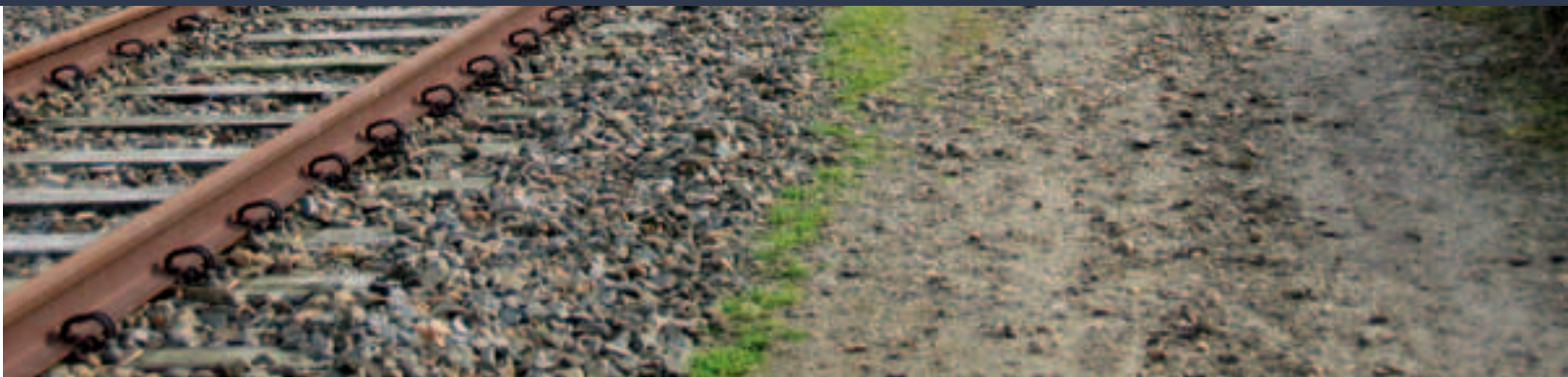




Veel vorsten en tsaren maakten er gebruik van: de “snelle” verbinding van het Duits Lijntje. Deze spoorlijn werd in 1878 geopend, en loopt van Boxtel via Gennepe naar Wesel in Duitsland. Nederlandse en Duitse gemeenten hebben nu subsidie gekregen om gezamenlijk een fietsroute te maken langs deze historische lijn door het landschap.



Duits Lijntje als fietsroute

‘We zijn al een aantal jaren bezig om het Duits Lijntje weer beleefbaar te maken voor mensen’, vertelt Lisette Boonen van het RMB, een regionaal samenwerkingsverband van veertien Brabantse gemeenten op gebied van milieu, ruimte en bouwen. ‘In 2007 is er een visie opgesteld voor het Duits Lijntje. Thema’s als natuur, cultuurhistorie en recreatie komen terug in de verschillende projecten uit het bijbehorende uitvoeringsprogramma. Eén van de projecten is bijvoorbeeld het opknappen van een oud station. Maar ook het realiseren van de ecologische verbindingzone, waarvoor het Duits Lijntje is aangewezen in provinciale beleidsplannen. En het ontwikkelen van een themawandel- of fietsroute. Dit laatste is

een grensoverschrijdend project geworden en nu dus opgepakt met de Duitse gemeenten.’ In Nederland is het Duits Lijntje op sommige plekken nog goed terug te vinden. De spoordijk ligt als een lijn in het landschap, er zijn nog oude spoorwegovergangen en stationnetjes. In Duitsland is dit veel minder. Het meest bekend is de spoorbrug bij Wesel.

Fietsroute

Euregio, een platform voor grensoverschrijdende samenwerking van Duitse en Nederlandse gemeenten, heeft subsidie verstrekt voor dit project. Bedoeld voor het maken van een tweetalige website over het Duits Lijntje, een tweetalig boekje met een fiets-

route en informatieborden. Boonen: ‘In het voorjaar van 2011 willen we deze producten feestelijk presenteren en gaan we met de Duitse partners kijken of we een vervolgsubsidie kunnen aanvragen, waarmee we nog meer projecten samen op kunnen pakken.’ Zeven Duitse en tien Nederlandse gemeenten doen mee. Het RMB heeft een programmabureau opgezet, van waaruit de verschillende regionale projectideeën gecoördineerd en de gemeenten begeleid worden. ‘Het Duits Lijntje loopt in Nederland door tien gemeenten en twee provincies. Je kunt je dus voorstellen dat het soms lastig is om overeenstemming te krijgen over een project. Elke gemeente heeft weer andere belangen en prioriteiten. Voor de een is dat



Station Schijndel

natuur en een andere gemeente wil juist investeren in een fietspad.’ Ook zijn er veel eigen initiatieven van burgers en gemeenten. Boonen: ‘Er is in 2009 een boekje met kinderverhalen rondom het Duits Lijntje uitgekomen. En gemeenteambtenaren kwamen met het idee om kunst langs de voormalige spoorlijn te plaatsen. Samen met het brabantse kenniscentrum kunst en cultuur (bkkc) wordt nu gewerkt aan een kunstvisie. Boonen: ‘Om dit soort initiatieven te stimuleren, hebben we vorig jaar een Duits Lijntje-café in het voormalige station in Mill georganiseerd.’ Hier kwamen vooral ondernemers en particulieren op af om ideeën op te doen en samenwerking op te zoeken.

Boxteler Bahn

Bij de Duitse gemeenten kwam het allemaal wat later op gang. Toen de Nederlandse gemeenten de visie en het uitvoeringsprogramma al klaar hadden liggen, moesten de Duitse gemeenten nog starten met de inventarisatie. ‘Van de Nederlandse kant van het Duits Lijntje was al heel veel bekend en er zijn zelfs verschillende boeken over geschreven, bijvoorbeeld over de rol van de treinverbinding in de Tweede Wereldoorlog’, vervolgt Lisette. De Duitse gemeenten hadden nog niet door wat voor moois ze eigenlijk in handen hadden. Zij moesten nog inventariseren welke relicten en verhalen er van het Duits Lijntje zijn, of de “Boxteler Bahn”, zoals de Duitsers het noemen. Vanaf de start van het project in 2007 was er contact met Duitse gemeenten en dat contact is altijd onderhouden. Boonen: ‘Het bureau dat de visie heeft opgesteld is zelfs nog een keer naar Duitsland gegaan om te presenteren wat we in Nederland al hebben gedaan en van plan zijn te doen. Toen was Duitsland er nog niet klaar voor; de Boxteler Bahn leefde nog niet voor hen. Op het

moment dat we van Euregio hoorden dat we subsidie konden aanvragen, hebben we opnieuw contact gezocht met de Duitse partners. Zij zijn daarna ook gaan onderzoeken wat er nog over was van het Duits Lijntje.’

Duwtje in de rug

Culturele verschillen in de samenwerking blijven bij Boonen niet onopgemerkt. ‘In Duitsland hebben de ambtenaren bijvoorbeeld meer bevoegdheid en daardoor zijn de lijnen veel korter. Keuzes worden als een mededeling teruggekoppeld met het bestuur, terwijl in Nederland juist de bestuurders de keuzes maken en de ambtenaren die keuzes vertegenwoordigen.’ Daarnaast ligt de nadruk in Duitsland veel meer op recreatie. In Nederland komen ook de thema’s natuur en cultuurhistorie terug in de verschillende projecten: het opknappen van spoorwegovergangen en stationnetjes en het realiseren van de ecologische verbindingzone bijvoorbeeld. ‘Het is ook grappig om te zien hoe de Duitse ambtenaren, twee wat oudere heren, zich opstellen als junior projectmedewerkers. Wij nemen het voortouw. Je merkt dat zij net dat duwtje in de rug nodig hebben om de projecten uit te werken. Wij hebben daar dan weer iets meer ervaring mee. Ook hebben we gemerkt dat de Duitsers veel eerder de publiciteit zoeken. Nederlanders willen eerst iets kunnen laten zien, voordat ze mensen trekken. In Duitsland gaat dat anders: de website die nog niet af is, gaat gerust online!’

Belevingskaart

Op www.duitslijntje.eu is veel over de geschiedenis van het Duits Lijntje te vinden. De informatie komt uit een afstudeeronderzoek waaraan enthousiaste Nederlandse en Duitse amateurhistorici van diverse heemkundekringen hebben meegewerkt. Ook



Lisette Boonen studeert in 2002 af in Velp aan de Internationale Agrarische Hogeschool Larenstein, waar ze de studie Tuin- en landschapsinrichting, richting techniek heeft gevolgd. Daarna volgt ze de masteropleiding Land- en watermanagement bij Hogeschool Larenstein. In 2004 gaat ze aan de slag bij Grontmij bij de vestigingen Houten en Eindhoven als adviseur landelijk gebied. Sinds 2008 werkt ze bij het RMB als adviseur landelijk gebied.

wordt er gewerkt aan een interactieve recreatiekaart, waarop te zien is wat er allemaal te beleven is rondom het Duits Lijntje. De ontwikkeling van de fietsroute is nu nog vooral op papier. Boonen: ‘We gaan geen nieuwe infrastructuur aanleggen, maar maken gebruik van bestaande wegen en paden, bijvoorbeeld van het fietsknooppuntennetwerk. Het routeboekje moet een soort belevingskaart zijn, die mensen prikkelt om er met de fiets op uit te gaan.’

Marloes Pikkemaat en Niels Peters