



Drukbeleving in groengebieden

Bepaling, gevolgen en mogelijke mitigerende maatregelen

Alterra-rapport 2312
ISSN 1566-7197

Sjerp de Vries, Tineke de Boer en Martin Goossen

Drukbeleving in groengebieden

Dit onderzoek is uitgevoerd binnen het kader van BO-domein Natuur, Landschap en Platteland, thema Mens en Groen (per 1 januari 2012: Maatschappelijke potenties van groen)
Projectcode BO-11-014.05-004

Drukteleving in groengebieden

Bepaling, gevolgen en mogelijke mitigerende maatregelen

Sjerp de Vries, Tineke de Boer en Martin Goossen

Alterra-rapport 2312

Alterra, onderdeel van Wageningen UR
Wageningen, 2012

Referaat

Vries, S. de, T.A. de Boer en C.M. Goossen, 2012. *Drukbeleving in groengebieden; bepaling, consequenties en mogelijke mitigerende maatregelen*. Wageningen, Alterra, Alterra-rapport 2312. 64 blz.; 6 fig.; 11 tab.; 23 ref.

Er is experimenteel onderzoek uitgevoerd hoe de drukbeleving in groengebieden afhankelijk is van de feitelijke bezoekdruk en welke andere factoren daarbij een rol spelen. Naast de feitelijke bezoekdruk zijn het recreatiemotief en het type gebied systematisch gevarieerd. Situaties werden voorgelegd via filmpjes, die door leden van een internetpanel zijn beoordeeld. Naast op de drukbeleving, zijn de filmpjes beoordeeld op de aantrekkelijkheid van de setting voor een wandeling in het groen. Verder zijn vragen gesteld over de drukbeleving in het groen in de eigen woonomgeving. Tot slot zijn mogelijke beheersmaatregelen om de overlast te beperken geïnventariseerd.

Trefwoorden: crowding, recreatiemotief, natuur, bos, park, experiment, druktegevoeligheid, leefomgeving.

ISSN 1566-7197

Dit rapport is gratis te downloaden van www.alterra.wur.nl (ga naar 'Alterra-rapporten'). Alterra Wageningen UR verstrekt geen gedrukte exemplaren van rapporten. Gedrukte exemplaren zijn verkrijgbaar via een externe leverancier. Kijk hiervoor op www.rapportbestellen.nl.

© 2012 Alterra (instituut binnen de rechtspersoon Stichting Dienst Landbouwkundig Onderzoek)
Postbus 47; 6700 AA Wageningen; info.alterra@wur.nl

- Overname, verveelvoudiging of openbaarmaking van deze uitgave is toegestaan mits met duidelijke bronvermelding.
- Overname, verveelvoudiging of openbaarmaking is niet toegestaan voor commerciële doeleinden en/of geldelijk gewin.
- Overname, verveelvoudiging of openbaarmaking is niet toegestaan voor die gedeelten van deze uitgave waarvan duidelijk is dat de auteursrechten liggen bij derden en/of zijn voorbehouden.

Alterra aanvaardt geen aansprakelijkheid voor eventuele schade voortvloeiend uit het gebruik van de resultaten van dit onderzoek of de toepassing van de adviezen.

Alterra-rapport 2312
Wageningen, mei 2012

Inhoud

| | |
|---|----|
| Samenvatting | 7 |
| 1 Inleiding | 11 |
| 1.1 Aanleiding | 11 |
| 1.2 Achtergrond | 11 |
| 1.3 Projectdoelstellingen en leeswijzer | 12 |
| 2 Methode | 13 |
| 2.1 Vraag 1: drukte en de neergaande trend in tevredenheid | 13 |
| 2.2 Vraag 2: factoren die de druktebeleving beïnvloeden | 13 |
| 2.2.1 Afname van het onderzoek en respons | 17 |
| 2.3 Vraag 3: manieren om om te gaan met een hoge bezoekdruk | 18 |
| 3 Trends in bezoekfrequentie en beoordeling: secundaire analyse | 19 |
| 3.1 Verkenning mogelijkheden databestand Leisure Result | 19 |
| 4 Experimenteel onderzoek naar druktebeleving | 27 |
| 4.1 Algemene kenmerken | 27 |
| 4.1.1 Ervaren last van drukte in eigen leefomgeving | 28 |
| 4.2 Beoordelingen van de voorgelegde situaties | 30 |
| 4.2.1 Druktebeleving | 30 |
| 4.2.2 Doorwerking druktebeleving op totaaloordeel op aantrekkelijkheid per motief | 32 |
| 4.3 Conclusies uit het experimentele onderzoek | 34 |
| 4.3.1 Van drukte op het pad naar capaciteitsnormen voor het gebied | 34 |
| 5 Conclusies en aanbevelingen voor het omgaan met hoge bezoekdruk | 37 |
| 5.1 Conclusies tot nu toe | 37 |
| 5.2 Aanbevelingen voor het omgaan met hoge bezoekdruk | 38 |
| 5.3 Verminderen aantal aanwezige anderen | 38 |
| 5.4 Verminderen zichtbare of hoorbare aanwezigheid van (of voor) anderen | 40 |
| 5.5 Verminderen storendheid van merkbare aanwezigheid van anderen | 42 |
| Referenties | 45 |
| Bijlage 1 Variabelen in het door Leisure Result aangeleverde bestand | 47 |
| Bijlage 2 Onderzoeksverantwoording GfK | 51 |

Samenvatting

Uit een trendanalyse die Staatsbosbeheer (SBB) in 2007 door Leisure Result uit heeft laten voeren, blijkt dat de tevredenheid van de bezoekers in de periode tussen 1997 en 2006 over het primaire product en de primaire faciliteiten op een aantal punten is afgenomen, waaronder de bereikbaarheid van de terreinen en de aanwezigheid van voldoende parkeergelegenheid. Tegelijkertijd laat dit onderzoek zien dat mensen over de jaren heen het minst tevreden zijn over de drukte in de gebieden, met name in regio West. Ook over het aantal recreatieterreinen is men over de jaren heen weinig tevreden. Het bovenstaande roept de vraag op in hoeverre deze zaken met elkaar te maken hebben. Hoe belangrijk is de druktebeleving voor de kwaliteit van de recreatieve ervaring; in hoeverre is deze druktebeleving verantwoordelijk voor de dalende tevredenheid? Hieraan gerelateerd is een tweede, algemenere vraag: wanneer vindt iemand het te druk worden in een recreatieterrein, en waar hangt dit, naast het aantal medegebruikers, van af? Het antwoord op deze tweede vraag levert input voor het antwoord op de derde centrale vraag binnen het project: hoe kunnen terreinbeherende instanties zoals SBB omgaan met drukte en druktebeleving, om zo de negatieve gevolgen ervan voor de bezoekers te minimaliseren?

Het doel van dit project is daarmee driedig:

- a) Meer inzicht krijgen in de mate waarin de dalende tevredenheid van bezoekers van SBB-terreinen het gevolg is van zaken zoals een toenemende ervaren bezoekdruk en/of een verminderde tolerantie van de bezoekers ten aanzien van het aantal mederecreanten (bijvoorbeeld door een toegenomen behoefte om tot rust te komen).
- b) Meer inzicht krijgen in de druktebeleving van recreanten gedurende wandelingen in een groene of natuurlijke omgeving, en dan vooral in de negatieve zin van te druk ('crowdedness').
- c) Terreinbeherende organisaties handelingsperspectieven en/of richtlijnen aanreiken over hoe bij een hoge bezoekersdruk door inrichting en beheer de negatieve gevolgen van deze druk voor de kwaliteit van de recreatieve ervaring geminimaliseerd kunnen worden.

Hieronder wordt per doel de werkwijze en uitkomsten kort samengevat.

Trends in de tijd: dalende tevredenheid

Voor de eerste doelstelling is een secundaire analyse uitgevoerd op een door Leisure Result opgebouwd bestand op grond van objectonderzoeken in Staatsbosbeheerterreinen. Dit bestand bevat data op het niveau van de individuele bezoeker en is niet eerder geanalyseerd. De belangrijkste conclusie lijkt dat het bestand niet echt geschikt is voor een gedegen trendanalyse. De onderzochte objecten verschillen van jaar tot jaar, waarbij er geen sprake is van een systematische opzet in de selectie van de objecten. In een groot aantal jaren is het aantal onderzochte objecten ook zeer gering en/of gaat het om zeer weinig respondenten per object. Verschillen tussen jaren kunnen daarmee heel goed het gevolg zijn van verschillen in de onderzochte objecten (grootte, type gebied, aanwezige faciliteiten) en/of hun context (aantal inwoners binnen het verzorgingsgebied, concurrerende bestemmingen). Hier valt niet eenvoudig voor te corrigeren.

Er is een selectie uitgevoerd op grond van het aantal onderzochte objecten per jaar en het aantal respondenten per object. Er blijven maar drie jaren over waarvoor redelijk robuuste data in het bestand voorhanden zijn: 1998, 1999 en 2004. Met deze selectie kan nog steeds geen goede trendanalyse uitgevoerd worden. Er kunnen echter wel een aantal verdiepende analyses worden uitgevoerd ten opzichte van de analyses in het Trendrapport van Leisure Result uit 2007. Dit heeft vooral te maken met het feit dat de analyses in dat Trendrapport op per object geaggregeerde cijfers zijn uitgevoerd, en niet op het niveau van de individuele bezoeker. De verdiepende analyses hebben vooral betrekking op het uiteenleggen van de

tevredenheidscijfers uit het Trendrapport in hun twee componenten: het belang dat de bezoeker aan een bepaald aspect hecht en het oordeel van de bezoeker over het object op dat aspect. Bij positieve oordelen stijgt de tevredenheid met het belang dat aan het aspect wordt toegekend. Bij negatieve oordelen vermindert de tevredenheid naarmate er meer belang dat aan het aspect wordt toegekend. Een daling van de tevredenheidsscore in de loop van de tijd kan daarmee verschillende oorzaken hebben:

- een minder positief oordeel;
- een afnemend belang in combinatie met positieve oordelen;
- een toenemend belang in combinatie met negatieve oordelen.

In de laatste twee gevallen kunnen de oordelen zelf constant blijven.

Het meest opvallende resultaat van de analyses op individueel niveau is dat het belang van weinig mensen tegenkomen in 1999 en 2004 hoger ligt dan in 1998. Tegelijkertijd is het zo dat, hoewel de oordelen in de drie jaren aan de positieve kant van de schaal liggen, men het in 1999 en 2004 gemiddeld nog wat rustiger in de gebieden vindt dan in 1998. Daardoor is de tevredenheidsscore in 1998 aanzienlijk lager dan in de beide latere jaren. De toename in het belang van het weinig mensen tegen komen is opvallend vanwege de omvang ervan. De positieve stijging in het oordeel is opvallend, omdat dit lijkt te suggereren dat de gebieden nu minder druk bezocht worden. Alhoewel er geen harde conclusies getrokken kunnen worden over trends, zijn de resultaten niet consistent met een trend waarbij de kwaliteit van de recreatieve ervaring van een bezoek aan een SBB-object afneemt door een hogere bezoekdruk en/of een toename in de mate waarin men zich hieraan stoort. Het belang gehecht aan rust zou in de loop van de tijd inderdaad toegenomen kunnen zijn, maar tegelijkertijd lijkt het oordeel over de rust in de terreinen eerder positiever dan negatiever te zijn geworden. Meer algemeen lijkt het relevant een onderscheid te kunnen maken tussen een afnemende tevredenheid doordat bezoekers minder belang aan het betreffende aspect zijn gaan hechten (dit in combinatie met positieve oordelen), en een afnemende tevredenheid omdat het oordeel over de situatie ter plekke minder positief wordt. Het laatste vraagt veel sterker om ingrijpen door het beheer dan het eerste.

Factoren die (het belang van) druktebeleving beïnvloeden

In een grotendeels experimenteel onderzoek is door het voorleggen van een aantal scenario's, in de vorm van korte filmpjes, het effect onderzocht van een aantal factoren op zowel de druktebeleving als de aantrekkelijkheid van de setting voor een wandeling in een groene omgeving. Een eerste factor is het aantal personen in beeld, variërend van 2 tot 16. Een tweede factor is het recreatiemotief van waaruit het scenario beoordeeld moest worden. Hiervoor zijn de twee meest voorkomende motieven gebruikt: er even tussenuit en gezellig samen iets doen. De derde factor is het type gebied: een park, een bos of een uiterwaard. Daarnaast is gekeken naar de stedelijkheidsgraad van de woonomgeving, als indicatie voor het drukteniveau waarmee men vertrouwd was. Ook zijn een aantal vragen gesteld over hoeveel last van drukte men bij het wandelen in het groen in de eigen woonomgeving ondervond. Onder bepaalde aannamen kan dit opgevat worden als een indicatie voor de druktegevoeligheid van de respondent. Het onderzoek is via een internetpanel van het onderzoeksbureau GfK uitgevoerd onder ruim 1600 mensen van 18 jaar en ouder.

De belangrijkste conclusies uit dit onderzoek zijn:

- Mensen uit zeer sterk stedelijke gemeenten in West-Nederland (Randstad) gaan gemiddeld aanzienlijk minder vaak wandelen in een groene omgeving. Ze hebben echter, als ze gaan wandelen, niet *vaker* last van drukte.
- Een groot deel van de wandelaars onder de Nederlandse bevolking van 18 jaar en ouder (45%) geeft aan het wandelgedrag frequent aan te passen op grond van geconstateerde of verwachte grote drukte in het (favoriete) groengebied.
- Hier bovenop geeft 36% van de wandelaars aan frequent gedurende een ondernomen wandeling hinder te ondervinden van drukte; de mate van hinder die men dan ondervindt ligt voor 52% van de mensen dicht bij 'heel erg storend' dan bij een 'klein beetje storend'. Last van drukte lijkt daarmee *overal* in Nederland een veel voorkomend fenomeen.

- In lijn met het voorgaande heeft de druktebeleving in de scenario's een duidelijk negatieve invloed op de aantrekkelijkheid van de situatie; deze is voor het motief 'er even tussenuit' nog weer sterker dan voor het motief 'gezellig samen iets doen'.
- Bij de druktebeleving zelf vinden we een knik tussen vier en acht personen in het scenario (op ca. 100 meter pad). De toename van de last van drukte is hier het grootst.
- De druktebeleving lijkt ook duidelijk afhankelijk van de druktegevoeligheid van het individu. Vooral in het midden van de range van voorgelegde drukkeniveaus is de invloed van de persoonlijke druktegevoeligheid groot.
- Ook het (meegegeven) motief waarmee men gaat recreëren is van invloed op de druktebeleving, zij het niet erg sterk. Vooral bij grotere aantallen personen in het scenario ervaart men bij het motief 'er even tussenuit' wat meer last van drukte dan bij het motief 'gezellig samen iets doen'.
- Hiermee heeft het motief overigens wel tweemaal invloed op de aantrekkelijkheid: eerst op de druktebeleving en vervolgens op het belang van de druktebeleving voor de aantrekkelijkheid.

De uitkomsten van het experimentele onderzoek zijn zo goed en zo kwaad als het ging ook gebruikt om de tot nu toe in behoefte-ramingen gehanteerde kengetallen voor de recreatieve opvangcapaciteit van verschillende typen gebieden tegen het licht te houden. De uitkomst van die exercitie vormt geen aanleiding tot drastische aanpassingen van deze capaciteitscijfers.

Minimaliseren van de negatieve gevolgen van een hoge bezoekdruk

Voor het beantwoorden van de vraag hoe de negatieve gevolgen van een hoge bezoekdruk te minimaliseren zijn is niet alleen gekeken naar de uitkomsten van het experimentele onderzoek, maar is ook een (beperkte) literatuurstudie uitgevoerd. Er worden grofweg drie strategieën onderscheiden:

- Verminderen aantal aanwezige anderen.
- Verminderen zichtbaarheid/hoorbaarheid van (of voor) de aanwezige anderen.
- Verminderen storendheid van de merkbare aanwezigheid van anderen.

Elk van de drie strategieën is verder uitgewerkt in een aantal mogelijke maatregelen.

Voor de eerste strategie zijn dit: het aantal entrees en de bewegwijzering hiernaar, parkeerplaatsen en hun capaciteit, interne ontsluiting (paden en knooppunten). Voor de tweede strategie: struikgewas en ondergroei, slingerende versus rechte paden, hoogteverschillen.

Voor de derde strategie: scheiding van paden en meer algemeen gebieden naar type gebruik. Tot slot is geconcludeerd dat de effectiviteit van een mitigerende maatregel in belangrijke mate afhankelijk is van waarom men precies last heeft van medebezoekers. Zo is het scheiden van wandelaars en fietsers door beide eigen, maar dichtbij elkaar gelegen paden te geven minder effectief als alleen het zien van medebezoekers al als sterk storend wordt ervaren. In deze lijn is ook de frequentie waarmee de verschillende achterliggende redenen voorkomen relevant: dit bepaalt mede de efficiëntie van een maatregel. Onderzoek naar het voorkomen, of relatieve belang, van de verschillende redenen waarom men in de dagelijkse recreatiepraktijk hinder ondervindt van medebezoekers is nog schaars.

1 Inleiding

1.1 Aanleiding

Uit een trendanalyse die Staatsbosbeheer (SBB) in 2007 door Leisure Result uit heeft laten voeren, blijkt dat de tevredenheid van de bezoekers in de periode tussen 1997 en 2006 over het primaire product en de primaire faciliteiten op een aantal punten is afgenomen, waaronder de bereikbaarheid van de terreinen en de aanwezigheid van voldoende parkeergelegenheid. Tegelijkertijd laat dit onderzoek zien dat mensen over de jaren heen het minst tevreden zijn over de drukte in de gebieden, vooral in regio West. Ook over het aantal recreatieterreinen is men over de jaren heen weinig tevreden.

Het bovenstaande roept de vraag op in hoeverre deze zaken met elkaar te maken hebben. Hoe belangrijk is de druktebeleving voor de kwaliteit van de recreatieve ervaring? Wellicht is de afnemende tevredenheid van bezoekers deels te verklaren uit een toenemend belang dat aan rust in de SBB-terreinen wordt gehecht.¹ Hieraan gerelateerd is een tweede, algemenere vraag: wanneer vindt iemand het te druk worden in een recreatieterrein, en waar hangt dit, naast het aantal medegebruikers, van af? Zijn hierin bijvoorbeeld verschillen te constateren tussen verschillende typen recreanten en tussen verschillende soorten gebieden? Het antwoord op deze tweede vraag levert input voor het antwoord op de derde centrale vraag binnen het project: hoe kunnen terreinbeherende instanties zoals SBB omgaan met drukte en druktebeleving, om zo de negatieve gevolgen ervan voor de bezoekers te minimaliseren?

1.2 Achtergrond

Het recreatiebeleid is deels gebaseerd op veronderstelde recreatietekorten zoals die door verschillende modellen (AVANAR/BRAM) worden berekend (De Vries et al, 2004; Hoenderkamp en Hoffmans, 2009). Een kengetal dat in deze modellen wordt gehanteerd en de uitkomsten in aanzienlijke mate bepaalt, is de opvangcapaciteit van een bepaald (type) groengebied voor wandelen en fietsen. Deze opvangcapaciteit is vooral op sociale argumenten gebaseerd. De aanname is dat de gebruiksiteit op een bepaald moment zo hoog wordt dat de kwaliteit van de recreatieve ervaring hier (onacceptabel) onder lijdt. Wanneer dit punt feitelijk wordt bereikt, is in een Nederlandse context echter nauwelijks onderzocht. Terzijde: in Noord-Amerika bestaat wel een onderzoekstraditie op dit terrein (Vaske en Shelby, 2008).

Een aanvullende vraag is of dit punt wel voor iedereen altijd op hetzelfde moment wordt bereikt. Relevant lijkt hier de invalshoek van de recreatiemotieven. Recreatieve uitstapjes worden, zeker als het om wandelen en fietsen in een groene omgeving gaat, vooral gemaakt vanuit de motieven 'er even tussenuit' en 'gezelligheid' (Goossen et al., 2010). Het eerste motief kan geïnterpreteerd worden als een behoefte aan rust en ruimte, bij voorkeur in een natuurlijke omgeving (omdat deze een contramale vormt voor de veelal sterk bebouwde woon- en werkomgeving). Hierbij dienen rust en ruimte vooral in psychische zin opgevat te worden, en niet in een puur fysieke of visuele zin (Coeterier en De Boer, 2001). Het lijkt op voorhand aannemelijk dat de nog acceptabel gevonden gebruiksiteit afhangt van met welk motief men gaat recreëren. De tolerantie ten

¹ NB: het is onduidelijk of de feitelijke bezoekersdruk in SBB-terreinen in de afgelopen jaren is toegenomen. Hierover zijn nauwelijks tot geen gegevens voorhanden.

aanzien van het aantal gelijktijdige medegebruikers ligt naar verwachting hoger bij het motief 'gezelligheid' dan bij het motief 'er even tussenuit'. Hoeveel hoger is echter de vraag.

Hiervoor is de wensenkant ten aanzien het aantal gelijktijdige medegebruikers besproken. Tevredenheid met de geboden ervaring wordt bepaald door in hoeverre deze de gewenste ervaring benadert (of zelfs overtreft). Hierbij spelen verwachtingen over het aantal medegebruikers een modererende rol. Dergelijke verwachtingen kunnen gebied- en tijdspecifiek zijn: zondagsmiddags in een stadspark verwacht men allicht meer mensen tegen te komen dan vroeg in de zondagochtend in een afgelegen natuurgebied. Wat iemand als druk of rustig ervaart, is ook afhankelijk van zijn/haar eerdere ervaringen: drukte en rust zijn in belangrijke mate relatieve begrippen (Jackson et al., 2008). Hierbij kan de drukte die men gewend is in de eigen woonomgeving een belangrijke rol spelen; een indicatie daarvoor is de stedelijkheidsgraad van deze woonomgeving.

Het beleid heeft in het kader van een meer vraaggerichte recreatieplanning behoefte aan meer inzicht in de druktebeleving van recreanten, en door welke factoren deze beleving (sterk) wordt beïnvloed. Dit inzicht is nodig om te bepalen of en hoe de huidige opvangcapaciteiten van bestemmingsgebieden ('destination areas') in recreatieve behoefte-ramingen aangepast moeten worden. Terzijde wordt vermeld dat De Vries et al. (2010) een duidelijke relatie hebben gevonden tussen de mate waarin het groen in de leefomgeving volgens de lokale bevolking geschikt is voor uitstapjes met het motief 'er even tussenuit' en een drietal indicatoren. Eén van deze indicatoren was het met AVANAR berekende tekort. Hoe groter dit tekort, hoe minder geschikt het groen werd gevonden. Dit suggereert dat de relatieve verschillen in de berekende tekorten betekenisvolle informatie bieden. En dat betekent weer dat de tot nu toe gehanteerde opvangcapaciteiten een goede orde van grootte hebben. Het bewijst echter niet dat de binnen het model gehanteerde kengetallen al optimaal gekozen zijn. Een factor 2 hogere of lagere opvangcapaciteit heeft grote gevolgen voor de absolute omvang van de tekorten.

Terreinbeherende instanties, zoals SBB, hebben in eerste instantie te maken met *bestaande* vraag- en aanbodverhoudingen. De vraag vanuit hun optiek is meer hoe met inrichting en beheer ervoor gezorgd kan worden dat recreanten ondanks een hoge druk op het gebied zo min mogelijk last van elkaar hebben. Ze hebben behoefte aan richtlijnen en handelingsperspectieven over het omgaan met een hoge recreatiedruk in hun gebieden. Feitelijk gaat het hier in belangrijke mate om een ander gebruik van dezelfde kennis en inzichten die voor overheden van belang zijn: vooral de handelingsperspectieven verschillen. De achterliggende behoefte is wel weer hetzelfde: het doelmatig en kostenefficiënt omgaan met de inzet van beschikbare middelen.

1.3 Projectdoelstellingen en leeswijzer

Het doel van dit project is driedelig:

- a) Meer inzicht krijgen in de mate waarin de dalende tevredenheid van bezoekers van SBB-terreinen het gevolg is van ontwikkelingen zoals een toenemende ervaren bezoekersdruk en/of een verminderde tolerantie van de bezoekers naar het aantal mederecreanten.
- b) Meer inzicht krijgen in de druktebeleving van recreanten gedurende wandelingen in een groene of natuurlijke omgeving, en dan vooral in de negatieve zin van te druk ('crowdedness').
- c) Terreinbeherende organisaties handelingsperspectieven en/of richtlijnen aanreiken over hoe bij een hoge bezoekersdruk door inrichting en beheer de negatieve gevolgen van deze druk voor de kwaliteit van de recreatieve ervaring geminimaliseerd kunnen worden.

Het gaat hier in belangrijke mate om drie deelprojecten met elk een eigen doel en werkwijze. In hoofdstuk 2 wordt de werkwijze per deelproject beschreven. In hoofdstuk 3 volgen dan de resultaten met betrekking tot doel a en in hoofdstuk 4 die met betrekking tot doel b. In hoofdstuk 5 worden de belangrijkste conclusies uit de voorgaande twee hoofdstukken nog eens samengevat, als opmaat voor het meer beheerpraktijkgerichte doel c.

Lezers die niet diepgaand in het onderzoek op zich geïnteresseerd zijn, maar meer in de conclusies en praktijkgerichte aanbevelingen, kunnen de hoofdstukken 2 tot en met 4 overslaan.

2 Methode

2.1 Vraag 1: drukte en de neergaande trend in tevredenheid

De aanpak bij de eerste vraag, het bepalen van de mate waarin een toegenomen (gevoeligheid voor een hoge) recreatiedruk verantwoordelijk is voor een dalende tevredenheid van de bezoekers van SBB-terreinen, bestaat uit een nadere analyse van de bezoekersenquêtes die door of in opdracht van SBB zijn uitgevoerd. De eerder genoemde trendanalyse van Leisure Result is uitgevoerd op grond van de gegevens die in de rapportages over de objectonderzoeken te vinden waren. Dit zijn gegevens over het object als geheel. Hier aan ten grondslag liggen data op het niveau van de individuele deelnemer aan het objectonderzoek. Leisure Result heeft voor ruim vijftig objecten de individuele gegevens ingevoerd in een databestand. Deze gegevens van waarschijnlijk meer dan 10.000 respondenten zijn tot nu toe nog niet in onderlinge samenhang op individueel niveau geanalyseerd. Het individuele niveau biedt analysemogelijkheden die het naar objectniveau geaggregeerde bestand niet kent. Dit betreft vooral de onderlinge samenhang van de variabelen op persoonsniveau.

2.2 Vraag 2: factoren die de druktebeleving beïnvloeden

Een verkennende literatuurstudie (Goossen et al., 2010; zie ook Manning et al., 2000) laat zien dat, naast de 'objectieve' drukte zelf, drie typen factoren invloed hebben op de druktebeleving, namelijk persoonlijke, sociale en fysieke factoren. De persoonlijke factoren zijn te verdelen in de persoonlijkheid van een recreant, de verwachtingen en voorkeuren en de gewenning en eerdere ervaringen. Gedrag van anderen en gelijkheid en herkenbaarheid (zoals een groep wielrenners) zijn onderdelen van de sociale dimensie. Tot de fysieke dimensie horen de inrichting van een gebied, de informatieverstrekking, het schaalniveau, maar ook de temperatuur. In dit project beperken we ons bij vraag 2 tot de persoonlijke dimensie (onder andere via motieven) en de fysieke dimensie (type groengebied). We doen dit met empirisch onderzoek.

Oostenrijks en Japans onderzoek laat een relatie zien tussen druktebeleving en motieven (zie o.a. Reichart en Arnberger, 2010). Deze onderzoeken kenden een experimentele opzet. Dat wil zeggen dat bepaalde factoren systematisch gevarieerd werden, zoals het aantal mederecreanten in zicht, waardoor het effect ervan op de druktebeleving eenduidig bepaald kon worden. Er is voor gekozen om dit buitenlandse onderzoek min of meer te herhalen in de Nederlandse situatie, dus een experimentele aanpak te hanteren. Een alternatieve werkwijze lijkt situaties qua bezoekersdruk ter plekke in beeld brengen en recreanten ter plekke te ondervragen over hun druktebeleving. Dit alternatief heeft als nadeel dat a) de interpretatie van geconstateerde relaties ambigu is en b) dat mensen die een gebied niet bezoeken omdat ze het te druk vinden buiten de groep van onderzochte recreanten vallen.

Van groot belang is hoe de verschillende situaties aan de deelnemers van het onderzoek worden voorgelegd. Hierbij kan bijvoorbeeld gekozen worden tussen foto's en (korte) filmpjes. Het laatste lijkt de werkelijke situatie dichter te benaderen, maar betekent tegelijkertijd dat er minder verschillende situaties voorgelegd kunnen worden. Qua beeldmateriaal kan aan animaties of virtuele omgevingen worden gedacht, of aan meer realistisch beeldmateriaal (opnamen van bestaande/'echte' situaties). Er is in dit onderzoek gekozen voor het maken van video-opnamen in verschillende typen gebieden en door 'acteurs' gespeelde drukte. Dit werd gezien als de best haalbare benadering van de realiteit.

Beleidsmatig wordt de bezoekersdruk vaak uitgedrukt in het aantal bezoekers per hectare, of per strekkende meter pad, op het drukste uur van de dag, of berekend over de gehele dag. De druktebeleving van de bezoeker wordt vooral beïnvloed door het aantal mede-bezoekers waar hij mee in contact komt. In het geval van de filmpjes waarmee gewerkt wordt: het aantal mensen in het gezichtsveld, in het beeld. Om technische redenen (beeldkwaliteit) is ervoor gekozen om te werken met een stilstaande camera, die enigszins bezijden het pad is gepositioneerd, alsof men even aan de kant staat. Deze positionering zorgt ervoor dat, vooral bij grotere aantallen mensen, die mensen allemaal in beeld te zien zijn (niet helemaal achter elkaar verdwijnen). De druktebeleving kan, naast puur door het aantal mede-bezoekers, ook beïnvloed worden door het type activiteit dat door deze mede-bezoekers uitgevoerd wordt. Er is voor gekozen om de variatie in activiteit gering te houden: naast wandelaars komen ook joggers in beeld (alleen bij drukkere situaties). Er zijn vier niveaus van drukte gecreëerd:

- twee mensen (één groepje van twee wandelaars)
- vier mensen (twee groepjes van twee wandelaars)
- acht mensen (twee groepjes van twee wandelaars, één groepje van drie wandelaars en één jogger)
- zestien mensen (enkele wandelaar, drie groepjes van twee wandelaars, twee groepjes van drie wandelaars, één jogger en één groepje van twee joggers)

Het aantal mensen in beeld loopt dus exponentieel op: steeds een verdubbeling van het voorgaande. De gemiddelde groeps grootte is constant gehouden op twee personen. Afgezien van de minst drukke conditie, lopen er mensen in beide richtingen (naar camera toe en er vanaf). De drukkere filmpjes zijn zo opgebouwd dat ze identiek zijn aan het minder drukke filmpje, maar waar alleen nieuwe mensen aan toegevoegd zijn. Anders gezegd: elk groepje in een filmpje bestond steeds uit dezelfde mensen, op dezelfde manier gekleed, die aan het begin van een filmpje op dezelfde positie startten en hetzelfde gedrag vertoonden.

Qua motief waarmee men gaat recreëren is gekozen voor de twee meest voorkomende recreatiemotieven: 'er even tussenuit' en 'gezelligheid'. Het motief waarmee men recreëert kan op verschillende manieren worden meegenomen in het onderzoek. Eén optie is als een vraag achteraf, in de trant van: met welk motief recreëert u doorgaans? Een andere optie is om dit in de vorm van een expliciete opdracht vooraf te doen, in de trant van: stel u wilt gaan wandelen om er even tussenuit te zijn; hoe geschikt vindt u dan de volgende locatie? Er is voor deze laatste optie gekozen. De deelnemers worden dus vooraf geïnstrueerd om de filmpjes vanuit een bepaald motief te beoordelen. Hierbij is wel gevraagd of de deelnemer zich dit motief op z'n minst enigszins kan voorstellen. Was dit niet het geval, dan is de deelnemer voor de beoordeling van de filmpjes vanuit dat motief buiten de analyse gehouden. Specifiek zijn de twee motieven in het onderzoek als volgt omschreven:²

Er even tussenuit:

U gaat wandelen omdat u er even tussen uit wilt. U wilt even het huis uit om tot rust te komen, het hoofd leeg te maken of in de frisse buitenlucht op andere gedachten te komen.

Gezellig samen iets doen:

U gaat wandelen omdat u samen met anderen (gezin, familie, vrienden of kennissen) iets leuks wilt doen. Wellicht gaat u na de wandeling samen op een terrasje gezellig nog wat drinken of een pannenkoek eten.

Een derde factor in het onderzoek, naast het objectieve drukteniveau en het recreatiemotief, is het type groengebied waarin het één en ander zich afspeelt. Dit type kan van invloed zijn op het aantal medebezoekers

² Deze omschrijvingen zijn niet identiek aan die zoals vaak gehanteerd worden door Goossen en anderen. Vooral bij gezelligheid ligt hier de nadruk op het samen iets doen met familie, vrienden of bekenden. Een wat andere vorm van gezelligheid is er één van 'gezellige drukte'; daarbij ligt de nadruk veel minder op anderen waarmee men een persoonlijke relatie heeft. Deze tweede vorm van gezelligheid is er één die buiten stadsparken en georganiseerde evenementen op groene locaties naar verwachting weinig voorkomt, met uitzondering wellicht van uitspanningen in het groen.

dat men verwacht of gewend is ter plekke aan te treffen (referentieniveau). Zo zal men het in een stadspark normaler vinden vrij veel mensen aan te treffen dat in het buitengebied. Naast de stadsparkomgeving is gekozen voor een zeer open natuurgebied (uiterwaard) en een bosgebied. Over verschillen qua druktebeleving tussen deze twee laatste typen gebieden bestaan geen duidelijke hypothesen; dit is een meer exploratief onderdeel van het onderzoek (maakt het verschil?). NB: doorgaans is de paddichtheid in een bos veel hoger dan in een uiterwaard; hierdoor, en door de afscherpende werking van de vegetatie, heeft men bij eenzelfde aantal bezoekers in het gebied minder mede-bezoekers in het gezichtsveld. Dit is ook het uitgangspunt bij de toegekende recreatieve opvangcapaciteit per type gebied binnen het AVANAR-model. In onze experimentele opzet wordt het aantal mensen in het gezichtsveld echter systematisch gevarieerd, met dezelfde waarden voor het bosgebied als voor de uiterwaard (en het stadspark).

De laatste factor in het onderzoek is de stedelijkheidsgraad van de woongemeente van de respondent. Voor de stedelijkheid van de woonomgeving is duidelijk dat deze niet systematisch gemanipuleerd kan worden. Wel kan bij het samenstellen van de steekproef gezorgd worden voor voldoende deelnemers per stedelijkheidsgraad (stratificatie). Er is aangesloten bij de standaard CBS-indeling voor stedelijkheid in vijf klassen. Dit gegeven wordt gebruikt als een indicatie voor het niveau van drukte dat men gewend is. Deze drukte hangt niet alleen af van hoeveel mensen in de nabije omgeving wonen, maar ook van het aanbod van recreatiemogelijkheden in het groen. Daarom is naast op stedelijkheid ook gestratificeerd op landsdeel. Daarbij is de volgende (CBS-)indeling gehanteerd:

- Noord-Nederland: Groningen, Friesland, Drenthe
- Oost-Nederland: Overijssel, Gelderland, Flevoland
- West-Nederland: Utrecht, Noord-Holland, Zuid-Holland, Zeeland
- Zuid-Nederland: Noord-Brabant, Limburg

De gedachte hierbij is dat vooral in landsdeel West het groenaanbod voor de inwoners uit de (zeer) sterk stedelijke gemeenten ook nog eens gering is. Oftewel: hier is men naar verwachting het meest gewend aan grote aantallen mede-bezoekers.

We hebben dus in totaal vijf factoren in het onderzoek: drukteniveau (vier niveaus), recreatiemotief (twee niveaus), type gebied (drie niveaus), stedelijkheidsgraad (vijf niveaus) en landsdeel (vier niveaus). Hiervan zijn de laatste twee niet manipuleerbaar, maar zijn achtergrondkenmerken van de respondent. Uit elk van de 20 mogelijke combinaties van stedelijkheid en landsdeel willen we graag voldoende respondenten in het onderzoek om betrouwbare uitspraken over deze combinatie te kunnen doen.

De factoren drukteniveau en type gebied leiden samen tot $4 \times 3 = 12$ filmpjes. Elk filmpje wordt ook nog eens vanuit twee motieven beoordeeld. Als één individu dit allemaal zou moeten doen, dan zou hij of zij de twaalf filmpjes tweemaal moeten beoordelen. Dit lijkt te veel gevraagd. Er is voor gekozen elke respondent zes filmpjes te laten beoordelen. Verder is ervoor gekozen om drie filmpjes vanuit het ene motief te laten beoordelen, en drie filmpjes vanuit het andere motief. Om te controleren voor mogelijke volgorde-effecten in het onderzoek, is de volgorde van de motieven per respondent willekeurig bepaald: eerst er tussenuit en dan gezelligheid, of omgekeerd. Tot slot is ervoor gekozen om de filmpjes zonder geluid aan te bieden, om het onderzoek niet ingewikkelder te maken.

De voor te leggen drie filmpjes bij een bepaald motief zijn los bepaald van de drie voor te leggen filmpjes bij het andere motief; het kan dus (deels) om dezelfde filmpjes gaan. De drie voor te leggen filmpjes binnen het motief zijn juist niet los van elkaar bepaald. Het streven was dat de respondenten de filmpjes zoveel mogelijk op zich zouden beoordelen, dus zo min mogelijk in directe vergelijking met elkaar. Om dit te bevorderen zijn er op voorhand 24 combinaties van drie filmpjes gemaakt, waarbij de drie filmpjes onderling steeds op *beide* gemanipuleerde aspecten verschilden: drukteniveau en type gebied. Een voorbeeld van zo'n combinatie is: stadspark - twee personen, bos - vier personen, uiterwaard - acht personen (zie figuur 1). Er is naar gestreefd dat per motief elk van de 24 combinaties ongeveer even vaak aan bod kwam. Tot slot is, om te corrigeren voor mogelijke volgorde-effecten, de volgorde waarin de drie filmpjes werden voorgelegd willekeurig bepaald.



Figuur 1

Screenshots van drie van de filmpjes: stadspark - twee personen, bos - vier personen, uiterwaard - acht personen.

Per filmpje zijn drie vragen gesteld:

- a.) Gebied op zich: Als ik wil gaan wandelen om [gezellig samen iets te doen/er even tussenuit te zijn], dan leent het gebied in het filmpje zich hier in principe, d.w.z. even afgezien van het aantal mede-wandelaars:
- heel erg goed voor (1) helemaal niet voor (9)
- b.) Aantal mensen: Als ik [gezellig samen iets wil doen/er even tussenuit wil zijn], dan vind ik 't in het gebied op het moment van het filmpje:
- echt veel te druk (1) helemaal niet te druk (9)
- c.) Totaaloordeel: Als ik [gezellig samen iets wil doen/er even tussenuit wil zijn], dan vind ik de situatie in het filmpje, gegeven het aantal mede-wandelaars in het gebied:
- heel erg aantrekkelijk (1) heel erg onaantrekkelijk (9)

De eerste vraag polst hoe geschikt men het gebied op zich vindt, even los van het aantal mede-wandelaars. Als mensen goed in staat zijn de vraag op deze wijze te beantwoorden, dan zou het aantal aanwezige mede-wandelaars in het filmpje geen invloed op het antwoord moeten hebben. De tweede vraag gaat over de druktebeleving op zich: ervaart men het als te druk of niet? NB: er is niet gevraagd of men het gebied als te rustig ervaart; het tegenovergestelde van 'echt veel te druk' is hier 'helemaal niet te druk'. We sluiten hiermee aan bij de veel gebruikte vraagstelling van Heberlein en Vaske uit 1977 (zie Arnberger en Mann, 2008). De laatste vraag betreft het totaaloordeel over de situatie zoals in het filmpje getoond: gebied inclusief de aanwezige mede-bezoekers.

Naast de drie vragen per filmpje zijn nog een aantal andere vragen gesteld, onder andere over het eigen wandelgedrag en de ervaren last van drukte. Daarnaast kon beschikt worden over een aantal achtergrondkenmerken die van alle leden van het consumentenpanel van GfK al bekend zijn (zie volgende sub-paragraaf). Zie de bijgevoegde onderzoekverantwoording van GfK voor de complete vragenlijst en de beschikbare achtergrondkenmerken.

2.2.1 Afname van het onderzoek en respons

De druktebeleving is onderzocht door gebruik te maken van een via de computer gestuurde online vragenlijst (CAWI: computer assisted web interviewing) waarin de geselecteerde filmpjes gepresenteerd worden en hierover vervolgens vragen worden gesteld. Zowel het willen tonen van filmpjes als de gewenste randomisatie van bijvoorbeeld de volgorde waarin de filmpjes getoond werden, maken dat dit eigenlijk de enige mogelijke werkwijze is, zeker in combinatie met de gewenste stratificatie van de steekproef. Het onderzoek is afgenomen onder leden van een consumentenpanel van het onderzoeksbureau GfK. Het gaat om mensen van 18 jaar en ouder. Er zijn in totaal 3030 panelleden verzocht om deel te nemen. De initiële respons bedroeg 62%. Echter, een deel van deze mensen gaf aan nooit een wandeling te maken in een groene omgeving. Deze mensen zijn uitgesloten van deelname aan de rest van het onderzoek. Hierdoor komt de bruikbare respons op 1603 mensen, oftewel 53%.

In een vroeg stadium werd duidelijk dat de combinatie zeer sterk stedelijk X landsdeel Oost niet voorkwam, in ieder geval niet voldoende onder de panelleden. Er is voor gekozen om de gewenste aantallen voor zeer sterk stedelijk in de overige landsdelen, alsook de gewenste aantallen voor landsdeel Oost in de overige stedelijkheidsklassen op te hogen, om zo de randtotalen voor zowel zeer sterk stedelijke als voor landsdeel Oost zo dicht mogelijk bij die van de overige categorieën te brengen. De gewenste aantallen zijn in de

resterende negentien strata gerealiseerd, met een minimum netto aantal respondenten van 77 en een maximum van 96.

Alleen al door de stratificatie op stedelijkheid en landsdeel is de steekproef niet representatief voor het deel van de Nederlandse bevolking van 18 jaar en ouder. Er is door GfK een weegfactor meegeleverd om de steekproef in deze opzichten alsnog representatief te maken. Hierbij is, naast stedelijkheidsniveau en landsdeel, tegelijkertijd rekening gehouden met geslacht, leeftijd en opleiding.³ Overigens is de weging niet bij alle analyses toegepast, maar alleen daar waar de representativiteit van de uitkomst (percentage of gemiddelde) voor de Nederlandse bevolking, of voor een bepaald segment hiervan, centraal staat. Waar is gewogen, wordt dit expliciet vermeld.

Voor de analyse van de oordelen bij de voorgelegde filmpjes moet er rekening mee gehouden worden dat niet elke respondent alle filmpjes vanuit beide motieven heeft beoordeeld. Een manier om hier mee om te gaan is alleen te kijken naar de gemiddelde oordelen per filmpje, ervan uitgaande dat de groepen respondenten die een filmpje beoordeeld hebben onderling uitwisselbaar zijn. Om toch persoonskenmerken in de analyse mee te kunnen nemen, is er echter voor gekozen om het databestand te herordenen. In plaats van het individu als analyse-eenheid te nemen, wordt in het experimentele deel de kruising tussen individu en filmpje als analyse-eenheid genomen. Dit betekent een verzesvoudiging van het aantal observatie-eenheden: elke respondent heeft in totaal zes filmpjes beoordeeld. Daardoor is het wel zo dat de observatie-eenheden niet geheel onafhankelijk van elkaar zijn: het individu blijft voor die zes filmpjes dezelfde.⁴

2.3 Vraag 3: manieren om om te gaan met een hoge bezoekersdruk

De resultaten van het onderzoek bij vragen 1 en 2 kunnen al eerste aanwijzingen geven over hoe men als beheerder om zou kunnen gaan met het verzachten van de gevolgen van een hoge bezoekersdruk (voor de bezoekers zelf). Echter, er kan ook van elders opgedane kennis en ervaring geleerd worden. Daarom wordt als aanvulling op het eigen primaire onderzoek een aanvullende literatuurstudie verricht. Hierbij gaat het niet uitsluitend om de wetenschappelijke literatuur, maar ook om methoden die in de praktijk gehanteerd worden (zeker als dit met succes lijkt te gebeuren).

³ Er is niet gewogen naar etniciteit. Dit gegeven is door GfK ook niet meegeleverd. Het is daarmee onduidelijk in hoeverre de data, na weging, representatief zijn voor de gehele Nederlandse bevolking boven de achttien jaar, of toch vooral voor het autochtone deel van deze bevolking.

⁴ In tweede instantie zijn de analyses daarom nogmaals uitgevoerd als multi-level lineaire regressies voor een binnen-proefpersonen design met missende waarden. De resultaten zijn sterk vergelijkbaar met die van de hier gerapporteerde, eenvoudigere (co)variantieanalyses.

3 Trends in bezoekfrequentie en beoordeling: secundaire analyse

3.1 Verkenning mogelijkheden databestand Leisure Result

De vraag naar trends in bezoek en beoordeling van groengebieden (objecten) is alleen langs empirische weg te beantwoorden als er in de loop van de tijd hierover op een systematische manier gegevens zijn verzameld. In dit verband is verkend welke mogelijkheden het databestand biedt dat Leisure Result in opdracht van Staatsbosbeheer in 2007 heeft aangemaakt. Dit databestand bevat de antwoorden van bezoekers van SBB-terreinen op vragen uit de enquêtes die SBB in de periode 1998 - 2005 heeft gehouden. Leisure Result heeft destijds zelf een rapportage opgesteld die uitsluitend was gebaseerd op de data uit de rapportages van de afzonderlijke enquêtes, dus data op objectniveau (en dus niet op het niveau van de individuele bezoeker). De primaire data, op individueel niveau (de oorspronkelijke, ingevulde schriftelijke vragenlijsten of deze data al in de vorm van een digitaal bestand) waren niet van alle in de loop der tijd onderzochte objecten beschikbaar.

Een belangrijke vraag is hoe is omgegaan met verschillen tussen de gehanteerde vragenlijsten in de diverse onderzoeken, en met wijzigingen in de exacte vraagformulering in de loop van de tijd. Anders gezegd: welke vragen zijn a) goed vergelijkbaar tussen objecten en b) qua formulering constant in de tijd gebleven? Voor deze vraag wordt van de zijde van Staatsbosbeheer gesteld dat men bij de ontwikkeling van de enquête door de tijd heen voorzichtig is geweest met het doorvoeren van mutaties in de vragenlijst, maar deze opzet is niet 100% is geslaagd.

Oorzaken zijn de volgende:

- 1) op basis van nieuwe inzichten zijn door de loop van de tijd (beperkt) vragen toegevoegd of aangepast, bijv. de wijziging van de open vraag naar leeftijd naar een vraag met vijf klassen.
- 2) de verantwoordelijkheid/coördinatie voor de uitvoering van gegevensverzameling lag/ligt in de SBB-regio's. Hoewel deze jaarlijks één format enquête kregen toegezonden, is hier op basis van lokale/regionale inzichten soms van afgeweken.
- 3) Ook konden er 'maatwerkvragen' (verbonden aan gebiedspecifieke fenomenen) worden toegevoegd. Hiervan is op bescheiden schaal gebruik gemaakt.

NB: vragen die in het ene onderzoek wel gesteld zijn en in het andere in het geheel niet, zijn minder problematisch in de zin dat die in het totaalbestand waarschijnlijk gewoon als missend zijn gecodeerd in de onderzoeken waar ze niet in voorkwamen.

De eerste tabel geeft een overzicht van de 46 objecten die in het bestand zijn opgenomen en waarvan het jaar van het onderzoek bekend is. Per object en onderzoekjaar zijn de aantallen respondenten weergegeven.

Tabel 1

Objecten in het door Leisure Result aan SBB geleverde bestand, met aantal respondenten bij jaar van afname.

| Naam gebied | Jaar waarin enquête is afgenomen | | | | | | | | Totaal |
|-------------------------|----------------------------------|------|------|------|------|------|------|------|--------|
| | 1998 | 1999 | 2000 | 2001 | 2002 | 2003 | 2004 | 2005 | |
| Appelbergen | 0 | 74 | 0 | 0 | 0 | 0 | 0 | 0 | 74 |
| Balloerveld | 88 | 0 | 0 | 0 | 0 | 0 | 0 | 0 | 88 |
| Bargerveen | 0 | 0 | 0 | 0 | 0 | 0 | 343 | 0 | 343 |
| Borkeld | 364 | 0 | 0 | 0 | 0 | 0 | 0 | 0 | 364 |
| De Dennen | 363 | 0 | 0 | 0 | 0 | 0 | 0 | 0 | 363 |
| Dwingeloo | 0 | 0 | 0 | 0 | 0 | 0 | 293 | 0 | 293 |
| Eijck Duinen en Krimbos | 202 | 0 | 0 | 0 | 0 | 0 | 0 | 0 | 202 |
| Elswout | 219 | 0 | 0 | 0 | 0 | 0 | 0 | 0 | 219 |
| Emmen | 0 | 0 | 0 | 429 | 0 | 0 | 0 | 0 | 429 |
| Engbertsdijkveen | 204 | 0 | 0 | 0 | 0 | 0 | 0 | 0 | 204 |
| Exloo | 0 | 167 | 0 | 0 | 0 | 0 | 0 | 0 | 167 |
| Gees | 0 | 0 | 93 | 0 | 0 | 0 | 0 | 0 | 93 |
| Geul en Bollenkamer | 154 | 0 | 0 | 0 | 0 | 0 | 0 | 0 | 154 |
| Hollandse Hout | 0 | 220 | 0 | 0 | 0 | 0 | 0 | 0 | 220 |
| Hooghalen | 494 | 0 | 0 | 0 | 0 | 0 | 0 | 0 | 494 |
| IJsselmeerkust | 0 | 163 | 0 | 0 | 0 | 0 | 0 | 0 | 163 |
| Kuinderbos | 560 | 0 | 0 | 0 | 0 | 0 | 0 | 0 | 560 |
| Lauwersmeer | 0 | 0 | 0 | 0 | 0 | 182 | 0 | 0 | 182 |
| Liesbraak | 0 | 0 | 0 | 0 | 0 | 688 | 0 | 0 | 688 |
| Mensinghe | 181 | 0 | 0 | 0 | 0 | 0 | 0 | 0 | 181 |
| Middelburg | 0 | 0 | 0 | 0 | 0 | 0 | 1575 | 0 | 1575 |
| Molenveld | 0 | 133 | 0 | 0 | 0 | 0 | 0 | 0 | 133 |
| Muy en Sluffer | 309 | 0 | 0 | 0 | 0 | 0 | 0 | 0 | 309 |
| Noordmee/Sel | 0 | 0 | 113 | 0 | 0 | 0 | 0 | 0 | 113 |
| Noordse Veld | 0 | 0 | 0 | 148 | 0 | 0 | 0 | 0 | 148 |
| Odoorn | 0 | 219 | 0 | 0 | 0 | 0 | 0 | 0 | 219 |
| Quintusbos | 0 | 29 | 0 | 0 | 0 | 0 | 0 | 0 | 29 |
| Ruinen | 375 | 0 | 0 | 0 | 0 | 0 | 0 | 0 | 375 |
| Sallandse Heuvelrug | 0 | 943 | 0 | 0 | 0 | 0 | 0 | 0 | 943 |
| Savelsbos | 0 | 0 | 0 | 0 | 300 | 0 | 0 | 0 | 300 |
| Schadijkse bossen | 0 | 0 | 0 | 0 | 300 | 0 | 0 | 0 | 300 |
| Schoorlse Duinen | 0 | 312 | 0 | 0 | 0 | 0 | 0 | 0 | 312 |
| Sint-Anthonis | 0 | 0 | 0 | 0 | 300 | 0 | 0 | 0 | 300 |
| Sleenerzand | 0 | 0 | 0 | 171 | 0 | 0 | 0 | 0 | 171 |
| Spijk-Bremerberg | 0 | 0 | 0 | 0 | 0 | 0 | 220 | 0 | 220 |
| Steenwijkerwold | 0 | 511 | 0 | 0 | 0 | 0 | 0 | 0 | 511 |
| Ter Apeler B | 0 | 0 | 98 | 0 | 0 | 0 | 0 | 0 | 98 |
| Ter Borg | 0 | 0 | 31 | 0 | 0 | 0 | 0 | 0 | 31 |
| Terhorsterza | 0 | 59 | 0 | 0 | 0 | 0 | 0 | 0 | 59 |
| Terschelling | 0 | 0 | 0 | 0 | 0 | 0 | 492 | 0 | 492 |
| Vlieland | 0 | 0 | 0 | 0 | 0 | 0 | 0 | 606 | 606 |
| Waarderhout | 0 | 0 | 0 | 0 | 0 | 0 | 196 | 0 | 196 |
| Weerribben | 618 | 0 | 0 | 0 | 0 | 0 | 0 | 0 | 618 |
| Westerwolde | 0 | 0 | 16 | 0 | 0 | 0 | 0 | 0 | 16 |
| Wieringen | 0 | 0 | 0 | 0 | 319 | 0 | 0 | 0 | 319 |
| Wisentbos | 60 | 0 | 0 | 0 | 0 | 0 | 0 | 0 | 60 |
| Totaal | 4191 | 2830 | 351 | 748 | 1219 | 870 | 3119 | 606 | 13934 |

De tweede tabel, hieronder, geeft negen objecten aan waarvan het jaar van onderzoek niet bekend is, tenminste niet in het aangeleverde bestand ingevuld is.

Tabel 2

Objecten in het Leisure Result bestand zonder jaar van afname.

| Naam gebied | Aantal respondenten |
|-------------------|---------------------|
| Almeerderhout | 657 |
| Engelse Werk | 94 |
| Fortmond | 62 |
| Hulkensteinse Bos | 136 |
| Junner Koeland | 11 |
| Nijendal | 83 |
| Petteerderduin | 304 |
| Rheezerbelt | 33 |
| Windesheim | 61 |
| Totaal | 1441 |

In totaal bevat het bestand dus gegevens op individueel niveau van 55 objectonderzoeken. Dit is ongeveer de helft van de 106 onderzoeken waaraan in het Leisure Result Trendrapport gerefereerd wordt. Daarbij gaat het soms om hele kleine aantallen, zoals elf voor Junner Koeland en zestien voor Westerwolde. Verder valt op dat elk object in de periode van 1998 tot en met 2005 slechts eenmaal is onderzocht.

In bijlage 1 staat een overzicht van de variabelen in het aangeleverde bestand. Hierbij is er echter zeer frequent sprake van missende waarden voor een aantal variabelen in een bepaald objectonderzoek. Om een beter beeld te krijgen is voor een paar variabelen gekeken wat de frequentieverdeling was, en is deze vergeleken met die van het Leisure Result rapportage uit 2007. NB: respondenten waarvoor het gegeven ontbreekt zijn niet meegenomen in het berekenen van de percentages per antwoordcategorie. Tabel 3 laat zien dat de analyse van het bestand op individueel niveau vrij sterk overeenkomstige resultaten oplevert als de Leisure Result analyse op grond van de per objectonderzoek geaggregeerde gegevens (Leisure Result, 2007). Opvallend is wel dat het gegeven 'leeftijd' op individueel niveau zeer vaak ontbreekt.

Tabel 3

Uitkomsten voor enkele kenmerken op individueel en op gebiedsniveau.

| Kenmerk | Leisure Result rapport (gebiedsniveau) | Data op individueel niveau | Respondenten waarvoor het gegeven ontbreekt |
|------------------------|--|----------------------------|---|
| Herkomst: woonplaats | 74,5% | 73,6% | 3% |
| Leeftijd: >= 50 jaar* | 45% | 46% | 69% |
| Vervoermiddel: auto | 52% | 54% | 5% |
| Vervoermiddel: fiets | 37% | 34% | 5% |
| Vervoermiddel: te voet | 8% | 10% | 5% |

* : leeftijdsindeling A/III

Bij nadere inspectie vallen een aantal zaken op in het bestand:⁵

- de objecten Appelbergen, Molenveld, Quintusbos zijn onbekend bij Staatsbosbeheer, zowel zelfstandig en als onderdeel van een ander object. Ze worden daarom verder buiten beschouwing gelaten.
- het 'object' Liesbraak bestaat uit twee objecten: Liesbos (bij Breda, N = 359) en De Braakman (bij Terneuzen, N = 329). Deze onderverdeling kan niet meer achterhaald worden.
- het 'object' Middelburg bestaat uit meerdere objecten, waaronder: Schuddebeurs (N = 199), Veerse Bos (N = 268), Rammekens (N = 340) en Kuststrook Walcheren (N = 62). NB: er mist waarschijnlijk nog een vijfde object (N = 706)? Ook hier geldt dat deze onderverdeling niet meer te achterhalen is.
- de objecten Ter Apeler Bossen, Ter Borg en Noordmee/Sellingen behoren tot het object Westerwolde. Dit is aangepast.
- de enquête in Terhorsterzand is in 2002 uitgevoerd (en niet in 1999). Dit is aangepast.
-

Daarnaast bleek het mogelijk om van de negen objecten waarvan het jaar van onderzoek niet bekend was in het bestand, dit toch nog te achterhalen: alle objecten in 2000, behalve Pettemerduinen; hier heeft het onderzoek in 2004 plaatsgevonden. Dit is alsnog ingevuld. Er zijn dan 47 objecten plus twee 'objecten' die samengesteld zijn uit feitelijke meerdere objecten (Liesbraak en Middelburg). Dit laatste is alleen een probleem als een relatie gelegd moet worden met de kenmerken van het object, inclusief de ruimtelijke locatie ervan. In de analyses waarbij dit niet het geval is kunnen ze probleemloos worden meegenomen.

Het bestand bevat alleen bezoekers. Dit is vooral relevant omdat, als er sprake zou zijn van een toenemende bezoekersdruk op een object, juist de meest druktegevoelige mensen het gebied naar verwachting het eerst gaan mijden. Een dergelijke relatie kan op grond van de data niet onderzocht worden. Daarnaast is er een probleem met de vergelijkbaarheid van de onderzochte objecten per jaar. Dit zijn er gemiddeld genomen per jaar minder dan tien. Dit is niet echt veel, maar daarbij komt dat de verdeling over de jaren niet gelijkmatig is. Zo is er in 2005 maar één object onderzocht en in 2003 maar twee. Daarmee is er op het niveau van Staatsbosbeheer als geheel niet sprake van een bepaald soort evenwichtigheid over de jaren heen. Bij die evenwichtigheid kan overigens naast het aantal objecten per jaar ook nog gedacht worden aan een verdeling van de objecten naar grootte, de nabijheid tot bevolkingsconcentraties en de aanwezigheid van andere, soortgelijke objecten. Grotere objecten hebben doorgaans ook een groter verzorgingsgebied; dit betekent dat mensen bereid zijn hier verder voor te reizen. Maar naarmate de reistijd toeneemt, neemt de bezoekfrequentie per persoon veelal af. Hierdoor kan de gemiddelde bezoekfrequentie van grote objecten lager uitvallen dan die van kleine objecten. De nabijheid van bevolkingsconcentraties bepaalt hoe ver veel van de bezoekers hebben moeten reizen om het object te bezoeken, en is daarmee ook van invloed op de bezoekfrequentie. De aanwezigheid van soortgelijke objecten in de omgeving duidt op de beschikbaarheid van alternatieve, concurrerende bestemmingen. Dit kan een negatief effect hebben op zowel het aantal unieke bezoekers als op de bezoekfrequentie per bezoeker.

Toch kijken we naar de bezoekfrequentie van de respondenten, niet zozeer vanwege inzicht in de trends, maar meer omdat dit relevant is als achtergrond bij de beoordeling van de gebieden door de bezoekers die hierna aan de orde komt. Hieraan voorafgaand is een selectie gemaakt van de jaren met een redelijk aantal objecten met ieder minstens 100 respondenten in het bestand. Dit zijn: 1998 - twaalf objecten, 1999 - zeven objecten, 2004 - zeven objecten. De analyse laat zien dat de gemiddelde bezoekfrequentie in 2004 aanzienlijk hoger ligt dan die in 1998. Ook de frequentie in 1999 ligt al iets hoger dan die in 1998. De verdeling in frequentieclassen laat zien dat het hier gaat om een combinatie van aanzienlijk minder incidentele bezoekers in 2004 en juist wat meer zeer frequente bezoekers. Hierbij kunnen de laatsten een relatief grote invloed op de gemiddelde bezoekfrequentie hebben.

⁵ Deze nadere inspectie is uitgevoerd door de heer J. Blok van Staatsbosbeheer

De verleiding bestaat om in deze resultaten toch een opgaande trend in te zien. Om de hiervoor al genoemde redenen is de geldigheid van deze interpretatie twijfelachtig. Duidelijk is wel dat de beoordelaars uit 2004 een object vaker bezocht hebben in dat jaar dan de beoordelaars uit 1998 en 1999 in hun jaar. NB: in het Trendrapport van Leisure Result wordt niet gerept over een trend in de bezoekfrequentie.

Tabel 4

Bezoekfrequentie naar jaartal (in klassen en gemiddelde).

| Jaar | Bezoekfrequentie per jaar in klassen | | | | | Gemiddelde frequentie |
|--------------------|--------------------------------------|--------|---------|----------|-------|-----------------------|
| | Max. 1x | 2 – 10 | 11 – 50 | 51 – 100 | > 100 | |
| 1998 (n = 3143) | 29 | 41 | 22 | 4 | 4 | 22 |
| 1999 (n = 2186) | 24 | 41 | 26 | 5 | 4 | 25 |
| 2004 (n = 2626) | 14 | 45 | 26 | 6 | 10 | 36 |

NB: voor twee objecten ontbreken de bezoekfrequenties; dit zijn Muy en Slufter (1998) en Schoorlse Duinen (1999). Analyse gebaseerd op telkens andere objecten per jaar

Ook voor de beoordeling van het object door de bezoekers gelden de hiervoor genoemde beperkingen en kanttekeningen voor de vergelijkbaarheid van de steekproeven per jaar. En ook nu weerhoudt dit er ons niet van om toch te kijken naar de beoordeling op een aantal drukte-gerelateerde aspecten te kijken. We beginnen met een aspect waarvoor Leisure Result (2007) een trend van afnemende tevredenheid constateerde: voldoende parkeergelegenheid. De tevredenheidsscores zijn gebaseerd op de antwoorden op twee vragen:

- Het belang dat de bezoeker eraan hecht dat het object op dit punt een voldoende scoort
- (1 - zeer onbelangrijk; 5 - zeer belangrijk)
- Het oordeel van de bezoeker over hoe het object op dit punt scoort
- (positief geformuleerde stelling: 1 - zeer oneens; 5 - zeer eens)

We presenteren de oordelen voor beide vragen afzonderlijk, alsook de tevredenheidsscore.

Tabel 5

Voldoende parkeergelegenheid: belang, oordeel en tevredenheidsscore naar jaartal (gemiddelden).

| Jaar | Belang parkeergelegenheid (hoger is meer) | Oordeel parkeergelegenheid (hoger is beter) | Tevredenheidsscore parkeergelegenheid |
|--------------------|---|---|---------------------------------------|
| 1998 (n = 3883) | 3,91 | 4,00 | 3,08 |
| 1999 (n = 2262) | 3,84 | 3,70 | 2,15 |
| 2004 (n = 2991) | 3,49 | 3,64 | 1,81 |

De resultaten voor de tevredenheidsscore op individueel niveau zijn in lijn met de conclusie in het Trendrapport, gebaseerd op de resultaten op objectniveau: de tevredenheid neemt af. De grootste daling ligt

hierbij tussen 1998 en 1999, en niet tussen 1999 en 2004. Het oordeel over voldoende parkeergelegenheid is in 1999 en 2004 minder positief dan in 1998. Het belang gehecht aan voldoende parkeergelegenheid is in 2004 lager dan in 1998 en 1999. Deze combinatie is enigszins opvallend: het belang gehecht aan voldoende parkeergelegenheid is afgenomen, terwijl men juist vaker met onvoldoende parkeergelegenheid lijkt te worden geconfronteerd.

Volgens de berekeningsprocedure die Leisure Result voor de tevredenheidsscores (zie bijlage 2 van dat rapport), draagt, zolang de oordelen aan de positieve kant van de schaal blijven, een geringer belang bij aan een daling van de tevredenheid. Anders gezegd: de daling in de tevredenheid wordt sterk medebepaald door het geringere belang dat aan voldoende parkeergelegenheid wordt gehecht. Er zou geredeneerd kunnen worden dat bij een afnemend belang van voldoende parkeergelegenheid het minder uitmaakt of er wel of geen voldoende parkeergelegenheid is. Het lijkt voor het beheer in ieder geval relevant een onderscheid te kunnen maken tussen een afnemende tevredenheid doordat er minder belang aan het betreffende aspect wordt gehecht, en een afnemende tevredenheid doordat het oordeel over de situatie ter plekke minder positief wordt. Het laatste nodigt meer uit tot ingrijpen dan het eerste.

Tabel 6

Voldoende recreatieterreinen: belang, oordeel en tevredenheidsscore naar jaartal (gemiddelden).

| Jaar | Belang voldoende terreinen (hoger is meer) | Oordeel voldoende terreinen (hoger is beter) | Tevredenheidsscore |
|--------------------|---|---|--------------------|
| 1998 (n = 3889) | 3,49 | 3,54 | 1,51 |
| 1999 (n = 2260) | 3,61 | 3,31 | 0,92 |
| 2004 (n = 3225) | 2,86 | 3,37 | 0,87 |

De resultaten voor voldoende recreatieterreinen laten zien dat het belang dat hieraan gehecht wordt in 2004 duidelijk lager ligt dan in 1999 en 1998 (zie tabel 6). Daarnaast is het oordeel hierover in 1999 en 2004 iets minder positief dan in 1998. Tezamen leidt dit ertoe dat de tevredenheidsscore in 1998 hoger is dan in 2004 en 1999. Het patroon lijkt hiermee op het patroon dat gevonden is voor voldoende parkeergelegenheid.

Tabel 7

Weinig mensen tegenkomen: belang, oordeel en tevredenheidsscore naar jaartal (gemiddelden).

| Jaar | Belang weinig mensen (hoger is meer) | Oordeel weinig mensen (hoger is beter) | Tevredenheidsscore |
|--------------------|---|---|--------------------|
| 1998 (n = 3862) | 2,35 | 3,04 | 0,25 |
| 1999 (n = 2279) | 3,78 | 3,35 | 1,66 |
| 2004 (n = 3251) | 3,72 | 3,33 | 1,21 |

Het derde aspect dat we hier behandelen is het tegenkomen van weinig mensen. De resultaten laten zien dat er een aanzienlijk verschil bestaat tussen 1998 en de andere twee jaren. In 1998 vindt men het tegenkomen van weinig andere mensen minder belangrijk en vindt men het tegelijkertijd wat minder rustig in de gebieden dan in 1999 en in 2004. Daardoor is de tevredenheidsscore in 1998 ook aanzienlijk lager dan in de beide andere jaren. De resultaten voor het tegenkomen van weinig andere mensen zijn daarmee niet in overeenstemming met die voor voldoende parkeergelegenheid en voldoende recreatieterreinen: het patroon is anders. De toename in het belang van het tegenkomen van weinig mensen tegen komen tussen 1998 en 1999 is opvallend door de omvang ervan. De positieve stijging in het oordeel is opvallend, omdat dit lijkt te suggereren dat de gebieden nu minder druk bezocht worden. Een andere optie is dat de bezoekers andere, hogere referentiewaarden zijn gaan hanteren voor hoeveel gelijktijdige medebezoekers men acceptabel acht. Voor beide vragen is het verder opvallend dat de toename van het ene naar het andere jaar plaatsvindt. Overigens mag op grond van deze gegevens niet geconcludeerd worden dat de gemiddelde oordelen voor de beide vragen in de periode tussen 1999 en 2004 constant waren. NB: in het Trendrapport van Leisure Result (2007) wordt niet gerept over een trend in de tevredenheid voor het weinigtegenkomen van mensen.

Hoewel er geen harde conclusies getrokken kunnen worden over trends, zijn de resultaten niet consistent met een trend waarbij de kwaliteit van de recreatieve ervaring van een bezoek aan een SBB-object afneemt door een hogere bezoekdruk en/of een toename in de mate waarin men zich hieraan stoort. Het belang gehecht aan rust zou in de loop van de tijd inderdaad toegenomen kunnen zijn, maar tegelijkertijd lijkt het oordeel over de rust in de terreinen eerder positiever dan negatiever te zijn geworden. Er kan echter niet uitgesloten worden dat in 1999 en 2004 relatief meer druktegevoelige mensen het object helemaal niet meer bezocht hebben (of op andere, rustigere dagen dan de dagen waarop de enquêtes gedistribueerd werden).

4 Experimenteel onderzoek naar druktebeleving

4.1 Algemene kenmerken

Participatie

De eerste vraag die de respondenten voorgelegd kregen was of ze wel eens gingen wandelen in een groene omgeving. Dit laatste werd in de vragenlijst als volgt omschreven: ' met een groene omgeving bedoelen we hier park, bos, natuur, strand, uiterwaarden, agrarisch gebied en dergelijke'. Van de 1870 respondenten gaf 14,3% aan dit niet te doen (na weging is dit 13,1%). Deze respondenten hebben de overige vragen niet beantwoord. Er kan echter wel gekeken worden naar enkele kenmerken van de niet-wandelaars. Het aandeel niet-wandelaars blijkt dan niet significant samen te hangen met stedelijkheid en/of landsdeel. Het hangt wel samen met leeftijd (vier klassen; $p < 0,01$) en (hoogst voltooide) opleiding (drie klassen; $p < 0,001$). Voor leeftijd geldt dat de categorie van 66 jaar en ouder 19,8% niet-wandelaars kent; voor de drie jongere categorieën schommelt dit tussen de 12 en 13%. Van de mensen met een lage opleiding is 19,9% een niet-wandelaar; van de mensen met een hoge opleiding is dit ongeveer de helft: 10,4%. Van de mensen met een opleiding hiertussen is 13,2% een niet-wandelaar. Persoonskenmerken lijken daarmee van meer invloed op of men wel of niet een wandelaar is dan omgevingskenmerken.

Frequentie

Van de 1603 respondenten die zeggen wel eens in een groene omgeving te wandelen, hebben precies twee dit niet in de afgelopen twaalf maanden gedaan.⁶ Voor de frequentie waarmee men wandelt, zijn soortgelijke analyses uitgevoerd als voor het wel of niet wandelaars zijn. Stedelijkheid blijkt dan gerelateerd aan de frequentie waarmee men wandelt ($p < 0,001$). Er is sprake van een licht negatieve relatie. Zeer sterk stedelijken zijn ondervetegenwoordigd in de hoogste frequentieklasse (11,4%) en overvetegenwoordigd in de laagste frequentieklasse (19,9%). Niet-stedelijken zijn overvetegenwoordigd in de hoogste frequentieklasse (29,8%) en ondervetegenwoordigd in de laagste frequentieklasse (15,6%). Het beeld kan vereenvoudigd worden door aan elke frequentieklasse een concrete frequentie te hangen en vervolgens de gemiddelde wandelfrequentie per stedelijkheidsklasse te berekenen.⁷ Deze (grove) benadering laat een overwegend lineaire relatie zien ($p < 0,001$), waarbij de zeer sterk stedelijken gemiddeld zo'n 16 maal per jaar wandelen en de niet-stedelijken zo'n 23 maal per jaar (exclusief niet-wandelaars).

Soortgelijke analyses voor landsdeel laten ook significante verschillen zien ($p < 0,01$). In landsdeel West wandelt men volgens de grove benadering gemiddeld zo'n 17 maal per jaar, in landsdeel Noord 18, Oost 20 en Zuid 21. Vervolganalyse laat zien dat het om twee onafhankelijke effecten gaat (geen interactie).⁸ De wandelaars onder de respondenten uit de (zeer) sterk stedelijke gemeenten in landsdeel West wandelen met 14 maal per jaar gemiddeld minder vaak dan die uit minder stedelijke gemeenten en die uit andere landsdelen

⁶ Deze twee mensen zijn niet verwijderd, maar toegevoegd aan de eerstvolgende klasse, één tot drie maal per jaar.

⁷ Hierbij is uitgegaan van het midden van de range die de frequentieklasse definieert (zie vragenlijst in bijlage), met uitzondering van de hoogste klasse, waarvoor is uitgegaan van 52 maal per jaar.

⁸ Deze onafhankelijkheid is in belangrijke mate het gevolg van de stratificatie van de steekproef in combinatie met dat het hier gaat om een analyse zonder weging. In de praktijk wonen in landsdeel West meer mensen in een sterk tot zeer sterk stedelijke gemeente dan bijvoorbeeld in landsdeel Oost, waardoor deze twee kenmerken 'in het dagelijkse leven' onderling samenhangen.

(vooral landsdeel Zuid). Op grond hiervan zouden we kunnen concluderen dat de leefomgeving niet de participatie (wel/geen deelname) beïnvloedt, maar wel de intensiteit (frequentie) waarmee de participanten de activiteit beoefenen.⁹

Van de drie persoonskenmerken laat alleen leeftijd een significant effect op de frequentie zien ($p < 0,001$). Het is vooral de jongste leeftijdsklasse (tot 35 jaar) die met een gemiddelde van zo'n 15 maal per jaar een lagere frequentie laat zien dan de andere drie leeftijdsklassen (oplopend van 19 tot 21 maal per jaar voor de oudste klasse). Dus: terwijl de participatiegraad lager is in de oudste leeftijdsklasse, is de intensiteit waarmee de participanten de activiteit beoefenen juist het laagste in de jongste leeftijdsklasse. Dit patroon is ook in eerder onderzoek gevonden (zie bijv. De Vries en De Bruin, 1998; Goossen, 2009).

Frequentie van motief

Bij de introductie van de recreatiemotieven is gevraagd of men het motief herkenbaar vond, maar ook *hoe vaak* men ging wandelen met dit motief (schaal: 1 – ja, heel vaak, 5 – nee, nooit). Eerst kijken we naar de drie persoonskenmerken. Voor geslacht vinden we een significant verschil voor er even tussenuit ($p < 0,001$): vrouwen ($M = 2,07$) gaan vaker met dit motief wandelen dan mannen ($M = 2,25$). Vrouwen ($M = 2,19$) gaan ook vaker met het motief 'gezellig iets samen doen' wandelen dan mannen ($M = 2,34$; $p < 0,01$). Uit onderzoek van Goossen (2009) blijkt dat dit voor veel andere recreatieactiviteiten ook geldt. Voor opleidingsniveau vinden we ook significante verschillen, zij het alleen voor gezellig samen iets doen ($p < 0,05$). Lager opgeleiden ($M = 2,39$) gaan wat minder vaak met dit motief wandelen dan de twee hogere opleidingscategorieën (midden: $M = 2,23$; hoog: $M = 2,20$). Ook voor leeftijd vinden we alleen voor het motief 'gezellig samen iets doen' significante verschillen ($p < 0,001$). De jongste leeftijdsklasse ($M = 2,13$) gaat vaker met dit motief wandelen dan de oudste leeftijdsklasse ($M = 2,49$). Ook dit komt overeen met resultaten uit eerder onderzoek van Goossen (2009) waaruit bleek dat jongeren meer met het motief 'gezelligheid' gaan recreëren dan ouderen. De tussenliggende leeftijdsklassen scoren hier tussenin; de relatie heeft een sterk lineair karakter. De stedelijkheid van de woongemeente is niet gerelateerd aan hoe vaak men met een bepaald motief gaat wandelen.¹⁰ Respondenten uit een (zeer) sterk stedelijke omgeving geven dus bijvoorbeeld niet aan vaker te wandelen om er even tussenuit te zijn. Ook voor landsdeel vinden we geen significante verschillen in hoe vaak men met een bepaald motief gaat wandelen.

4.1.1 Ervaren last van drukte in eigen leefomgeving

Op het einde van de vragenlijst zijn enkele vragen gesteld die te maken hebben met (verwachte) drukte in groengebieden waar men daadwerkelijk wandelt, of zou willen gaan wandelen. Uit de antwoorden blijkt duidelijk dat verreweg de meeste mensen wel eens hinder ondervinden van drukte, en/of op voorhand hun gedrag al aan de verwachte drukte aanpassen. De volgende percentages zijn gebaseerd op gewogen cijfers en beogen daarmee representatief te zijn voor de Nederlandse bevolking (van 18 jaar en ouder).

Van de wandelaars blijft 73% wel eens thuis omdat ze verwachten dat het te druk is in het gebied waar ze zouden willen wandelen. 80% gaat wel eens ergens anders wandelen dan in het gebied dat op zich het meest aantrekkelijk wordt gevonden, omdat men verwacht dat het daar te druk is. 78% gaat wel eens ergens anders wandelen dan in het oorspronkelijk uitgekozen gebied, omdat men het daar bij aankomst te druk vindt. Slechts

⁹ Dit is consistent met ander onderzoek (Agricola en Vullings, 2011). Hierin werd namelijk gevonden dat Randstedelingen minder recreatieve uitstapjes in een groene omgeving maken dan de bewoners van overig Nederland. En dat is in belangrijke mate dezelfde bevolkingsgroep die ook hier minder vaak gaat wandelen: mensen uit een (zeer) sterk stedelijke woonomgeving in het westen van Nederland.

¹⁰ De frequentie van het wandelen met een bepaald motief is hier als afhankelijke variabele genomen in een variantieanalyse.

14% van de Nederlanders doet nooit één van deze drie dingen. Dit zegt nog niet veel over hoe vaak de andere 86% dit dan wel doet. Hierover biedt het onderzoek ook geen harde cijfers. Er is wel een indicatie beschikbaar of dit gedrag incidenteel of toch best vaak voorkomt. De respondenten gaven per vraag een antwoord op een 9-puntsschaal van nooit tot heel vaak. De percentages van mensen die boven het schaal midden van 5 scoorden, en dus dichterbij heel vaak dan bij nooit, waren:

- Thuis blijven: 26%
- Op voorhand ander gebied: 32%
- Bij aankomst ander gebied: 27%

Een score boven het schaal midden noemen we in het vervolg gemakshalve 'frequent'. De cijfers laten zien dat minstens een kwart van het deel van de bevolking van 18 jaar en ouder dat wel eens wandelt in een groene omgeving een afzonderlijke gedraging frequent zegt te vertonen. Het aandeel van deze bevolkingsgroep dat aangeeft in ieder geval één van de drie gedragingen frequent te vertonen is zelfs 45%.

Naast het aanpassen van het gedrag om drukte te vermijden, kan ook de kwaliteit van de recreatieve ervaring verminderd worden. Dit gebeurt als men toch gaat wandelen, ook al is het ter plekke drukker dan men aangenaam vindt. Dit overkomt 92% van de mensen wel eens. Op de 9-puntsschaal scoort in dit geval 36% dichterbij heel vaak dan bij nooit ('frequent'). Vervolgens is ook nog gevraagd hoe storend men die drukte dan vindt. Op een 9-puntsschaal van een klein beetje storend tot heel erg storend, scoort 52% boven het schaal midden.¹¹ De conclusie die uit de voorgaande resultaten getrokken kan worden, is dat last van drukte iets is waar veel Nederlanders bij het (willen) recreëren in een groene, of natuurlijke omgeving frequent mee geconfronteerd worden.

Op grond van de vijf hiervoor behandelde vragen is een schaal geconstrueerd die aangeeft in welke mate de respondent last van drukte ervaart (Cronbach's $\alpha = 0,79$). Last van drukte kan enerzijds afhankelijk zijn van persoonskenmerken, de mate van druktegevoeligheid. Anderzijds kan het afhankelijk zijn van de lokale vragen aanbodmogelijkheden voor recreëren in het groen. Daarbij kan men vervolgens enerzijds, door vaker geconfronteerd worden met een (objectief) hoge druk, meer last ervaren. Anderzijds kan men, juist op grond van die frequentere confrontatie met een hoge druk, het verwachtingspatroon en persoonlijke normen bijstellen. Dit maakt het lastig om op voorhand aan te geven of er nu een positief verband of geen verband te verwachten valt tussen bijvoorbeeld stedelijkheid en ervaren last van drukte.¹² Arnberger en Brandenburg (2007) vonden dat, naarmate mensen het gebied voorafgaand aan hun enquête vaker bezocht hadden, ze het gebied nu als drukker ervoeren. In hun studie leek er dus geen gewenning op te treden.¹³

De ervaren last van drukte verschilt niet systematisch tussen de vijf stedelijkheidsniveaus, noch tussen de vier landsdelen. Hiermee lijkt de ervaren last van drukte niet sterk gerelateerd aan de feitelijke bezoekdruk op de groengebieden in de woonomgeving. Kanttekening daarbij is wel dat hiervoor al bleek dat mensen uit (zeer) sterk stedelijke gemeenten in het westen van Nederland minder vaak gaan wandelen; ze zouden zich deels op die manier al aangepast kunnen hebben aan de hogere bezoekdruk (en er vervolgens minder vaak mee geconfronteerd worden). Voor wat betreft de drie persoonskenmerken vinden we alleen een significant effect

¹¹ Mensen die bij de vorige vraag 'nooit' hadden geantwoord, zijn bij de vervolgvraag als een 10-de categorie, 'niet storend', toegevoegd, dus nog onder 'een klein beetje storend'.

¹² NB: het gaat hier om het ervaren van last van drukte in de eigen woonomgeving. Bij de beoordeling van de scenario's met verschillende aantallen personen in beeld kan een hoger referentieniveau ervoor zorgen dat men eenzelfde, absoluut gezien vrij hoog drukniveau als minder bezwaarlijk ervaart dan andere mensen. Hier zal bij een hoger referentieniveau het verband tussen het aantal personen en de ervaren drukte dus afzakken, maar niet noodzakelijkerwijs vervallen.

¹³ Dit zou ook het gevolg kunnen zijn van een feitelijke toename in de bezoekdruk op het gebied in de loop van de tijd. Zie ook Arnberger en Mann (2008) over deze relatie tussen de mate van eerdere ervaringen met het gebied en de druktebeleving.

van geslacht: mannen ($M = 4,4$) ervaren iets meer last van drukte dan vrouwen ($M = 4,1$). Tot slot is nog gekeken wat de relatie is met de wandelfrequentie: er worden geen significante verschillen tussen de vier frequentieklassen gevonden in de ervaren last van drukte.

Frequentie motief en last van drukte

De analyse laat een (overwegend lineaire) relatie zien tussen het motief 'er even tussenuit' en de ervaren last van drukte. Mensen die heel vaak met het motief 'er even tussenuit' gaan wandelen, ervaren meer last van drukte dan mensen die dit nooit doen: $M = 4,3$ vs. $M = 3,3$. Dus: terwijl de wandelfrequentie zelf niet gerelateerd is aan de last van drukte, is hoe vaak men wandelt met het motief er even tussenuit dit wel. Beide frequenties zijn overigens maar zeer matig aan elkaar gerelateerd. Waarschijnlijk moet de motieffrequentie meer relatief gezien worden: welk *aandeel* van de keren dat men gaat wandelen doet men dit met het motief 'er even tussenuit'? Hetzelfde geldt overigens voor de vragen die ten grondslag liggen aan de 'last van drukte' schaal: ook hier is de betekenis wellicht eerder relatief dan absoluut (welk *aandeel* van de keren dat ...). Een soortgelijke relatie vinden we niet voor hoe vaak men gaat wandelen met het motief 'gezellig samen iets doen'. NB: dit betreft dezelfde respondenten als bij het andere motief.

4.2 Beoordelingen van de voorgelegde situaties

4.2.1 Drukbeleving

De beoordelingen van voorgelegde situaties van mensen die zich eigenlijk niets voor konden stellen bij het betreffende motief zijn buiten de analyse gehouden. Dit betreft 33 respondenten (2,1%) voor het motief 'er even tussenuit' en 68 (4,2%) voor het motief 'gezellig samen iets doen' (maal de drie filmpjes die vanuit het betreffende motief beoordeeld moesten worden). Per filmpje zijn, zoals eerder vermeld, drie oordelen gevraagd. We kijken eerst naar het oordeel qua drukbeleving.¹⁴ De factoren die in de analyse zijn opgenomen, zijn:

- Aantal mensen in het filmpje
- Meegegeven motief
- Type gebied

Daarnaast is de stedelijkheid van de woongemeente van de respondent als covariaat opgenomen: stedelijkheid is bedoeld als indicatie van de bezoekersdruk op de groengebieden waaraan men gewend is (hoogte van het referentieniveau), waarmee een lineair verband wordt verondersteld.¹⁵ Voor stedelijkheid is ook een mogelijke interactie met het aantal mensen in het filmpje in de analyse opgevoerd. Stedelijk zou namelijk slechts bij bepaalde drukniveaus van belang kunnen zijn: wellicht vindt daaronder iedereen het nog rustig en/of daarboven iedereen het te druk. Om dezelfde reden is ook een interactie tussen stedelijkheid en recreatiemotief opgevoerd.

De uitkomsten laten zien dat stedelijkheid noch op zich, noch in interactie met het aantal personen of het recreatiemotief een significant effect heeft. Daarom is de analyse herhaald zonder stedelijkheid. Het aantal personen heeft dan het grootste effect op de drukbeleving. Op de schaal lopend van 1 - echt veel te druk tot

¹⁴ Terzijde: de analyses voor de eerste vraag over het gebied per scenario laten zien dat het aantal personen in het scenario, ondanks dat de vraagstelling dit probeerde uit te sluiten, grote invloed op de antwoorden uitoefende. Het bleek voor de respondenten dus lastig om het aantal personen in het scenario te negeren en alleen naar het gebied op zich te kijken. In de rapportage wordt mede daarom niet verder op deze vraag ingegaan.

¹⁵ Door de stratificatie naar stedelijkheid en landsdeel hangt stedelijk in de analyses voor de ongewogen data niet samen met landsdeel. Zonder de stratificatie naar landsdeel was dit wel het geval geweest.

9 - helemaal niet te druk, leidt de aanwezigheid van twee personen al tot een score onder de 8, dus duidelijk minder dan de optimale waarde van 9 (zie tabel 8, onderste rij). Bij vier personen is de score nog wat minder optimaal: zij daalt 0,7 schaalpunt. De stap van vier naar acht personen levert echter een aanzienlijk grotere daling op (2,6 schaalpunt). Die van acht naar zestien personen levert weer een wat geringere verdere daling op (1,5 schaalpunt). De relatie is daarmee wel monotoon, maar niet lineair en niet exponentieel. Er lijkt sprake van een knikpunt tussen vier en acht personen.

Alhoewel het meegegeven motief een significant effect oplevert ($p < 0,001$), is de omvang hiervan vrij bescheiden. Het effect van motief is eigenlijk alleen aanwezig bij de scenario's met de twee hoogste aantallen personen: bij het motief 'er even tussenuit' valt de druktebeleving dan 0,7 schaalpunt minder positief uit dan bij het motief 'gezellig samen iets doen'. De interactie is dan ook significant ($p < 0,001$).

Tabel 8

Drukbeleving naar aantal personen in het scenario en recreatiemotief (schaal 1-9, hogere score is minder druk).

| Motief | Aantal personen | | | | Totaal |
|----------------------------|-----------------|-----|-----|-----|--------|
| | 2 | 4 | 8 | 16 | |
| - er even tussenuit | 7,7 | 6,8 | 4,0 | 2,4 | 5,2 |
| - gezellig samen iets doen | 7,5 | 6,9 | 4,7 | 3,1 | 5,5 |
| Totaal | 7,6 | 6,9 | 4,3 | 2,8 | |

Het type gebied heeft ook een significant effect ($p < 0,001$), maar ook nu is er sprake van een interactie met het aantal personen in het scenario ($p < 0,01$). Overall gezien valt de druktebeleving in het park negatiever uit dan in het bos en in de uiterwaard, zij het in geringe mate. Dit is niet in lijn met wat op voorhand verwacht werd. Bij de hogere aantallen personen valt de druktebeleving in het bos iets positiever uit dan in de uiterwaard of het park (zie tabel 9). De tweewegsinteractie tussen motief en type gebied is niet significant, evenmin als de drieweginteractie tussen aantal personen, motief en type gebied.

Tabel 9

Drukbeleving naar aantal personen in het scenario en recreatiemotief (schaal 1-9, hogere score is minder druk).

| Type gebied | Aantal personen | | | | Totaal |
|--------------|-----------------|-----|-----|-----|--------|
| | 2 | 4 | 8 | 16 | |
| - uiterwaard | 7,7 | 6,9 | 4,2 | 2,7 | 5,4 |
| - bos | 7,7 | 6,9 | 4,6 | 3,0 | 5,5 |
| - park | 7,4 | 6,8 | 4,1 | 2,6 | 5,2 |
| Totaal | 7,6 | 6,9 | 4,3 | 2,8 | |

In een tweede analyse is last van drukte als een covariaat meegenomen. Zoals gezegd kan last van drukte geïnterpreteerd worden als een maat voor druktegevoeligheid. Als zodanig is het gelijk het meest relevante persoonskenmerk met het oog op de relatie tussen het aantal personen in het scenario en de druktebeleving. Naast een mogelijk 'hoofdeffect' van last van drukte wordt ook gekeken naar mogelijke interacties met het aantal personen in het scenario en het motief waarmee men recreëert. Het idee daarbij is dat last van drukte wel eens pas bij of tot aan bepaalde aantallen personen een rol kan spelen (analoog aan de eerdere redenering voor stedelijkheid als indicator voor het drukteniveau waaraan men gewend is).

Last van drukte komt in de analyse inderdaad als een invloedrijke voorspeller naar voren ($p < 0,001$). Elke schaalpunt meer last van drukte levert gemiddeld een 0,26 minder positieve druktebeleving (= lagere schaalscore) op. Het effect is echter niet bij alle aantallen aanwezige personen hetzelfde: er is sprake van een significante interactie ($p < 0,001$). Bij twee personen in het scenario is het effect van last van drukte lager dan gemiddeld: 0,19. Bij acht personen in het scenario is het effect van last van drukte juist hoger dan gemiddeld: 0,38. Bij zestien personen daalt het weer. Dit patroon kan als volgt geduid worden: de invloed last van drukte als persoonskenmerk (druktegevoeligheid) op de druktebeleving is het grootst in het middengebied qua objectieve drukte. Bij zeer hoge of lage objectieve drukte is er meer overeenstemming tussen mensen. De interactie van last van drukte met het recreatiemotief is niet significant. Verder zijn in deze analyse dezelfde effecten significant als in de analyse zonder last van drukte als covariaat, en blijven ook de patronen van de effecten vrijwel hetzelfde.

4.2.2 Doorwerking druktebeleving op totaaloordeel op aantrekkelijkheid per motief

De centrale vraag in deze paragraaf is hoe belangrijk de druktebeleving is voor de aantrekkelijkheid van het gebied voor een uitstapje met een bepaald motief. Ook al is het aantal (zichtbare) mederecreanten in het gebied van grote invloed op de druktebeleving, als de druktebeleving zelf slechts van ondergeschikt belang is voor de recreatieve ervaring als geheel, dan is de noodzaak om hier in het beleid en beheer rekening mee te houden minder groot. De eerder gerapporteerde resultaten voor last van drukte in de eigen woonomgeving suggereren anderszins. Maar wordt dit ook ondersteund door de resultaten met betrekking tot de beoordeling van de scenario's?

Eerst analyseren we in hoeverre de aantrekkelijkheidsoordelen afhangen van de factoren in het onderzoek, inclusief stedelijkheid (ook 2-wegs interacties met aantal personen en recreatiemotief). Het aantal personen in het scenario is dan de belangrijkste factor ($p < 0,001$): hoe meer personen, hoe minder aantrekkelijk. Er is echter ook sprake van een duidelijke interactie van het aantal personen met het recreatiemotief ($p < 0,001$). Het effect van het aantal personen is groter bij het motief 'er even tussenuit' dan bij het motief 'gezellig samen iets doen' (zie tabel 10). Motief op zich heeft geen significant effect.

Tabel 10

Aantrekkelijkheidsoordeel naar aantal personen in het scenario en recreatiemotief (schaal 1-9, hogere score is minder aantrekkelijk).

| Motief | Aantal personen | | | | Totaal |
|----------------------------|-----------------|-----|-----|-----|--------|
| | 2 | 4 | 8 | 16 | |
| - er even tussenuit | 2,4 | 3,0 | 4,7 | 6,1 | 4,1 |
| - gezellig samen iets doen | 3,0 | 3,1 | 4,2 | 5,4 | 3,9 |
| Totaal | 2,7 | 3,0 | 4,5 | 5,8 | |

NB: gemiddelden bij een waarde van stedelijkheid (covariaat) van 3,1

Ook het type gebied is van invloed op het aantrekkelijkheidsoordeel ($p < 0,001$): het bos wordt iets aantrekkelijker gevonden dan de uiterwaard of het park. Maar ook hiervoor vinden we een interactie met het recreatiemotief ($p < 0,001$): terwijl het bos en het park iets aantrekkelijker worden gevonden voor gezellig samen iets doen dan voor er even tussenuit, wordt de uiterwaard iets aantrekkelijker gevonden voor er even tussenuit.

Tabel 11

Aantrekkelijkheidsoordeel naar type gebied en recreatiemotief (schaal 1-9, hogere score is minder aantrekkelijk).

| Motief | Type gebied | | | Totaal |
|-----------------------------------|-------------------|------------|-------------|--------|
| | <i>uiterwaard</i> | <i>bos</i> | <i>park</i> | |
| - <i>er even tussenuit</i> | 4,0 | 3,8 | 4,3 | 4,1 |
| - <i>gezellig samen iets doen</i> | 4,2 | 3,6 | 4,0 | 3,9 |
| Totaal | 4,1 | 3,7 | 4,2 | |

NB: gemiddelden bij een waarde van stedelijkheid (covariaat) van 3,1

Tenslotte levert nu stedelijkheid ook een voorspellende bijdrage, maar uitsluitend in interactie met het aantal personen in het scenario ($p < 0,001$). Bij respondenten uit zeer sterk stedelijke woongemeenten is de invloed van het aantal personen op het aantrekkelijkheidsoordeel (range: 2,6) wat kleiner dan bij respondenten uit niet of weinig stedelijke gemeenten (ranges resp. 3,2 en 3,4).¹⁶

In een tweede analyse wordt de druktebeleving als covariaat opgevoerd, vanuit de gedachte dat de invloed van het aantal personen in het scenario op de aantrekkelijkheid via de druktebeleving loopt. Naast een hoofdeffect van druktebeleving ($p < 0,001$) wordt ook een interactie met recreatiemotief als mogelijkheid in het design opgenomen. Het aantrekkelijkheidsoordeel blijkt dan inderdaad het sterkst gerelateerd aan de druktebeleving. Een schaalpunt hogere druktebeleving vermindert de aantrekkelijkheid met 0,33 schaalpunt (beide 9-puntsschaal). De interactie met het recreatiemotief is ook significant ($p < 0,001$). Bij het motief 'er even tussenuit' is het effect van de druktebeleving nog weer sterker: geen daling van 0,33, maar van 0,40 schaalpunt.

Verder zijn alle eerder gevonden effecten ook in deze analyse weer significant en zelfs de 3-wegsinteractie tussen aantal personen, motief en type gebied is nu significant ($p < 0,05$). Tegelijkertijd is de invloed van het aantal personen op het aantrekkelijkheidsoordeel na correctie voor de druktebeleving zwakker geworden: waar de range eerder van 2,7 tot 5,8 liep, loopt deze nu van 3,5 tot 4,8. Dit is begrijpelijk, omdat de invloed van het aantal personen op de aantrekkelijkheid geacht wordt via de druktebeleving te lopen. Het is eerder verwonderlijk dat dit niet in nog sterkere mate het geval is.

De overlap tussen de informatie opgesloten in het aantal personen en de druktebeleving zorgt ervoor dat de parameters voor beide lager uitvallen: de één is gecorrigeerd voor de ander. Als we een analyse uitvoeren waarbij alle effecten waar het aantal personen bij betrokken is worden weggelaten, dan is de parameter voor druktebeleving niet 0,33, maar 0,42. Bij het motief 'er even tussenuit' wordt dit 0,54. Een schaalpunt hogere druktebeleving leidt in dit laatste geval dus tot meer dan een halve schaalpunt lagere aantrekkelijkheid. De door dit model verklaarde variantie in de aantrekkelijkheidsscore is 34%, slechts 3% minder dan in het vorige model waarin het aantal personen als factor was opgenomen (37%). Verder is het zo dat de verklaarde variantie in het laatste model vrijwel geheel voortkomt uit effecten waarbij de druktebeleving is betrokken.

¹⁶ Voor deze gemiddelden is stedelijkheid als factor in de analyse opgevoerd i.p.v. als covariaat. Ook in die analyse is alleen de interactie van stedelijkheid met het aantal personen significant ($p < 0,01$).

4.3 Conclusies uit het experimentele onderzoek

Hieronder worden de conclusies uit het onderzoek puntsgewijs opgesomd:

- Mensen uit zeer sterk stedelijke gemeenten in West-Nederland (Randstad) gaan gemiddeld aanzienlijk minder vaak wandelen in een groene omgeving.
- De Randstad-wandelaars hebben echter niet vaker last van drukte. Kanttekening hierbij is dat dit laatste wellicht vooral relatief geïnterpreteerd moet worden: welk *aandeel* van de keren dat men gaat wandelen, heeft men last van drukte?
- Een groot deel van de wandelaars onder de Nederlandse bevolking (45%) geeft aan meer dan incidenteel het wandelgedrag aan te passen op grond van geconstateerde of verwachte grote drukte in het (favoriete) groengebied.
- Hier bovenop geeft 36% van de wandelaars aan meer dan incidenteel gedurende een ondernomen wandeling hinder te ondervinden van drukte; de mate van hinder die men dan ondervindt ligt voor 52% van de mensen dichter bij heel erg storend dan bij een klein beetje storend.
- In lijn met het voorgaande heeft de druktebeleving in de scenario's een duidelijk negatieve invloed op de aantrekkelijkheid van de situatie; deze is voor het motief 'er even tussenuit' nog weer sterker dan voor het motief 'gezellig samen iets doen'.
- Bij de druktebeleving zelf vinden we een knik tussen vier en acht personen in het scenario (op ca. 100 meter pad). De toename van de last van drukte is hier het grootst.
- De druktebeleving lijkt duidelijk afhankelijk van de druktegevoeligheid van het individu. Vooral in het midden van de range van aantallen personen in het scenario is de invloed van de persoonlijke druktegevoeligheid groot.
- Ook het (meegegeven) motief waarmee men gaat recreëren is van invloed op de druktebeleving, zij het niet erg sterk. Vooral bij grotere aantallen personen in het scenario ervaart men bij het motief 'er even tussenuit' wat meer last van drukte dan bij het motief 'gezellig samen iets doen'.
- Hiermee heeft het motief overigens wel tweemaal invloed op de aantrekkelijkheid: eerst op de druktebeleving en vervolgens op het belang van de druktebeleving voor de aantrekkelijkheid.

4.3.1 Van drukte op het pad naar capaciteitsnormen voor het gebied

In het onderzoek is gekeken naar het effect van het aantal mensen in het scenario. Hierbij ging het om het aantal mensen dat in beeld kwam gedurende een filmpje van zo'n 20 seconden.¹⁷ Het moge duidelijk zijn dat het vertalen van de druktebeleving gedurende zo'n momentopname naar een sociale opvangcapaciteit van een gebied een hachelijke zaak is. Dit weerhoudt ons er echter niet van om een poging te wagen. Hierbij zijn we geïnspireerd door de knik in de druktebeleving die plaatsvindt tussen vier en acht personen in het scenario: hier vindt een relatief groot kwaliteitsverlies plaats. Op grond van deze knik gaan we uit van maximaal 4 personen als acceptabele drukte, ook al is dit qua druktebeleving nog niet optimaal. Deze keuze sluit aan bij die voor acceptabele druktebeleving in niet-afgelegen groengebieden ('frontcountry settings') zoals genoemd door Vaske en Donnelly (1997, in Vaske en Shelby, 2008). Zij suggereren namelijk voor dergelijke gebieden de waarden 6 t/m 9 op de druktebelevingsschaal samen te nemen als acceptabel en de waarden 1 t/m 5 als te druk.¹⁸ Overall vinden we in onze studie bij vier personen in het scenario een druktebelevingsscore van $M = 6,9$ en bij acht personen in het scenario een druktebelevingsscore van $M = 4,3$.

¹⁷ Sommige personen kwamen van achter het camerastandpunt gedurende het filmpje het beeld in wandelen.

¹⁸ NB: in dat artikel staat 1 voor 'not crowded at all' en 9 voor 'extremely crowded', dus de schaal is omgekeerd aan die in onze studie. Hier is rekening mee gehouden.

Het gaat in de situatie in het scenario om vier personen tegelijkertijd op zo'n 100 meter pad. We nemen dit als de nog acceptabele situatie op het drukste uur van de dag. Daarbij doen we alsof er min of meer constant vier personen per 100 meter pad aanwezig zijn gedurende dat drukste uur. Voor het vertalen van de capaciteit op het drukste uur naar de capaciteit per dag is dan de circulatiefactor nodig: hoeveel van de bezoekers per dag zijn op dit drukste uur gelijktijdig aanwezig? Deze circulatiefactor is zowel afhankelijk van de spreiding van aankomsten in het gebied over de loop van de dag, als van de verblijfstijd in het gebied. Hoe meer spreiding in de aankomsttijden en hoe korter de bezoeken, des te hoger de sociale opvangcapaciteit van het gebied per dag. In een redelijk recente MER-rapportage gaat de Grontmij (2008) voor het Bentwoud uit van een circulatiefactor van 3. Als we deze overnemen, dan kunnen er per dag dus $3 \times 4 = 12$ bezoekers gebruik maken van dezelfde 100 meter pad, zonder dat 'de norm' op het drukste uur overschreden wordt. De sociale opvangcapaciteit van een groengebied komt daarmee per dag op de totale padlengte in het gebied in meters maal 12, gedeeld door 100.

De totale lengte aan (wandel)paden in een gebied is een cruciaal kenmerk van het fysieke aanbod als het gaat om de sociale capaciteit voor recreatief wandelen in het groen. Deze lengte kan omgezet worden in een oppervlakte als de paddichtheid van een groengebied bekend is. Volgens Agricola e.a. (2011) is de gemiddelde paddichtheid van bos in Nederland bijna 90 meter per hectare. Hiermee zou de sociale opvangcapaciteit van een hectare bos gemiddeld op zo'n 10,8 bezoekers neerkomen. Dit ligt redelijk in de buurt van de negen personen per hectare zoals die momenteel in normatieve analyses voor wandelen wordt gehanteerd. Daarbij wordt er overigens vanuit gegaan dat dezelfde hectare bos op dezelfde dag ook nog eens ruimte biedt aan drie recreatieve fietsers; tezamen is dit twaalf recreanten per hectare per dag. Voor parken worden in dergelijke normatieve analyse vrij overeenkomstige capaciteiten aangehouden: acht voor wandelen plus twee voor fietsen. Uitgaande van een soortgelijke paddichtheid als in bossen lijkt dit redelijk: er bestonden in de scenariostudie geen grote verschillen in de oordelen over de drukte tussen de scenario's naar type terrein.

In de normatieve analyses worden voor uiterwaarden (droog of nat natuurlijk gebied) duidelijk lagere capaciteiten gehanteerd dan voor bossen en parken. De scenariostudie suggereert sterk dat dit alleen te rechtvaardigen valt door een lagere paddichtheid. Het aantal *zichtbaar aanwezige* personen *op het pad* heeft in de uiterwaard immers een soortgelijk effect op de ervaren drukte als in het bos en het park. Het kan ook nog zo zijn dat in open natuurgebieden andere bezoekers op grotere afstanden dan 100 meter zichtbaar zijn, ook als zij zich op andere paden bevinden. Dit kan ook van invloed zijn op de druktebeleving (maar is hier niet onderzocht).

Zoals gezegd zijn bij de bovenstaande doorvertaling van de uitkomsten van een enkel experiment naar de sociale opvangcapaciteit van groengebieden, expliciet en impliciet, flink wat vereenvoudigende aannamen gemaakt. Harde conclusies zijn dan ook niet mogelijk. De huidige resultaten geven echter geen aanleiding tot een drastische aanpassing van de tot nu toe gehanteerde capaciteitscijfers voor de verschillende gebiedstypen in de behoefte-ramingen.

5 Conclusies en aanbevelingen voor het omgaan met hoge bezoekdruk

5.1 Conclusies tot nu toe

We beginnen dit hoofdstuk met de conclusies uit de voorgaande hoofdstukken nogmaals bijeen te zetten, maar nu met een nadruk op het perspectief van de beheerder. In de daarop volgende paragrafen staat de derde en laatste vraag centraal: hoe kan bij een hoge bezoekdruk door inrichting en beheer de negatieve gevolgen van deze druk voor de kwaliteit van de recreatieve ervaring worden geminimaliseerd?

De eerste vraag was of de afnemende tevredenheid van bezoekers van SBB-terreinen het gevolg is van een toenemende ervaren bezoekdruk en/of een verminderde tolerantie ten aanzien van het aantal mederecreanten. Over het antwoord op die vraag kunnen we kort zijn: zij kan op grond van de beschikbare data niet goed worden beantwoord. Dit komt vooral doordat het aantal onderzocht terreinen in sommige jaren gering is, gecombineerd met de onvergelykbaarheid van de per jaar onderzochte terreinen en het soms geringe aantal geënquêteerde bezoekers per terrein. Analyses voor een drietal jaren waarin er in ieder geval een redelijk aantal terreinen onderzocht zijn, met per terrein een redelijk aantal geënquêteerde bezoekers, suggereren (en meer ook niet) dat het belang gehecht aan rust in de loop van de tijd inderdaad toegenomen kan zijn. Tegelijkertijd lijkt echter het oordeel over de ervaren rust in de terreinen eerder positiever dan negatiever te zijn geworden. Meer algemeen lijkt het relevant een onderscheid tussen deze twee componenten te kunnen maken: in eerder onderzoek werden ze uitsluitend geïntegreerd in één tevredenheidsscore gerapporteerd. Een afnemende tevredenheid doordat bezoekers minder belang aan het betreffende aspect zijn gaan hechten (dit in combinatie met een gelijkblijvende, positieve beoordeling van het terrein op dit aspect), vraagt ons inziens niet direct om beheersmatig ingrijpen. Een afnemende tevredenheid doordat de beoordeling van het terrein op dit aspect minder positief wordt, nodigt hier nadrukkelijk wel toe uit.

De tweede vraag richtte zich op het verkrijgen van meer inzicht in de (rol van) druktebeleving van recreanten gedurende wandelingen in een groene of natuurlijke omgeving, en dan vooral in de negatieve zin van te druk ('crowdedness'). Hierbij ging het zowel om factoren die de druktebeleving beïnvloeden, als om het belang van de druktebeleving voor de aantrekkelijkheid van een bezoek aan het terrein. Zoals te verwachten viel, wordt de druktebeleving vooral bepaald door de bezoekdruk, in dit geval het aantal zichtbare medebezoekers. Er is daarbij sprake van een knik tussen vier en acht personen zichtbaar op 100 meter pad: de toename in last van drukte is hier het grootst. Het effect van de bezoekdruk is verder deels afhankelijk van de druktegevoeligheid van het individu en het motief waarmee men gaat recreëren. Met name in het midden van de range van voorgelegde drukteniveaus gaven druktegevoelige mensen aan meer last van drukte te ervaren. En vooral bij grotere aantallen personen in het scenario ervaart men bij het motief 'er even tussenuit' wat meer last van drukte dan bij het motief 'gezellig samen iets doen'.

De drukte die men ervaart in de voorgelegde scenario's heeft vervolgens een duidelijk negatieve invloed op de aantrekkelijkheid van de situatie als plek om te gaan wandelen. Ook dit is weer deels afhankelijk van het recreatiemotief. De negatieve invloed is bij het motief 'er even tussenuit' sterker dan bij het motief 'gezellig samen iets doen'. Bij het eerste motief gaat een schaalpunt hogere ervaren druk gepaard met een halve schaalpunt daling van de aantrekkelijkheid, bij het tweede motief is de daling wat minder groot. Het motief waarmee men gaat recreëren beïnvloedt dus zowel de drukte-ervaring als hoe deze doorwerkt in de aantrekkelijkheid.

De uitkomsten van het experimentele onderzoek zijn, zo goed en zo kwaad als het ging, ook gebruikt om de tot nu toe in behoefteramingen gehanteerde kengetallen voor de recreatieve opvangcapaciteit van verschillende typen gebieden tegen het licht te houden. De uitkomst van die exercitie vormt geen aanleiding tot drastische aanpassingen van deze capaciteitscijfers.

Naast het experimentele onderzoek naar de drukte-ervaring zijn ook vragen gesteld over last van drukte bij (voorgenomen) wandelingen in het groen in de eigen leefomgeving. Een groot deel van de wandelaars onder de Nederlandse bevolking van 18 jaar en ouder (45%) geeft aan het wandelgedrag vaak aan te passen op grond van geconstateerde of verwachte grote drukte in het (favoriete) groengebied. Hier bovenop geeft 36% van de wandelaars aan frequent gedurende een ondernomen wandeling hinder te ondervinden van drukte; de mate van hinder die men dan ondervindt ligt voor 52% van de mensen dicht bij heel erg storend dan bij een klein beetje storend. Hierin bestaan geen verschillen naar de stedelijkheidsgraad en/of naar het landsdeel waar men woont. Zo wandelen mensen uit zeer sterk stedelijke gemeenten in West-Nederland (de Randstad) gemiddeld weliswaar aanzienlijk minder vaak in een groene omgeving, maar hebben ze, als ze gaan wandelen, niet *vaker* last van drukte. Last van drukte lijkt daarmee *overal* in Nederland een veel voorkomend fenomeen.

5.2 Aanbevelingen voor het omgaan met hoge bezoekdruk

Vanaf hier staat de vraag centraal hoe bij een hoge bezoekdruk door inrichting en beheer de negatieve gevolgen van deze druk voor de kwaliteit van de recreatieve ervaring geminimaliseerd kunnen worden. Een vraag die hier wellicht aan voorafgaat is wanneer de bezoekersdruk zodanig hoog wordt dat beheersmatig ingrijpen gewenst is. Zoals we hiervoor al geconstateerd hebben, kan dit van (potentiële) bezoeker tot bezoeker verschillen: de ene bezoeker is druktegevoeliger dan de ander. Voor sommige bezoekers draagt een bepaalde mate van aanwezigheid van anderen zelfs positief bij aan de recreatieve ervaring (Arnberger en Haider, 2005; Arnberger et al., 2010). Dit betekent dat de beheerder deels ook een keuze kan maken: welke typen bezoekers willen we in dit bestemmingsgebied accommoderen? Of wellicht beter: welke recreatieve ervaringen moet dit bestemmingsgebied (gelijktijdig) kunnen bieden? Want een individu gaat niet altijd met hetzelfde motief recreëren.

Gegeven een gekozen doelstelling voor de aanvaardbaar geachte drukte is het vervolgens de vraag hoe een te hoge bezoekersdruk voorkomen kan worden, of hoe de negatieve gevolgen hiervan op de kwaliteit van de recreatieve beleving verzacht kunnen worden. Grosso modo kunnen hier drie strategieën onderscheiden worden:

- Verminderen aantal aanwezige anderen
- Verminderen zichtbaarheid/hoorbaarheid van (of voor) de aanwezige anderen
- Verminderen storendheid van merkbare aanwezigheid van anderen

Hieronder worden deze drie strategieën verder uitgewerkt.

5.3 Verminderen aantal aanwezige anderen

Hoe minder anderen aanwezig in het gebied, hoe rustiger. Een eerste mogelijkheid lijkt dan ook het paal en perk stellen aan het aantal gelijktijdig aanwezige bezoekers. Een dergelijke harde limiet op het aantal bezoekers is echter vaak niet wenselijk of haalbaar. Een andere weg is dan het ruimtelijk spreiden van de bezoekers over het terrein. Hiervoor moet het terrein wel een minimale omvang hebben, anders worden de bezoekers alsnog met elkaar geconfronteerd. Worden er meerdere terreinen beheerd, dan kan ook gedacht worden aan een betere spreiding over de verschillende terreinen. Hiervoor zijn niet altijd fysieke ingrepen nodig. Zo kan geprobeerd worden gebieden die tot nu toe vooral door hun onbekendheid bij het grote publiek weinig bezocht worden beter onder de aandacht te brengen. Een stapje verder gaat het proberen om het

imago van gebieden dat op objectieve gronden als te negatief gekenschetst kan worden, in positieve zin te veranderen.

Meerdere entrees van het gebied en de bewegwijzering hiernaar

Voor een specifiek terrein, zeker van enige omvang, kan het helpen om het aantal toegangen tot het gebied te vergroten. Dit bevordert de ruimtelijke spreiding aanzienlijk, aangezien de meeste mensen het gebied niet zeer ver ingaan: verreweg de meeste mensen die per auto komen, gaan niet verder dan 3 km van de parkeerplaats het terrein in (Visschedijk, 1997). Hierbij wordt er wel vanuit gegaan dat alle entrees ook gebruikt worden. Overigens hoeven deze entrees niet allemaal gelijksoortig te zijn. Ook hierin kan gestuurd worden: kleinere entrees met minder voorzieningen voor rustzoekers en grotere entrees met meer voorzieningen voor gezelligheidszoekers. De diverse entrees en de verschillen hiertussen moeten dan wel bekend zijn bij de (potentiële) bezoekers. Dit kan door informatievoorziening vooraf, maar ook door de bewegwijzering naar het gebied toe en ter plekke. Zo kan bij een ingang een doorverwijzing gegeven worden naar de andere ingangen, plus een aanduiding van het karakter daarvan. Daarbij lijkt het voor de hand te liggen om de rustigere entrees wat verder van de doorgaande wegen te lokaliseren, zodat de minder kritische bezoekers (qua druktegevoeligheid) niet 'per ongeluk' op de als rustig bedoelde entrees neerstrijken.



Figuur 2

Bewegwijzering naar drukke en minder drukke entrees.

Parkeerplaatsen: capaciteit en voorzieningen

Naast het aantal entrees is de parkeergelegenheid per entree een belangrijke factor bij het bewerkstelligen van de ruimtelijke spreiding van de bezoekers (zie ook Beunen et al., 2008). Hierbij hebben we het vooral over bezoekers die per auto naar het gebied komen. Het kan ook een manier zijn om het totale aantal gelijktijdig aanwezige bezoekers te beperken, met name als er buiten de speciaal hiervoor aangelegde parkeermogelijkheden vrijwel geen gelegenheid tot parkeren bestaat (en er slechts weinig bezoekers te voet of per fiets komen). Het idee is dat bij een overvol parkeerterrein mensen uit gaan wijken naar een andere ingang, of naar een ander terrein.

Interne ontsluiting: paden en knooppunten

Hoe groter de lengte aan paden in het terrein, hoe lager het aantal mensen per 100 meter pad, tenminste gemiddeld. Een aanbeveling luidt (mede gebaseerd op de (sub)doeltypen recreatie van Staatsbosbeheer) om voor het motief 'er even tussenuit' een paddichtheid na te streven van minstens 125 meter per ha (Goossen en De Boer, 2011). Echter, alhoewel één lang slingerend pad tot een hoge paddichtheid kan leiden, is de kans dat wandelaars dan min of meer gedwongen de hele tijd op vrij korte afstand achter elkaar aanlopen vrij groot. De ruimtelijke spreiding is in dat geval alsnog niet optimaal. Behalve de paddichtheid is daarom ook het aantal knooppunten van belang. Knooppunten bieden de wandelaar de mogelijkheid om af te slaan en een rustiger

pad te nemen. Bezoekers kunnen daarmee ook eenmaal in het terrein beter hun gewenste drukkeniveau kiezen. Een aanbeveling luidt om voor het motief 'er even tussenuit' meer dan één knooppunt per ha te hebben (Goossen en De Boer, 2011).

De ruimtelijke spreiding vanaf de entree (veelal het parkeerterrein) kan sterk gestimuleerd worden door direct meer paden het gebied in te laten gaan, zodat de bezoekers zich al snel kunnen verspreiden. Via verschillen in de vormgeving van de paden kan de stroom van recreanten verder beïnvloed worden. Brede paden zullen eerder recreanten met kinderwagens en buggy's aantrekken dan smalle halfverharde of onverharde paden. Een aanbeveling is om minstens drie paden vanaf de entree te laten beginnen (Goossen en De Boer, 2011). Recreanten met het motief 'gezelligheid' kiezen waarschijnlijk het brede pad. Dan zijn er nog twee paden over waar recreanten met het motief 'er even tussenuit' uit kunnen kiezen, bijvoorbeeld op grond van het aantal andere bezoekers dat zich al zichtbaar op het pad bevindt.

Naast speciale aandacht voor de padstructuur bij de entrees kan ook extra gelet worden op de padstructuur in de buurt van plaatsen waar mensen zich verzamelen, zoals uitspanningen in het gebied, strandjes en uitzichtpunten. De padstructuur zou rustminnende bezoekers in staat moeten stellen dergelijke concentratiepunten eenvoudig te vermijden door op een redelijke afstand ervan nog 'ontsnappingsroutes' te bieden. Hierbij kan gedacht worden aan een 'ringpad', analoog aan een ringweg om steden.

Naast de pad- en knooppunt dichtheid voor het gebied als geheel is ook de ruimtelijke spreiding van beide van belang. Hoe gelijkmatiger paden en knooppunten over het terrein verspreid zijn, hoe groter ook de ruimtelijke spreiding van de bezoekers zal zijn. Tenminste: als elk paddeel dezelfde kans op gebruik zou hebben. Hiervoor is al gezegd dat veel mensen sowieso vrij dicht bij de parkeerplaats blijven. Daardoor is een grotere dichtheid van de infrastructuur hier belangrijker dan op gedeelten van het terrein die vrij ver van een parkeerplaats of een andere drukbezochte entree liggen. Wel is het van belang zich te realiseren dat als paden dichtbij elkaar liggen, en zeker als ze vrij parallel lopen, mensen die op de verschillende paden lopen toch met elkaar geconfronteerd kunnen worden.

Spreiding van bezoek in de tijd

Naast spreiding van bezoekers in de ruimte kan ook meer spreiding van het bezoek in de tijd de drukte op een bepaald tijdstip verminderen. Dit is een strategie die door bezoekers zelf wel toegepast wordt (Arnberger en Brandenburg, 2007). Het lijkt echter lastig het tijdstip van bezoek via beheersmaatregelen te beïnvloeden. Wel kan het zo zijn dat bepaalde maatschappelijke ontwikkelingen invloed hebben op deze spreiding. Zo kan door de toenemende vergrijzing het aandeel van de bevolking dat ook doordeweeks tijd heeft om parken, bos- en natuurgebieden te bezoeken toeneemt. Of ze dat ook doen, is een tweede. Dit is mede afhankelijk van de druktegevoeligheid van het oudere bevolkingssegment.

5.4 Verminderen zichtbare of hoorbare aanwezigheid van (of voor) anderen

De ruimtelijke spreiding van de bezoekers hangt ook samen met zichtbare en/of hoorbare aanwezigheid van anderen. Maar hier bovenop kunnen maatregelen genomen waardoor, gegeven een bepaalde hemelsbrede afstand, hun zichtbaarheid en hoorbaarheid worden verminderd.

Struikgewas en ondergroei

Bij een heel open bos zonder ondergroei kan er redelijk ver gekeken worden, waardoor andere recreanten zichtbaar zijn en het gevoel van drukte versterken. Struiken en andere ondergroei beperken de lengte van de kijk-as waardoor dit gevoel vermindert. Dit wordt nog versterkt wanneer diverse hoogten bij de opgaande

begroeiing wordt aangehouden. Het werken met struikgewas heeft ook een positief effect op het geluid (van bijvoorbeeld spelende kinderen). Het dempt het geluid.

Slingerende versus rechte paden

Bij slingerende paden verdwijnen mede-bezoekers die zich voor de wandelaar bevinden eerder uit beeld.. Dit gaat echter alleen op als het terrein niet te open is. In een heideveld heeft dit bijvoorbeeld weinig tot geen effect.



Figuur 3

Bij een open bos zijn recreanten zichtbaar.

Hoogteverschillen

Het werken met hoogteverschillen kan van invloed zijn op de druktebeleving. Een heuvel kan de lengte van de kijk-as beperken, waardoor het zicht op andere recreanten wordt verminderd. Dit geldt vooral als het pad laag ligt. Ook de zogenoemde 'holle wegen' hebben dit effect. Een holle weg of grub(be) is een weg die uitgesleten of uitgegraven is en daardoor (gedeeltelijk) tussen twee hellingen ligt. Een pad over een heuveltop kan het omgekeerde effect hebben, afhankelijk van de vegetatie ter plaatse.



Figuur 4

Holle weg.



Figuur 5

Grafheuvel.

5.5 Verminderen storendheid van merkbare aanwezigheid van anderen

Welke ontmoetingen of confrontaties met mede-bezoekers zijn meer en welke zijn minder storend? Waarom heeft men precies last van anderen? Er zijn meerdere redenen mogelijk:

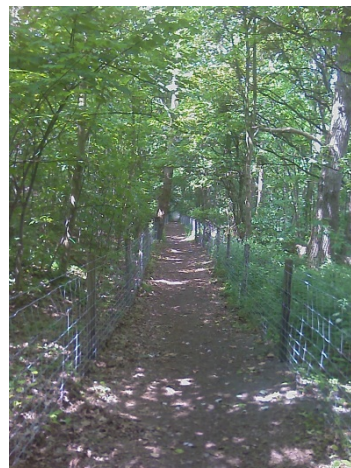
- Fysieke hinder: men moet rekening houden met anderen, in de zin van opletten, uitwijken etc. Hierbij gaat het niet om de zichtbare of hoorbare aanwezigheid van anderen op zich, maar om het feit dat men rekening moet houden met anderen bij het zich verplaatsen door het gebied. Men kan bijvoorbeeld niet gedachteloos door het gebied lopen, maar moet op z'n omgeving letten om ongelukken te voorkomen.
- Verstoring van privacy: het niet fijn vinden dat men door anderen gadeslagen kan worden, of dat deze anderen kunnen horen wat men zegt. Deze reden sluiten aan bij de behoefte aan (veilige) ruimte in psychische zin (Coeterier en De Boer, 2001; Manning et al., 2009).
- Verstoring van de natuurbeleving. Mensen die de natuur in alle rust willen beleven, willen het liefst alleen zijn in het gebied, of op z'n minst deze illusie kunnen koesteren. Het simpelweg zien of horen van anderen werkt dan al verstoring. Dit is helemaal het geval als deze anderen vrij nadrukkelijk aanwezig zijn: men wordt afgeleid door de (snelle) bewegingen en geluiden van anderen. Als men wil opgaan in de natuur kan zelfs een verwijzing naar de aanwezigheid van anderen al storend werken.

Scheiden van paden naar type gebruik

Een gevoel van drukte kan versterkt worden door diversiteit in het gebruik van een pad. Soms is er alleen een fietspad waar ook op gewandeld moet worden omdat er geen apart wandelpad is. De onderlinge hinder, de noodzaak tot het rekening moeten houden met elkaar, die dan kan ontstaan tussen de diverse gebruikers kunnen de last die men heeft van de drukte vergroten. Verschillen in verplaatsingssnelheid tussen de diverse groepen gebruikers kunnen dit verder doen toenemen (Reichart en Arnberger, 2010). Een aanbeveling luidt dan ook om de diverse gebruikersgroepen hun eigen pad te geven. Mountainbikers hun eigen mountainbikepad, fietsers hun eigen fietspaden en wandelaars hun eigen wandelpaden. Een verbreding van het pad, of het aanleggen van parallelle paden, kan al een verbetering van de situatie betekenen, ook al blijven de mede-bezoekers daardoor nog even zichtbaar en hoorbaar.

Zonering van gebieden naar type gebruik

Men kan ook nog een stap verder gaan en de verschillende categorieën van gebruikers hun eigen (deel van het) terrein geven (Manning et al, 2000). Het idee hierbij is dat rustminnende bezoekers minder last hebben van andere rustminnende bezoekers, dan van meer nadrukkelijk aanwezige anderen. Hierbij moet er overigens wel voor gewaakt worden dat de minder kritische gebruikers niet een deel van het terrein in gebruik nemen dat eigenlijk speciaal voor een andere categorie van gebruikers bestemd is.



Figuur 6

De breedte duidt op een druk bewandeld pad (foto links); gevoel van opgesloten zijn verhoogt de kans op gevoel van drukte omdat er geen mogelijk is tot ontsnappen aan tegemoetkomende medegebruikers (foto rechts).

Het voorkomen van de verstoring van de natuurbeleving

Dit lijkt de lastigste categorie voor terreinbeheerders qua mitigerende maatregelen. De beleving die men hier probeert te bieden, gaat in de richting van de wilderniservaring ('wilderness experience'). Hierbij is in principe elke ontmoeting met een medebezoeker er één te veel. Deze extreme doelstelling zal in de Nederlandse situatie niet voor veel gebieden gelden. In de Nederlandse context lijkt het ook geen motief waarmee veel recreanten een groengebied opzoeken. Voor een wilderniservaring hoeven er niet eens medebezoekers gelijktijdig aanwezig te zijn: ook verwijzingen naar hun aanwezigheid kunnen al verstrend werken. Zo kan de breedte van paden en de materiaalkeuze voor de verharding een aanwijzing dat het om een druk bezocht gebied gaat. Ook de afscheiding van het pad door bijvoorbeeld een hekwerk kan invloed hebben op de natuurbeleving: de bezoeker wordt door de beheerder nadrukkelijk gestuurd en/of beperkt in zijn mogelijkheden het gebied te verkennen. Hierbij gaat het wellicht meer om de illusie dat men, zou men dit willen, van het pad af kan wijken dan om het feitelijk gebruik van die mogelijkheid. Daarnaast biedt een dergelijk pad ook minder mogelijkheden om te 'ontsnappen' aan de tegemoetkomende medegebruikers van het pad, zeker gevoelsmatig. Een andere vorm van verwijzingen naar het gebruik van het gebied door anderen zijn de sporen die hun gebruik heeft achtergelaten. Voor de kwaliteit van de natuurbeleving is het ook van belang de impact van bezoekers op het gebied zo klein mogelijk te houden (Manning, 2011).

Afsluitend kan geconcludeerd worden dat het bij het nemen van maatregelen om de negatieve gevolgen van een hoge bezoekdruk op de recreatieve ervaring te verminderen, het wenselijk is te weten waarom men precies hinder van de medebezoekers heeft. Al naar gelang het antwoord op deze vraag, zijn meer of minder ingrijpende maatregelen nodig om die hinder te verminderen of te verzachten. De ervaring die men wenst, en denkt te kunnen opdoen, gedurende het bezoek aan het groengebied speelt daarbij een belangrijke rol. In dat verband is het opvallend dat de rol van het motief van waaruit scenario's beoordeeld moesten worden bij de uitgevoerde experimentele onderzoek rondom de druktebeleving vrij beperkt van aard leek. De resultaten voor de motieven 'er even tussenuit' en 'gezellig samen iets doen' lagen vrij dicht bij elkaar. Het lijkt aannemelijk dat deze rol groter wordt als ook een motief zoals 'opgaan in een andere wereld' in het onderzoek wordt betrokken. Hierbij past de kanttekening dat dit laatste een veel minder vaak voorkomend recreatiemotief is (Goossen et al., 2010). De frequentie van voorkomen van een motief is relevant voor de efficiëntie van een maatregel. Onderzoek naar het voorkomen, of relatieve belang, van de verschillende redenen waarom men in de dagelijkse recreatiepraktijk hinder ondervindt van medebezoekers is nog schaars.

Referenties

Agricola, H.J., M.J.S.M. Reijnen, J.A. Boone, M.A., Dolman, C.M. Goossen, S. de Vries, J. de, Vreke, J. Roos-Klein Lankhorst, L.M.G. Groenemeijer en S.L. Deijl, 2011. Achtergronddocument Midterm meting Monitor Effectindicatoren Agenda Vitaal Platteland. WOt-werkdocument 253. Wettelijke Onderzoekstaken Natuur & Milieu, Wageningen.

Arnberger, A., T. Aikoh, R. Eder, Y. Shoji en T. Mieno, 2010. How many people should be in the urban forest? A comparison of trail preferences of Vienna and Sapporo forest visitor segments. *Urban Forestry & Urban Greening*, 9: 215-225.

Arnberger, A. en C. Brandenburg, 2007. Past On-Site Experience, Crowding Perceptions, and Use Displacement of Visitor Groups to a Peri-Urban National Park. *Environmental Management*, 40: 34-45.

Arnberger, A. en W. Haider, 2005. Social effects on crowding preferences of urban forest visitors. *Urban Forestry & Urban Greening* 3: 125-136

Arnberger, A. en C. Mann, 2008. Crowding in European forests: a review of recent research and implications for forest management and policy. *Forestry*, 81 (4): 559-571. doi:10.1093/forestry/cpn034

Beunen, R., H.D. Regnerus, en C.F. Jaarsma, 2008. Gateways as a means of visitor management in national parks and protected areas. *Tourism Management*, 29: 138-145.

Coeterier, F. en T. de Boer, 2001. Ruimte, rust en stilte; beleving door burgers en indicaties voor beheer en beleid. *Alterra-rapport 423*. Alterra, Wageningen.

Goossen, C.M., 2009. Monitoring recreatiegedrag van Nederlanders in landelijke gebieden. Jaar 2006/2007. *Werkdocument 146*. Wettelijke Onderzoekstaken Natuur en Milieu, Wageningen.

Goossen, C.M., Henkens, R. en I. Woltjer, 2010. Ontwikkeling behoefte aan recreatieactiviteiten en relatie met motieven: analyse vrijetijdsgegevens voor een herijking van recreatietekorten. *Alterra-rapport 2034*. Alterra, Wageningen.

Goossen, C.M. en T. de Boer, 2011. Methode om gebieden te schouwen op basis van recreatiemotieven; Gebiedsgerichte beoordeling van recreatiemogelijkheden. *Alterra-rapport in voorbereiding*. Alterra, Wageningen.

Grontmij, 2008. MER Bentwoud 2007. Actualisatie milieueffectrapportage. Houten: Grontmij Nederland BV.

Hoenderkamp, K. en W. Hoffmans, 2009. BRAM, Beleidsondersteunend Recreatie Analyse Model; Technisch Document. Kenniscentrum Recreatie, Den Haag.

Jackson, S., D. Fuller, H. Dunsford, R. Mowbray, S. Hext, R. MacFarlane en C. Haggett, 2008. Tranquillity mapping: developing a robust methodology for planning support. Report to the Campaign to Protect Rural England. Centre for Environmental & Spatial Analysis, Northumbria University, Bluespace environments and the University of Newcastle upon Tyne.

- Leisure Result, 2007. Trendanalyse bezoekersenquêtes Staatsbosbeheer 1997-2006; ontwikkeling in recreatie. Gouda: Leisure Result.
- Manning, R., W. Valliere, B. Minter, B. Wang en C. Jacobi, 2000. Crowding in parks and outdoor recreation; a theoretical, empirical and managerial analysis. *Journal of Park and Recreation Administration*, 18(4): 57-72.
- Manning, R., S. Lawson en W. Valliere, 2009. Multiple manifestations of crowding in outdoor recreation: a study of the relative importance of crowding-related indicators using indifference curves. *Leisure/Loisir*, 33 (2): 637-658.
- Manning, R., 2011. Indicators and Standards in Parks and Outdoor Recreation. In: Budruk, M. & Phillips, R. (eds.), *Quality-of-Life Community Indicators for Parks, Recreation and Tourism Management*, Social Indicators Research Series 43, Springer Science+Business Media B.V. DOI 10.1007/978-90-481-9861-0_2. Pp. 11-22.
- Reichart, T. en A. Arnberger, 2010. Exploring the influence of speed, social, managerial and physical factors on shared trail preferences using a 3D computer animated choice experiment. *Landscape and Urban Planning*, 96: 1-11.
- Vaske, J. en Shelby, 2008. Crowding as a Descriptive Indicator and an Evaluative Standard: Results from 30 Years of Research. *Leisure Sciences*, 30: 111-126.
- Visschedijk, P.A.M., 1997. Pilotstudie gegevensverzameling recreatief gebruik SBB-terreinen. IBN-DLO, Wageningen.
- Vries, S. de en A.H. de Bruin, 1998. Segmenting recreationists according to constraints; a first step towards modelling the demand for outdoor-recreational facilities. SC-report 121. DLO-Staring Centrum, Wageningen.
- Vries, S. de, M. Hoogerwerf en W.J. de Regt, 2004. AVANAR: een ruimtelijk model voor het berekenen van vraag-aanbodverhoudingen voor recreatieve activiteiten; basisdocumentatie en gevoeligheidsanalyses. Alterra-rapport 1094. Alterra, Wageningen.
- Vries, S. de, I. Staritsky, J. Clement, M. Kiers en J. Roos-Klein Lankhorst, 2010. Vraaggerichte recreatieplanning op regionaal niveau; naar een betere afstemming van geboden op gevraagde mogelijkheden voor recreëren in het groen middels AVANAR-plus. Alterra-rapport 2093. Alterra, Wageningen.

Bijlage 1 Variabelen in het door Leisure Result aangeleverde bestand

| Variabele | Positie | Label |
|---------------------|---------|---|
| Regio | 1 | Regio waarin het gebied gelegen is |
| Naamgebied | 2 | Naam gebied |
| Omvang | 3 | Omvang van het gebied in aantal hectare |
| Jaartal | 4 | Jaar waarin enquête is afgenomen |
| Maandenquête | 5 | Maand waarin enquête is afgenomen |
| Vervoeraankomst | 6 | Vervoermiddel waarmee men naar het gebied is toegekomen |
| Vervoeringebied | 7 | Vervoermiddel welk men in het gebied heeft gebruikt |
| Postcode4 | 8 | Postcode eerste 4 cijfers |
| Provincie | 9 | Provincie van herkomst |
| Woonplaatsneeja | 10 | Heeft men het gebied bezocht vanuit de woonplaats |
| Aankomsttijd | 11 | Hoe laat is men in het gebied aangekomen |
| Verblijfsduur | 12 | Hoe lang heeft men in het gebied doorgebracht |
| Reistijd | 13 | Reistijd naar het gebied in minuten |
| Actwandelinglang | 14 | Lange wandeling (langer dan een uur) |
| Actwandelingkort | 15 | Korte wandeling (korter dan een uur) |
| Acttoerfietsen | 16 | Toerfietsen |
| Acttrimmenjoggen | 17 | Trimmen/ joggen |
| Actracefietsen | 18 | Racefietsen |
| Actatbmountainbiken | 19 | ATB/ - mountainbiken |
| Actpaardrijden | 20 | Paardrijden |
| Acthonduitlaten | 21 | Hond uitlaten |
| Actluierezitten | 22 | Luieren/ zitten/ zonnen |
| Actpicknicken | 23 | Picknicken |
| Actnatuurstudie | 24 | Natuurstudie |
| Actanders | 25 | Andere activiteiten |
| Actandersnamelijk | 26 | Omschrijving andere activiteiten |
| Voorzparkeerplaats | 27 | Parkeerplaats |
| Voorzfietspad | 28 | Fietspad |

| | | |
|---------------------------|----|--|
| Voorzruiterpad | 29 | Ruiterpad |
| Voorzgemarkwandelpaden | 30 | Gemarkeerde wandelroute |
| Voorz Zitbank | 31 | Zitbank |
| Voorzpicknickbank | 32 | Picknickbank |
| Voorzinfopaneel | 33 | Infomatiebord/ -paneel |
| Voorzligweidedagrec | 34 | Ligweide/ dagrecreatieterrein |
| Voorz anders | 35 | andere faciliteiten |
| Voorz andersnamelijk | 36 | Omschrijving andere faciliteiten |
| Bezoekfrequentie | 37 | Hoe vaak heeft men bij benadering het gebied in het afgelopen jaar bezocht |
| Bzkalleseiz | 38 | Bezoek in alle seizoenen |
| Bzk lente | 39 | Bezoek in lente |
| Bzk zomer | 40 | Bezoek in zomer |
| Bzk herfst | 41 | Bezoek in herfst |
| Bzk winter | 42 | Bezoek in winter |
| Bzk motief1 | 43 | Voornaamste bezoeken 1 |
| Bzk motief2 | 44 | Voornaamste bezoeken 2 |
| Bzk motief3 | 45 | Voornaamste bezoeken 3 |
| Belgoedebereikbaarheid | 46 | Belang goede bereikbaarheid van bos- en natuurgebied |
| Belafwisselingbos enor | 47 | Belang afwisseling en bos en open ruimte |
| Belafwisselingssoorten | 48 | Belang afwisseling in boomsoorten, struiken en planten |
| Belweinigmensen | 49 | Belang tegenkomen weinig mensen |
| Belgeenomgevingslawaa | 50 | Belang geen overlast van omgevingslawaa |
| Belgeenloshonden | 51 | Belang geen overlast van loslopende honden |
| Belveiligheid | 52 | Belang voldoende veiligheid |
| Belinfopanelen | 53 | Belang informatie via panelen over het bezochte terrein |
| Belvoldparkeergelegenheid | 54 | Belang voldoende parkeergelegenheid |
| Belvoldzitbanken | 55 | Belang voldoende zitbanken |
| Belgoedzitbanken | 56 | Belang goede zitbanken |
| Belvoldrecretereinen | 57 | Belang voldoende dagrecreatieterreinen |
| Belgoedrecretereinen | 58 | Belang goede dagrecreatieterreinen |
| Belvoldwandelmog | 59 | Belang voldoende wandelmogelijkheden |
| Belgoedgemarkwandelpad | 60 | Belang aanwezigheid goed gemarkeerde wandelpaden |
| Belvoldfietspaden | 61 | Belang voldoende fietspaden |
| Belgoedefietspaden | 62 | Belang aanwezigheid goede fietspaden |
| Belvariatiepaden | 63 | Belang variatie in paden (lang, kort breed, smal) |

| | | |
|-----------------------------|----|---|
| Belonderhoudvoorzieningen | 64 | Belang onderhoud voorzieningen |
| Waardgoedebereikbaarheid | 65 | Waardering goede bereikbaarheid van bos- en natuurgebied |
| Waardafwisselingbosenor | 66 | Waardering afwisseling en bos en open ruimte |
| Waardafwisselingsoorten | 67 | Waardering afwisseling in boomsoorten, struiken en planten |
| Waardweinigmensen | 68 | Waardering tegenkomen weinig mensen |
| Waardgeenomgevingslawaaï | 69 | Waardering geen overlast van omgevingslawaaï |
| Waardgeenloshonden | 70 | Waardering geen overlast van loslopende honden |
| Waardveiligheid | 71 | Waardering voldoende veiligheid |
| Waardinfopanelen | 72 | Waardering informatie via panelen over het bezochte terrein |
| Waardvoldparkeergelegenheid | 73 | Waardering voldoende parkeergelegenheid |
| Waardvoldzitbanken | 74 | Waardering voldoende zitbanken |
| Waardgoedzitbanken | 75 | Waardering goede zitbanken |
| Waardvoldrecreterreinen | 76 | Waardering voldoende dagrecreatierreinen |
| Waardgoedrecreterreinen | 77 | Waardering goede dagrecreatierreinen |
| Waardvoldwandelmog | 78 | Waardering voldoende wandelmogelijkheden |
| Waardgoedgemarkwandelpad | 79 | Waardering aanwezigheid goed gemarkeerde wandelpaden |
| Waardvoldfietspaden | 80 | Waardering voldoende fietspaden |
| Waardgoedfietspaden | 81 | Waardering aanwezigheid goede fietspaden |
| Waardvariatiepaden | 82 | Waardering variatie in paden (lang, kort breed, smal) |
| Waardonderhoudvoorzieningen | 83 | Waardering onderhoud voorzieningen |
| Rapportcijfer | 84 | Rapportcijfer van 1 tot 10 voor gebied als geheel |
| LeeftijdrespondentindelingA | 85 | <none> |
| leeftijdpuur | 86 | Leeftijd respondent zonder codering |
| Opmerkingen | 87 | <none> |
| omvangrecode | 88 | omvang gebied in categorieën |
| provinciepostc | 89 | herkomst in provincies op basis van postcodes |
| bezoekfreqrecode | 90 | Bezoekfrequentie in categorieën |

Bijlage 2 Onderzoeksverantwoording GfK



Drukbelevingsonderzoek 'Wandelen in een groene omgeving'

Onderzoeksverantwoording

In opdracht van: Alterra



Kenmerk: 15596 ED / SD
Datum: Augustus 2011

Vertrouwelijk
Alle rechten voorbehouden

Inleiding en doel van het kwantitatief onderzoek

Het onderzoek richt zich op de vraag hoe het aantal medewandelaars wordt ervaren tijdens een wandeling in een groene omgeving. Met een groene omgeving wordt park, bos, natuur, strand, uiterwaarden, agrarisch gebied en dergelijke bedoeld.

Respondenten krijgen ieder zes filmpjes voorgelegd van diverse type groene omgevingen waarin een variërend aantal mensen te zien zijn. Over elk filmpje dienen ze vragen te beantwoorden over het gebied op zicht, het aantal mensen in het gebied en het totaaloordeel.

Het onderzoek wordt uitgevoerd onder mensen die wel eens gaan wandelen in een groene omgeving. In dit kader is de eerste vraag (selectievraag) van het onderzoek bepalend of mensen wel of niet aan het eigenlijke onderzoek mee kunnen doen.

Methode van onderzoek

Respondenten zijn per email uitgenodigd om deel te nemen aan het onderzoek. De vragenlijsten zijn afgenomen via de CAWI-methode (Computer Assisted Web Interviewing).

Bij dit onderzoek is een personensteekproef gebruikt, in de leeftijd van 18 jaar en ouder. De steekproef is getrokken uit het ConsumerJury panel. Het ConsumerJury panel is landelijk representatief, bestaande uit personen die zich bereid hebben verklaard om op regelmatige basis aan verschillende typen onderzoek mee te doen.

Panel en steekproef

Aan het onderzoek hebben netto 1.870 respondenten van 18 jaar en ouder deelgenomen; daarmee is het responspercentage 62%. 1.603 Respondenten hebben de gehele vragenlijst ingevuld (wandelaars) en 267 respondenten zijn op basis van de selectievraag buiten de doelgroep gevallen (niet-wandelaars). Er is een bruto steekproef van 3.030 respondenten benaderd. (zie tabel 1)

Tabel 1: respons-overzicht

| | Aantal respondenten | Respons (tov bruto) |
|--------------------------------------|----------------------------|----------------------------|
| Bruto | 3.030 | |
| Netto totaal (incl. niet-wandelaars) | 1.870 | 62% |
| Netto doelgroep (wandelaars) | 1.603 | 53% |

Het onderzoek kent 20 strata (zie tabel 2). De stratificatie van de steekproef is gedaan op basis van de volgende 2 kenmerken:

- Stedelijkheidsniveau (zeer sterk stedelijk, sterk stedelijk, matig stedelijk, weinig stedelijk, niet stedelijk).
- Landsdeel
 - Noord-Nederland: Groningen, Friesland, Drenthe
 - Oost-Nederland: Overijssel, Gelderland, Flevoland
 - West-Nederland: Utrecht, Noord-Holland, Zuid-Holland, Zeeland
 - Zuid-Nederland: Noord-Brabant, Limburg

Tabel 2: Strata, bruto steekproef, netto steekproef

| Stratum | Stedelijkheid | Landsdeel | Target | Bruto steekproef | Netto doelgroep - compleet | Netto steekproef - buiten selectie |
|---------------|----------------------|-----------|-------------|------------------|----------------------------|------------------------------------|
| 1 | Zeer sterk stedelijk | Noord | 88 | 206 | 96 | 18 |
| 2 | Zeer sterk stedelijk | Oost | * | * | * | * |
| 3 | Zeer sterk stedelijk | Zuid | 88 | 176 | 91 | 9 |
| 4 | Zeer sterk stedelijk | West | 88 | 176 | 92 | 25 |
| 5 | Sterk stedelijk | Noord | 75 | 150 | 78 | 9 |
| 6 | Sterk stedelijk | Oost | 84 | 168 | 92 | 16 |
| 7 | Sterk stedelijk | Zuid | 75 | 150 | 80 | 10 |
| 8 | Sterk stedelijk | West | 75 | 150 | 80 | 12 |
| 9 | Matig stedelijk | Noord | 75 | 150 | 77 | 17 |
| 10 | Matig stedelijk | Oost | 84 | 168 | 87 | 16 |
| 11 | Matig stedelijk | Zuid | 75 | 150 | 80 | 12 |
| 12 | Matig stedelijk | West | 75 | 150 | 81 | 14 |
| 13 | Weinig stedelijk | Noord | 75 | 150 | 82 | 10 |
| 14 | Weinig stedelijk | Oost | 84 | 168 | 92 | 13 |
| 15 | Weinig stedelijk | Zuid | 75 | 150 | 83 | 22 |
| 16 | Weinig stedelijk | West | 75 | 150 | 81 | 14 |
| 17 | Niet stedelijk | Noord | 75 | 150 | 82 | 17 |
| 18 | Niet stedelijk | Oost | 84 | 168 | 88 | 13 |
| 19 | Niet stedelijk | Zuid | 75 | 150 | 83 | 12 |
| 20 | Niet stedelijk | West | 75 | 150 | 78 | 8 |
| Totaal | | | 1500 | 3030 | 1603 | 267 |

* Aangezien de combinatie zeer sterk stedelijk met Oost-Nederland (vrijwel) niet in deze combinatie voor lijkt te komen, is in overleg met Alterra besloten om de wenselijk 75 respondenten voor dit stratum over andere strata te verdelen (namelijk zeer sterk stedelijk en landsdeel oost). Op deze manier blijven de absolute randtotalen voor Oost-Nederland en zeer sterk stedelijk zoveel mogelijk in overeenstemming met de andere landsdelen en stedelijkheidsklassen.

Weging

De totale netto groep wandelaars en niet-wandelaars zijn gewogen naar de totale populatie. Elk stratum is apart gewogen. Door middel van deze weging is de steekproef representatief naar leeftijd, geslacht en opleiding voor ieder stratum. Vervolgens zijn de strata gewogen zodat ze zich onderling juist tot elkaar verhouden om representatief te zijn voor heel Nederland.

Op deze manier is de steekproef respresentatief naar leeftijd, geslacht en opleiding voor heel Nederland, maar ook voor de vier landsdelen en de vijf niveaus van stedelijkheid.

In bijlage A bevindt zich een overzicht van de ongewogen en gewogen verdeling van de weegvariabelen stedelijkheidsniveau, landsdeel, geslacht, leeftijd en opleiding.

De weegfactor is toegevoegd aan het SPSS-bestand. Enkele hoge weegfactoren (hoger dan 4, maar lager dan 7.5) binnen West-Nederland zijn afgeroomd naar een weegfactor van 4 om extremen uit te kunnen sluiten.

Vragenlijst

De vragenlijst die is afgenomen in dit onderzoek is ontwikkeld door Alterra. GfK heeft vervolgens nog een aantal suggesties ter verbetering voorgedragen. Voor de start van het onderzoek is de geprogrammeerde vragenlijst ter goedkeuring aan Alterra voorgelegd. De vragenlijst is te vinden in bijlage B.

In de vragenlijst worden 6 filmpjes voorgelegd aan de respondent en wordt de respondent gevraagd deze op verschillende aspecten te beoordelen. In totaal bevat de vragenlijst 29 korte, gesloten vragen.

Alterra was verantwoordelijk voor de aanlevering van de filmpjes. Er zijn 12 verschillende filmpjes: 4 drukteniveaus (2, 4, 8 of 16 personen) in 3 gebieden (uiterwaard, bos en park). Deze filmpjes zijn samengevoegd tot setjes van 3 filmpjes waarin zowel een bepaald drukteniveau als het type gebied maar één keer voorkomen. In totaal zijn er 24 setjes opgesteld door Alterra (zie bijlage C).

Iedere respondent krijgt 2 setjes van 3 filmpjes te zien, welke in willekeurige volgorde worden voorgelegd. De volgorde van de filmpjes zoals deze zijn voorgelegd aan de respondent, is vastgelegd in het SPSS-bestand.

Er worden in de vragenlijst twee motieven aangereikt waarmee gewandeld wordt, namelijk (A) 'er even tussenuit zijn' en (B) 'gezellig samen iets doen'. Beide motieven worden aan iedere respondent voorgelegd; bij het ene motief wordt setje 1 van de filmpjes getoond, bij het andere motief wordt setje 2 van de filmpjes getoond (en omgekeerd).

De volgorde van het voorleggen van deze twee motieven wordt willekeurig bepaald. Binnen ieder stratum zijn beide volgordes ongeveer even vaak voorgekomen. De volgorde van de motieven zoals ze zijn voorgelegd aan de respondent is vastgelegd in het SPSS-bestand. Daarnaast is ieder setje van 3 filmpjes minimaal één keer voorgelegd binnen ieder van de vier motief*volgorde combinaties.

Veldwerk

Het veldwerk heeft gelopen van woensdag 6 juli tot en met maandag 25 juli 2011.

De gemiddelde invulduur is 8 minuten.

De repons van respondenten uit (zeer) sterk stedelijke bleef iets achter op de respons van respondenten uit minder stedelijke gebieden. Om deze reden heeft het veldwerk een extra weekend open gestaan. Verder zijn er tijdens het veldwerk geen bijzonderheden geweest.

Incentives

Als dank voor de medewerking hebben de respondenten een incentive in de vorm van bonuspunten ontvangen.

Rapportage

De data wordt opgeleverd in een SPSS-bestand. Het databestand bevat zowel de respondenten die de complete vragenlijst hebben ingevuld, als de respondenten die op basis van de selectievraag buiten de doelgroep zijn gevallen (in verband met de representativiteit en het weergeven van de totale populatie).

De volgende achtergrondkenmerken zijn opgenomen in het databestand:

- Landsdeel
- Stedelijkheid
- 4-cijferige postcode
- Leeftijd
- Geslacht
- Hoogst genoten opleiding

BIJLAGE A OVERZICHT ONGEWOGEN VERSUS GEWOGEN VERDELING

| | Ongewogen | Gewogen |
|-----------------------------|-----------|---------|
| Stedelijkheidsniveau | | |
| Zeer stedelijk | 17.7% | 19.4% |
| Sterk stedelijk | 20.2% | 28.0% |
| Matig stedelijk | 20.5% | 19.5% |
| Weinig stedelijk | 21.2% | 21.7% |
| Niet stedelijk | 20.4% | 11.4% |
| Landsdeel | | |
| Noord-Nederland | 26.0% | 10.5% |
| Oost-Nederland | 22.3% | 21.1% |
| West-Nederland | 25.8% | 46.4% |
| Zuid-Nederland | 25.9% | 22.1% |
| Geslacht | | |
| Man | 48.1% | 49.0% |
| Vrouw | 51.9% | 51.0% |
| Leeftijd | | |
| 18-29 jaar | 13.4% | 17.9% |
| 30-49 jaar | 34.7% | 37.7% |
| 50-64 jaar | 28.0% | 25.8% |
| 65+ jaar | 23.9% | 18.6% |
| Opleiding | | |
| Laag | 29.1% | 28.2% |
| Midden | 40.0% | 39.9% |
| Hoog | 30.9% | 31.9% |

BIJLAGE B VRAGENLIJST

Stel u wilt een wandeling in een groene omgeving gaan maken. Met een groene omgeving bedoelen we hier park, bos, natuur, strand, uiterwaarden, agrarisch gebied en dergelijke. Meestal komt u tijdens zo'n wandeling andere mensen tegen. Dit onderzoek gaat vooral om hoe u het aantal mede-wandelaars ervaart.

Maar voordat we verder gaan, willen we graag eerst weten of u wel eens gaat wandelen in een groene omgeving.

1.) Gaat u wel eens wandelen in een groene omgeving?

ja / nee

→ indien nee, einde onderzoek

2.) Zo ja, hoe vaak heeft u de afgelopen 12 maanden een wandeling gemaakt in een groene omgeving?

- (1) geen enkele keer
- (2) 1 tot 3 keer
- (3) 4 keer tot 11 keer
- (4) 12 tot 24 keer (= gemiddeld 1 tot 2 keer per maand)
- (5) 25 tot 51 keer
- (6) 52 keer of vaker (= gemiddeld minstens eenmaal per week)

U krijgt in totaal 6 filmpjes te zien, met daarin verschillende aantallen wandelaars in verschillende omgevingen. We willen graag dat u bij het beantwoorden van de vragen uitgaat van het volgende motief:

(Motief A) Er even tussenuit zijn:

U gaat wandelen omdat u er even tussen uit wilt. U wilt even het huis uit om tot rust te komen, het hoofd leeg te maken of in de frisse buitenlucht op andere gedachten te komen.

Of:

(Motief B) Gezellig samen iets doen:

U gaat wandelen omdat u samen met anderen (gezin, familie, vrienden of kennissen) iets leuks wilt doen. Wellicht gaat u na de wandeling samen op een terrasje gezellig nog wat drinken of een pannenkoek eten.

3.) Is dit motief herkenbaar voor u, kunt u zich er iets bij voorstellen?

Ja, heel goed (1) – Nee, niet zo goed (5)

4.) Als u gaat wandelen, doet u dat dan wel eens met dit motief, gezellig samen iets doen / er even tussenuit zijn?

Ja, heel vaak (1) – Nee, nooit (5)

Dan volgen nu de eerste drie filmpjes. Deze filmpjes hebben geen geluid.

Na ieder filmpje volgen drie vragen. Eerst over het gebied op zich, dan over het aantal mensen in het gebied en tenslotte wordt een totaaloordeel gevraagd.

Filmpje 1

- 5.) Gebied op zich: Als ik wil gaan wandelen om gezellig samen iets te doen / er even tussenuit te zijn, dan leent het gebied in het filmpje zich hier *in principe*, d.w.z. even afgezien van het aantal mede-wandelaars:

heel erg goed voor (1) helemaal niet voor (9)

- 6.) Aantal mensen: Als ik gezellig samen iets wil doen / er even tussenuit wil zijn, dan vind ik 't in het gebied *op het moment van het filmpje*:

echt veel te druk (1) helemaal niet te druk (9)

- 7.) Totaaloordeel: Als ik gezellig samen iets wil doen / er even tussenuit wil zijn, dan vind ik de situatie in het filmpje, gegeven het aantal mede-wandelaars in het gebied...:

heel erg aantrekkelijk (1) heel erg onaantrekkelijk (9)
als ik gezellig samen iets wil doen / er even tussen uit wil zijn.

Filmpje 2

- 8.) Gebied op zich: Als ik wil gaan wandelen om gezellig samen iets te doen / er even tussenuit te zijn, dan leent het gebied in het filmpje zich hier *in principe*, d.w.z. even afgezien van het aantal mede-wandelaars:

heel erg goed voor (1) helemaal niet voor (9)

- 9.) Aantal mensen: Als ik gezellig samen iets wil doen / er even tussenuit wil zijn, dan vind ik 't in het gebied *op het moment van het filmpje*:

echt veel te druk (1) helemaal niet te druk (9)

- 10.) Totaaloordeel: Als ik gezellig samen iets wil doen / er even tussenuit wil zijn, dan vind ik de situatie in het filmpje, gegeven het aantal mede-wandelaars in het gebied...:

heel erg aantrekkelijk (1) heel erg onaantrekkelijk (9)
als ik gezellig samen iets wil doen / er even tussen uit wil zijn.

Filmpje 3

- 11.) Gebied op zich: Als ik wil gaan wandelen om gezellig samen iets te doen / er even tussenuit te zijn, dan leent het gebied in het filmpje zich hier *in principe*, d.w.z. even afgezien van het aantal mede-wandelaars:

heel erg goed voor (1) helemaal niet voor (9)

- 12.) Aantal mensen: Als ik gezellig samen iets wil doen / er even tussenuit wil zijn, dan vind ik 't in het gebied *op het moment van het filmpje*:

echt veel te druk (1) helemaal niet te druk (9)

- 13.) Totaaloordeel: Als ik gezellig samen iets wil doen / er even tussenuit wil zijn, dan vind ik de situatie in het filmpje, gegeven het aantal mede-wandelaars in het gebied...:

heel erg aantrekkelijk (1) heel erg onaantrekkelijk (9)

We willen u graag nogmaals drie filmpjes laten beoordelen, maar dan met een ander motief in het achterhoofd. Dit kunnen dezelfde filmpjes zijn als hiervoor.

We willen graag dat u bij het beantwoorden van de vragen uitgaat van het volgende motief:

Er even tussen uit zijn (A):

U gaat wandelen omdat u er even tussen uit wilt. U wilt even het huis uit om tot rust te komen, het hoofd leeg te maken of in de frisse buitenlucht op andere gedachten te komen.

Of:

Gezellig samen iets doen (B):

U gaat wandelen omdat u samen met anderen (gezin, familie, vrienden of kennissen) iets leuks wilt doen. Wellicht gaat u na de wandeling samen op een terrasje gezellig nog wat drinken of een pannenkoek eten.

- 14.) Is dit motief herkenbaar voor u, kunt u zich er iets bij voorstellen?

Ja, heel goed (1) – Nee, niet zo goed (5)

- 15.) Als u gaat wandelen, doet u dat dan wel eens met dit motief, gezellig samen iets doen / er even tussenuit zijn?

Ja, heel vaak (1) – Nee, nooit (5)

Dan volgen nu nog drie filmpjes. Deze filmpjes hebben geen geluid.

Na ieder filmpje volgen drie vragen. Eerst over het gebied op zich, dan over het aantal mensen in het gebied en tenslotte wordt een totaaloordeel gevraagd.

Filmpje 4

- 16.) Gebied op zich: Als ik wil gaan wandelen om gezellig samen iets te doen / er even tussenuit te zijn, dan leent het gebied in het filmpje zich hier *in principe*, d.w.z. even afgezien van het aantal mede-wandelaars:

heel erg goed voor (1) helemaal niet voor (9)

- 17.) Aantal mensen: Als ik gezellig samen iets wil doen / er even tussenuit wil zijn, dan vind ik 't in het gebied *op het moment van het filmpje*:

echt veel te druk (1) helemaal niet te druk (9)

- 18.) Totaaloordeel: Als ik gezellig samen iets wil doen / er even tussenuit wil zijn, dan vind ik de situatie in het filmpje, gegeven het aantal mede-wandelaars in het gebied...:

heel erg aantrekkelijk (1) heel erg onaantrekkelijk (9)
als ik gezellig samen iets wil doen / er even tussen uit wil zijn.

Filmpje 5

- 19.) Gebied op zich: Als ik wil gaan wandelen om gezellig samen iets te doen / er even tussenuit te zijn, dan leent het gebied in het filmpje zich hier *in principe*, d.w.z. even afgezien van het aantal mede-wandelaars:

heel erg goed voor (1) helemaal niet voor (9)

- 20.) Aantal mensen: Als ik gezellig samen iets wil doen / er even tussenuit wil zijn, dan vind ik 't in het gebied *op het moment van het filmpje*:

echt veel te druk (1) helemaal niet te druk (9)

- 21.) Totaaloordeel: Als ik gezellig samen iets wil doen / er even tussenuit wil zijn, dan vind ik de situatie in het filmpje, gegeven het aantal mede-wandelaars in het gebied...:

heel erg aantrekkelijk (1) heel erg onaantrekkelijk (9)
als ik gezellig samen iets wil doen / er even tussen uit wil zijn.

Filmpje 6

22.) Gebied op zich: Als ik wil gaan wandelen om gezellig samen iets te doen / er even tussenuit te zijn, dan leent het gebied in het filmpje zich hier *in principe*, d.w.z. even afgezien van het aantal mede-wandelaars:

heel erg goed voor (1) helemaal niet voor (9)

23.) Aantal mensen: Als ik gezellig samen iets wil doen / er even tussenuit wil zijn, dan vind ik 't in het gebied *op het moment van het filmpje*:

echt veel te druk (1) helemaal niet te druk (9)

24.) Totaaloordeel: Als ik gezellig samen iets wil doen / er even tussenuit wil zijn, dan vind ik de situatie in het filmpje, gegeven het aantal mede-wandelaars in het gebied...:

heel erg aantrekkelijk (1) heel erg onaantrekkelijk (9)
als ik gezellig samen iets wil doen / er even tussen uit wil zijn.

Vragen na de beoordeling van alle voorgelegde filmpjes.

U heeft net een aantal denkbeeldige situaties beoordeeld. De volgende vragen gaan over wat er in het echt gebeurt.

25.) Blijft u wel eens thuis in plaats van te gaan wandelen in een groene omgeving, omdat u verwacht dat het te druk is in het gebied waar u zou willen wandelen?

heel vaak (1) – nooit (9)

26.) Beslist u thuis wel eens om ergens anders te gaan wandelen dan in de groene omgeving die u op zich het meest aantrekkelijk vindt, omdat u verwacht dat het daar op dat moment te druk is?

heel vaak (1) – nooit (9)

27.) Gaat u wel eens ergens anders wandelen dan in de groene omgeving die u oorspronkelijk had uitgekozen, omdat u het daar bij aankomst te druk vindt?

heel vaak (1) – nooit (9)

28.) Maakt u wel eens een wandeling in een groene omgeving waarbij het drukker is in het gebied dan u aangenaam vindt?

heel vaak (1) – nooit (9)

→ indien 9, vraag 29 overslaan

29.) En als dit voorkomt, hoe storend vindt u dat dan doorgaans?

heel erg storend (1) – een klein beetje storend (9)

BIJLAGE C 24 Combinaties van 3 filmpjes (random voorleggen)

| Combinatie | Filmpje 1 | Filmpje 2 | Filmpje 3 |
|------------|-----------|-----------|-----------|
| 1 | U2 | B4 | P8 |
| 2 | U2 | B4 | P16 |
| 3 | U2 | B8 | P4 |
| 4 | U2 | B8 | P16 |
| 5 | U2 | B16 | P4 |
| 6 | U2 | B16 | P8 |
| 7 | U4 | B2 | P8 |
| 8 | U4 | B2 | P16 |
| 9 | U4 | B8 | P2 |
| 10 | U4 | B8 | P16 |
| 11 | U4 | B16 | P2 |
| 12 | U4 | B16 | P8 |
| 13 | U8 | B2 | P4 |
| 14 | U8 | B2 | P16 |
| 15 | U8 | B4 | P2 |
| 16 | U8 | B4 | P16 |
| 17 | U8 | B16 | P2 |
| 18 | U8 | B16 | P4 |
| 19 | U16 | B2 | P4 |
| 20 | U16 | B2 | P8 |
| 21 | U16 | B4 | P2 |
| 22 | U16 | B4 | P8 |
| 23 | U16 | B8 | P2 |
| 24 | U16 | B8 | P4 |

3 Gebieden:

- U = Uiterwaard
- B = Bos
- P = Park

Cijfer achter de letter geeft aantal wandelaars in het filmpje aan