

Wageningen UR Livestock Research

Partner in livestock innovations



Rapport 582

Monitoring integraal duurzame stallen

Peildatum 1 januari 2012

April 2012



LIVESTOCK RESEARCH
WAGENINGEN UR

Colofon

Uitgever

Wageningen UR Livestock Research
Postbus 65, 8200 AB Lelystad
Telefoon 0320 - 238238
Fax 0320 - 238050
E-mail info.livestockresearch@wur.nl
Internet <http://www.livestockresearch.wur.nl>

Redactie

Communication Services

Copyright

© Wageningen UR Livestock Research, onderdeel van Stichting Dienst Landbouwkundig Onderzoek, 2012

Overname van de inhoud is toegestaan, mits met duidelijke bronvermelding.

Aansprakelijkheid

Wageningen UR Livestock Research aanvaardt geen aansprakelijkheid voor eventuele schade voortvloeiend uit het gebruik van de resultaten van dit onderzoek of de toepassing van de adviezen.

Wageningen UR Livestock Research en Central Veterinary Institute, beiden onderdeel van Stichting Dienst Landbouwkundig Onderzoek vormen samen met het Departement Dierwetenschappen van Wageningen University de Animal Sciences Group van Wageningen UR (University & Research centre).

Losse nummers zijn te verkrijgen via de website.



De certificering volgens ISO 9001 door DNV onderstreept ons kwaliteitsniveau. Op al onze onderzoeksopdrachten zijn de Algemene Voorwaarden van de Animal Sciences Group van toepassing. Deze zijn gedeponeerd bij de Arrondissementsrechtbank Zwolle.

Abstract

One of the ambitions in the Policy program of the Balkenende IV cabinet and in the Memorandum on Animal Welfare is that at the end of 2011 a minimum of 5% of the cattle, pig and poultry houses are integrally sustainable. The number of integrally sustainable houses is monitored annually.

The percentage of houses that are integrally sustainable at December 31, 2011 is on average 4.5%; 2.9% for cattle, 7.0% for pigs and 11.0% for poultry. With these percentages integrally sustainable animal houses EL&I has reached its target of 5% for 2011 for poultry and pigs.

Keywords

Monitoring integrally sustainable animal housing systems

Referaat

ISSN 1570 - 8616

Auteur(s)

G.F.V. van der Peet (Wageningen UR Livestock Research)
H.B. van der Veen (LEI)
H. Docters van Leeuwen (SMK)

Titel

Monitoring integraal duurzame stallen

Rapport 582

Samenvatting

Toenmalig minister Verburg geeft in haar brief van januari 2008 aan de Tweede Kamer aan dat in 2023 de veehouderij integraal duurzaam moet zijn. Voor eind 2011 noemt ze als ambitie dat minimaal 5% van de rundvee-, varkens- en pluimveestallen integraal duurzaam is. Deze studie laat zien dat op 31 december 2011 in Nederland 4,5% van alle stallen integraal duurzaam is; waarbij 11,0% voor pluimvee, 7,0% voor varkens en 2,9% voor melkvee. Varkens en pluimvee hebben daarmee de doelstelling van 5% integraal duurzame stallen ruimschoots bereikt.

Trefwoorden

Monitoring, stallen, intensieve veehouderij

Rapport 582



Monitoring integraal duurzame stallen

G.F.V. van der Peet (Wageningen UR Livestock Research)

H.B. van der Veen (LEI)

H. Docters van Leeuwen (SMK)

April 2012

Dit onderzoek is uitgevoerd voor het BO-thema Duurzame stal- en houderijsystemen, BO-12-02-001

Voorwoord

In het werkprogramma van de Nota Dierenwelzijn (2007) is aangekondigd dat het toenmalige ministerie van Landbouw, Natuur en Voedselkwaliteit (LNV) een monitoringsinstrument zal opstellen waarmee jaarlijks de voortgang van de realisatie van integraal duurzame stallen kan worden gevolgd. Het ministerie heeft Wageningen UR opdracht gegeven de monitor te ontwikkelen. De nulmeting met peildatum 1 januari 2009 is in 2010 uitgevoerd. Dit rapport is de vierde meting, met peildatum 1 januari 2012.

Het project is uitgevoerd door Wageningen UR Livestock Research in samenwerking met LEI Wageningen UR en Stichting Milieukeur.

Dr. M.C.Th. Scholten

Directeur ASG

Samenvatting

In het Beleidsprogramma van het kabinet Balkenende IV 'Samen Leven, Samen Werken' en in de Nota Dierenwelzijn (2007) is als ambitie opgenomen dat in 2011 5% van de stallen in de veehouderij integraal duurzaam is, met daarnaast een duidelijk perspectief op grootschalige toepassing in de jaren daarna. Deze ambitie is ook opgenomen in de brief van de toenmalige minister van Landbouw, Natuur en Voedselkwaliteit (LNV) aan de Tweede Kamer met de Toekomstvisie op de veehouderij (januari 2008).

Het ministerie heeft Wageningen UR gevraagd het aantal integraal duurzame stallen te monitoren met de volgende uitgangspunten. Integraal duurzame stallen zijn gedefinieerd als stal- en houderijsystemen waarin verschillende duurzaamheidskenmerken in onderlinge samenhang zijn verbeterd ten opzichte van de regulier toegepaste stallen of systemen. Het gaat om stallen en houderijsystemen die het dierenwelzijn extra verbeteren door het toepassen van maatregelen die verder gaan dan de wettelijke welzijnsnormen en die daarnaast tenminste voldoen aan andere maatschappelijke randvoorwaarden en wettelijke eisen voor milieu, diergezondheid en arbeidsomstandigheden én economisch haalbaar zijn.

De monitor is gebaseerd op stallen waarbij integraal duurzaam met een certificaat of een subsidiebeschikking is geborgd. De monitor is uitgewerkt voor de sectoren rundvee-, varkens- en pluimveehouderij. De monitor wordt jaarlijks geactualiseerd.

De resultaten van de monitor laten zien dat er op 1 januari 2012 in Nederland 87.402 stallen zijn met rundvee, varkens en pluimvee. Het aandeel gerealiseerde integraal duurzame stallen bedraagt in totaal 4,5%. Dit percentage loopt uiteen van 2,9% in de rundveehouderij tot 7,0% in de varkenshouderij en 11,0% in de pluimveehouderij. In de rundveehouderij dragen vooral de biologische stallen bij aan het aandeel integraal duurzame stallen. De toename in het aantal integraal duurzame stallen treedt vooral op door de bouw van stallen die voldoen aan de criteria uit de Maatlat Duurzame Veehouderij (MDV) en bij varkens ook door de groei van het aantal stallen waarin volgens Milieukeurcriteria dieren worden gehouden. Met een realisatie van integraal duurzame stallen op 1 januari 2012 van 11,0% bij pluimvee en 7,0% bij varkens is de doelstelling van 5,0% integraal duurzame stallen voor die diersoorten in 2011 gehaald. Voor de rundveehouderij is met 2,9% integraal duurzame stallen dit percentage niet gehaald. Een mogelijke verklaring hiervoor is dat in de rundveehouderij geen wetgeving bestaat die gericht is op verplichte verbouw of nieuwbouw. Dit is in tegenstelling tot de varkens- en pluimveehouderij met respectievelijk verplichte groepshuisvesting of verbod op legbatterijen. De rundveehouderij hanteert meer de standaard afschrijvingstermijn van stallen.

Het aantal in aanbouw zijnde integraal duurzame stallen ten opzichte van het totaal aantal stallen is licht gestegen van 1,3% in 2011 naar 1,7% in 2012. Als deze stallen allemaal worden gerealiseerd, is het aandeel integraal duurzame stallen 6,2%; 3,9% voor rundvee, 9,9% voor varkens en 17% voor pluimvee. Daarmee lijkt er een achterstand te zijn van iets minder dan één jaar, voor de doelstelling van 5% integraal duurzame stallen in 2011. De groei over de afgelopen monitoringsperiode en de in voorbereiding zijnde integraal duurzame stallen laten perspectief zien voor de komende jaren richting de uiteindelijke doelstelling van alle stallen integraal duurzaam.

Summary

One of the ambitions in the Policy program of the Balkenende IV cabinet and in the Memorandum on Animal Welfare (2007) is that in 2011 5% of the cattle, pig and poultry houses are integrally sustainable. For the years after 2011 agreements will be made in the Implementation Agenda Sustainable Animal Production. This ambition is also incorporated in the letter of the Minister of Agriculture, Nature and Food Quality (LNV) to the Parliament on the Future of Animal Production (January 2008).

The Ministry has asked Wageningen UR to monitor the number of animal houses that is integrally sustainable. Integrally sustainable animal houses are defined as housing and management systems in which different aspects of sustainability are improved in an integrated manner, compared to standard housing and management systems. The focus is on housing and management systems that improve animal welfare by applying measures that exceed legal animal welfare requirements and that also at least meet standards of other societal and legal conditions on environment, animal health and working conditions and are economically feasible. Only housing and management systems with an approved sustainability certificate are taken into account. The monitor deals with cattle, pigs and poultry production separately.

The results of the monitor show that on January 1st, 2012, there were 87.402 houses for cattle, pigs or poultry. The percentage of houses that are integrally sustainable is all species together 4.5%; 2.9% for cattle, 7.0% for pigs and 11.0% for poultry. With this percentages integrally sustainable animal houses EL&I has reached its target of 5.0% in 2011 for pigs and poultry.

The number of integrally sustainable animal houses under construction is about 1.7% of the total number of animal houses. When these houses are realized the percentage integrally sustainable animals houses across species will be 6.2%; 3.8 for cattle, 9.9% for pigs and 17.0% for poultry.

The increase in houses that are integrally sustainable and the number of these houses in preparation show a perspective for the coming years.

Inhoudsopgave

Voorwoord

Samenvatting

Summary

1	Inleiding	1
2	Materiaal en methoden	2
2.1	Inleiding	2
2.2	Totaal aantal stallen	2
2.3	Integraal duurzame stallen	3
2.3.1	Stallen op biologische veehouderijbedrijven	3
2.3.2	Stallen die voldoen aan de Maatlat Duurzame veehouderij	3
2.3.3	Milieukeur stallen	3
2.3.4	Stallen die voldoen aan de investeringsregeling Integraal duurzame stallen	4
2.4	Aantal dierplaatsen	4
2.5	Ontdubbeling van stallen.....	4
3	Resultaten	5
3.1	Te verwachten ontwikkelingen.....	6
3.1.1	Schatting van het totaal aantal stallen	6
3.1.2	Biologische stallen	6
3.1.3	Maatlat duurzame veehouderij	6
3.1.4	Milieukeur.....	7
3.1.5	Investeringsregeling Integraal duurzame stallen (RLS).....	7
3.2	Aantal dierplaatsen	7
4	Conclusies	8

1 Inleiding

In het Beleidsprogramma van het kabinet Balkenende IV en in de Nota Dierenwelzijn (2007) is als ambitie opgenomen dat in 2011 5% van de stallen in de veehouderij integraal duurzaam zijn, met daarnaast een duidelijk perspectief op grootschalige toepassing in de jaren daarna. Deze ambitie is ook opgenomen in de brief van de toenmalige minister van Landbouw, Natuur en Voedselkwaliteit (LNV) met de Toekomstvisie op de veehouderij (januari 2008).

Onder integraal duurzame stallen worden verstaan stal- en houderijsystemen waarin verschillende duurzaamheidskenmerken in onderlinge samenhang zijn verbeterd ten opzichte van de regulier toegepaste stallen of systemen. Het gaat om stallen en houderijsystemen die het dierenwelzijn extra verbeteren door het toepassen van maatregelen die verder gaan dan de wettelijke welzijnsnormen en die daarnaast tenminste voldoen aan andere maatschappelijke randvoorwaarden en wettelijke eisen voor milieu, diergezondheid en arbeidsomstandigheden én economisch haalbaar zijn.

Totaal aantal stallen

Het toenmalige ministerie van LNV heeft Wageningen UR gevraagd om de monitoring van integraal duurzame stallen te realiseren met als uitgangspunten:

- De hierboven genoemde omschrijving van integraal duurzame stallen en houderijsystemen.
- Het percentage integraal duurzame stallen over de periode 2009 tot en met 2012 jaarlijks te presenteren, te beginnen in maart 2009 met 1 januari 2009 als peildatum.
- Weergegeven voor de sectoren:
 - rundveehouderij (melkvee, vleeskalveren en vleesvee)
 - varkenshouderij (zeugen, gespeende biggen, vleesvarkens en dekberen)
 - pluimveehouderij (ouderdieren, opfokleghennen, leghennen, vleeskuikens en overig (kalkoenen en eenden))
- Een flexibel monitoringsinstrumentarium te ontwikkelen waarbij het voor 2009 ontwikkelde instrumentarium ook de 'stal van morgen' in volgende jaren registreert.
- De garantie dat er geen dubbeltellingen plaatsvinden en gebruik gemaakt wordt van betrouwbare datasets. Dit betekent datasets van certificerende instellingen en Dienst Regelingen.
- Het verzoek om met ingang van de monitoring peildatum 2010 ook inzicht te geven in het aantal dierenplaatsen in integraal duurzame stallen.

In de LNV-begroting zijn de volgende doelstellingen opgenomen: eind 2009 moet minimaal 1,2% van de stallen integraal duurzaam zijn, eind 2010 2,8%, eind 2011 minimaal 5% en eind 2012 een streefpercentage van 6 %. Het gaat hierbij om percentages van het totaal in dat jaar in gebruik zijnde stallen.

2 Materiaal en methoden

2.1 Inleiding

Dit hoofdstuk geeft een overzicht van de gebruikte data en gehanteerde methoden. Hierbij wordt onder andere ingegaan op de bron van de data, waarbij geborgd is dat de stallen integraal duurzaam zijn, de peildatum (1 januari 2012) en het voorkomen van dubbeltellingen van integraal duurzame stallen. Paragraaf 2.2 beschrijft de methodiek waarmee het totaal aantal stallen is bepaald. In paragraaf 2.3 wordt de methodiek, waarmee het aantal stallen in de afzonderlijke categorieën integraal duurzame stallen wordt bepaald, toegelicht.

2.2 Totaal aantal stallen

Het Bedrijven-InformatieNet¹ (voor land- en tuinbouwbedrijven van het LEI) omvat een steekproef van de bedrijven uit de Landbouwtelling die binnen een vastgesteld kader vallen. Waar de nge (Nederlandse Grootte Eenheid) sinds tientallen jaren de basis vormt voor de steekproefopzet, is in 2010 overgestapt op de SO (Standaardopbrengst). De SO wordt gebruikt als economische norm voor het vaststellen van de omvang en het type van land- en tuinbouwbedrijven. De SO is gebaseerd op de gestandaardiseerde opbrengst van een gewas of diersoort en niet, zoals de nge, op het Bruto Standaard Saldo (waarbij dus zowel rekening wordt gehouden met de opbrengsten als de kosten). Bij de gestandaardiseerde opbrengsten is uitgegaan van gegevens van meerdere jaren, zodat de invloed van incidenteel hoge of lage opbrengsten en prijzen wordt beperkt.

Met de overgang van de nge naar de SO² is de bovengrens voor de bedrijfsomvang komen te vervallen. De ondergrens is een standaard opbrengst van 25.000 euro. Bedrijven kleiner dan de ondergrens zijn vaak hobbybedrijven die hun inkomen voornamelijk uit andere bronnen halen of afbouwende bedrijven. De weergegeven aantallen stallen hebben alleen betrekking op bedrijven groter dan 25.000 SO.

Het werven van de bedrijven voor deelname aan het Informatienet verloopt volgens een steekproefplan dat jaarlijks wordt opgesteld. Het vaststellen van de steekproef vindt zodanig plaats dat uiteindelijk met een zo gering mogelijk aantal steekproefbedrijven per bedrijfstype en per grootteklasse betrouwbare resultaten kunnen worden gepresenteerd.

Op basis van het Bedrijven-Informatie Net¹ is een inschatting gemaakt van het aantal stallen dat op land- en tuinbouwbedrijven aanwezig is. Het gaat dan zowel om stallen in eigendom als gehuurde stallen³. Stallen die niet voor het houden van dieren worden gebruikt (maar bijvoorbeeld voor opslag), worden niet meegeteld. Het Bedrijven-InformatieNet (BIN) is nu beschikbaar tot en met boekjaar 2010. Op basis van BIN 2010 is een inschatting gemaakt van het gemiddelde aantal stallen (uitgesplitst naar melkvee-, vleesrundvee-, vleespluimvee-, legpluimvee-, vleesvarkens- en fokvarkensstallen dat aanwezig is per bedrijfstype en per grootteklasse). Door het gemiddelde aantal stallen van een bepaalde grootteklasse binnen een bedrijfstype te vermenigvuldigen met het aantal landbouwtellingsbedrijven van de Landbouwtelling 2011 dat in die betreffende groep valt, wordt een inschatting gemaakt van het aantal stallen in die klasse. Door deze gegevens te sommeren is een inschatting gemaakt van het totale aantal stallen. De Landbouwtelling 2011 is ingevuld in mei 2011 en is daarom een indicatie voor het totaal aantal stallen op de peildatum 1 januari 2012.

¹ Zie <http://www.lei.wur.nl>

² Meer informatie over de overgang kan gevonden worden in dit artikel: <http://www.lei.wur.nl/NL/publicaties+en+producten/LEI-artikelen/?id=994>

³ Het is niet mogelijk om te corrigeren voor verhuurde stallen, omdat niet bekend is of een stal voor het gehele jaar wordt verhuurd. Bovendien komt het verhuren van stallen door steekproefbedrijven niet veel voor. Het huren van stallen door steekproefbedrijven, daarentegen, gebeurt vaak van partijen buiten de steekproef (niet landbouwbedrijven, in combinatie met de pacht van grond) en landbouwbedrijven kleiner dan 25.000 euro SO) en zijn daarom wel relevant om op te nemen.

2.3 Integraal duurzame stallen

In deze monitor worden de volgende categorieën integraal duurzame stallen onderscheiden:

- Stallen op biologische veehouderijbedrijven
- Stallen die voldoen aan de Maatlat Duurzame Veehouderij
- Stallen die voldoen aan het Milieukeur certificaat
- Stallen die voldoen aan de voorwaarden van de Investeringsregeling Integraal Duurzame Stallen

2.3.1 Stallen op biologische veehouderijbedrijven

Deze stallen zijn gecertificeerd door de Stichting SKAL. Omdat SKAL de informatie alleen op bedrijfsniveau beschikbaar heeft en geen informatie heeft over het aantal stallen, is op basis van BIN 2010 en de Landbouwtelling 2011 een schatting gemaakt van het aantal biologische stallen. Daarbij is verondersteld dat het gemiddeld aantal stallen per grootteklasse binnen een bedrijfstype voor biologische en gangbare bedrijven vergelijkbaar is (met uitzondering van de melkveehouderij waar wel informatie over stallen op biologische bedrijven bekend is).

2.3.2 Stallen die voldoen aan de Maatlat Duurzame veehouderij

De Maatlat Duurzame Veehouderij (MDV) definieert duurzamere stallen in de veehouderij. Stallen die voldoen aan de criteria van de MDV komen in aanmerking voor fiscale regelingen (Milieu Investeringsaftrek (MIA) en de Willekeurige afschrijving milieu-investeringen (Vamil)). In de MDV zijn bovenwettelijke maatregelen opgenomen voor de thema's ammoniak en dierenwelzijn. In 2009 zijn daar de criteria dieiergezondheid en energie bijgekomen. Vanaf 2011 zijn ook criteria voor fijnstof en de inpassing van de stal in de omgeving opgenomen. Om in aanmerking te komen voor de MIA- en/of Vamil-regeling moet een bedrijf punten behalen op alle thema's. Voor de maatlaten is een minimum aantal punten bepaald en voor de overige punten (de 'vrije ruimte') kan de ondernemer zelf kiezen hoe ze behaald worden. Jaarlijks wordt bezien of de voorwaarden en het ambitieniveau van de MDV kunnen worden aangescherpt.

In eerste instantie is de MDV ontwikkeld voor pluimvee en varkens. Voorjaar 2008 is de MDV uitgebreid met criteria voor melkveestallen en in het voorjaar van 2010 met criteria voor vleeskalverstallen. Vanaf 2011 kunnen er ook eenden- en kalkoenenstallen via MDV voor de MIA- en Vamil-regelingen in aanmerking komen. Vanaf 1 januari 2012 kunnen ook konijnenstallen via MIA- en Vamil worden gestimuleerd. In 2012 worden MDV-criteria voor melkgeiten- en vleesveestallen ontwikkeld.

AgentschapNL heeft bij de eerste monitoring een overzicht aangeleverd van MDV-stallen die in 2007 voor de MIA-/Vamil regeling zijn aangemeld. Deze stallen zijn inmiddels gerealiseerd. Door een verandering in de werkwijze levert SMK (Stichting Milieukeur) vanaf 1 januari 2008 op basis van informatie van certificatie-instellingen het aantal MDV-stallen aan dat is gecertificeerd. MDV-stallen worden gecertificeerd door geaccrediteerde certificatie-instellingen. De gevolgde werkwijze is dat eerst het stalontwerp gecertificeerd wordt op basis van documenten (bouwplannen, offertes/aanbestedingen). Vervolgens moet binnen twee jaar de stal gebouwd zijn en ontvangt de stal als deze voldoet aan de eisen het stalcertificaat. Het grootste deel van de in 2010 en zeker in 2011 voor MDV afgegeven MDV-certificaten zijn stallen die nog in de fase van het ontwerpcertificaat verkeren en dus nog in aanbouw zijn. In 2011 is het overgrote deel van de in 2009 aangemelde stallen gereed gekomen.

Er zijn voor de diercategorieën pluimvee (incl. eenden en kalkoenen), varkens en runderen (melkvee en vleeskalveren) MDV-stallen gecertificeerd.

2.3.3 Milieukeur stallen

Er zijn op 1 januari 2012 onder Milieukeur voor dierlijke producten vooral varkensbedrijven gecertificeerd (246 bedrijven met 617 stallen) en daarnaast twee leghennenbedrijven (Rondeel) en een vleeskuikenbedrijf.

Bij de criteria voor dierlijke producten met Milieukeur ligt de nadruk op bovenwettelijke criteria voor milieu, dierenwelzijn en voeders. Voor deze onderwerpen zijn basiseisen opgesteld waaraan Milieukeurproducten moeten voldoen en is een keuzemaatlat opgesteld waarop punten behaald

moeten worden. Daarnaast moet het bedrijf aan vigerende wet- en regelgeving voldoen en te werken volgens één van de standaard kwaliteitssystemen in de sector (bijv. IKB, KAT).

Bij de basismilieueisen ligt de nadruk op reductie van uitscheiding van stikstof, fosfaat en ammoniak en op een lager energiegebruik. Op de milieumaatlat kunnen punten behaald worden bij betere prestaties op uitscheiding en energiegebruik en bijvoorbeeld voor duurzaamheidsmaatregelen voor de mestopslag.

De basiseisen bij dierenwelzijn omvatten zowel welzijn- als gezondheidseisen. Voorbeelden zijn eisen aan de huisvesting, het management en een maximale norm voor uitval en slachtafwijkingen. Bij varkens is sinds 2010 een castratieverbod als verplichte eis in de Milieukeurcriteria opgenomen. De keuzemaatlat voor dierenwelzijn en -gezondheid bevat verdergaande criteria voor huisvesting (bijv. meer leefruimte, aanvullend verrijkingmateriaal), management (bijv. geen ingrepen en kennis van veehouder over mens-dierinteractie) en productie zoals minder slachtafwijkingen dan de Milieukeurnorm.

Voor voeders zijn criteria opgenomen over maximale uitscheiding van zink en koper en keuzemaatregelen over het gebruik van duurzamere voedergrondstoffen.

Milieukeur wordt gecertificeerd door geaccrediteerde certificatie-instellingen. SMK (Stichting Milieukeur) heeft op basis van informatie van certificatie-instellingen het aantal stallen aangeleverd waarin volgens Milieukeurcriteria worden geproduceerd op 1 januari 2011. Stallen waarin volgens Milieukeurcriteria wordt geproduceerd kunnen ook voldoen aan het MDV-certificaat. Dit blijkt voor 19 van de 617 stallen waarin volgens Milieukeur wordt geproduceerd aan de orde. Deze stallen zijn niet meegeteld bij het aantal MDV-gecertificeerde stallen.

2.3.4 Stallen die voldoen aan de investeringsregeling Integraal duurzame stallen

De investeringsregeling Integraal Duurzame Stallen en Houderijsystemen (onderdeel van de Regeling LNV-subsidies (RLS)) en regeling onder artikel 68 is bestemd voor voorloperbedrijven in de melkveehouderij, pluimveehouderij en varkenshouderij voor de nieuwbouw van of aanpassing tot integraal duurzame stallen. Bij deze regeling ligt de nadruk op het realiseren van bovenwettelijke dierenwelzijnmaatregelen. Daarnaast wordt aandacht besteed aan milieu, diergezondheid en arbeidsomstandigheden.

Deze regeling is voor het eerst opengesteld in 2008 voor varkens-, melkvee- en pluimveestallen. Vanaf 2009 is de regeling opengesteld voor melkvee, vleesvee, kalveren, varkens, schapen, geiten, konijnen en pluimvee (inclusief eenden en kalkoenen). Ook in 2012 wordt de regeling weer opengesteld. De ondernemer dient het plan in bij Dienst Regelingen waar een onafhankelijke beoordelingscommissie de aanvragen beoordeelt.

2.4 Aantal dierplaatsen

Het monitoringsonderzoek peildatum 1 januari 2009 geeft aan dat het aantal dierplaatsen in integraal duurzame stallen niet in kaart gebracht kan worden. Om die reden is in deze rapportage de ontwikkeling van het aantal dierplaatsen naar bouwjaar stal, stand 2009 kwalitatief beschreven met in de bijlage tabellen van de ontwikkeling van het aantal dieren in afgelopen decennia. In bijlage 1 is de ontwikkeling van het aantal dierplaatsen naar het bouwjaar van de stal weergegeven.

2.5 Ontdubbeling van stallen

De stallen die onder meerdere categorieën duurzame stallen kunnen vallen (bijvoorbeeld MDV en RLS) zijn voor zover mogelijk ontdubbeld. In de tabel zijn voor de verschillende categorieën (biologisch, MDV, Milieukeur en RLS) de totale aantallen stallen weergegeven. Vervolgens is in een aparte rij het aantal dubbeltellingen aangegeven. Bij het ontdubbelen is er vanuit gegaan dat stallen van biologische bedrijven niet dubbelen met MDV, Milieukeur en RLS, omdat de biologische landbouw gebruik maakt van eigen codes binnen de fiscale en subsidieregelingen.

3 Resultaten

Op 1 januari 2012 waren er in totaal ruim 87.000 rundvee, varkens- en pluimveestallen in Nederland. Op basis van de gehanteerde uitgangspunten waren op 1 januari 2012 4,5% integraal duurzame stallen gerealiseerd. Dit percentage bedraagt 2,9% in de rundveehouderij, 7,0% in de varkenshouderij en 11,0% in de pluimveehouderij. In de rundveehouderij dragen vooral de biologische veehouderijstallen in grote mate bij. In de varkenshouderij en pluimveehouderij zijn de Maatlat Duurzame Veehouderij en voor varkens ook Milieukeur verder in aandeel toegenomen. Het aantal in voorbereiding zijnde integraal duurzame stallen bedraagt circa 1,7% van het totaal aantal stallen. Als deze stallen allemaal worden gerealiseerd, bedraagt het aandeel integraal duurzame stallen 6,2%.

Tabel 1 Aandeel integraal duurzame stallen per 1 januari 2012

	Pluimvee	Varkens	Rundvee	Totaal
Totaal aantal stallen	6072	21723	59607	87402
Waarvan integraal duurzaam				
• biologisch	209	305	1286	1800
• Maatlat Duurzame Veehouderij	427	737	353	1517
• Milieukeur (excl. MDV)	3	617		499
• RLS	28	7	112	147
• dubbelingen	2	19	15	36
Totaal aantal gerealiseerde integraal duurzame stallen	665	1526	1736	3891
Procentueel	11,0%	7,0%	2,9%	4,5%
In voorbereiding zijnde stallen				
• MDV in aanbouw	253	598	399	1250
• RLS in aanbouw	126	46	205	377
• dubbelingen	12	10	54	76
Totaal in voorbereiding zijnde stallen	367	634	550	1551
Totaal aantal integraal duurzame stallen inclusief in voorbereiding	1032	2160	2286	5442
Procentueel	17,0%	9,9%	3,8%	6,2%

Bron: Bedrijven-InformatieNet, Landbouwtelling, SKAL, Stichting Milieukeur, EL&I-Dienst Regelingen

Een deel van de cijfers is gebaseerd op een prognose van steekproefcijfers van het BIN waarbij in de afgelopen periode de werkwijze is veranderd (zie paragraaf 2.2). Het aandeel integraal duurzame stallen met peildatum 1 januari 2011 is geactualiseerd conform deze nieuwe werkwijze. De aangepaste tabel is in bijlage 2 weergegeven. Het percentage integraal duurzame stallen peildatum 1 januari 2011 bedraagt bij de huidige update naar de aangepaste steekproefcijfers voor pluimvee 7,7% (was 8,6%); bij varkens 5,0% (was 5,1%) en in de rundveehouderij 2,4% (was 2,3%). Hierna is van de geüpdatete cijfers uitgegaan.

In de pluimveehouderij neemt het aantal integraal duurzame stallen toe van 7,7% per 1-1-2011 naar 11,0% per 1-1-2012. Het aantal stallen waarvoor een beroep is gedaan op de Maatlat Duurzame Veehouderij is verder geaccumuleerd van 56 (2009), 111 (2010), 279 (2011) naar 427 (2012). Inmiddels zijn per 1 januari 2012 drie pluimveestallen voor Milieukeur gecertificeerd. Tot slot is het aantal stallen dat valt onder de RLS-regeling van 8 en 9 in respectievelijk 2010 en 2011 toegenomen naar 28 in 2012. Samenvattend is in de pluimveehouderij een flinke groei gerealiseerd in het percentage integraal duurzame stallen.

In de varkenshouderij neemt het aantal integraal duurzame stallen toe van 3,6% in 2010, 5,0% in 2011 naar 7,0% in 2012. Het aantal biologische varkensstallen is toegenomen van 221 in 2010, 259 in 2011 naar 305 in 2012. Het aantal stallen dat met gebruik van de Maatlat Duurzame Veehouderij is gebouwd zet ook in 2012 door. Het totaal stijgt van 270 (2010), 484 (2011) naar 737 in 2012. Het

aantal stallen waarin volgens Milieukeurcriteria wordt geproduceerd is eveneens verder gegroeid van 280 (2010), 390 (2011) naar 617 (2012). Het aantal stallen waarvoor gebruik gemaakt is van de RLS-regeling blijft vanwege enkele ingetrokken aanvragen in 2012 staan op zeven. Samenvattend is in de varkenshouderij een flinke groei gerealiseerd in het aantal en het percentage integraal duurzame stallen.

In de rundveehouderij neemt het aantal integraal duurzame stallen gestaag toe van 2,1% (2010), 2,3% (2011) naar 2,9 in 2012. Het aantal biologische rundveestallen is toegenomen van 1181 (2010), 1258 (2011) naar 1286 stallen in 2012. Verder is het aantal stallen dat gebouwd is met gebruikmaking van de MDV toegenomen (het totaal stijgt van 73 in 2010, 221 in 2011 naar 353 in 2012). Tot slot is het aantal integraal duurzame stallen met gebruikmaking van de RLS-regeling na een afname van 38 in 2010 naar 27, door ingetrokken meldingen in 2011, weer toegenomen naar in totaal 112 in 2012. Samenvattend kan vastgesteld worden dat er in de rundveehouderij een geringe maar gestage groei gerealiseerd wordt in het percentage integraal duurzame stallen.

In tabel 1 staat het aantal integraal duurzame stallen. Stallen die de afgelopen vijf jaar gebouwd zijn huisvesten meer dieren per stal dan stallen die daarvoor gebouwd zijn (zie bijlage 1). Het aantal dieren gehuisvest in duurzame stallen stijgt daardoor sneller dan het aantal integraal duurzame stallen.

3.1 Te verwachten ontwikkelingen

Wettelijke eisen waaraan bedrijven moeten voldoen zijn drijfveren voor verbouw of nieuwbouw. Degelijke wettelijke eisen voor welzijn en milieu gelden vooral voor de varkens- en pluimveehouderij. In 2013 moeten dragende zeugen aan nieuwe wettelijke verplichtingen van groepshuisvesting voldoen. Dat betekent dat in 2012 nog verbouwingen/nieuwbouw te verwachten is die in combinatie met het stimuleringsinstrumentarium Maatlat Duurzame veehouderij en RLS extra bijdraagt aan integraal duurzame stalsystemen. Voor pluimvee geldt met ingang van 2012 het batterijverbod voor leghennen waardoor de grote stijging in integraal duurzame stallen peildatum 1 januari 2012 komend jaar niet zo hard doorzet.

3.1.1 Schatting van het totaal aantal stallen

Het totaal aantal stallen is gebaseerd op een schatting uit de aantallen stallen op de bedrijven in het BIN-netwerk. Het totale aantal stallen neemt de laatste jaren nog slechts licht af. Dit wordt ook voor de komende jaren verwacht.

3.1.2 Biologische stallen

Op basis van de gegevens van SKAL is een continue jaarlijkse stijging van het aantal bedrijven zichtbaar. De verwachting is dat deze trend de komende jaren aanhoudt: steeds meer consumenten gebruiken biologische producten en het wordt steeds meer via de supermarkt verkocht.

3.1.3 Maatlat duurzame veehouderij

Met de MIA/VAMIL-regeling wordt via de MDV beoogd circa 30% van de nieuw te (ver-)bouwen stallen in een bepaald jaar te stimuleren. Het aantal is uiteindelijk afhankelijk van het totaal aantal bouwprojecten dat in een bepaald jaar gerealiseerd wordt en de investeringsmogelijkheden in de sectoren. Op basis van een schatting van ruim 1000 tot 1500 nieuwgebouwde en gerenoveerde stallen per jaar, wordt een jaarlijkse toename van circa 500 MDV-stallen verwacht. Daarbij kunnen ook meldingen worden gedaan voor gerenoveerde stallen. Vanuit de beschikbare data kan geen onderscheid gemaakt worden tussen nieuwe en gerenoveerde stallen.

De huidige cijfers laten voor de drie sectoren een gestage toename zien. Het aantal MDV-stallen in voorbereiding is toegenomen van 555 in 2009 naar 910 per 1 januari 2011. Het met behulp van MDV totaal aantal daadwerkelijke gebouwde stallen is met 220 in 2009 gestegen naar 984 stallen in 2011.

3.1.4 Milieukeur

De verwachte doorgroei van het aantal stallen in de categorie Milieukeur heeft door de toenemende vraag naar dierlijke producten met een milieu- en welzijnsplus plaatsgevonden (tussensegmenten vanuit de retail, foodservice en andere afnemers). Het aantal stallen is van 280 stallen per 1 januari 2010 doorgegroei naar 390 stallen per 1 januari 2011 en 617 in 2012. In 2012 zet de groei van het aantal stallen waarin volgens Milieukeur-criteria geproduceerd wordt naar verwachting verder door. In 2010 zijn de eerste eieren voor Milieukeur gecertificeerd. Het gaat hier om t de pluimveestel van Rondeel. In 2011 is een tweede bedrijf met legpluimvee gecertificeerd. Daarnaast werd ook een eerste bedrijf met vleeskuikens gecertificeerd. Hierin wordt een geleidelijke groei verwacht. In 2012 kunnen ook stallen voor runderen (vleesvee) onder Milieukeur gecertificeerd worden.

3.1.5 Investeringsregeling Integraal duurzame stallen (RLS)

De investeringsregeling Integraal duurzame stallen was in 2008 voor het eerst opengesteld. Sindsdien wordt de regeling een- of tweemaal per jaar geopend. Vooral vanuit de rund- en de pluimveehouderij bestaat er relatief veel belangstelling voor de regeling. Het is onduidelijk waarom de varkenshouderij in deelname aan de RLS regeling achterblijft.

3.2 Aantal dierplaatsen

Uit de monitoring blijkt dat het aantal duurzame stallen begin 2012 op ongeveer 4,5% ligt. Uit de praktijk blijkt dat de stallen op biologische bedrijven gemiddeld genomen wat kleiner zijn dan op gangbare bedrijven. Aan de andere kant kan met vrij grote zekerheid vastgesteld worden dat de overige duurzame stallen gemiddeld wat groter zijn, omdat het vaak nieuwe stallen zijn en de gemiddelde omvang in dierplaatsen bij nieuwe stallen stijgende is (zie bijlage 1). Dit past bij de algemene trend dat het aantal dierplaatsen per bedrijf de afgelopen decennia is toegenomen. Hoe dit per saldo zich uitmiddelt is onduidelijk.

De groei van het aantal integraal duurzame stallen vindt vooral plaats via MDV- en Milieukeurstallen. Deze nieuwe stallen hebben gemiddeld een groter aantal dierplaatsen dan het gemiddeld aantal dierplaatsen in bestaande stallen. Zoals in paragraaf 2.4 aangegeven zijn betrouwbare kwantitatieve gegevens over dieraantallen in integraal duurzame stallen niet aan te geven.

4 Conclusies

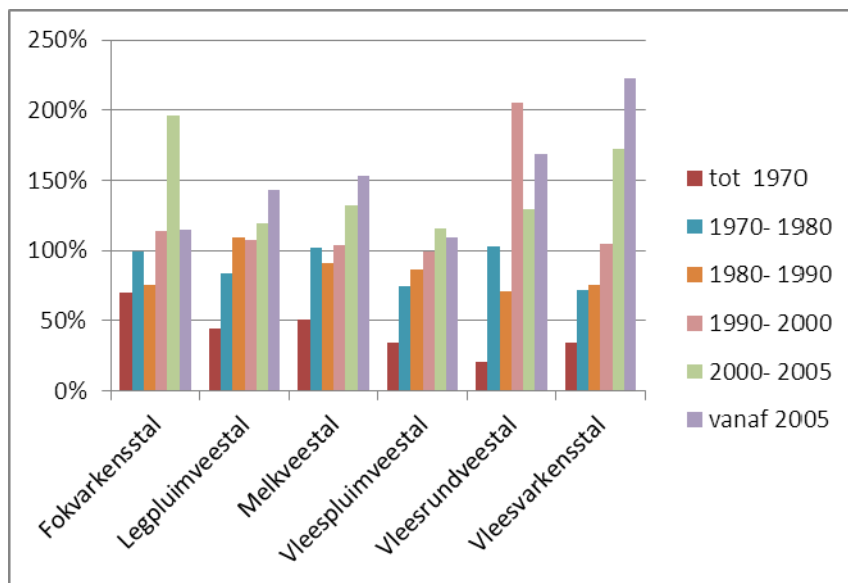
Bij een realisatie per 1 januari 2012 van 4,5% is de conclusie dat de doelstelling van 5% integraal duurzame stallen eind 2011 niet gehaald is.

Uitgesplitst naar sectoren is het aantal integraal duurzame stallen op de peildatum 1 januari 2012 voor de pluimvee-, varkens en rundveehouderij respectievelijk 11,0%, 7,0% en 2,9%. De doelstelling van 5% integraal duurzame stallen wordt voor de pluimvee- en varkenshouderij ruimschoots gehaald. De rundveehouderij haalt deze doelstelling niet. Een mogelijke verklaring hiervoor is dat, in vergelijking met de varkens- en pluimveehouderij, in de rundveehouderij op dit moment geen regelgeving op het terrein van ammoniak en dierenwelzijn van kracht is die nieuwbouw of verbouw van stallen noodzakelijk maakt.

Als de integraal duurzame stallen die in voorbereiding zijn allemaal worden gerealiseerd, bedraagt het aandeel integraal duurzame stallen in de loop van 2012 6,2%. Daarmee lijkt er een achterstand te zijn van een klein jaar, op de doelstelling van 5% integraal duurzame stallen eind 2011. Voorts lijkt het streefpercentage van 6% integraal duurzame stallen te worden gehaald voor eind 2012.

De groei over de afgelopen monitoringsperiode en de in voorbereiding zijnde integraal duurzame stallen laat perspectief zien voor gestage groei van het aandeel integraal duurzame stallen voor de komende jaren.

Bijlage 1 Ontwikkeling aantal dierplaatsen naar bouwjaar van de stal



Figuur 1 Ontwikkeling aantal dierplaatsen naar bouwjaar van destal, stand 2009 (gemiddelde omvang 2009 = 100%)
Bron: Bedrijven-Informatienet LEI

Tabel 2 Ontwikkeling aantal dierplaatsen naar bouwjaar stal, stand 2009

	tot 1970	1970-1980	1980-1990	1990-2000	2000-2005	vanaf 2005	gemiddeld
Fokvarkensstal	300	430	330	500	850	500	440
Vleesvarkensstal	230	470	500	690	1,140	1,470	660
Legpluimveestal	8,390	15,620	20,550	20,080	22,310	26,820	18,750
Vleespluimveestal	10,660	23,480	27,120	31,220	36,400	34,230	31,390
Melkveestal	30	70	60	70	90	100	70
Vleesrundveestal	20	120	80	240	150	200	120

Bron: Bedrijven-Informatienet LEI

Bijlage 2 Geactualiseerd aandeel integraal duurzame stallen per 1 januari 2011

	Pluimvee	Varkens	Rundvee	Totaal
Totaal aantal stallen	6336	22395	60801	89552
Waarvan integraal duurzaam:				
• Biologisch	207	259	1258	1762
• Maatlat Duurzame Veehouderij	279	484	221	984
• Milieukeur (excl. MDV)	1	390	0	391
• RLS	8	6	27	42
• dubbelingen	1	11	6	18
Totaal aantal gerealiseerde Integraal duurzame stallen	486	1124	1441	3032
Procentueel	7.7%	5.0%	2.4%	3.4%



Wageningen UR Livestock Research

Edelhertweg 15, 8219 PH Lelystad T 0320 238238 F 0320 238050

E info.livestockresearch@wur.nl | www.livestockresearch.wur.nl