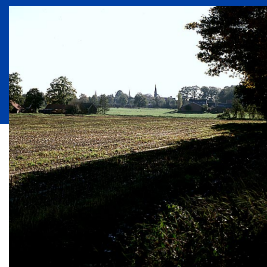


# Landschapsbeleving

J.F. Coeterier



Alterra-rapport 209, ISSN 1566-7197

Landschapsbeleving



# **Landschapsbeleving**

**Toepassing van de meetmethode landschapsbeleving in vier gebieden in Nederland**

**J.F. Coeterier**

**Alterra-rapport 209**

**Alterra, Research Instituut voor de Groene Ruimte, Wageningen, 2000**

## REFERAAT

Coeterier, J.F., 2000. *Landschapsbeleving: toepassing van de meetmethode landschapsbeleving in vier gebieden in Nederland; ondertitel*. Wageningen, Alterra, Research Instituut voor de Groene Ruimte. Alterra-rapport 209. 64 blz.; 5 ref.

Het rapport beschrijft belevingsonderzoek in Tiel West, Bakel-Gemert, het Centraal Plateau en een gebied in Noord Holland. De beleving is gemeten met de methode SPEL, Schalen voor de Perceptie en Evaluatie van Landschappen, ontwikkeld voor het Project Meetnet Landschap. SPEL is aangevuld met een aantal meetschalen die mogelijk gebruikt gaan worden in een alternatieve methode, een belevingsGIS. De vier gebieden variëren in het vermogen veranderingen op te nemen. Dit wordt o.a. bepaald door de variatie in landschapskenmerken en de wijze waarop ontwikkelingen hebben plaatsgevonden. Verder diende het onderzoek om een databestand over landschapsbeleving in Nederland op te bouwen, dat gebruikt kan worden in een monitoringsprogramma.

Trefwoorden: landschapsbeleving, meetmethode, omgevingspsychologie

ISSN 1566-7197

Dit rapport kunt u bestellen door NLG 40,00 over te maken op banknummer 36 70 54 612 ten name van Alterra, Wageningen, onder vermelding van Alterra-rapport 209. Dit bedrag is inclusief BTW en verzendkosten.

© 2000 Alterra, Research Instituut voor de Groene Ruimte,  
Postbus 47, NL-6700 AA Wageningen.  
Tel.: (0317) 474700; fax: (0317) 419000; e-mail: postkamer@alterra.wag-ur.nl

Niets uit deze uitgave mag worden verveelvoudigd en/of openbaar gemaakt door middel van druk, fotokopie, microfilm of op welke andere wijze ook zonder voorafgaande schriftelijke toestemming van Alterra.

Alterra aanvaardt geen aansprakelijkheid voor eventuele schade voortvloeiend uit het gebruik van de resultaten van dit onderzoek of de toepassing van de adviezen.

Alterra is de fusie tussen het Instituut voor Bos- en Natuuronderzoek (IBN) en het Staring Centrum, Instituut voor Onderzoek van het Landelijk Gebied (SC). De fusie is ingegaan op 1 januari 2000.



# Inhoud

Samenvatting	7
1 Inleiding	9
2 Opzet van het onderzoek	13
2.1. De onderzoeksgebieden	13
2.2. De enquête	13
3 Resultaten	15
3.1. Schoonheid	15
4 Discussie	19
4.1. Methoden van belevingsmeting	19
4.2. Complexe kenmerken	20
4.3. Aantrekkelijkheid van het landschap	21
4.4. Opvallende kenmerken van de vier gebieden	22
4.5. Een vergelijking met experts	24
4.6. De relatie tussen belevingskwaliteiten en landschapskenmerken	28
4.7. Streekidentiteit	31
4.8. Verschillen en overeenkomsten tussen de gebieden	32
Literatuur	41
Bijlage 1. De gebieden	43
2. De meetresultaten	47
3. De vragenlijst	51





## Samenvatting

In vier gebieden in Nederland is onderzoek gedaan naar de beleving van het landschap, Tiel West, Gemert-Bakel, het Centraal Plateau in Limburg en een gebied bij Hoorn in Noord Holland.

In Noord Holland en het Centraal Plateau heeft herinrichting plaatsgevonden, in Tiel en Bakel gaat dit gebeuren, in Tiel aanleg van de Betuwelijn, in Bakel een reconstructieplan. In Tiel en Bakel heeft echter ook ruilverkaveling plaatsgevonden. Waar mensen zich het meest aan storen is de snelle toename van grote loodsen en stallen in het buitengebied, niet alleen voor agrarisch gebruik. Niets tast de landelijkheid en het gevoel van buiten zijn meer aan. Men vindt ze vrijwel unaniem lelijk. Bovendien brengen zij veel verkeer met zich mee, wat weer leidt tot lawaai, drukte, onveiligheid en gebruik als sluipteg. Ook worden wegen verbreed en geasfalteerd, terwijl onverharde wegen verdwijnen – de differentiatie in de hiërarchie van wegen verdwijnt.

Een tweede algemene klacht betreft de verstedelijking van het buitengebied, door de grote uniforme nieuwbouwwijken en door hoogbouw

Wat vrijwel iedereen jammer vindt is dat de intimiteit van het buitengebied (grotendeels) verdwenen is. Deze werd bewerkstelligd door kronkelige, smalle binnenwegen en waterlopen met bloemrijke bermen, veel verspreide begroeiing in de vorm van bomen en bosjes en bomen langs wegen. Wat wel gesignaleerd wordt is (weer) meer aandacht voor natuur in het buitengebied.

De belangrijkste conclusie van het onderzoek is, dat er geen eenduidige relatie is tussen objectieve landschapselementen en subjectieve belevingskenmerken en dat er geen eenvoudige relatie is tussen belevingskenmerken onderling, die is gebiedsspecifiek.

Een vergelijking tussen de gebieden

De gebieden verschillen in 'veerkracht': door hoeveel landschapskenmerken wordt de beleving bepaald en hoe hebben ontwikkelingen plaatsgevonden. Deze twee factoren staan in een bepaalde verhouding tot elkaar die specifiek is voor elk gebied en die de kwetsbaarheid van de beleving voor toekomstige veranderingen bepaalt. In Tiel is relatief veel gebeurd terwijl de veerkracht relatief gering is. Dit maakt de beleving van het gebied kwetsbaar. In het Centraal Plateau hebben de meeste veranderingen plaatsgevonden, maar de veerkracht van het landschap is daar groter. Noord Holland is van de vier gebieden het sterkst.

Bewoners en experts

In een ander onderzoek heeft een groep experts van verschillende disciplines, een Landschaps Kwaliteits Team (LKT), de gebieden Tiel West en Bakel-Gemert beoordeeld in verband met toekomstige ontwikkelingen, in Bakel een reconstructieplan en in Tiel de aanleg van de Betuwelijn. Hun waarderingen zijn vergeleken met die van de bewoners. Er blijkt een groot verschil te bestaan tussen beide groepen. Bewoners waarderen ontwikkelingen vanuit een geheelconcept van het gebied, zowel in ruimte als in tijd. Ruimtelijk: in hoeverre past een ontwikkeling in het landschap als (ruimtelijk) geheel. Tijdelijk zien zij een ontwikkeling als een fase in een ontwikkelingsproces of –traject en gaat het erom in hoeverre een ontwikkeling past in de ontwikkeling van het gebied als geheel. Experts kijken meer als arts, in hoeverre zijn gebied en ontwikkeling levenskrachtig en verdragen ze elkaar.

Meetmethoden

Er zijn meerdere methoden om landschapsbeleving te meten. Methodische aspecten zijn: wordt de beleving geheel of gedeeltelijk gemeten, op lokale of op

nationale schaal, representatief voor bevolkingsgroepen of voor landschapskwaliteiten, aan mensen of aan fysieke objecten, enz. Welke methode wanneer het best gebruikt kan worden, hangt af van het doel en de onderzoeksvraag. Er is geen methode voor alle doelen en vragen de beste. Het is dus geen kwestie van of-of maar van en-en, elke methode heeft zijn merites voor een speciaal doel.

## 1 Inleiding

Dit onderzoek is uitgevoerd in het kader van het project Meetnet Landschap. Het heeft als doel:

- een bijdrage te leveren aan het op te bouwen gegevensbestand;
- mogelijke relaties na te gaan met andere, nog te ontwikkelen methoden van belevingsmeting.

De opdrachtgever, ir. Van Beusekom van het Expertise Centrum LNV, onderdeel Natuurbeheer te Wageningen, heeft vier gebieden geselecteerd waar de eerder ontwikkelde meetmethode SPEL (**S**chalen voor de **P**erceptie en **E**valuatie van het **L**andschap) is afgenomen. (Voor een beschrijving van de methode zie Coeterier, 1997 en Coeterier en Schöne, 1998).

### *Over SPEL*

SPEL is een meetmethode om de belevingswaarde van landschappen systematisch te inventariseren. Het heeft 8 meetschalen, te weten: eenheid, gebruik en gebruiksmogelijkheden, historisch karakter, ruimtelijkheid, natuurlijkheid, bodem en water, seizoensvariatie en beheer. Deze 8 schalen zijn basiskwaliteiten in de landschapsbeleving. Deze basiskwaliteit zijn echter complex, ze hebben elk meerdere facetten, zoals een diamant. Dit leidt tot het volgende bloemmodel voor de beleving (Figuur 1). In het hart staat de beleving. Daaromheen gerangschikt, als bloembladen, staan de belevingskwaliteiten. In de bloembladen staan de verschillende facetten van de kwaliteiten. Voor de basiskwaliteit 'gebruik en gebruiksmogelijkheden' zijn twee aparte bloembladen getekend, terwijl beheer in dit onderzoek geen aparte serie vragen kreeg, het is ondergebracht in de andere bladen. De facetten in de bloembladen corresponderen met de vragen in de vragenlijst (zie bijlage). Een veelgevonden kwaliteit van landschappen is afwisseling. Ook afwisseling heeft geen eigen bloemblad gekregen, maar is ondergebracht in andere bladen. Dat betekent dat beheer en afwisseling op meerdere manieren gemeten zijn.

De basiskwaliteiten blijken niet onafhankelijk van elkaar beleefd te worden – zelfs eerder integendeel. Dezelfde landschapkenmerken kunnen tot diverse kwaliteiten bijdragen. Zo heeft een sloot natuurlijke, ruimtelijke, gebruiks-, beheers-, historische en gewaarwordingsaspecten. Dit is weergegeven door pijlen. Tussen alle kwaliteiten kunnen wisselwerkingen bestaan

In de vragenlijst wordt eerst een basiskwaliteit gewaardeerd en dan de verschillende facetten ervan. Er is dus eerst een totaaloordeel over historisch karakter en dan een beoordeling van zijn verschillende facetten.

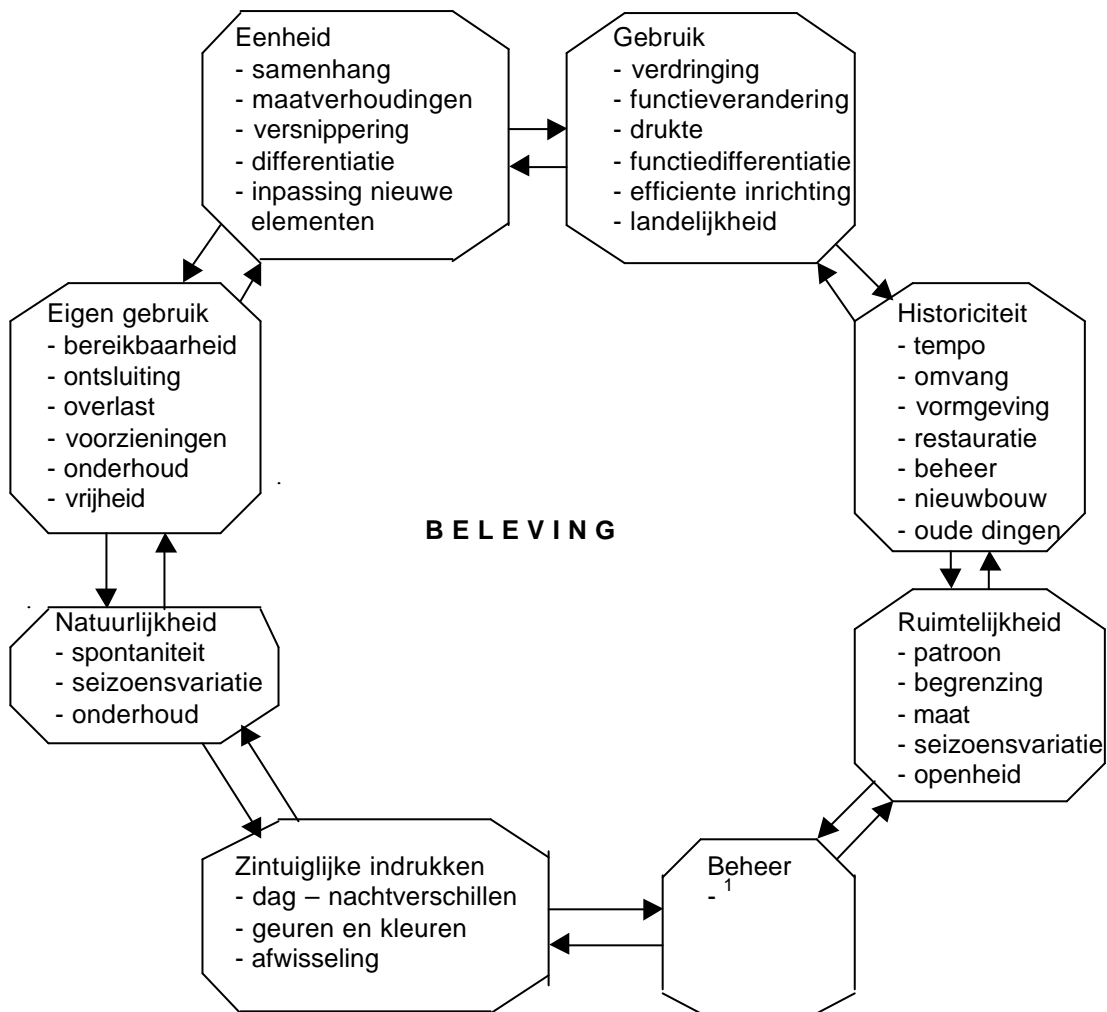
### Wanneer wordt SPEL gebruikt?

Bij het ontwikkelen van een instrument om de belevingswaarde van landschappen op nationale schaal te kunnen meten zijn twee keuzes relevant:

1. Op welke schaal wordt de beleving gemeten?
2. Wordt de beleving geheel of gedeeltelijk gemeten?

### Schaal

SPEL is ontwikkeld voor een **lokale** schaal, omdat daar de beleving het meest genuanceerd is. Op hogere schaalniveaus wordt de beleving steeds stereotyper en gebaseerd op steeds minder eigen ervaring. Een moeilijkheid van meten op nationale schaal is ook dat je indicatoren moet hebben die voor elke Nederlander hetzelfde betekenen. Want constateren of iets veel of weinig aanwezig is, zegt nog niets over de *betekenis* ervan.



Figuur 1. Een bloemmodel van de beleving

<sup>1</sup> Dit is wel uitgewerkt in het oorspronkelijke instrument, maar hier weggelaten om ruimte te maken voor nieuwe meetschalen, in de enquête vraag 1.

Kiezen voor een lokale schaal heeft consequenties voor de steekproef. Hierbij wordt niet gestreefd naar representativiteit van groepen mensen maar naar representativiteit van omgevingskwaliteiten. Omdat in eerder onderzoek steeds is gebleken dat mensen het in hoge mate eens zijn over de kwaliteiten van hun omgeving, kan worden volstaan met een kleine steekproef per te meten landschap, ca. 25-30 personen. In dit onderzoek is de steekproef uitgebreid, opdat het materiaal ook kan dienen om andere methoden te helpen ijken. Om zeker te zijn dat mensen hetzelfde landschap beoordelen is een kaartje met de omgrenzingen aan de enquête toegevoegd. Dit gebied moet liefst landschappelijk homogeen zijn voor de beleving, want als het meerdere landschapstypen omvat moeten mensen gaan middelen als ze een cijfer geven. Dat maakt de betekenis van het cijfer oninzichtelijker.

Beleving geheel of gedeeltelijk?

Gedeeltelijk wil zeggen dat men volstaat met meting van de belangrijkste belevingskwaliteiten van een landschap, in statistische termen: dat de meetvariabelen slechts een percentage van de hele beleving verklaren. Het voordeel van zo'n reductie is dat men kan volstaan met slechts enkele indicatoren. Daarbij kan men die indicatoren kiezen die gemeten kunnen worden aan objectieve verschijnselen in het landschap, bijvoorbeeld de hoeveelheid begroeiing of water, of de afwisseling in begroeiing, als men tenminste weet welke onderscheiden mensen daarin maken. Een nadeel is wel dat het maken van onderscheid afhankelijk is van kennis en ook dat eenzelfde afwisseling in begroeiing niet in elke streek van Nederland hetzelfde beleefd hoeft te worden, of dezelfde betekenis hoeft te hebben.

SPEL is ontwikkeld om de **totale** beleving te meten. Ook wordt gemeten aan mensen, niet aan landschappen.



## **2 Opzet van het onderzoek**

### **2.1 De onderzoeksgebieden**

Dit zijn:

- Tiel West
- Een gebied in Noord-Holland
- Het Centraal Plateau in Limburg
- De gemeente Gemert-Bakel

Deze gebieden zijn gekozen omdat er dingen staan te gebeuren of al gebeurd zijn.

- Tiel ligt in een corridorstrook, waar grote infrastructurele ingrepen staan te gebeuren, in dit geval de Betuwelijn
- In Noord-Holland heeft landinrichting plaatsgevonden. Ca. 15 jaar geleden is het gebied van een vaarpolder een rijpolder geworden. De meting is hier uitgevoerd om inzicht in het effect op het landschap te krijgen.
- Ook op het Centraal Plateau heeft een herinrichting plaatsgevonden, naast grootschalige ontwikkelingen betreffende het vliegveld Beek.
- Voor Gemert-Bakel is net een reconstructieplan zandgebieden gemaakt. Het moet nog worden uitgevoerd.

In Noord-Holland en Limburg heeft dus een landschappelijke verandering plaatsgevonden, in Tiel en Bakel moet dat nog gaan gebeuren. In de eerste twee gebieden wordt het effect van de verandering achteraf gemeten, in Tiel en Bakel is het een meting vooraf. Als de plannen dan gerealiseerd zijn kan opnieuw worden gemeten. Een vergelijking van de meetresultaten geeft dan inzicht in het effect van de ingreep op de beleving.

In Tiel West en Bakel werd ook nog een ander onderzoek uitgevoerd in het kader van Meetnet Landschap, en wel voor meetdoel 9: Landschapsvernieuwing, omdat in die twee gebieden plannen spelen. Een groep deskundigen van verschillende disciplines heeft deze gebieden eveneens gewaardeerd. Een bijkomend voordeel van het huidige onderzoek is dat de mening van de bevolking vergeleken kan worden met die van de experts.

### **2.2 De enquête**

De gebieden zijn gewaardeerd op een aantal kwaliteiten met een schoolcijfer tussen 1 en 10. Dit zijn de schalen van SPEL, waaraan een aantal schalen is toegevoegd die mogelijk relevant zijn voor nieuw te ontwikkelen meetmethoden (vraag 1 in de enquête. De enquête staat in de bijlagen). Om deze vragen te kunnen opnemen zijn er vragen over de kwaliteit 'Beheer' weggelaten.

Elk van de 8 basiskwaliteiten is uitgewerkt naar deelkwaliteiten (figuur 1). In eerder onderzoek is namelijk gebleken dat het complexe begrippen zijn, met verschillende aspecten. Deze aspecten worden apart gemeten. Bovendien is per basiskwaliteit gevraagd welke landschapskenmerken die kwaliteit voor de persoon bepalen. Dit om in elk gebied verband te kunnen leggen tussen subjectieve waarderingen en objectieve verschijnselen.

Niet alle schoolcijfers geven een waardering weer. Soms zijn het beschrijvingen, bijvoorbeeld of iets veel of weinig aanwezig is of dat het landschap open of gesloten is. Voor de waarderingen geldt dat alles lager dan een 6 eigenlijk onvoldoende is. Want mensen geven hun eigen omgeving niet gauw een

onvoldoende, zeker niet als ze er langer wonen, want je kunt niet voortdurend in onvrede met je omgeving leven. Bovendien wennen dingen.  
Per gebied zijn 400 vragenlijsten verstuurd. De respons was ca. 20%.



### 3 Resultaten

Van de vragen met een cijferwaardering zijn er gebied per vraag gemiddelden en standaarddeviaties berekend. Deze staan in bijlage 1. Verder zijn correlaties tussen deze vragen berekend, eveneens per gebied.

Bij een vergelijking tussen de totaalwaardering van een basiskwaliteit enerzijds en de waardering van de facetten anderzijds zijn er voor drie basiskwaliteiten opmerkelijke uitkomsten. Wat betreft historisch karakter en eenheid wordt in alle vier gebieden de basiskwaliteit hoger gewaardeerd dan alle facetten.

- In alle gebieden vindt men dat er in het landschap nog betrekkelijk veel van vroeger is, terwijl het op de facetten slechter gaat. Zo gaan nieuwe ontwikkelingen relatief snel, met weinig rust in het landschap, overheerst het nieuwe het oude, passen nieuwe dingen toch niet zo goed bij de oude, wordt het oude toch wel snel opgeruimd en wordt het niet altijd even goed verzorgd. De grootste klacht betreft de lelijkheid van moderne bebouwing.
- In alle gebieden vindt men dat het landschap een eigen karakter heeft, maar de samenstellende componenten van die eenheid zijn vaak zwak. Zo zijn er in alle gebieden toch wel storende elementen en/of ontwikkelingen in het landschap aanwezig en passen nieuwe dingen vaak niet goed in het bestaande landschap, zowel qua karakter van het nieuwe element als qua formaat.

Daarentegen vindt men de functionele inrichting (de inrichting van het landschap voor gebruik) in alle gebieden minder goed dan de factoren die die inrichting bepalen. Daar gaat het op facetten juist beter.

#### 3.1 Schoonheid

Behalve dat speciaal gevraagd is naar de schoonheid van het landschap (vraag 1a) is er ook nog een regressieanalyse berekend met schoonheid als afhankelijke variabele en zijn er correlaties berekend, o.a. tussen schoonheid en alle kwaliteiten die met een cijfer gewaardeerd zijn. Alle vier gebieden worden mooi gevonden, dus daarop is er weinig verschil. Een genuanceerder beeld geven echter de regressieanalyse en de correlaties. Daaruit blijkt dat schoonheid toch door heel verschillende kenmerken wordt bepaald per gebied.

##### *Regressieanalyse*

Behalve gemiddelden en correlaties is apart voor 'schoonheid' ook nog een regressieanalyse uitgevoerd met schoonheid als afhankelijke variabele, dus: in hoeverre wordt de schoonheid van het landschap bepaald door de gemeten eigenschappen en kwaliteiten. In de vier gebieden wordt de schoonheid van het landschap vooral bepaald door de volgende kwaliteiten (met het vraagnummer):

Bakel	Centraal Plateau	Noord-Holland	Tiel West
Afwisseling in begroeiing (1 <sup>e</sup> )	Afwisseling (2b) Eenheid: indeling (4c) Eenheid (3a)	Begroeiing (1d) Ruimtelijkheid (13a) Water (1k)	Eenheid (3a) Zintuiglijke indrukken (15a)

De variabelen verklaarden tussen 39% en 49% van de variantie in schoonheidsoordelen.

Duidelijk is dat schoonheid door verschillende kwaliteiten wordt bepaald in de vier gebieden.

Opvallend is hoe weinig belevingskwaliteiten eigenlijk maar verbonden zijn aan de ervaren schoonheid. Kennelijk is schoonheid maar een klein onderdeel in de totale beleving. Er zijn 51 variabelen in de regressieanalyse opgenomen, maar de resterende voegen nauwelijks nog iets toe aan de variantie. Zij kunnen wel samenhangen met de schoonheidsbeleving (zie de correlaties), maar ze hebben geen *extra* effect. Verder lijkt water pas belangrijk te worden als het veel aanwezig is (Noord Holland).

#### *Correlaties*

In aanvulling op de regressieanalyse is per gebied is nagegaan welke landschapskenmerken significant (1%) correleerden met schoonheid. Er blijken kenmerken te zijn die in alle gebieden met schoonheid correleren en kenmerken die alleen in één gebied correleren. Er zouden dan 'nationale' en 'lokale' schoonheidsdeterminanten kunnen zijn. De gebieden variëren sterk in het aantal gebiedsspecifieke kenmerken. Tiel heeft er 8, het Centraal Plateau 0.

#### *Algemene kenmerken*

- Hoeveelheid begroeiing
- Afwisseling in begroeiing
- Eenheid; inpassing van nieuwe elementen in het bestaande landschap
- De eigen gebruiksmogelijkheden van het landschap
- Het historisch karakter
- Natuurlijkheid: de seizoensvariatie
- Ruimtelijkheid: het ruimtelijk patroon, strak of los ingedeeld, regelmatig of onregelmatig
- De zintuiglijke indrukken die je in het landschap kunt opdoen

#### *Gebiedsspecifieke kenmerken*

##### Bakel

- Historisch karakter: het beheer van oude dingen

##### Tiel

- Stilte
- Water
- Relief
- Gebruik: verscheidenheid van activiteiten, monofunctioneel of meerdere gebruiksvormen
- Historisch karakter: tempo van ontwikkeling en vernieuwing
- Historisch karakter: omvang van nieuwe ontwikkelingen
- Historisch karakter: het aantal oude elementen in het landschap
- De hoeveelheid veranderingen in de afgelopen tijd
- Het effect van de veranderingen

##### Noord Holland

- Ruigheid
- Gebruik: mate van verstedelijking van het landschap
- Eigen gebruiksmogelijkheden: aantal voorzieningen

##### Centraal Plateau

##### Geen

Aan de gemiddelde waarderingen in bijlage 2 kan men zien hoe de huidige toestand ten aanzien van de betreffende kenmerken is. Zo krijgen de verschillende

facetten van historische karakter een onvoldoende of maar net voldoende in Tiel, maar wàt er is is wel sterk gecorreleerd met de schoonheidsbeleving. Dit kan betekenen dat het landschap op deze kwaliteit kwetsbaar is en dat er niet veel hoeft te gebeuren om van de voldoende een onvoldoende te maken. Bovendien is het landschap de afgelopen tijd al sterk veranderd (gemiddelde waardering 5,8), terwijl juist wèinig verandering met ervaren schoonheid samenhangt. (Alleen als veranderingen als verbeteringen ervaren worden kunnen ze ook bijdragen tot de schoonheid).

Een aantal schoonheidsbepalende kwaliteiten kan gemeten worden aan objectieve elementen in het landschap, maar een aantal ook niet, of veel moeilijker, zoals de zintuiglijke indrukken. Zo werd in Bakel over geuren opgemerkt: "De geur van diverse stallen van kippen, varkens, koeien". Voor 'kenners', zoals de bewoners, ruiken de verschillende stallen verschillend, stalgeuren zijn gedifferentieerd, zoals sneeuwsoorten voor Eskimo's.

Andere kenmerken zijn misschien nog wel te meten, maar er zijn geen normen voor, bijvoorbeeld het tempo en de omvang van ontwikkelingen: wat is snel, of veel, dus: wat wordt positief en wat negatief beleefd?



## 4 Discussie

De twee belangrijkste doelen van het onderzoek zijn: gegevensbestanden leveren van de vier gebieden en iets zeggen over methoden om de beleving te meten. Op dit moment is SPEL de enige kwantitatieve methode. Er zijn echter andere methoden in ontwikkeling.

### 4.1 Methoden van belevingsmeting

De belangrijkste conclusie over meetmethoden is dat niet één methode de beste is, het is niet òf-òf maar èn-èn. Wanneer de ene en wanneer de andere methode gebruikt wordt hangt af van een aantal overwegingen. Deze zijn niet onafhankelijk van elkaar, maar kunnen elkaar beïnvloeden. Zo zou een meting kunnen volstaan met het vaststellen van de hoeveelheid en variatie in begroeiing (punt 2) als in een plan duidelijk is dat vooral daar effecten te verwachten zijn (punt 7).

1. Het niveau of de schaal. Meting op een nationale schaal kan anders gebeuren dan op een lokale schaal.
2. Meten aan mensen of aan landschappen. Aan landschappen kunnen alleen die belevingskwaliteiten gemeten worden die ook direct te'vertalen' zijn in objectieve elementen of eigenschappen, kwantitatief èn kwalitatief, naar aantal en naar soort.
3. De beleving geheel of gedeeltelijk. De vraag is: wil men de beleving integraal meten, op alle belevingskwaliteiten die een landschap heeft, dus de beleving voor 100%, of volstaat men met de belangrijkste kwaliteiten en neemt men genoeg met 40% of 60%? Een methode kan bewust kiezen voor reductie.
4. Normen. Als aan landschappen gemeten wordt moet bekend zijn wat positief en wat negatief beleefd wordt. Wordt aan mensen gemeten, dan blijkt dat direct uit de cijfers die zij geven. Bovendien ondervangen cijfers een mogelijk bezwaar dat normen kunnen veranderen, bijvoorbeeld door gewenning.
5. Lokale of nationale cultuur? Dit hangt samen met normen: zijn ze algemeen, nationaal geldig, of worden ze (mede) bepaald door plaatselijke omstandigheden? Ook dit mogelijk bezwaar wordt ondervangen door aan mensen te meten.
6. Landschapsspecifiek of landschapsonafhankelijk. De Nota Landschap onderscheidt verschillende landschapstypen. Ook andere experts dan planologen en landschapsarchitecten hanteren landschapsindelingen. Wat normaal is voor de verschillende typen landschappen kan variëren. Ook dit hangt samen met normen.
7. Monitoring of planning? Voor monitoring, of meting van de huidige toestand, kunnen andere meetinstrumenten nodig zijn dan voor gebieden waar herinrichting gaat plaatsvinden en waar het gaat om effectbepaling van ingrepen.

De positie van SPEL, het instrument dat ontwikkeld is voor het Meetnet Landschap, ten opzichte van deze punten is als volgt:

1. Het is voor gebruik op lokale schaal
2. Het meet aan mensen, niet aan landschappen
3. Het meet de hele beleving, alle belevingskwaliteiten
4. Er worden geen objectieve normen gehanteerd. Normatief is het cijfer dat mensen geven
5. Het is gebaseerd op de lokale cultuur
6. Uitgangspunt is dat waarderingen landschapsspecifiek zijn. Dit betekent o.a. dat er geen uitspraken gedaan kunnen worden op basis van de meetresultaten

over het voorkomen van objectieve landschapselementen, kwantitatief noch kwalitatief. Zo kunnen verschillende landschapstypen even natuurlijk gevonden worden, terwijl er in het ene gebied weinig begroeiing en variatie aan begroeiing is en in het andere gebied veel van beide. Dit komt omdat de waardering van mensen relatief is. In de Veenkoloniën vindt men drie bomen al een bos. Als ergens veel van iets is kan het in de beleving een geringere rol spelen.

7. SPEL is toepasbaar gemaakt voor zowel monitoring als planning voor herinrichting.

Op grond van het huidige onderzoek zijn nog geen uitspraken te doen over alternatieve meetmethoden. Wel zijn er vragen in de enquête opgenomen (alle vragen onder 1) die bruikbaar kunnen zijn voor conclusies over de bruikbaarheid van andere methoden. Dit blijft echter voorlopig nog onderwerp voor vervolgonderzoek.

## 4.2 Complexe kenmerken

### *Afwisseling*

Afwisseling is een complex begrip. Het is daarom op meerdere manieren gemeten.

- 1e: afwisseling in begroeiing
- 1l: hoeveelheid hoogteverschillen
- 2b: in hoeverre bepaalt de afwisseling in het landschap de aantrekkelijkheid (aantal malen genoemd van 10 aspecten)
- 4d: Eenheid: eenvormigheid -afwisseling
- 6d: Gebruik: verscheidenheid activiteiten
- 10g: Historisch karakter: veel-weinig historische elementen
- 12b: Natuurlijkheid: seizoensvariatie
- 14a: Ruimtelijkheid: strak-los patroon
- 14c: Ruimtelijkheid: indeling in grote uniforme of kleine variërende stukken
- 14d: Ruimtelijkheid: seizoensavariatie in ruimtebeleving
- 16c: Zintuiglijke indrukken: overal hetzelfde-veel variatie
- 17a: Afwisseling in tijd, mate van verandering: sterk-gering

Vrijwel al deze variabelen kregen een verschillende waardering; ze zijn dus zeker niet synoniem met elkaar. Dit betekent dat 'afwisseling' een containerbegrip is, met veel verschillende aspecten. Vraagt men alleen naar afwisseling dan kunnen verschillende mensen in hun oordeel aan verschillende dingen refereren.

Ook heeft afwisseling effect op meerdere belevingskwaliteiten. Zo werd de ruimtebeleving o.a. bepaald door "afwisseling in beplanting" en "overgangen" [ook een vorm van afwisseling], maar ook nog door andere landschapskenmerken, zoals "begrenzingsen, bijv. van bomen, hekken, etc.". Er is dus geen eenduidige of eenvoudige relatie tussen afwisseling en de 8 belevingskwaliteiten.

### *Beheer*

Ook beheer is op meer manieren gemeten, zij het niet zo uitgebreid als afwisseling, en wel als:

- 1g: Ruigheid: ruig-verzorgd
- 2g: in hoeverre bepaalt het beheer van het landschap de aantrekkelijkheid
- 8e: Mogelijkheden voor eigen gebruik: onderhoud
- 10e: Historisch karakter: beheer
- 12c: Natuurlijkheid: onderhoud en verzorging

Daarnaast is beheer vaak spontaan genoemd als aanwijzing voor belevingskwaliteiten, bijvoorbeeld:

- Natuurlijkheid: "bepert maar goed onderhoud van bossen", "spaarzaam maaien van weg- en slootbermen", "vrijheid voor berk, prunus en brem", "laten

groeien wat groeit”, “de gemeente houdt de hagen niet goed bij” (terwijl het landschap omschreven werd als een hagenlandschap)

- Recreatiemogelijkheden: “dode bomen die over de paden liggen”, “fietspaden te hobbelig”, “te weinig afvalbakken die te lang overvol blijven”
- Historisch karakter: “pogingen om korhoen terug te brengen”, “goed onderhoud van historische elementen”
- Ruimtelijkheid: “goed onderhoud, zodat de natuurlijke vegetatie tot haar recht komt” [welke een andere ruimtebeleving geeft dan aangelegde beplanting].
- Zintuiglijke indrukken: “verzorging, bijv. het zwerfvuil dat de schoolgaande jeugd achterlaat”
- Verbeterd in de afgelopen 20 jaar: “meer onderhoud, met name van bossen, etc.”

### 4.3 Aantrekkelijkheid van het landschap

Behalve naar schoonheid is ook gevraagd naar de aantrekkelijkheid van het landschap. Waar bij schoonheid een cijfer werd gegeven, is bij aantrekkelijkheid gevraagd welke kwaliteiten daaraan bijdragen (vraag 2). In alle gebieden blijken steeds dezelfde vijf kwaliteiten het belangrijkste te zijn, zij het niet in dezelfde rangorde. Deze vijf kwaliteiten zijn, in volgorde van belangrijkheid:

Bakel	Noord-Holland	Centraal Plateau	Tiel West
seizoenskarakter	historisch karakter	afwisseling	seizoenskarakter
afwisseling	ruimtelijkheid	seizoenskarakter	historisch karakter
natuurlijkheid	seizoenskarakter	natuurlijkheid	zintuiglijke indrukken
zintuiglijke indrukken	natuurlijkheid	historisch karakter	natuurlijkheid
historisch karakter	zintuiglijke indrukken	zintuiglijke indrukken	afwisseling

Alleen in Noord-Holland komt afwisseling op een lagere plaats (7<sup>e</sup>). Daar is, als enige gebied, ruimtelijkheid erg bepalend voor de aantrekkelijkheid. Vier van de vijf kwaliteiten zijn echter in alle vier gebieden belangrijk. In volgorde:

- seizoenskarakter
- historisch karakter
- natuurlijkheid
- zintuiglijke indrukken

Ook is er veel overeenkomst in de drie kwaliteiten die relatief het *minst* bijdragen aan de aantrekkelijkheid van het landschap. Dit zijn, te beginnen met de laagste bijdrage:

Bakel	Noord-Holland	Centraal Plateau	Tiel West
eenheid	eigen gebruik	eigen gebruik	eigen gebruik
eigen gebruik	beheer	gebruik	gebruik
beheer	gebruik	beheer	beheer

De waardering van de eigen gebruiksmogelijkheden (vraag 7a) kreeg in alle gebieden een voldoende. Eigen gebruik is een dissatisfier. Dit betekent dat een zeker mate van bereikbaarheid en toegankelijkheid positief gewaardeerd worden, maar dat nog meer dan dat niet meer toevoegt aan een positieve waardering, genoeg is genoeg. In de vier gebieden is dit niveau kennelijk aanwezig. Vandaar

dat het dan onbelangrijk wordt in de totale aantrekkelijkheid. Dit zou echter anders zijn als het niveau onvoldoende was. (Beheer heeft in de enquête geen aparte waardering gekregen en bij gebruik was de waarderingsschaal verkeerd afgedrukt. Een laag cijfer betekent een hoge waardering. Onbekend is of dit mensen in verwarring heeft gebracht en of deze waardering nog wel betrouwbaar is).

#### 4.4 Opvallende kenmerken van de vier gebieden

##### *Hoog gewaardeerd*

Dit zijn kenmerken die een cijferwaardering van 7 of hoger hebben gekregen. Vetgedrukt is 7½ of meer. Niet alle cijfers zijn waarderingen, soms zijn het beschrijvingen van het landschap.

##### *Bakel*

- Schoonheid van het landschap
- Landelijkheid
- Eigen gebruiksmogelijkheden van het landschap:
- **Bereikbaarheid van het buitengebied**
- **Toegankelijkheid van het buitengebied**
- Rust in het buitengebied
- Voorzieningen in het buitengebied
- Onderhoud van het landschap in het buitengebied
- Ruimtelijkheid
- Zintuiglijke indrukken
- Nog verschil tussen dag en nacht

##### *Noord-Holland*

- Schoonheid van het landschap
- **Veel water**
- **Bereikbaarheid** en toegankelijkheid van het buitengebied
- Onderhoud van het landschap in het buitengebied
- Ruimtelijkheid

##### *Centraal Plateau*

- **Schoonheid van het landschap**
- Relief
- **Bereikbaarheid en toegankelijkheid van het buitengebied**
- Ruimtelijkheid
- Seizoensvariatie in natuur

##### *Tiel West*

- **Schoonheid van het landschap**
- **Veel water**
- Eenheid van het landschap
- Eigen gebruiksmogelijkheden
- **Bereikbaarheid en toegankelijkheid van het buitengebied**
- Seizoensvariatie in natuur
- **Ruimtelijkheid**
- Zintuiglijke indrukken
- Aangename geuren



### *Laaggewaardeerd*

Dit zijn kenmerken met een waardering van 5½ of minder; vetgedrukt is 5 of lager. (De kwaliteit 'inrichting voor gebruik' (vraag 5a) is hier weggelaten vanwege de omgedraaide waarderingsschaal).

### *Bakel*

- Het landschap is niet ruig maar verzorgd
- **Weinig relief**
- Veel storende elementen in het landschap
- De maat van het nieuwe past niet bij die van het bestaande, het nieuwe is te massaal
- Qua inrichting voor gebruik is het landschap niet aantrekkelijk
- **De moderne bebouwing in het buitengebied is lelijk**
- Het landschap is de afgelopen 15-20 jaar sterk veranderd
- Het effect van veranderingen is negatief
- Ontwikkelingen in de landbouw zijn negatief

### Noord-Holland

- **Het landschap is niet ruig**
- **Er is geen relief**
- Er zijn veel storende elementen in het landschap
- De maat van het nieuwe stemt niet overeen met die van het bestaande
- Nieuwe dingen zijn niet goed ingepast in het landschap
- De inrichting is zakelijk en efficiënt
- Vernieuwingen gaan te vlug
- Het nieuwe overwoekert het oude
- **Oude en nieuwe dingen passen niet goed bij elkaar**
- Het oude wordt te makkelijk opgeruimd
- **Moderne bebouwing in het buitengebied is lelijk**
- Het landschap doet kunstmatig aan, niet natuurlijk gegroeid
- **Het meeste groen is aangelegd**
- **Het ruimtelijk patroon is strak** en in grote eenheden ingedeeld
- **Het landschap is open**
- **Het landschap is de afgelopen 15-20 jaar sterk veranderd**
- **Het effect van veranderingen is negatief**
- **Ontwikkelingen in de landbouw zijn negatief**

### Centraal Plateau

- **Het landschap is niet ruig**
- **Er is weinig water**
- **Er zijn veel storende elementen**
- De maat van het nieuwe stemt niet overeen met die van het oude
- Het landschap is versnipperd
- Het nieuwe is niet goed ingepast in het bestaande landschap
- Activiteiten verdringen elkaar
- **De functies brengen veel verkeersonrust mee**
- Vernieuwingen in het landschap gaan te snel
- De vormgeving van het nieuwe sluit niet aan op die van het bestaande
- Het oude wordt te makkelijk opgeruimd
- **Moderne bebouwing in het landelijk gebied is (heel) lelijk**
- Het landschap is open
- **Het landschap is de afgelopen 15-20 jaar sterk veranderd**
- **Het effect van veranderingen is negatief**
- **Ontwikkelingen in de landbouw zijn negatief**

Tiel West

- **Het landschap is niet ruig**
- **Er is geen relief**
- Het oude wordt te makkelijk opgeruimd
- **Moderne bebouwing in het landelijk gebied is (heel) lelijk**
- De ruimte is verdeeld in grote uniforme stukken
- Het landschap is open
- **Het effect van veranderingen is negatief**
- **Ontwikkelingen in de landbouw zijn negatief**

Er zijn zoveel gemeenschappelijke 'onvoldoendes' dat je je afvraagt of dit niet kwalen op nationaal niveau zijn. Zo zou er veel te doen zijn aan de lelijkheid van te grote bedrijfsgebouwen in het buitengebied. Dit is niet een kwestie van ruimtelijke ordening of inrichting maar puur van vormgeving.

Verder valt op dat er veel meer lage dan hoge cijfers zijn.

#### 4.5 Een vergelijking met experts

*Bakel-Gemert*

Hiervoor is het verslag gebruikt van het Landschapskwaliteitsteam dat op 6 november 2000 de te verwachte ontwikkeling van landschappelijke kwaliteit in Gemert-Bakel heeft geëvalueerd, die ontstaat als het reconstructieplan wordt gerealiseerd.

De experts onderscheiden esthetische kwaliteit van landschappelijke kwaliteit.

*Esthetische kwaliteit*

Experts gaan uit van een aantal vooronderstellingen, bijvoorbeeld "voor veel mensen was 'vroeger alles beter'. Daarbij hebben ze een geromantiseerd beeld van vroeger. Ze willen dat beeld terug ... Daardoor worden .. allerlei Anton Pieck-achtige boerenerven ingericht." De experts willen alternatieven voor namaak Brabantse boerderijen. Overigens vinden die Anton Pieck ontwikkelingen overal in Nederland plaats waardoor steeds meer streken op elkaar gaan lijken. Maar voor de bewoners heeft het gebied wel een duidelijke eigen identiteit en niemand uit kritiek op 'romantische' of 'Anton Pieck-achtige' beelden of een 'ansichtkaartenpolitiek'. Deze opmerkingen zijn niet alleen nodeloos denigrerend, maar apert onjuist. Iemand noemde bij verslechtingen: "het buitengebied is zakelijk gebied geworden waar efficiëntie belangrijker is dan historische betekenis", en zelfs bij verbeteringen: "de recreatiemogelijkheden zijn verbeterd, maar veelal toch teveel tekentafelcultuur". Als zakelijkheid en efficiëntie de tegenhanger zijn van romantiek, wordt toch soms toch voor romantiek gekozen. Maar dan niet romantiek om het Anton Pieck-achtige, maar om een historische betekenis, dat wil zeggen: wortels kunnen hebben. Dit is geen beeldeigenschap maar een existentiële kwaliteit.

Een ander uitgangspunt is: "omdat al de wegen overal kleine knikjes maken, blijft het moeilijk om je in dit landschap te oriënteren. Bewegwijzering en de aanleg van nog enkele doorgaande fietspaden zal daarbij helpen," Ook oriëntatieproblemen heeft niemand genoemd. Misschien speelt dit als je voor de 1<sup>e</sup> keer in het gebied op bezoek komt, maar voor mensen die er al langer wonen maken knikjes wegen juist boeiend en zouden de voorgestelde maatregelen alleen maar averechts werken.

Dan: "De duidelijke zonering in het [reconstructie]plan zal de eenheid en harmonie in het landschap bevorderen." Maar niemand heeft gezegd dat het aan eenheid of harmonie mankeert, integendeel.

### *Landschappelijke kwaliteit*

Ook hier hanteert het team van experts een aantal uitgangspunten, bijvoorbeeld dat door uitvoering van het reconstructieplan “de negatieve identiteit van dit gebied .. gaat verdwijnen, maar er is geen sprake van dat een vernieuwde eigentijdse eigen identiteit zich .. zal ontwikkelen. De zonerings is al historisch getint, en de hang naar romantisering zal dit gebied juist meer op heel veel andere gebieden (waar die romantisering ook speelt) laten lijken.” Geen bewoner heeft echter een negatieve identiteit genoemd – wel enkele ontwikkelingen die de beleving van het landschap negatief beïnvloeden, zoals volbouwen met buitenmaatse gebouwen, wat in elk geval in alle buitengebieden in Nederland speelt. Ook heeft niemand de behoefte genoemd aan een ‘vernieuwde eigentijdse eigen identiteit’. 1<sup>e</sup> vernieuwt elke identiteit zich voortdurend, 2<sup>e</sup> is elke identiteit van nu eigentijds, en 3<sup>e</sup> kunnen in veel gebieden wel dezelfde ontwikkelingen spelen, maar die moeten dan nog altijd ingepast worden in een concreet landschap, met specifieke abiotische, biotische en antropogene omstandigheden. En mensen hebben van deze drie factoren genoeg voorbeelden genoemd om het gebied een eigen identiteit te geven. Zoals iemand in Bakel zei: “De natuurlijkheid hier wordt bepaald door de begroeiing: hoe en waarom op die plaats, de manier waarop het is aangelegd en hoe het resultaat er uit ziet.” En op de vraag wat er nu beter is dan vroeger: “De totale samenhang” [=harmonie].

Verder is men er zich algemeen van bewust dat er landbouwgrond gaat verdwijnen. Wat in een gebied zoals Bakel echter positief gewaardeerd wordt is niet of de landbouw of de natuur, maar het voorkomen van beide, de combinatie ervan. Ook met minder landbouw kunnen er nog steeds interessante combinaties landbouw-natuur gemaakt worden. Dit stelt wel eisen aan de creativiteit van de planners.

Tegen de zonerings die in het reconstructieplan wordt gehanteerd is het volgende antwoord op de vraag wat er in deloop van de tijd verslechterd is: “het reservaat denken, en daarbuiten mag alles! Redt de das, maar de totale natuur holt achteruit”.

Ook bewoners hebben ideeën over de toekomst van het buitengebied, bijv. “Laat op minder bedrijven grote stallen toe en verplicht bedrijven die stoppen oude stallen op te ruimen. Geef boeren de vrijheid om de bomen die ze zelf planten ook zelf te rooien, dan zullen ze eerder bomen planten op hoeken van percelen, zodat ook vogels meer rustplaatsen krijgen. Op die manier komt er op een snelle manier een heel mooi buitengebied”. Helaas “worden kleine boerderijen burgerwoningen met een Heras hekwerk eromheen” en zijn er “minder dieren in het landschap omdat de boeren ze wel beschermen maar de vos met zijn natuurbeschermers de vogels uitroeien, en worden prachtige oude Amerikaanse eiken omgezaagd, of erger nog alleen ingezaagd om zogenaamd natuurlijk af te sterven”.

Overigens waren er al veranderingen, bijv. “veel nieuwe groenaanplant (erfplanting, stroken, lanen); het kale landschap is omgevormd naar coulissenlandschap”.

Een andere opmerking bij de vragenlijst was, dat het gebied niet geïsoleerd gezien moet worden, maar in relatie en wisselwerking tot de omliggende gebieden. “De relatie naar de aangrenzende gebieden mag mijns inziens niet ontbreken. Mede door hun positieve invloed vind ik het prettig wonen in ons eigen gebied. Denk aan St. Anthonis en gemeente Deurne – Venray – Vierlingsbeek – Overloon – Laarbeek, enz.”

De klachten van bewoners zijn vaak tweërlei. Zoals iemand in Tiel het uitdrukte: “Onzorgvuldig omgaan met bestaande waarden” en “Geen visie met betrekking tot functies in het buitengebied”. Onderlinge afstemming en inpassing is voor de bewoners belangrijk, met behoud van bestaande waarden. Niet ‘behoud door ontwikkeling’, zoals het beleid Belvedere dat wil in het Groene Hart, maar ‘behoud en ontwikkeling’, niet als paradox maar in goede onderlinge harmonie en

verstandhouding. Het is zeer de vraag of bovenlokale ontwikkelingen daarin een plaats kunnen vinden. Dit is al eerder gevonden in een studie naar elektriciteitslijnen in het landschap. Bewoners willen ook van bovenlokale functies dat ze ingepast worden in het bestaande landschap en daar niet 'los' van worden gelegd, zoals ontwerpers vaak willen.

Overigens is 'behoud door ontwikkeling' ook mogelijk als maatregelen gebaseerd worden op belevingskwaliteiten en niet op fixatie van fysieke landschapselementen. Want de schijnbare tegenspraak wordt opgeheven als je van de objectieve werkelijkheid naar de subjectieve werkelijkheid gaat. Zodra je overstapt van fysieke elementen naar belevingskwaliteiten wordt behoud door ontwikkeling niet alleen mogelijk, maar ook door iedereen gewenst. Want mensen zijn niet tegen veranderingen, ze zijn tegen verlies aan kwaliteit, belevingskwaliteit. Maar belevingskwaliteit kun je steeds opnieuw weer maken, met steeds weer nieuwe fysieke elementen. Je fixeren op fysieke elementen, en die op hun beurt willen fixeren, leidt tot musea, tot stilstand - en in een levend organisme, wat het landschap voor mensen is, leidt stilstand in plaats van tot ontwikkeling eerder tot een rigor mortis. Maar om te weten hoe je goed moet ontwikkelen, d.w.z. om te weten welke belevingskwaliteiten je moet proberen te behouden door een eventueel nieuwe vormgeving, moet je belevingsonderzoek doen. Met andere woorden: zonder belevingsonderzoek geen behoud door ontwikkeling. Belevingsonderzoek is daarbij echter pas de eerste stap. Daarna komt het moeilijkste deel: op nieuwe wijze vormgeven aan belevingskwaliteiten. Dat is een uitdaging aan ontwerpers en planners.

#### *Tiel West, de Tielervaard*

Uitgangspunt is de notitie "De breekbaarheid van een helder ruimtelijk concept", Verslag van het Landschapskwaliteitsteam op 7 november 2000. Het team evalueerde de te verwachten ontwikkeling van landschappelijke kwaliteit in de Tielervaard. Het onderscheid tussen de economisch-functionele betekenis, de esthetische betekenis en de landschappelijke kwaliteit is hier minder duidelijk. Op een rij gezet zijn de kwaliteiten van het gebied volgens de experts:

#### Positief:

- (Voor fijnproevers:) De openheid van de komgebieden (met kades, eendekooien en grienden) in contrast met de intieme linten langs de rivieren
- weinig slijtageplekken sinds 25 jaar
- een gezonde landbouw met goede toekomstkansen
- historisch karakter van sluizen, kades en bijbehorende kunstwerken (Nieuwe Hollandse Waterlinie). Maakt bestemming van de Tielervaard tot calamiteitenpolder acceptabeler.
- Met de ruilverkaveling van enkele decennia geleden is een nieuwe maagdelijkheid ontstaan die tot harmonie heeft geleid.
- Robuust en groot

#### Negatief:

- (Voor buitenstaanders, maar niet voor bewoners:) Onaanrekekelijkheid van het open middengebied, nog versterkt door het ontbreken van bos aan de randen van de steden. De aantrekkelijke plekjes erin zijn moeilijk bereikbaar. Bewoners zijn wel positief (hypothese).
- Weinig allure van het Lingebos waardoor het weinig mensen trekt
- Uitbreiding van Gorinchem in de Tielervaard
- Dorpsuitbreiding los van de dijk (Gorinchem)
- De vormgeving van nieuwbouwwijken heeft geen relatie met het landschap

- Geen vernieuwende architectuur van nieuwbouwwijken
- Te eenvormige dorpsuitbreidingen
- Onvermogen om nieuwe bebouwing een eigentijdse vorm te geven die zich voegt tussen de Traditionele wijze van bouwen op de oeverwallen
- De voortgaande bouw van 'schoenendozen' langs rijksweg 15 en 2

Men ziet het als een landschap in overgangsfase.

Ontwikkelingen (verwacht of mogelijk)

- Bedrijvigheid weren uit de open kom maar ook van de oeverwallen (dilemma)
- Betuwelijn en A15 als middel om bebouwing te weren
- Archeologische opgravingen bij aanleg van de Betuwelijn, die weinig mensen echter nog maar wat zullen zeggen
- Versterking van de afwisseling in schaal tussen kom en oeverwal door de 'no-go-zone' langs de grote infrastructuur
- Toename van variatie op lokale schaal door extensievere bedrijfsvoering in de landbouw
- (gesuggereerd:) Publieke voetpaden, ook door het open komgebied.
- Negatief zijn: Autonome ontwikkelingen (welke?)
- (Mogelijk:) Revitalisatie van de Hollandse Waterlinie, een goed georganiseerde calamiteitenpolder (delen onder water zetten). Dit is wel in strijd met het lokale belang.

Een groot deel van de kwaliteiten is opgehangen aan verschillen tussen kom en oeverwal – en dat op verschillende schaalniveaus. Er is echter een vraag naar een nieuw landschapsconcept. (Waarom?)

Leken

Een contrast tussen open buitengebied (kom) en dorpen wordt nergens genoemd door de bewoners. Er zijn twee hoofdcomponenten in de landschapsbeleving: de openheid en de rivieren, de Waal en de Linge, "afwisseling van rivier- en polderlandschap". Kenmerkend voor de openheid zijn de vergezichten, de luchten, de weilanden (met koeien), de ruimte. "Boerderijen en dorpjes ver uit elkaar", "Nog vergezichten mogelijk". Kenmerkend voor de rivieren zijn hun loop (slingerend), de uiterwaarden, de dijken, de grienden. De polders zijn drager van het agrarische karakter, het man-made karakter zoals iemand zei – de rivieren, en dan vooral de Linge, zijn dragers van natuur. Echter ook de polders hebben veel natuurelementen, zoals bomen (knotwilgen) en bosjes, bos en boomgaarden, terwijl in de uiterwaarden koeien grazen. Het element dat beide gemeenschappelijk hebben, elk in geheel eigen vorm, is water. In de polder horen daar dan ook elementen bij als sluisjes, molens, etc. Dit onderscheid concretiseert zich dan in de afzonderlijke belevingskwaliteiten, bijvoorbeeld historisch karakter door "oude landwegen", "begroeiing, zoals knotwilgen", maar ook "de dijken met begroeiing", "de loop van de Linge". Dorpjes worden eigenlijk alleen genoemd bij elementen die de sfeer bepalen en die bewaard moeten worden. "De landelijke dorpskernen".

Eén bewoner noemt het woord 'kom', in antwoord op de vraag wat de natuurlijkheid (!) van het gebied bepaalt, maar niet in combinatie met dorpen maar met dijken: "Het karakteristieke dijk-kom-dijk", en wat de ruimtelijkheid bepaalt: "Randen van de kommen met rijke vegetatie". Het begrip of de betekenis van 'oeverwal' gebruikt niemand. Andere componenten dan kom en oeverwal bepalen dus de beleving.

De aanleg van de Betuwelijn kan niet op zichzelf beschouwd worden. Het is een fase in een ontwikkelingslijn die al geruime tijd aan de gang is, eigenlijk al vanaf de ruilverkaveling die er heeft plaatsgevonden. Deze ontwikkeling heeft steeds iets afgeknabbeld van de oorspronkelijke beleving. Zo heeft de ruilverkaveling het land strakker en eenvormiger gemaakt, recht toe recht aan, "door de grootschalige

ruilverkaveling zijn veel kleine en grote landschapselementen verdwenen, zoals grienden, bosjes". De 'nieuwe maagdelijkheid' die de ruilverkaveling volgens de experts teweeg heeft gebracht, en de 'harmonie' die die maagdelijkheid weer teweeg heeft gebracht, hebben dan ook geen instemming van de bewoners, integendeel! Net zoals in Bakel worden de effecten overwegend negatief gewaardeerd.

Het totaaleffect van ontwikkelingen op de beleving in de Tielerwaard is, net zoals in Bakel: "Stoppen met grootschalige uitbreidingen". In de Tielerwaard geldt dat ook voor dorps- en stadsuitbreidingen, uitbreidingen of vestigingen van bedrijfsterreinen, kassen, recreatief gebruik van en langs de Linge en uitbreiding en versterking van infrastructuur in het algemeen. Stille is zeldzaam aan het worden. Deze ontwikkelingen zijn al enige tijd aan de gang en de 'tolerantie' voor verdergaande ontwikkelingen wordt steeds minder, er lijkt een kritisch punt bereikt te worden. Aanleg van de Betuwelijn zou dan wel eens teveel kunnen zijn, zowel in tijd als in ruimte gezien. In tijd als druppel die de emmer doet overlopen, in ruimte omdat het een barrière gaat vormen in de bereikbaarheid van de rivieren. Het gaat de eenheid die het gebied nu nog heeft verdelen. Het rivierlandschap gaat gescheiden worden van het landbouwlandschap en in plaats van één gezamenlijke wereld worden het twee aparte, gescheiden werelden. Het verlies aan belevingskwaliteit is nauwelijks in te schatten. Dit werd zelfs al bij enkele basiskwaliteiten genoemd, bijvoorbeeld wat bepaalt de ruimtelijkheid: "Nog geen Betuwelijn, gelukkig". De Betuwelijn zal op vrijwel alle acht belevingskwaliteiten een negatief, soms zelfs desastreus effect hebben. Onderlinge afstemming op en inpassing in het bestaande landschap lijkt hier nauwelijks mogelijk.

Wat wel overeenstemt met de mening van experts zijn klachten over de vormgeving van nieuwbouw in het buitengebied, maar niemand noemt dat een gebrek aan 'vernieuwende architectuur', wat de experts zo missen. Misschien zouden voorbeelden van zo'n vernieuwende architectuur in een nieuw belevingsonderzoek aan mensen voorgelegd kunnen worden.

Geen enkele bewoner heeft de wens geuit naar een nieuw landschapsconcept. Eerder integendeel. Als reactie op negatief ervaren grootschalige ontwikkelingen vindt een romantisering van het landschap van vroeger plaats.

### *Conclusie*

In beide gebieden lijkt er een grote kloof te bestaan tussen de meningen en waarderings van experts en van leken.

## **4.6 De relatie tussen belevingskwaliteiten en landschapskenmerken**

Opnieuw wordt bevestigd dat deze relatie zeer complex is – landschapskenmerken hebben geen eenduidige betekenis voor de beleving (figuur 2). Dit blijkt o.a. uit het volgende:

- Dezelfde landschappelijke elementen 'meten' vaak meerdere kwaliteiten. In Bakel bijv. werd zowel historisch karakter als de natuurlijkheid als de ruimtelijkheid als de zintuiglijke indrukken bepaald door "niet te rechtlijnig, niet teveel wegen", "bossen", "oude paden met begroeiing", "houtwallen", "rust", "koeien in de weilanden".

Verder werd het **historisch karakter** bepaald door "ongerepte natuur, kronkelende waterloopjes, vennen en plassen", elementen die ook indicatoren voor de natuurlijkheid zijn, of door: "de glooiende heide en bossen", wat een aspect van ruimtelijkheid is.

Het **ruimtelijk karakter** door "dieren in de natuur", "de stilte", "diepte in het landschap wordt versterkt door bomengroepen en struweel" [=natuur].

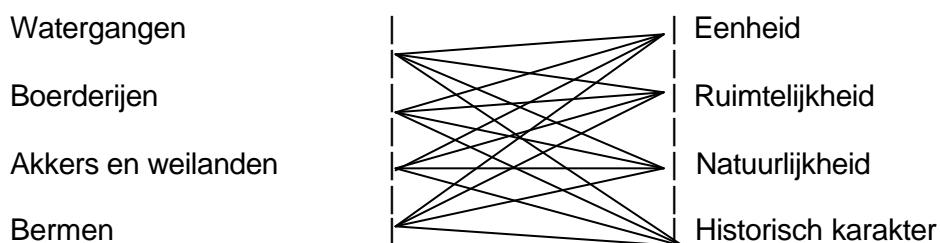
Het **natuurlijk karakter** werd bepaald door “geuren”, “de ruimtelijkheid”, “beperkt maar goed onderhoud van bossen”, “oude boerderijen en kleine gehuchten”, “oude doorgaande wegen”, “mensenhanden maken het landschap mooi”, “typisch man-made, maar wel heel bijzonder”. [Bij ‘natuurlijkheid’ valt op dat het wel steeds om *oude* elementen gaat. Deze geven inderdaad een goede indruk van de natuurlijke *groei* van het landschap]. Zo werd het ook bepaald door “geen storende elementen, zoals lelijke nieuwe varkensstallen op boerenerven die eruit zien als bedrijfsterreinen”, of “samenhang bebosning-landbouw etc. in evenwicht”.

Kwaliteiten worden dus mede gemeten door elementen van andere kwaliteiten.

- Een basiskwaliteit kan door veel verschillende landschapskenmerken worden bepaald. Voor elke belevingskwaliteit zijn, per gebied, zeker vijftig ‘indicatoren’ gevonden, waarvan sommige vaak, andere minder vaak genoemd worden en waarvan er veel overlappen tussen kwaliteiten. Frequentie van noemen zegt hier echter weinig, gezien de beperkte omvang van de steekproef en het feit dat het een open vraag was. Pas als in een grote steekproef van die 50 landschapskenmerken gevraagd wordt of zij voor mensen wel of niet hun beleving bepalen, krijgt men een betrouwbaar beeld van hun validiteit. Vooralsnog wordt volstaan met de uitkomst dat een beperkt aantal belevingskwaliteiten door een veelheid van kenmerken wordt bepaald.

#### Landschapselementen

#### Belevingskwaliteiten



Figuur 2. De relatie tussen landschaps- en belevingskenmerken

Verder blijken landschappelijke elementen vaak middel te zijn om de basiskwaliteiten te kunnen beleven. Zo werd het historisch karakter bepaald door “mooie fietspaden”, de ruimtelijkheid door “kronkelende weggetjes” en de zintuiglijke beleving door “slingerende dijken”. De fietspaden zelf zijn niet historisch, noch zijn weggetjes ruimtelijke elementen, maar het feit dat ze er zijn, of zo zijn, maakt dat die kwaliteiten goed te beleven zijn. Een kronkelend pad wordt dus niet gewaardeerd omdat het kronkelt, maar omdat op een kronkelend pad de ruimtelijkheid van een landschap veel beter ervaren kan worden dan op een recht pad en men op een kronkelende dijk meer (variatie in) zintuiglijke indrukken kan opdoen dan op een rechte.

Bij de belevingskwaliteiten worden veel verschillende soorten kenmerken, of indicatoren, genoemd. Als voorbeeld 1 kwaliteit (ruimtelijkheid) in 1 gebied (Bakel), om een beeld te geven.

- Zowel transparante als gesloten wanden zijn bepalend voor de ruimtebeleving, bijv. “bomenrijen langs landbouwwegen” en “bosranden”
- Dit zijn verticale elementen. Daarnaast zijn er horizontale of vlakelementen, zoals “heidevelden”, “grote stroken agrarisch land”, “grote weiden”, “vooral water”
- Het patroon, de verdeling van elementen: “spreiding van bebouwing”, “een strak patroon waar ruilverkaveling is geweest”, “teveel strakke lijnen, van waterlopen,

- percelen, wegen”, “dorpen redelijk ver uit elkaar, weinig lintbebouwing”, “grote landbouwgebieden, grote bosgebieden”
- Markante punten: “kerktorens”. Dit soort punten dienen voor de bewoners **niet** voor de orientatie, want iedereen kent het gebied op zijn duimpje, maar voor de ruimtestructurering. Dit blijkt ook uit een negatief effect van “het wordt hier ontsierd door hoge [TV]torens”. Hoge torens zijn in principe oriëntatiepunten, maar aan de andere kant verkleinen hoge elementen de ruimte.
  - Relief: “hoogteverschillen”, “de Peelrandbreuk heeft voor een licht glooiend landschap gezorgd”,
  - Losse elementen: “diepte in het landschap wordt versterkt door bomengroepen en struweel”, “dieren in de natuur”
  - Contrasten in ruimten: “soms het weidse, soms het ingeslotene van een bos”, “wijde horizon en dan weer klein”, “ruime en kleine akkers, sterk afwisselend”, “de afwisseling van open- en geslotenheid”.
  - Contrast in ruimtegebruik. Contrasterende gebruiksvormen reduceren het ruimtegevoel. Het is dan niet meer één ruimte, maar het worden aparte, onderling afgegrensde ruimten. Zo werd het ruimtegevoel sterk bepaald door “geen echt duidelijke grenzen tussen dorp en buitendorps”, “de verbondenheid/verbinding van de diverse gebieden aan elkaar”, of zelfs “weinig aangelegde bermen of schuttingen langs wegen”. Kennelijk werken die ook al als grens.
  - Afwezigheid van contrast, zich bijv. uitend als: “inpassing van gebouwen in het landschap, ook qua maat”, “geen industrieterrein temidden van natuur”
  - Maatverhoudingen: “grote panden op kleine ondergrond”
  - Abstracte kenmerken: “het kleinschalige”, “de afwisseling”
  - Middelen om ruimte te beleven: “kronkelende weggetjes”, “de toegankelijkheid van het gebied”
  - Andere dan visuele prikkels: “de intense stilte in het bos”, “weinig geluidsoverlast”, “geluiden die vaak van ver weg komen”
  - Afwisseling: “de variatie in bos, houtwallen en alleenstaande bomen”, “diverse soorten loofbomen, geen monocultuur”, “geen grote oppervlakken van hetzelfde”, “de afwisseling van landbouw, bos en hei”
  - Gevoelens: “me vrij voelen”, “gemoedelijkheid” [dit geeft geestelijke ruimte]
  - Onoverzichtelijkheid: “het onverwachte om de hoek”
  - Gerichtheid (dit komt uit Tiel): “Het open karakter langs de rivieren en het langskarakter langs de rivieren”

Deze indicatoren samen bepalen de integrale ruimtebeleving, ze dragen alle daaraan bij. Indicatoren weglaten in een meting betekent de ruimtebeleving tekort doen, reduceren. Bovendien blijken in Noord-Holland weer andere indicatoren te gelden, naast ook dezelfde. Waarschijnlijk hebben **alle** indicatoren een gebiedsspecifieke vorm (liever dan proberen te onderscheiden tussen algemene (geldig voor alle gebieden) en specifieke indicatoren, want ook naar *vorm* algemene indicatoren kunnen gebiedsspecifiek zijn naar gebruik, eigenaar, geschiedenis, etc.

Opvallend is dat één van de determinanten van ruimtelijkheid, relief of hoogteverschillen in het landschap, slechts met twee andere kenmerken samenhang: water in het gebied en samenhang [terwijl er geen correlatie met ruimtelijkheid was; relief is dus slechts een zeer ondergeschikt aspect van ruimtelijkheid]. Andere landschapskenmerken hingen veel sterker samen. Zo was er zelfs 1 cluster van 26 kenmerken die onderling allemaal een significant verband met elkaar hadden. Dit toont aan dat het landschap als één integraal en homogeen geheel wordt beleefd – vrijwel alles hangt met elkaar samen (iemand schreef ook op het enqueteformulier dat veel vragen op elkaar leken). Relief is, althans in Bakel, daarop kennelijk een uitzondering, òf mensen weten niet wat zij ermee aanmoeten, het is in hun beleving geen zelfstandig kenmerk maar inherent aan



andere verschijnselen, zoals iemand zei: “glooiende bossen”. [Ook in ander onderzoek is gebleken dat relief niet ‘apart’ beleefd wordt].

#### 4.7 Streekidentiteit

De vragen betreffen allemaal kwaliteiten en eigenschappen die direct of indirect betrekking hebben op de identiteit, het eigen karakter, van het landschap. Dit is het voordeel als de beleving integraal gemeten wordt, op alle aspecten en kwaliteiten van het landschap.

Daarbij blijken mensen heel goed in staat te zijn visuele effecten te onderscheiden van leefbaarheidseffecten. Zo werd in Bakel bij veranderingen genoemd: “grootschalig geworden, met rechte lijnen/percelen” en “teveel mais”, maar bij verbeteringen “de landbouwstructuur”.

In de gebieden waren er een aantal gemeenschappelijke wensen.

- Mensen zijn tegen schaalvergroting, zoals in Bakel het steeds groter worden van de dorpen en het negatieve effect van de ruilverkaveling op het landschap.
- Ook zijn zij tegen het volbouwen van het buitengebied. Het belangrijkste kenmerk van het buitengebied is het gevoel te hebben buiten te zijn. Met steeds meer grote loodsen en stallen wordt dat steeds moeilijker.
- Men is niet tegen natuurontwikkeling, maar ziet natuur wel als onderdeel van een gebruikslandschap. “Men wil steeds meer natuur maar sluit steeds meer stukken af”. Ook natuur moet er voor de mensen zijn.
- Ook voor de bewoners is de eigenheid van hun gebied belangrijk. Die eigenheid uit zich zowel in het landschap als in de mensen, hun gemeenschapszin. Zo waren in Bakel kleine dorpen typerend en wilde men dat ook zo houden, hoewel men ook “niet terug naar de middeleeuwen” wilde, en op de vraag of men iets miste uit recreatief oogpunt zei iemand: “Het is juist fijn dat dit gebied nog geen attractiepark is geworden. Liefst zo laten, geen voorzieningen behalve goede paden aanbrengen”, hoewel een ander dat punt al gepasseerd vond: “de bosgebieden zijn teveel aan het toerisme overgeleverd, met campings en speelparken”. In eerder onderzoek is gebleken dat mensen voorzieningen niet voor hun eigen behoefte zien, maar vooral als aantrekkers van bezoekers van buiten, terwijl zij dat juist willen vermijden, bijvoorbeeld in Tiel, op de vraag wat de sfeer bepaalt: “Geen toename meer van recreanten, geen campings meer erbij”. De bewoners zelf hebben die voorzieningen niet nodig, behalve goede wegen en af en toe een bankje, en de afwezigheid van voorzieningen beschermt de collectieve privacy van de gemeenschap. Anderen wilden “het perifere karakter van het gebied” bewaren, en “geen trein”, “geen snelweg”.

Dit zijn allemaal tekenen dat het gebied een duidelijke eigen identiteit heeft, zowel sociaal als landschappelijk gegrond. Zo was een antwoord op de vraag wat vooral de sfeer van het landschap bepaalt: “de mensen”, en “dorpse sfeer”, “het ongedwongene”, maar ongedwongen slaat zowel op mensen als op het landschap. ‘Gedwongen’ in het landschap uit zich o.a. in “teveel strakke lijnen”. Mens en landschap zijn in de beleving niet te scheiden – zeker niet in Nederland. Zo antwoordde iemand op de vraag wat de natuurlijkheid van het landschap bepaalt: “Kleine gehuchten”, of: “Typisch man-made, maar wel heel bijzonder”. De dorpse sfeer en de privacy van een community zijn echter snel aan ‘t verdwijnen. Veranderingen in Bakel zijn bijvoorbeeld “minder dorpse sfeer”, “te kolossale woningen in het buitengebied” en “het verdwijnen van de gezelligheid”.

Uit de commentaren bleek ook a) hoe genuanceerd het beeld is dat mensen van de identiteit van hun streek hebben, en b) hoe belangrijk het is om in SPEL landschappelijk homogene gebieden te laten beoordelen. Enkele commentaren uit

Limburg en Tiel: “Er zijn grote verschillen in het landschap van het aangegeven gebied. Het is daarom bijna onmogelijk om een eenduidig antwoord te geven”, en “In dit gebied heb je 3 duidelijk onderscheiden landschapstypen: de loop van de Linge met haar oevers, het poldergebied en het rivierengebied. De eerste en derde waardeer ik heel anders dan de tweede”.

#### 4.8 Verschillen en overeenkomsten tussen de gebieden

De enquête bevatte gesloten en open vragen. De gesloten vragen gingen over de belevingskwaliteiten en de verschillende facetten van elke kwaliteit. Deze vragen zijn gewaardeerd met een cijfer. In de open vragen konden de mensen aangeven door welke landschapselementen elke belevingskwaliteit bepaald werd. Dit geeft een relatie aan tussen subjectieve belevingskwaliteiten en objectieve, fysieke kenmerken van het landschap. Nagegaan is welke elementen in elk gebied genoemd zijn en hoe vaak<sup>2</sup>.

Opvallend is dat in elk gebied dezelfde elementen meerdere kwaliteiten kunnen bepalen, soms zelfs alle kwaliteiten, zoals de Linge in Tiel West. Er is geen eenduidige relatie tussen objectieve landschapselementen en subjectieve belevingskenmerken. Maar er is ook geen eenduidige relatie tussen de belevingskwaliteiten onderling, die is gebiedsspecifiek.

Behalve naar determinanten van kwaliteiten is ook gevraagd naar veranderingen en wat men daarbij als verbetering en verslechtering ervaart. Wat hierbij opvalt is dat de gebieden verschillen in mate van verandering. Limburg lijkt het sterkst veranderd. Noodkreten daar waren: “Het bestaande landschap niet meer verkleinen”, “Ruimte openlaten om nog te kunnen ademen”, “Dit landschap vraagt erom met rust gelaten te worden”. Tiel West is in de beleving van de bewoners sterker veranderd dan Bakel-Gemert of Noord-Holland. Dit betekent dat de tolerantie of het incasseringsvermogen voor nog meer veranderingen kan variëren tussen de gebieden. In Tiel lijkt eerder een kritisch punt bereikt te gaan worden dan in Bakel. Noord Holland lijkt nog het ‘sterkst’ van de vier gebieden.

##### **Verschillen**

Hieronder volgt per gebied een overzicht van bijzondere elementen in het landschap die een kwaliteit bepalen. Dit zijn niet de vanzelfsprekende, veelgenoemde, redundante elementen, zoals voor historisch karakter oude boerderijen, molens, het oude wegenpatroon of dorpskernen, maar verrassende elementen. Zij geven een beeld van de *verscheidenheid* van elementen en kenmerken die de beleving van een kwaliteit bepalen en van de *gebiedsspecificiteit* van die elementen. De beleving van het historische karakter van een gebied zou maar zeer gebrekkig gemeten worden door alleen het aantal cultuurhistorische elementen te tellen. De opsomming is verre van volledig, het gaat alleen om enkele sprekende voorbeelden.

---

<sup>2</sup> ‘Hoe vaak’ zegt echter weinig. Bij een open vraag antwoorden mensen wat hen op dat moment invalt. Het is dan best mogelijk dat een bijzonder ding slechts één persoon invalt, bijvoorbeeld als kenmerk van ruimtelijkheid ‘de zon kunnen zien opgaan’. Zou men dit echter als gesloten vraag opnemen, dus: bepaalt de mogelijkheid om de zon te kunnen zien opgaan voor U de ruimtelijkheid van het landschap? ja/nee/ weet niet, dan zou waarschijnlijk 80% ja zeggen. Men is het er overwegend mee eens, alleen heeft men er op het moment van invullen niet aan gedacht. Daarom worden de frequenties verder ook niet genoemd. Bij historisch karakter dacht vrijwel iedereen aan oude boerderijen. Het enige dat dan gezegd kan worden is dat oude boerderijen kennelijk meer voor de hand liggen als determinant van historisch karakter dan de mogelijkheid de zon te zien opgaan. De vragenlijst is echter niet bedoeld om een indruk te krijgen van voor de hand liggendheid maar van de variatie en rijkdom in antwoorden.

## Bakel-Gemert

### *Historisch karakter*

- De glooiende heiden en bossen
- Meanderende beken
- Kruisbeelden en kapelletjes
- Buurtschappen
- Ruigte en poelen
- Oude landschaplijnen

### *Natuurlijkheid*

- Kleine gehuchten
- Natuurlijke rommeligheid
- Erfbeplanting
- Geen storende elementen zoals lelijke varkensstallen
- Mensenhanden maken het landschap mooi
- Niet te rechtlijnig
- Relief in het landschap, hoogteverschillen
- Het oorspronkelijke [*historisch gegroeide*] landschap

### *Ruimtelijkheid*

- De toegankelijkheid
- Veel vergezichten die niet saai zijn
- Coulissen van bomen en bos, bos op de achtergrond
- Bermen
- Me vrij kunnen voelen
- Hoogteverschillen
- Weinig geluidsoverlast
- Geen echt duidelijke grenzen tussen dorp en buitendorps
- Geen geleidelijke overgang van bos naar akkers

### *Zintuiglijke indrukken*

- De schepping
- Verschillende geuren van stallen voor kippen, varkens, koeien
- Weg van de autoweg
- De vriendelijkheid van het landschap
- Geluiden die vaak van ver weg komen [*dus het gevoel van ruimte*]
- Niet te netjes opgeruimde natuur

## Tiel West

Hier is een sterke wens te stoppen met (grootschalige) ontwikkelingen. Zo luidde de laatste vraag wat men zou willen bewaren bij toekomstige veranderingen. Veel bewoners antwoordden in de zin van: geen verdere bebouwing, geen grote industrie meer, geen grote stadsuitbreiding meer, geen uitbreiding van wegen meer, zo min mogelijk nieuwbouw meer, stoppen met grootschalige uitbreidingen, de laatste restanten natuur bewaren, agrarisch karakter maar géén glastuinbouw. Maar dit soort klachten zijn ook bij de afzonderlijke kwaliteiten genoemd, bijvoorbeeld bij gebruiksmogelijkheden (vraag 8g): "Het gemotoriseerde recreatieverkeer, zowel op de weg als op het water, begint hinderlijk te worden". Er lijkt een grens bereikt te zijn.

### *Historisch karakter*

- De forten
  - De loop van de rivieren, vooral de Linge, en oude patronen van watergangen
  - De waterwerken, zoals molens, gemalen, sluizen, molentjes, kades
  - Hoogstamboomgaarden
  - Geen bebouwing langs de Linge en de Waal
  - De dijken (Waterlinie)
  - Oude dijkdoorbraken
  - Grienden langs de Linge, riet langs waterlopen
  - Gemoedelijke uitstraling
  - Onderling verschillende dorpen
  - Verschillende hekken en schuren van hout
  - Eendekooien
  - De jacht en het daarbij behorend onderhoud van het gebied
- Veel historisch karakter wordt gedragen door de natuur.

### *Natuurlijkheid*

- Bloemrijke dijken
- Veel vervoer per fiets of per paard
- De wielen binnendijs, de putten van vroegere steenfabrieken buitendijs
- Grienden, riet en restanten van eendekooien
- Boerderijen met 'oude' gewassen in plaats van mais
- Geen strakke, moderne indeling van het landschap maar aangepast aan de natuur
- Vanuit het dorp een directe verbinding met en aansluiting op het buitengebied; dorpjes niet ingebouwd tussen industrie

### *Ruimtelijkheid*

- Het open karakter tussen de rivieren en het langskarakter langs de rivieren
- Uiterwaarden en hun begroeiing
- Weinig hoogopgaande begroeiing
- Ernstige verstoring door de doorsnijding van het gebied door de A2 en de A15 en dadelijk de Betuwelijn
- Grienden
- Lange dijken, met karakteristieke hoge en lage begroeiing erlangs
- Zachte overgang van dorp naar landschap
- Overzichtelijkheid van de wegen
- Afstanden tussen de woonkernen
- Veel verschillende functies
- Afwisseling van rivier- en polderlandschap; het contrast tussen de smalle begroeide stukken langs de rivier en de kale polder

### *Zintuiglijke indrukken*

- De ochtenden met mist en kou
- De rivieren, en boten op de rivier
- De harmonie landbouw – natuur
- Verschillende landschappen, met geleidelijke overgangen
- Slingerende dijken [waardoor een veelheid aan indrukken is op te doen]
- Lichtval, speling van het licht over land en water
- De wisselingen in het water van de Waal
- De wisselwerking tussen het weer en het landschap

### Centraal Plateau

Hier hebben veel veranderingen plaatsgevonden, die bovendien ook erg ingrijpend zijn geweest.

Sterk negatief beleefd worden toename van het vlieverkeer en uitbreiding van het wegennet, met een toenemende verkeersintensiteit. Daarnaast vinden de 'gebruikelijke' verstedelijking plaats (relatief sterk) en veranderingen in de landbouw (afname van het aantal bedrijven en intensivering van de resterende). Dat de aantasting op alle fronten plaatsvindt blijkt uit antwoorden op de vraag wat er veranderd is: "De karakteristieken van het landschap verdwijnen".

Bij veel belevingskwaliteiten zijn typisch Limburgse elementen genoemd, zoals heuvels (met bijbehorende panorama's), graften, holle wegen en vakwerkbouw. Deze worden niet verder bij de onderscheidende kenmerken genoemd. Wel soms de consequenties van heuvelachtigheid, zoals de lokatie van bossen.

#### *Historisch karakter*

- Kapelletjes in het veld, wegkruisen, veldkruisen
- Bebossing op de hellende vlakken, hellingbossen [*het gaat hierbij niet om bos of helling, maar om het feit dat de steilere hellingen de voorkeurplekken zijn om bos te planten, omdat die ongeschikt zijn voor de landbouw*]
- Beekbossen [*beken in de dalen zijn een andere voorkeurplek voor bos, om dezelfde reden*]
- Carréboerderijen
- Lege ruimte, zoals vroeger
- Natuurlijke bouwmaterialen

#### *Natuurlijkheid*

- Altijd een andere kleur
- De natuurlijke ligging van dorpen; nog veel natuurlijke opbouw
- Vrije erosie
- Veel afwisseling. Dit is er tussen akkers en weilanden, tussen akkers onderling, tussen open en gesloten stukken, laag en hoog, in groen, in afscheidingen zoals graften en heggen, in wegen zoals holle wegen en landwegen
- Natuurlijke begrenzingen, weinig afrasteringen; maar ook: de doorzichtigheid van het landschap
- Bronnen
- Bermen
- Oude bomen bij een kruising van landwegen
- (negatief) Zo dicht bij DSM geen natuurlijk karakter
- Hoogstamboomgaarden rondom de dorpskern [*als ordeningsprincipe*]

*Samen met de hellingbossen geeft, of gaf, dat 3 principes: beslotenheid rond de kernen door de boomgaarden (en ook in de kernen), openheid in het landbouwgebied en bossen op de hellingen. Dit komt/kwam in allerlei varianten en verschijningsvormen voor. Daarnaast was er de beslotenheid van de dalen, versterkt door beekbossen, tegenover de openheid van de plateaus.*

#### *Ruimtelijkheid*

- De afwisseling in ruimten (open-besloten, laag-hoog), de verrassing
- De afwisseling in kleuren door de diverse gewassen
- Hooggelegen open plateaus doorsneden door beekdalen; onder heeft het een geslotener karakter terwijl je boven prachtige vergezichten hebt
- De grenzen met België en Duitsland
- Kleine dorpen verstopt in het heuvelland
- De onregelmatigheid van het landschap, versus: veel te rechtlijnig, geen karakter [*een onregelmatig patroon is èn karakteristieker èn minder kwetsbaar dan een regelmatig patroon waar afwijkingen eerder opvallen, terwijl bij een onregelmatig patroon afwijking de norm is, dus normaal*]

- Afwisseling van stukken grond met elk een eigen teelt
- (negatief) De ruimte wordt erg klein door veel woningbouw waardoor mooie stukken land en bos verloren gaan
- (negatief) Het vele asfalt

#### *Zintuiglijke indrukken*

- door de bosrijke omgeving steeds mooie jaargetijden [*die ook duidelijk te zien zijn omdat de bossen op hellingen liggen. Dit geeft de mogelijkheid tot een afstandsbeeld van een bos als geheel, wat in Bakel, waar ook veel bos is, niet mogelijk is*]
- Veel verschillende activiteiten en de afwisseling daarin, bijv. veel verschillende akkerbouw. Met als gevolg o.a.: veel kleuren door variaties in gewassen.
- De wisselwerking landbouw – natuur
- Na elke bocht weer wat anders te zien en te horen, heerlijk!
- (negatief) DSM-chemie, herrie van (lucht)verkeer, verlichting van de autobanen

#### Noord-Holland

Ook hier zijn signalen van teveel ontwikkeling. Bij veranderingen: “Nieuwbouw, we moeten opletten dat dit niet teveel wordt”, maar anderzijds: “Veranderingen komen langzaam maar zeker”, “De streek is 20 jaar geleden zo ingericht dat hij nu in evenwicht is”. Het teveel ligt vooral in het drukke verkeer, op sluiptwegen, met gevaar voor fietsende kinderen, met een ‘opwaardering’ van wegen (“andere soorten wegen, groter, voor snelverkeer”, terwijl bij sfeerbepalers de oude wegen werden genoemd), met lawaai, onrust en drukte, terwijl rust en ruimte hier, net zoals in de andere gebieden, (nog) een veelgeprezen kwaliteit is. In dit gebied is het agrarisch gebruik (land- en tuinbouw) nog sterk in de beleving, en gedifferentieerd.

#### *Historisch karakter*

- De natuur
- Het vee in de wei
- De ruimte
- De originele kronkelige loop van wegen, met bomen erlangs
- kronkelsloten
- Het IJsselmeer en de IJsselmeerkust
- Niet overmatig geëgaliseerd
- Klinkerwegen
- Door het gebied kunnen varen
- “Kadetten”landschap

#### *Natuurlijkheid*

- Het dorpse
- IJsselmeer
- Het vele water in veel vormen
- De afwisseling land – water
- De vele overgangen tussen landbouw en natuur, tussen land en water
- De zon kunnen zien ondergaan
- De mogelijkheid van onderlopen na zware regenval
- De kustlijn is heel natuurlijk

#### *Ruimtelijkheid*

- Het doorgaande water
- IJsselmeer

- Doorkijkjes in de lintbebouwing, geen gesloten bomen- of huizenrijen
- Ieder dorp is nog een dorp op zichzelf [niet aan elkaar gegroeid]
- Geen hoogspanningskabels
- Tulpenvelden
- Hoge bomen alleen in dorpskernen
- De breedte (smaltes) van de wegen
- Het perspectief van verdwijnende lijnen
- Niet alles recht en slecht, bochtige wegen, waterlopen en dijken

#### *Zintuiglijke indrukken*

- Het waterrijke
- Het IJsselmeer en de geur van 'zeewater'
- Weidsheid, ruimte, horizon
- De verscheidenheid van werkzaamheden op het land
- De stillevens

In principe zijn vrijwel alle indicatoren te meten aan objectieve landschapselementen (wat het doel is van een belevingsGIS, een meetinstrument waarmee aan de hand van het voorkomen van elementen in een landschap iets gezegd kan worden over de beleving. Je meet de belevingswaarde van een landschap dan niet bij mensen maar in het landschap zelf). Voor een totaalbeeld van de beleving zou je echter op honderd(en) indicatoren uitkomen. Ook hier geldt waarschijnlijk echter de 80-20 regeling, dat 80% van de beleving verklaard kan worden door 20% van alle indicatoren. Dit is echter nog een hypothese die in vervolgonderzoek getoetst zou moeten worden. Een belevingsGIS zou wel goed werken voor de beleving in zijn totaliteit. Dit blijkt uit het feit dat dezelfde elementen vaak meerdere belevings- kwaliteiten bepalen. Elementen zijn meestal niet specifiek voor een kwaliteit.

#### **Overeenkomsten**

- In alle gebieden heeft ruilverkaveling plaatsgevonden. Het effect daarvan op het landschapsbeeld, zoals schaalvergroting, recht trekken van wegen, watergangen en percelen en opruimen van natuurlijke elementen zoals hagen en bossages, is overal genoemd.
- Er is een algemeen verzet tegen het volbouwen van het buitengebied. Verzakelijking en efficiënte inrichting (in het kader van ruilverkaveling) waren voor de meeste bewoners de eerste achteruitgang. Hierdoor werd het patroon strak en recht en grootschalig. Veel van de intimiteit van het buitengebied (door kromme wegen en sloten met berm met wilde begroeiing en verspreide begroeiing in het gebied) is daardoor verdwenen. Maar dat gaat nu veel verder door het verschijnen van grote en lelijke loodsen en stallen, niet alleen voor agrarisch gebruik. "Op de meest onlogische plaatsen industriegebouwen". Gepaard met die loodsen gaat een sterke toename van verkeer, wat weer leidt tot lawaai, drukte, onveiligheid en gebruik als sluipteg. Ook worden wegen verbreed en geasfalteerd, terwijl onverharde wegen verdwijnen – de differentiatie in de hiërarchie van wegen verdwijnt.
- Een tweede algemene klacht betreft de verstedelijking van het buitengebied, door de grote uniforme nieuwbouwwijken en door hoogbouw. "Nieuwbouwwijken die a-typisch voor het landschap zijn". Daardoor is veel van de intimiteit en het karakteristieke van de dorpen en van het landschap verdwenen. Want ook van buitenaf bepalen zij het beeld (alle gebieden werden getypeerd als dorpslandschap, d.w.z. met ruimte om en tussen de dorpen): "Afgrijpselijke nieuwbouw, vaak van verre te zien". Bij de vraag wat bewaard moet worden bij veranderingen wordt in alle gebieden om behoud van de

- dorpssfeer gevraagd. Een opmerking was bijvoorbeeld: “Verstedelijking centraliseren en de landelijke ruimte daaromheen ongewijzigd handhaven”.
- In alle gebieden is een sterke toename van recreatie, in Tiel vooral langs en op de Linge, in Bakel in de bossen. Dit ervaart men als een aantasting van het gebiedseigene. Zo komen er campings op plaatsen waar het vroeger rustig en stil was. Dit gaat verder dan de pelk zelf, want elke camping heeft een uitstralingseffect.
  - Achteruitgangen hebben een beeldaspect en een gebruiksaspect. Zo werd in Noord-Holland als verslechtering genoemd: “de doorvaarbaarheid en doorschaatsbaarheid van het gebied”, maar ook het verdwijnen van “de variatie in het landschap”.
  - Wat iedereen graag wil bewaren is het dorpse karakter en de oude dorpskernen. Dit heeft een beeldaspect en een sociaal aspect. Sociaal is het saamhorigheidsgevoel, de gemoedelijkheid. Iets van beide is intimiteit.
  - Wat men ook wil bewaren is het agrarisch karakter van het landschap. In alle gebieden werd vee in de wei genoemd als kenmerk van historisch karakter, natuurlijkheid, ruimtelijkheid, zintuiglijke indrukken en bij dingen die de sfeer bepalen en die men ook wil bewaren. Het werd zelfs als drager van landschapskwaliteit gezien: “Laten we het kleine beetje landschap volgens het oude principe van het gemengd bedrijf blijven beheren (natuurlijk landschaps beheer) en inkopen waar het grootschalig geproduceerd kan worden.”
  - In de meeste gebieden zijn er klachten over de onlogische plaats van industrie terreinen. “Te grote industriegebieden op de verkeerde plaats”, “Gedogen van industrieel werk op oneigenlijke plaatsen”. Onduidelijk is wat mensen hierbij voor ordeningsprincipes hanteren. Het zou de moeite waard zijn dit nader uit te zoeken.

De algemene conclusie is dat het eigene van alle vier gebieden aan het verdwijnen is<sup>3</sup>, maar verschillend per gebied. Hierbij spelen drie factoren een rol:

- de **veerkracht** van een gebied
- de veranderingen die er de afgelopen 15-20 jaar hebben plaatsgevonden
- de veranderingen die er nog gaan plaatsvinden

Veerkracht en verandering-tot-nu-toe staan in een bepaalde verhouding tot elkaar. Zo kan de veerkracht groot zijn en kunnen er weinig veranderingen hebben plaatsgevonden. Toekomstige veranderingen worden dan anders beleefd dan wanneer de veerkracht klein is of wanneer er al veel veranderingen hebben plaatsgevonden.

Veerkracht is het opvang- of incasseringsvermogen van een gebied, hoeveel kan het hebben aan verandering. Hierbij geldt dat naarmate de beleving van een gebied gedifferentieerder is (door een grotere hoeveelheid en een grotere verscheidenheid aan landschapskenmerken wordt bepaald), èn naarmate de structuur beter, sterker is (hoewel geen bewoner dat woord zal gebruiken), het beter tegen een stootje kan – er zijn meer buffers om schokken op te vangen. Wordt de beleving door slechts enkele kenmerken bepaald, bijvoorbeeld door een grote openheid, dan is het kwetsbaarder, de kracht is dan ook een zwakte<sup>4</sup>.

De verhouding tussen de veerkracht van een gebied en de veranderingen die er tot nu toe hebben plaatsgevonden is specifiek voor een gebied en bepaalt hoe

---

<sup>3</sup> Net zoals er vroeger een ansichtkaart was met als tekst: Groeten uit ..., en als beeld verschillende stadstrand met allemaal dezelfde flats, kan er nu eenzelfde ansichtkaart gemaakt worden met Groeten uit buitengebieden in heel Nederland met allemaal dezelfde lelijke grote loodsen en stallen.

<sup>4</sup> Een duidelijk voorbeeld van zo'n kwetsbaarheid is in eerder belevingsonderzoek gevonden voor de Waddeneilanden.



toekomstige veranderingen beleefd zullen worden. Hebben in een weinig veerkrachtig, kwetsbaar gebied al veel veranderingen plaatsgevonden, dus is de verhouding veerkracht –veranderingen zwak, dan hebben toekomstige veranderingen een sterker effect op de beleving dan wanneer die verhouding sterk is.

Nu hebben in alle gebieden ontwikkelingen plaatsgevonden, maar *relatief* het minst in Noord Holland. (Alle verdere uitspraken over de gebieden zijn relatief, vergelijkenderwijs). Daarna Bakel, dan Tiel en dan het Centraal Plateau, waar het meest gebeurd is èn het meest ingrijpend. Dit maakt Tiel en het Centraal Plateau extra kwetsbaar voor toekomstige ontwikkelingen. Het landschap van het Centraal Plateau is echter 'sterker'. Afwisseling en verscheidenheid op diverse kenmerken zijn vaak genoemd bij de verschillende belevingskwaliteiten. De veerkracht van Tiel is kleiner. Een verandering kan daar relatief grote effecten hebben.

### **Conclusie**

Voor alle gebieden geldt:

*in Nederland wordt het buitengebied beleefd als cultureel erfgoed en aantasting ervan als kapitaalvernietiging.*

Natuur maakt een belangrijk onderdeel uit van het landelijk karakter maar is zelden dominant. Zo is opvallend dat natuurlijkheid in vraag 2 in geen gebied tot de twee belangrijkste kwaliteiten in de beleving hoorde, historisch karakter echter in twee gebieden en seizoensvariatie zelfs in drie (zie bijlage 2). Veel seizoensvariatie zit echter in menselijke activiteiten in het landschap. Aantasting van het buitengebied gebeurt door nieuwbouw, industrie- en bedrijventerreinen, grote loodsen, maatregelen op verkeerstechnisch gebied, zoals het verharderen, asfalteren en rechttrekken van wegen, opheffen van de laagste categorieën landweggetjes en aanleg van de hoogste categorieën zoals autosnelwegen. De aantasting wordt ook beleefd als onomkeerbaar proces, "wegen gaan een steeds grotere invloed op het landschap uitoefenen".

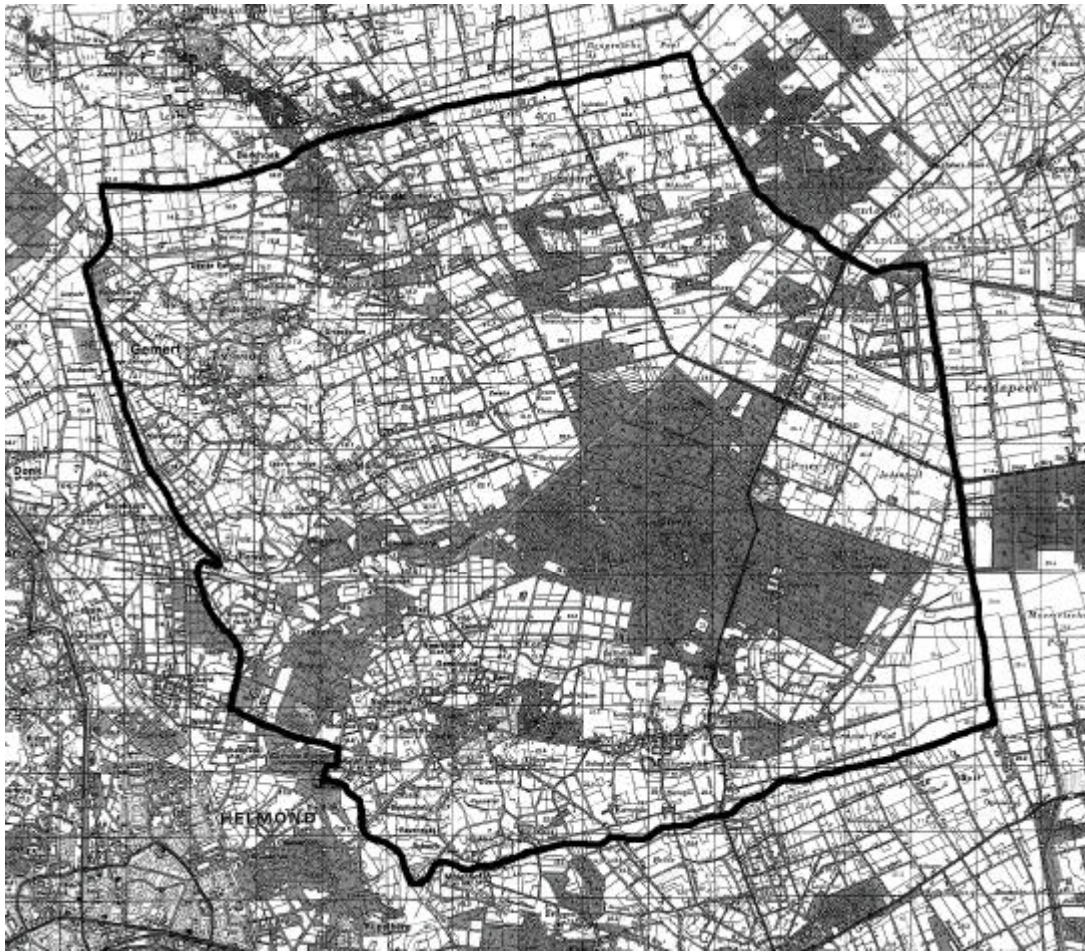


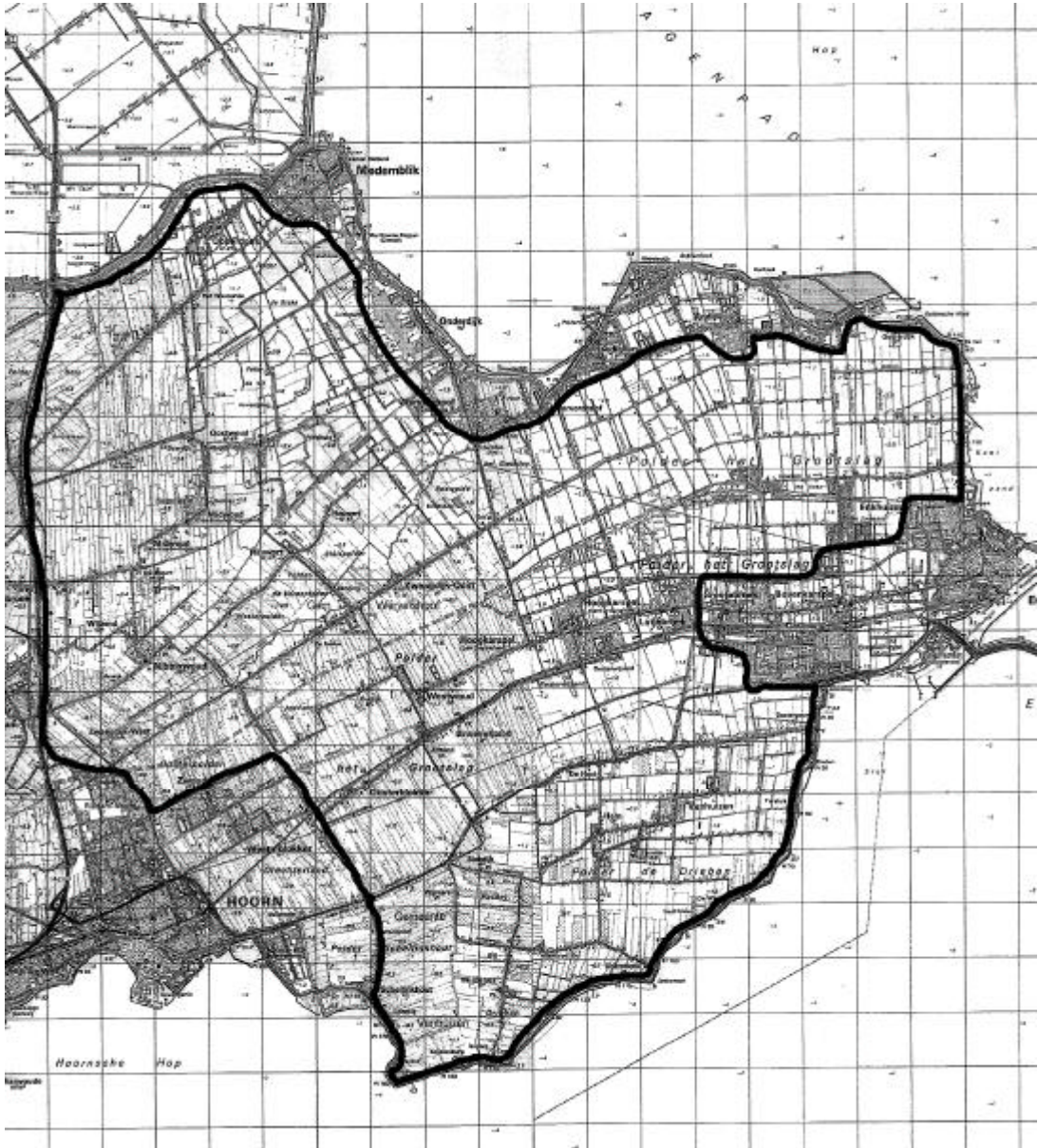
## Literatuur

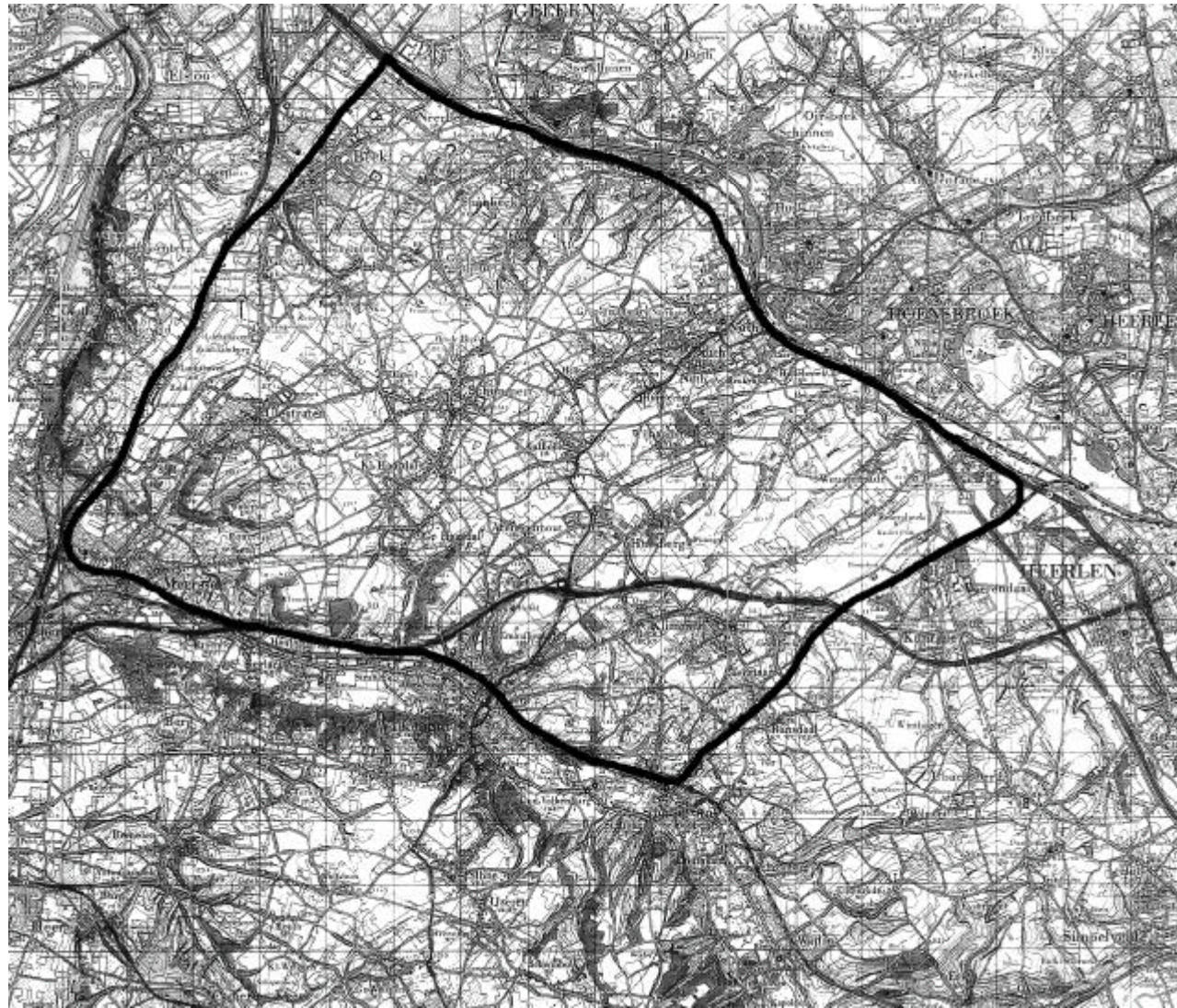
- Buijs A., M. Jacobs, P. Verweij en S. de Vries. 1999. Graadmeters beleving. Staring Centrum. DLO Natuurplanbureau-onderzoek. Werkdocument 1999/19. Wageningen.
- Coeterier, J.F. 1997. Een meetinstrument voor de belevingswaarde van landschappen. Onderzoekreeks Nota Landschap nr. 9. Rapport 559. DLO Staring Centrum, Wageningen.
- Coeterier, J.F., A.E. Buijs en M.B. Schöne. 1997. Waarden van de wadden. Staring Centrum, Rapport 569. Wageningen.
- Coeterier, J.F. en M.B. Schöne. 1998. Een belevingsmeter voor landinrichtingsprojecten. Rapport 637, Staring Centrum. Wageningen.
- Dijkstra, H., H.J.J.C.M. van Blerck en M.A. van der Haar. 1998. Ontwikkeling van een instrument voor de monitoring en evaluatie van landschapsvernieuwing. SC-DLO Rapport 606 en Onderzoekreeks Nota Landschap nr. 12. Wageningen

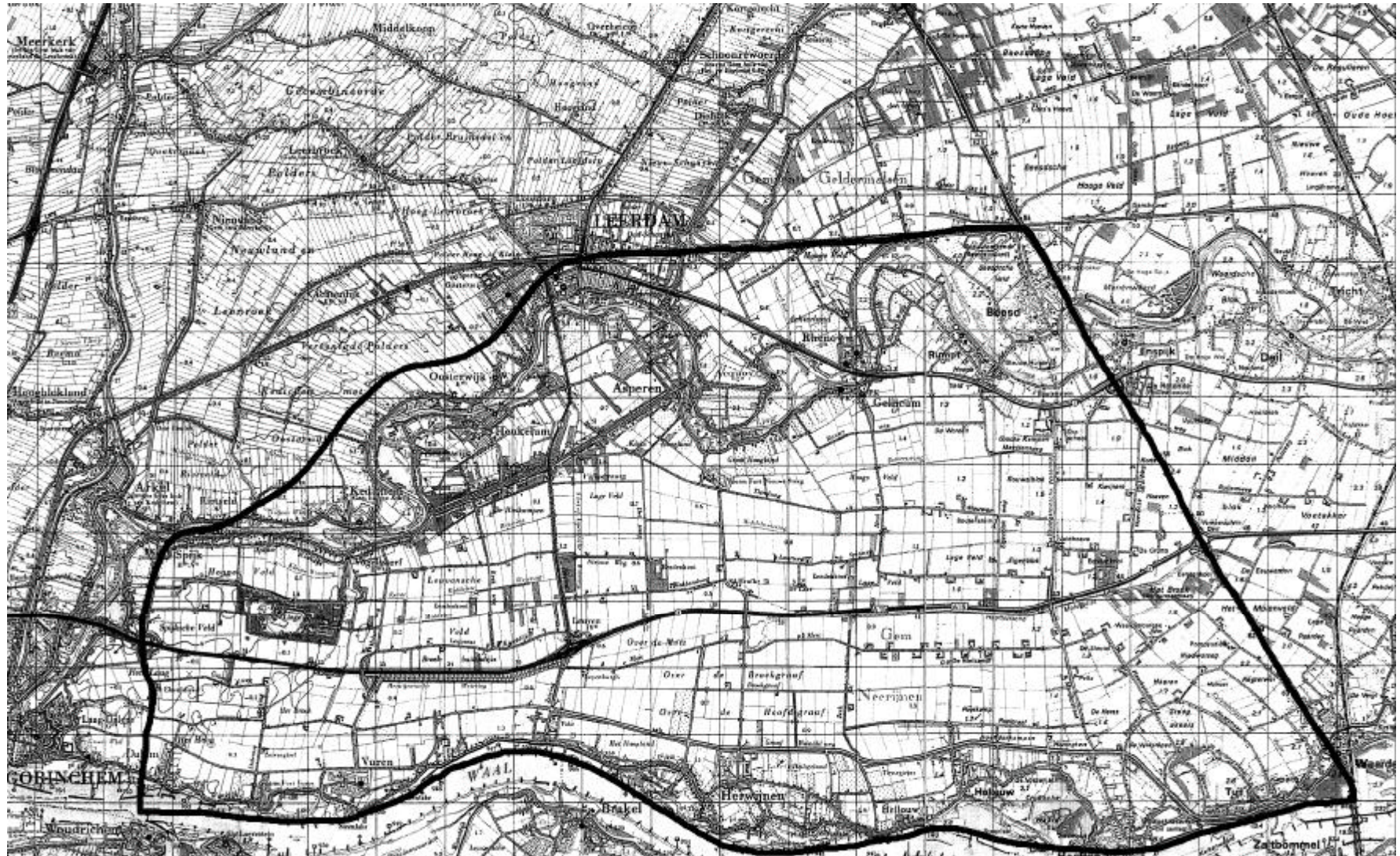


## Bijlage 1 De gebieden











## Bijlage 2 De Meetresultaten

Gebied 1	Bakel-Gemert	n=70
2	Noord-Holland	n=88
3	Centraal Plateau	n=85
4	Tiel West	n=89

Er zijn twee soorten uitkomsten:

- een gemiddeld cijfer (tussen 1 en 10). De meeste, maar niet alle, cijfers zijn waarderingen; soms zijn het echter alleen beschrijvingen, bijv. of een gebied open of gesloten is.
  - aantallen. Deze worden weergegeven als percentages
- Eerst worden de cijferwaarderingen gegeven, vervolgens de percentages.

### De cijfers

		Gebied			
Tiel		Bakel	Noord	Centraal	
Vraag			Holland	Plateau	
1a	Schoonheid	7,3	7,4	7,7	8,0
1d	Begroeiing (weinig-veel)	6,9	5,9	6,1	6,3
1e	Afwisseling begroeiing	6,4	5,8	6,5	6,5
1g	Ruigheid	5,3	4,1	5,0	5,0
1i	Stilte buitengebied	6,5	6,7	5,8	6,5
1j	Horizonvervuiling	6,7	6,3	5,7	6,7
1k	Water (weinig-veel)	5,9	7,8	4,7	8,0
1l	Relief	4,4	2,6	7,4	4,4
3a	Eenheid	6,3	6,7	6,6	7,3
4a	Storende elementen	5,5	5,1	4,8	5,6
4b	Maat nieuw t.o.v. oud (- +)	5,5	5,3	5,2	5,6
4c	Versnippering (veel-weinig)	6,0	5,7	5,5	6,1
4d	Variatie	5,7	6,0	6,3	6,1
4e	Inpassing	5,9	5,2	5,4	5,6
5a	Inrichting gebruik <sup>5</sup>	5,2 (6,8)	5,5 (6,5)	4,8	(7,2)
5,0(7,0)					
6a	Ruimte voor activiteiten	6,2	6,0	5,1	6,4
6b	Agrarische functie	6,6	6,4	5,8	6,6
6c	Verkeersdruk (druk-rustig)	6,1	5,9	5,2	6,1
6d	Verscheidenheid activiteiten	6,5	6,3	6,4	6,4
6e	Inrichting (zakelijk-los)	5,9	5,1	6,0	5,7
6f	Landelijkheid	7,1	6,2	6,0	6,8
7a	Eigen gebruiksmogelijkheden	7,2	6,4	6,5	7,0
8a	Bereikbaarheid	8,1	7,9	8,0	8,2
8b	Toegankelijkheid	7,7	7,2	7,5	7,6
8c	Overlast (veel-weinig)	7,2	6,4	6,0	6,6

<sup>5</sup> De cijferwaardering is hier per ongeluk omgekeerd. Een laag cijfer betekent hier dat het landschap goed is ingericht voor zijn gebruik. Ervan uitgaande dat 6 het midden van de schaal weergeeft staan de cijfers die het zouden moeten zijn met een 'normale' waardering er tussen haakjes achter.

8d	Voorzieningen	7,3	6,4	6,2	6,3
8e	Onderhoud	7,2	7,1	6,5	6,8
8f	Belemmeringen	6,8	6,4	6,5	6,7
9a	Historisch karakter	6,3	6,3	6,5	6,6
10a	Tempo ontwikkelingen	5,8	5,2	5,4	6,1
10b	Omvang ontwikkelingen	6,1	5,2	5,6	6,0
10c	Vormgeving	5,9	5,0	5,4	5,6
10d	Restauratie	5,9	5,3	5,2	5,4
10e	Beheer	6,0	5,9	5,8	6,0
10f	Moderne bebouwing	4,5	4,3	3,4	3,6
10g	Oude elementen	6,0	5,7	6,0	6,1
11a	Natuurlijkheid	5,9	5,5	6,3	6,1
12a	Aangelegd-spontaan	5,8	4,6	6,0	5,6
12b	Seizoensvariatie	6,9	6,2	7,0	7,1
12c	Onderhoud	6,4	6,1	6,1	5,9
13a	Ruimtelijkheid	7,3	7,4	7,4	7,7
14a	Ruimtelijk patroon (strak-los)	5,7	4,8	6,4	5,6
14b	Begrenzing (dicht-open)	5,9	5,9	6,3	6,4
14c	Maat eenheden (groot-klein)	5,7	5,1	5,8	5,3
14d	Seizoensvariatie in ruimte	6,8	5,8	6,3	6,5
14e	Open-besloten	5,7	4,3	5,1	5,1
15a	Zintuiglijke indrukken	7,1	6,7	6,9	7,2
16a	Verschil dag-nacht	7,0	5,0	6,3	6,2
16b	Geuren	5,9	6,7	6,2	7,0
16c	Afwisseling (weinig-veel)	6,8	6,0	6,7	6,9
17a	Mate van verandering (sterk-gering)	5,5	4,4	5,2	5,8

## De percentages

	Bakel Tiel	Noord Holland	Centraal Plateau	
--	---------------	------------------	---------------------	--

### Vraag

2. De aantrekkelijkheid van het landschap wordt bepaald door: ... Kwaliteiten moesten worden aangekruist. Er zijn meer antwoorden mogelijk. De percentages moeten niet verticaal maar horizontaal vergeleken worden. De 2 kwaliteiten met het hoogste percentage zijn vetgedrukt.

eenheid	30%	41%	39%	
39%				
afwisseling	<b>69</b>	36	<b>75</b>	49
gebruik	43	33	29	28
gebruiksmogelijkheden	31	27	25	28
natuurlijkheid	57	57	62	55
historisch karakter	53	<b>77</b>	61	<b>64</b>
beheer	36	31	32	33
ruimtelijkheid	43	<b>65</b>	40	44
zintuiglijke indrukken	54	49	51	60
seizoenskarakter	<b>74</b>	59	<b>71</b>	<b>71</b>

Zijn er de afgelopen 15–20 jaar dingen verbeterd of verslechterd?

17c. Verbeterd	ja	74%	55%	47%
53%				
	nee	16	28	41
				39
17e. Verslechterd	ja	67	68	76
	nee	16	11	13
				71
				15

17g. Wat is het effect van de veranderingen in de afgelopen jaren op het landschap?

Achteruitgang – vooruitgang	5,5	4,6	4,8	4,8
-----------------------------	-----	-----	-----	-----

17h. Wat vindt U van ontwikkelingen in de landbouw?

Achteruitgang – vooruitgang	4,5	4,6	4,1	4,7
-----------------------------	-----	-----	-----	-----

18. Landschapstypering, identiteit van het landschap. Hoe zou U het landschap bij U in de omgeving beschrijven? (meer antwoorden mogelijk; > 50% is vetgedrukt)

polder	3%	<b>78%</b>	1%	
<b>83%</b>				
rivierlandschap	1	3	-	<b>85</b>
natuurlandschap	<b>70</b>	10	<b>61</b>	30
ontginningslandschap	<b>54</b>	48	35	33
ouderwets agrarisch	29	32	53	23
modern stedelijk	3	10	12	7
ouderwets stedelijk	7	7	5	9
dorps	<b>71</b>	<b>81</b>	<b>79</b>	<b>71</b>
intensief grondgebruik	34	<b>64</b>	9	17
waterlandschap	7	26	-	30
recreatielandschap	26	15	17	21
landgoedlandschap	33	2	27	16
anders	9	2	18	5

Alle gebieden bevatten meerdere typen landschappen. In alle gebieden is het dorpskarakter nog dominant. Andere typen zijn gebiedsspecifiek(er).

**Persoonsgegevens**

Geslacht	Man	73%	68%	80%	
	Vrouw	26	31	18	30
Leeftijd	tot 32 jaar	6	11	7	14
	32-56	64	61	60	62
	ouder dan 56	30	27	31	25
Opleiding	lager	16	10	1	10
	Middelbaar	49	47	45	45
	Hoger	33	43	52	45

1% lager opgeleiden in Limburg is erg weinig. De vragenlijst is echter tamelijk moeilijk. In dat licht vallen de overige percentages niet tegen. Als een vragenlijst bij een gezin komt wordt hij meestal door de man afgehandeld. Dat verklaart de onevenredige verdeling man-vrouw.

## **Bijlage 3 De vragenlijst**

