

Van elf Drentse en Friese bedrijven wordt de melk gebruikt voor ijs van Ben & Jerry's. Volgens de filosofie van de ijsfabrikant telt niet alleen economie maar ook welzijn van boer en koeien, goed gebruik van grondstoffen en duurzaamheid. Het kijken op elkaars bedrijf en het leren van elkaar is een van de speerpunten van het Caring Dairy project, ofwel SMILE (Sustainable Milk Initiative Launch in Europe). Uit de waarnemingen aan de koeien worden conclusies getrokken over de huisvesting en de manier waarop koeien daarin passen.

Koeien met een glimlach op

Door ing. Gidi Smolders (ASG)



Op een gladde vloer durven koeien nauwelijks te lopen. Ze lopen met de kop naar beneden, maken kleine pasjes, lopen stijf en als het even kan, lopen ze over een stukje vloer dat minder

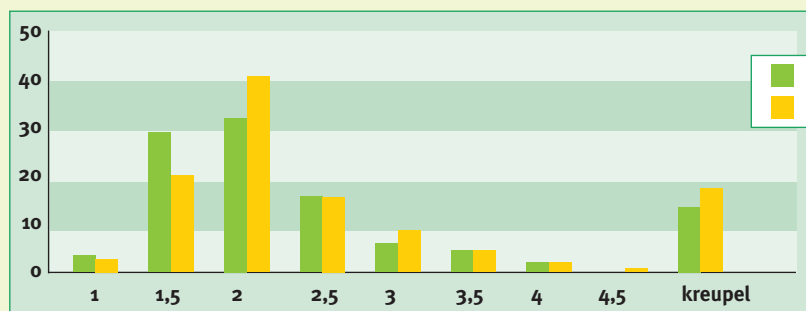
glad is. Zelfs als koeien rustig lopen, zie je ze bij het neerzetten van de klauwen nog een stukje glijden. Vooral als koeien door de bocht gaan,

opgejaagd worden door de veehouder of door andere koeien zie je de dieren op gladde vloeren echt glibberen en glijden en soms zelfs onderuitgaan. Zo'n gladde vloer ontstaat doordat het beton door slijtage geen grip meer biedt; opruwen is dan de remedie.

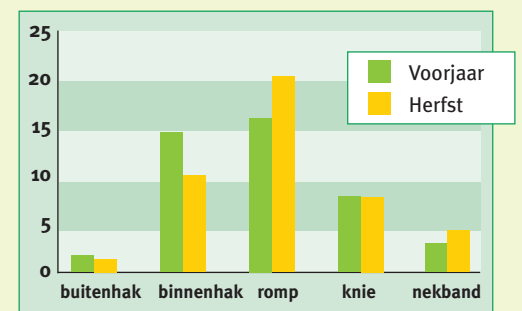
In de weideperiode, als de koeien alleen tijdens het melken binnenkomen, zie je mest op de vloer indrogen. Als dat mestlaagje nat wordt



Figuur 1. Percentage koeien per gangscore in voor- en najaar



Figuur 2. Percentage koeien met ernstige beschadigingen



door urine van koeien, kan het spekglad worden. Een oplossing daarvoor is er nog niet; voorkomen dat de mest indroogt door een mestschuif werkt niet altijd. Een mestschuif met hogedrukspuit zou uitkomst kunnen bieden maar dan moet er wel een milieuvriendelijke variant beschikbaar zijn.

Hoe het gesteld was met de gangen op de SMILE-bedrijven ziet u in figuur 1. Zo'n 30 procent van de koeien loopt lachend door de stal. Ze sco-

van drinkbakken, bouten, scharnieren, grendels en dergelijke, zorgen voor verwondingen. Op sommige bedrijven heeft een groot deel van de koeien op dezelfde plaats op het lichaam een open wondje doordat ze steeds langs een frame rond een drinkbak schuren. Bulten op de boeg komen voor bij koeien die aan het voerhek gehinderd worden door staanders van het voerhek. Op sommige bedrijven hebben de koeien bulten op de rug omdat ze in de ligboxen tegen

Wie het laatst lacht...

Beschadigingen bij koeien kunnen vaak met relatief eenvoudige stalaanpassingen worden voorkomen: meer strooisel, roosters opruwen, keerbuizen in boxen anders afstellen, rustig omgaan met de koeien. Ingrijpende aanpassingen kunnen pas gerealiseerd worden bij een grondige renovatie of bij nieuwbouw. Veehouders die bewust met dierwelzijn omgaan, lachen het best.

SMILE-bedrijven

ren een 1 of 1,5 voor gangen. Eén op de zeven koeien echter, is het lachen vergaan en loopt kreupel (score 3 of meer). Op de SMILE-bedrijven komen nauwelijks ernstig kreupele koeien voor. Opvallend is dat er nauwelijks verschil is tussen de klauwscore in voor- en najaar:

Huidbeschadigingen

Op de bedrijven is zowel in het voorjaar als het najaar gekeken naar beschadigingen bij de koeien. Er is gelet op de buiten- en binnenhakken, de voorknieën, de nekband en de romp. Ook werd de aard van de beschadiging genoteerd (gesloten, open, ontstoken) en de grootte (tot 3 cm², 3-6 cm² en groter dan 6 cm²). Een kale plek scoorde, afhankelijk van de grootte 1 tot 3, een open plek kreeg 4 tot en met 6 en een ontstoken plek een 7 tot en met 9. De resultaten staan in figuur 2. Daarin is aangegeven hoeveel procent van de koeien ernstige beschadigingen had. De kale plekken zijn daarin dus niet meegenomen. Zoals verwacht komen de meeste beschadigingen voor aan de buitenhakken. In het voorjaar, na de stalperiode, zijn de buitenhakken van de koeien op de meeste bedrijven slechter dan na de weideperiode in het najaar. Deze beschadigingen ontstaan doordat koeien niet comfortabel liggen: ze schuren met de hakken over kale boxbedekking. Ook als de boxbedekking op zich zacht en indrukbaar is, kan het toch als schuurpapier werken als er weinig strooisel wordt gebruikt. In eerste instantie worden de hakken kaal, later kunnen open wonden en ontstekingen ontstaan. Dat het beter kan, bewijzen bedrijven waar slechts één op de zestien koeien een ernstigere beschadiging aan de buitenhak heeft. Beschadigingen aan de romp zijn het gevolg van uitstekende delen in de stal. Uitstekende randen

de afscheidingen liggen. Bij de (her)inrichting van stallen zou in een eerder stadium gekeken moeten worden hoe spanten en staanders geplaatst moeten worden ten opzichte van de verdere inrichting.

Knieën en nek

Op de helft van de bedrijven komen beschadigingen aan de voorknieën nauwelijks voor. Er zijn daarentegen ook bedrijven waar meer dan een kwart van de koeien verwonde of dikke knieën heeft. Deze beschadigingen komen voor bij alle soorten boxbedekking en zelfs bij diepstrooiselboxen, waar zich voorin de box geen vast laagje gevormd heeft. Als koeien in een vloeiende beweging kunnen gaan liggen en opstaan, zonder eerst op de knieën te moeten kruipen, raken hun knieën niet of nauwelijks beschadigd. De lengte van de ligbox en de afstelling van de schoftboom dwingen koeien bij liggen en opstaan op de knieën naar voren of achteren te

schuiven, om niet met de schoftboom in aanraking te komen. In het beste geval worden de knieën dan alleen kaal, in het slechtste geval ontstaan ontstekingen en dikke knieën.

Beschadigingen aan de nekband worden veroorzaakt door de bovenkant van het voerhek. Bij alle voerhekken met een bovenbuis komt dat voor als die te laag hangt in verhouding tot de maat van de koeien. Op de meeste bedrijven is het voerhek prima in orde. Op enkele bedrijven hebben alle grotere koeien kale plekken tot zelfs open wonden aan de nekband. Het omhoog brengen van het voerhek is de oplossing. De onderkant van het voerhek mag daarbij niet te hoog worden voor de kleinere koeien.

Veehouders over- en onderschatten koeien

Voor het SMILE-project werd veehouders geleerd de conditie van koeien objectief te beoordelen. Eerst oefenden zij droog via video-opnamen. Vervolgens beoordeelden zij in de stal een aantal koeien op conditie, gangen en beschadigingen. Veehouders blijken het moeilijk te vinden om de conditie te scoren, zonder er meteen een oordeel aan te plakken. Bovendien heeft een veehouder die graag wat dikkere koeien ziet de neiging de conditie te onderschatten. En een veehouder die de koeien graag wat schraler heeft, zal een matige conditie nog met een 3 belonen. Bedrijfsblindheid bij veehouders komt veel voor, bij de SMILE-deelnemers maar ook bij veehouders in andere projecten waar gangen gescoord worden. Zo zien velen niet dat koeien geregeld wegglijden, over een smal randje lopen of nauwelijks normaal durven te lopen omdat de vloer glad is. Door op andere bedrijven te kijken, wordt niet alleen de blik verruimd maar gaan ook de ogen voor het eigen bedrijf open.