

Natuur Dierenbegraafplaats



Albers Adviezen Historische Parken

buro DO

Natuur Dierenbegraafplaats

Opdracht van:
Mevrouw B. Horzinek-Sauer
Dr J. Röntgenlaan 47
3723 LA Bilthoven

September 2008

Dr L.H. Albers
Albers Adviezen Historische Parken
Postbus 85
3500 AB Utrecht
030-2310788
AlbersAdviezen@hetnet.nl
www.historischeparken.nl

Ing P. Doeve
buro DO
Nigtevechtseweg 160WS
3633 XX Vreeland
0294-255240
PetraDoeve@buroDO.nl
www.buroDO.nl

NatuurDierenbegraafplaats

1 Inleiding	3
2 Huidige situatie terrein	3
3 Programma van eisen	5
4 Ontwerpideeën met schetsen	6
5 Gebruiksideeën	8
6 Een piramide	9
Bijlage: Enkele regels voor de gebruikers	10

1 Inleiding

Mevrouw Horzinek –Sauer, dierenarts, heeft de wens een dierenbegraafplaats voor kleine huisdieren te stichten, omdat zij heeft gemerkt dat dat voor haar cliënten veel kan betekenen en omdat in de huidige situatie dieren dikwijls in het bos worden begraven.

“Mensen willen graag op een goede manier afscheid nemen van hun dieren. Ze hebben een gelegenheid nodig die uitnodigt om over hun dier te rouwen. Een huisdier heeft vaak vele jaren deel uitgemaakt van het gezin en vooral als kinderen zijn, is deze behoefte erg groot.”
Mevrouw Horzinek heeft voor het stichten van een dierenbegraafplaats haar oog laten vallen op een terrein van een voormalige kwekerij.

2 Huidige situatie terrein

Het gekozen terrein aan de Soestdijkerweg (gemeente Den Dolder), bij de T-kruising van de Embranchementsweg, is 1,5 ha groot.



Het kavel ligt tussen de weilanden in een open gebied, een onderbreking van de Utrechtse Heuvelrug. Hier lag de verbinding tussen De Eem en de Vecht.

Het kavel is omgeven door sloten behalve aan de westkant, waar de sloot werd vervangen door een duiker wegens de verbreding van het fietspad ter plaatse van de T-kruising (met verkeerslichten). Binnen de sloot aan de kant van het eigendom staat rondom een gazen hek. Dat was functioneel voor de voormalige kwekerij van vaste planten, die op het perceel lag. Op het terrein is electriciteit en een beregeningsinstallatie aanwezig.

Op het "braak" liggende terrein is een zee van vele verschillende kruiden gegroeid, die in elk seizoen een ander aspect heeft. De kruiden zijn niet overal dezelfde, zodat men verschillende zones kan onderscheiden. Enige opslag van elzen doet zich ook voor. Deze zijn opslag uit zaad van de elzen die op de aangrenzende terreinen langs de sloten staan.

Midden door het terrein ligt een pad van betonplaten met een verbreding van betonplaten aan het begin van het terrein bij de weg en achterin.

Aangrenzend liggen weiden, aan de oostzijde een halfgroen grasland van Engels Raaigras of een zeer beperkt aantal grassoorten. Aan de zuidkant staat een enkele oude eik langs de sloot en een (bijna) gesloten rand van diverse houtsoorten, waaronder veel els. Daarachter ligt een droog, schraal grasland (Buntgras?), onderdeel van het park van Ewijkshoeve. Aan de westkant ligt het uitzicht-weiland van Ewijkshoeve.

Aan de overkant van de Soestdijkerweg ligt het huis Prins Hendriksoort dat zijn uitzicht heeft over de genoemde velden. Een uitzicht dat overigens aardig dichtgroeit door de rijen bomen langs de sloten. Deze bomen langs de sloten bevinden zich niet op het terrein van de gewenste dierenbegraafplaats.



Zicht naar Prins Hendriksoort



Zicht van weg naar Ewijkshoeve over weiland van U.L

De aangrenzende graslanden hebben weinig soorten en zijn kort gemaaid. De vegetatie van hoge kruiden op de voormalige kwekerij is een variete daarop. Het is een andere biotoop, die rijk is aan wilde flora, insecten en vogels.

Het onderhavige gebied valt onder het Bestemmingsplan Den Dolder Noord: landgoedgebied "laag Prinsenhof", met als eis om de weidsheid en openheid van het gebied te handhaven.

3 Programma van eisen

Zo veel mogelijk natuur
Zo weinig mogelijk onderhoud

Een grafruimte voor uitsluitend kleine huisdieren ~~is~~ honden, katten, konijnen, cavia's, etc.
Er wordt een maximum van 100 te begraven dieren ~~per~~ jaar verwacht. De graven worden voor 5 jaar verhuurd, zodat een maximum van 500 graven (grafjes) is te verwachten.
De grootste dieren (honden) dienen 60-80 cm grond ~~over~~ het lichaam te krijgen. Dat betekent dat alleen voor de grootste dieren een diepte van een meter is vereist; voor de andere diersoorten volstaat een geringere diepte.

Een hokje voor gereedschap;
Toilet (chemisch?)
Een onderkomen voor een afscheidsceremonie,
Een ruimte voor de beheerder
(Electriciteit en water zijn aanwezig)

Het terrein dient open te blijven, mede omdat de ~~u~~zichten vanuit de beide aangrenzende huizen gewenst zijn.
De NatuurDierenbegraafplaats dient op een natuurlijke wijze te worden opgenomen in het landschap.

De toegang tot het terrein wordt verplaatst naar ~~de~~noordpunt, zoals getekend door de Provincie Utrecht voor de N234 de weg Maartensdijkbaarn, blad 14.
Een afsluitbaar hek aan de voorzijde.
Een kleine parkeerplaats op eigen terrein is reeds aanwezig in de vorm van een oppervlak met betontegels bij de huidige toegang.
Een eenvoudig houten fietsenrek kan gemaakt worden.



4 Ontwerpideeën met schetsen

Het terrein dient open te blijven. Dat betekent dat geen bomen en struiken kunnen worden aangeplant; dat betekent ook dat de vegetatie zal bestaan uit grassen, kruiden, varens, mossen. In het ontwerp wordt hoofdzakelijk gebruik gemaakt van zonering van hoge vegetatie, middelhoge en lage grassen en kruiden. Het onderhoud zal dan voornamelijk bestaan uit maaien met verschillende maai frequenties. Bovendien kan een deel van het terrein door schapen worden begraaasd.

Voor de verschillende diersoorten kunnen eigen plekken worden gemaakt, zoals een laag hondenheuvel(tje), het konijnendal enz. In elk gebied dienen de grootste dieren (honden) op het hoogste deel van het terrein te worden begraven en moet worden voorkomen dat deze schaarse ruimte door kleine dieren wordt ingenomen die overal begraven kunnen worden. Door een poel te graven met glooiende oevers worden nieuwe biotopen toegevoegd. Het water en de oevers van een geïsoleerde poel kunnen namelijk een andere biotoop worden dan de reeds aanwezige sloten met hun steile kanten en veel schaduw van overhangende bomen. Het bij het graven vrijkomende zand is bruikbaar voor de hondenheuvel.

Het is wenselijk alleen natuurlijke materialen te gebruiken, dat wil zeggen hout, steen, zand. De 'paden' kunnen worden gemaakt door de aanwezige grond kaal te maken. Begroeide paden kunnen frequent worden gemaaid, zodat zij herkenbaar blijven tussen de hogere gras- en kruidensoorten.

In de hogere vegetatie worden vlakken uitgemaaid, ~~an~~ waaruit de dieren begraven kunnen worden. Door weer nieuwe kruiden (van wilde plantesoorten) op het graf te zaaien, blijft het graf (vooraleerst) herkenbaar.

Dieren kunnen ook in de frequenter gemaaide kleinveldjes worden gelegd. Indien een herkenningsteken is gewenst, moet dat of in de rand van het veldje worden gelegd, of bestaan uit een platte steen (flagstone), zodat men er overheen kan maaien.

Met het oog op het beheer is het ongewenst hogere ~~tenen~~ her en der in het terrein te verspreiden. Ze kunnen wel liggen langs de randen ~~an~~ de lage grasveldjes en op enkele plekken langs de paden.

Boomstronken als banken.

5. Gebruiksideeën

De dierenbegravingplaats hoeft niet alleen met dat doel te worden gebruikt en ingericht. Kinderen of schoolklassen kunnen er komen kennismaken met de vaak hoge (akker)kruiden, die bijna nergens elders worden aangetroffen.

De Dierenbegravingplaats kan onderdeel gaan uitmaken van een wandelroute.



Pad van begin tot achterin het terrein

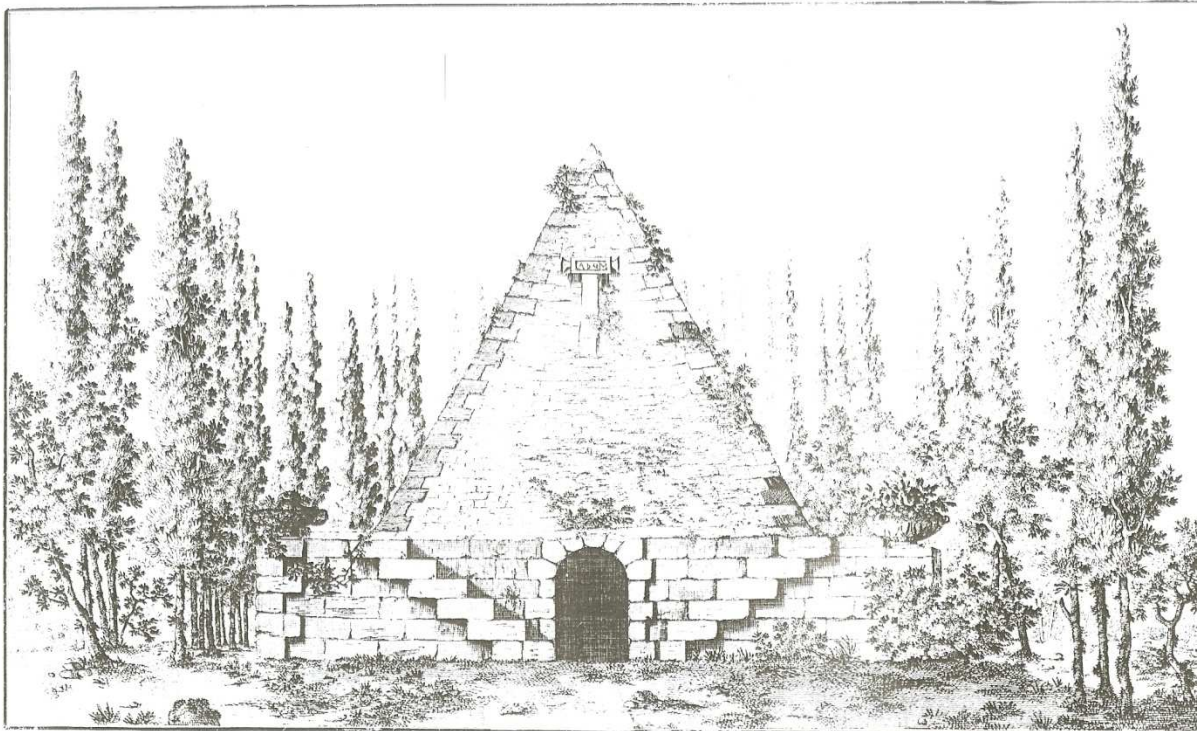
6. Een piramide

De piramide is het symbool van onvergankelijkheid en een architectuurvorm die in de 18^{de} eeuw veel werd toegepast als beëindiging van een zicht of als fantasiegebouwtje (folly) in een park. Een moderne piramide kan het symbool worden van de Dierenbegraafplaats, de plek wordt erdoor gekarakteriseerd. Tevens kan het passen in de landschappelijke beelden vanuit de huizen Ernst Sillemhoeve, Ewijkshoeve en Prins Hendrikoord.

Een moderne piramide kan men zich voorstellen als een viervlak met brede basis en smalle punt. In de vlakken zitten vele raampjes en ze hebben een bijzondere bekleding. Zonnepanelen op het zuidelijke vlak kunnen voor stroom zorgen, de noordkant wordt met mos op temperatuur gehouden; de oost- en westkant zijn ook begroeid, afgezien van de ramen.

De piramide kan ook op een vierkante onderruimte staan.

Onderin is een werk en ontvangstruimte, in de piramide is de ruimte voor de beheerder en in de top een uitzichtkamertje.



Ijskelder in de vorm van een Piramide tekening 1785 door Lerouge voor Dé sert de Retz van Monsieur de Monville

Bijlage

Enkele regels voor de gebruikers van de NatuurDierenbegraafplaats

U kunt zelf de gewenste grafplaats voor uw dier kiezen en er vervolgens zelf het graf graven. De dieren dienen begraven te worden zonder synthetische dekentjes of iets dergelijks. Een grafteken van hout of steen is mogelijk. Alle andere materialen zijn niet gewenst, dus ook geen kunstdieren. Het is de bedoeling dat de echte insecten en vogels op de dierenbegraafplaats kunnen 'wonen' en overleven.

Houtsculpturen die mogen vergaan door de mossen en paddenstoelen die erop komen, kunnen wel geplaatst worden.

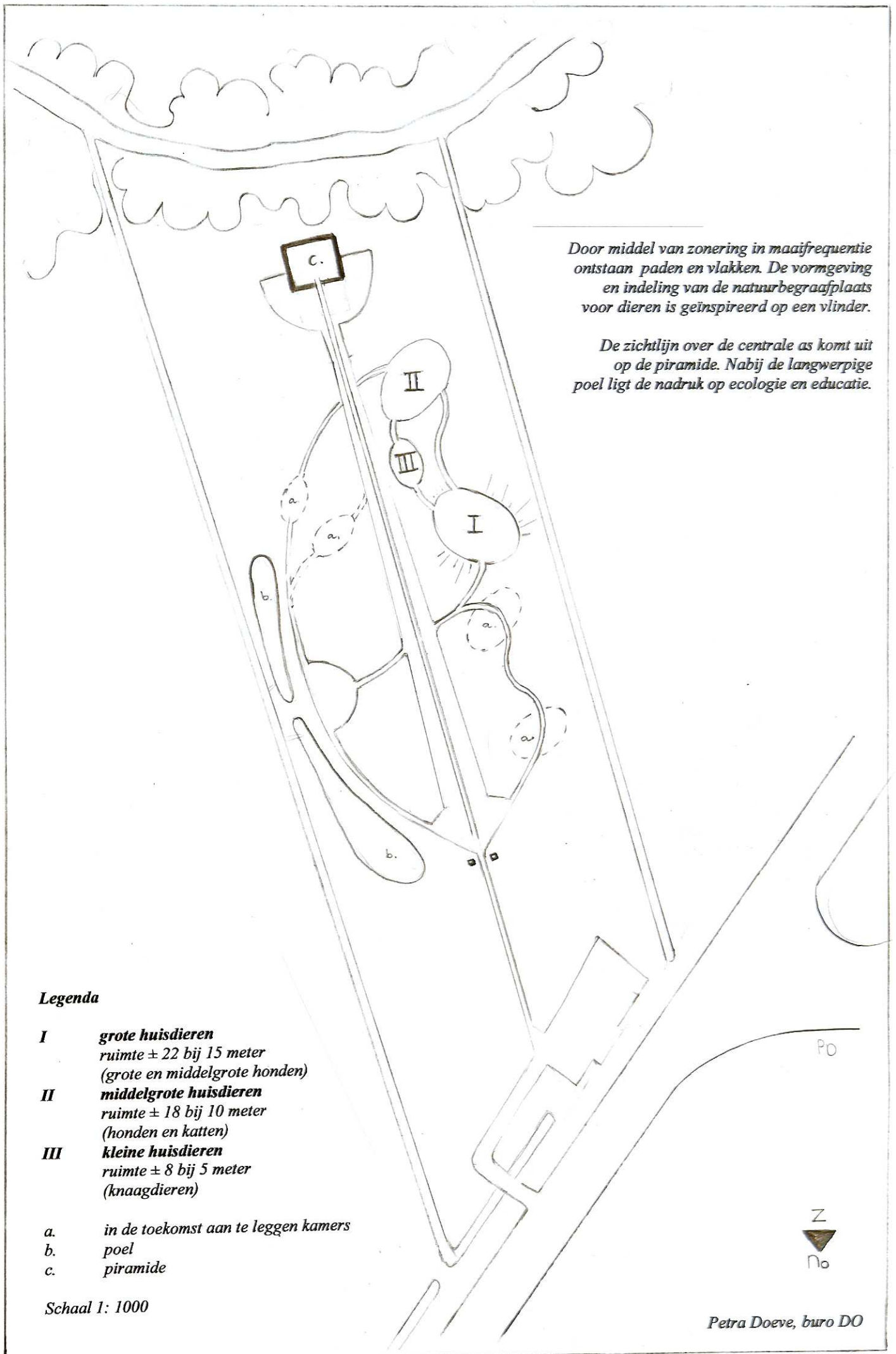
De natuur-begraafplaats ligt in een open gebied, dat open dient te blijven. Daarom is het niet mogelijk struiken of bomen op of bij het graf van uw dier te planten. Het is wel mogelijk om wilde plantensoorten te zaaien op het pas gegraven graf. Aangezien het gaat om een grafplek in een natuurgebied, is het van belang dat slechts de wilde plantensoorten in het terrein groeien, niet de plantensoorten die u ook in uw tuin kunt zetten.

Het zaad van wilde soorten is verkrijgbaar bij de afdeling gespecialiseerde kwekerijen.

De beheerder van de dierenbegraafplaats kan u daarin raden of voorzien.

U kunt ook hooi op het kale graf uitleggen en afwachten welke plantensoorten zich op het graf van uw dier zullen vestigen.





Door middel van zonering in maai frequentie ontstaan paden en vlakken. De vormgeving en indeling van de natuurbegraafplaats voor dieren is geïnspireerd op een vlinder.

De zichtlijn over de centrale as komt uit op de piramide. Nabij de langwerpige poel ligt de nadruk op ecologie en educatie.

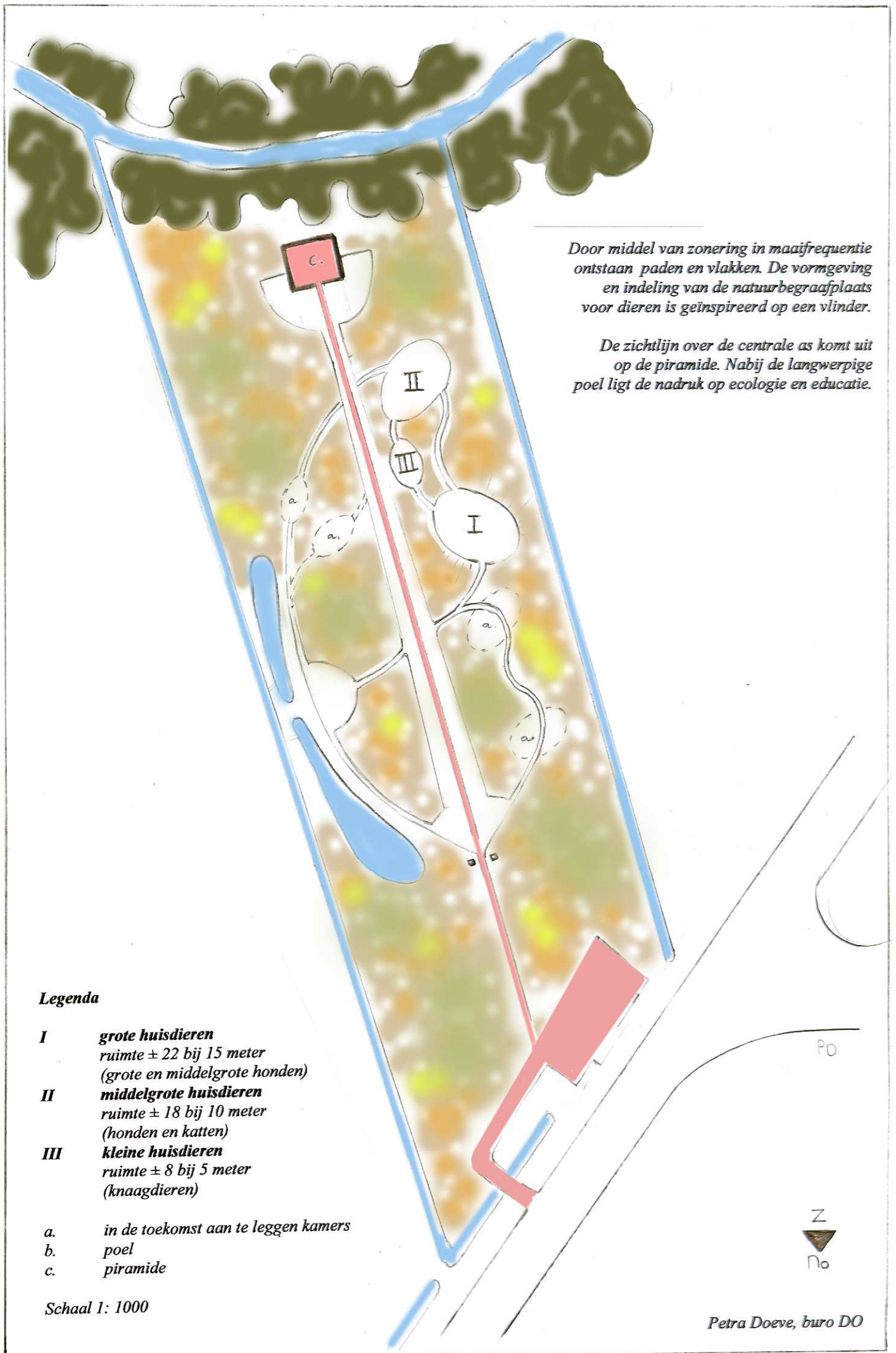
Legenda

- I** grote huisdieren
ruimte ± 22 bij 15 meter
(grote en middelgrote honden)
- II** middelgrote huisdieren
ruimte ± 18 bij 10 meter
(honden en katten)
- III** kleine huisdieren
ruimte ± 8 bij 5 meter
(knaagdieren)

- a. in de toekomst aan te leggen kamers
- b. poel
- c. piramide

Schaal 1: 1000





Door middel van zonering in maai frequentie ontstaan paden en vlakken. De vormgeving en indeling van de natuurbegraafplaats voor dieren is geïnspireerd op een vlinder.

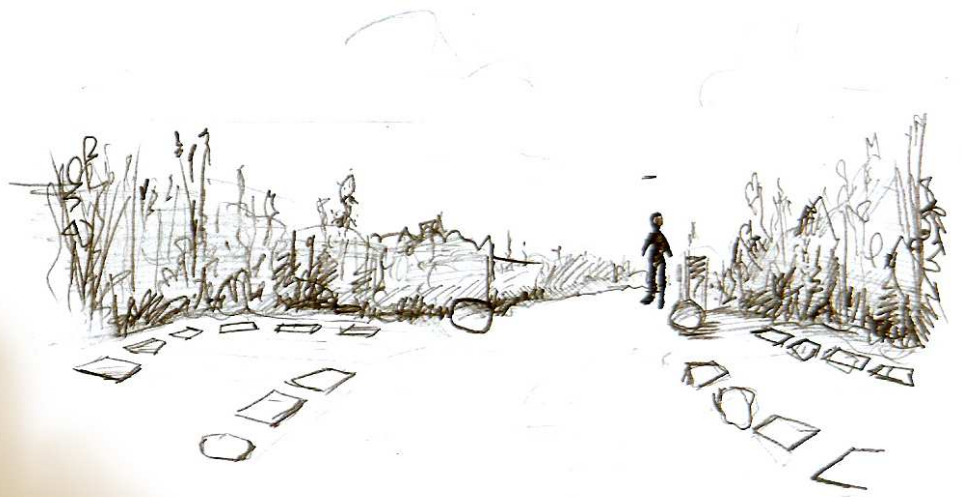
De zichtlijn over de centrale as komt uit op de piramide. Nabij de langwerpige poel ligt de nadruk op ecologie en educatie.

Legenda

- I** grote huisdieren
ruimte ± 22 bij 15 meter
(grote en middelgrote honden)
- II** middelgrote huisdieren
ruimte ± 18 bij 10 meter
(honden en katten)
- III** kleine huisdieren
ruimte ± 8 bij 5 meter
(knaagdieren)
- a. in de toekomst aan te leggen kamers
- b. poel
- c. piramide

Schaal 1: 1000





Door middel van zonering in maai frequentie ontstaan de paden en vlakken van de natuurbegrafplaats voor dieren. Forse natuursteen keien, circa 60-80cm hoogte bij 50-60cm breedte, zijn vaste oriëntatiepunten aan weerszijde van de toegang en bieden houvast in het maai beheer.

Sommige graven kunnen gemarkeerd worden met een flagstone of andere platte steen. Op de kale aarde van nieuwe graven kunnen kruiden of een kruidenmengsel worden ingezaaid.

