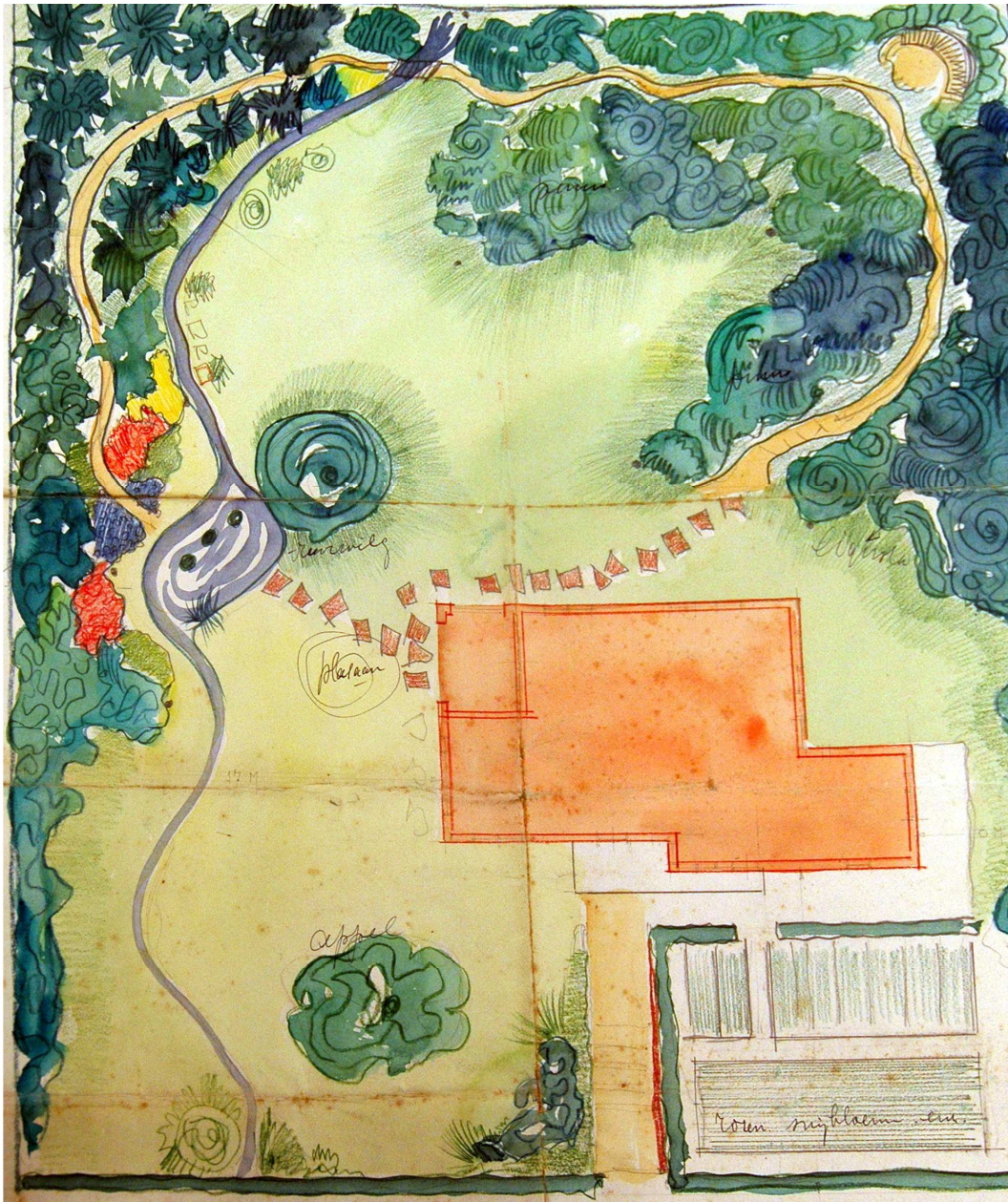


## Hamdorff: Huizen en Tuinen in het Gooi



Albers Adviezen Historische Parken, Utrecht

Geerte de Jong

**Albers Adviezen Historische Parken**

**Postbus 85  
3500 AB Utrecht  
030-2310788  
06-51003231  
albersadviezen@hetnet.nl  
www.historischeparken.nl**

## Inhoud

Hamdorff: Huizen en Tuinen in het Gooi .....	1
Voorwoord .....	4
Inleiding .....	5
Het Gooi .....	6
Wouter Christiaan Hamdorff.....	7
De Architectonische tuinstijl.....	9
Huis, tuin en omgeving in de tekeningen van Hamdorff .....	13
Hamdorff's tuintekeningen.....	15
Dokterswoning Kortenhoef 1919 .....	15
Oranjestein te Laren 1919 .....	16
Herdershoeve te Laren 1919–1922 .....	18
Huis en Atelier Hamdorff te Laren, 1920-22 .....	20
De Braey, Laren 1924 - 1926 .....	22
Atelierwoning voor G. Dumbar, Hilversum 1927-1928 .....	25
Tuin bij landhuis 't Zand te Aerdenhout, 1928-1929.....	27
Landhuis voor M. Pilaar Goes 1939-1933 .....	28
Kortenaerstraat Enschede 1932 .....	30
Hoefloo te Laren 1934.....	30
Kenmerken van Hamdorff's tuinen.....	33
Conclusie.....	34
<i>Bijlage 1</i> Chronologie Wouter Hamdorff.....	35
<i>Bijlage 2</i> Tuintekeningen van W. Hamdorff.....	36
Noten.....	37
Literatuur.....	38

## Voorwoord

Dit is het begin van een groter onderzoek naar tuintekeningen door architecten. Dit onderzoek is begonnen naar aanleiding van een ontwerptekening van het huis Herdershoeve door Wouter Hamdorff, waarop te zien was dat hij de tuin had ontworpen en iemand anders bepaalde plantennamen had toegevoegd. Dit riep de vraag op of er vergelijkbare tuintekeningen van Hamdorff waren.

In het najaar van 2009 is hiervoor het archief van Hamdorff in het NAI onderzocht en zijn die tekeningen geselecteerd waarop een tuinontwerp aanwezig was. Het is heel goed mogelijk dat er nog veel tuinen van Hamdorff zijn zonder tekening, of waarvan de tekening bij de huidige of vroegere eigenaar is.

Voor het onderzoek zijn de door Hamdorff ontworpen tuinen bezocht waarvan een tuintekening in het NAI bestond, en waarvan de eigenaar toestemming gaf de tuin te bekijken. Bij deze wil ik hen graag daarvoor bedanken. Dank ook aan degenen die tekeningen en tuinfoto's ter beschikking stelden, mevrouw F. Schuddeboom en de familie Dumber, de heren M.F. Le Coultre, J.C. Johanknegt, R. Tummers en E. Wortel. De archieffoto's zijn gemaakt door de auteur, de foto's van de tuinen door dr. Lucia Albers.

Geerte de Jong  
November 2009

## Inleiding

In het begin van de twintigste eeuw ontstond een verandering in het aanleggen en ontwerpen van tuinen, veroorzaakt door een maatschappelijke verandering: meer mensen uit de stad gingen buiten de stad wonen. Een eigen buitenhuis of vakantiehuis was niet langer alleen voor de allerrijksten, ook minder bemiddelden konden zich nu een eigen woning buiten de stad veroorloven. Voor hen werden er vele villa's en villaparken gebouwd. Bij deze huizen werden tuinen aangelegd. Doordat de nieuwe villa's veel kleiner waren dan het gebruikelijke buitenhuis, en de kavels ook, werd er gezocht naar een nieuw type tuin, dat zou aansluiten bij het kleinere huis en zou bijdragen aan het plezier van het buitenleven. Doordat veel architecten voelden dat tuinarchitecten deze overgang niet konden of wilden maken, en mede dankzij de invloed van de Arts & Craftsbeweging, waar de kunstenaar niet een afzonderlijk object ontwerpt maar een geheel maakt, begonnen architecten zelf tuinen te ontwerpen. Belangrijke kenmerken van de nieuwe tuinen waren een duidelijke verbinding met het huis, een terugkeer van geometrische vormen en het gebruik van een nieuw type planten. Een van de architecten die tuinen ging ontwerpen bij zijn huizen was Wouter Christiaan Hamdorff, wonende en voornamelijk werkzaam in het Gooi.

## Het Gooi

Het Gooi was van oudsher een slecht bereikbaar, deels onontgonnen, deels agrarisch gebied. Het beleefde een explosieve inwonersgroei in de tweede helft van de negentiende eeuw. Het inwonersaantal groeide van 18.000 in 1874 naar 138.000 in 1940, een toename van 120.000 inwoners. (1) Een belangrijke reden voor deze plotselinge toename was het verbeterde openbaar vervoer, waardoor men op simpele en snelle wijze tussen het Gooi en de grote steden kon reizen. In 1874 werd de Oosterspoordijk aangelegd, waarop een trein reed tussen Amsterdam, Bussum, Hilversum en Amersfoort, en tussen Utrecht en Hilversum. (2) Door de betere bereikbaarheid was genieten van het platteland en de natuur niet alleen meer mogelijk voor vakanties, maar konden mensen zich er permanent gaan vestigen en heen en weer forenzen naar het werk in de stad. Ook het bouwen van een weekend-huis was zeer in trek.

De reden dat mensen graag de stad uit gingen was de grote bevolkingstoename aldaar, welke zorgde voor een benauwende sfeer en onhygiënische omstandigheden. Daarnaast bestond de theorie dat de natuur en schone (zand)grond beter is voor de gezondheid, en dat buiten de stad de lucht gemakkelijker kan circuleren, wat de gezondheid ten goede komt. Laren nam hierbij nog een bijzondere plaats in, hier kwamen niet alleen forenzen wonen maar ook veel kunstenaars en andere “vrije geesten.”

Door het toenemend aantal inwoners was er een groeiende vraag naar huizen, waardoor er veel villaparken werden gebouwd. Dit was een nieuw soort buitenwoning: niet langer was een buitenwoning een enorm landhuis van een rijke aristocraat, bedoeld om de bezoeker te imponeren; de nieuwe villa was een kleinere woning met een stukje grond, soms vlak naast andere huizen gelegen, en gericht op de wensen en behoeften van de eigenaar. De nieuwe villa's waren bovenal gericht op het “buiten” en de natuur, want dit was een van de belangrijkste redenen dat mensen naar het Gooi kwamen. De woningen voor kunstenaars in Laren waren hier ook in het bijzonder op gericht. Zij hadden bijvoorbeeld extra grote ramen met een mooie lichtinval, zodat de kunstenaar daar zou kunnen werken.

Laren had een vrije en creatieve sfeer en was tussen 1874 en 1925 een waar kunstenaarsdorp. Tussen de schilders en de architecten (die zelf ook vaak in het Gooi woonden) ontstonden vaak vriendschappen. In de atelierwoningen die voor de kunstenaars werden gebouwd ligt de wortel van wat wel de “Gooise landhuisbouw” genoemd wordt. (3) In deze huizen werden de tradities van de ambachtelijke landhuisbouw voortgezet, zoals eenvoudige bakstenen gevels, rieten daken, en een landelijke, ouderwetse uitstraling. Er ontstonden stemmige, intieme en enigszins romantische huizen, met goede verhoudingen en kleuren. (4) Architecten die in deze Gooise stijl werkten zijn onder andere H.P. Berlage, K.P.C. de Bazel, J.W. Hanrath, Th. Rueter, en natuurlijk W.C. Hamdorff. (5)



Afb. 1 Hamdorff's eigen huis aan de Zevenenderdrift: invloed van Gooise daglonershuisjes.  
Foto L. Albers 2009

## Wouter Christiaan Hamdorff

Wouter Christiaan Hamdorff wordt in 1890 in Laren geboren, de plaats waar hij altijd mee verbonden zou blijven en waar hij veel woningen zou ontwerpen. Tussen 1907 en 1915 volgt hij verscheidene opleidingen en werkt hij onder andere als timmerman en opzichter, tot hij in 1915 een positie krijgt als tekenaar bij W.M. Dudok. Hier leert hij belangrijke vaardigheden en de kunst van het tekenen en ontwerpen in de praktijk, waardoor hij zich na de Eerste Wereldoorlog als zelfstandig architect kan vestigen in Laren. Hamdorff heeft hier een groot voordeel: zijn oom Jan Hamdorff, die aan de brink het Hotel Hamdorff runt, houdt in zijn café een “salon” en verzamelt vele kunstenaars om zich heen. Rond de eeuwwisseling doet Wouter Hamdorff hier belangrijke contacten op, bijvoorbeeld de kunstenaars Jozef Israëls, Anton Mauve, Albert Neuhuys, en Wally Moes.<sup>(6)</sup> Deze kunstenaars zijn zo gecharmeerd van Laren en de natuur en omgeving dat ze hier een huis met atelier laten bouwen. Hamdorff ontwerpt voor hun zijn eerste woningen en ateliers, in de stijl van de Gooise boerderijen en daglonershuisjes. <sup>(7)</sup> Zijn aandacht voor de omgeving van het huis en de aanwezigheid van het buiten in de binnenruimte is precies waar de Larense kunstenaars naar op zoek zijn.



Afb. 2 Hotel Hamdorff, het hotel van Wouter Hamdorff's oom te Laren. Foto: *Laren Rijk aan Monumenten*.

Deze landhuisjes vallen ook goed in de smaak bij Amsterdamse industriëlen en kooplieden. Ook in het buitenland krijgt hij verscheidene opdrachten, uiteenlopend van zomerhuisjes en buitenhuisjes tot het ontwerpen van fabrieken, flatgebouwen, huizen voor ouderen en zelfs scheepsinterieurs en meubels. Hamdorff heeft er plezier in een compleet product af te leveren. Bij zijn ontwerpen voor huizen horen vaak ontwerpen voor de tegelvloeren, voor de openhaard (waar hij dan alvast een bloemenvaasje en wat boeken bij tekent), voor glas-in-lood ramen en ook vaak voor de “architectonische buitenruimte”: paden en terrassen, bankjes, schuurtjes en pergola's. Al in 1938 wordt Hamdorff als tuinarchitect herkend en benoemd: "Vermeldenswaard is dat Hamdorff op het gebied van interieur en tuinarchitectuur zijn sporen verdiend heeft." <sup>1</sup>

In de eerste jaren van zijn carrière bouwt Hamdorff veel in dezelfde stijl: lage huizen, midden in het groen, met een glooiend rieten dak. Later gaat hij meer divers werken, mede doordat hij nu ook opdrachten krijgt voor grotere huizen en gebouwen. Maar hij gaat ook op zoek naar nieuwe invloeden en kijkt hierbij bijvoorbeeld naar de Amsterdamse school en de Engelse Arts & Crafts beweging. Zijn nieuwe huizen zijn strakker en meer geometrisch van vorm. Een typisch voorbeeld uit deze latere fase zijn de huizen met het zogenaamde lessenaarsdak, een solide recht dak dat schuin afloopt, in plaats van de glooiende rieten daken die hij daarvoor maakte.

In 1965 overlijdt Hamdorff, na meer dan 450 gebouwen en projecten ontworpen te hebben. Zijn bureau wordt voortgezet door zijn zoon Jaap Hamdorff en zijn voormalige partner Theo Rutgers.

---

<sup>1</sup> N. Japikse, *Persoonlijkheden in het Koninkrijk der Nederlanden*,... 1938





Afb. 3 Tekening van Hamdorff voor de nieuwe villa's buiten de stad. Bron: NAI archief Hamdorff.  
Foto G. de Jong

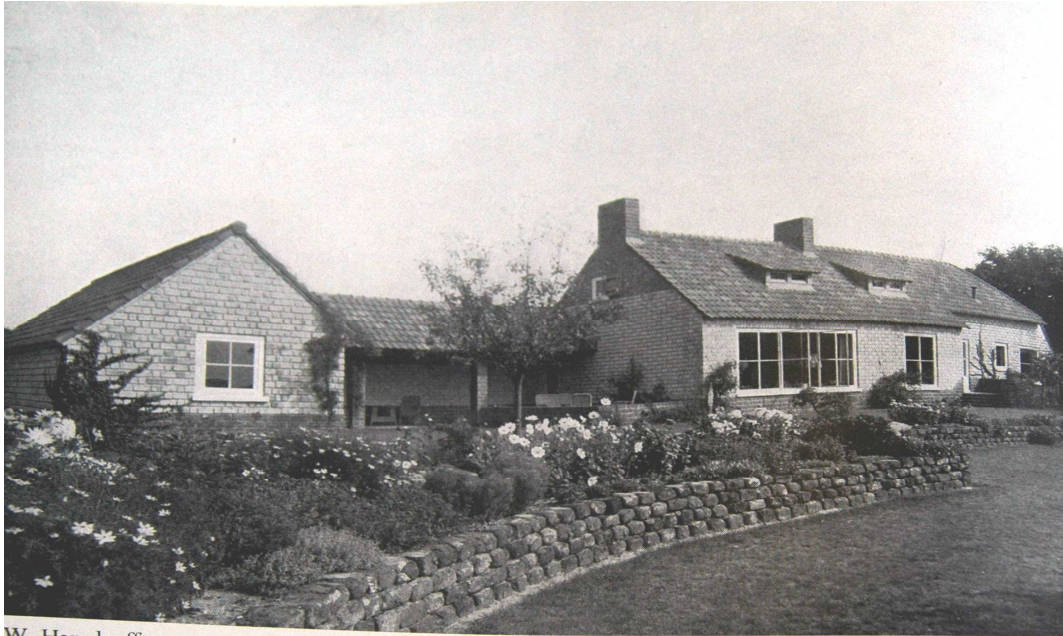
## De Architectonische tuinstijl

Vanaf het begin van de negentiende eeuw begon er een andere tuinstijl te ontstaan. De nieuwe, kleinere huizen hadden een kleiner tuinoppervlak ter beschikking. Vaak hadden de eigenaren minder geld om de tuin te onderhouden. De toen gangbare landschapstijl, vooral geschikt voor grote landgoederen, was niet passend voor deze tuinen. Men ging op zoek naar een nieuwe, moderne tuin die paste bij de nieuwe villa's. (8)

De nieuwe villa was niet, zoals vroeger, gericht op pronken en het imponeren van de bezoeker. In plaats daarvan was deze gericht op het genot van de bewoner en op het gebruik en plezier van de tuin. (9) Hierdoor kwam er minder interesse in het verzamelen van dure uitheemse planten die alleen een korte periode mooi waren en meer interesse voor een comfortabele, duurzame tuin waarin het prettig verblijven was. Bij voorkeur was deze tuin ook onderhoudsarm omdat steeds minder mensen een vaste tuinman hadden.

De stijl die ontstaat voor de kleinere tuin heeft verbanden met architectuur, the Arts en Crafts beweging en met het idee van het "wilde" in de natuur. Schrijvers zijn het er niet over eens of deze tuin de "wilde stijl" of natuurstijl (10), de Arts en Craftstuin (11), of de "nieuwe architectonische stijl" (12) genoemd moet worden. Al deze stijlen hebben echter gemeen dat de beplanting en architectuur dichter met elkaar gaan samenwerken. Soms ontwerpen een architect en een plantenskundige samen een tuin, zoals G. Jekyll en E. Lutyens of Nicholson en Sackville-West. Soms ontwerpt de architect van het huis ook de tuin.

Deze samenwerking kwam voornamelijk voort uit een onder sommige architecten gegroeid ongenoegen over tuinarchitecten die zich te langzaam aanpasten aan het moderne huis en nog probeerden de landschaps- of gemengde stijl toe te passen. (13) Dit was een doorn in het oog van veel architecten, die de oplossing zagen in het zelf maken van een (rudimentair) tuinontwerp. Ook haalden zij banden aan met bevriende tuinarchitecten, om via een samenwerking tot een goed geheel van huis en tuin te komen. (14) Zo werd een balans gevonden tussen huis en tuin, en een goede overgang gecreëerd tussen binnen en buiten.



W. Hamdorff

Afb. 4 Stenen muurtjes: architectuur in de tuin door W. Hamdorff. Bron: *Laren Rijk aan Monumenten*

Deze samenhang tussen architectuur en tuinaanleg toont zich in de tuin door het gebruik van architectonische elementen, zoals stenen banken, muren, en paden. Het komt vaak voor dat de architect de “vastliggende” elementen en stenen elementen in de tuin plaatst en de grote lijnen van de beplanting aangeeft, waarna de precieze planten- en bloemenkeuze door iemand anders wordt bepaald. Zo is de architect er van verzekerd dat het karakter van de tuin strookt met dat van het huis. Andersom is de natuur weer vertegenwoordigd in en om het huis, dat beter in zijn omgeving wordt ingepast, bijvoorbeeld door het gebruik van klimplanten op de gevel of over een pergola, of door bloembakken en perken voor de ramen te plaatsen. Ook wordt er rekening gehouden met de plaats van en het uitzicht uit de ramen bij het aanleggen van de tuin en de verschillende elementen hierin.



Afb. 5 Hamdorff's huis "De Molshoop" aan de Noolse weg in Blaricum: verbonden met de omgeving. Typierend zijn het terras om het huis en de tuinmuur met uitsparingen voor plantjes. Foto: L. Albers

H.P. Berlage is een Nederlandse architect die de buitenruimte gaat meenemen in zijn ontwerpen, bijvoorbeeld door zich bezig te houden met stadsplanning en straatmeubilair. (15) Berlage ontwerpt zelf een tuin bij jachtslot Sint Hubertus. (16) Ook waren er vele architecten die samen gingen werken met tuinarchitecten, bijvoorbeeld J.W. Hanrath die samenwerkte met de tuinarchitecten D.F. Tersteeg en L.A. Springer. Tersteeg werkte ook samen met architecten als E. Cuypers, C. Brandes, J.P. Fokker, en K.P.C. de Bazel. Tersteeg en Brandes werkten vooral nauw samen op het gebied van tuinmetselwerken. (17) Met Cuypers maakte Tersteeg bouw- en tuintekeningen die naadloos bij elkaar aansloten. (18) Tuinarchitect L.A. Springer werkte samen met de architecten A. Salm en K. Müller. (19) Architect H. Copijn ontwerpt villatuinen, bijvoorbeeld te Hilversum De Bremhof aan het Kraanvogelplein (1914), villa Eikenlaan 36 (1923) en villa Inima aan de Gnoelaan (vóór 1924). (20) De Bazel heeft voor "De Maerle" in Huizen in 1906 het huis en de tuin ontworpen en een huis aan het Rozenlaantje in Laren in 1909. (21) Het Prins Hendrikpark te Bussum werd ontworpen door gemeentearchitect J.F. Evers en architect K.P.C. de Bazel maakte plannen voor een villapark op de terreinen van het landgoed Oud-Bussem (ca. 1903) (22)

De tuin- en landschapsarchitect J.P. Fokker stelde een boek samen over wat hij moderne tuinen vond: *Tuinen in Holland*, uit 1932. Hij spreekt zijn voorkeur uit voor materiaal dat "nobel" is, en bedoelt daarmee materiaal wat toont wat het is, geen beton wat zich voordoet als natuursteen of elementen die een duidelijk machinaal karakter hebben. (23) Hij is afkerig van onnatuurlijke planten en bloemen (planten die niet op natuurlijke wijze zijn ontstaan, of niet in het lokale klimaat thuishoren) en oplossingen. (24) De tuinen in dit boek zijn veelal geometrisch, met veel gebruik van bakstenen muurtjes; hoogteverschillen, bijvoorbeeld verhoogde borders met een bakstenen rand; veel robuuste en groenblijvende

struiken; en borders naar Engelse stijl, met bloemen die op kleur gegroepeerd zijn. Vaak is er een hogere beplanting rond het huis, mogelijk om deze af te schermen en de privacy te bieden waar de villa-bewoner behoefte aan had. Vaak is er ook een gazon, dat bereikbaar is via een trapje vanaf het terras. Dit gazon wordt omzoomd door borders, heesters, en bomen, of er staan solitaire bomen op het gras. Er is veel aandacht voor hoogteverschillen in de beplanting, zorgvuldig oplopend naar de achterkant van de border. (25)

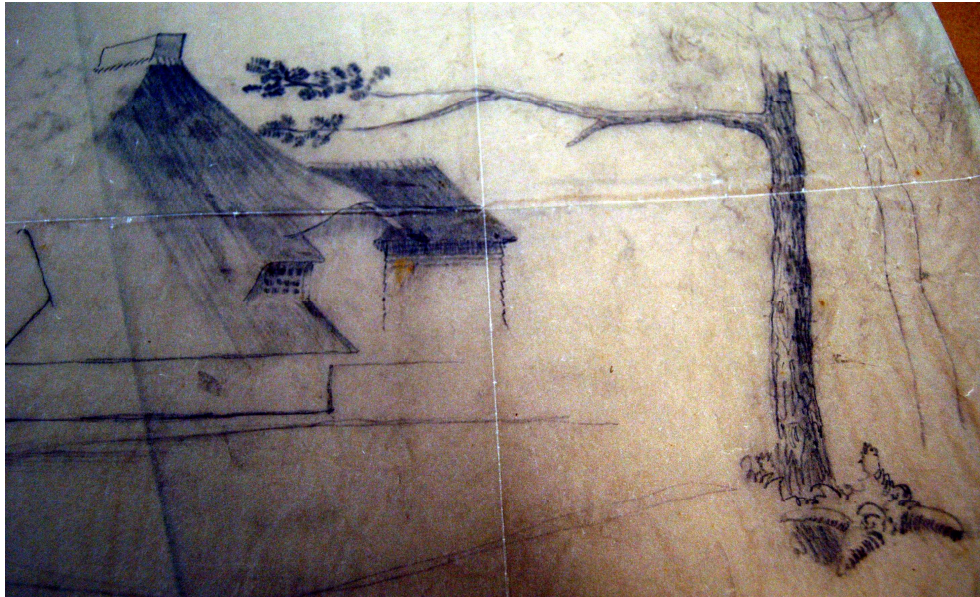
In de nieuwe tuin stonden ook een ander soort planten: duurzame en robuuste heemplanten. De opkomst van plantdeskundigen, die een architect konden bijstaan in het inrichten van een tuin, droeg bij aan het veranderen van de beplanting in de tuin. Gertrude Jekyll is de meest bekende en belangrijkste plantdeskundige: in de door Edwin Lutyens aangelegde tuinen bedacht zij de beplantingsschema's, waarbij ze vooral gebruik maakte van vaste en inheemse planten met een grote nadruk op de rangschikking van kleuren en hoogtes. (26) Dit was een nieuw verschijnsel: ervoor was het gebruikelijk geweest om de border te vullen met felgekleurde eenjarige planten, of om exotische planten bij elkaar te brengen als in een verzameling. Dankzij de zeer succesvolle en smaakvol aangelegde tuinen van Jekyll raakten meer mensen enthousiast voor de vaste plant. In Nederland was een andere contribuerende factor Jac. P. Thijsse, die tussen 1894 en 1910 boeken publiceerde over de inheemse plant. Deze planten werden gebruikt bij het aanleggen van de nieuwe architectonische tuinen. (27)



Afb. 6 De stenen elementen in de tuin worden door Hamdorff ontworpen, zoals dit trapje. Foto van Hamdorffs eigen huis op de hoek van Zevenende te Laren, L. Albers 2009.

### ***Huis, tuin en omgeving in de tekeningen van Hamdorff***

In zijn ontwerpen hield Hamdorff veel rekening met de natuur en de omgeving waarin zijn huizen kwamen te staan, hij zorgde er voor dat de huizen hier qua uiterlijk bij aansloten, maar ook dat de bewoner van het huis zo veel mogelijk van de natuur zou kunnen genieten. Hij besteedde, vóór het ontwerpen, soms dagen aan het bestuderen van de omgeving, de lichtinval, en de zonnestanden, en bepaalde pas daarna de ligging van het huis. (28)



Afb. 7 Zelfs op simpele tekeningen voegt Hamdorff wat natuur toe, hier in de vorm van een boom die het huis omlijst. NAI archiefnr. T55, foto G. de Jong.

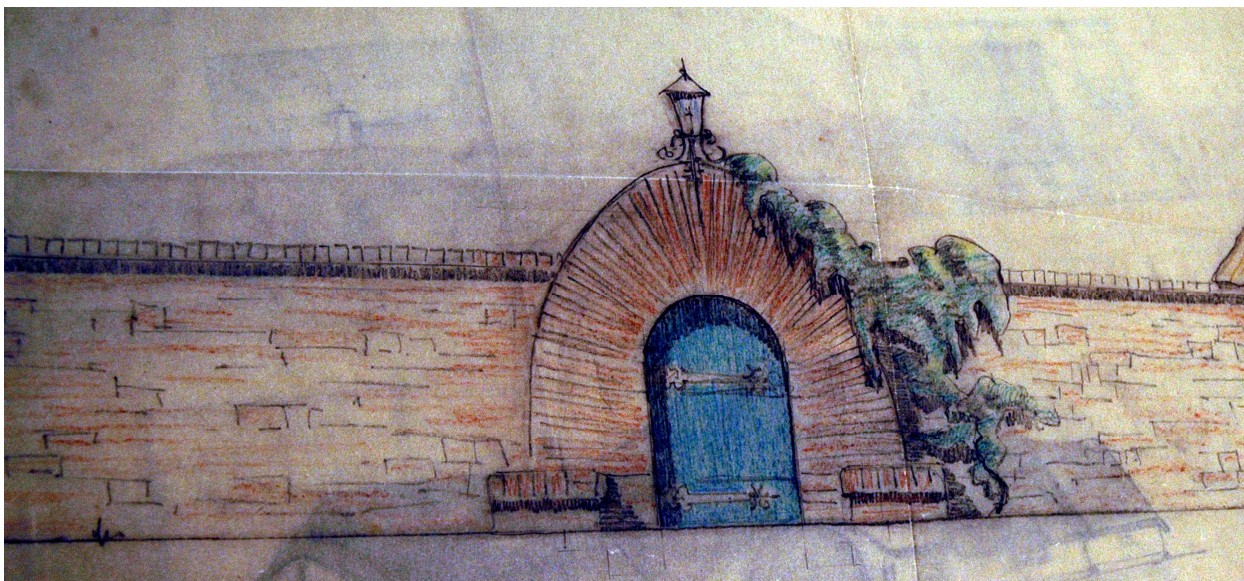
Veel van de huizen zijn van een klein formaat en lijken wat te verdwijnen in de begroeiing. Hamdorff situeerde de woning bij voorkeur tegen een bosrand of in de buurt van bestaande hogere bomen, waardoor het huis een soort bescherming kreeg. Dan voegde hij aan de voorkant van het huis klimplanten, bloembakken, of borders toe om het huis nog meer in zijn natuurlijke omgeving te doen opgaan. Vaak plaatste Hamdorff zijn huis in de hoek van het perceel, om een maximale tuinruimte te verkrijgen en een wijds uitzicht. Ook hierdoor worden het huis en de tuin een geheel, meer dan wanneer het huis midden op het perceel gebouwd zou worden.



Afb. 8 Zichtlijnen vanuit het huis in de tuin, met een blikvangend element op de achtergrond (vanuit het huis.)  
Foto van Oranjestein te Laren, fotoboek collectie Mr M.F. Le Coultre.

Hamdorff plaatste de ramen zo dat ze het mooiste uitzicht zouden geven, en hield rekening met de zichtassen in de tuin. (zie afb. 8) Hij bepaalde in een enkel geval (een zomerhuis aan een Loosdrechtse plas) dat er geen schilderijen aan de wanden tussen de ramen zouden moeten hangen, zodat de lege muren een rustpunt boden voor het oog en het raamkozijn als een schilderijlijst voor het landschap zou zijn. (29) Vaak gebruikte hij kleine ramen, die het huis een ouderwetse en gezellige indruk gaven, maar soms plaatste hij een groot en vierkant raam voor maximale lichtinval en een bijzonder uitzicht op de tuin en de omgeving. Dit komt vooral veel voor bij atelierwoningen.

In het gebruik van materiaal had Hamdorff een voorkeur voor lokale materialen die een natuurlijk uitstraling hadden. Hij gebruikt, vooral in zijn vroege periode, veel rieten daken. Daarnaast werkt hij veel met hout en baksteen (hergebruikte, afgebikte stenen).



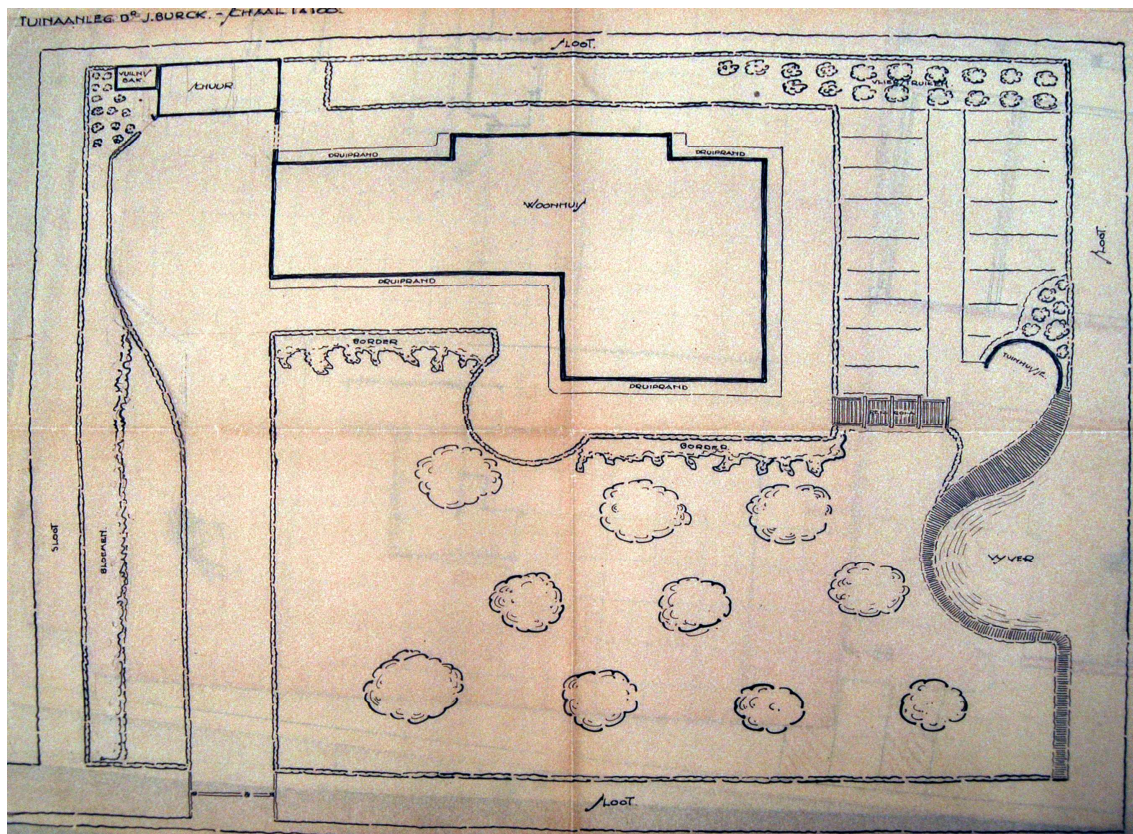
Afb. 9 Hier wordt de natuur getoond door het toevoegen van een klimplant. NAI archiefnr. T55

## Hamdorff's tuintekeningen

Tussen de architectuurtekeningen van Hamdorff die worden bewaard in het NAI zijn tekeningen van tuinen door Hamdorff (zie bijlage 2). Deze zijn vaak heel verschillend in uitvoering maar wat betreft de ideeën lijken ze op elkaar. Sommige van zijn tuinen bestaan nog en zijn ook nog in grote lijnen hetzelfde als op het ontwerp. Andere huizen zijn afgebroken en hun tuin vernietigd. Van weer andere tuinen, zoals van Oranjestein in Laren, zijn afgezien van enkele schetsen, geen gedetailleerde tuintekeningen bewaard gebleven. Het originele ontwerp kan soms wel (zoals bij Oranjestein) en soms niet meer (zoals bij de Larense villa Zevenende) uit de aanwezige restanten of met behulp van (lucht-)foto's worden afgeleid.

### Dokterswoning Kortenhoef 1919

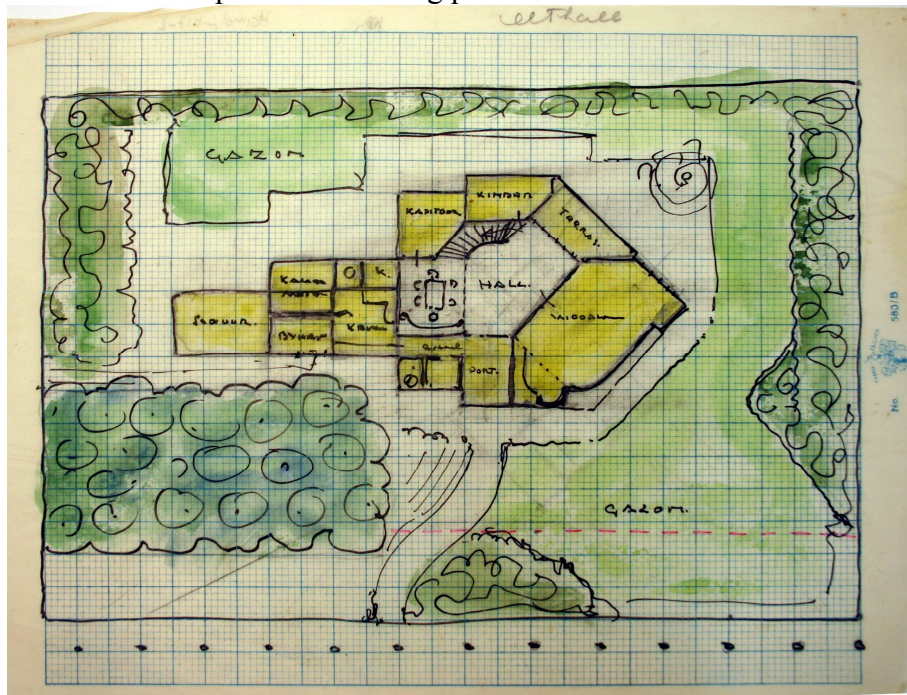
Waarschijnlijk is de dokterswoning voor dhr. J. Burck in Kortenhoef, gebouwd in 1919, het eerste huis waarvoor een tuinontwerp is gemaakt. Het huis is aan drie kanten omringd door water in de vorm van een sloot. Hamdorff heeft hier een halfronde vijver bij gemaakt, met een halfrond tuinhuisje er naast. Het tuinhuisje geeft uitzicht op de vijver en op een gazon met verschillende bomen. Achter het bankje bevindt zich een moestuin, het gazon wordt van het huis gescheiden door een border. Naast de oprijlaan is een lange border voor bloemen getekend. Er zijn geen planten gespecificeerd, behalve een vlier: deze is niet op gebruikelijke manier geplaatst, als een enkele struik of als erf-afschieding, maar lijkt eerder als een boomgaard ontworpen, met meerdere vlierstruiken naast elkaar. Mogelijk heeft dit te maken met de apotheek die zich ook in de woning bevond.



Afb. 10 Dokterswoning voor J. Burck, Kortenhoef, 1919. NAI archiefnr. T14

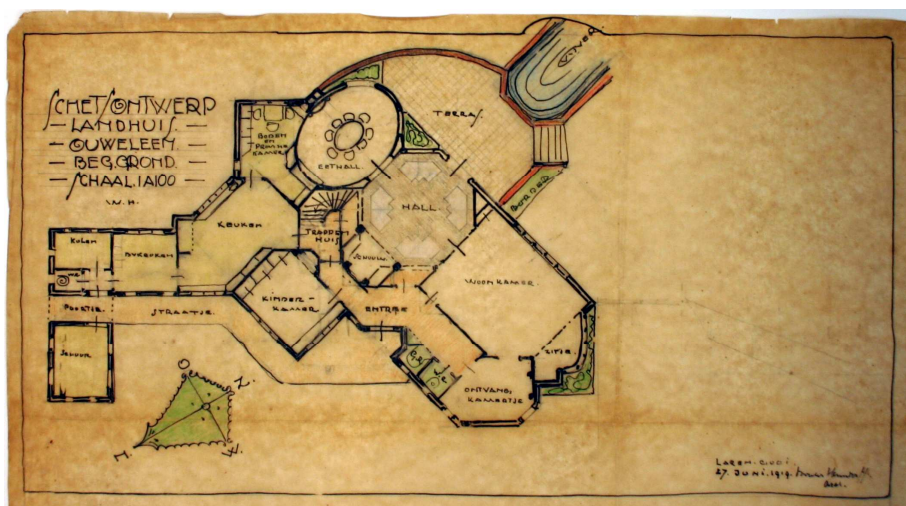
## Oranjestein te Laren 1919

Een ander vroeg voorbeeld is het landhuis van W. Ouweleen. De ontwikkeling van de tuin van dit huis, dat later Oranjestein werd genoemd, is goed te volgen dankzij zes tekeningen. Zij werden gevonden na het rapport van Albers en Guinée over Oranjestein van 2005 (zie p.38 Literatuur). De eerste is een heel klein schetsje, de tweede een plattegrond van het huis met de tuin eromheen op een rechthoekig perceel.



Schets door Hamdorff voor Oranjestein, ongedateerd. NAI Archiefnr.

Vervolgens werd de tuin uitgebreid. Daardoor kon de diepste zichtas, aanvankelijk bedacht als lange vijver, precies noord-zuid worden gelegd. Daar werd ook de richting van het huis bij aangepast.

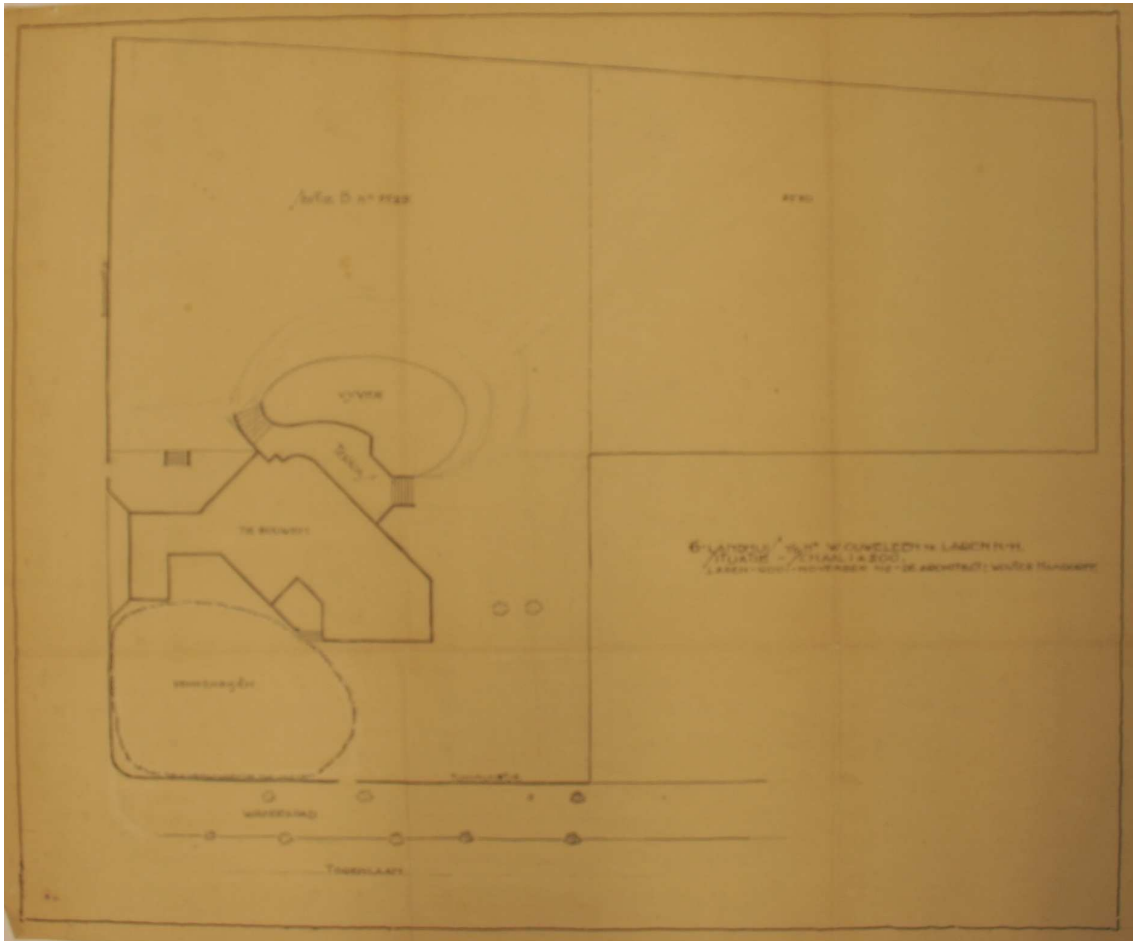


Derde "Schetsontwerp landhuis Ouweleen", 27 juni 1919, W. Hamdorff

De vierde tekening is een bijna identieke blauwdruk van 3 juli 1919.

Tenslotte werd de lange vijver in de as gewijzigd tot een organisch gevormde vijver die direct aansluit bij het terras. De vijfde (niet weergegeven) is daarvan een schets-tekening.



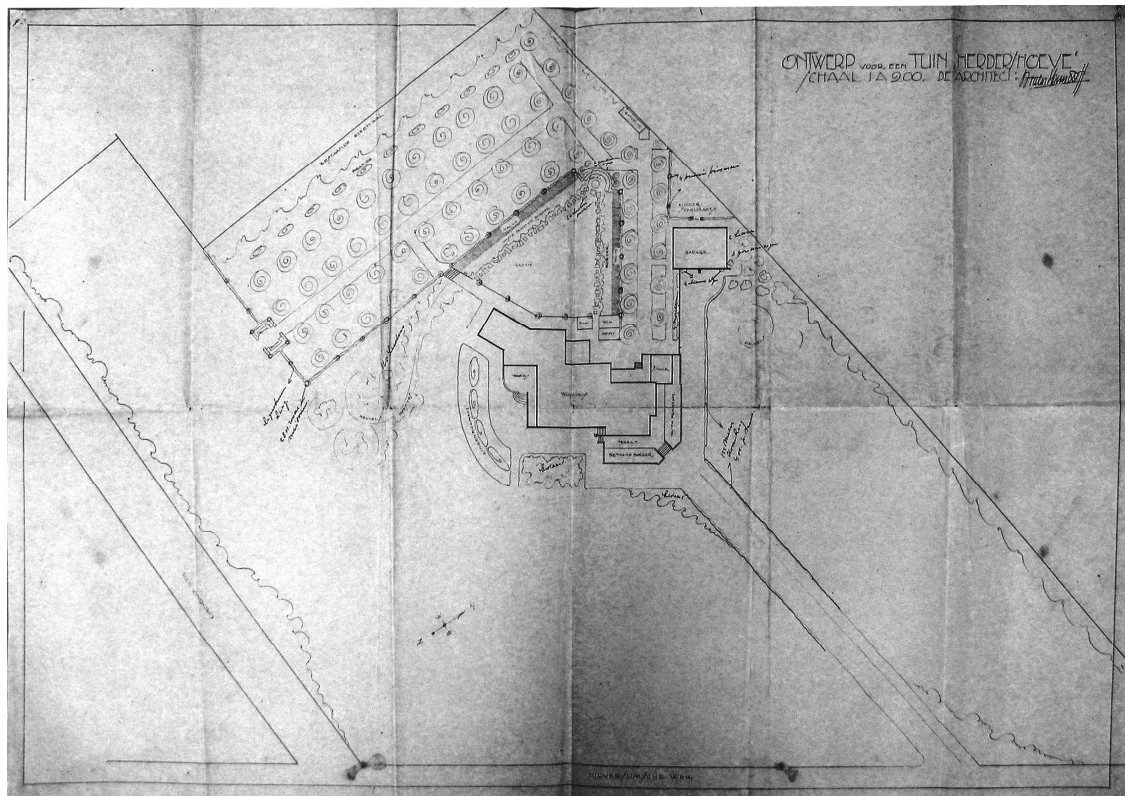


Zesde tekening: grondgebied met nieuwe vijervorm, november 1919 De schuine zichtas over de vijver is met potlood dun ingetekend.



Noord-zuid gelegen as achter de vijver onder het terras van Oranjestein, vergelijk afb. 8

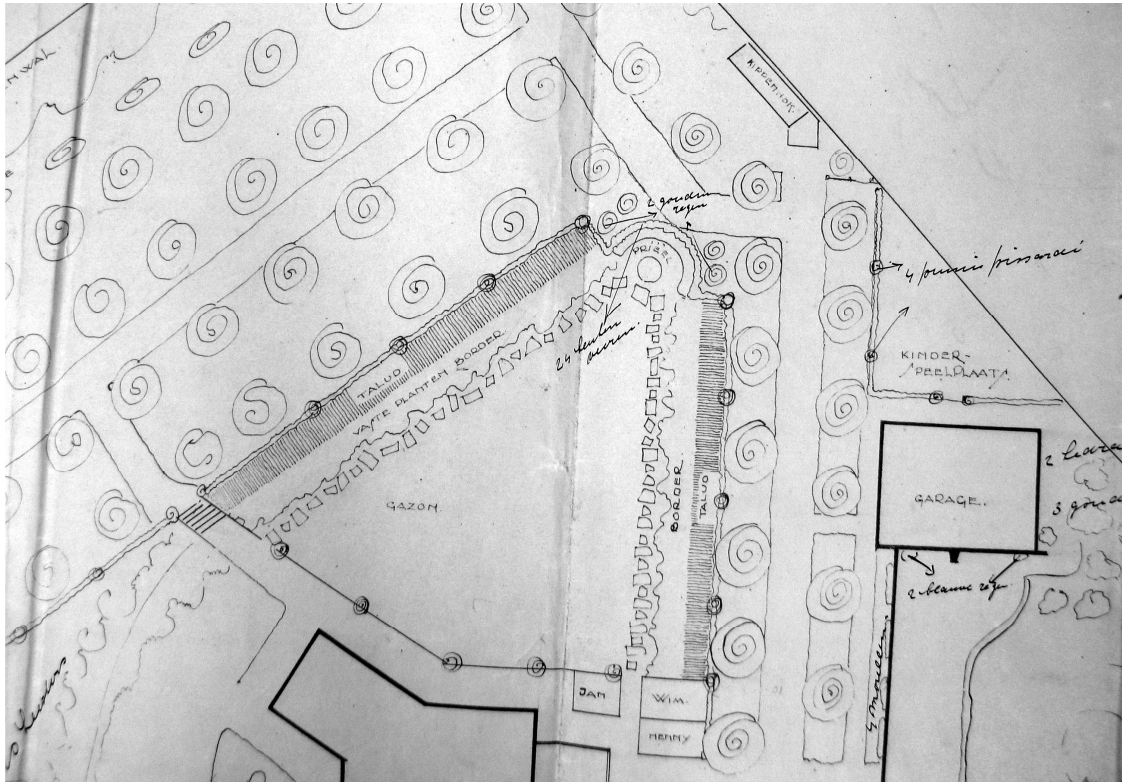
## Herdershoeve te Laren 1919-1922



“Ontwerp voor den tuin Herdershoeve”, gesigeneerd W. Hamdorff , niet gedateerd, NAI archiefnr. T17

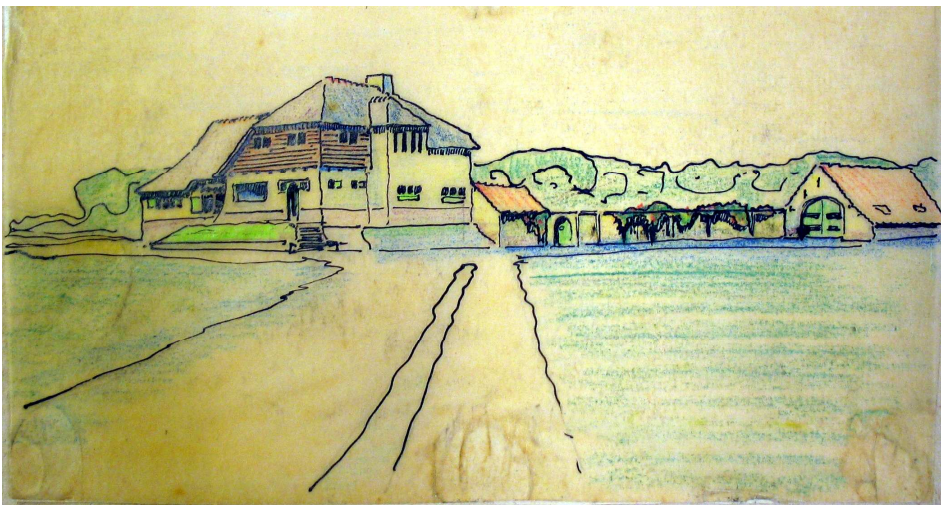


Herdershoeve volgens tuinontwerp met toegangsweg, trap naar terras om het huis. Gevelbeplanting en bloembakken. Foto Ernst Wortel.



Afb. 11 Detail van de ontwerptekening van de tuin van Herdershoeve.

Op één van de ontwerptekeningen van het huis Herdershoeve (1919-1922) is een tuin te zien, zoals deze op meer tekeningen voorkomt: de grote lijnen zijn aangegeven en ook een aantal vaststaande elementen, zoals een flagstone pad, border, talud, prieel, kinderspeelplaats, een toegangsweg, bomen en een boomgaard. Daarnaast zijn er op de tekening, in een ander handschrift en met een andere pen, de Latijnse benamingen van planten geschreven, maar ook het woord “bestand” bij de bloemperken van het terras. In 1921 werd het huis verbouwd. Het is goed mogelijk dat, nadat Hamdorff de tuin in grote lijnen had ontworpen en bomen en perken had ingetekend, een plantenskundige de fijnere details van de tuin invulde.



Schetstekening T 17. Tuinen om het terras van het huis; een pergola leidt naar de garage

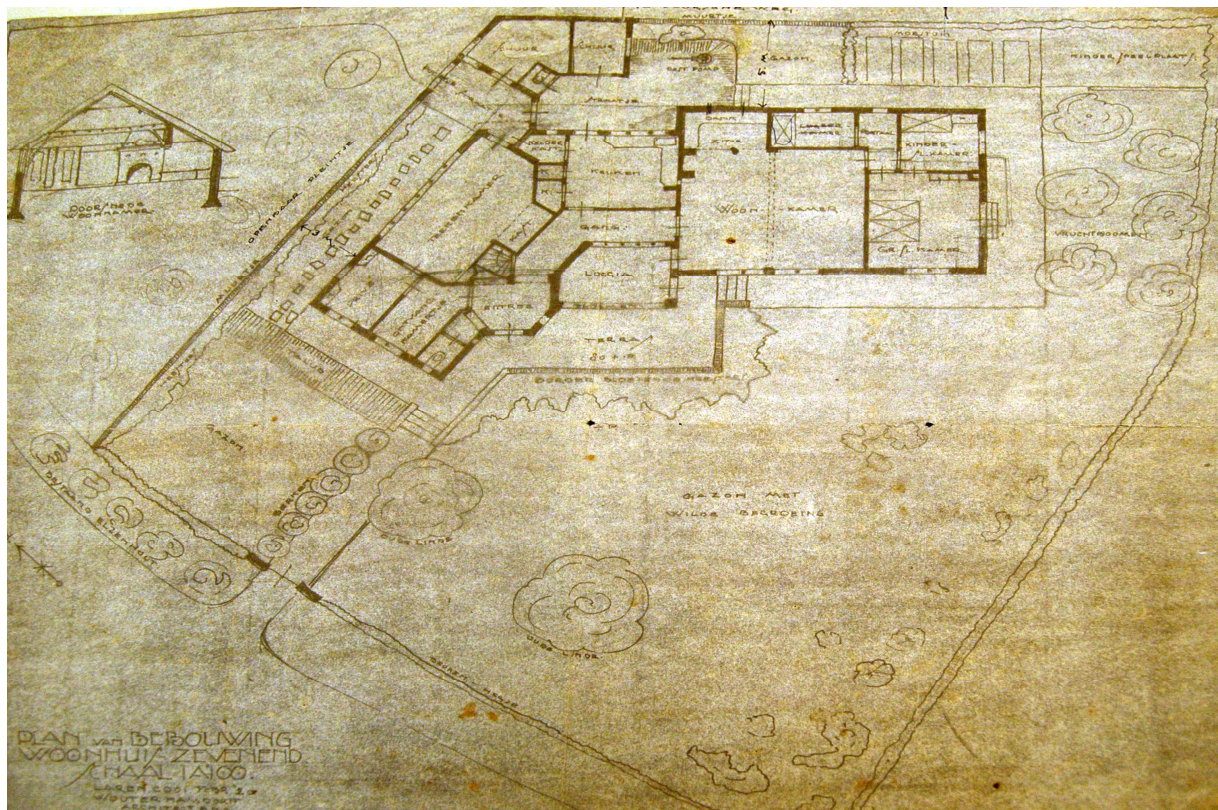
## Huis en Atelier Hamdorff te Laren, 1920-22

Onderstaande tekeningen tonen het huis dat Hamdorff voor zichzelf en zijn gezin maakte in Laren, met een ruimte voor zijn architectenbureau, gebouwd tussen 1920 en 1928. Het huis staat in de punt van de Zevenender Drift en de Lage Vuurscheweg. Er zijn twee tekeningen bewaard gebleven, waarop te zien is dat hij zijn plan heeft aangepast aan de beschikbare grond.

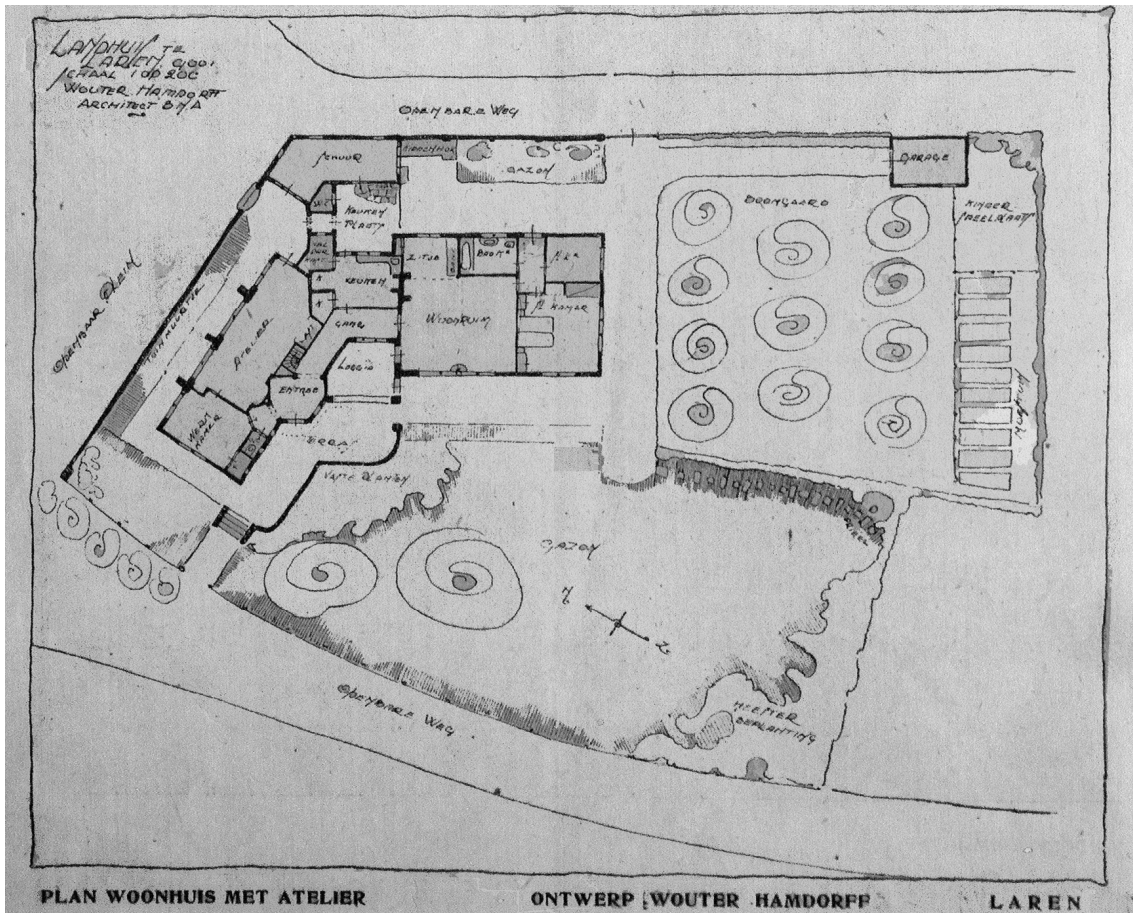
Het tuinontwerp is een combinatie van bestaande en nieuwe elementen. Zo heeft Hamdorff rekening gehouden met bestaand elzenhout en twee oude lindes. In de plattegrond staat een noordpijl. Hij heeft een boomgaard getekend, heesters, een gazon “met wilde begroeiing”, een pad van flagstones naast het huis dat langs een rij heesters leidt, berkenbomen, een talud, een beukenhegje, vruchtbomen, een moestuin, een border en een kinderspeeltuin.

In de situatie anno 2009 zijn de bomen van het grasveld verdwenen. Van de boomgaard zijn enkele oude bomen bewaard en in de zuidpunt staan oude dennen en een Amerikaanse eik. De tuin die bij dit huis hoort is ietwat veranderd en het lijkt alsof de weg die langs het huis loopt sinds 1920 een stukje is opgeschoven en de tuin kleiner heeft gemaakt. De tuin is meer begroeid dan het ontwerp toont. Een van de lindes (die op de tekening al beschreven is als “oude linde”,) staat er nog. Ook is het lager gelegen gedeelte nog aanwezig, evenals het kleine trapje en het talud die het hoogteverschil overbruggen. Verder is, behalve de basisvorm, weinig van de originele tuin te zien, voornamelijk omdat latere bewoners er veel planten bijgezet hebben. Afbeelding 6 toont het huis en de tuin in de huidige situatie.

In de tuin aan de Zevenenderdrift in Laren is een haag van meidoorn, vliegdennen, een hazelaar, een toverhazelaar, een vlier, rododendrons, een moeraseik, een zilverspar, en grove dennen (waarvan één met dubbele stam) te zien, welke ook mogelijk nog in het originele tuinplan thuishoren.



Afb. 12a Eigen woonhuis in Laren, tekening februari 1920. NAI archiefnr. T22

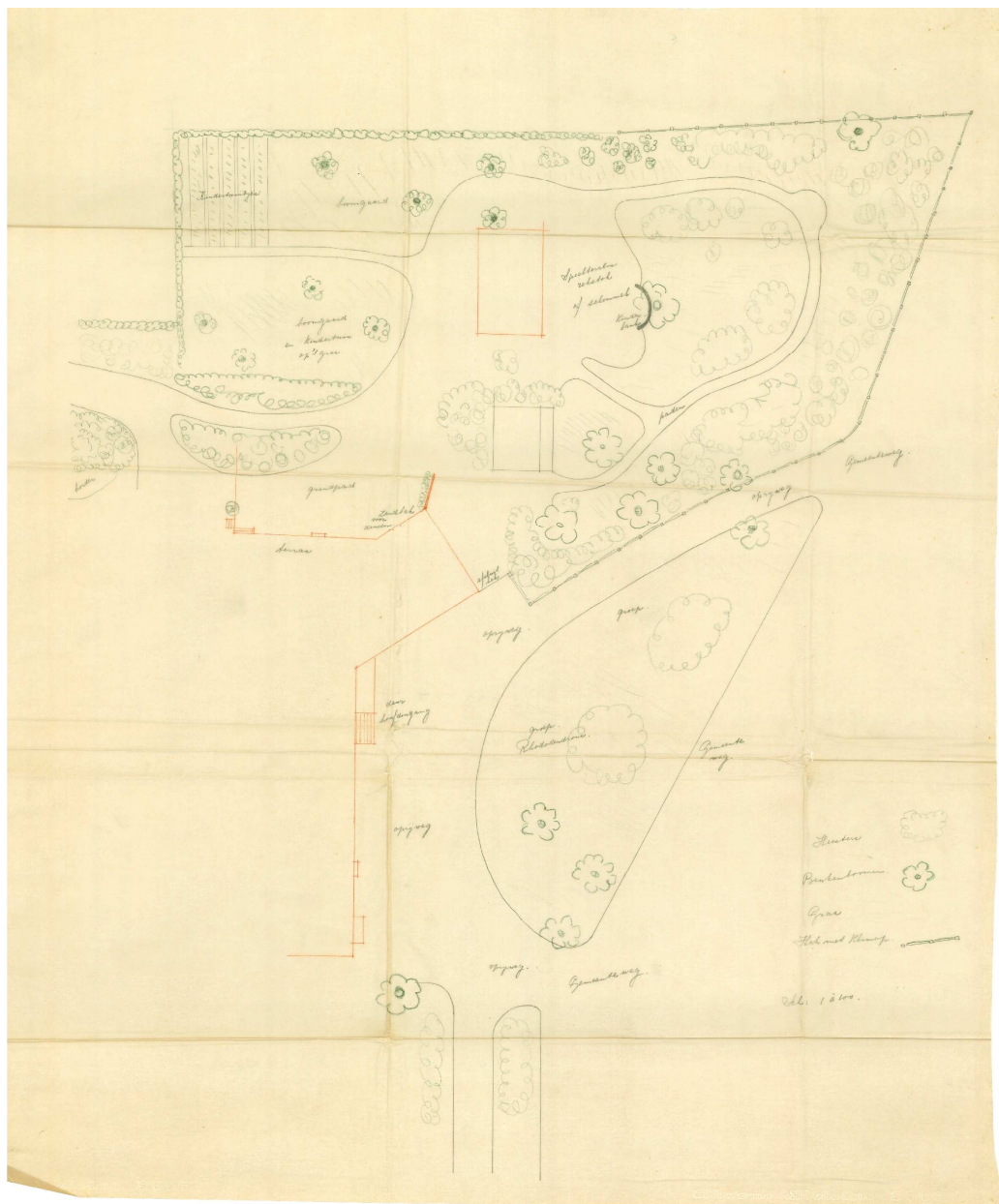


Afb. 12b Woonhuis van W. Hamdorff in Laren. Publicatie in Architectura, 1922



Trapje in de tuin van het voormalige woonhuis van Hamdorff. Foto L. Albers 2009

## De Braey, Laren 1924 - 1926



Afb.13 Huize de Braey, archiefnr. T43. Foto: NAI.

Bij de verbouwing door Hamdorff van Huize De Braey in 1924-26 voor Dudok de Wit te Laren, is een tuinontwerp gemaakt. Hoewel dit tuinontwerp er uit ziet als een zeer snelle schets en gemaakt is op heel dun papier, is dit een van zijn meest bijzondere en meest uitgebreide tuinontwerpen. Echter, het is een voor Hamdorff zeer ongebruikelijk tuinontwerp: de bomen zijn niet getekend in de voor Hamdorff typische spiraalvorm maar in een meer gangbare vorm van een punt met een cirkel er omheen, het handschrift is niet Hamdorff's gebruikelijke handschrift maar een snel en schuin handschrift. Het ontwerp is het enige ontwerp dat een legenda bevat.

De tuin bestaat uit een aantal vakken in ronde, met de hand getekende vormen, die om het huis en om de oprijlaan heen liggen. Er is gespecificeerd waar bomen en waar heesters geplaatst moeten worden. Verder zijn aangegeven: rododendrons, een zandbak voor kinderen,

een grindpad, een boomgaard en kindertuinen, een speelterrein met ruimte voor een rekstok of schommel, een terras, en een kinderbank. De kinderbank is wel in Hamdorff's typische halfronde vorm. De paden lopen op soepele, ronde wijze door de beplanting, in één van de paden is een komvormige ruimte te vinden die niet verder gespecificeerd is, maar waar een bank geplaatst kon worden.

In de huidige situatie is de basisvorm van het ontwerp van de tuin nog te herkennen. De rondlopende borders hebben nog globaal dezelfde rondingen. Ook de ronde border die voor het huis ligt is, in enigszins gewijzigde vorm, nog herkenbaar. De eigenaren vertelden dat een deel van de tuin is verkocht en dat er dingen zijn toegevoegd (zoals een vijver en een tuinhuisje) en weggehaald (zoals het zitbankje onder een boom), en dat er een diep uitzicht over het bouwland achter de tuin was. Er zijn diverse oude bomen. Enkele rododendrons zijn zo oud dat ze waarschijnlijk dateren van de oorspronkelijke tuinopzet. In de tuin zijn nog steeds vele kleine paadjes die de begroeiing doorsnijden en hier ruimte bieden voor een wandeling. De trapjes bij het terras zijn grotendeels nog origineel, maar er zijn ook nieuwe stenen elementen toegevoegd, zoals een vaas en een borderrand.

In de tuin van huize De Braey in Laren zijn een vliegden, een Amerikaanse eik, tamme kastanjes in een groep van vijf, een hulstbosje, beuken, een douglas, een ronde taxushaag, een sierappel, en een sierpruim gevonden. Deze passen alle bij het ontwerp uit het begin van de twintigste eeuw.



De Braey, de lange as bood vroeger zicht over een bouwland op het dorp Laren. Foto L.Albers 2009

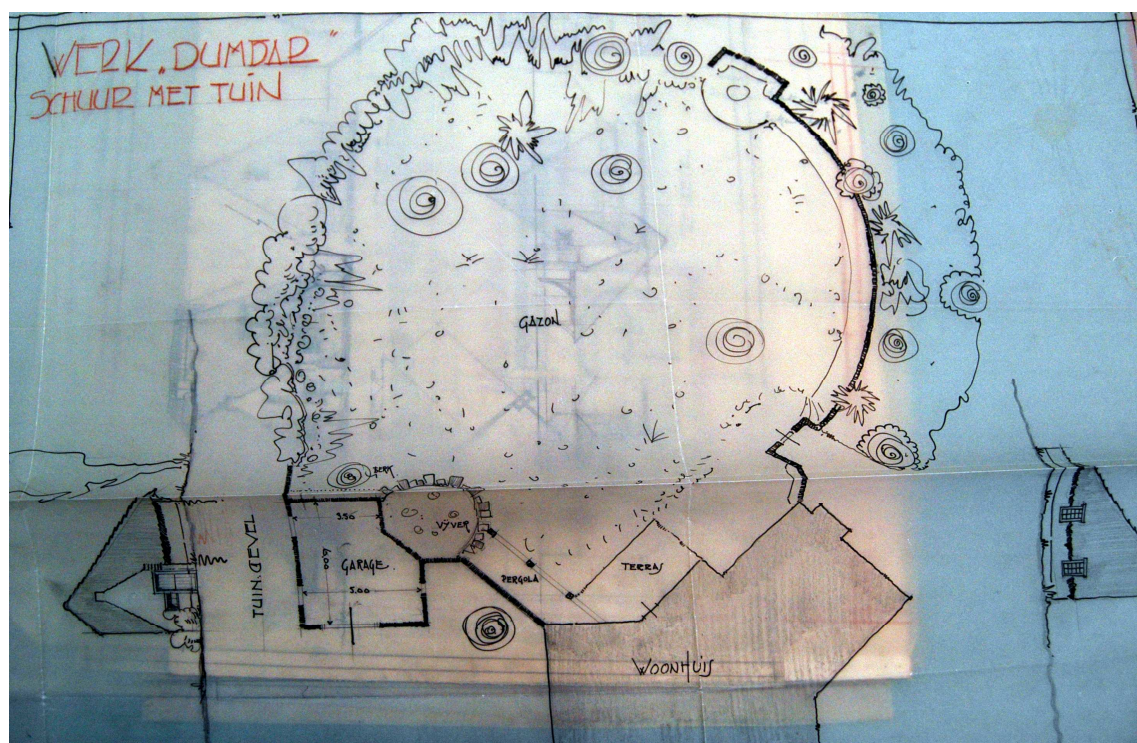


Afb. 13: De tuin van huize De Braey. Foto I. Albers 2009



## Atelierwoning voor G. Dumbar, Hilversum 1927-1928

Een latere tekening is die voor de atelierwoning voor G. Dumbar in Hilversum, ontworpen tussen 1927 en 1928, voor de grootouders van de huidige bewoners. Het huis is gebouwd als atelier en kantoor, met een woning voor de tuinman. Een tekening toont het ontwerp voor de schuur en de tuin. Deze tuin is bijna volledig rond en was bedacht met een gazon in het midden, heesters en andere beplanting aan de rand en enkele bomen op het gazon. Er is een vijvertje dat omkransd wordt door vierkante, platte stenen (flagstones), Tussen het huis en het vijvertje is een pergola getekend, en aan de achterzijde van de tuin een zitje. Een berk is gespecificeerd.



Afb. 14 De tuin voor G. Dumbar in Hilversum., 1927-28. NAI archiefnr. T84

De huidige bewoners van het huis vertelden dat er nooit een gazon is geweest, maar dat het midden van de tuin altijd gevuld is geweest met bloemen. Het is niet duidelijk of deze uitvoering door de vroegere eigenaren ook met Hamdorff is overlegd. De tuin heeft nog steeds dezelfde ronde vorm en ook de vijver met de stenen bestaat nog evenals de door Hamdorff getekende muur met een poortje er in. (Zie afb. 16) De pergola is er geweest, maar bestaat nu niet meer. In de tuin staan een treurwilg, een appelboom en pruimenboom, berk, gouden regen, rododendrons, een hazelaar en een larix. De tuinmuur vertoont uitsparingen waarin plantjes kunnen groeien, datzelfde is te zien in de muur van het terras van Oranjestein, dat in 1919-1920 door Hamdorff werd gebouwd.

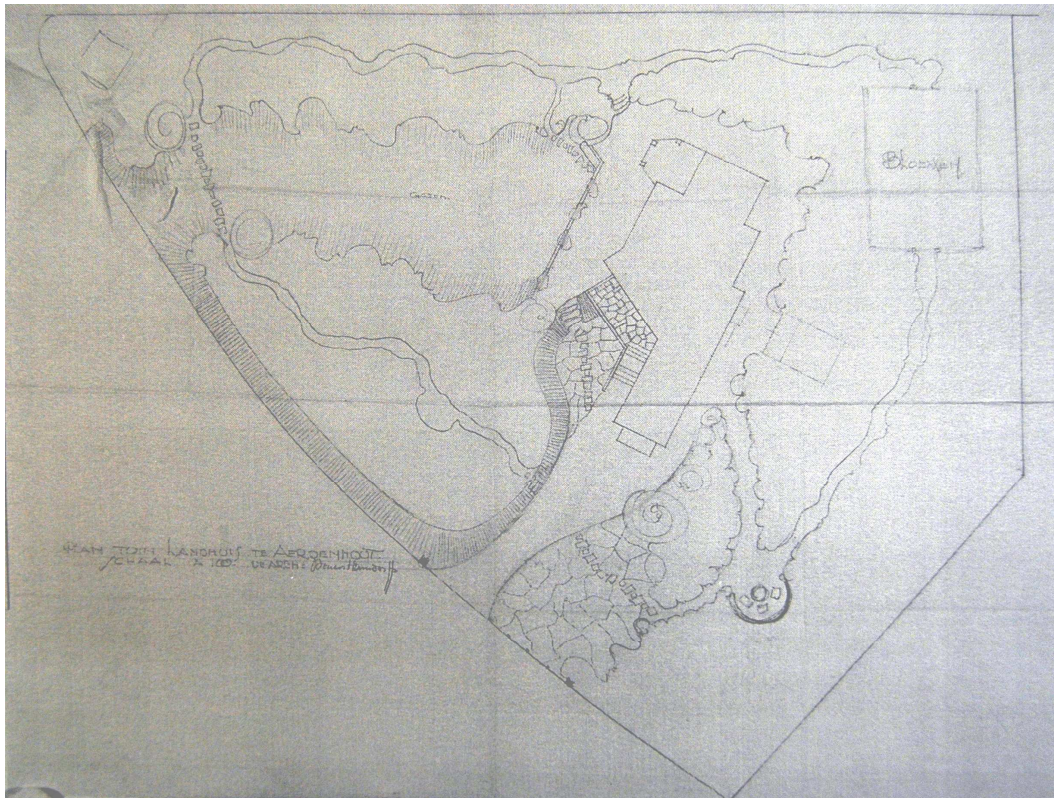


15 Detail houten afdakje garage voor Dumbar. Foto L. Albers



Afb. 16 Tuinmuur met poortje bij het huis voor Dumbar. In de muur zijn uitsparingen voor plantjes. Foto L. Albers

## Tuin bij landhuis 't Zand te Aerdenhout, 1928-1929



“Plan tuin Landhuis te Aerdenhout”, gesigeneerd Wouter Hamdorff, NAI archiefnr. T118

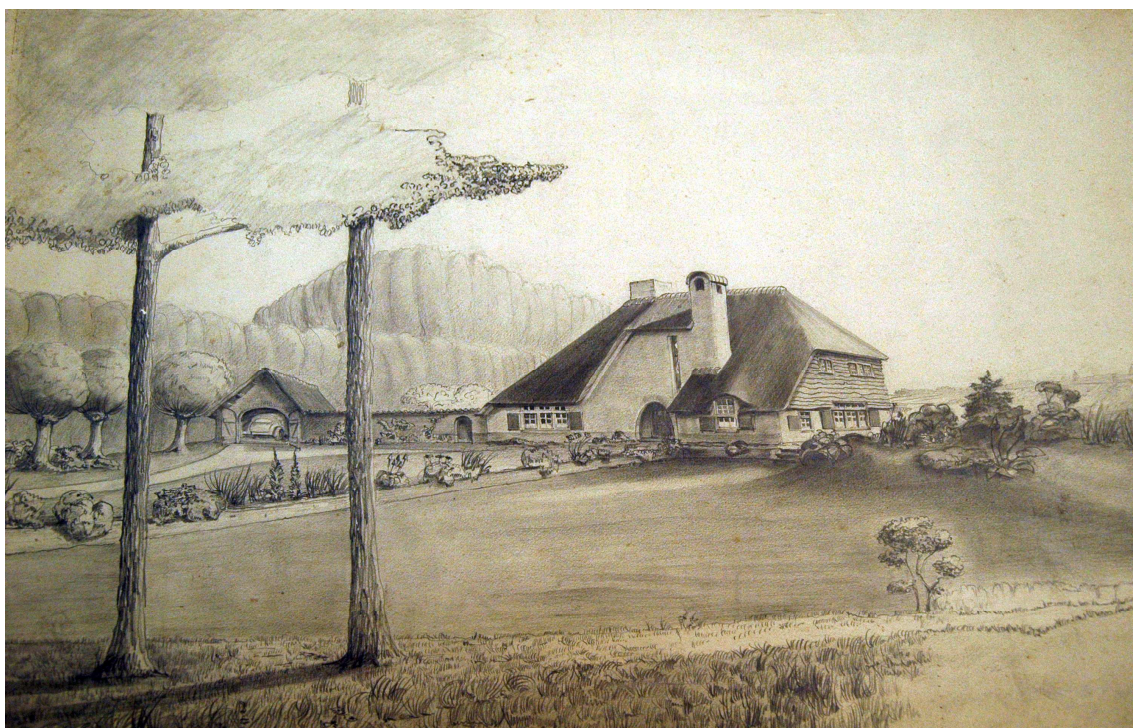
In het tuinplan is de indeling van de tuin rond het huis aangegeven. Vanuit het grote raam kijkt men op een diep gazon. Een onregelmatig slingerpad loopt om de gehele tuin, leidt met behulp van flagstones over het gazon en door de rechthoekige bloementuin. De garage is naar de weg toegekeerd.



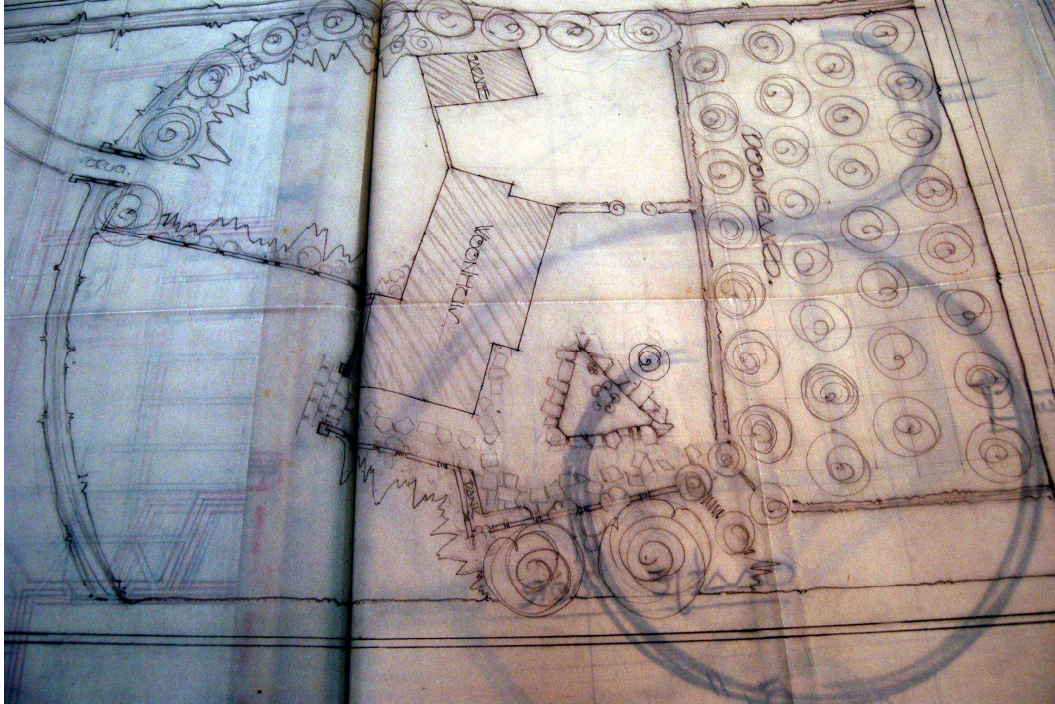
Lanhuus door Hamdorff te Aerdenhout, oktober 2009, foto L. Albers

## Landhuis voor M. Pilaar Goes 1939-1933

Tussen 1930 en 1933 tekende Hamdorff het ontwerp voor het landhuis van dhr. M.A. Pilaar te Goes. Dit huis is te zien op een grote schets in grijstinten met veel planten en bomen ingetekend. Het daadwerkelijke tuinontwerp is anders dan deze situatietekening. In het tuinontwerp is de tuin aan één kant begrensd door een grote boomgaard, aan de andere kant loopt de tuin in een ronde vorm, begrensd door een slootje, dat men met een brug kan oversteken. De tuin is verdeeld in verschillende onderdelen: twee gazonstukken aan de voorkant, waarvan een omzoomd wordt door een rij bomen en heesters. Achter het woonhuis en de garage (verbonden via een pergola) liggen drie verschillende delen: de boomgaard, een deel met gazon en een deel met terras en tegels en een kleine, driehoekige waterbak, die aan de randen is versierd met grote onregelmatige tegels of stenen. In de hoek van de betegelde tuinruimte, met de rug naar twee grote bomen, staat een bank in een L-vorm, waarvandaan er uitzicht is over de vijver naar een boom, een opening in een heg en de boomgaard.

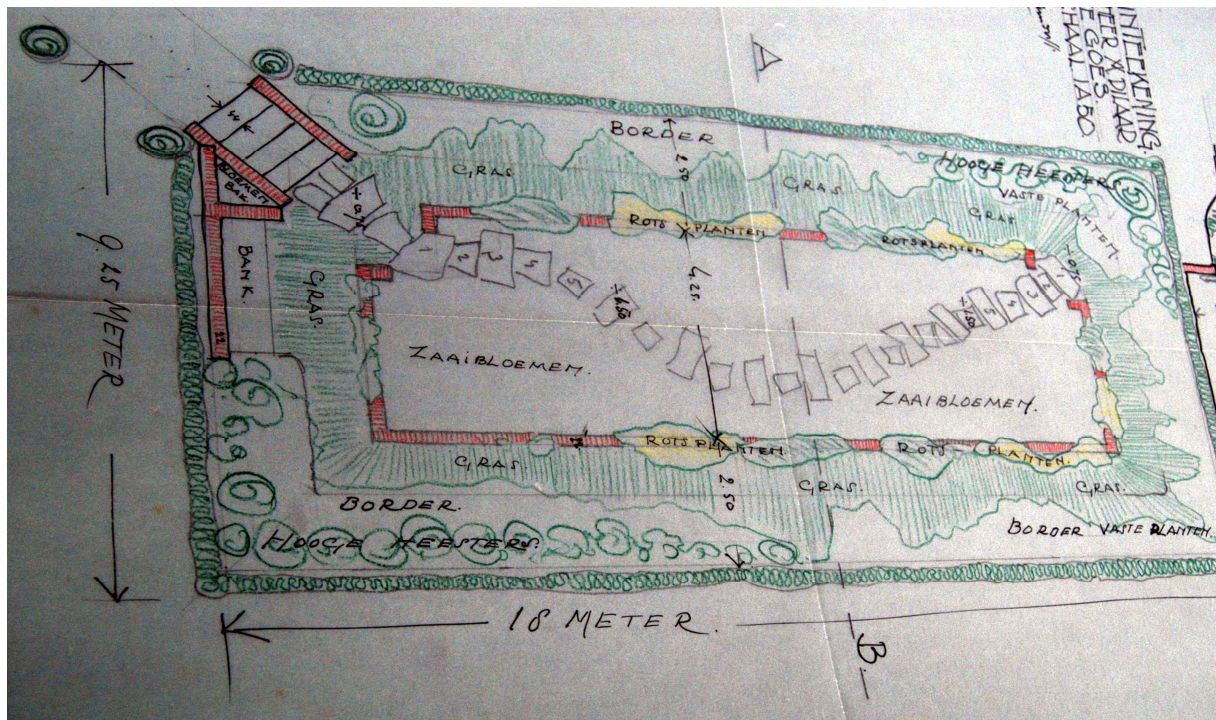


Afb. 17 Situatieschets van het huis van dhr. Pilaar te Goes, NAI archiefnr T117



Afb. 18 Tuinontwerp voor dhr. Pilaar te Goes, 1930-33, NAI archiefnr .T117

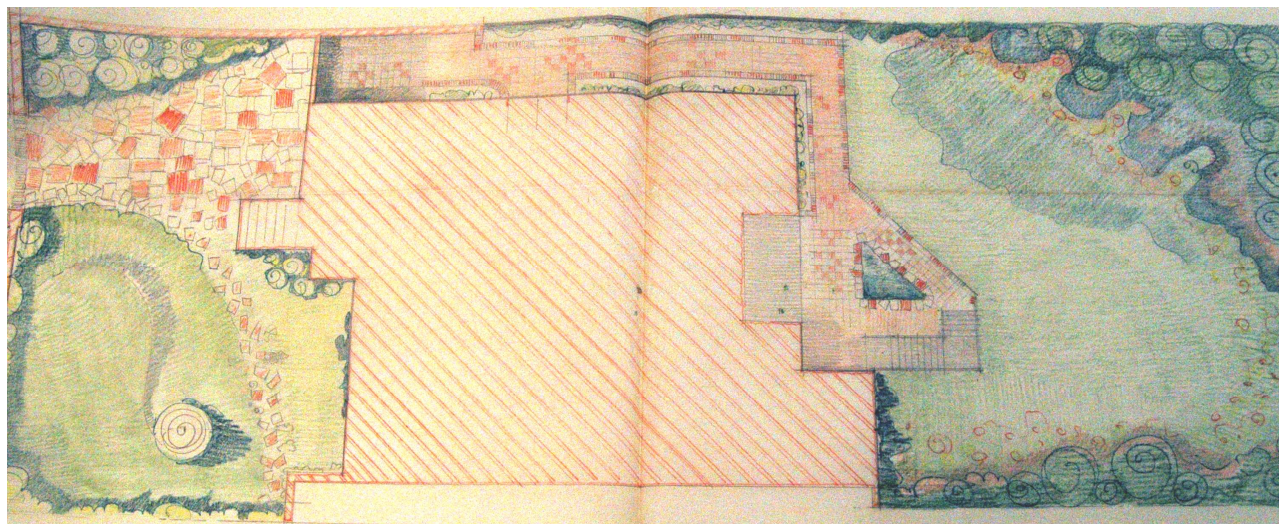
Daarnaast bestaat er nog een ander plan, dat mogelijk voor een apart gelegen deel van de tuin is gemaakt. Dit is een rechthoekige tuin die lager ligt, want er loopt een trapje naar toe. In het midden is een groot vlak voor zaaibloemen, omgeven door stenen, waar een kronkelend pad van flagstones doorheen loopt. Om dit vak heen ligt gras, borders voor vaste planten, een border voor hoge heesters en een rand van stenen en rotsplanten. Aan een van de korte kanten is een rechte bank, waarvandaan men de tuin in de lengte kan overzien. Tussen het trapje en de bank is een bloemenbak getekend.



Afb. 19 Tweede tuintekening voor verdiepte tuin voor dhr. Pilaar te Goes

## Kortenaerstraat Enschede 1932

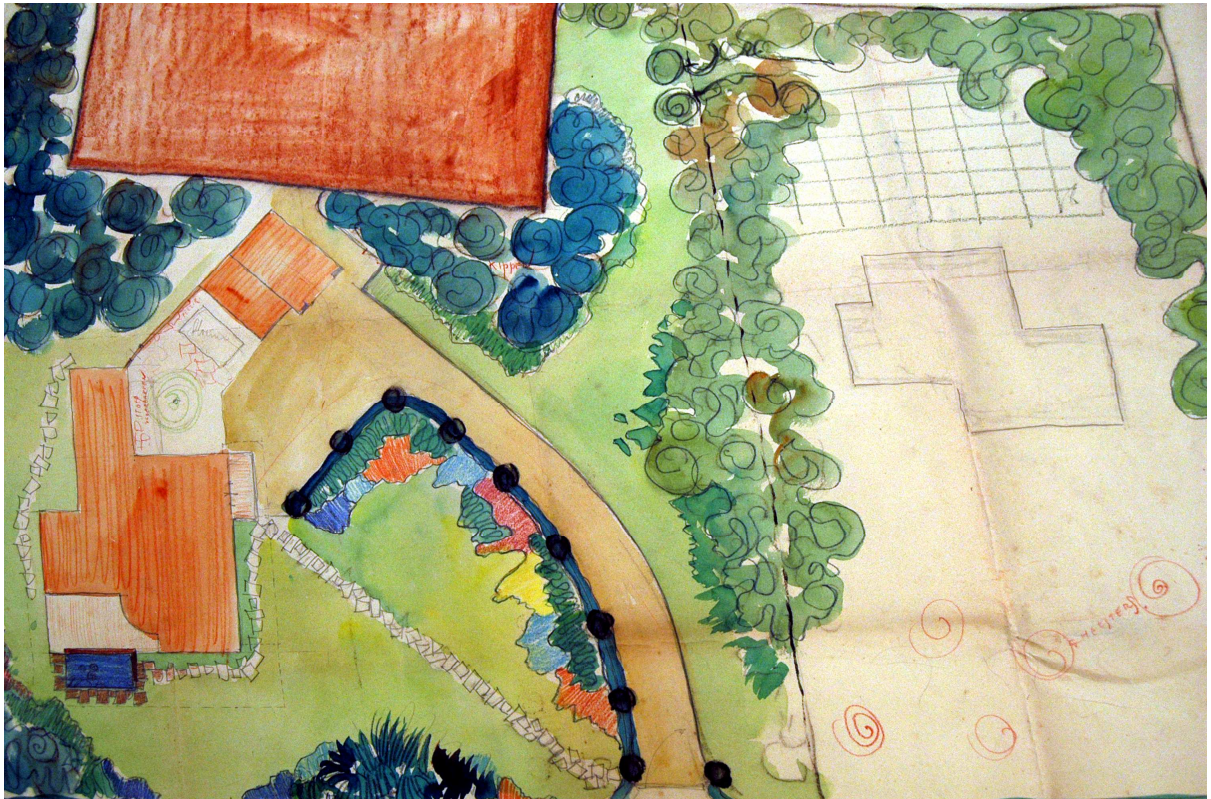
Voor dr. J. Langelaan heeft Hamdorff een woning ontworpen in 1932, aan de Kortenaerstraat 3 in Enschede. Voor dit huis ontwierp Hamdorff een tuinplan met mozaïek-tegels, bomen, heesters, een bloemenperk, tuinpaden en een driehoekige waterbak. Vóór de heesters aan de rechterkant bevinden zich gele en rode aanduidingen in potlood, wat gezien de plaats waarschijnlijk bloemen zijn.



Afb. 20 Ontwerp voor dhr. Langelaan te Enschede, 1932

## Hoefloo te Laren 1934

In 1934 ontwierp Hamdorff een landhuis voor dhr. J. Ruizendaal, aan de Hoefloo te Laren. Hij maakte een gekleurde tuintekening, waarin heesters, bloemen, een stoep, een perzik, en een plaats voor de kippen zijn getekend en met naam aangeduid. Verder toont het ontwerp verschillende bomen, heesters, bloemen, een stenen pad, een toegang tot de garage en een rechthoekige waterbak (zoals ook te zien is op De Braey en Oranjestein.) De kleuren van de bloemen zijn paars, turkoois, en oranje. Het is niet duidelijk of deze kleuren gekozen zijn alleen om aan te geven dat het bloemen betreft, of dat dit de daadwerkelijke kleuren zijn die Hamdorff in de tuin wilde zien.



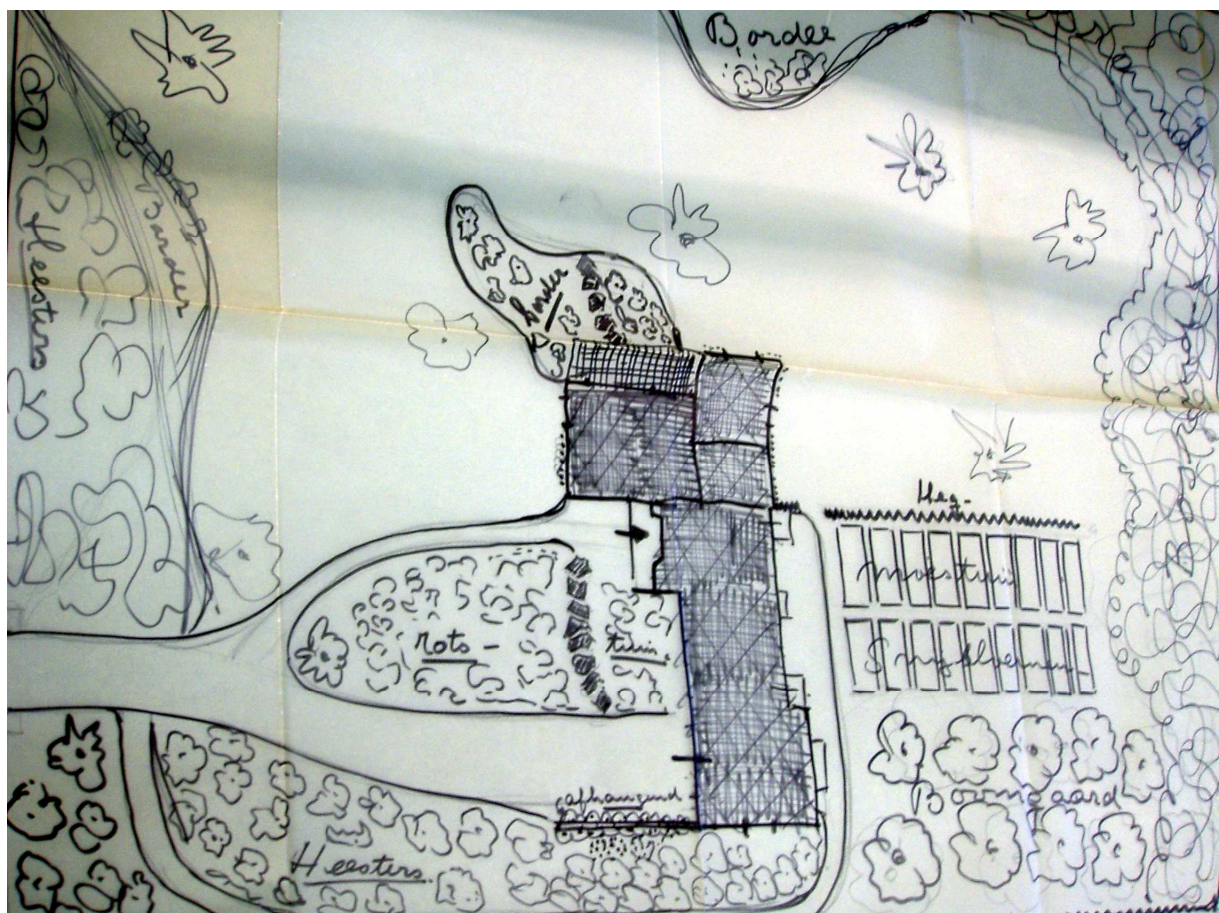
Afb. 21 Ontwerp voor dhr. J. Ruizendaal, aan de Hoefloo te Laren, 1934



Afb. 22 Ontwerp voor Dorothee van Walree, Valkenbergweg te Rhenen-de Steeg, 1935-37

Tussen 1935 en 1937 ontwierp Hamdorff een landhuis voor Dorothee van Walree, aan de Valkenbergweg te Rhenen-de Steeg. Bij dit landhuis is een tuin getekend waarop een treurwilg bij een klein vijvertje, een plataan, een appelboom, een douglas, een larix, een pinus, rozen en snijbloemen zijn aangegeven. Verder toont de tekening een rechte border voor snijbloemen dicht bij het huis, en verderop in de tuin een waterpartij, kronkelige paden en kronkelige borders met heesters, en enkele bloemen in rood, geel, en blauw.

In Huizen ontwierp Hamdorff vele woningen, waaronder het landhuis en de bijbehorende tuin voor de familie Vrakking, aan de Noord-Crailoseweg. Dit ontwerp is gemaakt tussen 1955 en 1956. Het bestaat uit een heel ruw schetsontwerp voor een tuin, dat afwijkt van Hamdorff's andere tekeningen en overeenkomsten vertoont met de tuintekening voor De Braey: de bomen zijn op een andere manier getekend dan de typische Hamdorff-spiraal, er is een ander handschrift, er is geen onderscheid gemaakt tussen bomen en heesters, wat iets is dat Hamdorff normaal wel doet. Op de tekening zijn aangegeven een boomgaard, heesters, een moestuin, een siertuin, een rotstuint, een border, een heg, de bosrand, en een onleesbaar geworden tekst die lijkt te spreken over seringen. Verder zijn in de tekening een rond tuinbankje te zien, en bomen of heesters op het gazon. Alle borders en lijnen zijn rond en dynamisch behalve die van de nutstuinen. Deze zijn dan ook afgescheiden van de overige tuin door een heg. Ook deze tuin lijkt door een ander dan Hamdorff getekend, maar de inhoud ervan is typisch Hamdorff.



Afb. 23 Tuinontwerp voor familie Vrakking, aan de Noord-Crailoseweg in Huizen, 1955-56

Dit huis, en de bijbehorende tuin, zijn recentelijk gesloopt.



## Kenmerken van Hamdorff's tuinen

Hamdorff's tuinen maken veel gebruik van stenen en architectonische elementen, vaak met een rustiek karakter, bijvoorbeeld lokaal gevonden keien, onregelmatige flagstones of uit Engeland geïmporteerde vuursteen (flint) voor de tuinmuur van Oranjestein. Hamdorff tekent dikwijls stenen zitjes, paden, verhogingen, trapjes, en vijvers. Ook maakt hij veel niveauverschillen in de tuin, meestal afgebakend door een stenen muur en een trapje. Een ander architectonisch element is het feit dat hij de tuinen zeer duidelijk indeelde naar bepaalde functies, zoals een architect dat doet met de kamers van een huis. In de tuinen specificieerde hij de "kinderplaats", het zitje, de plek voor snijbloemen. Dit toont de gedachte van het continueren van de architectuur van het huis in de tuin, wat zeer typisch is voor de architectuur uit die tijd.

In tegenstelling tot de meeste tuinen in Architectonische stijl kenmerken de tuinen van Hamdorff zich door een onregelmatige aanleg met veel vloeiende en ronde lijnen in gazons, borders, paden, en waterpartijen. Hij gebruikt geometrische vormen, bijvoorbeeld voor waterbakken en bloembakken, terrassen (rechthoekig) of stenen bankjes achter in de tuin (vaak in de vorm van een halve cirkel). Zijn borders en bedden hebben echter golvende lijnen, en bomen zijn op schijnbaar willekeurige plekken in het gazon geplaatst. Elementen die wel altijd recht van lijn en geordend zijn, zijn de moestuinen en boomgaarden, die in veel van zijn tuinen voorkomen. De tuinen bij de villa's van Hamdorff zijn asymmetrisch, net als zijn huizen. De asymmetrie van de huizen van Hamdorff vormde in Nederland een nieuw stijlelement (afgeleid van de cottage stijl); de asymmetrische en toch architectonische tuinen bij de huizen waren dat wellicht ook. De dynamiek en asymmetrie zijn heel bijzonder in de tuinen van Hamdorff. De meeste van zijn tijdgenoten ontwierpen zeer symmetrisch en met rechte lijnen en hoeken. Hamdorff's stijl kan men de dynamisch-architectonische tuinstijl noemen. Deze is niet eerder beschreven. (30)

Hamdorff specificieert in zijn tekeningen voornamelijk bomen en struiken. Hierbij kan het gaan om bomen die er al stonden, maar vaak zal het ook gaan over nieuw te planten materiaal. Veel van de genoemde planten zijn typisch voor de tuinstijl aan het begin van de twintigste eeuw. Vaak komen dezelfde planten op verschillende tekeningen voor. Beplanting die Hamdorff veel gebruikte zijn onder andere rododendrons, verschillende fruitbomen (vooral appels en pruimenbomen), vlier, elzen, berken, linde, beuken, wilgen (in de tuinen is te zien dat het hier vaak treurwilgen betrof), dennen, sparren, en larix. Andere elementen die in veel Hamdorff tuinen voorkomen zijn driehoekige vijvers of waterplaatsjes (zie afb. 18, 20), een moestuin, een boomgaard, een kippenhok, kindertuintjes, een gazon (vaak met enkele solitaire bomen), veel stenen elementen (zitjes, paadjes, bankjes, tuinhuisjes), pergola's met begroeiing, of andere begroeiing tegen het huis aan. Bij veel van de nog bestaande huizen met tuinen is een deel van de oorspronkelijke tuinaanleg en vaak ook begroeiing bewaard gebleven.

## Conclusie

Wouter Hamdorff, en met hem andere architecten die werkten aan het begin van de twintigste eeuw, was een architect die zich ook bezighield met de buitenruimte. Gemotiveerd door een nieuwe bouwstijl, een nieuwe groep opdrachtgevers en bewegingen zoals de Arts- en Crafts Movement, gingen architecten zich steeds meer bezighouden met de plaats van hun huis in de ruimte, onderdelen en bouwkundige elementen die in deze buitenruimte zouden voorkomen en uiteindelijk ook met de beplanting die het huis zou omgeven.

Zij gingen bewuste keuzes maken in de opbouw van de tuin: vaak geometrisch, soms rondlopende borders, maar duidelijk afwijkend van de voorgaande tuinstijlen als de landschapstuin en de Victoriaanse tuin. Ook begonnen zij, dankzij de groeiende aandacht hiervoor in de publieke ruimte, bewuste keuzes te maken voor een ander soort planten, namelijk voor heemplanten. Deze planten waren goedkoper, hadden minder zorg nodig, en pasten binnen de bestaande omgeving, in tegenstelling tot de uitheemse en exotische planten die tot die tijd populair waren geweest.

Hamdorff hield zich intensief bezig met de buitenruimte en de relatie tussen huis en tuin. Op bewuste wijze integreerde hij het huis in het bestaande landschap. Hij hield veel rekening met de omgeving waarin het huis geplaatst zou worden en hoe het huis deze omgeving zou beïnvloeden, maar ook hoe de natuur zich zou tonen aan de bewoner en hoe deze optimaal van het buiten wonen zou kunnen genieten. Bij bijna al zijn ontwerpen maakte Hamdorff iets groens: een klimplant, een situatieschets met bomen op de achtergrond, een tuinontwerp, of bloembakken langs de gevel.

In zijn tuintekeningen zijn veel vaste elementen te vinden, zoals plantenbakken, waterbakken, of een tuinmuur met uitsparingen voor planten. Hij gaf de onderdelen hun plaats: boomgaard, moestuin, gazon met bloembakken en er omheen heesters met daarachter bomen en ook vrijstaande bomen.

Men kan uit zijn tekeningen het onderscheid lezen tussen loof- en naaldbomen, terwijl hij ook verschillende soorten noteert. Vooral in de soortkeus van bomen en struiken en in de kleurkeuze van bloemborders is hij veel meer uitgesproken dan van een louter huis architect verwacht mag worden. Niet alleen de structuur van de tuinen, maar soms zelfs de soortkeuze werd door Hamdorff bepaald. Hamdorff verzorgde voor vele tuinen de architecturale elementen en voor vele huizen de natuurlijke omlijsting.

**Bijlage 1 Chronologie Wouter Hamdorff**

1890	Wouter Christiaan Hamdorff wordt geboren in Laren als kind van Chris Hamdorff en Teunisje Schram.
1907-1909	Leerling aan de Ambachtsschool in Utrecht.
1909	Hamdorff gaat als timmerman in dienst bij architect H.C. Elzinga te Laren.
1910	Hamdorff wordt benoemd tot timmerman-opzichter bij de bouw van een kerk en een aantal villa's in Wezep op de Veluwe.
1915	Hamdorff volgt een avondopleiding en na het voltooien hiervan krijgt hij werk als tekenaar bij W.M.Dudok, de nieuwe directeur van Publieke Werken in Hilversum.
1918	Hamdorff vestigt zich als zelfstandig architect in Laren. Hij maakt atelierhuisjes voor kunstenaars die in Laren komen wonen, en die hij in het hotel van zijn oom leert kennen.
1919-1922	Hamdorff maakt zijn eerste grote werk, landhuis Herdershoeve, en bouwt zijn eigen huis en kantoor aan de Zevenderdrift in Laren.
1925-1928	Hamdorff ontwerpt vele landhuizen, die door de glooiende strodaken en bijzondere vormen perfect in het heidelandschap passen. Een van de succesvolste van zijn landhuizen is Huize Zevenende.
1929-1939	Hamdorff gaat op zoek naar nieuwe vormen en nieuwe materialen. Hij gaat soberdere vormen gebruiken en gebruikt minder baksteen, in plaats daarvan gebruikt hij bijvoorbeeld witte bepleistering.
1956	Hamdorff bouwt het museum en concertzaal van het Singermuseum in Laren.
1956 - 1960	Hamdorff neemt de esthetische verzorging van het stuwencolplex in de Lek bij Hagenstein op zich.
1965	W.C. Hamdorff overlijdt.
1965-?	Hamdorff's bureau wordt voortgezet door zijn partner Theo Rutgers en zijn zoon Jaap Hamdorff.

**Bijlage 2 Tuintekeningen van W. Hamdorff**

Datum	Archiefnr	Archieftitel	Beschrijving tekening	Tuinbezoek
1919	T14	Dokterswoning voor dhr. J. Burck, Kortenhoef		Niet bezocht.
1919-1920	T17	Landhuis "Oranjestein" voor dhr. W. Ouweleen, Torenlaan 64 te Laren		Bezocht. Dennenbos. Aantal bomen ingetekend. Gazon en bosjes gespecificeerd, maar niet op alle tekeningen Ontwerp en maten voor tuinmuur.
1919-1922	T18	Landhuis "Herdershoeve" voor dhr. W. Drukker, Hilversumseweg te Laren		Wat groen in gevelschets. Situatieschets met pergola naar garage, begroeid met klimplanten. Gesloopt t.b.v. de A1
1920-1928	T22	Eigen woonhuis met bureau, Zevenender Drift/Lage Vuurscheweg te Laren		Bezocht: tuin grotendeels hetzelfde als tekening.
1924-1926	T43	Verbouwing van Huize "De Braey" voor Dudok de Wit, Rozenlaantje te Laren		Bezocht: tuin in grote lijnen hetzelfde als tekening, ondanks verschillende toevoegingen en veranderingen.
1927-1928	T84	Atelierwoning voor G. Dumbar, Curaçolaan/Arubalaan te Hilversum		Grote lijnen van tuin dezelfde als tekening, tuinmuur in tact, maar ook veel nieuwe elementen toegevoegd.
1928-1929	T89	Landhuis voor A. Bijll-Nachenius, Nachtegaallaan te Aerdenhout/Bloemendaal		Tuin bezocht: eigenaar niet thuis. Brief achtergelaten.
1930-1933	T117	Landhuisje voor dhr. M.A. Pilaar, Goes		Niet bezocht
1932	T127	Landhuis voor dr. J. Langelaan, (thans:) Kortenaerstraat 3 te Enschede		Niet bezocht
1934	T157	Landhuis voor dhr. J. Ruizendaal, Hoefloo te Laren		Niet bezocht: contact gezocht met eigenaar via brief.
1935-1937	T180	Landhuis voor Dorothee van Walree, Valkenbergweg te Rhenen-De Steeg		Adres onbekend
1948	Eigenaar	Landhuis voor J. Schuddeboom getekend voor de Nieuw Blaricummerweg, gebouwd Nieuw Crailoseweg Huizen		Bezocht: tekening van huis en omgeving bij eigenaar
1955-1956	T416	Ontwerp voor een landhuis en tuinaanleg voor de fam. Vrakking, Noord-Crailoseweg te Huizen		Huis en tuin afgebroken.

## Noten

- (1) Laren: *Rijk aan monumenten*. p. 14
- (2) Laren: *Rijk aan monumenten*. p. 12
- (3) Laren: *Rijk aan monumenten*. p. 19
- (4) Laren: *Rijk aan monumenten*. p. 19
- (5) Laren: *Rijk aan monumenten*. p. 20
- (6) Loeff, K., De Groot, E. (red) *Aan de heerlijke heide*. p. 2
- (7) Loeff, K., De Groot, E. (red) *Aan de heerlijke heide*. p. 2
- (8) Zijlstra, B., Van Ek, L., *Nederlandse Tuinarchitectuur 1850-1940*. p.14-15
- (9) Zijlstra, B., Van Ek, L., *Nederlandse Tuinarchitectuur 1850-1940*. p. 21
- (10) Zijlstra, B., Van Ek, L., *Nederlandse Tuinarchitectuur 1850-1940*. p. 43
- (11) Zijlstra, B., Van Ek, L., *Nederlandse Tuinarchitectuur 1850-1940*. p. 14-15
- (12) Albers, L.H., Guinee, A., *Oranjestein te Laren*. p. 33
- (13) Zijlstra, B., Van Ek, L., *Nederlandse Tuinarchitectuur 1850-1940*. p. 37
- (14) Zijlstra, B., Van Ek, L., *Nederlandse Tuinarchitectuur 1850-1940*. p. 40
- (15) Zijlstra, B., Van Ek, L., *Nederlandse Tuinarchitectuur 1850-1940*. p. 35
- (16) Albers, L.H., *Jachtslot St. Hubertus, Nationaal Park de Hoge Veluwe, Park, Wegen, Tuinen*.
- (17) Blok, E., *Nederlandse Tuinarchitectuur*. p. 43
- (18) Albers, L.H., *Jachtslot St. Hubertus, Nationaal Park de Hoge Veluwe, Park, Wegen, Tuinen*. p. 13
- (19) Zijlstra, B., *Nederlandse Tuinarchitectuur 1850-1940*. p. 76
- (20) Paepe, E. de, “Provinciale bescherming voor Gooise villatuinen: Harmonie met landschap”
- (21) Paepe, E. de, “Provinciale bescherming voor Gooise villatuinen: Harmonie met landschap”
- (22) Albers, L.H., Guinee, A., *Oranjestein te Laren*. p. 33
- (23) Fokker, J.P., *Tuinen in Holland*. p. 22
- (24) Fokker, J.P., *Tuinen in Holland*. pp. 26-88
- (25) Albers, L.H., Guinee, A., *Oranjestein te Laren*. p. 33
- (26) Zijlstra, B., Van Ek, L., *Nederlandse Tuinarchitectuur 1850-1940*. p. 17
- (27) Zijlstra, B., Van Ek, L., *Nederlandse Tuinarchitectuur 1850-1940*. p. 43
- (28) “Wouter Hamdorff: Architect,” *The Studio, A Magazine of Fine and Applied Arts*. p. 332
- (29) “Wouter Hamdorff: Architect,” *The Studio, A Magazine of Fine and Applied Arts*. p. 332
- (30) Estourgie-Beijer, M., *Wouter Hamdorff Architect 1980-1965*. p. 16

## Literatuur

- Albers, L.H., *Landgoederen in de gemeente Wassenaar, historie en waarde*. 1997
- Albers, L.H., *Cultuurhistorische betekenis van Villaparken*. Haarlem, 1982
- Albers, L.H., *Landgoederen van Zuid-Kennemerland, Inventarisatie en beschrijving van cultuurhistorische aspecten van de tuinen, parken en bossen*. Amsterdam, 1984
- Albers, L.H., *Jachtslot St. Hubertus, Nationaal Park de Hoge Veluwe, Park, Wegen, Tuinen*. Utrecht, 2007
- Albers, L.H., Guinee, A., *Tuin van Oranjestein te Laren, historie en waardering*, Utrecht, 2005
- Albers, L.H., Haartsen, A., *De Parkaanleg bij Jachthuis Sint Hubertus*. Hoenderloo, 2008
- Blok, E., *Nederlandse Tuinarchitectuur*, Thoth Bussum, 1997
- Blok, E., Lang, B., *Villatuinen in Nederland 1900-1940*. Amersfoort: RACM, 2008
- Estourgie-Beijer, M., *Wouter Hamdorff Architect 1980-1965*. Laren: Singer Museum, 1989
- Fokker, J.P., *Tuinen in Holland*. Amsterdam: Kosmos, 1932
- Japikse, N., *Persoonlijkheden in het Koninkrijk der Nederlanden in woord en beeld, Nederlanders en hun werk*, Amsterdam 1938 (Hamdorff, Wouter Christiaan)
- Loeff, K., De Groot, E. (red) *Aan de heerlijke heide: monumentenroute langs de Larense villa's van Wouter Hamdorff*. Laren: Historische Kring Laren, 2000
- Moes, C.D.H. *Architectuur als sieraad van de natuur. De architectuurtekeningen uit het archief van J.D. Zoicher jr. (1791-1870) en L.P. Zoicher (1820-1915)*. Rotterdam, 1991
- Muller, D.S., (red.), *Architectuur in Hilversum. Bouwkunst uit de twintigste eeuw in kaart gebracht*. Hilversum: Dudok centrum, 2000
- Njihof, P., *Langs pakhuizen, fabrieken en watertorens*.
- Paepe, E. de, "Provinciale bescherming voor Gooise villatuinen: Harmonie met landschap." 9 januari 1991, krant onbekend.
- Pol. G. van der, Cerutti, W.G.M., *Laren: Rijk aan monumenten*. Laren, 1982
- J.J. Vriend, *Na-oorlogse kleine landhuizen in Nederland*.
- Waymark, J., *Modern Garden Design. Innovation since 1900*. London: Thames & Hudson, 2003

Zijlstra, B., *Nederlandse Tuinarchitectuur 1850-1940*. Nederlandse tuinenstichting, 1986

Zijlstra, B., Van Ek, L., *Nederlandse Tuinarchitectuur 1850-1940*, Amsterdam: Uniepers, 1991

“Wouter Hamdorff: Architect,” The Studio, A Magazine of Fine and Applied Arts. Vol. 94, No. 416, November 1927