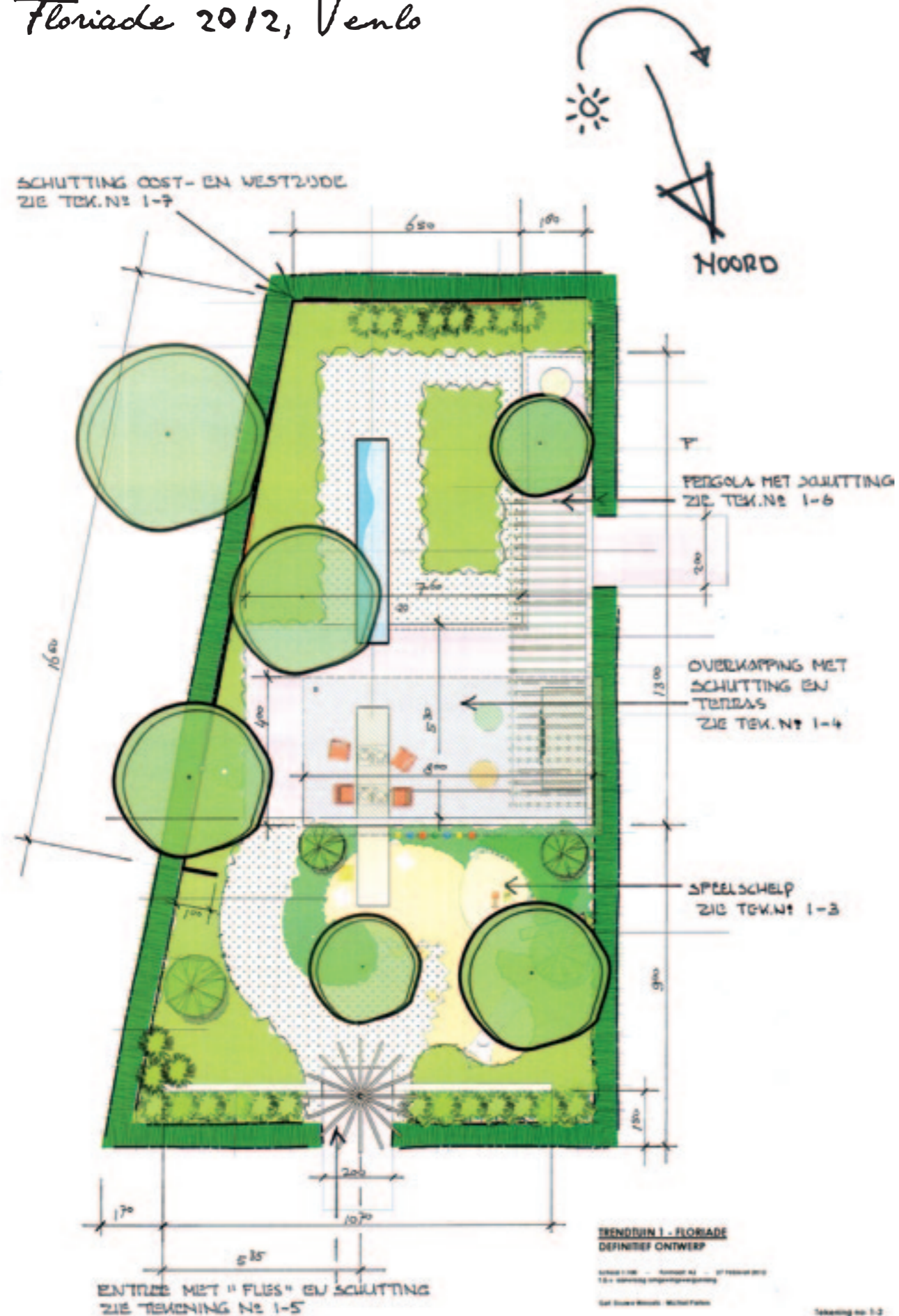


Floriade 2012, Venlo



Harry Esselink



‘Let me glow’ of ‘Be happy’

De tuintrends voor 2013 zijn het uitgangspunt voor de inspiratietuinen op de Floriade. Het resultaat is twee heel verschillende tuinen. De ‘Be happy garden’ is een natuurlijke, harmonieuze tuin, gericht op de zogenoemde gele tuintypes (die hun tuin beschouwen als onderdeel van de woning; deze wordt knus ingericht). De vier elementen – aarde, water, vuur en lucht – zorgen voor een bijna paradijselijke beleving.

Compleet anders van sfeer is de ‘Let me glow garden’ voor de blauwe tuintypes (die hun tuin goed verzorgen; de tuin heeft grandeur). De ‘Let me glow garden’ is een eigentijdse, frisse ruimte met een natuurlijke basis. Het verrassende zit ‘m in de felle kleuraccenten op onverwachte plekken. Er wordt veel gewerkt met degradé effecten (kleurverloop), onder meer in de borders.

Door kruisbestuiving is het uiteindelijke ontwerp totstandgekomen

Inspiratietuinen 2013 door Harry Esselink en Hans Hendriks

‘We gaan een stap verder dan gebruikelijk’

Opvallende borders met kleurverloop, een speelhuis bedekt met mostapijt en een populierenhouten tafel met twee gezichten. Hoveniers Harry Esselink en Hans Hendriks brengen de nieuwste tuintrends tot leven in twee verrassende inspiratietuinen van Stichting Tuinpromotie Nederland (STN) waar ook VHG in participeert. U vindt deze tuinen aan het begin van de Bomenallee op de Floriade.

Door Petra van Heijningen

Een flesvormige, wilgentenen constructie van zes meter hoog markeert de entree van de inspiratietuinen. “We hopen dat mensen hierdoor geprikkeld worden en de tuinen inlopen”, vertelt Harry Esselink. De inspiratietuinen op de Floriade zijn een initiatief van STN. Harry Esselink is samen met Hans Hendriks verantwoordelijk voor het ontwerp, de aanleg en het onderhoud van de tuinen. Het ontwerp van de inspiratietuinen is

gebaseerd op de tuintrends voor 2013 (zie kader). “Toen ik de tuintrends voor het eerst onder ogen kreeg, schrok ik wel even”, vertelt Esselink eerlijk. “Al die kleurtjes. Willen en kunnen we dit? Ik denk meer in tuinen voor het ‘blauwe’ dan voor het ‘gele’ tuintype. Ik ben er achter gekomen dat dat andere ook leuk is.”

Harry Esselink en Hans Hendriks kenden elkaar al – ze zijn beiden Tophovenier –

maar hadden nog niet eerder samengewerkt. “Wij zijn echte plantenmensen en Hans is bouwkundig sterker”, vertelt Esselink, die het eerste schetsontwerp maakte. “Door kruisbestuiving is het uiteindelijke ontwerp totstandgekomen. Wij hadden bijvoorbeeld wit gestucte wanden bedacht, maar Hans kwam met mooie foto’s van zwarte wanden. Nu worden het zwarte wanden met panelen in overlopende kleuren: van wit naar



Achterzijde



Linkerzijde

roze naar donkerpurperrood.”

De aanleg van de inspiratietuinen is begin maart gestart. “We mogen niet met zwaar materieel op de paden en zo zijn er nog wel meer problemen waar we tegenaan lopen. Dat kennen we in het normale werk ook. Alleen is het nu iets ingewikkelder omdat je met meer mensen te maken hebt, maar het gaat zeker goed komen.”

Populierenstam

De Floriadebezoeker loopt straks van de ‘Be happy garden’ naar de ‘Let me glow garden’. Deze tuinen worden van elkaar gescheiden door een wand en verschillen erg in vormgeving, materiaal- en kleurgebruik. Daardoor zal de vraag oprijzen: welke tuin past bij mij? Het verschil tussen de twee tuinen legt Esselink uit aan de hand van een voorbeeld. “We maken van een populierenstam een tafel die doorloopt van de ene naar de andere tuin. Deze stam – zeven meter lang en ruim een meter dik – wordt dwars neergelegd. Aan de bovenkant wordt er een lange schijf afgezaagd, zodat er een tafelblad ontstaat. Dat blad laten we in de ‘Be happy garden’ ruw, met de schors er nog aan. In de ‘Let me glow

garden’ maken we het tafelblad zwevend door er aan de onderkant een stuk af te zagen. Daar wordt het blad strak gepolijst. Zo zie je dat dezelfde stam – hetzelfde materiaal – toepasbaar is in twee verschillende tuinen.”

Het worden geen tuinen die iedereen wil hebben. “Het is allemaal ‘oversized’ om te prikkelen. De ‘Be happy garden’ met het moshutje zit tegen het kneutergezellig aan. Door de texturen van de planten, zoals mos, krijg je de neiging om eroverheen te aaien. Iedereen heeft groen om zich heen en vindt dat heel gewoon. Onze tuinen zijn erop gericht dat mensen het groen meer gaan beleven.”

De hovenier verwacht dat er ook genoeg te ontdekken is voor vakgenoten.

“De beplanting wordt heel inspirerend; we maken bijvoorbeeld een Astilbeborder met kleurverloop. Een kweker zorgt ervoor dat we tijdens de hele Floriadeperiode bloeiende Astilbes hebben. Ook laten we zien dat je met mos mooie dingen kan doen; wij maken een mosheuvel waaronder zich een speelhuisje bevindt – met daarin weer een komvormige zitkuil gevuld met zandbakzand.”

Vernieuwende toepassingen

PPH is betrokken bij de beplanting, terwijl de leveranciers van Tuinbranche Nederland voor zo veel mogelijk materialen hebben gezorgd. “Wij hebben gezocht naar nieuwe materialen en vernieuwende toepassingen van bestaande materialen. De constructie van het dak wordt bijvoorbeeld heel anders dan je gewend bent: heel licht en fragiel. De vijfverrand krijgt een bijzondere kleur: fluoriserend rood. In de waterspiegel willen we een systeemje maken, waardoor er plaatselijk een beetje water wordt weggezogen en even verderop omhoog komt. Dan gebeurt er iets subtiels, waardoor bezoekers verrast worden. Er bewoog toch iets?”

Esselink verwacht dat zijn vakgenoten een bezoek zullen brengen aan de inspiratietuinen. “Er komt ook zeker commentaar op. Dat doe je toch niet, zulke kleuren? Kritiek is prima. We gaan een stap verder dan gebruikelijk. En dat is ook de bedoeling van de tuinen. We willen mensen prikkelen om vooruit te kijken. Het is net als bij mode. Eerst vind je het niks... Wat wij nu in de inspiratietuinen laten zien, gaan mensen mooi vinden.” ■