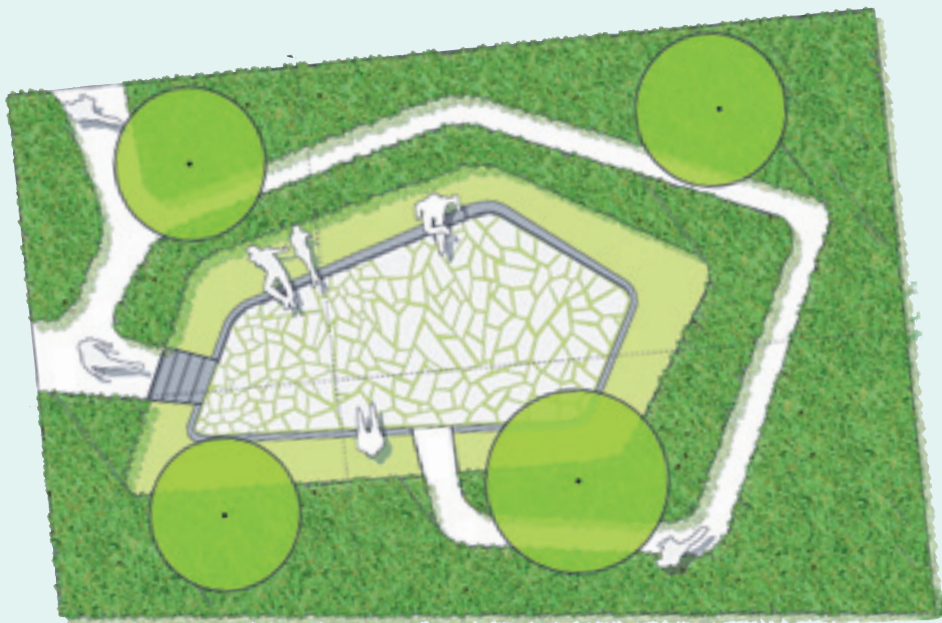


Kantoortuinen om even je hoofd leeg te maken

Zes tuin- en landschapsarchitecten en professionele tuinontwerpers leggen een kantoortuin aan op de Floriade. Het zijn de prijswinnaars van de ontwerpwedstrijd 'Kantoortuin anno 2012'. Een toepasselijk thema; het terrein wordt na de wereldtentoonstelling een bedrijventerrein. Derdejaarsstudenten interviewden de prijswinnaars.



Nest

Ontwerp Nanne Bauma, Susanne Domeijer en Martijn Noordermeer van Feddes/Olthof landschapsarchitecten **1e prijs categorie landschapsarchitecten**

'Een tuin ontwerpen waar we zelf ook in zouden willen pauzeren. Dat was onze gedachte bij het ontwerpen van de kantoortuin', zegt Nanne Bauma, een van de ontwerpers. In de beginfase hebben ze eerst gezamenlijk gebrainstormd. Met een maquette is het ontwerp verder uitgewerkt en getoetst. Nanne heeft het ontwerp uiteindelijk verder gedetailleerd. 'Het was een zeer leuke ervaring om eens aan een kleinschalig project te

werken dat ook nog eens snel wordt gerealiseerd. Normaal gesproken werken we op een landschappelijk schaalniveau.' De ontwerpers hebben de elementen die al op hun perceel waren, zo goed mogelijk benut. Zo is de bestaande ligusterhaag



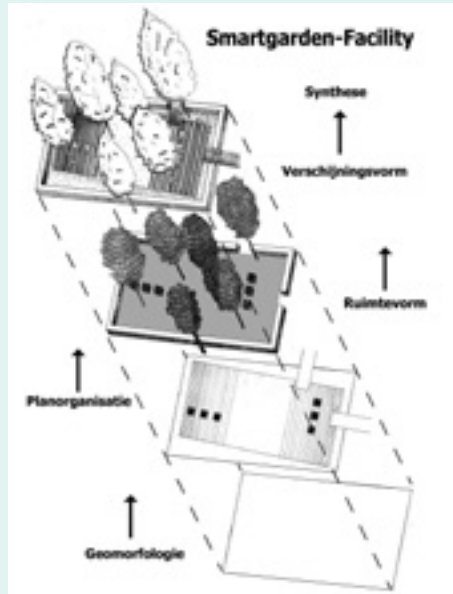
verbreed om een besloten, intieme plek te creëren. De bestaande bomen komen door deze ingreep beter tot hun recht. Centraal in de kantoortuin is een verdiept plein aangelegd, dat via twee ingangen door de ligusterhaag te bereiken is: via een trappeetje en een hellingbaan. Het geheel – het plein met de ligusterhaag – ervaar je zo als een geborgen nest. Nanne noemt hun ontwerp 'een tuin die loskomt van de kantooromgeving'. Het materiaalgebruik is na het winnen van de prijsvraag nog gewijzigd. Om kosten te besparen en het gewenste beeld te krijgen is de betonnen zitrand rondom het plein vervangen door zitelementen van gehalveerde en gestapelde gebruikte stoeptegels (30x30cm). Voor het craquelépatroon op de vloer van het nest zijn ook stoeptegels gebruikt. In het nest komen verder kussentjes van gebruikt tentdoek, zodat het nest ook echt zo wollig aandoet zoals de ontwerpers in gedachten hadden.

Laura Knoops en Melanie Goed

Smart garden facility

Ontwerp Kees Tammes, landschapsarchitectenbureau Maris **2e prijs categorie landschapsontwerpers**

Tijdens een pauze kwam Kees Tammes erachter dat iedereen zijn vrije tijd anders invult. De een doet wat actiefs, de ander liever een *power nap*. Deze persoonlijke keuzes wilde hij centraal zetten in zijn kantoortuin. 'Een tuin is een tuin, maar je moet



wel wat te doen hebben', zegt Kees. 'Onze inzending is meer een beleefstuin, de andere zijn meer kijktuintjes. Hopelijk winnen we hiermee de publieksprijs!'

Als leidend thema nam hij samen met zijn ontwerpteam de smartphone. 'Daarmee staat deze tuin voor de dag van vandaag. We vinden het steeds vanzelfsprekender om met een smartphone bezig te zijn.' Maar Kees wil toch ook een boodschap meegeven: zorg ervoor dat je relaxt in de pauze. Twitter je niet gek, maar ontspan. En dat kan met deze tuin door de vorm, het gebruik en ook de QR-codes om boxen met ontspanningsattributen te openen.

In de vorm valt op dat er geen centrale plek is maar veel verschillende plekken de aandacht vragen. Als bezoeker loop je van plek naar plek. De pictogrammen komen tot uiting in slimme en aantrekkelijk gekleurde boxen. Door het scannen van een QR-code met je smartphone worden de boxen ontgrendeld. Daarin zitten allerlei objecten waarmee je je kunt ontspannen, van lunchpakketjes, kleedjes voor yoga tot badmintonsets.

De hagen in het ontwerp lopen zo, dat ze lijken op de rand van een smartphone. Op andere plekken was het ingewikkelder om al aanwezige elementen te integreren. Kees heeft bijvoorbeeld om de bomen heen moeten ontwerpen. 'Die bomen maken het vaak lastig om voldoende ruimte te creëren. Maar het is gelukt.'

Vincent Hensen, Sabine van Andel en Jayton Hokke

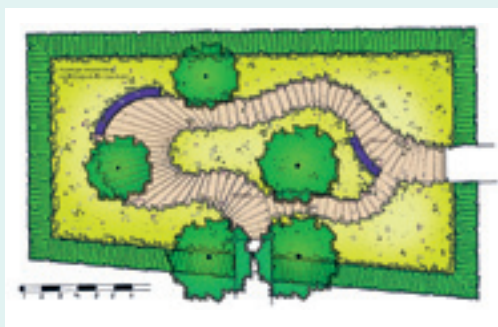
Zet mij even op pauze

Ontwerp team van Buro SON o.l.v. Nanda van Mondfrans **3e prijs** landschapontwerpers

'Bij prijsvragen denken we altijd eerst na over goede en leuke ideeën. Als die er zijn, besluiten we pas om mee te doen. Dit was ook het geval bij de kantoor tuin.' Aan het woord is Nanda van Mondfrans, het centrale aanspreekpunt van het team dat aan deze uitdaging heeft gewerkt. 'Het was een leuke opdracht op behapbare schaal én wat zijn we trots om op de Floriade te staan!'

Voor het ontwerp is het team uitgegaan van de vraag: wat willen mensen in de werkpauze? Vergaderen, ontspannen, bezinning of misschien gewoon lunchen? 'Hierdoor kwamen we op het idee van de eetbare tuin die eenheid, eenvoud en rust uitstraalt. Na de eerste brainstormsessie was het een kwestie van afstrepen om tot het perfecte ontwerp te komen.'

Het begrip eetbaar is ingevuld met een be-



planting van onder meer aspergeplanten, de trots van Limburg, met daartussen rabarber, ijzerhard en daslook. Sonja van Wieringen: 'De wollige textuur van de asperges maakt de tuin spannend en verrassend. De beleving wordt versterkt door het contrast met de grove bladeren van de rabarber.'

Na het winnen van de 3e prijs moest het ontwerp wat worden aangepast. De definitieve afmetingen van het perceel bleken anders te zijn dan in eerste instantie werd gedacht. 'Ook het vinden van de juiste aspergeplanten was een uitdaging', zegt Nanda. 'Na een lange zoektocht hebben we via via een aspergekweker gevonden die ons oude, volwassen aspergeplanten kon leveren!'

Marijke de Jong en Rosanne Schrijver

Non stop

Ontwerp Kristiaan Visser en Lars Schothuis, Pouderoyen Compagnons **1e prijs** categorie tuinontwerpers

'Daar zaten we dan met alle genomineerden bij de juryuitslag, met het idee dat we alles gewoon op ons af zouden laten komen', zeggen Kristiaan en Lars. Zij waren dan ook blij verrast toen zij naar voren werden geroepen om de eerste prijs op te halen.



De jury prees de sterke en volledige analyse, en het daarop aansluitende concept. Hun kantoor tuin is gebaseerd op een kloostertuin, in een eigentijds jasje. Zo'n tuin is over het algemeen omsloten en heeft aan de buitenkant een rondgang en in het centrum een ontmoetingsplek. Die ontmoetingsplek heeft vaak een geneeskrachtige en rustgevende functie. Met onregelmatig geplaatste pergola's hebben de ontwerpers



een rondgang gecreëerd. Via een trap kom je in een verdiepte oase waar je je kan ontspannen. Lars: 'Non-stop verwijst naar twee dingen. De non-stop rondgaande beweging om de tuin en de nonnen die vroeger voor de ontspanning in de kloostertuin werkten en daardoor non-stop door konden gaan.' Kristiaan en Lars zijn trots op hoe het ontwerp uiteindelijk is uitgevoerd: 'Het is prachtig als de uitstraling van een gerealiseerd ontwerp overeenkomt met wat je voor ogen had.' Beiden vonden de opgave een bijzondere ervaring. Kristiaan: 'De vrijheid die we kregen en het creëren van een zeer uitgesproken gedachte geeft een echte kick. Zeker wanneer je ontwerp heel snel in het uitgevoerde plan te zien en te ervaren is.' Lars: 'Zelf een ontwerp maken waarvan de jury bevestigt dat het klopt, geeft een enorme boost.' Er is een grote kans dat we in de toekomst meer krijgen te zien van Kristiaan en Lars. 'Het was onze eerste prijsvraag. Deze overwinning is zeker een *drive* om vaker aan prijsvragen mee te doen.'

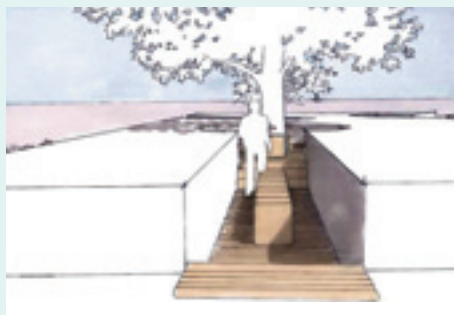
Florian Fakkert en Tom van Heeswijk

'Bomen tijdens werk'

Ontwerp Erik Lens van Plan 10 Design, Danny van Mullekom van BuroDiep i.s.m. Buro Koek Interieurarchitecten **2e prijs categorie tuinontwerpers**

Danny van Mullekom en Erik Lens hebben beiden een eigen bedrijf maar werken veel samen. Dat deden ze ook voor de Floriade-prijsvraag.

'Verder deed Buro Koek interieursarchitecten mee om hun expertise met de onze te combineren. Eerst hebben we besproken welke kant we op wilden', vertelt Danny. 'Vervolgens zijn we onafhankelijk van elkaar gaan schetsen. Na bespreking van de



schetsen hebben we van hieruit het ontwerp verder ontwikkeld.'

Het uitgangspunt voor het ontwerp zijn de kantoorpauzes en de zonnestand op die momenten. De bomen werpen de hele dag door hun schaduw over de tuin, maar in de pauze wil je wel in de zon zitten. Daarom zijn er zitelementen geplaatst op de plekken waar de zon om 9.00, 11.00, 14.00 en 16.00 uur tussen de bomen doorschijnt. Dan kun je lekker in de zon zitten, terwijl de rest van de tijd de schaduw domineert.

'Het is een plek om even helemaal alleen te kunnen zitten of juist met een groepje te kunnen bomen', legt Erik uit. Om die verschillende functies een plek te geven is er een massief blok ligusterhagen gemaakt met enkele solitaire bomen. Door de tuin loopt een verlaagd pad met enkele doodlopende zijpaden, waar je afgesloten van de wereld rustig kan zitten. Sta je op, dan overzie je de hele tuin. Dit creëert een dubbele ruimtebeleving. De paden en zitelementen zijn gemaakt van ruwe boomstammen om zo een natuurlijke sfeer te geven, die weer contrasteert met de strakkere ligusterhaag.

Edwin van der Burg en Anouk Bes

Jump up your mind

Ontwerp Anneke Jepma, Meeuwis de Vries hoveniers **3e prijs categorie tuinontwerpers**

Mensen willen in een kantoor tuin even aan de dagelijkse drukte van het bedrijfsleven

ontspringen. Anneke Jepma en Rhodé van Onselen, stagair van Van Hall Larenstein, gaven er een letterlijke invulling aan. Door een sprong te wagen op een trampoline kom je in een droomwereld waar je je hoofd leeg kunt maken.

Maar voordat je kunt springen en ontspringen, kom je bij binnenkomst van de tuin eerst in een algemeen strak gedeelte dat contrasteert met de droomwereld erachter. De ruimtes zijn functioneel van elkaar gescheiden, maar ook door de toepassing van verschillende beplantingen.

Opmerkelijk is dat het ontwerp in de uitvoering sterk veranderd is. 'Het trampolinespringen voldeed niet aan de veiligheidseisen van de Floriade', legt Anneke uit. Ook moest de tuin versimpeld worden om de toegankelijkheid te verbeteren. Bij de toewijzing van de locatie bleek de vorm, het aantal ingangen en de bomen anders te zijn dan bij de prijsvraag. 'Maar dit hebben we ook wel weer als een uitdaging ervaren', zegt Anneke. 'Het is goed dat het ontwerp is afgeslankt. We hadden te veel bedacht voor een te klein oppervlak. Wel is het belangrijk dat de twee werelden behouden zijn.'

De veiligheidseisen hebben volgens Anneke er wel voor gezorgd dat het ontwerp minder uitdagend is geworden, maar de basisgedachte staat nog steeds overeind. 'Mensen kunnen nog steeds jumpen in een droomwereld om hun hoofd leeg te maken. In het eindontwerp zitten namelijk drie kleinere, ronde trampolines.'

Bas van Eck en Simon Marsman

