

Geschiedenis van de kersenteelt

Ontstaan en geschiedenis

Zoete kersen zijn ontstaan in Azië uit toevallige kruisingen tussen de soorten *Prunus tomentosa*, *Prunus japonica* en *Prunus Glandulosa*. Dit is uit kruisingsexperimenten vastgesteld.

De geschiedenis van de kersen is al erg oud. Er zijn al ruim 5000 oude jaar kersenstenen (pitten) gevonden.

De oudste beschrijving dateert van 300 voor onze jaartelling, de Griek Theophrast beschreef een boom – *Kerasos* -.

In de Romeinse tijd noemt de schrijver Plinius reeds een tiental kerserassen.

Karel de Grote beviel om kersbomen aan te planten.

In de vroege middeleeuwen werden op diverse plaatsen in Europa al verschillende kerserassen beschreven.

In Duitsland noemde Matthieu reeds 5600 namen van kerserassen en synoniemen, het geheel was onoverzichtelijk.

Schilders in de gouden tijden schilderden veel vruchten op hun schilderijen, typisch is dat de afgebeelde kersen veelal rode en zure kersen waren, slecht enkel werden kleine zoete kersen geschilderd.

Johann Knoop beschreef in 1753 ook al 26 kerserassen.

In de latere eeuwen werd de kers steeds meer gekoesterd. Wie vind de kers niet smakelijk? Kenners vinden het de lekkerste vrucht maar over smaak kan men twisten.

In 1932 was I. Riesema erg positief over de kersenteelt, een teelt die soms erg lucratief was.

Op het platte land kwamen ook kersen voor, maar dan waren het vooral zaailingen, met wat geluk waren het goede zoete kersen. In het noorden van ons land werden uitlopers van zure kersbomen gewonnen en aangeplant.

Zaailingen van zoete kersen staan vaak erg dicht bij het ras waarvan de pitten zijn gekozen.

De meeste oude kerserassen zijn dan ook spontane zaailingen al dan niet bewust gezaaid.

Slechts weinig kerserassen zijn over de hele wereld bekend, een voorbeeld hiervan is de Bigarreau Napoleon, dit ras wordt bijna op de gehele aarde gevonden als aangeplant ras.

In Nederland werden vroeger in de volksmond kersen onder een verzamelnaam aangeduid.

Spaanse Kers of Zwarte Spaanse was een algemeen genoemd ras maar eigenlijk gaf men aan alle zwarte kersen de naam Zwarte Spaanse.



Bloeiende kersenboomgaard met gemengde aanplant, let op verschillende bloei. Locatie is de Marspolder nabij Kesteren in de Betuwe.



Gezellige pluk, zie de oude plukmanden, de zogenaamde - hoenderik -.

Indeling en gebruik

Kersen zijn verschillend ingedeeld, zo kennen we zoete kersen (*Prunus avium*), zure Kersen (*Prunus cerasus*) hierin zit onder andere de morellengroep, zoetzure kersen (*Prunus gondounii*) dit is de meikersengroep.

De zure kersen worden hoofdzakelijk gebruikt om te verwerken in diverse gerechten en tot kersen op sap.

De zoetzure (meikersengroep) is voor de liefhebber een tractatie om vers te eten, verder kunnen ze gebruikt worden zoals de zure kersen.

Zoete kersen worden door bijna een ieder als delicatessen gezien. De meeste zoete kerserassen zijn heerlijk van smaak maar het moet gezegd worden dat enkele rassen niet bijzonder lekker zijn om zo op te eten. Zoete kersen kunnen in alle gerechten en dranken gebruikt worden.

In Nederland waren in de vorige eeuw grote concentraties van hoogstam kersenboomgaarden. Zonder andere tekort te doen willen we enkele noemen: de Betuwe, de streek te zuiden van Utrecht, in het Brabantse rond Uden, ook in Zeeland kwamen grote aanplantingen voor van kersenboomgaarden, een der grootste kersenconcentraties kwam voor in Zuid Limburg. Hier gold algemeen vroeger het gezegde *'Die zit er warmpjes bij'*, en dat gold dan voor een kersenteler. In de eerste helft van de vorige eeuw ging in de kersentijd dagelijks een goederen trein geladen met kersen vanuit Zuid Limburg en aangrenzend gedeelte van België richting de kust om dan verscheept te worden naar Engeland. Een lucratieve handel. Vooral de Abesse de Mouland (Bastaard Dikke) was in Engeland erg gewild. Hoe kan dat? De Abesse de Mouland is maar een vrij kleine kers maar heeft bij rijpheid en voortreffelijke smaak en zwart vruchtvlees waardoor de vruchten voor diverse doeleinden geschikt waren. En ze waren goed vervoerbaar.



Bloeiende Meikersebomen in de Marspolder bij Kesteren, helaas gerooid.

De kerserassen die vroeger ge- teeld werden zijn jammer ge- noeg bijna uit de gratie, slechts weinigen telen ze nog commer- cieel.

Waar is nog de Meikers ver- krijgbaar terwijl ze vroeger in de gehele Betuwe volop ver- krijgbaar waren. In de Marspolder bij Kesteren is nog een enkele meikersenboom- gaard aanwezig en sporadisch zullen ze nog wel ergens voor- komen maar bitter weinig. Dit terwijl we rustig kunnen stellen dat veel van die oudere rassen erg smakelijk zijn. Vaak zijn ze wat aan de kleine kant maar laten we wel stellen zon- der de nieuwe rassen te kort te

doen, kersen eten doen we met het vruchtvlees van de steen afzuigen en dan nog het liefst met tweekersen gelijk in de mond waarna de pitten uitgespuugd worden. Bij kersen van een grote maat kan dit niet, ook al omdat de nieuwere rassen veelal knapkersen zijn met een wat stevigere structuur van het vruchtvlees. Maar ook deze zijn vaak heerlijk.

De oudere rassen hebben meestal ook nog wat zachter vruchtvlees waardoor deze manier van eten beter kan, maar een ieder zal natuurlijk de kersen eten die men wenst of nog beter alle soor- ten kersen.

En nu zal ik een riskant vlak raken bij vele mensen maar door onderzoek in onze museumtuinbe- zoekers komt onbetwist naar voren dat sommige van de oudere kersenrassen met zacht vrucht- vlees een sterke voorkeur hebben, vooral onder de bezoekers die de oudere kerserassen kennen van vroeger en van nu.

De meeste kerse- rassen die bij ons gevraagd worden door de kenners zijn die rassen met zachter vrucht- vlees. En wij dur- ven te stellen dat de navolgende ker- serassen die wij hier melden beter van smaak zijn dan de meest nieuwere kerserassen, enkele uitgezonderd en zonder de goede nieuwe rassen te kort te doen.



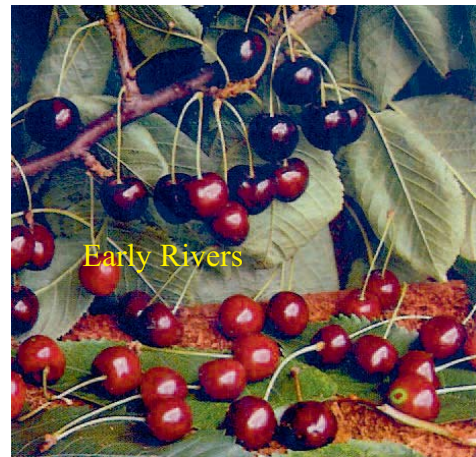
Zo zijn ze er nog weinig te zien.



Ook weer een voormalige Meikersenboomgaard in de Betuwe. Wat zullen ze daar gesmuld hebben.

Rassen genoemd naar rijptijd en korte beschrijving.

Early Rivers (Vroege Duitse) - grote glanzende kers, donkerbruin tot zwart van kleur, vruchtvlees is donker van kleur, zacht en sappig met een erg goede zoete smaak, heeft een kleine steen en scheurt weinig. Boom groeit erg sterk met hangende takken, bloeit vroeg en draagt vroeg en goed vruchten die midden juni rijp zijn.



Meikers - middelmatig grote en glanzende kers, donkerrood van kleur, vruchtvlees is rood, erg zacht en sappig, heeft een zeer goede smaak met een iets zurig aroma, voor de liefhebbers een der lekkerste kersen. Heeft een matig grote steen. Boom groeit matig sterk en steil, bloeit middentijds en bestuift zich zelf maar kruisbestuiving door andere rassen is altijd beter. Draagt vroeg maar soms wel onregelmatig maar in een draagjaar erg rijk vruchten die wel teer zijn en bij nat weer slecht houdbaar, vruchten rijpen eind juni tot begin juli. Meikersen hebben last van zogenaamde volgers, dat zijn vruchten die enkele dagen of zelfs weken later rijpen aan dezelfde boom.



Pater van Mansfeld (Markies) - Middelmatig groot tot grote en glanzende kers die roodbruin van kleur zijn, vruchtvlees is ook roodbruin van kleur, vrij vast en erg sappig met een zoete smaak met een uitmuntend aroma, een erg lekkere kers. Heeft een kleine steen. Boom groeit sterk en breed, bloeit middentijds. Draagt vrij vroeg en regelmatig vruchten, bij een zeer zware dracht kunnen de vruchten wat aan de kleine kant blijven. Zij scheuren snel bij nat weer. Zij rijpen begin juli.



Mierlose Zwarte (Udense Zwarte) – middelmatig grote tot grote vruchten die glanzen en zwart van kleur zijn, vruchtvlees is zwart van kleur, erg sappig en zacht met een goede zoete smaak en een vrij sterk aroma, alleen goed rijpe vruchten zijn smakelijk anders zijn ze wat aan de bittere kant van smaak. De steen is klein van formaat. Boom groeit sterk en steil, bloeit vroeg, draagt vrij laat vruchten maar dan goed en regelmatig. Kersen kunnen slecht tegen natte weersomstandigheden.



Wijnkers - vrij grote kersen die erg glanzen en zwart van kleur zijn, vruchtvlees is vrij zacht en erg sappig met een zeer goede smaak en een iets rinsachtig aroma. De steen is klein. Boom groeit zeer sterk en vormt een ijle kroon, bloeit erg laat, draagt soms zeer goed vooral indien goede bestuivers zijn aangeplant bij de Wijnkers. Vruchten scheuren bijna nooit, zijn goed houdbaar en goed te vervoeren. De Wijnkers rijpt midden juli.



Bigarreau Napoleon (Spekkers) – komt onder vele namen voor in bijna de gehele wereld zoals; Gascogner, Grosze Princessin, Lauermann en Rouaan. Wordt een grote tot erg grote vrucht, de kleur is geel met een glanzende rode blos die bijna de gehele vrucht kan bedekken, vruchtvlees is bleekgeelachtig, erg sappig, vrij stevig en heeft een zoete smaak met een uitstekend aroma maar alleen als de vruchten goed uitgerijpt zijn. De steen is matig groot. Boom groeit zeer sterk en vormt een erg grote en hoge boom, bloeit laat. Draagt vroeg en goed vruchten die wel erg snel scheuren bij nat weer. Alleen goed rijpe vruchten zijn mooi rood van kleur en van goede smaak voorzien. De kersen rijpen midden juli.



Hedelfinger Riesenkersche - Grote tot erg grote, glanzende kers, donkerbruin van kleur, vruchtvlees is matig hard en sappig, heeft een erg goede smaak met een iets naar amandel-smakend aroma. De steen is matig groot. De boom groeit middelmatig sterk en vrij breed, bloeit laat, draagt vroeg maar wel onregelmatig vruchten maar in een goed jaar erg overvloedig vruchten. Vruchten scheuren bij nat weer snel. Zij rijpen in het midden tot eind juli.



Inspecteur Lhonis - vrij grote en glanzende kers die donkerbruin tot zwart van kleur is, vrucht is iets gebobbeld, vruchtvlees is donker, stevig en heeft een goede zoete smaak met een fijn aroma. De steen is matig groot. Boom groeit erg sterk en vormt een grote bolvormige kroon, bloeit laat, draagt vroeg, regelmatig en goed vruchten. De vruchten scheuren bij nat weer wel snel. De kersen rijpen eind juli. Gave kersen zijn goed te vervoeren maar matig houdbaar.

Bastaard Dicke (Abesse de Moulant) – kleine tot middelmatig grote kers, glanzend en gitzwart van kleur, vruchtvlees ook gitzwart van kleur, sappig en vrij stevig met een bij volle rijpheid zeer goede zoete smak met een fijn aroma. De steen is vrij groot. De boom groeit sterk en groeit uit tot een kapitale grote boom, bloeit matig vroeg, draagt vroeg, regelmatig en



veel vruchten indien goede bestuivers zijn aangeplant. In Zuid Limburg waar dit ras veel aangeplant was zijn bomen voor gekomen met ruim 1000 kilo vruchten. De kersen rijpen eind juli. Gave kersen zijn goed te vervoeren en goed houdbaar. Ondanks zijn vrij kleine uiterlijk een erg goed smakende kers en gewild voor elke vorm van verwerking.

Schneider Späte Knorpelkirsche -

Dit ras wordt vaak aangeduid als Hedelfinger Riesenkirsche maar dat is foutief, beide rassen zijn erg verschillend, de Schneiders Späte Knorpelkirsche heeft een duidelijk spits puntje aan de onderzijde van de vrucht, de Hedelfinger Riesenkirsche heeft dit niet. Wordt een zeer grote en glanzende kers die roodbruin tot zwart van kleur zijn, vruchtvlees is bruin tot zwart geaderd van kleur, erg sappig en vrij stevig vruchtvlees met en bijzonder goede smaak die al snel aanwezig is als de vruchten nog rood van kleur zijn. Vruchten scheuren snel bij nat weer. De steen is klein. Boom groeit erg sterk en breed, bloeit laat. Draagt vroeg vruchten maar kan door slechte weersomstandigheden in de bloeitijd dan weinig vruchten geven, anders draagt hij erg rijk. Gave vruchten zijn redelijk houdbaar en goed te vervoeren. De vruchten rijpen eind juli.



37 mm breed!!!

In de eerste helft van de vorige eeuw kende de kersenteelt een grote vlucht en breidde de teelt zich gestadig uit. Na een verdere korte opleving in begin jaren '50 van de vorige eeuw daalde het areaal hoogstam kersenboomgaarden sterk, ook al door de toen ontwikkeling van de hogere lonen waardoor de hoogstammen niet meer rendabel te exploiteren waren. Naarstig werd gezocht naar een kleinere boomvorm met zwakgroeiende onderstammen. Nadat in Gembloux, België diverse onderstammen geselecteerd waren die aangeduid werden met GM 61/1 (Damil) en GM 79 (Camil) kwam de teelt aan lagere bomen weer wat opgang.

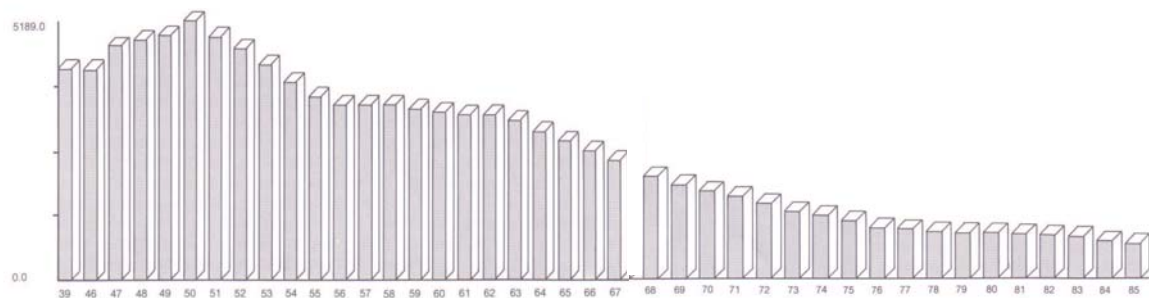
Doch deze onderstammen konden uiteindelijk niet op tegen de in Duitsland geselecteerde onderstammen GISELA waarvan de GISELA 5 het best voldoet, ondanks dat sommige kerserassen niet goed verankeren op deze onderstam.

Toch voldoet deze onderstam het best voor de commerciële teelt van kersen aan lage bomen.

Voor ons liefhebbertelers hebben wij toch het liefst hoogstammen ondanks dat die sterker groeien en grote bomen geven.

De aankleding in ons landschap is ons ook wat waard.

Aanplant HA zoete en zure kersen 1939 - 1985



Tabel 1. Aanplant ha zoete en zure kersen in Nederland.

jaar	totaal	zoet	zuur
1938	4095		
1939	4224		
1946	4225		
1947	4693		
1948	4792		
1949	4929		
1950	5198		
1951	4881		
1952	4644		
1953	4325		
1954	3977		
1955	3685		
1956	3506		
1957	3498		
1958	3501		
1959	3422		
1960	3373		
1961	3306		
1962	3315	2690	625
1963	3187	2534	653
1964	2957	2300	657
1965	2806	2110	696
1966	2586	1935	651
1967	2386	1777	609
1968	2167	1632	535
1969	2001	1458	543
1970	1855	1342	513
1971	1731	1214	517
1972	1577	1097	483
1973	1418	952	466
1974	1321	893	428
1975	1211	803	408
1976	1086	719	366
1977	1039	650	389
1978	994	591	403
1979	965	525	440
1980	954	488	466
1981	940	457	483
1982	903	412	491
1983	882	391	491
1984	776	360	416
1985	726	321	405

Tabel 2. Verloop gemiddelde prijs-aanvoer-import & export in Nederland van kersen. De prijs is van zoete kersen, de aanvoer, import & export heeft betrekking op zoete en zure kersen tezamen.

jaar	pr.ct.kg.	aanvoer (× 1000 ton)	imp.	exp.
1937	31	3,2	0,1	0,1
1938	39	2,-	0,1	0,-
1939	25	7,4	0,1	0,1
1940	23	6,3		
1941	40	8,4		
1946	148	11,7		
1947	72	18,-	6,3	
1948	61	21,4	1,3	
1949	45	20,7	0,7	0,3
1950	46	14,5	2,2	0,4
1951	48	18,2	1,2	0,2
1952	43	19,6	1,7	0,7
1953	54	13,9	0,9	0,4
1954	80	11,2	1,4	0,2
1955	69	8,6	2,1	0,1
1956	78	7,3	3,2	0,3
1957	62	11,3	1,4	0,6
1958	103	7,8	3,4	0,2
1959	115	6,1	2,6	0,1
1960	87	10,6	3,2	0,3
1961	109	8,1	1,6	0,3
1962	115	5,4	4,9	0,2
1963	118	6,-	4,5	0,2
1964	109	9,7	5,5	1,2
1965	169	3,3		
1966	174	3,5		
1967	201	3,2		
1968	154	7,4		
1969	155	4,7	5,6	2,5
1970	123	7,1	8,5	3,7
1971	135	6,7	9,7	3,5
1972		1,7		
1973	220	3,1		
1974	215	5,9		
1975	256	2,2	10,6	0,2
1976	323	3,3	13,3	0,1
1977		1,3	8,-	0,2
1978	290	3,1	11,7	0,2
1979	375	1,4		
1980	310	3,8	13,-	0,3
1981	498	1,1	8,1	0,025
1982	353	3,9	15,-	0,454
1983	355	2,8	0,24	
1984	259	3,-	20,4	0,76
1985	331	1,5	13,1	0,026
1986	348	2,4	15,5	0,16
1987	199	2,3	17,7	0,498
1988	357	1,5	15,5	0,12