

Financiering van groene diensten in Ooijpolder-Bekken van Groesbeek

Opinie van agrariërs over de vergoedingen in de proeftuin voor de groenblauwe dooradering

R.A.M. Schrijver

Projectcode 62700

November 2002

Rapport 3.02.06

LEI, Den Haag

Het LEI beweegt zich op een breed terrein van onderzoek dat in diverse domeinen kan worden opgedeeld. Dit rapport valt binnen het domein:

- Wettelijke en dienstverlenende taken
- Bedrijfsontwikkeling en concurrentiepositie
- Natuurlijke hulpbronnen en milieu
- Ruimte en Economie
- Ketens
- Beleid
- Gamma, instituties, mens en beleving
- Modellen en Data

Financiering van groene diensten in Ooijpolder-Bekken van Groesbeek; Opinie van agrariërs over de vergoedingen in de proeftuin voor de groenblauwe dooradering
Schrijver, R.A.M.

Den Haag, LEI, 2002

Rapport 3.02.06; ISBN 90-5242-774-7; Prijs €10,- (inclusief 6% BTW)

36 p., fig., tab.

Onderzoek naar de opinie van agrariërs over de aanleg en instandhouding van landschappelijke elementen en passende vergoedingen daarvoor in twee deelgebieden van de proeftuin voor de groenblauwe dooradering: Ooijpolder en het Bekken van Groesbeek. Agrariërs zijn over het algemeen zeer wel bereid om landschappelijke elementen in hun bedrijfsplan op te nemen als daarvoor geschikte locaties binnen het bedrijf (mogen) worden aangewezen en er een maatschappelijk verantwoorde beloning tegenover staat. In het gebied van proeftuin Ooijpolder-Bekken van Groesbeek gaat het om bedragen in de orde van 1.150 tot 2.500 euro per hectare.

Bestellingen:

Telefoon: 070-3358330

Telefax: 070-3615624

E-mail: publicatie@lei.wag-ur.nl

Informatie:

Telefoon: 070-3358330

Telefax: 070-3615624

E-mail: informatie@lei.wag-ur.nl

© LEI, 2002

Vermenigvuldiging of overname van gegevens:

- toegestaan mits met duidelijke bronvermelding
- niet toegestaan



Op al onze onderzoeksopdrachten zijn de Algemene Voorwaarden van de Dienst Landbouwkundig Onderzoek (DLO-NL) van toepassing. Deze zijn gedeponereerd bij de Kamer van Koophandel Midden-Gelderland te Arnhem.

Inhoud

| | Blz. |
|--|------|
| Woord vooraf | 7 |
| Samenvatting | 9 |
| 1. Inleiding | 11 |
| 1.1 Aanleiding | 11 |
| 1.2 Probleemstelling | 11 |
| 1.3 Doelstelling | 12 |
| 1.4 Werkwijze | 12 |
| 2. Maatschappelijke baten en kosten van de groenblauwe dooradering | 13 |
| 3. Kosten van de groenblauwe dooradering op bedrijfsniveau | 14 |
| 3.1 Algemeen | 14 |
| 3.2 Kosten op bedrijven met akkerbouw volgens de ondernemers in het gebied | 15 |
| 3.3 Kosten op melkveehouderijen volgens de ondernemers in het gebied | 17 |
| 3.4 Schaaleffecten | 17 |
| 3.5 Kosten op nevenbedrijven | 18 |
| 4. De kosten in het perspectief van bestaande subsidieregelingen | 19 |
| 4.1 Algemeen | 19 |
| 4.2 Pakketten van het programma beheer | 19 |
| 4.3 Vergoedingen in SAN | 20 |
| 4.4 Vergoedingen in SN | 23 |
| 5. Specifieke wensen van ondernemers | 24 |
| 5.1 Wensen van ondernemers ten aanzien van de hoogte van de vergoedingen | 24 |
| 5.2 Wensen van ondernemers ten aanzien van de contracten | 24 |
| 5.3 Andere wensen | 25 |
| 6. Conclusies en aanbevelingen | 26 |
| 6.1 Conclusies | 26 |
| 6.2 Aanbevelingen | 27 |
| Literatuur | 33 |

Blz.

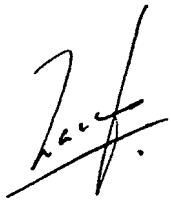
Bijlage

1. Voorbeeldberekeningen

35

Woord vooraf

In het kader van de Kwaliteitsimpuls Landschap die is aangekondigd in de nota *Natuur voor mensen, mensen voor natuur* krijgt 400.000 ha landelijk gebied in Nederland een opknopbeurt in de periode tot 2020 door middel van aanleg en beheer van 40.000 ha nieuwe landschapselementen. In acht proeftuinen wordt het beleidsinstrumentarium dat hiervoor beschikbaar is uitgetest. De proeftuin Ooijpolder-Bekken van Groesbeek, aangevraagd door Stichting wAarde, vereniging Das&Boom en de vereniging voor landschapsbeheer 'De Ploegdriever', is er één van. In deze studie zijn meningen van agrariërs gepeild en hun wensen geformuleerd ten aanzien van de vergoedingen voor het aanleggen van landschappelijke elementen op hun bedrijf, zowel voor wat betreft de systematiek als wat betreft de hoogte van de vergoeding. Het onderzoek is uitgevoerd door Raymond Schrijver van het LEI met medewerking van Arno van der Kruis van de proeftuin Ooijpolder-Bekken van Groesbeek. In het gebied zijn tien bedrijven bezocht voor een interview over deze problematiek. Veel dank is verschuldigd aan de agrariërs die hieraan hebben meegewerkt, zij leverden de informatie waarmee een beeld gevormd kon worden van de gevoelens onder agrariërs in de streek.



Prof.dr.ir. L.C. Zachariasse
Algemeen Directeur LEI B.V.

Samenvatting

Ten aanzien van de vergoedingen:

- De huidige systematiek waarop de vergoedingen zijn gebaseerd omvat niet alle componenten die boeren als schadepost (kunnen) ervaren. De pakketten voor landschappelijke elementen binnen Subsidieregeling Agrarisch Natuurbeheer (SAN) vergoeden alleen het onderhoud en de pakketten voor agrarisch natuurbeheer zijn gebaseerd op vergoeding van de gedeelde opbrengsten op het terrein waarvoor de overeenkomst wordt gesloten. Er wordt met andere woorden geen rekening gehouden met 'uitstralingseffecten' (onder andere schaduw en vraat) ten gevolge van de eisen die aan de pakketten zijn verbonden.
- Een aantal boeren is van mening dat er wel iets 'extra's' tegenover groene diensten mag staan, boven op wat komt uit een vergelijking die is gebaseerd op de 'landbouwkundige waarde'. Voor de activiteiten in de landbouw krijg je namelijk maatschappelijk gezien een lage beloning en moet dat nou ook gaan gelden voor de groene diensten?

Ten aanzien van de organisatie en de procedures daarbij:

- De planologische schaduwwerking werpt haar schaduwen ver vooruit. De kreet 'nieuw groen is vrij groen' klinkt wel aardig, maar op geen enkele wijze wordt gegarandeerd dat er over een aantal jaren geen college zit dat dit convenant naar de prullenmand verwijst en het 'nieuwe groen' onder de goede landbouwpraktijken schuift.
- De huidige contractvormen die het Programma beheer aanbiedt worden als onevenwichtig ervaren voor wat betreft het dragen van risico en de machtsbalans. Met andere woorden: het ministerie van landbouw wil alle zekerheden, maar de boeren worden geconfronteerd met veel onzekerheden ten aanzien van bijvoorbeeld beschikbaar budget en contractverlenging.
- In de procedure is op dit moment niet erg helder wie nu welke bevoegdheid heeft. Aan de ene kant wordt gesuggereerd dat er ruimte is voor experiment en onderhandeling. Aan de andere kant is (nog) niet duidelijk welke partijen daarbij zijn betrokken of zouden kunnen worden betrokken (individuele contracten met boeren, of via bepaalde tussenpersonen al dan niet privaat). De uitvoering is in handen van de provincie, maar het ministerie houdt de ultieme controle via de geldkraan. De vraag is dus hoe de zaken zo geregeld kunnen worden dat beide partijen als het ware gelijk oversteken. Diverse boeren hebben de voorkeur uitgesproken voor lange contractvormen als eenmaal overeenstemming is bereikt over de plaats van de elementen en de bijbehorende vergoeding.

Met betrekking tot de systematiek:

- Boeren zijn geneigd om een rationele afweging te maken bij de inpassing van landschappelijke elementen op hun bedrijf. Wat levert het op in verhouding tot de hoeveelheid werk, moeite en narigheid die je ervan hebt? Schiet het bedrijf er voor wat betreft het voortbestaan iets mee op? Het feit dat bestaande landschappelijke elementen voor een deel onder 'de goede landbouwpraktijk worden geschoven' nemen veel boeren voor lief. Er is op die manier echter wel een constante druk op de bestaande elementen om er onderuit te komen (vooral als ze 'in de weg' staan). Een verschil in systematiek bij de aanpak van bestaande elementen en die van nieuwe elementen kan op den duur die druk nog vergroten.

Ten slotte:

- Bij veel boeren in het gebied staat de deur open voor afspraken in het kader van de groenblauwe dooradering. Maar kom als overheid niet weer met een dode mus aan, want dan kon de deur wel eens voor langere tijd gesloten blijven.

1. Inleiding

1.1 Aanleiding

Stichting wAarde, vereniging Das&Boom en de vereniging voor landschapsbeheer 'De Ploegdriever' hebben gezamenlijk het gebied 'Ooijpolder-Bekken van Groesbeek' aangemeld als proeftuinproject in het kader van de groenblauwe dooradering. Zowel de provincie Gelderland, het Interprovinciaal Overleg, als het ministerie van LNV hebben hierop positief gereageerd. Het ministerie van LNV heeft vervolgens de initiatiefnemers uitgenodigd om een plan van aanpak op te stellen. Bij de opstelling van dit plan van aanpak werd reeds aangegeven dat de via het Programma beheer beschikbaar gestelde vergoedingen voor landschapspakketten (in SAN) waarschijnlijk niet voldoende zullen zijn voor het plan van de groenblauwe dooradering (GBA). Op 6 september 2001 is het plan van aanpak goedgekeurd en kon de proeftuincommissie worden geïnstalleerd. Deze commissie is verantwoordelijk voor de uitvoering van het proeftuinproject dat in eerste instantie een looptijd heeft van twee jaar. De commissie is tevens opdrachtgever voor deze studie.

1.2 Probleemstelling

In het kader van de Kwaliteitsimpuls Landschap die is aangekondigd in de nota *Natuur voor mensen, mensen voor natuur* krijgt 400.000 ha landelijk gebied in Nederland een opknopbeurt in de periode tot 2020 door middel van aanleg en beheer van 40.000 ha nieuwe landschapselementen. De proeftuincommissie heeft daarbij een bepaalde mate van vrijheid om het instrumentarium dat hiervoor nodig is (mede) zelf te ontwikkelen. Een beperking is wel dat een en ander vanwege Europese goedkeuring binnen de kaders van het Programma beheer dient plaats te vinden. In een brief aan Gedeputeerde Staten van Gelderland geeft MLNV aan dat een bijdrage kan worden verleend aan de volgende uitvoeringskosten:

- de inrichtingskosten van de aan te leggen landschapselementen en onverharde paden;
- de beheerskosten van deze elementen (waarbij afspraken over beheersvergoedingen zich niet tot de proeftuinperiode beperken) zonedig de verwervingskosten van de grond, dan wel een vergoeding van de waardedaling van de grond, tot een maximum van 25% van de oppervlakte van het aan te leggen groenblauwe netwerk.

Een kostenberekening van DLV met betrekking tot het hamsterbeheer in Zuid-Limburg liet zien dat hiervoor vergoedingen nodig zouden zijn die uiteenlopen van ongeveer €3.000 tot €3.550 per hectare. Hierbij was het uitgangspunt dat met het hamsterbeheerpakket een gelijkwaardig saldo moet kunnen worden gerealiseerd als met de akkerbouwproductie van een gegeven bouwplan. Bovendien zou na beëindiging van het contract een bedrag beschikbaar moeten zijn voor reconditionering van de grond. Het is zeer de vraag of

bedragen in de orde zoals hierboven geschetst in het Limburgse onderzoek, kunnen worden gedekt met gelden binnen de kaders die het ministerie heeft gesteld. Meer expliciet kan nu de vraag worden gesteld welke bedragen de bedrijven in de Ooijpolder, of in het Groesbeekse willen hebben om tot 10% van hun oppervlakte uit productie te nemen voor nieuwe en bestaande landschappelijke elementen. Voor de proeftuincommissie is de beantwoording van deze vraag een belangrijke voorwaarde om het proces inhoudelijk vorm te kunnen geven. Zonder zicht op de benodigde financiële middelen wordt immers het risico gelopen dat er geen, of onvoldoende boeren geïnteresseerd zijn in de aanleg van landschappelijke elementen waardoor de doelstellingen van de proeftuin niet zouden worden gehaald.

1.3 Doelstelling

Door uitvoering van dit onderzoek verwerft de proeftuincommissie inzicht in de hoogte van de vergoedingen die boeren in de Ooijpolder en in Groesbeek nodig hebben voor de aanleg van landschappelijke elementen en in de motieven die daaraan ten grondslag liggen. Hiermee kan de proeftuincommissie een instrumentarium ontwikkelen dat past binnen de kaders van LNV. Of anders, indien de (hoogte van) de vergoedingen buiten de kaders van LNV blijken te vallen, de financiële knelpunten voor de uitvoering van het plan aangeven.

1.4 Werkwijze

In overleg met de opdrachtgever en op voordracht van de opdrachtgever zijn tien bedrijven bezocht. Hieruit zijn onder meer het bouwplan en de saldi van gewassen afgeleid. In een interview met de betrokkenen is vervolgens ingegaan op de wensen, mogelijkheden en onmogelijkheden ten aanzien van de groenblauwe dooradering op het bedrijf. Er zijn vier bedrijven in het noordelijke deel geënquêteerd (twee grotere melkveehouders en twee grotere akkerbouwers met een onderscheid in intensiteit) en zes bedrijven in het bekken van Groesbeek (vier hoofdberoepsbedrijven en twee kleinere met een nevenberoep). De interviewverslagen worden verwerkt in de rapportage waarin, na analyse en synthese, conclusies worden getrokken met betrekking tot de onderzoeksvraag. De interviewverslagen geven een indicatief beeld van de opbrengspotenties in de streek. Om dat beeld in een groter geheel te kunnen plaatsen en om te kunnen toetsen of het een aannemelijk beeld betreft worden de uitkomsten waar mogelijk vergeleken met die in het hele rivierengebied en met landelijke kengetallen.

2. Maatschappelijke baten en kosten van de groenblauwe dooradering

Maatschappelijk gezien zijn 'geen' kosten verbonden aan het tot stand brengen van een grotere oppervlakte natuur en/of landschap zolang er (in Europa) structurele voedseloverschotten bestaan, ervan uitgaande dat landschap en natuur maatschappelijk gewenste producten oplevert en landbouwoverschotten, gepaard gaand met verspillingen, niet. Iedere verlaging van de verspillingen levert dan uitsluitend baten, dus meer welvaart op. Het woord 'maatschappelijk' moet hier wel Europa breed worden gezien, binnen Europa kan het Nederland wel degelijk 'wat kosten' indien het productieniveau hier eenzijdig wordt verlaagd. En ook is er vanuit gegaan dat bijkomende kosten voor de organisatie van het product (transactiekosten) in beide gevallen even hoog liggen.

Voor maatschappelijke beoordelingen van projecten zoals die in het kader van de kwaliteitsimpuls wordt in de economie veelal gebruikgemaakt van een maatschappelijke kosten-batenanalyse. Bij deze methode worden zowel de totale kosten als de totale baten van het project in kaart gebracht en afgezet tegen het zogenaamde nul-alternatief, dat is in theorie het project dat komt te vervallen bij uitvoering van het alternatief. Hoewel theoretisch gezien het juiste concept, blijkt het in de praktijk uitermate gecompliceerd te zijn om de kosten en de baten eenduidig en afgemeten te kunnen toekennen aan de verschillende projecten. In wezen worden vaak diverse economische vraagstukken tegelijkertijd behandeld. Zo wordt in het project van de groenblauwe dooradering niet alleen de keuze gemaakt of baten van de kwaliteitsimpuls aan het landschap opwegen tegen de kosten, maar ook de keuze voor de instituties waarmee het project wordt uitgevoerd maakt er integraal deel van uit. Het laatste vraagstuk hoort niet in een MKBA (maatschappelijke kosten batenanalyse) thuis, maar behoeft een afzonderlijke aanpak, bijvoorbeeld een studie naar effectiviteit en efficiency van de ingezette middelen (het financieringsvraagstuk). Als het op de financiering aankomt zijn er concepten die verassend voordelig kunnen zijn. Met een jaarlijkse begroting van rond de honderd miljoen euro over de komende achttien jaar moet het mogelijk zijn om de 40.000 ha landschappelijke elementen via een eenmalige investering duurzaam veilig te stellen.

3. Kosten van de groenblauwe dooradering op bedrijfsniveau

3.1 Algemeen

Het is over het algemeen eenvoudiger om inzicht te verschaffen in de kosten van een groenblauwe dooradering voor bedrijven op bedrijfseconomische grondslagen dan in de maatschappelijke kosten ervan. De kosten op bedrijfsniveau zijn van een andere orde en kunnen meestal worden afgezet tegen een eenvoudige en eenduidige bedrijfsdoelstelling (bijvoorbeeld het streven naar winstmaximalisatie of naar bedrijfscontinuïteit). Het ontbreken (of het slecht functioneren) van een markt voor het handelen in de baten van landschap en natuur heeft er vaak toe geleid en leidt er nog steeds toe dat overheden het gemiddelde kostenniveau van bedrijven aangrijpen om er een subsidiestelsel op te baseren. Dat heeft zowel een aantal voordelen als nadelen. Een groot voordeel is dat, wanneer je de gemiddelde kosten tenminste op de juiste manier hebt vastgesteld, een subsidiestelsel goed aansluit bij de bestuurlijke cultuur van de overheid en dat een gemiddeld bedrijf ermee uit de voeten zou moeten kunnen. Een nadeel is bijvoorbeeld dat het op deze manier financieren van de gewenste landschappelijke producten voor de bedrijven eigenlijk nooit een situatie oplevert waarin een 'surplus' ontstaat, een positieve prikkel waarmee actie bij de producent wordt uitgelokt. Met andere woorden een situatie die je in een normale markt van vraag en aanbod van tijd tot tijd wel tegenkomt (bij een grote vraag en een laag aanbod wordt het voor producenten lucratief om in te stappen) ontbreekt hier. Een ander nadeel is dat subsidies, als een vorm van staatssteun tegenwoordig 'Brussel-proof' moeten zijn en dus niet 'concurrentievervalsend' mogen werken. Juist daarbij zal de commissie erop toezien dat er geen surplus wordt uitgekeerd. Dit zou tot de wat vreemde situatie kunnen leiden dat 'de staat Nederland' wordt gehinderd om een publiek goed (de diensten van natuur en landschap) te ontwikkelen en dat deze diensten daarmee de consument worden ontzegd.

Zoals gezegd is 'kosten' in de bedrijfseconomie een relatief eenvoudig begrip. De verdien capaciteit van de alternatieve aanwendingsmogelijkheden van de productiemiddelen staat daarin centraal. Wanneer het om grond gaat, dan kun je bijvoorbeeld stellen dat een bestaand landschappelijk element in het landschap, bijvoorbeeld een meidoornhaag, geen alternatieve opbrengstmogelijkheden in de landbouw heeft simpelweg omdat het verboden is deze grond tot landbouwgrond om te vormen, maar een nieuw aan te leggen landschappelijk element wel (zolang je tenminste als bedrijf niet bij wet gedwongen wordt om landschappelijke elementen aan te leggen). In de huidige situatie is de verdien capaciteit van grond extreem laag zolang er landschappelijke elementen op staan (even afgezien van de subsidiemogelijkheden), veel hoger wanneer het hier landbouwgrond betreft en het hoogst wanneer de grond voor een stedelijke bestemming kan worden gebruikt. De agrarische sector is in ons land grotendeels privaat georganiseerd, terwijl het landschap- en natuurbeheer voor een belangrijk deel wordt uitgevoerd door publiekrechtelijke lichamen.

Ondanks het feit dat de grond onder landschappelijke elementen minder waard is, liggen de CAO-lonen in de 'groensector' beduidend hoger dan die in de landbouw. Het marginale uurloon van een gemiddelde landbouwer blijft nog verder achter bij gemiddelde maatschappelijke beloningsaanspraken voor arbeid (LEI, 2002).

Van belang is in ieder geval om de kosten op bedrijfsniveau volledig in beeld te hebben. Daarom is aan ondernemers in het gebied van de Duffelt en rond Groesbeek gevraagd uit welke componenten de 'kosten' van landschappelijke elementen bestaan. De nadruk ligt daarbij op nieuw aan te leggen landschappelijke elementen.

De meeste ondernemers richten zich dan in eerste instantie op een compensatie van inkomstendervingen op basis van een gewogen gemiddelde van saldi van gewassen (akkerbouw) of van vervangende aankopen van ruwvoer (veehouderij) en op een volledige afdekking van het mestprobleem. Daarbij treden zij overigens over het algemeen nog niet in detail. Men wil zich pas in een zo laat mogelijk stadium vastleggen en vaak komen er ook aanvullende wensen op dit basisschema.

3.2 Kosten op bedrijven met akkerbouw volgens de ondernemers in het gebied

Het hangt uiteraard in de eerste plaats van de opbrengstmogelijkheden en van de onderhoudskosten (arbeid en materiaalbehoefte) van het type landschappelijk element af hoe hoog de kosten zijn. Dat verschilt per type element. Op akkerbouwbedrijven zowel in het gebied van de polder de Duffelt (kleigrond) als rond Groesbeek (onder andere lössgrond) is men verder unaniem van mening dat het saldo van de huidige gewassen maatgevend is voor de hoogte van de benodigde beloning van nieuw aan te leggen landschappelijke elementen en dat omstandigheden die het saldo van de andere gewassen kunnen beïnvloeden daarin moeten worden meegenomen. Meer concreet houdt het in dat het saldo - brutogewasopbrengsten minus toegerekende kosten - van het gewas, of de gewassen die uit het bouwplan vallen wordt vergeleken met het saldo (bruto-opbrengsten minus toegerekende kosten) van het landschappelijke element. Voor wat betreft het saldo van de gewasopbrengst verwijst een aantal ondernemers naar de publicaties van het praktijkonderzoek voor de akkerbouw en de vollegrondsgroenteteelt (PAV, 2000). De meeste akkerbouwers hebben het dan over het saldo dat resteert wanneer alle werkzaamheden in eigen mechanisatie worden uitgevoerd. Een enkeling rekent echter met het saldo loonwerk (wat een stuk lager ligt). Deze ondernemers kunnen hun arbeid op een andere manier (bijvoorbeeld met een varkenshouderij erbij) aanwenden en hebben weinig eigen mechanisatie.

In de toegerekende kosten van het landschappelijke element worden uitstralingseffecten in ruimte en tijd opgenomen. Het gaat hierbij om de economische schade die het element veroorzaakt of kan veroorzaken op omliggende terreinen of op het hele bedrijf:

- In tijd doordat afspraken over de aanleg van landschappelijke elementen toekomstige ontwikkelingsmogelijkheden van het bedrijf kunnen beperken (bijvoorbeeld ten aanzien van de perceelsoppervlakte) of anderszins kunnen leiden tot hogere kosten (bijvoorbeeld bij een strenger wordend mestbeleid). Er zijn niet veel ondernemers die een duidelijk beeld hebben van de hoogte van deze schadepost (in deze studie heeft niemand zich aan bedragen gewaagd).

- In ruimte doordat afspraken over de aanleg en het beheer van landschappelijke elementen niet alleen gevolgen hebben voor de oppervlakte die in het contract vastligt, maar vaak ook voor aangrenzende grond (soms eigen grond, soms van de buurman). Te denken valt daarbij aan schaduwwerking die afhankelijk van de hoogte van de begroeiing en de oriëntatie van het element kan oplopen tot een strook van wel 20 m waar dan niet meer dan pakweg de helft van de fysieke opbrengst gerealiseerd wordt. En verder aan invloed op de vochthuishouding, schade door vraat (landschappelijke elementen trekken meer dieren aan zoals duiven die een hele akker leeg kunnen vreten), door een enkeling ingeschat op € 180 per hectare. Schade door toenemende recreatieve druk (overlast en los lopende honden die voor onrust onder het vee kunnen zorgen). Mogelijke overdracht van ziektes van bepaalde elementen naar met name meerjarige tuinbouwgewassen.

Dus ook voor het *risico* van het ontstaan van deze kosten wil men gecompenseerd worden. Verder dient er rekenschap te worden gegeven van het feit dat in veel gevallen (vooral in de streek rond Groesbeek) het bouwplan van akkerbouw 'in evenwicht' is. Bij een uitgekende vruchtwisseling is het dan niet eenvoudig om grond op te geven. Het suikerbietenquotum moet daarbij hoe dan ook gehandhaafd kunnen worden. Het kan dus zo zijn dat alle grond van het bedrijf nodig is voor de vruchtwisseling van suikerbieten. In sommige gevallen betekent dit dat er compensatie in de vorm van vervangende grond nodig is. Dit betekent ook dat de omvang van de gewenste groenblauwe dooradering per bedrijf betekenis heeft (een klein beetje is wel in te passen, een grote hoeveelheid wordt moeilijker). Naarmate er meer relatief extensieve, laag renderende gewassen in het bouwplan zijn opgenomen wordt de drempel lager). Waar de akkerbouw is gekoppeld aan dierlijke productie (de combinatie akkerbouw met grondgebonden varkenshouderij komt vrij algemeen voor in deze streek) moet er worden gerekend met interne rekenprijzen voor het voer.

Dit leidt gemiddeld tot het volgende beeld

Op bedrijven met ruimte in het bouwplan is het saldo van granen, gerekend over een wat langere periode maatgevend. Op andere bedrijven het gemiddelde saldo over alle gewassen. Daarbij wil men niet te krap begroten. Het saldo eigen mechanisatie van wintertarwe kan in gunstige omstandigheden wel € 1.400 bedragen (bij een arbeidsbehoefte van rond 10 uur/ha/jr). Het saldo van intensievere gewassen, zoals suikerbieten en consumptieaardappelen, loopt al snel in de richting van € 2.500 (suikerbieten, 20 uur arbeid) à € 4.500 (consumptieaardappelen, 27,5 uur arbeid) onder gunstige omstandigheden. Ter vergelijking zijn in tabel 3.1 de saldi weergegeven van een aantal gewassen in het rivierengebied en in heel Nederland. Hieruit valt op te maken dat boeren in de streek zich vooral op gunstige jaren baseren.

Over het saldo van landschappelijke elementen heeft men over het algemeen geen duidelijk beeld, maar de overheersende gedachte is wel dat die zonder subsidie negatief (tot zeer negatief) zal zijn. Gekoppeld aan een compensatie voor nadelige effecten komt

men uit op een totale vergoeding die in de range van €1.150 (met een saldo loonwerk als uitgangspunt) tot €2.500 zou moeten liggen.

Tabel 3.1 Gemiddelde saldi van enkele gewassen in Nederland

| Gewas | Gemiddeld saldo op akkerbouwbedrijven in Nederland a) | | Gemiddeld saldo in regio b) | |
|-----------------------|---|-------|-----------------------------|--------------------|
| | 1999 | 2000 | Zuidwestelijk klei 2000 | Rivierklei 2000 |
| Wintertarwe | 1.012 | 1.280 | 1.140 | 957 |
| Zomergerst | 817 | 921 | | |
| Overige granen | 794 | 1.057 | | |
| Consumptieaardappelen | 4.256 | 1.162 | | |
| Suikerbieten | 2.600 | 2.328 | 2.143 | 1.832 |

Bron: a) Informatienet; b) PAV (2000).

3.3 Kosten op melkveehouderijen volgens de ondernemers in het gebied

In de melkveehouderij is er geen directe relatie tussen gewasopbrengst en saldo per hectare. Het saldo per hectare komt tot stand via dierlijke productie waarbij het gewas een tussenproduct is dat in principe vrij gemakkelijk kan worden vervangen door aangekocht voer. De laatste jaren is er van overheidswege een beleid ingezet waarmee veehouderijen geleidelijk aan via regels rond de mestwetgeving meer aan de grond worden gebonden. (Melk)veehouders in het gebied zijn daarom wat meer geneigd te letten op de randvoorwaarden in 'het contract' voor wat betreft het gebruik van de grond voor dit doel. Voor een melkveehouder is verder zijn eigen ruwvoerpositie van belang. Een (te) grote afhankelijkheid van aan te kopen ruwvoer wordt door de meeste veehouders niet op prijs gesteld (vinden zij een risico, in slechte voederjaren kan de prijs van het ruwvoer hoog oplopen). Naarmate de bedrijven intensiever zijn wordt dit probleem (evenals dat van de mestafzet) als nijpender ervaren en zal de bereidwilligheid om grond om te vormen in landschappelijke elementen ook minder groot zijn. Veehouders met voldoende eigen ruwvoer rekenen met het saldo van maïs of van een extensief akkerbouwgewas als basis voor de hoogte van de beloning die zij wensen.

3.4 Schaaleffecten

Naarmate de bedrijven groter worden, neemt over het algemeen ook de perceelsgrootte van de bedrijven toe en wordt er gewerkt met grotere (vooral bredere) machines. Bij een gelijk arbeidsaanbod in uren kan een enkele arbeidskracht dan een grotere oppervlakte bewerken. Daarmee wordt het beheer efficiënter en dalen bepaalde kosten. Landschappelijke elementen kenmerken zich nu juist vaak doordat ze:

- a. de ruimtelijke schaal voor langere tijd vastleggen. Elementen die in de huidige situatie geen hinder geven, bijvoorbeeld omdat ze op een gunstige plek liggen, kunnen in de toekomst wel economische schade kunnen berokkenen. De trendmatige ontwikkelingen in de landbouw wijzen immers op een doorgaande schaalvergroting;
- b. vaak specifiek een kleine schaal vastleggen en daarmee op dit moment de ondernemer al een concurrentienadeel bezorgen.

Het is de vraag in hoeverre het schaalaspect in een cultuurlandschap kan worden beschouwd als een 'natuurlijke handicap'. Hierover lopen de meningen uiteen. Voorstanders van invoering van de GLP (goede landbouwpraktijk) voor onderhoud van het landschap zullen dit schaalaspect wel als zodanig willen beschouwen en het onder de GLP willen brengen. Een argument dat deze visie ondersteunt is dat de verminderde gebruiksmogelijkheden van de grond in theorie tot uiting komen in een lagere grondprijs. De kosten daarvan zijn in de meeste gevallen al lang afgewenteld op (de) vorige gebruikers. In de praktijk zien we echter dat juist deze grond ook zeer gewild is bij mensen die graag 'op het platteland' wonen en dat mede daardoor de prijs hoog blijft. Tegenstanders van een GLP voor het onderhoud van het landschap wijzen erop dat de landbouwsector een eigen dynamiek heeft. Kleinere bedrijven worden overgenomen door grotere en dat gaat op dat moment ook veelal gepaard met een schaalvergroting van de percelen.

3.5 Kosten op nevenbedrijven

Op nevenbedrijven zou de groenblauwe dooradering vanwege het schaaleffect makkelijker in de bedrijfsvoering kunnen worden ingepast. Nevenbedrijven hebben over het algemeen lichtere machines en zijn bovendien voor het voortbestaan niet geheel van de inkomsten uit landbouwactiviteiten afhankelijk. Aangezien het aantal van zulke bedrijven in Nederland ook toeneemt lijkt dit een geschikte doelgroep voor de groenblauwe dooradering. In de streek rond Groesbeek komen meer nevenbedrijven voor dan in de polder De Duffelt, maar het blijkt niet eenvoudig om ze eenduidig te karakteriseren. Het gaat om een bonte verzameling van bedrijven en bedrijfjes, met of zonder landbouwkundig verleden als hoofdberoep, van hobbymatig tot professioneel, veelal niet (meer) vertegenwoordigd in de georganiseerde landbouw en daardoor vaak moeilijk bereikbaar. De kennis bij deze ondernemers over bestaande subsidieregelingen bijvoorbeeld is in veel gevallen niet of zeer beperkt aanwezig.

4. Kosten in het perspectief van bestaande subsidieregelingen

4.1 Algemeen

Het is nu de vraag of en in hoeverre de overheid rekening moet houden met de kosten op bedrijfsniveau zoals vastgesteld in hoofdstuk 3. Het is immers een afspiegeling van de wensen van ondernemers. Loopt de overheid hier niet het risico van overcompensatie? Vooropgesteld dat onderhandelingen over de hoogte van een beloning voor groene diensten niet via dit rapport lopen of dienen te lopen, kan hierover wel in algemene zin het volgende worden gezegd.

Het feit dat ondernemers zich bij het bepalen van de benodigde vergoeding laten leiden door de hoogte van het saldo is, vooral in de akkerbouw, zeer begrijpelijk. Op dit niveau wordt namelijk de korte en middellangetermijnplanning gebaseerd. De vaste bedrijfsuitrusting is daarbij als een onveranderlijk gegeven gehanteerd. Vandaar ook dat er bijvoorbeeld forse verschillen bestaan in de hoogte van de benodigde vergoeding tussen ondernemers die al het werk met eigen mechanisatie uitvoeren en zij die de loonwerker inhuren. In theorie zou je ook rekening moeten houden met mogelijke wijzigingen in de (structuur van) de vaste kosten van het bedrijf. Het is bijvoorbeeld aannemelijk dat er voor het onderhoud van landschappelijke elementen kan worden volstaan met een lagere mechanisatiegraad per hectare dan nodig is voor een hectare reguliere landbouw en er is waarschijnlijk ook minder arbeid nodig. Er zou dus bekeken kunnen worden of er bij de aanleg van 'groene elementen' in het landschap voor de boer op lange termijn niet een kostenvoordeel valt te behalen. Het hangt dan helemaal van de verhoudingen tussen de inzet van productiemiddelen en de productie af of dit voordeel daadwerkelijk gerealiseerd wordt. Een relatief geringe oppervlakte landschappelijke elementen zal er bijvoorbeeld niet toe hoeven leiden dat er in de rest van de vaste kosten een verandering kan plaatsvinden, terwijl er wel vaste kosten kunnen bijkomen, bijvoorbeeld voor een motorzaag. De mogelijkheden voor aanpassingen op langere termijn hangen dus van specifieke bedrijfsomstandigheden af en zijn bovendien voor een deel niet nu al in te schatten (dragen dus een zeker risico in zich). Het is de vraag welke partij bereid is dit risico te dragen en onder welke voorwaarden.

4.2 De pakketten van het Programma beheer

Het stelsel van vergoedingen zoals dat door de overheid wordt aangeboden in het Programma beheer kan niet geheel los worden gezien van de context waarin de bedrijven opereren. Daarvoor is de inhoud van de pakketten te zeer verweven met de gehele bedrijfsstructuur. Het gaat met andere woorden niet om een neventak die je ook geheel los van het bedrijf zou kunnen uitoefenen. Nee, iedere beslissing over de grootte en ligging van een

landschappelijk element heeft invloed op bedrijfsprocessen en bepaalt op die manier uiteindelijk mede het bedrijfsresultaat. Landschappelijke elementen zijn in die zin een onlosmakelijk onderdeel van het bedrijfssysteem. Een ondernemer zal daardoor ook altijd de afweging maken wat het opnemen van landschappelijke elementen betekent voor het totale bedrijfsresultaat, nu en in de toekomst. De context waarbinnen agrarische bedrijven momenteel opereren bestaat uit een sector die als geheel te kampen heeft met een structurele en forse beloningsachterstand voor geleverde inspanningen. De wijze waarop en het tempo waarin deze achterstand kan worden ingelopen (of niet) is in belangrijke mate door overheden te beïnvloeden (met andere woorden: afhankelijk van politieke beslissingen, meest op Europees niveau). Grofweg worden daarvoor twee wegen bewandeld:

- 1) afbreken van steunmaatregelen aan de landbouw waardoor het aantal landbouwbedrijven sneller vermindert en de overblijvende bedrijven geleidelijk concurrerend zouden moeten worden; en
- 2) ombuigen van de steun naar een minder op landbouwproductie gerichte vorm, bijvoorbeeld groene diensten voor ten minste een deel van de sector. De keuzes die hierin worden gemaakt hebben ook een nauwe relatie met de doelstellingen van de kwaliteitsimpuls (geïnterpreteerd als het in stand houden en verstevigen van een gevarieerd cultuurlandschap).

In het eerste geval zal er waarschijnlijk een forse druk op het landschap komen te staan omdat de dan overblijvende ondernemers alleen kunnen concurreren bij een verdergaande schaalvergroting van hun bedrijf, in het tweede geval zal de steun zodanig omgebogen moeten worden dat er bedrijven kunnen ontstaan met een duurzaam perspectief (omdat anders alsnog het eerste perspectief weer in beeld komt, namelijk verdergaande schaalvergroting met bijkomende druk op het landschap). Een aantal boeren heeft zich in deze zin uitgelaten: waarom komt de overheid ook bij de invulling van groene diensten met voorstellen die niet concurrerend zijn in het normale maatschappelijke verkeer?

4.3 De vergoedingen in SAN

De berekeningen voor landschappelijke pakketten

Uitgangspunt voor de vergoeding is het CAO-loon in de bosbouw (voor alle pakketten waar houtige gewassen mee gemoeid zijn) of het CAO-loon voor de landbouw (LBL, 1997). De laatste is een stuk lager. Verder worden de kosten van bij het onderhoud van het element benodigde machines vergoed. De subsidie is met andere woorden gebaseerd op een vergoeding voor het onderhoud. Een vergoeding voor de inzet van het kapitaal dat bij de aanleg van nieuwe landschappelijke elementen is gemoeid (kapitaal dat bijvoorbeeld ook in de waarde van de grond ligt opgesloten), wordt in de SAN-landschapspakketten niet gegeven. Dit komt waarschijnlijk voort uit het feit dat veel landschappelijke elementen bescherming genieten via de Wet Ruimtelijke Ordening (W.R.O.) (bestemmingsplannen). Voor deze bestaande structuren zijn er dan ook geen economische alternatieven die zo'n vergoeding uit dat oogpunt zouden rechtvaardigen. Dat ligt echter evenwel duidelijk anders voor eventueel nieuw aan te leggen elementen.

Vergoedingen van voor de proeftuin 'Ooijpolder bekken van Groesbeek' belangrijke landschappelijke pakketten, zoals een raster, houtsingel, scheerhaag, knotbomenrij en hoogstamboomgaard lopen daarbij uiteen van €174 (voor het raster) tot €1.770 (voor de hoogstamboomgaard) per ha. Overigens zijn bij alle pakketten wel kanttekeningen te plaatsen.

De knip- en scheerheg

De vergoeding bedraagt in 2002 €406 per hectare en is als volgt opgebouwd: 1 arbeidsuur voor het snoeien en 2,8 arbeidsuren voor het maaien van de zoom, het op hopen zetten en verbranden van het snoeihout. Het snoeien gaat met een cyclomaaier en bij het andere werk wordt alleen handgereedschap gebruikt. Er is rekening gehouden met een toeslag van 5% voor transport. Als rekenprijs voor de inzet van een machine-uur is €6,81 gehanteerd. Dat is aan de lage kant. De rekenprijzen per uur voor een lichte trekker van 40-50KW liggen volgens de kwantitatieve informatie voor de akkerbouw (PAV, 2000) al bij €9 en die voor een cyclomaaier van 2m op €14, samen €23 bij een benuttingsgraad van de machines van respectievelijk 600 uur en 60 ha. De in SAN berekende vergoeding zou op basis daarvan zo'n 15% hoger moeten zijn. Een persoon met trekker en cyclomaaier kost op die manier circa €60. Laat je een loonwerker met die combinatie komen, dan ben je ongeveer €75 kwijt (PAV, 2000). Ook de toeslag van 5% voor transport is marginaal te noemen. Het IMAG onderscheidt in het taaktijdenprogramma de volgende onderdelen voor een taaktijd: hoofdtijd (voor het uitvoeren van het eigenlijke werk), neventijd (bijkomende handelingen), zuivere werktijd (hoofd- en neventijd verhoogd met toeslagen voor rust en persoonlijke verzorging), aan- en aflooptijd (aan- en afkoppelen, instellen, reinigen), wegtijd, stortingstijd.

Overigens is de vergoeding gebaseerd op een rekenprijs per 100m heg. Het bedrag per hectare wordt berekend door het bedrag per 100m te vermenigvuldigen met 4. De vergoeding slaat dus eigenlijk op de omtrek van een vierkant perceel van een hectare en niet op de werkelijke oppervlakte van de heg. Zou een heg bijvoorbeeld 2,5 meter breed zijn, dan bedraagt de werkelijke oppervlakte 0,1 ha voor 400m heg.

De singel

De vergoeding is gebaseerd op de arbeidsbehoefte per are singel waarop 42 bomen met een diameter van 10 cm op borsthoogte staan. De jaarlijkse arbeidsbehoefte bedraagt circa 0,2 uur per are (2 uur per tien jaar, dat komt neer op 20 uur per hectare). Aangenomen is dat er geen andere werktuigen nodig zijn dan een motorkettingzaag en wat handgereedschap voor de helft van de tijd. De rekenprijs voor de motorkettingzaag bedraagt €5 per uur. Dit bedrag is gebaseerd op het normenboek van SBB (2001) en hierdoor is er geen rekening gehouden met het feit dat genoemde €5 voor SBB een intern rekestarief is. Een deel van de kosten van de motorkettingzaag brengt SBB onder de overheadkosten. Het is verder moeilijk voor te stellen dat er niet meer werktuigen bij de procesgang betrokken zijn en het is eveneens moeilijk voor te stellen dat er werktuigen gedurende de procesgang elders nog een nuttige aanwending zouden kunnen krijgen. Voor het werken met een motorkettingzaag is het overigens dringend gewenst dat altijd een persoon die levensreddende handelingen kan verrichten in de nabijheid aanwezig is.

De knotbomenrij

Ook hierbij is het enige werktuig een motorzaag. De arbeidsbehoefte voor het knotten is berekend op 12 minuten voor het eigenlijke knotten en eveneens 12 minuten voor het verwerken van het takhout en dat eens in de drie jaar, dat is 8 minuten per boom per jaar maal 150 bomen per hectare is 20 uur per jaar.

De hoogstamboomgaard

Ook hier staan 150 bomen per hectare. Eens per twee jaar worden de bomen met de hand gesnoeid, dat kost bijna een uur per boom, jaarlijks ruim 70 uur. Er is geen rekening gehouden met de kosten en opbrengsten van de fruitoogst.

Het raster

Bij de berekeningen voor het raster is rekening gehouden met een investering eens in de tien jaar, waarbij ook de kosten voor het ruimen van het oude raster in ogenschouw zijn genomen en met jaarlijks onderhoud (24 minuten per 100m). Bij de gehele procesgang is een trekker met aanhangwagen ingecalculeerd voor €6,81 per uur.

De berekeningen voor botanische- en bouwlandpakketten

De pakketten in SAN voor het botanische- en bouwlandbeheer zijn gebaseerd op een andere systematiek, namelijk op het vergoeden van gedeerde (fysieke) opbrengsten van het gras- of bouwland. Het is op die manier de bedoeling dat een (gemiddelde) boer met het pakket tenminste een vergelijkbaar inkomen kan verwerven als de collegae in gebieden waar de beperkingen niet gelden (de zogenaamde referentiegebieden) en er wordt een bonus uitgekeerd van 15% tot 20% over de gemiddelde inkomstenderving. De arbeidsopbrengst per uur (de beloning die een boer netto ontvangt voor een uur geleverde arbeid) is bij die systematiek bijzonder laag (circa drie euro). En SAN biedt dus binnen deze systematiek als het ware een compensatie die overeenkomt met tweederde van dat bedrag (alleen de derving wordt vergoed) dus €2 per uur.

Berekening bouwlandpakketten

De basis berekening voor een roulerende faunarand is gebaseerd op een gemiddelde van bruto opbrengsten van wintertarwe volgens KWIN-AGV 2000-2001 (PAV, 2000) minus niet gemaakte kosten. In dit geval kan dus na de teelt van een strook graan (die alleen ingezaaid wordt en vervolgens niet beheerd, of geoogst) een volgend jaar gewoon een gewas als suikerbieten worden verbouwd. Wordt de strook voor meerdere jaren vastgelegd als faunarand, dan kan een hogere vergoeding worden verkregen. Uitgangpunt voor de vergoeding is nu de derving van opbrengsten minus niet gemaakte kosten op basis van een bouwplan met 50% graan, 25% aardappelen en 25% suikerbieten. Bij de bruto-opbrengsten zijn de eventuele opbrengsten voor de opname van mest van veehouderijbedrijven niet meegenomen. Over deze berekende derving wordt nog een bonus uitgekeerd van 20%. De regeling voor deze pakketten sluit op het eerste gezicht dus goed aan bij de wensen van de agrariërs ten aanzien van de vergoedingen. Naast bedrijven met een bouwplan dat minder intensief is dan het bouwplan waarop de berekeningen zijn gebaseerd, komen in de beide deelgebieden van de proeftuin (rond Ooijpolder en rond Groesbeek) ook bedrijven voor met een intensiever bouwplan. De laatstgenoemden hebben meer problemen met de hoogte

van de compensatie voor een vaste rand dan de extensievere bedrijven. Breekpunt is hier verder waarschijnlijk de onduidelijkheid ten aanzien van de planologische status van de faunarand. Daarover heeft het programma beheer niets te melden. Naarmate de landschappelijke elementen een meer permanent karakter krijgen, nemen de problemen toe die boeren hebben/zouden kunnen hebben.

Berekening botanische pakketten grasland

Ook bij de berekening van de graslandpakketten in het programma beheer is men uitgegaan van de systematiek van 'het vergoeden van de opbrengstderving'. Dit betreft opbrengstdervingen die een direct gevolg zijn van het gevoerde beheer (beperkte beweiding, uitgestelde maaidata, beperkingen ten aanzien van de bemesting en dergelijke). Indirecte gevolgen van de 'landschappelijke aankleding' die in de aangewezen gebieden meestal ook aan de orde zijn, worden niet gecompenseerd. Desalniettemin is een aantal melkveehouders met hoogproductieve dieren tegenwoordig wel geïnteresseerd in deze vorm van agrarisch natuurbeheer omdat men op deze wijze op een rendabele manier aan voldoende 'structuurhoudend materiaal' voor deze dieren kan komen.

4.4 De vergoedingen in SN

Een uitkomst voor de problemen binnen SAN zou geboden kunnen worden door de subsidieregeling natuurbeheer (SN) en dan specifiek het onderdeel functieverandering. De regeling functieverandering biedt een compensatie van het inkomensverlies ten gevolge van een waardedaling van de grond door de functieverandering. Men gaat voor de berekening van de vergoeding uit van een kapitalisatie van het verschil in productierendement en dit bedrag wordt dan in principe over dertig jaar uitgekeerd (in vijf tijdvakken van zes jaar, waarbij na ieder tijdvak wordt gecorrigeerd voor inflatie). Voor de aanleg van landschappelijke elementen zou deze regeling in combinatie met de vergoedingen voor het onderhoud binnen SAN in principe voldoende boeren kunnen interesseren. De regeling mag zich tot nu toe niet verheugen op een grote belangstelling, de regeling is ook niet erg bekend onder boeren. Bovendien is er een aantal lastige voorwaarden aan verbonden:

- de regeling kan alleen in combinatie met een inrichtingssubsidie worden verstrekt in SN-gebieden (en combinatie met SAN is dus vooralsnog niet mogelijk);
- de ondernemer dient over 'de nodige' vergunningen te beschikken om tot functieverandering te kunnen overgaan;
- er rust een kwalitatieve verplichting op de overeenkomst (art. 46), wat de verplichting meebrengt de grond 'niet te gebruiken met het oog op uitoefening van landbouw'. Er is dus geen landbouwproductie meer mogelijk;
- de grond moet liggen in een gebied waar een natuurgebiedsplan vigeert. Buiten natuurgebieden, die als zodanig ook gedefinieerd worden binnen het natuurgebiedsplan, is functieverandering alleen mogelijk voor het vormen van bossen.

5 Specifieke wensen van ondernemers

5.1 Wensen van ondernemers ten aanzien van de hoogte van de vergoedingen

Voor een belangrijk deel zijn wensen van de ondernemers ten aanzien van de hoogte van de vergoedingen al verwoord in hoofdstuk 3. Dit geeft echter nog geen volledig beeld omdat de meeste boeren bij het formuleren van die wensen in eerste instantie gefocust waren op het inkomen in de agrarische sector als referentie. Ten aanzien van de groene diensten is een breed gedragen opvatting onder agrariërs in het gebied dat deze moeten kunnen concurreren met andere sectoren in de economie (waarvoor de arbeidsbeloning hoger is dan in de agrarische sector). 'Waarom zouden wij die groene diensten heel veel goedkoper moeten aanbieden dan waarvoor de overheid ze zelf kan realiseren, of waarvoor anderen ze zouden kunnen leveren?' Zo vragen zij zich af.

Een enkeling wenst een vergoeding op basis van de grondprijs, waarmee vervangende grond kan worden aangeschaft en een vergoeding om het onderhoud door een loonwerker te kunnen laten uitvoeren. De hoogte van die vergoeding is eenvoudig om te rekenen naar jaarlijkse bedragen. De jaarlijkse beloning over een grondwaarde van bijvoorbeeld €45.000 bedraagt bij een reële rentevoet van 5% €2.250.

5.2 Wensen van ondernemers ten aanzien van de contracten

Aan iedere overeenkomst die partijen met elkaar sluiten kleven risico's. Beide partijen zijn erbij gebaat die risico's, ieder voor zich, zo laag mogelijk te houden. Wensen van ondernemers in de Ooijpolder en rond Groesbeek op dit vlak laten zich vertalen in:

- de wens om het risico van planologische schaduwwerking uit te sluiten. Bij veel boeren bestaat de angst dat wat nu nog als groene dienst betaald wordt, straks gezien kan worden als goede landbouw praktijk. In de regeling moet wat hen betreft een vrijwaring voor dergelijke claims worden opgenomen en bovendien een vergoeding voor reconditionering van de grond mocht dat onder omstandigheden (wederzijdse opzegging van het contract) nodig zijn. In het achterhoofd heeft men hierbij de termijn van zes jaar waarvoor de meeste pakketten gelden. Een aantal ondernemers heeft aangegeven dat er van hun kant meer mogelijk is als de regelingen/contracten garanties bieden voor duurzaamheid. Deze wens is ook in andere proeftuinen nadrukkelijk aan de orde gesteld (Henkens en van Raffe, 2002)
- de wens om bestaande handicaps te kunnen uitruilen tegen aanleg van nieuwe elementen. Het komt regelmatig voor dat een ondernemer door een bestaand landschappelijk element gehinderd wordt in de uitoefening van een 'meest doelmatig bedrijf'. In dergelijke gevallen is er vaak een grote bereidheid om elders 'op een voor de ondernemer minder schadelijke plek' nieuwe elementen aan te leggen die dan qua

oppervlakte soms zelfs iets groter zouden mogen zijn. Op deze manier kunnen wellicht bestaande bedrijfsrisico's worden verlaagd.

5.3 Andere wensen

Wat betreft de vergoedingen is niet alleen de hoogte van het bedrag per hectare van belang. Een hoge vergoeding per hectare met slechts een beperkte mogelijkheid om hectares van landschappelijke elementen in het bedrijfsplan op te nemen roept bij ondernemers vragen op als: kan ik er een substantieel inkomen aan over te houden? Als het voor de duurzaamheid van het bedrijf niet uitmaakt, waarom dan al die moeite doen? In deze lijn liggen ook opmerkingen in de zin van: 'ik moet er een hovenier voor kunnen inhuren om het werk uit te voeren.' Het loont, met andere woorden, voor een aantal ondernemers niet om voor een geringe oppervlakte aan landschappelijke elementen specifieke werktuigen aan te schaffen en specifieke kennis en vaardigheden aan te leren.

Verder zijn er wensen met betrekking tot de aard en ligging van landschappelijke elementen. In het heuvelland rond Groesbeek zijn veel vergezichten te bewonderen. Een overmaat aan (hoge) landschappelijke elementen zou daar afbreuk aan doen. Er is een breed gevoelde wens in de streek om de openheid van het landschap te handhaven. Men wil van zich af kunnen kijken.

6 Conclusies en aanbevelingen

6.1 Conclusies

De bereidwilligheid van agrarische ondernemers om nieuwe landschapselementen te vestigen in het kader van de kwaliteitsimpuls is aanwezig.

Er is bijna geen ondernemer die op dit moment iedere vorm van inpassing van nieuwe landschapselementen resoluut afwijst. Over alles valt te praten, zeker wanneer de overheid ook wat te bieden heeft. Er zijn uiteraard grote individuele verschillen ten aanzien van de mate van bereidwilligheid (voortkomend uit een verschillende perceptie van kosten en baten en uit een verschillende attitude ten aanzien van landschap in het algemeen, zeg maar de emotionele factor) en dit leidt ertoe dat er ook een brede spreiding is ten aanzien van de drempel waarbij boeren in een regeling zullen stappen. Een minimum is echter wel aan te geven en verder geldt dat naarmate de vergoeding hoger is en met minder risico's omgeven er meer boeren bereid zullen zijn om mee te werken en de doelen van de kwaliteitsimpuls dus eerder binnen handbereik komen. Opmerkelijk is het aantal ondernemers dat ook in deze streek bereid is om mee te denken aan vergaande vormen van omschakeling (zoals bijvoorbeeld voorgesteld in *Boeren voor Natuur*) mits dit een duurzaam perspectief zou kunnen bieden op een goed inkomen. Dit punt (perspectief op een duurzaam en goed inkomen) staat overigens bij alle boeren begrijpelijkerwijs hoog op de agenda.

Over de wijze van vergoeden, met een individuele benadering of collectief en universeel, lopen de meningen uiteen. Over het algemeen spreekt een benadering die is gebaseerd op de individuele bedrijfssituatie erg aan, maar er zijn toch ook boeren, met name rond Groesbeek, die erop wijzen dat het toch onbegrijpelijk is dat er in Zeeland een hogere vergoeding gegeven wordt voor een hectare akkerrandbeheer dan hier. Het gaat toch immers om dezelfde dienst?

De bereidwilligheid van de meeste ondernemers om landschappelijke elementen aan te leggen is duidelijk groter als met de regeling de 'slechte' stukken grond kunnen worden gesaneerd. Een boer zal ook altijd eerst kijken naar de slechtste grond voor dit soort dingen.

Tekortkomingen in de systematiek van SAN en SN in relatie tot wensen bij boeren.

Ieder voor zich dekken de pakketten binnen SAN en SN feitelijk slechts een deel van de kosten die met de levering van 'groene diensten' door agrariërs gepaard gaan. De botanische en bouwlandpakketten in SAN hebben als voordeel dat net iets meer geboden wordt dan dat de betreffende agrariërs gemiddeld met de gangbare landbouwpraktijken (kunnen) verdienen op hetzelfde stukje grond. Daar staat tegenover dat dit gepaard gaat met beperkingen in de bedrijfsvoering die in de toekomst zouden kunnen leiden tot een 'te lage' vergoeding en dat de betaling per arbeidsuur niet veel hoger is dan in de gangbare land-

bouw. Het risico ligt hier in velerlei opzicht bij de boer. De landschapspakketten in SAN voldoen misschien als het gaat om bestaande elementen. Voor nieuwe elementen is deze vergoeding alleen volstrekt onvoldoende omdat uitsluitend een beloning voor arbeid is opgenomen. Een combinatie met de regeling functieverandering onder SN zou dit euvel kunnen verhelpen. De regeling functieverandering binnen SN biedt in theorie een volledige compensatie voor zowel arbeid als kapitaal, omdat deze regeling is gebaseerd op een vergoeding op basis van de waardedaling van de grond en bovendien de kosten van herinrichting afdekt. Het nadeel van deze regeling ligt ook meer in het feit dat de betreffende grond niet meer is te gebruiken binnen het agrarische bedrijfssysteem (met andere woorden geen perspectief voor de agrarische tak van het bedrijf) en dat het als 'losstaand' bedrijfsonderdeel in de praktijk waarschijnlijk nog meer kan opbrengen als het aan de overheid verkocht wordt.

De grondslagen voor de berekeningen van de hoogte van de vergoedingen zijn voor de landschappelijke pakketten globaal en onvolledig. Zo is er in alle pakketten gerekend met één machine-uurtarief, terwijl er verschillende werktuigen worden ingezet en is onvoldoende rekening gehouden met de neventijd, aanlooptijd, stortingstijd en wegtijd bij het uitvoeren van de taken.

Verder zijn er componenten door boeren genoemd die niet in de berekening voor de SAN- of SN-pakketten zijn opgenomen. Deze hebben vooral betrekking op de uitstralings-effecten en komen alleen tot uiting bij een integrale beschouwing van het boerenbedrijf.

6.2 Aanbevelingen

De problemen ten aanzien van het regelen van het natuur- en landschapsbeheer in Nederland staan niet op zichzelf. Op vrijwel alle beleidsterreinen waar de Rijksoverheid heeft ingezet op processen die het beleid 'dichter bij de burger' moeten brengen door onder meer verzelfstandiging van overheidsdiensten en decentralisatie van taken is in de afgelopen jaren het spanningsveld zichtbaar geworden tussen invulling van die wensen enerzijds en de behoefte aan controle bij de Rijksoverheid anderzijds. De oplossingen voor de problemen die dit spanningsveld oproept blijken vrij gemakkelijk te tenderen naar bureaucrativering van de regelgeving. Zo ook in het natuur- en landschapsbeheer (meerdere boeren hebben dit probleem op één of andere wijze aangestipt). De vraag is dus: hoe aan de behoefte aan controle bij de centrale overheid tegemoet te komen, zonder dat dit gepaard gaat met starre, ingewikkelde en in de praktijk onwerkbaar regels?

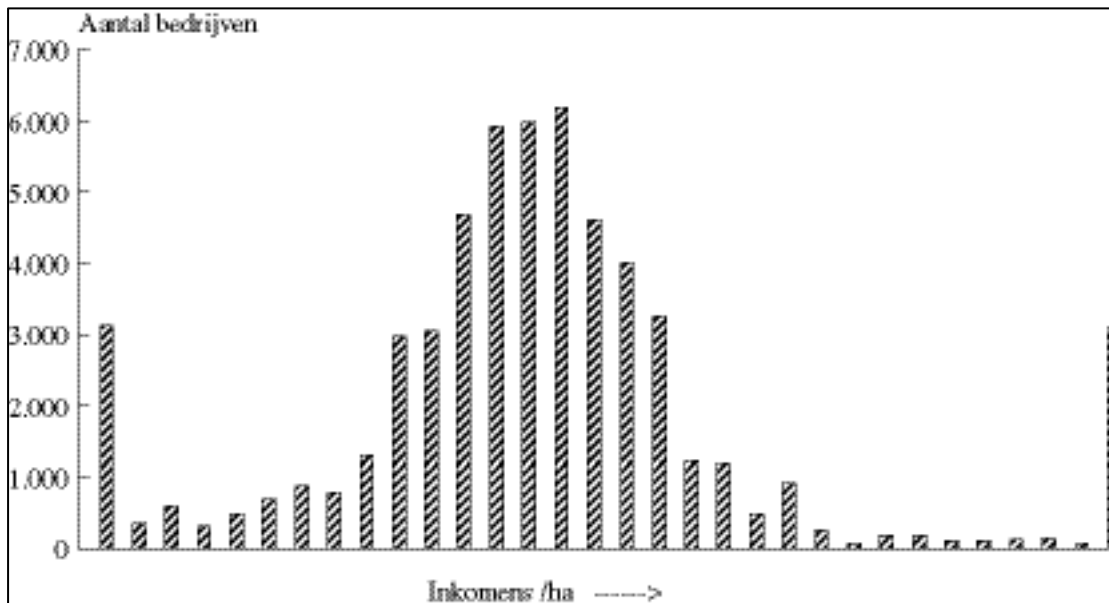
Tegen deze achtergrond is het zinnig nog eens goed naar het hele ontwerp en het ontwerpproces te kijken. Wat waren de doelen ook al weer, hoe zijn die tot stand gekomen. Kan het ontwerp worden vereenvoudigd zonder op controle in te boeten? Wat zijn de sleutelfactoren voor het functioneren van het systeem? Waaraan wordt het functioneren afgemeten? Kan het eenvoudiger? Robuuster?

Bij een ontwerp voor een regeling voor nieuw aan te leggen landschapselementen mag niet uit het oog worden verloren dat bestaande elementen over het algemeen een veel hogere ecologische waarde hebben dan nieuwe. (Met andere woorden: het duurt vrij lang voordat zich een hoge ecologische waarde ontwikkelt. Onder hoge ecologische waarde wordt hier verstaan: het zich duurzaam vestigen van plant- en diersoorten die specifiek zijn

voor de regio en zeldzaam zijn of aan het worden zijn en dergelijke.) Bij een groot verschil in beloning voor bestaande en nieuwe landschapselementen in de zin waar Programma beheer nu op aanstuurt, neemt de druk om bestaande elementen in te wisselen voor nieuwe toe.

Bij het ontwerp van een beloningsystematiek voor de groenblauwe dooradering is het goed om in eerste instantie uit te gaan van de wensen van de maatschappij. Dat is echter bijzonder lastig. Die wensen zouden namelijk tot uiting moeten komen in het totale budget dat men voor de groenblauwe dooradering over heeft en in de verhouding van de landschappelijke elementen die men vervolgens wenst. Dat budget kan men ook zien als een investering in een productiemiddel (het landschap) ten behoeve van allerlei maatschappelijke diensten (zoals recreatie). Voor de proeftuincommissie betekent dit dat er vooral over de gewenste hoeveelheid en verhouding van de elementen moet worden nagedacht, want het budget is een gegeven. Per type element bepaalt de hoogte van de geboden vergoeding de mate van aantrekkelijkheid voor ondernemers om het element aan te leggen. Elk type element heeft een eigen kostprijs, er zijn 'duurdere' elementen zoals een hoogstamboomgaard en er zijn 'goedkopere' zoals een struweelhaag. Het verschil zit hem vooral in de benodigde arbeidstijd voor het onderhoud. Dat prijsverschil zegt echter nog lang niet alles over de prijs-prestatieverhouding om het zo maar te noemen. Ook het gemiddelde prijspeil van alle elementen speelt een rol. Het is de taak van de overheid om die zo laag mogelijk te houden, zodat er binnen het budget zoveel mogelijk elementen gerealiseerd kunnen worden. Een systeem met individuele biedingen zou hieraan tegemoet kunnen komen, maar is eigenlijk op voorhand uitgesloten (er kleven ook veel nadelen aan zo'n systeem). Bijft over een systeem waarin de vastgestelde hoogte van de vergoeding in principe toereikend is voor een deel van de ondernemers. Er zijn dus ook ondernemers waarvoor de vergoeding sowieso niet toereikend zal zijn omdat ze in de landbouwkundige aanwending meer met de grond kunnen verdienen. Naarmate de vergoeding hoger is, wordt het voor meer boeren aantrekkelijk om een contract aan te gaan. Slechts een deel zal dit ook daadwerkelijk doen.

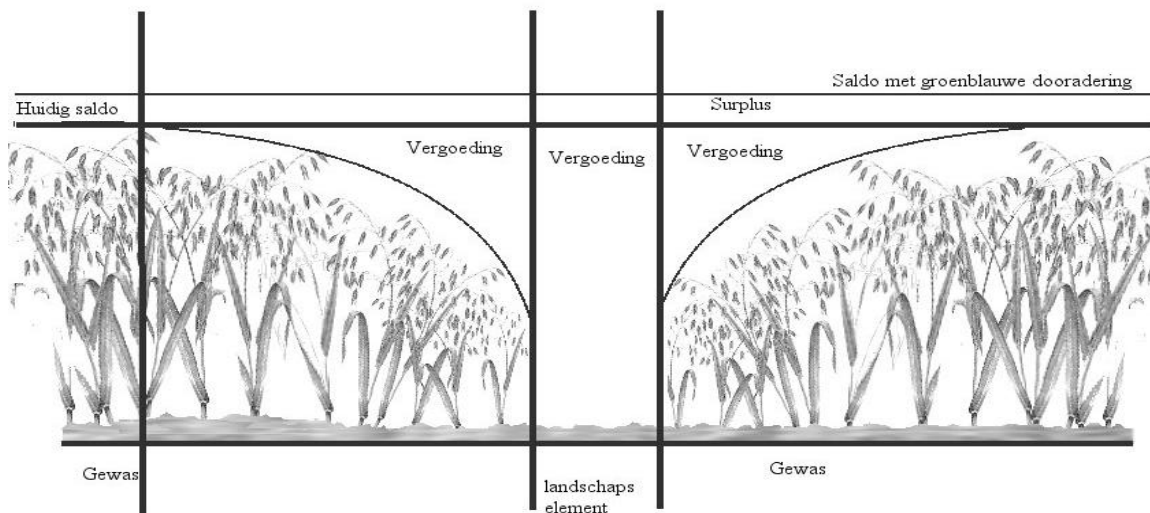
Als beide percentages bekend zijn kan de hoogte van de vergoeding worden bepaald (voor een gegeven doelstelling). Steun (draagvlak) van de ondernemers is op twee niveaus van belang. Een algemeen gedragen steun voor het hele plan vanuit de streek (zodat degenen die met het plan in zee gaan zich ook gedekt voelen) en een individueel draagvlak bij tenminste een deel van de ondernemers, uitmondend in contracten. Daarbij is het goed om te weten dat niet iedereen evenveel aan een hectare verdient. In figuur 6.1 wordt geïllustreerd dat er boeren zijn voor wie aanleg van landschappelijke elementen heel aantrekkelijk kan zijn en anderen waarvoor dat niet geldt, de spreiding van het inkomen per hectare is groot. Naarmate de hoogte van de vergoeding, gerelateerd aan de inkomens per hectare op de x-as meer naar rechts opschuift wordt het voor meer boeren aantrekkelijk om mee te doen.



Figuur 6.1 De verdeling van het aantal bedrijven naar inkomen per hectare
Bron: Bedrijven-Informatienet

Ook binnen één bedrijf geldt een dergelijke spreiding. Er zijn hectares die meer brengen dan andere. Voor de laatste procenten die men op een bedrijf wil invullen zal meer moeten worden betaald dan voor de eerste.

Om algemene steun van de ondernemers voor het plan te krijgen is het zaak om hun taal te spreken. Voor akkerbouwers betekent dat wordt aangesloten bij het saldo van de gewassen.



Figuur 6.2 Beloning van groene diensten in de taal van een akkerbouwer.

Voor melkveehouders ligt dat moeilijker (het saldo per koe bedraagt in 2000 gemiddeld €2.150 en bij 1,64 koeien per hectare is dat dus €3.500 per hectare). Dit komt door een hoog aandeel vaste en moeilijk toerekenbare kosten. In de melkveehouderij kan daarom beter worden uitgegaan van substitutie van voer en ruimte voor de plaatsing van mest.

Het is ook belangrijk naar boeren toe te communiceren hoe de hoogte van de vergoeding is opgebouwd. Hoe meer mogelijke inkomenseffecten en risico's zijn afgedekt, hoe beter. Het saldo van gewassen kan bijvoorbeeld van jaar tot jaar verschuiven. Wat staat er in het contract? Verschuift de vergoeding mee? Of juist niet? *Koppel de vergoeding aan de oppervlakte; als de vergoeding goed, is kan er van een grondwaardedaling geen sprake zijn.*

Er blijkt een nauw verband te bestaan tussen de prijs van grond en het inkomen dat men met de grond kan verdienen. Luijt (1994) heeft aangegeven hoe deze samenhang in de praktijk vorm krijgt en wat de belangrijke factoren daarbij zijn. In het rapport *Boeren voor natuur* (Stortelder et al., 2001) is om die reden ook de marktprijs voor grond als maat genomen voor de vergoeding van groene diensten. Deze benadering staat geenszins haaks op andere beloningssystemen, bijvoorbeeld een systeem dat is gebaseerd op beloning van afzonderlijke componenten (productiefactoren) zoals dat hieronder wordt geschetst, maar men dient dergelijke systemen bij toepassing wel strikt gescheiden te houden, dus een keus te maken tussen de één of de ander. Het afkopen van een grondwaardedaling kan in combinatie met vergoedingen voor afzonderlijke productiefactoren, zoals arbeid, makkelijk leiden tot dubblures in het beloningstelsel.

Een van de mogelijkheden voor een beloningstelsel is het belonen van alle afzonderlijke productiefactoren. En hoewel dit systeem ingewikkelder is dan een stelsel dat is gebaseerd op bijvoorbeeld de marktwaarde van grond (zoals in boeren voor natuur), sluit het goed aan bij de gedachtewereld van de boeren en kunnen ook de afzonderlijke wensen worden geadresseerd. De moeilijkheid zit 'm vooral in het bepalen van de juiste prijs voor de ingezette productiefactoren. Zo wordt de 'kostprijs' van sommige productiefactoren in negatieve zin beïnvloed door de aanleg van landschappelijke elementen en streeft de ondernemer naar het behalen van een surplus (winst). Hieronder worden de componenten waaruit de beloning is opgebouwd benoemd en zijn bij iedere component/productiefactor enkele overwegingen meegegeven die van invloed zijn op de prijsbepaling.

De eerste component vormt de vergoeding voor de ingebrachte grond. Grond geldt als een zeer veilige belegging. Het is bovendien een productiemiddel dat in principe niet aan slijtage onderhevig is (grond behoudt zijn waarde zegt men wel). Om die redenen wordt een relatief laag rendement geaccepteerd ten opzichte van de inzet van andere productiemiddelen. In de pachtwetgeving is bijvoorbeeld een rendement van maximaal 2% gebaseerd op de gemiddelde grondprijs in een regio voor een verpachter toegestaan. Het LEI hanteert ook de pachtprijs in een regio om de kosten van de grond (rente) te berekenen. Daar staat tegenover dat kapitaal, dat voor grondaankopen op de vrije markt moet worden aangetrokken meestal niet tegen zo'n laag rentepercentage kan worden verkregen. Hier vormt zich dus een zekere spanning in de markt, die zich meer doet gelden marmate de termijn toeneemt waarvoor de contracten worden opgemaakt.

Een tweede component is de beloning voor het overige ingebrachte kapitaal. Het gaat daarbij om kapitaal dat nodig is om werktuigen en gebouwen die voor het productieproces worden gebruikt aan te schaffen en in stand te houden. Het gaat dus om rente over het ge-

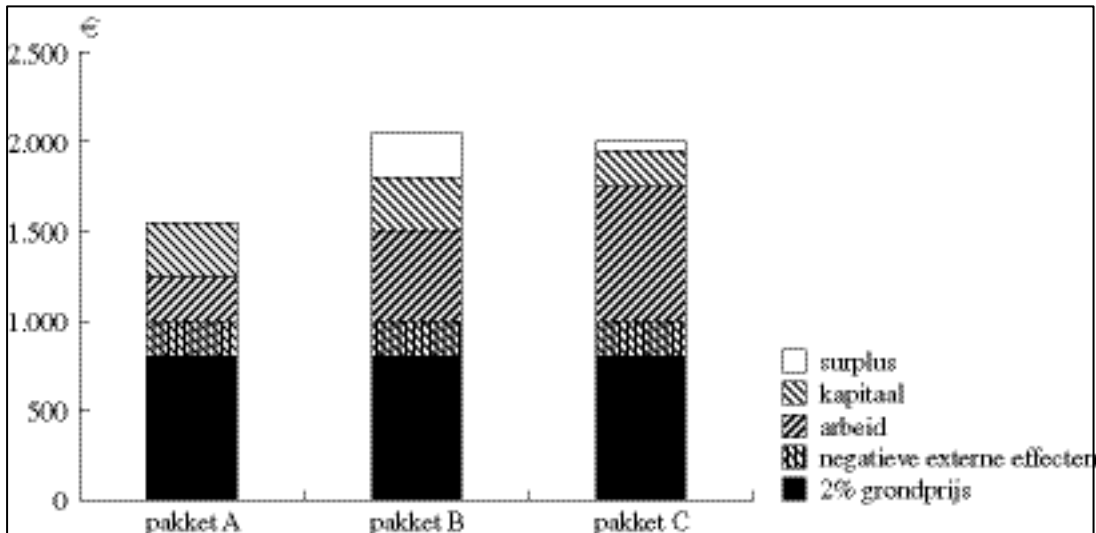
investeerde vermogen, om afschrijvingen en om de kosten van het onderhoud. Ook de eventuele variabele kosten (bijvoorbeeld voor klein materiaal en brandstoffen) kunnen hieronder worden begrepen. De kostprijs voor de inzet van deze middelen is met een aantal standaardmethoden over het algemeen goed te bepalen

Naast kapitaal brengt de boer ook eigen arbeid in. De inzet van deze arbeid kan bijvoorbeeld tegen een CAO-loontarief worden berekend.

Een bijzondere vorm van een 'kapitaaloffer' wordt door het bedrijf gebracht doordat het bij de aanleg van landschappelijke elementen accepteert dat een aantal elders in het productieproces ingezette factoren minder waard worden. Het kan zelfs zijn dat het productieproces van andere bedrijven hierdoor in negatieve zijn wordt beïnvloed. De hoogte van deze 'negatieve bijeffecten' is, zoals ook uit hoofdstuk 3 kan worden opgemaakt, niet eenvoudig te bepalen.

De laatste component is een producentensurplus. Dat is een winst waarnaar iedere ondernemer weliswaar naar streeft, maar waarvoor geen offers worden gebracht. Bij een markt die in evenwicht is komt die situatie niet voor. In de Europese landbouwsector bestaat feitelijk al jaren het tegenovergestelde, een 'producententekort'. Figuur 6.3 laat een voorbeeld zien hoe een systeem, gebaseerd op bovengenoemde componenten, met drie vergoedingsklassen eruit zou kunnen zien. Het eerste pakket is een pakket dat weinig arbeid vergt (het is een goedkoop pakket). Ook de landschappelijke en ecologische waarde is beperkt, het is een pakket dat zich goed zou kunnen lenen voor kortetermijncontracten. Het Saldo is juist wat hoger dan dat van tarwe. Het zou kunnen gaan om een akkerrand-pakket. Het tweede pakket is iets arbeidsintensiever en wordt bovendien landschappelijk en ecologisch hoog gewaardeerd, de vergoeding ligt juist boven het rendement van de marktwaarde. Alle componenten dekken vaste kosten, er gaan dus geen toegerekende kosten van de opbrengst (is de vergoeding) af. De hoogte van de vergoeding is dus gelijk het saldo. Pakket C is het meest arbeidsintensief, maar wat minder kapitaalsintensief (het zou bijvoorbeeld kunnen gaan om hoogstamboomgaarden). Het verdient de aanbeveling (gezien de vastgestelde gebreken in SAN) om bij toepassing van deze systematiek de procesgang voor het onderhoud van een aantal typen landschappelijke elementen nog eens nauwkeurig na te lopen in een aantal gebieden in Nederland alvorens de hoogte van de vergoedingen definitief vast te stellen.

In de opzet van SAN-pakketten zijn de hectarebedragen voor de lijnvormige elementen gepresenteerd door een bepaalde lengte om een oppervlakte van één hectare te kiezen. Hierdoor wordt geen zuiver beeld verkregen van de kosten per hectare 'netto' landschappelijk element. Zoals eerder gememoreerd heeft bijvoorbeeld een scheerheg van 2,5 m breed een 'netto'-oppervlakte van 0,1 ha over een lengte van 400m. De heg blijkt dus veel intensiever dan op het eerste gezicht lijkt. De kosten van arbeid en kapitaal (werktuigen) nemen dan met een factor 10 toe ten opzichte van het gepresenteerde pakket, dus van 15,2 uur per hectare naar 152 uur per hectare. In dat geval kan er dus ook een veel hoger saldo per hectare worden gepresenteerd. En dat saldo is dan beter vergelijkbaar met saldi voor een hectare landbouwgewas.



Figuur 6.3 Componenten in de vergoeding naar type/klasse van elementen

Een van de wensen van de proeftuincommissie is om onderscheid te kunnen maken in korte termijn afspraken en langere termijn afspraken. Aangezien langeretermijnafspraken voor de overheid meer kwaliteit en zekerheid bieden is men geneigd die hoger te belonen. Er is geen wezenlijk verschil in kostprijs voor een onderneming die korte termijn contracten aangaat voor een landschappelijk element en een onderneming die een lange termijn contract aangaat voor eenzelfde element. Het is dan ook moeilijk om hierop een heldere beloningssystematiek te baseren. Vanuit consumentenoptiek is het gerechtvaardigd meer te bieden voor lange termijn contracten, voor de producent zou het voordeel bestaan uit een grotere zekerheid. In die zin zou er dus een risicopremie worden uitgekeerd. Een korte termijn contract kan ook relatief onvoordelig worden gemaakt door eventuele herstelkosten met betrekking tot de grond te leggen bij de partij die de verbinding verbreekt. Ook de transactiekosten die gemoeid zijn bij het realiseren van vervangende landschappelijke elementen zouden kunnen liggen bij de brekende partij.

Naarmate de regeling dichter in de buurt komt bij een compensatie die is gebaseerd op de waarde van de grond, of op vervangende grond, zullen meer boeren geneigd zijn mee te werken aan een kwaliteitsimpuls voor het landschap. Dit zal nog sterker tot uiting komen als de overheid daarbij oog heeft voor de belangen van het boerenbedrijf en tegemoet wil komen aan individuele wensen van boeren. Soms zijn deze wensen groot en kan er moeilijk worden toegegeven, maar vaak ook kan met minimale inspanningen veel worden bereikt.

Literatuur

LEI. *Bedrijfsuitkomsten in de landbouw. Internetdata:* (<http://www.lei.dlo.nl> 2002)

Luijt, J., *Samenhang tussen bedrijfsresultaat en grondprijs.* LEI, Den Haag, 1994.

Henkens R.J.H.G., J.K. van Raffe, *Groenblauwe dooradering in het landelijk gebied. Een overzicht van waarden, functies, functiecombinaties, opties tot vermarkting, subsidies, regelingen ruimtelijke ordening en meer.* Rapport 474. Alterra, Wageningen, 2002.

Dienst Landinrichting en Beheer Landbouwgronden LBL (1997). *Grondslagen voor de berekening van beheersvergoedingen in de Regeling Beheersovereenkomsten en Natuurontwikkeling (RBON).* In 2002 bijgewerkt ten behoeve van Programma beheer door W. Swart. Interne notitie. DLG, Utrecht.

Praktijkonderzoek voor de Akkerbouw en de Vollegroenteteelt. Kwantitatieve informatie. PAV, Lelystad, 2000.

Staatsbosbeheer *Normkosten 2001-2005. Middelen aan doelen gekoppeld.* Driebergen Staatsbosbeheer, intern rapport, 2000.

Sortelder A.H.F. et al., *Boeren voor natuur. De slechtste grond is de beste.* Rapport 312. Alterra, Wageningen, 2001.

Bijlage 1 Voorbeeldberekeningen

Voorbeelden van hoe (globaal) de groenblauwe dooradering zou kunnen functioneren in het gebied Ooijpolder Groesbeek bij de huidige pakketten van het Programma beheer voor verschillende bedrijfstypen in de proefgebieden:

- 1 Akkerbouwer (zand) circa 30 ha, 45% hakvruchten 55% graan met gewogen gemiddeld saldo van €1.125 en een saldo voor het meest extensieve gewas van €680 kan:
 - Bij 10% roulerende faunarand = 3 ha, het meest extensieve gewas vervangen door dit pakket met een saldo van €1.140. Aannemende dat er geen verschil in vaste kosten (met name machinekosten) ontstaat kan deze akkerbouwer er in inkomen op vooruit gaan met $€1.140 - €680 = €460 * 3 \text{ ha} = €1.380$.
 - Bij een vaste faunarand wordt dit $€1.710 - €1.125 = €585 * 3 \text{ ha} = €1.755$.
 - Bij aanleg van 10% = 3 ha houtwal of houtkade, even afgezien van de arbeid en vaste kosten er direct in inkomen op achteruit gaan met $€594 - €1.125 = -€531 * 3 \text{ ha} = -€1.593$. Vervolgens vervalt waarschijnlijk ook de McSharry premie van €279 per hectare over deze drie hectare.
 - Niet meegenomen zijn de eventuele kosten van de uitstralingseffecten en aangenomen wordt dat de faunarand in aanmerking komt voor de McSharry premie van €279.
2. Akkerbouwer (klei) met varkens hanteert een rekenprijs voor het graan dat hij de varkens voert van $€12 + \text{circa } €3 \text{ (varkenseffect)} = €15$ per 100 kg. Bij opbrengsten van het graan van gemiddeld 9000 kg ds per hectare is dit $90 * 15 = €1.350$. Bij de roulerende faunarand gaat deze boer er $€1.470 - €1.350 = €120$ per hectare op vooruit als er geen uitstralingseffecten zouden optreden. Deze boer schat de vraatschade echter op €180 per hectare waardoor een tekort van €60 per hectare ontstaat. En als er gekort wordt op de ruimte voor mestafzet dan scheelt dat hier €360 per hectare waardoor het tekort verder oploopt. Daarbij is aangenomen dat de EU premie van €116 kan worden gehandhaafd op de faunarand.
3. Melkveehouder 33 ha 60 koeien, ruwvoeroverschot circa 3 ha Bruto kVEM circa 10.000 /ha en een kVEM prijs voor gras van €0,16 (de rekenprijs in SAN) kan:
 - Bij aanleg van drie hectare kruidenrijke zoom (maximale derving) €1.860 per hectare ontvangen. Hierin is begrepen een VEM-waarde van €1.350, een toeslag van €302 specifiek voor dit pakket en €281 voor mestaanwending en mestafzet. Voor een bonte hooirand kan €1.120 per hectare worden ontvangen (hier is gerekend met tweederde opbrengstderving en is er geen toeslag).
 - Het is zeer de vraag of een melkveebedrijf een ruwvoeroverschot tegen deze prijs op de markt kan afzetten. De waarde van het overschot in het eigen bedrijf is nihil. Goede prijsstatistieken voor aan- en verkoop van los ruwvoer ontbreken, de omvang van de handel is ook niet erg groot omdat verreweg het meeste ruwvoer binnen het eigen bedrijf wordt aangewend. Binnen het eigen bedrijf is de waarde van het ruwvoer gekoppeld aan het inkomen van de melkveehouderij. Het gezinsinkomen per hectare

van een gemiddeld melkveebedrijf van 33 ha over de laatste drie jaren gerekend be-
droeg ongeveer € 1.050 per hectare. Daarvan uitgaande zou het inkomen van de
melkveehouder kunnen toenemen met $€1.860 - €1.050 = €810 * 3 \text{ ha} = €2.430$ bij
de aanleg van een kruidenrijke zoom of met $€1.120 - €1.050 = €70 * 3 \text{ ha} = €210$
bij aanleg van een bonte hooirand, waarbij dan nog netto $3 * 2800 \text{ kVEM} = 8400$
kVEM aan ruwvoer van het beheersland overschiet.