

Maart 2008

### Inhoud



#### Eerste Natura 2000-gebieden definitief aangewezen

De eerste (definitieve) aanwijzingsbesluiten voor Natura 2000-gebieden zijn een feit. Op 19 februari 2008 heeft minister Verburg het rijksgebied Voordelta en de twee aangrenzende duingebieden Voornes Duin en Duinen Goeree & Kwade Hoek aangewezen. [Lees verder](#)



#### Quickscan als hulpmiddel bij beheerplan Natura 2000

KIWA Water Research heeft in opdracht van het ministerie van Landbouw, Natuur en Voedselkwaliteit een quickscan uitgevoerd om de kansen en knelpunten voor alle Natura 2000-gebieden in beeld te brengen. [Lees verder](#)



#### Meer aandacht voor invasieve exoten

Het ministerie van Landbouw, Natuur en Voedselkwaliteit bracht dit najaar de Beleidsnota invasieve exoten uit. Hierin staat onder andere beschreven hoe voorkomen kan worden dat ongewenste soorten in onze natuur belanden. [Lees verder](#)

#### • Europeanen maken zich zorgen om biodiversiteit

Negentig procent van de Europeanen vindt het verlies aan biodiversiteit een serieus probleem. [Lees verder](#)

#### • Proef om natuurgegevens beter te benutten

Natuurmonumenten en de Gegevensautoriteit Natuur (GaN) gaan in een pilot onderzoeken hoe natuurgegevens beter uitgewisseld en benut kunnen worden. [Lees verder](#)

#### • Grote impuls voor Natuur- en Milieueducatie

De ministerraad heeft op voorstel van minister Verburg van LNV, minister Cramer van VROM en minister Plasterk van OCW ingestemd met de nota 'Kiezen, leren, meedoen'. [Lees verder](#)

#### • Raad van State vernietigt vergunning voor voorjaarsmosselzaadvijserij

De Raad van State heeft op grond van bezwaren van natuurorganisaties de vergunning voor voorjaarsmosselzaadvijserij in de Waddenzee vernietigd. [Lees verder](#)

Deze e-mail nieuwsbrief is een uitgave van het ministerie van Landbouw, Natuur en Voedselkwaliteit, Directie Natuur.

Voor een abonnement op deze e-mailnieuwsbrief kunt u terecht op de pagina abonneren van de website van het [ministerie van LNV](#). Voor een abonnement op het magazine Doen&Laten kunt u een e-mail sturen naar [doenlaten@minlnv.nl](mailto:doenlaten@minlnv.nl), vermeld daarbij a.u. b. uw adresgegevens.

**Contact:**  
Ministerie van LNV  
Directie Natuur  
Postbus 20401  
2500 EK Den Haag  
[doenlaten@minlnv.nl](mailto:doenlaten@minlnv.nl)  
[www.minlnv.nl/natuurwetgeving](http://www.minlnv.nl/natuurwetgeving)

**Toezending beëindigen?** Als u de e-mail nieuwsbrief Natuurbeleid in de praktijk niet meer wilt ontvangen, [klik dan hier](#).



### Eerste Natura 2000-gebieden definitief aangewezen

De eerste (definitieve) aanwijzingsbesluiten voor Natura 2000-gebieden zijn een feit. Op 19 februari 2008 heeft minister Verburg het rijksgebied Voordelta en de twee aangrenzende duingebieden Voornes Duin en Duinen Goeree & Kwade Hoek aangewezen.

In de Staatscourant van 27 februari heeft zij dit bekend gemaakt. Vanaf 28 februari liggen de betreffende besluiten op verschillende locaties ter inzage en ze staan op [www.minlnv.nl/natura2000](http://www.minlnv.nl/natura2000). Belanghebbenden kunnen tegen de besluiten in beroep gaan bij de Raad van State. De beroepstermijn loopt van 29 februari tot en met 10 april 2008.

De aanwijzing van de gebieden Voordelta, Voornes Duin en Duinen Goeree & Kwade Hoek is noodzakelijk voor de start van de aanleg van de Tweede Maasvlakte. Daarom is met voorrang overgegaan tot aanwijzing van deze gebieden. De aanwijzingsbesluiten voor de andere 115 Natura 2000-gebieden waarvan in 2007 de ontwerp-aanwijzingsbesluiten ter inzage hebben gelegen, worden op een later moment vastgesteld. Voor de laatste 43 Natura 2000-gebieden zal naar verwachting na de zomer van 2008 de aanwijzingsprocedure met de publicatie van de ontwerpbesluiten gestart worden.



[Terug naar inhoudsopgave](#)

### Quickscan als hulpmiddel bij beheerplan Natura 2000

KIWA Water Research heeft in opdracht van het ministerie van Landbouw, Natuur en Voedselkwaliteit een quickscan uitgevoerd om de kansen en knelpunten voor alle Natura 2000-gebieden in beeld te brengen.

De Knelpunten- en kansenanalyse is een belangrijk hulpmiddel bij de verdere uitwerking van de instandhoudingsdoelstellingen in de Natura 2000-beheerplannen. De quickscan geeft geen volledig beeld, maar wel een eerste indruk van de knelpunten en kansen die er zijn om de instandhoudingsdoelstellingen te realiseren.

Deze resultaten moeten voor het schrijven van de beheerplannen nog wel op gebiedsniveau verder uitgewerkt worden, en zo nodig worden gekwantificeerd op basis van de kennis van lokale deskundigen en/of nader onderzoek. Alle gebiedsrapportages zijn [hier](#) te downloaden.



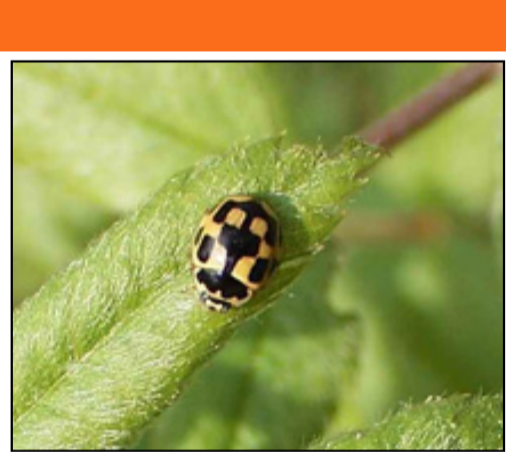
[Terug naar inhoudsopgave](#)

### Meer aandacht voor invasieve exoten

Door de toenemende globalisering en wereldhandel komt het steeds vaker voor dat vreemde planten- en diersoorten door menselijk handelen Nederland bereiken.

Sommige van deze exoten overleven niet in ons land, andere vestigen zich hier als nieuwe soort. Onder de exoten die zich hier gevestigd hebben, zijn er enkele die schade aanrichten aan infrastructuur, landbouw, de volksgezondheid of de inheemse biodiversiteit.

Voor het voorkómen van landbouwschade door exoten bestaat al langer beleid, maar ten aanzien van de gevolgen voor biodiversiteit bestond nog geen beleid. Daarom bracht het ministerie van Landbouw, Natuur en Voedselkwaliteit dit najaar de Beleidsnota invasieve soorten uit. Hierin staat beschreven hoe voorkómen kan worden dat ongewenste soorten in onze natuur belanden, en wat gedaan kan worden wanneer een exoot zich toch in Nederland heeft weten te vestigen.



De beleidsnota is ook de basis voor het op te zetten Coördinerend Orgaan Invasieve Exoten (COIE). Dit orgaan bestaat uit een commissie van deskundigen die de minister gevraagd en ongevraagd advies zal geven, en een bureau dat belast is met signalering en monitoring, risicoanalyses, preventie en bestrijding, en communicatie en voorlichting over invasieve exoten.

Een belangrijk onderdeel is de Plaag Risico Analyse (PRA). Hierin wordt niet alleen een inschatting gemaakt van de bedreiging die van een soort uitgaat, maar ook van de financiële en maatschappelijke kosten die actieve preventie of bestrijding met zich meebrengt. Op basis hiervan zal het COIE advies uitbrengen aan de minister van LNV over te nemen stappen. Het COIE zal vanaf 1 januari 2009 volledig functioneren.

[Terug naar inhoudsopgave](#)

### Europeanen maken zich zorgen om biodiversiteit

Negentig procent van de Europeanen vindt het verlies aan biodiversiteit een serieus probleem. Dat blijkt uit de Eurobarometer, een jaarlijks opinieonderzoek onder de bevolking van de Europese Unie (EU).

Europeanen zien lucht- en watervervuiling en milieurampen, veroorzaakt door menselijk handelen, als belangrijkste bedreiging voor biodiversiteit (60%). Dit wordt gevolgd door klimaatverandering (19%), intensivering van de landbouw en overbevissing (13%) en de aanleg van wegen, woningen en industriegebieden (8%).

Europese burgers geloven dat biodiversiteit van belang is voor hun eigen welzijn en welvaart. Tweederde van de ondervraagden zegt bij te dragen aan de bescherming van biodiversiteit, eenderde wil nog meer doen. De Europese Unie maakt al sinds 1970 beleid om verlies aan biodiversiteit tegen te gaan. De hoeksteen van dit beleid is het Natura 2000-netwerk, dat ongeveer 20% van het landoppervlak van de EU beslaat.



Desondanks is de bekendheid van Natura 2000 zeer gering. Tachtig procent zegt er nog nooit van gehoord te hebben. De EU bereidt dan ook een grote communicatiecampagne voor.

[Terug naar inhoudsopgave](#)

### Proef om natuurgegevens beter te benutten

Natuurmonumenten en de Gegevensautoriteit Natuur (GaN) gaan in een pilot onderzoeken hoe natuurgegevens beter uitgewisseld en benut kunnen worden. Doel van de samenwerking is de beschikbaarheid en bruikbaarheid van gegevens over flora en fauna in Nederland te verbeteren.

Jaarlijks stijgt de behoefte aan goede natuurdata door bijvoorbeeld de grote druk op het ruimtegebruik, de achteruitgang van de biodiversiteit en de optimalisatie van het natuurbeheer. De gegevens over de verspreiding en ontwikkeling van flora en fauna in Nederland worden door onder andere projectontwikkelaars, bouwbedrijven en gemeenten gebruikt in de ruimtelijke ontwikkeling en bij bouw en ontwikkeling van natuurgebieden. minister Verburg van Landbouw, Natuur en Voedselkwaliteit heeft Jan van Groenendaal in 2007 benoemd als Gegevensautoriteit Natuur.



Van Groenendaal gaat vanuit zijn brede netwerk en onafhankelijke positie de beschikbaarheid van betrouwbare natuurgegevens verbeteren. De uitwisseling van gegevens tussen Natuurmonumenten en de GaN kan hieraan bijdragen. Natuurmonumenten gebruikt op haar beurt beschikbare gegevens voor bijvoorbeeld het optimaliseren van de ontwikkeling en het beheer van natuur. Als de proef slaagt, dan worden vanaf 2009 ook andere terreinbeheerders uitgenodigd deel te nemen aan het gegevensnetwerk.

[Terug naar inhoudsopgave](#)

### Grote impuls voor Natuur- en Milieueducatie

De ministerraad heeft op voorstel van minister Verburg van LNV, minister Cramer van VROM en minister Plasterk van OCW ingestemd met de nota 'Kiezen, leren, meedoen'. In de nota staan voorstellen om natuur- en milieueducatie (NME) te versterken.

De komende vier jaar komt daarvoor twintig miljoen euro beschikbaar. De komende jaren zijn volgens de ministers belangrijk voor een echte doorbraak naar een meer duurzame samenleving. Dat kan niet zonder dat men zich terdege bewust is van het belang van natuur en milieu. Natuur- en milieueducatie heeft daarom een belangrijke functie.



Er gebeurt al het nodige in Nederland rond NME. Scholen, maatschappelijke organisaties, overheden en burgers initiëren, ontwikkelen en realiseren tal van NME-activiteiten. Maar die energie wordt effectiever worden ingezet dan nu het geval is, onder andere door meer richting te geven aan de vele initiatieven en projecten.

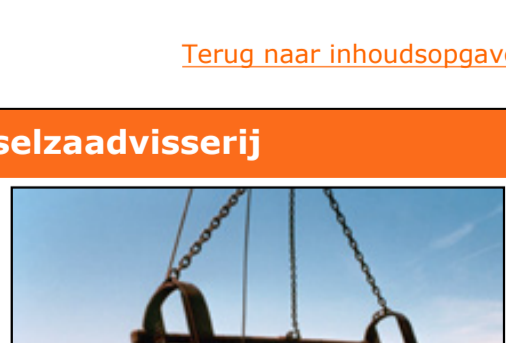
In de nota zijn inhoudelijke hoofdlijnen van natuur- en milieukennis uitgewerkt. Nascholingscursussen voor leraren en docenten worden gestimuleerd. Ook krijgt ieder kind op school minimaal eenmaal per jaar een NME-activiteit aangeboden en komen er NME-activiteiten in het kader van Brede Scholen. NME moet met actuele en aansprekende werkvormen, inclusief toepassing van ICT en moderne media, aansluiten bij de moderne informatiemaatschappij.

[Terug naar inhoudsopgave](#)

### Raad van State vernietigt vergunning voor voorjaarsmosselzaadvijserij

Op 10 mei 2006 heeft de minister van Landbouw, Natuur en Voedselkwaliteit een Natuurbeschermingswet-vergunning verleend aan de Producentenorganisatie Mosselvisserij voor de voorjaarsmosselzaadvijserij in de Waddenzee.

De Vogelbescherming, de Waddenvereniging en andere natuurorganisaties hebben tegen deze vergunning bezwaar gemaakt en vervolgens beroep aangetekend bij de afdeling bestuursrechtspraak van de Raad van State (RvS). Op 27 februari heeft de afdeling deze beroepen gegrond verklaard en de vergunning vernietigd. Het oordeel van de RvS is gebaseerd op twee elementen:



- Volgens de RvS is niet duidelijk of de voorjaarsmosselzaadvijserij schadelijke gevolgen heeft voor het habitattype Permanent met zeewater van geringe diepte overstroemde zandbanken (1110) en gelugs-vonderzoek). Volgens haar zijn de uitkomsten van dit onderzoek essentieel om de gevolgen van de voorjaarsmosselzaadvijserij te kunnen beoordelen.

- Daarnaast wijst de afdeling erop dat de permanent overstroemde zandbanken niet enkel uit mosselbanken bestaan, maar ook andere dier- en plantensoorten huisvesten. Uit de stukken blijkt niet dat de gevolgen van de voorjaarsmosselzaadvijserij voor deze soorten zijn bekeken.

De minister van LNV beraadt zich nu over de gevolgen van deze uitspraak.

[Terug naar inhoudsopgave](#)