

# Koro Recycling Dresser: vooral vernieuwend voor de klant

De Koro Recycling Dresser kan in één werkgang zonder beschadiging en met lagere kosten een grasveld beluchten en van dressgrond voorzien. Deze machine is al tien jaar te koop, maar is drie jaar geleden vernieuwd.

**H**et verbeteren van de grasmat met lagere kosten spreekt zowel de gebruiker als de klant aan. De winst is vooral te behalen doordat dressgrond niet meer aangevoerd hoeft te worden. De Koro Recycling Dresser, het

woord zegt het al, maakt gebruik van de grond die tijdens het beluchten uit de toplaag wordt gehaald en vervolgens weer wordt teruggelegd. Dit biedt een goede basis om opnieuw gras door te zaaien. Beruchte kwalen van sportvelden die tijdens het

groeiseizoen en dus het speelseizoen voorkomen, zijn verdichting en de schade door het gebruik. Tijdens voetbalwedstrijden zie je bijvoorbeeld regelmatig de grasmat door de lucht vliegen. Het is op sommige plaatsen een kunst om de grasmat weer in een optimale conditie te krijgen. Dit doe je in eerste instantie door het beluchten van de toplaag en het aanvoeren van dressgrond. De Koro voert dressgrond niet van buitenaf aan, maar haalt dit uit het veld. Bijkomend

## Bij de foto's 1 - 4

- [1] De voorsnijrol maakt sleuven in de zode waar later de messen doorheen snijden. Het gebruik van deze rol zorgt voor minder beschadiging aan de grasmat.
- [2] Op de rotor zijn freeshaken geplaatst. Deze halen de grond uit de toplaag omhoog.
- [3] Ieder mes is beveiligd met een veer. Mocht er een steen in de grond zitten, dan komt het betreffende mes omhoog, onafhankelijk van de andere.
- [4] De gesegmenteerde achterrol regelt de snijdiepte van de messen. Deze stel je aan beide kanten van de machine in.

Koro Recycling Dresser		
	RD 2200	RD 2500
Werkbreedte (cm)	217	248
Gewicht (kg)	1.700	1.900
Aantal freeshaken	24	28
Min. benodigd vermogen (pk)	85	95
Max. benodigd vermogen (pk)	110	130
Prijs (excl. btw)	32.500	35.000



## Ervaringen van gebruikers

Goof Rijndorp is eigenaar van Bras Fijnaart. Dit bedrijf richt zich op groen-voorzienings- en cultuurtechnische werkzaamheden. Opdrachtgevers zijn onder meer overheden, bedrijven en sportverenigingen.

### Goof Rijndorp: "Besparing voor de klant."

"Voordat we overgingen tot aanschaf van de Koro RD 2500 huurden we een dergelijke machine. De goede resultaten leidden in eerste instantie tot de aanschaf van een machine zonder stenenzeef. Deze deed het werk goed. Alleen op velden waar veel stenen in de ondergrond zitten, ging het wat minder. Daarom hebben we later besloten om er een stenenzeef op te laten bouwen. Deze werkt onder normale omstandigheden probleemloos. Is de grond echter wat vochtig, dan laadt de zeef aan met grond en is de werking minder. Aan de machine hebben we verder niets veranderd en verdere aanpassingen zijn ook niet nodig. De eerste machine die we zagen, stond ons niet aan. De machine is gedurende het productieproces verder aangepast en verbeterd met als resultaat de machine die nu op de markt is. Zowel wij als de klanten zijn tevreden over de werking, mede door de financiële besparing op de aanvoer van grond. Dit is niet meer nodig, doordat de grond die uit de toplaag komt wordt hergebruikt."

### Rapport

Onderhoud	7
Prijs/kwaliteit	6
Bewerkingskwaliteit	8

Kees Kortekaas is manager onderhoud sportvelden bij de gemeente Den Haag. Alle sportvelden, 161 in totaal, vallen onder zijn supervisie. Om de sportvelden te redressen, gebruiken hij een Koro RD 2200 met stenenzeef.

### Kees Kortekaas: "Machine dwingt tot juist handelen."

"Goede grond is schaars en dus duur wanneer je die moet laten aanvoeren. Door de aanschaf van de Koro RD 2200 met stenenzeef wordt grond hergebruikt en hoeven we nauwelijks grond aan te voeren. Alleen op voetbalvelden voeren we weleens een klein beetje grond aan en dan enkel om de grootste putten in de doelgebieden op te vullen. Vervolgens wordt er gedrest, afgesleept, doorgezaaid, beregend en tot slot aangerold, zodat het zaad goed met de grond aansluit. Het werken met de recycling-dresser luistert erg nauw. Rij je onder te droge omstandigheden, dan rij je slagen in het veld. Wanneer het gras dan gemaaid wordt, krijgen we een klacht van de maaiers, omdat het veld niet vlak is. Rij je onder te vochtige omstandigheden, dan werkt de stenenzeef niet optimaal. Kleine kluitjes blijven dan in de stenenzeef hangen met als gevolg dat je grond 'over' hebt, samen met de stenen. De machine dwingt je dus als het ware onder goede omstandigheden te werken, waarbij ook veel van de chauffeur afhangt. De machine doet het verder prima, wij zijn er zeer tevreden over."

### Rapport

Onderhoud	8
Prijs/kwaliteit	7
Bewerkingskwaliteit	9

Wim Brouwer is medewerker bij Roelofs Lemelerveld. Dit bedrijf richt zich op werkzaamheden in groen, verhardingen, zand- en grondbehandelingen. Opdrachtgevers zijn overheden, particulieren en recreatiebedrijven.



### Wim Brouwer: "Minder schade aan het veld."

"De Koro RD die we nu hebben is in 2007 aangeschaft ter vervanging van een oude waarmee we zeven seizoenen hebben gedraaid. Hij wordt voornamelijk ingezet op voetbalvelden en campings en dit naar volle tevredenheid. Doordat we nu beluchten en redressen in één werkgang, is dit voor de klant interessant. We hoeven geen grond of zand aan te kopen, omdat alles op het veld blijft. Bovendien gebeurt alles in één beweging, wat leidt tot minder verdichting van de ondergrond. We bewerken ongeveer 100 hectare per jaar. De slijtage valt mee. We vervangen ieder jaar preventief de messen en de haken. Vooral de haken krijgen wat te verduren, voornamelijk in de zandgrond lijden deze veel. Ook over de voorsnijrol zijn we tevreden. Hij doet goed z'n werk en je krijgt minder schade aan het veld. Grote problemen hebben we tot nog toe niet gehad, zowel wij als de klanten zijn dik tevreden over de werking van de machine."

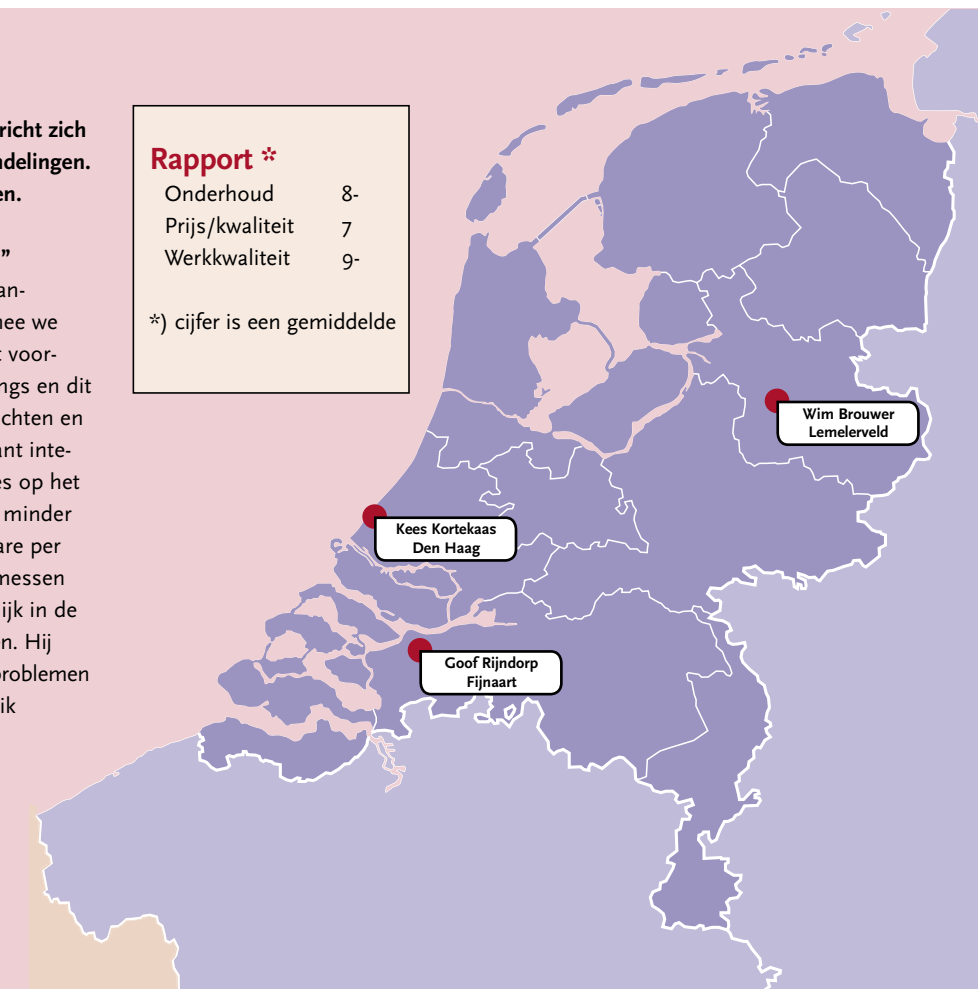
### Rapport

Onderhoud	8
Prijs/kwaliteit	8
Bewerkingskwaliteit	9

### Rapport \*

Onderhoud	8-
Prijs/kwaliteit	7
Werkkwaliteit	9-

\*) cijfer is een gemiddelde



voordeel is dat deze manier van werken verontreiniging van buitenaf uitsluit.

### Uitvoering

Aan de voorkant zit een stalen voorsnijrol. Deze maakt sleuven waar later de beluchtingskoutermessen doorheen snijden. Na de gladde messenrol komt een ronddraaiende as met freeshaken. Deze haken halen de dressgrond uit de toplaag en draaien tussen de beluchtingsleuven. In iedere sleuf draaien vier haken. Om de haken te wapenen tegen

stenen en andere harde materialen zijn deze voorzien van widiaplaatjes. Deze zorgen ook voor minder slijtage. De freeshaken gooien de dressgrond op een horizontaal draaiende band. De grond wordt achter de beluchtingsmessen weer gelost. Door een dressbak kun je grond eventjes vasthouden en op beschadigde plaatsen waar meer grond nodig is, zoals doelgebieden, lossen.

### Instellingen

De werkdiepte is het belangrijkste afstelpunt.

Meestal wordt een werkdiepte tussen de 15 en 20 cm gehanteerd. Voorop de machine stel je de diepteregeling van de freeshaken in. Dit doe je door de voorsnijrol in hoogte te verstellen. Achterop zit een gesegmenteerde achterrol. Deze drukt de frees- en messleuven weer aan. Draai je deze rol omlaag, dan komen de messen lichter te lopen met als effect dat je minder diep belucht. Via een schaalverdeling kun je op de juiste werkdiepte en vlak werken. De snelheid van de dressband kun je regelen.

Deze wordt hydraulisch aangedreven door de trekker. Tussen de trekker en de dressband zit een smoorventiel om het debiet van de olie te kunnen regelen. Als de trekker eveneens met zo'n ventiel is uitgerust, kun je de bandsnelheid vanuit de trekker verhogen of verlagen.

### Stenenzeef

Optioneel is een stenenzeef. Deze scheidt kleine steentjes van grond. De aandrijving van deze zeef is hydraulisch, wel apart van de dressband. Je kunt de snelheid van de zeven dus onafhankelijk regelen. Tijdens het zeven moet je erop letten dat de zeef exact horizontaal staat. Staat hij te ver voorover, dan krijg je ophopingen en kan de zeef niet goed zijn werk doen. Draai je hem te ver achterover, dan gaat alles te vlug over de zeef. De uitgezeefde stenen worden in een stenenbak verzameld die je, afhankelijk van de hoeveelheid, regelmatig moet legen.

### Veiligheid

Een sportveld dat een seizoen lang is gebruikt, is vrijwel volledig aangedrukt. Voorwerpen die niet in de grond thuishoren zitten dan ook stevig vast. Door de grote

werkdiepte kost het soms al veel moeite om de dressgrond naar boven te krijgen, laat staan dat er nog andere voorwerpen losgemaakt moeten worden. De freesmesbevestigingselementen op de freesrotor zijn daarom elk afzonderlijk voorzien van een slipkoppeling. Wanneer de freeshaken een obstakel tegenkomen, stopt het betreffende freesmeselement, terwijl de andere hun werk blijven doen. Ook de koutermessen zijn door veren van een beveiliging voorzien. Komen de messen iets tegen wat niet te snijden is, dan komen deze even omhoog en dalen vervolgens weer. Een ideale oplossing, omdat je gewoon verder kunt rijden. Ieder mes is onafhankelijk verend.

### Onderhoud

Het dagelijks onderhoud beperkt zich tot het doorsmeren van de aftakas-tussenas, de lagers van de freesas, dressband en stenenzeef. Verder kun je de V-snaren en transportband het beste iedere dag even nalopen. De machine kun je schoonmaken door de freeskap open te leggen. Afhankelijk van de grondsoort kun je deze schoonmaken met lucht of water. Het openmaken van de freeskap gebeurt deels hydraulisch. Een kleine

cilinder tilt de kap iets op. Verder moet je hem met de hand openklappen. Kijk ook regelmatig de freeshaken na. Vertonen deze te veel slijtage, dan is de grondopbrengst een stuk minder. ■

### Koro Recycling Dresser

Voor zowel de gebruiker als de klant is de Koro Recycling Dresser financieel aantrekkelijk. De gebruiker behaalt een hoge capaciteit, doordat de aanvoer van grond wegvalt. Dit geeft een besparing voor de klant. Het spaart een werkgang uit en dit komt ten goede aan de kwaliteit van de grasmat. Om een goed resultaat te behalen, moet je de machine inzetten onder de juiste omstandigheden.

### Plus en min

- + Lage kosten door hergebruik grond
- + Minder schade door verdichting
- + Hoge capaciteit

– Aanladen van stenenzeef bij vochtige grond



De dressband legt de omhooggehaalde dressgrond weer op het grasveld.



De machine schoonmaken is eenvoudig. Even de kap wegdraaien en je kunt overal goed bij. Het cilindertje tilt de kap eerst een eindje op, de rest moet met spierkracht gebeuren.

