

Op pad met... Co Verdaas in Park Lingezegen

CV Dr. J.C. Verdaas

- 1984 – 1990 studie Planologie aan de Radboud Universiteit Nijmegen;
1996 promotie *Plannen laten zich niet plannen, de betekenis van WRO/Bro '85 voor de gemeentelijke beleidspraktijk*
1995 – 1997 onderzoeker bij de vakgroep Milieukunde, Universiteit Utrecht
1997 – 2000 medewerker en hoofd strategie en projectbureau gemeente Zwolle, afdeling Ontwikkeling;
2000 – 2002 directeur stichting Avondopleiding Bedrijfskunde, Radboud Universiteit Nijmegen;
2002 – 2003 manager woningcorporatie SWZ;
2003 – 2006 Lid van de Tweede Kamer voor de PvdA;
2007 – heden Gedeputeerde Ruimtelijke Ordening van de provincie Gelderland;

Functies

- 2002 – heden Lid Raad van Toezicht Twinning Companies;
2007 – heden Lid Raad van Toezicht SJF De Reeve, instelling voor licht verstandelijk gehandicapten.



Als je het niet regelt, vind je het niet echt belangrijk

Gedeputeerde ruimtelijke ordening Co Verdaas is helemaal leeg na een dag “lullen en luisteren.” Hij moet zich even oppeppen voor het interview, maar buiten zal het wel beter gaan. Dat buiten is het gebied tussen Arnhem en Nijmegen waar Park Lingezegen zal verrijzen. Niet iedereen is het daarmee eens getuige de borden her en der in het gebied met de tekst: “veel babbels met andermans geld en eigendommen.” De gedeputeerde begrijpt het wel, maar is ook volstrekt duidelijk over zijn rol. “Ik ben hier om dat park te realiseren.” Dezelfde duidelijkheid biedt hij ook over de provinciale inzet van het instrumentarium uit de nieuwe Wet ruimtelijke ordening.





Hoe zou u uzelf willen typeren als bestuurder?

“In dit vak word je continu gestreeld en op de schouders geklopt. Iedereen kijkt naar je als de bestuurder van de provincie, maar de kracht van hoe ik het wil doen, zit hem in wat je namens de provincie en je eigen persoon te bieden hebt, en niet in die functie. Als je niet het *commitment* hebt met waar je voor gaat, namelijk een mooi park creëren, en met de mensen waarmee je dat doet, dan kun je op basis van je functie best nog wel dingen afdwingen en doordrukken, maar zo wil ik niet werken. Dat kost me veel te veel energie, dan raak ik overspannen en daar heb ik geen zin in. Ik ben er nooit op uit om mensen kleiner te maken, of ruimte in te nemen die ze zelf kunnen invullen. Integendeel. Als een wethouder zegt: dat wil ik zelf doen en dan komt het ook goed, en ik geloof

dat, dan ga ik gewoon een ander project doen. Interesseert me echt helemaal niks. Als mensen voelen dat dat oprecht is, dat het niet om mij gaat, dan creëer je ruimte voor anderen en krijg je steun, massa, beweging en versnelling in het proces. De keerzijde is dat ik misschien te flegmatiek ben en te weinig gebruik maak van de formele macht die ik heb.”

Over Park Lingezegen wordt al 20 jaar gesproken. Nu lijkt er iets te gaan gebeuren. Hoe is die versnelling tot stand gekomen?

“We zijn in een hok gaan zitten en hebben elkaar gevraagd: waarom wil je dit nou? Hoe ziet het park er over tien jaar uit? Hoe zie je jezelf daarin lopen, hoe ziet het er uit, wat doe je, wat zou je willen dat er gebeurt? We hebben geappelleerd aan het persoonlijke.

En gelukkig bleken alle betrokkenen opvattingen te hebben en passie voor de zaak. Voor je het weet zit je alleen maar te vergaderingen, komma's te verschuiven en dingen aan te scherpen. Dat is allemaal nodig maar niet waar het om gaat. Waar het om gaat is dat je voelt: we zijn iets nieuws aan het doen. We zijn hier potjandorie het grootste stadspark van Nederland aan het maken. En als we dit nu niet doen dan is dit gebied over vijf of tien jaar definitief verkloot. Dan slijbt het dicht. Als je dat gevoel een keer hebt gedeeld dan gaat de rest, naast het verschuiven van punten en komma's, ineens een stuk gemakkelijker.”

Wat zijn de doelstellingen van het park?

“Het correcte antwoord is dat de mensen die in dit gebied komen te wonen, dus in



Arnhem-Zuid of de Waalsprong in Nijmegen, recht hebben op een net uitloopgebied: groen met natuur, recreatiemogelijkheden, evenementen en noem maar op. Maar de kleinere gemeenten en de mensen die al in het gebied wonen zijn in dit plan gaan geloven, omdat het de steden definitief tegenhoudt. Het is een harde grens. De toegankelijkheid is nu een van de grootste handicaps. Ik heb zelf tien jaar in Nijmegen gewoond en heel veel gefietst, gewandeld en hard gelopen, maar in dit stuk ben ik in al die jaren nooit geweest. Niet omdat ik dat niet wilde maar er was geen logische routing. De filosofie is dat we met het geld dat we hebben, voorzien in een basisuitrusting. Voor natuurelementen hebben we geld. De ontsluiting met fiets- en wandelpaden is al klaar. Er komen recreatie- en educatieve voorzieningen en parkmeubilair. Wat we bieden is een park dat door de overheid in

de basisuitrusting wordt weggezet en waarbinnen bijna 200.000 mensen wonen. Binnen dat raamwerk is ruimte voor initiatieven van anderen. Er gaat geen dag voorbij of er meldt zich wel een ondernemer uit het gebied of daarbuiten die zegt: ik wil iets in jullie park beginnen. Dat is uniek en spannend. Agrariërs die zeggen ik wil kamperen bij de boer combineren met een proeverij. Of iemand die iets met horeca wil gaan doen. Binnen dit aantrekkelijke fiets- en wandelgebied kun je met een goed bedrijfsplan een hele goede boterham verdienen.”

Gaat u een inpassingsplan (het ‘provinciale bestemmingsplan’ uit de nieuw Wet ruimtelijke ordening) voor dit gebied maken?

“Nee, of laat ik het zo zeggen, ik sluit niet uit dat het er toch nog van komt. Natuurlijk kwam de vraag op: maakt ieder zijn eigen plan, twee of drie bestemmingsplannen per

gemeente, of maken we één inpassingsplan? Het signaal van de gemeenten was glashelder: nee, geen inpassingsplan. Dan kun je lullen als Brugman dat het niet de bedoeling is om zeggenschap over te nemen, maar daar kom je niet verder mee. Dus toen heb ik gezegd: “Als in die bestemmingsplannen de goede dingen staan, ga ik daar geen *fuzz* over maken.” Dat is het mij niet waard. Maar als je mijn vakmatige oordeel vraagt dan zeg ik: laat ons nu gewoon samen een inpassingsplan maken. Dan kan iedere burger als hij tegen het park als geheel is gewoon op één adres bezwaar aantekenen of zijn zienswijze indienen. Nu zal hij dat bij vier gemeenten moeten doen. Je vroeg naar wat mij typeert als bestuurder? Misschien wel, dat ik in zo’n geval zeg: dan maar wat minder praktisch. De nog op te richten parkprojectorganisatie zal overigens die bestemmingsplannen voorbereiden en op elkaar afstemmen. Als



je eenmaal op die manier werkt, sluit ik niet uit dat er spontaan een moment ontstaat dat je zegt: zullen we het toch maar niet samen doen? En dan heb je je inpassingsplan.”

Meer in het algemeen: hoe gaat de provincie Gelderland de sturingsinstrumenten van de Wro toepassen?

“De nieuwe Wro zegt in essentie: je hebt aan de ene kant je visie en aan de andere kant je beleidsregels. Je visie gebruik je om de provinciale belangen aan te geven. En wij hebben uitgesproken dat waar we belangen hebben, we die ook willen realiseren. Dan gaan we nog steeds uit van goed overleg, maar als dat niet voldoende werkt moet je ook niet bevreesd zijn om van het instrumentarium gebruik te maken.”

Dus er komt een Provinciale Ruimtelijke Verordening voor de EHS?

“Ja. Als de belangen concreet zijn in termen van meters, normen en begrenzing, kiezen wij voor die lijn. Je kunt wel allemaal bestuurlijke afspraken maken en de reactieve aanwijzing inzetten als ze niet worden nagekomen, maar ik ben van de school die zegt: leg iets dat eenduidig te definiëren is op voorhand gewoon vast in een verordening. Dat schept helderheid naar burgers en naar medeoverheden. Waarom zou ik moeilijk doen en me bestuurlijk gedoe op de hals halen? Om de vrede te bewaren? Waar ben je dan bang voor? Wat is het bezwaar om het in een verordening vast te leggen in plaats van een bestuurlijke overeenkomst? Dat snap ik nooit. Dus ik ben daar heel simpel in.”

Gaan jullie de verordening ook nog voor andere onderwerpen dan de EHS inzetten?

“Naast het groenblauwe raamwerk is er het rode raamwerk, waarbinnen de stedelijke

functies gedacht zijn. Ook daar geldt: zijn zaken concreet, zet ze dan in een verordening. Daar tussenin ligt het multifunctionele gebied. Daarbinnen, hebben we met zoveel woorden gezegd, hebben gemeenten het primaat. Dat is wel het grootste deel van het grondgebied. Mensen van de provincie zeggen dan al snel: daar hebben we niets meer te zoeken. Nou zo ligt het dus niet. Want ook op het gebied van externe veiligheid en Natura 2000 zijn wij vaak bevoegd gezag. En er zijn meer zaken waarvan wij zeggen: als ze concreet en helder zijn zet ze dan in een verordening. Het is ook nog een beetje aftasten met het Rijk. Het Rijk gaat ook een aantal dingen in verordeningen regelen. Ja, dan ga ik dat niet nog een keer doen. Met Verburg en Cramer hebben we de discussie over de spelregels van de EHS. Die zijn in essentie voor alle provincies hetzelfde. Ik zit er niet mee als ze dat gewoon

in een nationale Algemene Maatregel van Bestuur regelen. Het ziet er nu naar uit dat het twaalf aparte verordeningen worden.”

*Hoe reageren gemeenten op jullie voorname-
mens wat betreft toepassing van de nieuwe
Wro?*

“Je ziet wel zorg bij gemeenten. Aan de ene kant de zorg, en soms is dat onwetendheid, dat het allemaal centralistischer wordt. En aan de andere kant de zorg dat de provincie niet meer over de schouder meekijkt en dat er fouten gemaakt worden die niet meer op tijd uit bestemmingsplannen worden gehaald. Tegen mijn eigen organisatie zeg ik dat het normaler moet worden dat wij ook gaan realiseren. En vergis je niet dat is nog geen cultuur in provincieland. Als je zegt: ik vind dat heel belangrijk, maar ik schrijf het alleen maar op. En verder gebruik ik mijn instrumenten niet. Dan vind je het dus ook niet zo belangrijk. En andersom kan ik best een opvatting hebben over wat een wethouder zou moeten doen in het multifunctionele gebied, maar dan moet ik ook accepteren dat het soms anders gebeurt dan ik zou hebben bedacht. Dus ik zie het als loslaten aan de ene kant en aan de andere kant zelf willen regelen, dat wat je echt belangrijk vindt. Dat vind ik zelf ook echt een vooruitgang. Maar er gaat wel een hoop veranderen, ja.”

Wordt het interessanter om te werken bij de provincie?

“(lachend) Ja, anders was ik er ook niet naartoe gegaan.”

BAREND HAZELEGER & JAN VERMAAT

Park Lingezege

Het Park is 1.500 ha groot inclusief de 300 ha die een landbouwbestemming houden. Vijfhonderd ha zullen worden aangekocht, waarvan al 150 ha zijn verworven. Afhankelijk van de te realiseren kwaliteit bedragen de totale kosten ruim € 100 miljoen. Het grootste deel hiervan bestaat uit bijdragen van Rijk, provincie, gemeenten en waterschap; een ander deel moet komen van private investeerders. Er zijn vijf deelgebieden onderscheiden met elk een eigen karakter:

1. De Park. Dit deelgebied krijgt de uitstraling van een stadspark en recreatie staat er centraal met voorzieningen als fiets- en wandelpaden, speelweides, een golf- en evenemententerrein. Ook wordt het “Romeinse Lint” aangelegd, een brede zone van voet- en fietsverbindingen tussen Elst en de Arnhemse wijk Schuytgraaf die de loop van een oude Romeinse waterweg volgt;

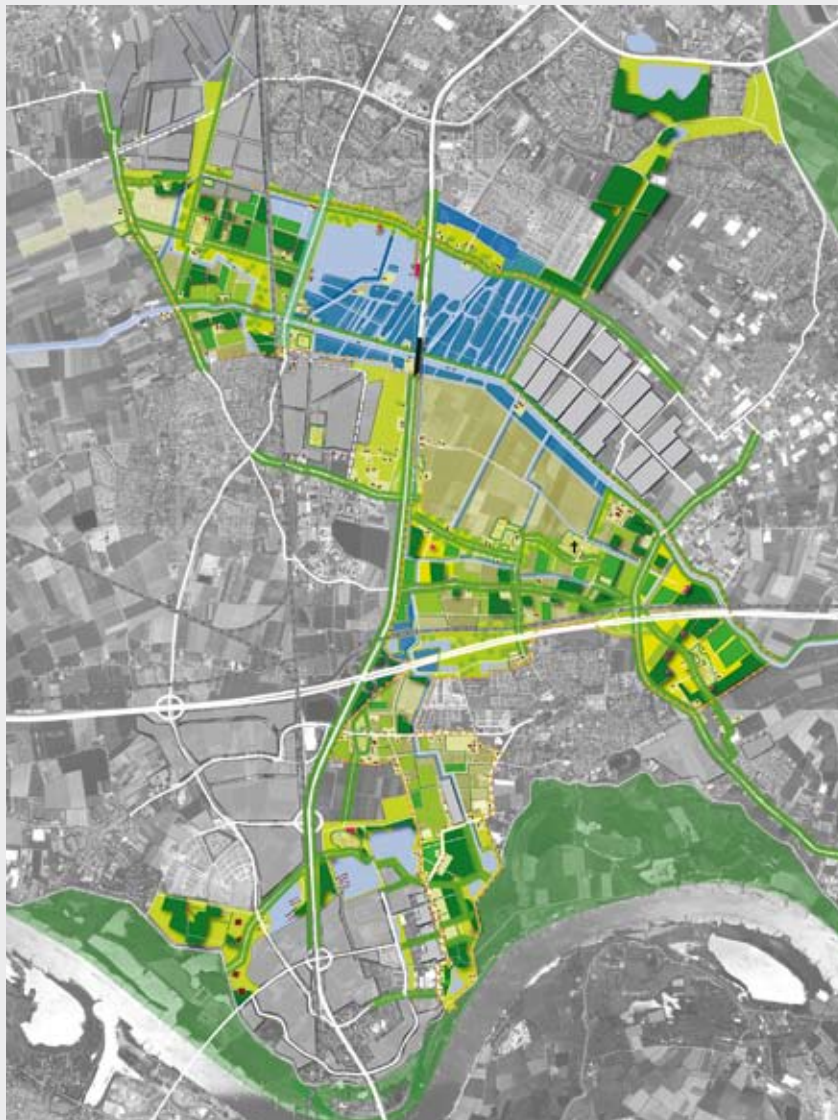
2. Het Waterrijk wordt een landschaps- park met volop mogelijkheden voor recreatie. De Linge krijgt een meer natuurlijke loop en natuurvriendelijke oevers en de zwem- en surfmogelijkheden van de Rijkerswoerdse plassen worden uitgebreid. Er is ook een rustiger deel gepland met voorzieningen voor onder meer natuur-educatie;

3. Het Landbouwgebied blijft in essentie wat betreft landschapsbeeld gelijk. Wel

krijgt het een betere ontsluiting door fiets- en wandelpaden en worden kleine landschapelementen aangelegd. De hoop is dat de agrariërs hier voor burgers aantrekkelijke nevenactiviteiten zullen ont-plooien: huisverkoop, manege, kamperen bij de boer, kanoverhuur, proeverijen en dergelijke.

4. De Buitens was een aantrekkelijk mozaieklandschap dat door de aanleg van de A15 en Betuwelijn ernstig is aangetast. Herstel van het landschap staat hier centraal. Hoe precies is nog onderwerp van studie. In De Buitens is plek voor een veelheid aan functies: wonen, werken, recreëren, zorg en er wordt onder meer gedacht aan de bouw van een eigentijds ‘Crystal Palace’ waar de tuinbouw zich presenteert, aan overnachtings- en congresfaciliteiten en de ontwikkeling van nieuwe buitenplaatsen.

5. De Woerdt. In dit gebied wordt de Bem-melse zeeg (wetering) die de Waaluitervwaarden met de Linge verbindt, ingericht als ecologische verbindingzone met natuurlijke oevers en poelen. Tevens wordt de waterloop verbreed en haar buffercapaciteit vergroot. In het zuidelijke deel wordt landgoed Doornik beter toegankelijk gemaakt voor wandelaars, fietsers en skaters.



Kaart uit: **Stuurgroep Park Lingezegen, 2007**. Een park van formaat. <http://www.parklingezegen.nl>