

Honing kan pyrrolizidine bevatten
Bijen zijn bruggenbouwers

Bijenplant belicht: Aster
Imkerervaringen: terugblik 2007

Het huisvesten van een zwerm
Studiedagen in beeld

*bijen*houden

december 2007

Nederlandse BijenhoudersVereniging



Van de redactie

Op mijn bureau ligt een reeks van 10 nummers van de eerste jaargang van *Bijenhouden*. Het formaat en de kleurige voorplaten steken af bij de zwart-wit plaatjes op *Bijen* jaargang 2006. Ik ben trots op deze eerste serie van het maandblad, niet alleen om het formaat en de kleurige foto's. Ik ben vooral trots omdat we door een goede samenwerking in het gehele redactieteam er elke maand weer in slagen een aantrekkelijk en leesbaar blad voor u te maken.

Denk aan de serie *Zwermen* van Mari van Iersel, *De Dilemma's* en *Buitensnippers* van Astrid Schoots en niet te vergeten de interviews van Ton Thissen. En de artikelen van Peter Elshout en Onno Bakker, telkens steeds weer met verrassende onderwerpen. Het meeste werk was eigenlijk nog het ordenen van alle geredigeerde en nog niet-geredigeerde kopij. 'Niet', zo blijkt elke maand weer voor Marga Canters, de redactiesecretaris. Het vinden van de goede foto's kostte heel wat hoofdbrekens: het digitale tijdperk staat niet garant voor kwaliteit. Gelukkig wist ik altijd de voorraad dia's van Peter te vinden en bood de fotografische hand van Astrid ook uitkomst.

Het zijn vooral de prachtige foto's van Hennie Oude Essink (*Bijenplant Belicht*) en Pieter van Breugel (*Solitaire Bijen*) die deze jaargang zo illustratief maken. Verder zeg ik natuurlijk ook dank aan Bert Jansen Venneboer voor zijn tuinles en Ko Zoet voor zijn 'oude' en toch nog jonge rubriek *Van Imker tot Imker*, en Jaap Smit voor het met ons delen van zijn imkerervaringen. De rubriek 'Bijschrift' van het hoofdbestuur wil ik ook in de volgende jaargang bij u aanbevelen.

Ik wens u fijne feestdagen en veel inspiratie tot het schrijven van artikelen die de brievenbus van Marga weer kunnen vullen.

Marleen Boerjan, hoofdredacteur

Inhoud

Bijenproducten <i>Henk van der Scheer</i>	
Honing kan giftige pyrrolizidine alkaloiden bevatten	3
Biologie <i>Peter Elshout</i>	
Bijen zijn bruggebouwers	4
Imkerervaringen <i>Jaap Smit</i>	
Imkerervaringen, terugblik 2007	5
Bijenplant belicht <i>Hennie Oude Essink</i>	
Aster (<i>Aster L.</i>)	6
Van imker tot imker <i>Ko Zoet</i>	
Uit de imkergemeenschap <i>Robert Klaassen</i>	
Bijenzegening in heilige Antoniuskerk	10
Zwermen (11) <i>Mari van Iersel</i>	
Huisvesten van de zwerm	11
Uit de imkergemeenschap	
Studiedagen in beeld	12
Dick Vunderinkfonds <i>Frans Huijnen</i>	
NBV Enschede: De bij en wij	14
Boeken <i>Toon Brekelmans</i>	
Middeleeuws dierenboek over bijen	15
Bijschrift <i>Eva Schild-Schofaerts</i>	
Huisstijl	16
NBV-pagina's	
Studiedag Bunde (D) 16 februari 2008	17
Bijenhouden behouden door cursussen en nascholing	17
Lidmaatschap NBV 2008	18
DVD's te huur bij de NBV	18
Familiebericht; Foto van de maand; Vraag & Aanbod	19
Cursussen,	
Index	22
Agenda	24

Colofon

Bijenhouden, maandblad voor bijenhouders

Jaargang 1, nummer 12, december 2007 ISSN 0926-3357.
Uitgegeven door de NBV. Verschijnt 11 keer per jaar omstreeks de 15e van de maand (in juli en augustus verschijnt één nummer) in een oplage van 6.300 ex.

Hoofdredacteur

mw. M.L. Boerjan

Redactie

O. Bakker, P. Elshout, M.J. van Iersel, H.A.T. van der Scheer,
6 mw A. Schoots, T. Thissen

Vaste medewerkers

8 P. van Breugel, B. Jansen Venneboer,
mw. N. de Jong, H. Oude Essink, J.A. Smit en K. Zoet

Redactie & administratie

10 mw. M.J.E.M. Canters (secretaris), PB 90, 6720 AB Bennekom,
t 0317 42 24 22 f 0317 42 41 80 e redactie@bijenhouders.nl
11 bankrekening 53.90.42.897 ABN-AMRO, t.n.v. **Bijenhouden**.

Tarieven voor handelsadvertenties op aanvraag bij de redactie
12 **Niet-commerciële advertenties in 'Vraag en aanbod'** € 10, per 20 woorden, elk extra woord € 0,25. Betaling bij opgave.

14 Alle in **Bijenhouden** gepubliceerde meningen en inzichten blijven voor rekening van de auteurs. De redactie houdt zich het recht voor de bijdragen in te korten of te redigeren.
15 Overname van artikelen en illustraties alleen met voorafgaande toestemming van de redactie en met bronvermelding.
16 **Kopij, opgave en betaling van advertenties moeten uiterlijk acht weken vóór de datum van verschijning aan de redactiesecretaris worden opgestuurd.** Tekst bij voorkeur via e-mail insturen. Zo mogelijk met foto's of dia's (indien digitaal tenminste 300 dpi op te gebruiken formaat). Afdelingen die een cursus organiseren worden verzocht hierover beknopte informatie aan de redactiesecretaris te sturen.

Vormgeving en opmaak Grafisch Atelier Wageningen

Druk Drukkerij Offset Service, Valkenswaard

Omslagfoto Jaboskruiskruid met rups van kruiskruidvlinder (Foto Harry van Oosterhout, BvBeeld, Wageningen)

Honing kan giftige pyrrolizidine alkaloiden bevatten

Henk van der Scheer

Op 5 november jl. kwam de Voedsel en Waren Autoriteit (VWA) met een nieuwsbericht op www.vwa.nl, getiteld: 'Honing bevat vaak pyrrolizidine alkaloiden uit onder meer Jacobskruiskruid'. Bij doorklikken op die site bleek het bericht gebaseerd op onderzoeksgegevens van de VWA en de bijbehorende risicoanalyse met betrekking tot de volksgezondheid. Die gegevens zijn op 30 oktober jl. door de Inspecteur-Generaal van de VWA gezonden aan de ministers van LNV en VWS.

Er zijn honderden pyrrolizidine alkaloiden (PA) bekend. Ongeveer de helft daarvan bezit toxische eigenschappen (beschadiging van vooral de lever; kankerverwekkend). In ongeveer 3% van de bloeiende plantensoorten komen PA voor. Te denken valt aan bernagie (borage), jacobskruiskruid, koninginnekruid (leverkruid), moerasandijvie, slangenkruid en een aantal soorten vlinderbloemigen. In Nederland is jacobskruiskruid verreweg de belangrijkste plantensoort als het gaat om de aanwezigheid van zeer toxische PA en in de laatste jaren breidt deze plant zich sterk uit. Daarom heeft de VWA zich in haar onderzoek van honingmonsters geconcentreerd op detectie van de elf belangrijkste PA die voor kunnen komen in jacobskruiskruid. Daaronder is het zeer toxische ridelliine.

Voorts is de VWA nog bezig met een zelfde onderzoek bij diervoerders en melk om een beter inzicht te krijgen in de gezondheidsrisico's.

Voor wat betreft de honing onderzocht de VWA 141 monsters en in 43 (28%) daarvan werden PA gevonden. In slechts twee van die monsters was de concentratie PA onverantwoord hoog. Die bedroeg respectievelijk 212 en 365 nanogram per gram (ng/g) honing. In de andere positief bevonden monsters liep de concentratie PA uiteen van 1-69 ng/g. Alle monsters waren in Nederland genomen, maar in verreweg de meeste gevallen is hun herkomst niet bekend. Een deel kan dus geïmporteerd zijn.

Gering risico

Uit de risicoanalyse blijkt dat alleen personen die hun leven lang veel (>30 gram/dag) honing consumeren met hoge gehalten PA (365 of meer µg PA/kg honing) een duidelijk verhoogd risico lopen op kanker en leverbeschadigingen. De kans dat iemand dat doet is klein en nog het grootst bij imkers die langdurig en veel van hun eigen 'besmette' honing eten. Op grond van het eetgedrag in ons land wordt geschat dat 800 personen van de Nederlandse bevolking zouden kunnen voldoen aan de omschrijving "langdurig veel honing consumeren met een hoog gehalte PA". Uit een kansberekening blijkt dat 0,2 personen uit die groep van 800 kanker zouden kunnen krijgen als gevolg van de betreffende honingconsumptie. Dat vond de VWA een tamelijk kleine kans en reden om de ministers te adviseren de consumenten niet te waarschuwen. Daar komt bij dat het onderzoek een grote variatie laat zien in meetgegevens en spreiding in de aannames voor de risicoanalyse.

Onderzoek PPO-bijen

Zo is het volgens de VWA niet goed verklaarbaar waarom in de acht monsters honing van volken die in 2006 bewust bij percelen met veel jacobskruiskruid waren geplaatst, slechts geringe hoeveelheden PA zijn gevonden. In vier van die monsters zat geen PA en in de andere vier monsters varieerde de concentratie PA van 2,2-10,1 ng/g. Die honingmonsters waren aangeleverd door PPO-Bijen. Een verklaring zou volgens dr T. Blacquière (PPO-Bijen) kunnen liggen in het feit dat in de droge zomer van 2006 weinig honing werd gehaald. Op de Veluwe is toen de hele bloei van het jacobskruiskruid verdroogd. De volken waren ook alleen maar achteruit gegaan in gewicht. Slechts een monster met iets natte honing zou van het jacobskruiskruid kunnen zijn, de rest zat al in de kast en was van voor de bloei van het jacobskruiskruid.

Gezien de onzekerheden en onbekendheden die in het onderzoek aan het licht kwamen, is nader onderzoek nodig. De VWA heeft dan ook aan de betreffende ministers verzocht in de komende jaren meer geld ter beschikking te stellen voor vervolgonderzoek.

foto Henk van der Scheer



Jacobskruiskruid bevat pyrrolizidine alkaloiden. De laatste jaren breidt deze plant zich sterk uit.

Bijen zijn bruggenbouwers

Peter Elshout

Deze kop is letterlijk bedoeld. Het gaat over de bouwsels van was die bijen maken in de ruimte tussen de toplatten van de benedenbak en de onderste lat van de raampjes van de bovenbak. En over de bouwsels tussen de toplatten en de afdekfolie van de bovenste bak.

De oversteek naar een hoger hangende raat (of omgekeerd) wordt door de lege ruimte tussen deze raten (de bijenruimte) bemoeilijkt. Als wij mensen keer op keer van A naar B over een greppel moeten, dan gaan we deze dichten of bouwen een brug om ongehinderd op onze bestemming te komen. De gedachte kan bij ons opkomen dat bijen in dit opzicht niet anders zijn. Dat ze dus de spleet die ze moeten overbruggen alleen maar vullen met wasraten (wasbruggen in imkerjargon) om gemakkelijk van A naar B te komen. Deze gedachte is echter naïef. Een goed imker weet dat bijen alleen bouwen als het strikt noodzakelijk is en dat hun bouwsel (de bijenraat) altijd functioneel is: óf als voedselopslag óf als kraamkamer voor nieuw bijenleven.

Conclusie: als bijen bouwen hebben ze gebrek aan opslagruimte of er is een tekort aan cellen waarin nieuw bijenleven kan groeien. Ze bouwen dus in eerste instantie níet om gemakkelijk van A naar B te komen. Door op deze plaats te bouwen slaan ze wél twee vliegen in één klap: én meer cellen én een betere verbindingsweg.

Wij imkers spreken hier van bouwlust. Als bijen dit bouwgedrag vertonen moet bij de imker een lampje gaan branden. Hij/zij moet zijn bijen geven wat ze op dat moment nodig hebben. En dat is ruimte om in hun behoeften te voorzien. Indien dit cadeau op het juiste moment gegeven wordt, zal het bijenvolk de imker belonen met een rijke oogst.

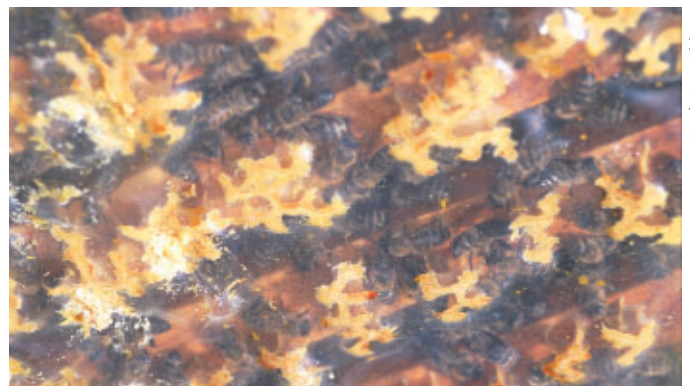
Verantwoord werken

Al in de beginnerscursus leert de aspirant imker dat hij/zij deze wasbruggen moet wegsteken omdat dit het imkeren vergemakkelijkt. Als de bijen de ruimte tussen de latten hebben dichtgebouwd, is het afnemen van een bak met raat een crime. Met veel geweld worden met behulp van een 'breekijzer' de bakken en de raampjes van elkaar gescheiden. Bij dit gewrik kunnen de kasten beschadigd raken en de onderste latten van de raampjes kunnen (bij horizontale bedrading) afbreken. Zijn de bakken eenmaal van elkaar gescheiden, dan kijkt men tegen opengebroken cellen aan, al of niet gevuld met broed of voer. De bijen gaan meestal massaal de inhoud van deze cellen ruimen en laten zich alleen met meer rook dan normaal verdrijven. Vervolgens kan de imker de bouwsels met inhoud wegsteken. Doe je dat niet en plaats je de afgenomen bak terug, dan is de kans groot dat er veel bijen tussen de ratenbruggen geplet worden. Het bijtijds afsteken van dit soort bouwsels moet een vaste gewoonte zijn bij iedere ingreep in het bijenvolk. Echter, deze ingreep mag nooit een automatisme worden. De imker moet steeds goed nadenken bij wat hij/zij doet. Ondoordacht wegsteken van bruggen kan soms leiden tot de dood van een heel volk ...

Een brug te ver

Bijen zijn in staat iedere ruimte binnen de bijenkast te overbruggen. Het wegsteken van wasbruggen heeft dan ook bij voldoende warmte geen nadelige gevolgen voor een bijenvolk. Anders wordt het bij winters weer met temperaturen onder nul. Als het kouder wordt neemt de beweeglijkheid van insecten af. Het zijn immers koudbloedige dieren. Bijen zijn in deze omstandigheid niet in staat afstanden van enkele centimeters te overbruggen. De afstand tussen twee raten is geen enkel probleem. Maar heeft de imker bij zijn laatste klus – het bestrijden van de varroamijt – ondoordacht de wasbruggen tussen de bovenste toplatten en de afdekfolie weggestoken, dan kán er een levensbedreigende situatie voor de bijen ontstaan. Ligt de afdekfolie vlak op de toplatten dan hebben de bijen niet meer de mogelijkheid om bovenlangs van raat A naar raat B te lopen. Dan kan er een ongewilde splitsing in het volk ontstaan tussen de ene en de andere helft of tussen een groter en kleiner deel van het volk. Onderlangs naar bv. de andere helft van het volk lopen doen ze in winterse omstandigheden niet. Deze weg is onlogisch omdat het voer zich boven het volk bevindt.

Tengevolge van het moeten ontberen van een overbrugging tussen de toplatten en de afdekfolie of het bekende (maar liever te vermijden) matje kan het afgescheiden volksdeel van honger en/of koude sterven. In het ergste geval kan zelfs een héél volk sterven. Dit gebeurt als door een splitsing het aantal bijen op het voer te klein wordt of als de moeder zich in het afgescheiden deel bevindt en daar een honger- of onderkoelingsdood sterft, waardoor het volk moederloos wordt en ten gevolge daarvan verloren gaat.



Foto's Peter Elshout

Deze wasbruggen nooit kort voor de winterzit wegsteken; het kan de dood betekenen voor het bijenvolk

Imkerervaringen

Jaap Smit



Imkerervaringen, terugblik 2007

Maandelijks een bijdrage leveren is een uitdaging. Op één pagina weergeven wat ik wilde vertellen was een opgave. Maar ik voldeed er graag aan. Kort en bondig geschreven artikelen bevorderen de leesbaarheid van ons blad.

Bij de voorbereiding kwamen vooral nieuwe, bijzondere ervaringen, belangrijke contacten met mede-imkers, diverse bestuurstaken en cursuswerk in mijn herinnering bovendrijven.

Ik liet u kennismaken met mijn persoonlijke ervaringen en ontwikkelingen als imker en probeerde steeds een verbinding te leggen met het heden. Tot nu toe kwamen weinig reacties op mijn – soms voorzichtig prikkelende – stellingname. Enkele lezers meldden dat de maandrubriek bij hen vergelijkbare herinneringen opriep.

Ervaringen in 2007

2007; een jaar met gelukkige en klagende imkers; vaak dezelfde.

Blij met het mooie voorjaar en klagen over vroege zwermperikelen en daardoor beperkte voorjaarsoogst.

Blij met een behoorlijke zomeroogst en klagen over het slechte zomerweer.

Blij met de overvloedige heidedracht en klagen over het werk om de honing uit de raten te krijgen.

Onstuimige voorjaarsontwikkeling

Een volk dat eind maart acht ramen bezette zat binnen enkele weken op veertig broedramen!

Wegens een vakantiereis gaf ik mijn volken in april te veel ruimte, dacht ik. Begin mei bleek dat meer ruimte zwermperikelen had kunnen voorkomen en meer plaats voor honingopslag had geboden. Maar ik ben heel tevreden met de heerlijke paardebloemhoning en koolzaadhoning.

Koninginnen kweken in mei

In verenigingsverband hebben we moeren gekweekt om bij te dragen aan de verspreiding van vriendelijker bijen. Twee imkers zien er nu niet meer tegenop hun kasten te openen. Voor hen en de omgeving zijn zachtaardiger bijen een opluchting.

Niet alles ging goed.

Bij enkele nieuwe Kielerbevruchtungskastjes bleek in de doorlaatopening een 'onzichtbaar' afsluitend laagje plastic te zijn achtergebleven. Thuis werd dit euvel niet ontdekt, omdat de volkjes opgesloten zaten. Gelukkig ontdekte Gosse van de Velde dit wel bij het openen op Ameland. Met een autosleutel konden we het vlieggat openpeuteren.

Een collega-imker had bij de Apidea-bevruchtungskastjes meegeleverde roostertjes voor darrenroosters aangezien en ze achter de vliegopening bevestigd. Ze moesten echter de moer uit de kleverige voerruimte weren. Dus ... kwamen zijn vier moeren onbevrucht van Ameland terug. Door publicatie behoeden we anderen voor dezelfde fouten. Moed houden en de volgende keer beter.

Bijna alle productievolk accepteerden probleemloos de jonge leggende moer na het wegnemen van de oude. Afleggers die leggende jonge moeren kregen, ontwikkelden zich uitstekend, zo nodig geholpen door bijvoeren.

Een slechte zomerperiode?

Tijdens slechte weersomstandigheden vragen vooral kleinere volken veel aandacht. Ook dit jaar hoorde ik weer verhalen van verhongerde en bijna verhongerde volken.

Om de dag een jampotje suikerwater geven helpt echt niet!

Ondanks klagen over het slechte weer waren veel imkers in mijn omgeving tevreden over de zomeroogst van hun

productievolkten. Zelfs vroeg in het jaar gevormde afleggers gaven al honing.

Overvloedige heidedracht

"Een heidedracht die je maar eens in de vijftig jaar meemaakt", werd mij verteld. En mag je dan wel klagen over de moeilijke en langdurige slingerklus?

"Wat doe je ook met zo veel volken!" en "Hoe raak je al die honing voor een redelijke prijs kwijt?" kregen verschillende imkers te horen van hun wederhelft.

Om over na te denken

Het is nu tijd om plannen voor 2008 te maken. Welke drachten komen in aanmerking? Welke bij en werkwijze passen hierbij het best? Hoe houd ik rekening met de vakantie? Enz., enz.

Laat een ander eens kritisch kijken naar jouw plannen. Samen zie je beter de mogelijkheden en de beperkingen. Denk ook aan minder ervaren imkers omdat zij er heel fris en creatief tegenaan kijken.

Het is nu tijd om de materialen te controleren en gereed te maken voor het nieuwe seizoen. Misschien lukt het dit jaar echt alles op tijd klaar te hebben.

Ik wens alle lezers een heel voorspoedig nieuw bijenjaar.



Aster ageratoides 'Asran'. Een haag van deze gecultiveerde herfstaster geeft een prachtige lilablauwe kleur aan de tuin in september/oktober. Evenals de inheemse Zeeaster rijk aan pollen en nectar. Op zonnige dagen vind je er veel bijen op, maar ook andere insectensoorten, die in een warme herfst nog volop actief zijn.

Aster (*Aster L.*)

Hennie Oude Essink

Herkomst en soorten

Het geslacht Aster maakt deel uit van de omvangrijke familie van de Compositen, die voor talloze bestuivende insecten uitermate belangrijk is.

Tot het geslacht behoren ruim 450 soorten die vooral voorkomen in Oost-Azië en Noord-Amerika. Europa kent vier oorspronkelijke soorten en daarvan heeft Nederland slechts één inheemse vertegenwoordiger: *Aster tripolium* (Zeeaster of Zulte in het Nederlands afb.1) De plant heeft een lange bloeitijd van juni tot september en is meer dan andere soorten rijk aan pollen en nectar.

Daarnaast hebben wij meerdere Aster-soorten die geïmporteerd zijn uit Noord-Amerika of Azië en onze tuinen sieren met haar vele teeltvarianten. Sommige ervan raakten verwilderd en zijn steeds meer tot onze flora gaan behoren.

Uit Azië stamt de *Aster Ageratoides* (afb. 2), de voor ons zo belangrijke herfst-aster, die in september en oktober bloeit en eveneens rijk is aan pollen en nectar;

evenals Zulte krijgt ook zij in de drachtplantengids van Koster de hoogste waardering: N/P 5.

De soort kent een vijftal rassen; op afb.2 staat de witte variant 'Ashvi', de overige afbeeldingen laten het lilablauwe ras 'Asran' zien.

Van andere soorten, waarvan weer vele cultivars zijn afgeleid, is de drachtwaarde misschien minder spectaculair maar toch zijn vele ervan een goede aanvulling op het herfstmenu voor onze bijen, hommels en vlinders, totdat de vorst een einde maakt aan het seizoen. Om de voornaamste te noemen: *Aster Amellus* (Bergaster) uit Midden- en Oost-Europa; anderen rekenen ook deze onder de herfstasters. Uit Noord-Amerika komen van oorsprong soorten als: *Aster novi-belgii* (Nieuwnederlandse aster) – *A. laevis* (Gladde aster) – *A. lanceolatus* (Lancetbladige aster); deze zijn bij Koster en anderen gewaardeerd op N/P = 3 met nadruk op de pollenleverantie. Rassen op deze soorten geteeld zijn talrijk en er komen er steeds meer bij: lage en hoge planten; kleine en grote bloemen in

allerlei kleurvarianten. Alle soorten bieden in het late seizoen nectar en pollen aan bijen – vliegen – kevers – motten – vlinders.

Aster tripolium L. (Zulte; Zeeaster)

De Zeeaster is een zoutminnende plant; ook de naam Zulte duidt daar op. Je treft haar aan in alle kustgebieden van Europa; zij is de bewoonster van schorren en zilte vochtige bodems. Zij groeit op zoutachtige vochtige plaatsen: in de uiterwaarden van de grote rivieren, in het oude IJsselmeergebied, in de verlaten veengebieden.

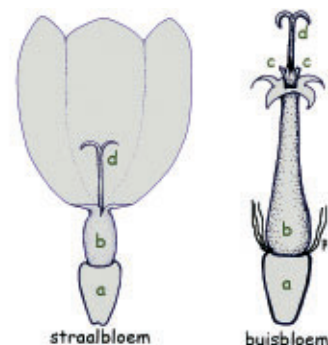
Op korte dikke wortelstokken komen krachtige onbehaarde en kale stelen omhoog, die reeds van onder af zijnscheuten maken, wanneer de plant ruimte heeft; of die, waar ruimte ontbreekt, alleen van boven vertakken tot een brede struikachtige plant. Afhankelijk van de omgeving wordt de plant 10-90 cm hoog. De talrijke hoofdjes vormen een schermvormige pluim. De stralende randbloemen ('straalbloemen') zijn wit, lila of blauw; soms ontbreken zij. Het hart bestaat uit 'buisbloe-



Afb. 1 Zeeaster of Zulte. Onze enige inheemse aster is een zomerbloeier.



Afb. 2 Aster ageratoides 'Ashvi'; een witte variant van de herfstaster.



Afb. 3 Bloemtekening (tekening uit Weeda c.s. Oec. Flora IV, 27)



Afb. 4 De herfstaster trekt veel bijen aan met haar ruime aanbod van nectar en pollen.



Afb. 5 De in onze streek vrij zeldzame vlinder van de Dikkopjesfamilie.



Afb. 6 Icarusblauwtjes: links het mannetje (hemelsblauw); rechts het vrouwtje.

men' en is geel. Na de bloei ontstaan langwerpige bruine zaden die, hangend aan een draadparapluitje, de oorspronkelijke pappus (afb.3 p), door water of wind worden verspreid. Na de ontkieming wordt in het eerste jaar een rozet gevormd; in het tweede jaar groeit de steel en gaat deze bloeien. Ook op winterknoppen komen planten omhoog, die dan één- of meerjarig zijn. Het langwerpige blad is dik en vlezig; het bevat veel vocht om het zoutgehalte van de plant te regelen. Het wordt als groente gegeten.

Gelukkig de imker die een kolonie Zulte in zijn buurt heeft; de bloemen leveren rijkelijk nectar en pollen. Vroeger werd de plant ook in cultuur gebracht als sierplant tot zij werd verdrongen door de Herfstaster; tegenwoordig kweekt men haar weer om er gezonde groente van te telen.

Bloem

De bloeiwijze van de Aster is een, op steeltjes staande, schermvormig gerangschikt geheel van hoofdjes. Het hoofdje is een schijnbloem en is zelf samengesteld uit meerdere bloempjes. Het gele hart bestaat uit een geheel van buisbloemen, die van buiten naar binnen open gaan. Op de buitenste rand van het hoofdje staat één rij van straalbloemen, waarvan de kleur sterk afwijkt van het gele hart; zij zijn

meestal lila, violet, roze, lichtblauw, bleekpaars, maar ook wit. Zij zijn het die in eerste instantie, van enige afstand, de bestuivers lokken. Met name hommels reageren op dit kleurcontrast; bijen worden eerder door het geel aangetrokken.

Het tweeslachtige buisbloempje (zie de bloemtekening buisbloem) heeft geen kelk; op de vlakke bodem van het hoofdje is het onderstandig vruchtbeginsel (a) ingeplant; op de top hiervan neemt een kring van haartjes (p = pappus) de plaats in van de bloemkelk; na rijping zal de vrucht hiermee wegzweven. Binnen de kring van haartjes staat op het vruchtbeginsel de 5-tallige kroon (b), die vergroeid is tot een buis en eindigt in 5 korte slipjes. Aan de voet van deze kroonbuis staan op korte steeltjes vijf meeldraden; de vijf langwerpige helmhokjes zijn met haar randen tot een kokertje verkleefd en geven aan de binnenzijde het pollen vrij (c). De stijl groeit door het pollenkokertje heen en veegt met haar haartjes het stuifmeel naar buiten; op afb.4 zijn de witte pollenbolletjes duidelijk te zien. De twee lobben van het stempel (d) aan de top van de stijl zijn bij haar gang door het kokertje tegen elkaar gedrukt en kunnen het eigen stuifmeel niet opnemen. Eenmaal buiten het kokertje vouwen zij open; zij zijn pas ontvanke-lijk voor het pollen aan het einde van de

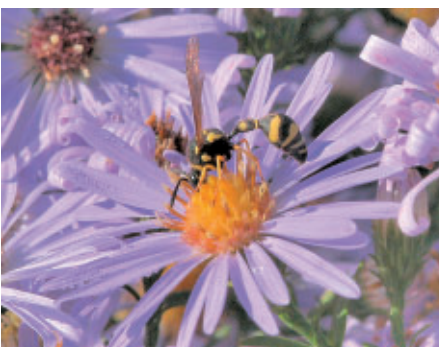
bloei. Kruisbestuiving en buurbestuiving vinden dan plaats. Als deze uitblijven, bij gebrek aan bestuivers, krullen zij zover om, dat zij het eigen pollen kunnen opnemen, dat met de stijl mee naar buiten is geveegd; even daarna sterft de bloem en valt af.

Het pollen in het korfje van de bij is geel tot oranje- of bruingeel. Op een kringweefsel aan de voet van de stijl wordt de nectar afgescheiden: goed bereikbaar, ook voor korttongige insecten.

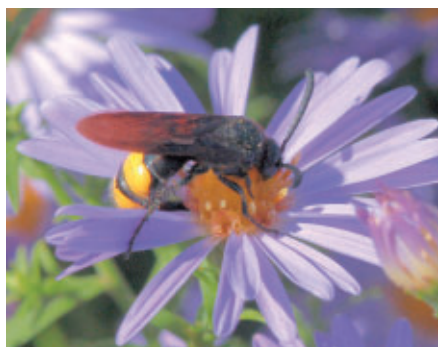
Tot de regelmatige bezoekers behoren bijen, vliegen, wespen, kevers, motten en vlinders.

De stralende randbloemen (zie bloemtekening straalbloem) staan in één rij langs de rand van het hoofdje; ook bij haar is de kroon (b) in eerste instantie tot een buis vergroeid; de drie kroonblaadjes aan de buitenzijde evenwel zijn vervolgens doorgegroeid tot een langwerpige en breed lint, eindigend in drie slippen. Het pollenkokertje ontbreekt; alleen de tweelobbigste stijl (d) komt naar buiten. Deze bloempjes zijn alleen vrouwelijk; soms ontbreekt ook de stijl en is de bloem geslachtsloos.

Wie op een zonnige herfstdag een haag herfstasters observeert, zal verbaasd zijn over de keur van bestuivers die zich aandienen; behalve bijen en vlinders valt het aantal wespensoorten op (afb. 4-9).



Afb. 7 Urntjeswesp; genoemd naar het vaasachtige kruike van modder en klei waarin zij rupsen depo-neert en haar eitje legt.



Afb. 8 De Dolkwesp komt uit Z.-Europa; zij legt haar eitjes ondergronds op de larve van de Neushoornkever en voedt zichzelf met nectar.



Afb. 9 Deze Hoornaar is op zoek naar vliegen, wespen, bijen of rupsen, die op de Aster rijkelijk voorhanden zijn.

van imkertotimker

Ko Zoet

Door de bril van Vader Cats (1656)

"Plinius schryft dat er eenen geweest is, welken 58 jaren over de natuer en eygenschap der biën alleen gestudeerd en geleerd had; en vlytig op hun toen gepast, maer hy is nog daer in onvoldoende gebleven."

Bio-immigranten

In de Volkskrant stond te lezen dat steeds meer dieren en planten kans zien zich buiten hun originele leefgebied te vestigen. Vaak zijn mensen, gewild of ongewild, de transporteur. In de wereld van de bijen is hetzelfde gebeurd. Denk aan de verspreiding van de varroamijt en recent de bijenkastkever. Nu worden imkers wereldwijd opgeschrikt door de zogenaamde uitwinteringssterfte. Internationaal is het bekend onder de naam Colony Collapse Disorder (CCD). De vlag dekt niet helemaal de lading. De

bijen verlaten al in de late herfstmaanden hun woning. Een Amerikaanse imker omschrijft het als volgt. "Toen ik mijn onderzoek begon werd de naam 'herfstuitval bijenvolken' veranderd in CCD. Ze hadden het beter 'de dood in de pot' kunnen noemen. In zeer korte tijd verandert een bijenvolk of bijenstand van actief in een doodse stilte. Er is voldoende voedsel in de volken aanwezig. In sommige volken is nog een weinig verzegeld broed en een handvol jonge bijen al dan niet met koningin. Er zijn geen dode bijen in de kast. De kasten zonder bijen worden niet beroofd, zelfs niet als er nog gezonde bijenvolken in de omgeving aanwezig zijn. Wasmotten en het bijenkevertje nemen geen bezit van de raten. Ze mijden het alsof de verlaten bijenwoningen besmet zijn. Bij een bijenstand op 100 meter afstand lijkt niets aan de hand".

Zoals bekend houdt Romée van der Zee zich al enkele jaren bezig met onderzoek naar de wintersterfte van bijenvolken. Na de alarmerende ervaringen op Terschelling

heeft Romée in de zomer 2007 van een flink aantal volken op Terschelling en Texel monsters vliegbijen genomen en in Spanje laten onderzoeken. In de monsters vliegbijen van Terschelling is *Nosema ceranae* aangetroffen. In de monsters van Texelse bijen niet. Sinds 2005 zijn er door de Terschellingse imkers Buckfast- en carnica-volkjes van de vaste wal betrokken met als einddoel rustige bijen voor alle eiland-imkers en een toekomstig koninginnen-teeltstation.

Koninginnenstreken 2006

Vorig jaar december vertelde ik u over de sensationele gebeurtenis in een observatievolkje waarin zich twee koninginnen bevonden. Twee koninginnen aanwezig op dezelfde raat. Door een Duitse bezoeker van ons bijenmuseum werd ik er fijntjes op gewezen dat hij zich niet 'irrite' en een dar voor koningin had aangezien. Hij was zelf imker en net zo verbouwereerd



Foto Roel ten Klei

Een workshop korfvlechten tijdens de studiedag in Witteveen. De korf is van het type: Weissen Seifener Hangkorb

als ik toen ik hem aan de andere kant van de raat onze gemerkte koningin aanwees. Hiermee was de sensatie niet afgesloten. De volgende dag zocht de ongemerkte koningin de gemerkte op terwijl ze juist een eitje legde. De dames maakten sprietencontact. De bijen reageerden alsof het zo hoorde. Na dit onderonsje op hoog niveau verdween de ongemerkte koningin in het volk. Daar sta je dan met al je boekenwijsheid. Was het volk misschien bezig met een stille moerwisseling en was door een defect in de bijencommunicatie de oude koningin nog niet opgeruimd? Staat zo een gebeurtenis op zichzelf of komt het meer voor zonder dat we iets merken? Zo zie je maar, elke imker kan er nog steeds een bijdrage aan leveren een tip van de (bijen)sluier op te lichten. Wat weten we nog weinig.

Koninginnenstreken 2007

Ook dit jaar gebeurde er in het observatievolkje iets dat in geen enkel bijenboek staat beschreven. Het volkje was gegroeid als kool en dan weet u precies wat ik bedoel. Het kastje raakte overvol. Er was al een raam gesloten broed afgenomen en een vel kunstraat teruggegeven. Binnen de kortste keren was dit keurig uitgebouwd en merendeels vol gedragen met nectar. Om de warmte vast te houden wordt het volkje na sluitingstijd van ons museum ingepakt met platen tempex tegen de ruiten en daar overheen een deken. Toen ik op een middag de isolerende laag had verwijderd was het eerste wat me opviel een grote slinger bijen van boven naar beneden aan de achterzijde van de drie raten. Uit ervaring weet ik dat deze bijen zijn verdwenen na het afkomen van een zwerm. Tot dat moment zijn ze wel in het volk aanwezig maar hebben zich afgesloten van de dagelijkse beslomeringen. Met andere woorden: "Ze zijn er wel maar eigenlijk niet". Zoals te verwachten waren er een paar gesloten zwermcellen aanwezig. Toen ik aan mijn imkermaat Wiebe de Haan doorgaf dat het volk op het punt van zwermen stond was zijn laconieke antwoord: "Ze hebben al gezwermd". Het zwermen had zich de vorige dag afgespeeld. Tijdens het afkomen van de zwerm had hij gelijk de isolerende spulletjes weg gehaald. Zoals te verwachten tolden de bijen over elkaar naar buiten door het ver-

bindingsbuisje tussen kastje en buitenwereld, maar de koningin vertikte het om mee te gaan. Na een poosje sloeg het zwermpje terug op de kast.

Onze bijenkennis zegt dat er iets niet klopt. Het zwermen is een collectief gebeuren. Romantici onder ons noemen het zelfs een feest voor bijen en koningin en het gezoem van de zwermdende bijen heet een feestgedruis. Maar in dit geval was een heel belangrijk onderdeel van het zwermen, de koningin, er (nog) niet aan toe. Volk en koningin liepen niet in de pas. Naar het waarom kunnen we slechts gissen.

In gedachten liep ik naar het observatievolkje. Het was nog ruim voor openingstijd van het museum en ik bekeek het volkje nog eens goed. Inderdaad, gesloten zwermcellen en daar liep ook de gemerkte koningin. Ze naderde een mooie zwermkop en toen kon ik mijn ogen bijna niet geloven. Op een afstand van ongeveer drie centimeter werd ze door een werkster lastig gevallen. De werkster duwde met haar kop tegen de koningin alsof ze haar pootje wilde lichten. Een tweede werkster vertoonde hetzelfde gedrag. Uiteindelijk verdween de koningin tussen de bijen en liet de cel voor wat deze was. Je denkt de oplossing van het raadsel te weten. De koningin wilde niet zwermen, zie begin gebeurtenissen, en probeerde de aanzet tot het zwermen, de koningin in de zwermcel, te doden. Allemaal heel logisch. Vanuit het volkje bezien was het ook een logische volgorde van gebeurtenissen. Het wilde zwermen en had voor een jonge koningin gezorgd en die moest in leven blijven. Vandaar die actie naar de koningin. Blijft de vraag waarom de koningin niet wilde zwermen. Misschien moeten we er gewoon rekening mee houden dat de ontwikkeling van het volk en koningin (nog) niet synchroon liepen. De zwermbehoefte ging volledig uit van de werkbijen. Is dat de normale gang van zaken? Ook in eerdere jaren was me opgevallen dat tijdens het afkomen van een zwermpje uit een observatievolk de koningin tegen de stroom uitzwermdende bijen optornde. Vragen, vragen en nog eens vragen. Sinds de tijd van Vader Cats is er nog maar weinig veranderd.

Amandelbloesem

De speculaas met amandelen hebben we weer verwerkt en nu zijn we toe aan

typische kerstversnaperingen met opnieuw amandelen in de hoofdrol. Daarmee zijn we weer gelijk beland bij de Amerikaanse beroepsimkers die van heinde en verre hun volken aanvoeren voor de bestuiving van de amandelbloesem. Uitputtende taferelen spelen zich daarbij af. Wat te denken als de imker met een truck vol bijenvolken tijdens regen en sneeuwvlagen zich in het stikdonker een weg baant door honderden hectaren modder op zoek naar een vlag door de teler ergens in de boomgaard geplaatst. Daar wil hij de volken hebben. Uiteindelijk werd de vlag gevonden. Hij stond midden in een centimeters diepe plas water. De volken werden een 15 meter naar links aan de rand van de plas neergezet. Na een paar dagen de teler aan de lijn. "De volken staan niet op de aangegeven plek maar bij de burens. Ik heb er voor betaald. Zet ze op mijn gebied." Je vertelt dat die 15 meter voor de bijen geen enkel probleem opleveren. Bovendien zijn de bijen ingevlogen op de plek. Ik zou ze naar een andere boomgaard moeten brengen op grote afstand en andere volken terugbrengen. De teler was niet te overtuigen.

Het weer in december

Voor het midden van ons land geldt over de periode 1971-2000 als normaal: 44 uren zonneschijn, 77 millimeter neerslag en een gemiddelde maximumtemperatuur van 6,4°C.

Jaar	Zon (uren)	Neerslag (mm)	Max. temp °C
2002	-	N	- 5,8
2003	+ (64)	N	+ 6,9
2004	N	- (49)	N
2005	+ (61)	- (57)	N
2006	N	N	++ 9,0

Geraadpleegd

De Volkskrant 20.9.07; Bio-immigranten: 15 Cats J, Bie-Boek:003

Rectificatie

In Bijenhouden uitgave oktober 2007 staat op pag. 7 een foto.

Het onderschrift dat hierbij hoort luidt: Een nosema onderzoek. Een voorbeeld waarbij de proef geslaagd is maar de patiënt (30 bijen van een volk) is overleden.

Met excuses aan de maker van de foto.

Bijenzegening in heilige Antoniuskerk

Robert Klaassen

Donderdag 4 oktober jl. zegende Pater Nico Hofstede, karmeliet, de bijenstand in de tuin van de H. Antoniuskerk aan de Burgemeester de Raadsingel te Dordrecht.

De vrijwilligers van de kerkwacht waren present. Het bestuur van de Bijenvereniging, V.B.N. Dordrecht e.o. gaf acte de présence in de persoon van de voorzitter Theo van Wijk. Leerlingen en leerkrachten van groep zeven van de Beatrixschool uit Dubbeldam gaven de bijenkomst een levendig karakter.

In vroeger tijden hielden monniken en priesters bijenvolken bij kloosters en kerken. Met het houden van bijen bij de H.

Antoniuskerk wil Imkerij Eiland van Dordt een eeuwenoude traditie in ere herstellen. Mag het in Brabant en Limburg gewoon zijn, dat mens en dier gezegend worden, voor Dordrecht en omgeving is een zegening geen alledaags verschijnsel. Pater Nico Hofstede ging in zijn toespraak tot de kinderen in op de actualiteit van Wereld Dieren Dag. Dit is ook de naamdag van Sint Franciscus, beschermheilige van de dieren. In zijn zegen vroeg hij onder andere: 'Geef, dat wij alle dieren, en in het bijzonder deze bijen, waarderen voor hun bijdrage aan het welzijn van heel Uw schepping.'

Bijenhouders Robert Klaassen en Annette de Vlieger zijn als vrijwilliger

actief in de kerk. En niet alleen als imkers. Robert verzorgt ook de tuin en Annette de bloemen.

Het bijzondere van bijenstand Eiland van Dordt is, dat het zich in hartje stad en pal tegenover het Centraal Station bevindt. Tegelijkertijd ligt natuurpark De Biesbosch met zijn weelderige flora als Balsemien en Wilg voor de bijen op vliegafstand. De gezegende bijen kunnen zodoende rekenen op een goede dracht van het vroege voorjaar tot laat in de herfst.

Volgens een trouwe schare liefhebbers van het vloeibare goud is de H. Antonius-honing weer uitstekend van smaak.

Volgend jaar een nieuwe zegening en een nieuwe honing!

De bijen worden gezegend, de honing geproefd



Foto's Annette de Vlieger



Huisvesten van de zwerm

Mari van Iersel

In deze laatste aflevering van de reeks artikelen over zwermen, komen nog enkele losse eindjes aan de orde.

Waar komt de zwerm vandaan?

Meestal is dat onbekend, maar soms weet de imker dat het een zwerm is van zijn eigen bijenstand. Om nazwermen te voorkomen, moet hij op zoek naar het volk waaruit de zwerm is vertrokken. In literatuur wordt wel geadviseerd om bijen van de zwerm te nemen en te bestrooien met bloem. Zet de witte bijen voor de bijenkasten en ze zullen naar het afgezwermde volk vliegen. Op papier werkt deze methode prima, maar in de praktijk poetsen bijen zich en zijn daarna wat moeilijk te herkennen. Een methode die beter werkt is het controleren van de volken op gesloten doppen. Het afgezwermde volk is te herkennen aan de aanwezigheid van gesloten doppen. De vuistregel is: de zwerm vertrekt zodra de eerste zwermcel gesloten is. Is het volk eenmaal gevonden dan moet de imker besluiten of hij de zwermcellen zal breken of dat hij de reeds opgetrokken doppen zal gebruiken.

Hoe blij moeten we als imker zijn met een zwerm?

Blij als je er een volk bij wilt hebben, minder blij als er voor de zwerm geen plaats is of omdat er geïmkerd wordt met een bepaald ras. Bijenziekten spelen nauwelijks een rol als het om zwermen gaat die afkomstig zijn uit de eigen streek. Zwermen is voor bijen een middel om zich van ziekten te ontdoen. Waar komt die angst voor insleep van ziekten wegens het huisvesten van zwermen vandaan? Vroeger waren imkers toch blij met een zwerm? Na de Tweede Wereldoorlog werden imkers gewaarschuwd tegen zwermen van onbekende herkomst omdat men paniekerig reageerde op de aanwezigheid van de tracheeënmyi in Duitsland en België. Het advies was om onbekende zwermen af te zwavelen, zeker in de grensstreek.

Zwermen scheppen, een sociale plicht?

Als er geen imkers zouden zijn, zouden er ook geen zwermen zijn en daarom kan men het scheppen van zwermen zien als een maatschappelijke plicht die voortkomt uit het houden van bijen. Of je daar een vergoeding voor vraagt of niet is van minder

belang. Er bestaan geen imkers bij wie er nooit een zwerm ont-snapt. Voor onze medeburgers is een zwerm die neerstrijkt vaak een angstaanjagende gebeurtenis en voor het imago van de imkerij is het belangrijk dat men een beroep kan doen op de imker om dat probleem op te lossen. Als de imker na het scheppen een zwerm niet wil hebben, is er vaak bij collega's wel een plaatsje voor de zwerm te vinden.

Verenigingsbeleid

Bij veel verenigingen is het een vast agendapunt bij de voorjaarsvergadering: zwermen scheppen. Wie wil onze medeburgers van dat probleem af helpen? Mensen weten de plaatselijke vereniging te vinden, met name de secretaris. Goede afspraken binnen een vereniging voorkomen vervelende situaties. Vaak wordt een zwerm gemeld bij instanties als politie, brandweer en gemeentereiniging. Als de plaatselijke vereniging in het voorjaar deze instellingen voorziet van een aantal adressen van imkers die zwermen scheppen, is dat bevorderlijk voor de vlotte afhandeling van deze overlast.

Zwermlustige en zwermtrage bijen

En last but not least. Er is een groot verschil in het zwermgedrag van bijenvolken. Bijen waaraan nauwelijks geselecteerd is, zwermen elk jaar. Doppen breken helpt niet, de oude koningin moet eraf om het zwermgedrag onder controle te krijgen en natuurlijk doppen breken op de 13e dag om nazwermen te voorkomen. Als bijen geselecteerd zijn op zwermtraagheid is het anders. Gewoonlijk gaat het dan om Carnica's of Buckfastbijen. Vaak volstaat het om in de zwermtijd de volken te controleren op doppen en die te breken. Misschien nog voor een tweede keer, maar dan is men voor de rest van het seizoen klaar. Haalt men toch de koningin van het volk om er geheel zeker van te zijn dat er niet gezwermd wordt, dan gaan de bijen natuurlijk redcellen optrekken. Doppen breken op de 13e dag hoeft echter niet. Zodra de tuter uitloopt, bijten zwermtrage volken de doppen af. Of niet zwermen voor een bijenvolk beter is dan wel zwermen is een vraag van geheel andere orde. Nu is het gevolg van selectie op zwermtraagheid aan de orde.

Studiedagen in beeld



Witteveen, Horst





en Boxtel

Foto's Marleen Boerjan,
Roel ten Klei en Aat Rietveld



NBV-Enschede publiceert

De bij en wij, over bijen en bijenteelt

Frans Huijnen

In 2007 werd door het Dick Vunderinkfonds subsidie verleend voor het boekje: 'De bij en wij, over bijen en bijenteelt'.

Sinds 1993 organiseren het Natuurmuseum, de afdeling NatuurEducatie van de gemeente Enschede en de leden van de NBV een project over de honingbij, gericht op leerlingen van de groepen 6, 7 en 8 van alle basisscholen in Enschede. Door leden van de imkervereniging worden, in het kader van natuureducatie, elk jaar bijenlessen gegeven aan de leerlingen van het basisonderwijs, in het onderkomen 'Het Koetshuis'. Een tiental leden van de NBV-afdeling Enschede is bij het geven van de lessen betrokken. Elk lid geeft aan vier groepen les.

Informatieboek

In het kader van dit project is een informatieboek samengesteld. Hierin wordt aandacht besteed aan het leven van bijen en de bijenteelt. Het informatieboek is vooral bedoeld om de leraren wat achtergrondinformatie te geven, zodat ze in de lessen op school een bezoek aan de bijenstal kunnen voorbereiden. Het boek is

gedrukt op A4-formaat, 44 pagina's dik en voorzien van zwartwit lino'sneden gemaakt door de Enschedese kunstenares Elsbeth Cochius. De lino'sneden geven het boek een kunstzinnig uiterlijk, maar verduidelijken tevens de tekst op een bijzondere wijze. Doordat er geen kleur gebruikt wordt, zijn de drukkosten laag.

Plaats van de honingbij

In de inleiding wordt gewezen op de plaats van de honingbij in het dierenrijk. Daarna volgt een hoofdstuk over het leven van de honingbij, waarbij o.a. onderwerpen als de bouw van het bijenlichaam, de ontwikkeling van de bij, de taakverdeling, het bijenvoedsel en de woning aan de orde komen. In een derde hoofdstuk wordt verteld over de bijenteelt, zoals de geschiedenis, het gereedschap, de imkerij door het jaar heen, het nut van bijen voor de mens en de imkerij als hobby.

In 1993 is een eerste druk verzorgd door de toenmalige milieudienst van de gemeente Enschede. Alle boekjes van deze druk hadden hun bestemming gevonden en een tweede druk was wenselijk. Helaas zijn er door bezuinigingen bij de gemeen-

te geen mogelijkheden meer om dat te doen. De afdeling NatuurEducatie heeft onze vereniging gevraagd de druk te verzorgen. Dankzij subsidies verkregen van de Rabobank Enschede-Haaksbergen, de Stichting Bijen en Natuur, het Dick Vunderinkfonds en de dienst NatuurEducatie van de gemeente Enschede is het gelukt een tweede druk te realiseren. Met de medewerking van het NBV-lid Tonnie Franken zijn de kosten binnen de begroting gebleven.

Gratis boekje

In Enschede en Haaksbergen kunnen nu de scholen voorzien worden van een gratis boekje. Het boekje wordt tegen drukkosten ook beschikbaar gesteld aan de afdelingen van de NBV in de groep Overijssel-Oost.

De wijze waarop leerkrachten hun leerlingen door middel van het boekwerk kunnen informeren voordat zij naar een 'praktijkles' komen, blijkt heel nuttig en waardevol te zijn. Het boekwerk heeft daarmee haar waarde de afgelopen jaren bewezen en kan, met name dankzij de bijdrage uit het Dick Vunderinkfonds, nog weer een aantal jaren worden verstrekt.

'Het Koetshuis', onderkomen van de Enschedese afdeling van de NBV



foto Frans Huijnen

Middeleeuws dierenboek over bijen

Toon Brekelmans

In de Middeleeuwen zijn geïllustreerde dierenboeken geschreven, waarin soms ook de bijen ter sprake komen. In zo'n boek dat bestiarium wordt genoemd, vinden we opvattingen die al lang door de latere wetenschap zijn gecorrigeerd of afgewezen. Maar wellicht is het toch interessant om kennis te maken met die eeuwenoude misvattingen. We geven hier de vertaling van een fragment uit het Latijnse bestiarium van Aberdeen dat rond 1200 werd geschreven (onder):

'Over de bijen (De apibus). Ze worden bijen genoemd, omdat ze met hun pootjes geen dingen vasthouden ofwel omdat ze zonder pootjes geboren zijn. Naderhand krijgen ze namelijk voeten en vleugels. Ze zijn bedreven in het maken van honing, ieder heeft zijn toegewezen taak, ze bouwen hun verblijfplaats met een onbeschrijflijke schranderheid en verzamelen vakkundig honing uit verschillende bloemen. Ze vullen hun burcht, gemaakt van een weefsel van was, met ontelbaar nageslacht.'



Bestiarium: Imker schudt een zwerm bijen uit een zak of doek, Morgan Library, Newyork, MS M 81.



Aberdeen University Library, MS 24.



Bestiarium: Op de vlucht voor bijen, Koninklijke Bibliotheek Den Haag, MMW, 10 B 25.

'Bijen hebben een leger en koning. Ze leveren veldslagen. Ze vluchten voor rook en raken geprikkeld door lawaai. Ze worden blijkbaar geboren uit de kadavers van ossen. Om dit te laten gebeuren moet men op het vlees van gestorven kalveren slaan,

zodat er wormen uit het rottend bloed te voorschijn komen. Dit worden later bijen. Alleen die uit runderen voortkomen worden bijen genoemd zoals de horzels uit paarden en de hommels uit muilieren.'

De vreemde opvatting over het ontstaan van bijen dateert al vanaf de Griekse en Romeinse oudheid en wordt gedurende de hele middeleeuwen door herhaald. Pas rond 1600 ontstaan er andere inzichten. Met name de Amsterdammer Jan Swammerdam (1637-1680) heeft met zijn microscoop ontdekt dat er een koningin is die eitjes legt. Ook noemt hij in zijn *Bybel der Natuure* de darren, maar de werkbijen houdt hij voor geslachtloos.

Lidmaatschap 2008 – Nederlandse abonnees

Maandblad van de Vlaamse Imkersbond

Het maandblad blinkt uit door zijn uitstekende informatie aangaande de bijenteelt in al haar facetten en is het meest gelezen imkerblad in Vlaanderen. Het maandblad verschijnt 10 maal per jaar in een oplage van 3.600 exemplaren.

1. Hernieuwing (= voor Nederlanders die al in 2007 lid waren)
U ontvangt hiervoor géén uitnodiging tot betaling. U maakt uw lidgeld rechtstreeks over aan de Koninklijke Vlaamse Imkersbond

vóór 31 december 2007. Het bedrag van € 35,- overschrijven op de bankrekening van Koninklijke Vlaamse Imkersbond vzw, Wautersdreef 21, 9090 Melle België, IBAN: BE 74 7330 0346 0607 BIC: KREDBEBB (uw bank mag géén extra kosten aanrekenen) met als vermelding: 'Vrij lid VIB 2008 + eventueel uw lidnummer + naam + adres'

Uw lidnummer staat vermeld, boven uw naam op het adresetiket van uw maandblad. Het bestaat uit 6 cijfers en ziet eruit als volgt: = = = = 501 * * = = = = =*

2. Nieuwe leden: Idem als punt 1. Het 'lidnummer' dient niet te worden ingevuld. (Uw lidnummer zal vermeld staan op het adresetiket (boven uw naam) van het eerstvolgende maandblad.)

Coördinaten abonnementsbeheer

Voor inlichtingen aangaande uw lidmaatschap kunt u terecht bij Nadine De Waele, penningmeester van de Vlaamse Imkersbond: **t** 0032-93 86 84 23, **e** nadine_de_waele@hotmail.com. (Vermeld bij 'onderwerp' steeds uw lidnummer; bijvoorbeeld 501 001 - Joop Imkers - adreswijziging)



bijschrift



Foto Roel ten kiel

Huisstijl

Bij de start van Bijenhouden feliciteerde Jos Plaizier de Nederlandse imkers verenigd in de NBV met ons nieuwe tijdschrift. In het laatste nummer van dit jaar zijn weer felicitaties uit te delen. Want de NBV kan glunderend terugkijken naar de elf bladen die al zijn uitgekomen. De redactie verdient onze complimenten en de NBV als geheel kan zeer tevreden zijn.

Het blad heeft de strakke, traditionele maar saaie lay-out van BIJEN achter zich gelaten en is niet alleen qua omvang maar vooral ook kwalitatief gegroeid tot een aantrekkelijk en informatief tijdschrift voor imkers en belangstellende buitenstaanders, ambitieus waar het gaat om nieuwe leden aan te trekken. Van de mogelijkheid voor de nieuwe vereniging om een blad in kleur en op A4-formaat uit te

brengen is met open armen gebruik gemaakt. In de nieuwe lay-out kon meteen de huisstijl geïntegreerd worden die de nieuwe vereniging door een gerenommeerd bedrijf is aangeboden, waarbij de ontwerpers zijn uitgegaan van de individuele imker. Alle informatie die de vereniging NBV, een commissie, het Bijenhuis, een groep, een afdeling en een individuele imker doen uitgaan, kan hetzelfde herkenbare 'jasje' krijgen.

Een deel van de invoering van de huisstijl is gerealiseerd in het blad, op de website, op de brieven, mails en facturen die het secretariaat en de winkel hanteren. De gelegenheid is te baat genomen om verouderd materiaal te vervangen. Voor afdelingen: de zestien folders hebben plaats gemaakt voor vier kleurrijke folders, twee

zijn nog in voorbereiding; prachtige speldjes om leden die lang actief zijn te decoreren; een eigen vlag of banner kan worden besteld; aan het moderniseren van de lesbrieven wordt gewerkt. Voor de groepen is een eigen website in de maak (afgeleid van www.bijenhouden.nl) die begin 2008 operationeel zal zijn voor het communiceren van vergaderdata, verslagen, markten, links naar afdelingen e.d. en die beheerd moet worden door een eigen webmaster. Nieuwe oorkondes zijn in november op de drie regionale honingkeuringen uitgedeeld.

En tenslotte kan misschien een door het HB lang gekoesterde wens om een film te laten maken over het bijenleven en de imker als PR-materiaal gerealiseerd worden. De huisstijl waarover de NBV

het geluk heeft te kunnen beschikken, zou een grote multinational niet misstaan. In de praktijk is het toepassen van een huisstijl in alle geledingen lastig en tijdrovend gebleken en dat is het nog steeds. Medewerkers van het Bijenhuis en allen die bij het vernieuwingsproces betrokken zijn (geweest) kunnen met recht zeggen dat 'de overgang van een (Hak)potje honing met een eigen gemaakt en met de hand beschreven etiket naar een (verenigings-?)glas (of plastic pot?) met banderol, bedrukt met foto en tekst uit eigen pc' groot was maar zeer de moeite waard.

Eva Schild-Schofaerts



Studiedag Bunde (D) 16 februari 2008

Studiedag voor Nederlandse en Duitse imkers op zaterdag 16 februari 2008 van 10.00 tot ± 15.30 uur te Bunde (D), net over de grens bij Nieuwe Schans. Na geslaagde bijeenkomsten in het noordelijke grensgebied in 2006 en 2007 is besloten jaarlijks een studiedag te organiseren. Nu weer in Bunde, vlak over de grens bij Nieuwe Schans.

Centrale thema: Bestuiving, de betekenis van bestuiving voor de imker, de land- en tuinbouw, de bewoonde omgeving en de natuur in het algemeen. Met gedegen Duitse en Nederlandse inleiders moet het weer een interessant programma worden.

Programma

10.00-10.15 uur

Inleiding door Hartmut Manning

10.15-10.30 uur

Het voorstellen van de werkgroep EDR Imkerkring/NoN-Bijeen door Jaap Smit

10.30-11.30 uur:

Voordracht door Dr. Van der Ohe, Laves Bieneninstitut Celle: 'Bestuivings-ecologie, het samenspel van bestuivinginsecten en -planten'.

11.30-12.00 uur:

Imkeradvocaat Johann Wübbena: 'Juridische aspecten in de bestuiving door insecten'.

12.00-13.30 uur:

Lunch. Met pauzeprogramma

13.30-14.30 uur:

Bestuivingsdeskundige J.P. Eckes: "Welke volken voor welke gewassen. Wat presteert de *Apis mellifera* als bestuiver?"

14.30-15.00 uur:

Bert Pranger vertelt over zijn ervaringen met bijenvolken in de bestuiving.

15.00-15.30 uur:

Afsluiting en kennismaking met nieuwe leden van de nieuwe grensoverschrijdende werkgroep Ems Dollard Imkerkring.

Door EU-subsidie van de Eems Dollard Regio blijven de deelnamekosten laag: €12,50 per persoon inclusief een warme lunch en informatiemap, ter plaatse te betalen. Aanmelding vóór 20 januari 2008 bij de secretaris van NoN-Bijeen: Wim Joosten, De Made 26, 9411 ME Beilen, e wijo@home.nl.

Er is een grote zaal besproken, maar zo nodig geldt: inschrijving in volgorde van binnenkomst.

i members.home.nl/wijo/nonbijeen.htm

Bijhouden behouden door cursussen en nascholing

Om het ledenaantal op peil te houden en om bij te dragen aan een positief beeld over de bijenhouderij organiseren plaatselijke verenigingen korte kennismakings- of oriëntatiecursussen. Dat zou nog veel meer moeten gebeuren. Enthousiaste cursisten volgen daarna vaak de langere basiscursus en blijven daardoor beter voor de vereniging behouden. Voor de gevorderde imker is er de vervolgcursus. Korte cursussen en studiedagen dragen ertoe bij met meer plezier en goed resultaat te imkeren.

Specifiek voor Noordoost Nederland

Bij voldoende belangstelling organiseren de samenwerkende Groepen Groningen, Drenthe en Overijssel-Oost in Noordoost-Nederland de basiscursus en de vervolgcursus volgens het landelijk leerplan. In samenwerking met de Buckfastvereniging is er weer een korte praktische cursus koninginnen kweken voor eigen gebruik. Deze is ook geschikt voor imkers die andere bijen houden. Wat de cursusplaats betreft: er wordt rekening gehouden met de herkomst van cursisten.

Aanmelding zo mogelijk per e-mail met vermelding: *bijenteeltcursus*, bij Eiso Eizinga, Hesselterweg 2, 7961 NH Ruinerwold, t 0522-48 18 91, e ew.eizinga@gmail.com of bij Jaap Smit, Hooiweg 59, 9761 GN Eelde, t 050-30 92 668, e smittalens@hetnet.nl.



Openingstijden NBV

Het Algemeen Secretariaat van de NBV is gesloten van 24 december 2007 t/m 1 januari 2008. Wij zijn er weer op 2 januari 2007.

Het Algemeen Secretariaat is in het nieuwe jaar geopend van maandag tot en met vrijdag van 10.00-14.00 uur.

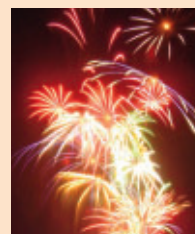
De winkel is gesloten van 24 december 2007 t/m 1 januari 2008. Met ingang van 2 januari is de winkel weer geopend van 08.30-17.00 uur (dinsdag t/m vrijdag).

Met ingang van 1 april 2008 is de winkel ook weer op de zaterdagochtend (tot 13.00 uur) geopend.

Fijne kerst en een goed nieuwjaar



Alle medewerkers van de NBV: Gerda Bogaards, Marga Canters, Marjan Hensen, Roel ten Klei, Riet Oostendorp, Dolf Smits, Wout Spies en Jan van der Vliet wensen u prettige Kerstdagen en een goede en veilige jaarwisseling toe.



Lidmaatschap NBV 2008

Marga Canters

In januari krijgen alle NBV-leden een acceptgirokaart toegestuurd waarmee de contributie voor 2008 betaald kan worden. Leden die vorig jaar de machtigingskaart voor automatische incasso geretourneerd hebben, kunnen deze acceptgirokaart als niet-gezonden beschouwen.

Mocht u het bedrag overmaken via internetbankieren wilt u er dan op letten dat het bedrag overeenkomt met het bedrag op de acceptgirokaart en dat het rekeningnummer van de NBV correct is. Bij overmaking uw lidmaatschapsnummer (= debiteurennummer) vermelden.

Als u ervoor zorgt dat uw betaling uiterlijk eind januari 2008 door ons ontvangen is, zorgen wij voor een ononderbroken toezending van het maandblad.

Het zou jammer zijn een exemplaar van Bijenhouden te moeten missen.

- Wilt u in geval van verhuizing, tijdig uw nieuwe adres aan het secretariaat van de NBV in Wageningen doorgeven. Wij zorgen dan voor een ononderbroken toezending van het maandblad.
- Ook als u wilt overstappen naar een andere afdeling, horen wij dit graag zo spoedig mogelijk van u.
- Eventuele opzegging van uw lidmaatschap dient vóór 1 januari 2008 schriftelijk te geschieden (ontvangen wij uw opzegging ná 1 januari 2008, dan bent u over het jaar 2008 toch de contributie verschuldigd). Wilt u in dit schrijven uw debiteurnummer vermelden? U kunt dit vinden op de adreswikkels. U kunt dit schrijven richten aan:

Ledenadministratie NBV, mw. G. Bogaards,
Postbus 90, 6720 AB Bennekom,
f 0317-42 41 80 of
e secretariaat@bijenhouders.nl
Bij voorbaat dank voor uw medewerking

Stichting 'Bijen en Natuur'

De stichting 'Bijen en Natuur' heeft ook in het afgelopen jaar diverse financiële bijdragen toegekend aan verenigingen in het oosten van het land, waarvan diverse leden als vrijwilliger hebben meegewerkt aan de LAGA te Losser.

Voor 2008 kunnen nog aanvragen worden ingediend. Aanvragen richten aan:
Tonnie Franken, Bentheimerstraat 124,
7573 EC Oldenzaal,
e tonnie.franken@wxs.nl

DVD's te huur bij de NBV

Diverse videofilms zijn overgezet op DVD. De kwaliteit van de films is niet altijd optimaal maar toch zijn de films op DVD zeer goed te gebruiken. Daarnaast zijn een aantal TV-uitzendingen op DVD gezet.

De DVD's/films zijn te huur bij het secretariaat van de NBV. Grintweg 273, 6704 AP Wageningen, t 0317-422 422, e redactie@bijenhouders.nl.

Kosten zijn € 3,50 (exclusief verzendkosten). Men betaalt € 6,20 voor een pakje dat niet door de brievenbus kan. Wij sluiten een factuur in voor de kosten.

De retourkosten zijn uiteraard ook voor rekening van de huurder. Het aangevraagde kan, om portokosten te besparen, uiteraard ook afgehaald en teruggebracht worden.

DVD 1 (65 minuten)

- Werkzaamheden van de korfimmer gedurende een jaar (deel 1 t/m 4)
Traditionelle Korbimkerei in den Heidegebieten Norddeutschlands. Die Arbeiten der Heideimkers in Jahreslauf

- De Honingbij (18 min.)

- Instrumentelle Besamung von Bienenköniginnen (19 min.)

DVD 2 (88 minuten)

- Werkzaamheden van de korfimmer gedurende een jaar (deel 5 t/m 8).
Traditionelle Korbimkerei in den Heidegebieten Norddeutschlands. Die Arbeiten der Heideimkers in Jahreslauf

- A taste of honey (5 min.)

- Fly on the wall (6 min.)

Diverse films

- Bijenleven (30 min.)

- De honingbij (20 min.)

- Duurzame varroabestrijding (30 min.)

- Ja Natuurlijk extra, over bijen (25 min.)

- Alle dieren tellen mee (7 min.)

- Nederlands fruit, dag in dag uit (16 min.)

- Bijentuin Buckfast Abbey (50 min.)

- A taste of honey (5 min.)

- Fly on the wall (5 min.)

- NOVA, over tekort aan bijen (9 min.)

- A taste of honey (6 min.)

- Uitzending 'Keuringsdienst van Waarde' van 1-11-2007 over honing (20 min.)

DVD School TV

- Nieuws uit de natuur (School TV Bloemen, 20 min.)

- Nieuws uit de natuur (School TV Bijen, 20 min.)

- Klokhuis, PPO-bijen (22 min.)

- Alle dieren tellen mee (7 min.)

Nieuwe DVD's

Die Bienen, alle Macht der Königin

Een prachtige, Duits gesproken DVD over de fascinerende wereld van het bijenvolk. Veel mooie opnamen van af- en aanvliegende bijen, van bijen op bloemen en van activiteiten binnenin het bijenvolk. Met een speelduur van 48 minuten geeft deze Duitstalige DVD kwalitatief goede informatie over het bijenvolk. De film is één geheel maar het is mogelijk de volgende onderdelen afzonderlijk te bekijken: bijendans, van ei tot bij, zwermen, werk van de imker, koninginnen en honing. De hoofdfilm gaat over bijen en als toetje zijn daaraan toegevoegd films over: honderd jaar Duitse geschiedenis, de man van het Ötztal, de kosmos, het wonder mens, dinosauriërs en big Al.

DVD *Die Bienen, alle Macht der Königin*
ISBN 3-8312-8954-9 uitgegeven door
Komplett-Media GmbH, D-82031
Grünwald, t 0049-89-64 92 277,
i www.komplett-media.de, € 19,95.

Bienen und Blumen

Een Duits gesproken DVD van de Oostenrijkse Imkerbund die ingaat op de relatie bloemen en bijen. De relatie bloemen en bijen is een voorbeeld van wederzijdse aanpassing tot voordeel van beide. Beide partners hebben voordeel en aan niemand wordt iets ontnomen. De harde regel in de natuur van 'eten of gegeten worden' wordt hier doorbroken. De DVD laat veel belangrijke drachtplanten zien vanaf de vroege lente tot de late herfst inclusief bloembezoek door de honingbij. Daarbij wordt bescheiden informatie gegeven over de ontwikkeling van het bijenvolk en de activiteiten van de imker.

DVD *Bienen und Blumen*,
€ 10,- + BTW + portokosten te bestellen
per e oesterr.imkerbund@aon.at.
Duur: 28 min.

Beide DVD's zijn te leen bij het secretariaat van de NBV: t 0317-422 422, e redactie@bijenhouders.nl.

Inbinden maandblad BIJEN of Bijenhouden

U leest op dit moment het laatste nummer van de eerste jaargang van **Bijenhouden**, uitgegeven door de NBV. Een manier om uw maandblad mooi te houden is door dit te laten inbinden. De NBV biedt alle lezers, evenals vorig jaar, de mogelijkheid om jaargangen van het maandblad **Bijenhouden** in te laten binden. De ingebonden jaargangen krijgen een donkergroene harde kافت met goudkleurige opdruk op de rug. U kunt ook nog jaargangen van het Maandblad BIJEN laten inbinden.

Om kostenverhoging tegen te gaan doet de binder het verzoek om alle nietjes voorzichtig uit de bladen te verwijderen. Levert u de maandbladen in mét nietjes dan zal een bedrag voor het verwijderen ervan in rekening worden gebracht.

U heeft voor beide maandbladen de mogelijkheid om per jaargang of per twee jaargangen in te laten binden.

BIJEN: één jaargang: € 14,50 of twee jaargangen: € 18,-;

Bijenhouden : één jaargang: € 18,- of twee jaargangen: € 23,-.

Wilt u ervoor zorgen dat uw jaargang(en) vóór 15 april 2008 door ons ontvangen is (zijn)? U kunt deze sturen aan: Secretariaat NBV, t.a.v. Marga Canters, Postbus 90, 6720 AB Bennekom. Afgeven in de winkel óf bijvoorbeeld tijdens de vergadering Groepen/HB op 23 februari 2008 óf tijdens onze Algemene Ledenvergadering op 5 april 2008 mag natuurlijk ook.

Familieberichten

Op 26 oktober jl. overleed op 71-jarige leeftijd ons erelid **Jan van Aalst**.

Jan is ongeveer vijftig jaar imker geweest, de laatste 25 jaar had hij Schiercarnica's. Hij heeft diverse cursussen gegeven en was deponthouder van het Bijenhuis Wageningen, was jarenlang bestuurslid van de afdeling en stond voor iedereen met raad en daad klaar. Wij zullen hem missen.

Bestuur en leden NBV afd. Eck & Wiel

Op 1 november 2007 is op 84-jarige leeftijd overleden **Tjeerd Bosma**. Hij was 63 jaar lid van de VBBN/NBV en heeft tot het eind bijen gehouden. Trouw bezocht hij altijd de ledenvergaderingen, maar moest de laatste jaren wegens zijn gezondheid verstek laten gaan. Wij wensen zijn vrouw, kinderen en kleinkinderen veel sterkte om dit verlies te dragen.

Bestuur en leden NBV afd. De Wouden, Ureterp

Op 13 november 2007 is plotseling op 78-jarige leeftijd overleden ons zeer gewaardeerde erelid **Wim Sjouke**. Wim was jarenlang met grote inzet bestuurslid van de afdeling, een deskundig en enthousiast lid die veel deed aan voorlichting op scholen, markten en in het bezoekerscentrum van Staatsbosbeheer. Hij was mentor voor veel imkers. Samen met zijn vrouw Truus genoot Wim altijd van de samenkomsten die georganiseerd werden in het 'Imkershuus'.

Zijn tomeloze inzet, inspiratie en humor zullen we moeten missen, maar we blijven hem herinneren als een geweldige vriend met een grote passie voor de imkerij.

Bestuur en leden NBV afd. Ooststellingwerf

Op 24 september is op 88-jarige leeftijd overleden onze imkervriend de heer **Jacques Thiesen**. Voor vele startende imkers was Jacques een goede leermeester die altijd voor iedereen met raad en daad klaarstond. Door zijn overlijden verliezen we een trouwe vriend. Wij wensen zijn kinderen en kleinkinderen veel sterkte toe.

Bestuur en leden NBV afd. De Peelkant

Manager (m/v) Bijenhuis NBV

De Nederlandse Bijenhoudersvereniging (NBV) te Wageningen zoekt i.v.m. pensionering van de huidige bedrijfsleider medio 2009 een opvolger als manager Bijenhuis. De NBV is een landelijke vereniging van bijenhouders. De vereniging telt ruim 6000 leden. De vereniging is eigenaar van het Bijenhuis te Wageningen. Het Bijenhuis heeft de functie van servicepunt voor alle imkers in Nederland en omliggende landen. Het gebouw bestaat uit een administratie, een imker-shop, werkplaatsen voor metaal, hout en wasverwerking en een magazijn. Ook is er een expositie 'Bijen en natuur' bij een zeer uitgebreide tuin met diverse drachtplanten en een bijenhal.

Functie-inhoud

De manager werkt onder verantwoordelijkheid van het hoofdbestuur van de NBV. Hij/zij

- geeft dagelijks leiding aan 7 medewerkers
- is verantwoordelijk voor de totale bedrijfsvoering
- is de centrale persoon in het Bijenhuis en ook de vraagbaak voor de imker
- draagt zorg voor de kwaliteit van de te leveren producten en diensten
- is verantwoordelijk voor de uitvoering van het financiële beleid

Functie-eisen:

- Leidinggevende kwaliteiten
- Sociaal vaardig zijn
- Commercieel ingesteld zijn
- Financieel inzicht hebben
- Technisch inzicht hebben

Persoonlijke kwaliteiten:

- Stressbestendig zijn
- Creatief, enthousiast zijn en gevoel voor humor hebben
- Bij voorkeur actief imker zijn
- Woonachtig zijn in de omgeving van Wageningen

Salaris

Maximaal € 3.500,- bruto per maand

Sollicitatie en informatie

Uw sollicitatiebrief met CV kunt u tot 25 januari 2008 richten aan:

De heer Rob Nijman, secretaris NBV
De la Reystraat 91, 3851 BG Ermelo
t (0341) 55 40 57, e rob@nijman.nu
Telefonisch kan bij de secretaris informatie worden gevraagd op werkdagen tussen 18.30 en 19.00 uur en een uitgebreide taak- en functiebeschrijving is bij hem digitaal verkrijgbaar.

Vraag & aanbod

Te koop: bijenvolken met of zonder kast, nieuw model bijenkasten. Alle maten kunstraat, alle imkermaterialen, ook honingverkoop. Openingstijden: wo., vr. en zat. of na telefonische afspraak t 0485-45 42 76. Imkerdepot Mia v.d. Heijden, Voortsestraat 19, 5454 GR St.Hubert. Elke eerste zondag van de maand staat van 09.00-11.00 uur de koffie klaar.

Te koop vanaf eind mei: jonge Buckfast-koninginnen, deze zijn ook leverbaar op 3 of 6 ramen, levering in volgorde van binnenkomst. Even BIJpraten? Kom dan op zaterdag naar de winkel, de koffie staat klaar. Imkerbedrijf DEVO, Prof. Lorentzstraat 28a, Tilburg, t 013-54 20 278, m 06-22 24 47 13, e info@zoemexpress.nl, i www.zoemexpress.nl.

Te koop: Balsemihoning rechtstreeks van de imker in emmers van 13 kg. t 0497-64 37 31 (Reusel), e j.sanders55@chello.nl.

Te koop: bijenvolken, zowel compleet als op raam. Ook verkopen wij alle imkermaterialen o.a. honingslingers, bijenkorven en kasten (Red Cedar of vurenhout), nieuw of gebruikt, alle maten kunstraat. Informeer vrijblijvend naar onze speciale prijzen of kijk op: *i* www.dewerkbij.nl of *e* info@dewerkbij.nl. Imkerbedrijf De Werkbij, Rhenen, t 0317-61 29 42, f 0317-61 41 91, m 06-54 73 29 62.

Wij kopen uw Nederlandse honing en verkopen alle soorten honing in grote en kleine hoeveelheden. Ook stuifmeel, honingkoek, honingsnoep e.d. Ook zijn wij dé leverancier voor uw markt of braderie! Vraag vrijblijvend onze speciale prijzen of kijk op *i* www.dewerkbij.nl of *e* info@dewerkbij.nl. Imkerbedrijf De Werkbij, Rhenen, t 0317-61 29 42, f 0317-61 41 91, m 06-54 73 29 62.

Bloemen- en lindehoning, zeer goede kwaliteit en voldoende voorraad. Imkerij Het Korfje, t 0529-48 35 85 (Nieuwleusen).

Te koop: koolzaad-, linde-, zomer- en heidehoning. D.J. Wassink, Hogeweg 30, 7055 AK Heelweg, t 0315-24 24 59.

Fuodia, de ideale bijenboom. Jonge boompjes € 2,-. t 0229-26 36 23, e atdiderich@simpc.nl (Oosterblokker NH).

Te koop: Spaarkasten (10-, 7-, 6-, of 3-raams uitvoering). Ook voor losse broed- en honingkamers, daken en bodems. Kijk op *i* www.immenhof.nl. De Immenhof, Voorthuizen, t 0342-47 28 37, m 06-53 18 20 06.

Te koop: nieuwe Spaarkasten, Simplex-kasten, raampjes à € 0,50. Zowel in vuren alsook in Red Cedar, tegen zeer aantrekkelijke prijzen. Luijmes, Terborgseweg 33a, Dinxperlo, t 0315-65 16 64.

Vof het Ielgat. Voor imkermaterialen en bijenproducten. Geopend tijdens het bijenseizoen van di. t/m vr.: 10.00-17.00 uur. Zaterdag gesloten. In het winterseizoen: wo. van 13.00-17.00 uur. Voor actuele info: *i* www.ielgat.nl, t 0592-38 93 49.

Het adres in Limburg voor al uw imker-materiaal. Cosmetica, gelee royale, propolis, pollen, bijenwaskaarsen, honingkoek enz. Altijd scherpe aanbiedingen. Open: do. en vr.: 10.00-17.00 uur, za. 10.00-15.00 uur of na tel. afspraak. AN, NÉ, was- en natuurproducten, Oude Blaarstraat 13ob, B-3700 Tongeren (15 min. van Maastricht). t 0032-12 74 79 94, *i* www.an-ne.com.

Bezoekerscentrum Imkerij Immenhof. Dit omvat een imkerij, wijngaard, tuinen, expositieruimte met permanente expositie, terras en plantenverkoop. Een uniek en gezellig uitstapje voor uw vereniging, familie of bedrijf. Voor meer info zie onze website *i* www.imkerij-immenhof.nl of bel t 024-35 84 543. Gonnie en Marcel Hallmans, Rijksweg 224, Molenhoek/Heumen.

Bijenteeltmuseum SEC De Bankörf. Inkoop van oude imkermaterialen en bijenboeken. Boeken in onze bijenbibliotheek gratis ter inzage, catalogus aanwezig. t 0592-38 93 49, *i* www.ielgat.nl.

Foto van de maand



Bij het opruimen van de boerderijzolder, kwam ik zeer oude bijenmaterialen tegen. Het meeste was niet meer te gebruiken, dus op de hoop ermee. Maar bij nader inzien gaat emotie spelen, hoe waren wij vroeger tijdens en na de oorlog aan het imkeren. Er werd meestal van oude planken en dergelijke iets getimmerd. Zo ook deze honingbak van zeepkistenhout, Sunlight. Heel voorzichtig heb ik dit stukje historie schoongeveegd van stof en spinrag. Zo kunnen de imkers van nu zien dat in slechte tijden niets werd weggegooid maar alles werd hergebruikt. Foto ingestuurd door Ton Slot, NBV afdeling Den Helder.

Cursussen

Amsterdam (basis) Bijhouden

Afdeling Amsterdam (AVBB) van de NBV start begin maart 2008 genoemde cursus. Kosten €100,-. Ries Hoogendoorn, t 020-61 03 401, e rieszhoog@hetnet.nl. i www.bijnenpark.nl of lees de syllabus op i www.bijhouders.nl onder afdeling Amsterdam.

Amsterdam (kennismaking) Bijhouden

Op 16 februari geeft de NBV Amsterdam genoemde cursus van 10.00-12.00 uur. In vogelvlucht wordt verteld over bijen en bijhouden. Later in het jaar wordt bij voldoende belangstelling nog een kort praktijkdeel gegeven. Locatie: het nieuwe bijenpark aan de Bar. Schimmelpenninck van de Oyeweg 1. Kosten €10,- p.p.. Ries Hoogendoorn, t 020-61 04 301, e avbb-rieshoog@hetnet.nl. i www.bijnenpark.nl.

Arnhem/Velp (basis) Bijhouden

In de bijenstal van het Nederlands Openluchtmuseum te Arnhem start in ... genoemde cursus. Prijs €125,- p.p. (incl. kap, lesboek en consumpties). Han Geltink, t 026-4432386, e geltink@planet.nl.

Den Haag (basis) Bijhouden

De cursus start eind februari met theorielessen. Vanaf half april beginnen de praktijklessen. Alleen het theoretische deel van de cursus volgen kan ook. Paul van Rooijen, t 071-56 14 437, e rooijen2@freeler.nl

Deurne (basis) Bijhouden

In januari start St.Ambrosius Peelland genoemde cursus met 8 theorie- en 8 praktijklessen. Bij goed gevolg ontvangt u een officieel diploma van de NBV. Mocht u na de cursus lid worden van Deurne dan krijgt u een bijenvolk kado. Kosten €150,-. Iedereen vanaf 12 jaar is welkom om deze cursus te volgen. J. Berkers, t 0493-31 77 28, e j.berkers16@chello.nl.

Duiven/Zevenaar (basis) Bijhouden

ABTB/NBV-cursus imkeren met Buckfast-bijen (6 theorie- en 10 praktijklessen), start begin februari 2008. Koninginnenteelt zal een wezenlijk onderdeel van deze cursus uitmaken. Kosten €140,- (incl. bevruchttingskastje). Aanmelden: Piet van Schaik,

t 026-31 18 663, e ptvschaik@zonnet.nl of Ton Thissen, t 0316-52 74 37, e trthissen@hetnet.nl.

Eerbeek (basis) Bijhouden

NBV Afd. Eerbeek start in februari 2008 met theorielessen, gevolgd in april (t/m sept.) met praktijklessen en evt. excursie. Kosten €125,- (incl. documentatie, consumpties en examen). Inl.: Harrie Leeftang, t 0313-65 45 06, e bijenleef@hetnet.nl.

Enschede (basis) Bijhouden

In het voorjaar van 2008 start genoemde cursus (5 theorie- en 10 praktijklessen), kosten €125,-. Inl.: Henk Roerink, t 053-43 27 711, e henk.roerink@home.nl, i www.pelmolenimker.nl.

Enschede Korfvlechten

Bij voldoende deelname start de NBV afdeling Enschede deze maand genoemde cursus. Arjen Faber, t 053-43 37 151, e a.faber@12move.nl.

Helmond (basis) Bijhouden

In februari 2008 start genoemde cursus met theorielessen, in april starten de praktijklessen. Kosten €140,- (incl. lidmaatschap NBV en afdeling Helmond). Jos Liebens, e j.liebens@fontys.nl of schriftelijk bij Ad van Grinsven, Lieshoutseweg 57, 5735 BB Aarle-Rixtel.

Leiden (basis/vervolg) Bijhouden

Bij voldoende belangstelling starten genoemde cursussen in het voorjaar van 2008. Steve Dulek, t 071-57 21 542, e st.dulek@xs4all.nl.

Noordoost-Nederland (basis/vervolg) Bijhouden en Koninginnenteeltcursus

Aanmelden bij Eiso Eizinga, Hesselterweg 2, 7961 NH Ruinerwold, e EW.Eizinga@gmail.com of bij Jaap Smit, Hooiweg 59, 9761 GN Eelde, e smittalens@hetnet.nl. Zie ook elders in dit nummer.

Utrecht (basis) Bijhouden

De cursus start in januari 2008 met theorieles (7), aansluitend praktijklessen t/m september. Adres: Plutodreef 9 (wijk Overvecht nabij station Overvecht) te Utrecht. Organisatie: NBV afd. Utrecht i.s.m. afd. Bunnik/Houten. Geslaagden ontvangen een officieel diploma van de Nederlandse

Bijhouders Vereniging (NBV). De kosten bedragen €160,- (incl. lesboek, consumpties en examen). Lisette van Ingen, t 030-27 10 825, e spetterlvi@yahoo.com.

Veenendaal/Wageningen: (basis) Bijhouden

De eerste cursusavond is op 7 januari 2008 in het Bijenhuis te Wageningen, aanvang 20.00 uur. De cursus omvat 8 theorie- en 11 praktijklessen, ook zullen enkele excursies gemaakt worden, o.a. naar een grootimker, een bijenmarkt, een heide- en/of fruitperceel. De kosten bedragen g125,- incl. koffie/thee. Inl. t 0317-422 422, e secretariaat@bijhouders.nl of bij de cursusleider Henk Kok, t 0318-526868, e h.kok@hccnet.nl.

West-Friesland (kennismaking) Bijhouden

Een cursus met 4 theorielessen (16-1, 20-2, 12-3 en 2-4) en 8 praktijklessen op de zaterdagochtend. De lessen worden gegeven in de bijenstal van kinderboerderij 'De Woid' te Hoorn. De kosten bedragen €45,-. A.van Bohemen, t 0228-51 34 25, e agvanbohemen@gmail.com

Zwolle (basis) Bijhouden

Begin 2008 start een basiscursus in wijkboerderij Schellerhoeve. Otto Cazemier, t 038-45 32 463, e ohcazemier@hotmail.com.

Register van auteurs

Aumeier, P. **7/8-3**
 Bakker, A. de **10-12**
 Blacquièrre, Tj. **7/8-18**
 Boerjan, M. **9-15**
 Braskamp, T. **10-13**
 Brekelmans, T. **12-15**
 Breugel, P. van **2-6; 4-6; 6-8; 9-8; 11-8**
 Bijs, H. **1-15; 2-13**
 Charpentier, J. **2-3**
 Cornelissen, B. **7/8-18**
 Donders, J. **7/8-18**
 Dussen, J. v.d. **6-19**
 Elshout, P. **3-3; 5-14; 7/8-5; 10-6; 10-18; 11-3; 12-4**
 Freije, G. **3-20; 5-18; 6-18**
 Gerritsen, L. **7/8-16; 7/8-18**
 Gielen, F. **10-15**
 Hollander, A. **3-14**
 Hollander, E. **3-13**
 Hurkmans, P. **10-19**
 Huijnen, F. **12-14**
 Iersel, M.J. van **1-9; 1-13; 2-9; 2-11; 2-14; 3-8; 3-19; 4-8; 4-12; 5-16; 7/8-15; 9-16; 10-16; 11-16; 12-11**
 Jager, P. **11-12**
 Jansen Venneboer, B. **4-3; 7/8-10; 11-6**
 Jaspers, D. **7/8-18**
 Kienstra, J. **3-14; 4-18**
 Klaassen, R. **12-10**
 Koelman, Th. **11-12**
 Koole, H. **3-21**
 Korbee, M. **9-14**

(maand-pagina)

Leenders, T. **10-19**
 Liebig, G. **7/8-3**
 Michaëlis, J. **6-3**
 Nijman, R. **11-20**
 Oude Essink, H. **1-6; 3-6; 5-8; 7/8-8; 10-8; 12-6**
 Padberg, B. **6-11; 7/8-11; 11-11**
 Pieterse, E. **1-13; 2-14; 4-12**
 Plaizier, J. **1-19; 2-19; 6-20**
 Radtke, J. **5-12**
 Rietveld, A. **3-20; 6-21; 10-20**
 Scheer, H. v.d. **4-17; 6-5; 12-3**
 Seegers, R. **5-21**
 Schild-Schofaerts, E. **12-16**
 Schoots, A. **1-14; 1-16; 2-16; 2-18; 3-16; 4-11; 4-14; 5-19; 6-12; 6-15; 9-17; 1-17; 11-17; 11-18**
 Simon, M. **7/8-17**
 Smit, J. **1-5; 2-5; 3-5; 4-5; 5-7; 6-7; 7/8-7; 9-7; 10-5; 11-5; 12-5**
 Steen, S. v.d. **7/1-18**
 Thissen, T. **1-3; 3-12; 4-9; 9-12; 10-3**
 Töben, H. **5-18; 6-18; 11-13**
 Ubels, H. **7/8-13**
 Velde, G. v.d. **3-14; 4-18**
 Veldhuis, H. **2-3**
 Vermaas, A. **5-3**
 Vorstman, W. **5-20**
 Zee, R. v.d. **9-3**
 Zoet, K. **1-10; 2-10; 3-10; 3-10; 4-10; 5-10; 6-10; 7/8-12; 9-10; 10-10; 11-10; 12-8**
 Zomerdiik, H. **9-18**

Verslag, algemeen **4-16**
 Verslag 2006 **3-21**

Dar **7/8-13**
 Darrenkugel **9-6; 11-17**
 Darrenkomeet **11-17**
 Darrenverzamelplaats **7/8-13**
 Depots Bunnik **6-21**
 Dick Vunderinkfonds **2-21; 3-13; 3-20; 6-20; 9-19; 12-14**
 Dracht
 Ecologische tuin **4-3; 7-10**
 Koolzaad **4-11**
 Voorjaar 2007 **9-10**
 Drachtplanten
 Aster **12-6**
 Bergsteentijm **7/8-13**
 Blauwe spirea **5-8**
 Blauwe regen **7/8-10**
 Blazenstruik **11-8**
 Boekweit **11-11**
 Boerenwormkruid **9-8**
 Boterbloem **4-6**
 Caryopteris **5-8**
 Clematis **7/8-10**
 Druif **7/8-10**
 Euodia **2-18**
 Groot hoefblad **1-6**
 Jacobkruiskruid **12-3**
 Kamperfoelie **7/8-10**
 Klimop **7/8-10**
 Reseda **6-8**
 Sporkehout **10-8**
 Teunisbloem **3-6**
 Trompetbloem **7/8-10**
 Wilde wingerd **7/8-8; 7/8-10**
 Wilg **2-6**
 Duitsland **11-3**

Ecologische tuin **4-3; 7/8-10**
 Eiwitreserve **10-13**
 Endeling **4-8**
 Europa – wetgeving **3-3**
 Evolutie **5-3**
 Explosieven **2-18**

Fabi spray **10-17**
 Feromoon **5-19**
 Film
 Dancing with Bees **9-6**
 Huur DVD **12-18**
 Floriade 2012 **1-10**
 Foto van de maand
 Bergen op Zoom **5-22**
 Breedenbroek **6-22**
 Ethiopië **1-20**
 Korf **9-22**
 Malta **11-22**
 Oud materiaal **12-20**
 Slovenië **2-24**
 Vernieling **10-22**
 Fotografiewedstrijd **3-18**

Gedrag
 Bij hitte **2-18**
 Bij regen **2-18**
 Fourageren **5-19**
 Genetica **1-14**
 Genoom honingbij **1-14**
 Geschiedenis
 Bedrijfsmethoden **1-5; 2-5; 3-5; 4-5**
 Boekweit **11-11**

Register van onderwerpen

(maand-pagina)

Activiteiten algemeen **10-20**
 Alkaloiden **12-3**
 Apimondia 2007 **1-10**
 Apis cerana japonica **9-17**
 Apitherapie **9-17; 10-3**
 Ascospheera apis **9-17**
 BD Imkersdag 2008 **2-8**
 Bedreigde plantensoorten **10-19**
 Bedrijfsmethoden
 Anti-Varroa **5-12**
 Broedaflegger **5-12**
 Geschiedenis **1-5; 2-5; 3-5; 4-5; 6-11**
 Heide **10-19**
 Methode F. Kruse **5-7**
 Plannen **12-5**
 Ruimte geven **4-14**
 Wolkenkrabbermethode **7/8-12**
 Bedrijfsraad **7/8-15**
 Beefriendsproject **2-8**
 Beeldvorming **7/8-7**
 Beginnend imker **10-12**
 Behangersbij **11-8**
 Bemesting **11-6**
 Beroepsimkerij **11-10**
 Bestrijdingsmiddelen
 Gewasbescherming **6-5**
 Bestuiving **4-17**

Bevruchtungsstations
 Ameland **4-14; 4-18**
 Duitsland **4-18**
 Bijenafweermiddel **10-17**
 Bijenhotel **6-14**
 Boekbesprekingen
 De Bij en Wij **12-14**
 Het Grote Bijenboek **5-6**
 Middeleeuws bijenboek **12-15**
 Zelf Bijen Houden **10-18**
 Boomkwekerij M. Groenendijk **11-14**
 Darrenbroed **3-16**
 Broedaflegger **4-8; 5-12**
 Broedtrekker **2-14**
 Bruidsvlucht **7/8-13; 10-11**
 Bruidszwerm **4-8**
 Buckfastbij **3-11; 3-14; 4-9; 9-7; 10-14**
 Carnica **6-18; 9-6**
 Carnicakoninginnen bestellen **3-18; 5-18**
 Catshuis **9-10**
 Concurrentie honingbij/wilde bijen **6-6**
 Congressen
 Apimondia 2007 **1-10**
 Cursussen
 Bijengezondheidsspecialist **5-21**
 Kennismaking **12-17**
 Leraar Bijenteelt **11-20; 12-17**

- Drenthe **11-11**
 Fouragegedrag **7/8-5**
 Reizen **9-11**
 Voortplanting **7-5**
 Gouden kegelbij **2-8**
 Grondbewerking **11-6**
 Grote bladsnijder **11-8**
- Heideimkerij **9-11**
 Hive Clean **7/8-13**
 Hommels **4-11; 10-11**
 Hongerwespen **6-9**
 Honing
 Giftig **12-3**
 Manukahoning **9-17**
 Slingerruimte **3-3**
 Slow Food Nederland **9-15**
 Verwerking **3-3**
 Honingzemerij-Tieme Ogterop **6-11**
 Hoofdbestuur
 Functioneren **3-19**
 Vacatures **1-22**
 Hoornaar **9-17**
- IBRA **1-18**
 Imkerijen
 'Bijendans' **6-11**
 Imkerverenigingen
 Arnhem-Velp **7/8-15**
 Breda **3-20**
 Dordrecht **12-10**
 Driebergen-Doorn **6-14**
 Elspeet **9-14**
 Enschede **12-14**
 Horst **5-14**
 Ruinen **2-21**
 Schalkwijk **3-13**
- Jeugdactiviteiten **11-13**
- Kaarsen **1-16**
 Keizer **4-8**
 Kerstpuzzel 2006 **3-18**
 Klimatologische omstandigheden **1-11; 2-10; 3-11; 4-10; 5-11; 6-10; 7/8-13; 9-10; 10-11; 11-10; 12-9**
 Klokjesbij **4-6**
 Knotswesp **4-6**
 Koekoeksbij **11-8**
 Koningin
 Invoeren **6-17**
 Pathologie **7/8-13**
 Koninginnenaflegger **4-8**
 Koninginnenstof **3-8**
 Koninginnenteelt **11-5**
 Korfimkerij **4-8**
- Lathyrusbij **11-8**
 Legale aspecten **7/8-20**
 Lezing Olivier Darné **10-19**
- Maagdenzwerm **4-8**
 Markten en beurzen
 Lonneker **4-19**
 Zuidlaren **10-7**
 Moerloosheid **1-11**
 Multiple sclerose **10-3**
- Najaarsinspectie **9-10**
 Nazwerm **4-8**
 NBV (Nederlandse Bijenhoudersvereniging)
 Algemene Ledenvergadering **9-19; 9-20**
 Huisstijl **1-3; 12-16**
 Ledenaanwas **2-19**
- Vergaderdata HB **2-20**
 Website **4-19**
 NECTAR **11-15**
 Nectariën **10-17**
 Neonicotinoïden **6-5**
 Nieuw-Zeeland **11-12**
 Nosema ceranae **9-14**
- Oproepen
 Jeugdactiviteiten **11-13**
 KI apparaat **11-13**
 Nosema **6-21**
 Staf **5-11**
 Overlarfdagen
 Carnicavereniging Oost **4-18**
- Paring **7/8-13**
 Park Sorghvliet **9-10**
 Person
 Blom, F. **11-11**
 Calis, J. **9-20**
 Dussen, J.v.d. **6-18**
 Groenendijk, G. **11-4**
 Iersel, M.J. v. **3-19**
 Jochems, B. **2-11; 4-9**
 Jong, G. de **9-12**
 Jong-Selten, H. de **9-12**
 Loman, G.J. **2-20**
 Nijman, R. **11-21**
 Oost, J. **11-10**
 Plaizier, J. **1-19; 2-19**
 Rietveld, A. **10-20**
 Schild-Schofaerts, E. **12-16**
 Scheer, H. v.d. **5-19**
 Simon, M. **7/8-15**
 Vorstman, W. **5-20**
 Warmels, H. **3-12**
 Zomerdijk, H. **9-18**
 Zonderwijk, P. **224**
- PPO-Bijen
 Nieuwsbrief **10-17**
 Praktijkcentrum v.d. Bijenteelt **5-14**
 Primorskybij **1-12; 2-14; 4-12**
 Promotie **9-19**
- Raat
 Afstand **6-12; 11-18**
 Celgrootte **7/8-3**
 Kunstraat **2-16**
 Natuurbouw **2-16**
 Plastic **4-11**
 Vol voer **5-18**
 Ranonkelbij **4-6**
 Registratie imkers **11-3**
 Reizen **12-9**
 Resedamaskerbij **6-8**
 Reukvermogen **2-18**
 Rietsigaargalbij **6-8**
- Samenwerking imkerverenigingen **10-15**
 Schooltelevisie **3-18; 4-16**
 Segeberger kast **2-3; 5-6**
 Selectie **1-15**
 Schimmels **9-17**
 Schiermonnikoog
 Paneel **3-20**
 Siberië **10-3**
 Slingerruimte **3-3**
 Slow Food Nederland **9-15**
 Solitaire bijen **4-6; 6-8; 9-8; 11-8**
 Spuitschade **6-5**
 Standplaats vinden **6-6**
- Steward **6-5**
 Streekproducten **9-15**
 Studiedagen
 Bunde **2008 12-17**
 Programma November **10-21**
 Verslag (in beeld) **1-19; 12-13**
- Tabaksrook **11-13**
 Terra Madre **9-15**
 Terschelling Project **2-10; 3-10; 6-10**
 Teeltstation Ameland **2-8; 10-14**
 Thermische agressie **9-17**
 Tsjechië **6-7**
 Tuinieren **4-3; 7/8-11; 11-6**
- Vacature redacteur website **1-22**
 Vader Cats **1-10; 2-10; 3-10; 4-10; 5-10; 6-10; 7/8-7; 7/8-12; 9-10; 11-10; 12-8**
 Varroamijt
 Bestrijding **3-16; 5-12; 7/8-3; 7/8-13; 7/8-18**
 Resistentie honingbij **1-12; 2-14; 4-12**
 Tellen **10-15**
 Verspreiding **11-12**
 Zeezoutbehandeling **6-14**
- Veger **4-8**
 Verdwijnziekte **4-10; 5-18**
 Verzekeringen **1-20**
 Vlaanderen **11-3**
 Vlaamse Imkersbond **2-20; 12-15**
 Vlieger **4-8**
 Voorjaarsdracht 2007 **9-10**
 Voorzwerm **4-8**
- Wasbruggen **12-4**
 Winterbijen **7/8-18; 10-13**
 Wintersterfte **2-8; 2-13; 7/8-7; 7/8-13; 7/8-18; 9-3; 12-8**
 Wintertros **6-17**
 Wisselbeker Bep Vos **2-20**
 Woning
 Raat **2-16; 4-11**
 Segeberger kast **2-3; 5-6**
- Zandbij **2-6**
 Ziekten en plagen
 Algemeen **10-6**
 Ascosphaera apis **9-17**
 Nosema **9-14**
 Varroamijt **1-12; 2-12; 3-16; 4-12; 5-12; 6-14; 7/8-3; 7/8-12; 7/8-18; 10-15; 11-12**
 Verdwijnziekte **4-10**
 Zimbabwe **6-3**
 Zijdebijen **2-6; 9-8**
 Zingende voorzwerm **4-8**
 Zintuig reukvermogen **2-18**
 Zoemhuske, 't **5-14**
 Zuurstofgehalte tros **6-17**
 Zweden **6-7**
 Zweefvlieg **7/8-5**
 Zwerm scheppen **9-16**
 Zwermperikelen **1-15; 5-10; 6-6; 10-10; 12-11**
 Zwermproces
 Behandeling **10-6**
 Huisvesting **11-16; 12-11**
 Inleiding **1-9**
 Jonge koninginnen **6-16**
 Verzorging **11-16**
 Volksgrootte **2-9**
 Voorbereiding **3-8**
 Voorzwerm **5-16**
 Zwermtypen **4-8**
 Zijdebijen **9-8**

Vraag & aanbod

Schriftelijke opgave van advertenties bij de redactiesecretaris, mw. M. Canters, Postbus 90, 6720 AB Bennekom, e redactie@bijenhouders.nl.

U krijgt voor de kosten een factuur toegestuurd, vermeldt daarom uw adresgegevens in uw opgave. Geen geld overmaken of overschrijvingsformulieren opsturen!

Het tarief voor 'Vraag & aanbod' is € 10,- voor de eerste twintig woorden, ieder woord meer € 0,25.

NEDERLANDSE

BIJENHOUDERSVERENIGING

Postbus 90, 6720 AB Bennekom

Grintweg 273, 6704 AP Wageningen

t 0317-42 24 22 f 0317-42 41 80

e secretariaat@bijenhouders.nl

i www.bijenhouders.nl

bank 53.90.42.897, postbank 84.68.01.

Voor betalingen vanuit het buitenland:

IBAN: NL62ABNA0539042897

BIC: ABNANL2A

Openingstijden ma t/m vrij: 10.00-14.00 uur

HET BIJENHUIS (WINKEL)

Postbus 90, 6720 AB Bennekom

Grintweg 273, 6704 AP Wageningen

t 0317 422 733, f 0317-42 41 80

e bijenhuis@bijenhuis.nl

i www.bijenhuis.nl

bank 53.90.42.900, postbank 823276

open 1 apr t/m 30 sep: di t/m vr 8.30-17.30

uur, za 8.30 - 13.00 uur

1 okt t/m 31 mrt: di t/m vr 8.30-17.00 uur

PPO - BIJEN (v.h. Ambrosiushoeve)

Centraal Meldpunt Bijenziekten (ma t/m vrij van 9.00 - 17.00 uur, op afspraak)

Droevendaalsesteeg 1, 6708 PB Wageningen

Postbus 69, 6700 AB Wageningen.

t 0317-47 84 80 f 0317-47 84 84

e infobijen.ppo@wur.nl

i www.ppo.wur.nl

i www.varroa.wur.nl

SPIITSCHADE MELDEN

Inspectie Noord/Oost, Zwolle, t 038-4291300

Inspectie West, Utrecht, t 030-66 92 669

Inspectie Zuid, Eindhoven, t 040-25 638 00

AMERIKAANS VUILBROED

Gevallen of vermoedens van Amerikaans

vuilbroed (AVB) altijd melden bij:

AID Kerkrade

t 045-54 64 185

Agenda

Elke eerste zondag van de maand Het hele jaar Weert

Natuur- en Milieucentrum 'De IJzeren Man', Geurtsvenweg 4, is het hele jaar open.

Meer informatie en openingstijden zie

i www.nmcweert.nl. t 0495-52 48 93,

e info@nmcweert.nl.

t/m december 2007 Boskoop

Tentoonstelling 'Bomen over bijen' in het Boomkwekerijmuseum, Reijerskoop 54.

Geschikt voor alle doelgroepen en in het bijzonder voor jongeren. Open: di.t/m vr.:

13.30-16.30 uur, za.: 12.00-16.00 uur, zon- en feestdagen gesloten. Entree ± € 3,- p.p.

Het museum over de geschiedenis van de boomkwekerij, tevens kwekerij met oude rassen. i www.boomkwekerijmuseum.nl.

18 januari Ruinen

Praatavond afd. Ruinen, in het teken van honing. Gekwalificeerde honingkeurmeesters belichten het product van alle kanten. Neem uw potten honing dus mee onder het motto 'van gemaakte fouten kunnen we leren'. Aanvang 20.00 uur in Hotel 'Kuik'. Brink 17. Info: zie 7 maart.

28 januari Drachten

Jaarlijkse vakavond met spreker Freek Blom: 'Van Boswachter naar Imkerbedrijf De Werkbij'. Lezing over het imkeren op Terschelling, waar hij boswachter was, en zijn keuze tot het overnemen van imkerbedrijf 'De Werkbij' te Rhenen. Aanvang 20.00 uur in de Brede School, Flevo 190 (wijk De Drait). Kosten € 3,- incl. koffie/thee, ook niet-leden welkom. Organisatie: NBV groep Friesland i.s.m. afd. Beetsterzwaag. N. Bulthuis, t 0512-52 06 49, e n_bulthuis@hotmail.com of Henk Hoogeveen, t 0516-54 11 56.

2 februari Utrecht

Koninginnenteeltdag.

16 februari Bunde (Duitsland)

Studiedag voor Nederlandse en Duitse 'Bestuiving; de betekenis van bestuiving voor de imker, de land- en tuinbouw, de bewoonde omgeving en de natuur in het algemeen'. Aanmelden bij Wim Joosten, e wijo@home.nl. i www.members.home.nl/wijo/nonbijeem.htm. Zie ook pagina 17.

23 februari Wageningen

Vergadering NBV groepen en hoofdbestuur, aanvang 10.00 uur in het Bijenhuis.

7 maart Ruinen

PPO-Bijen komt vertellen over het onderwerp 'Bijen en wintersterfte'. Aanvang 20.00 uur in Hotel 'Kuik', Brink 17.

Jan Mansier, t 0522-47 21 52,

e mansier@uwnet.nl of bij Eiso Eizinga,

t 0522-48 18 91.

28 maart Ruinen

De traditionele Boeldag in Hotel 'Kuik', Brink 17, aanvang 20.00 uur, zaal open 18.30 uur. Meldt uw verkoop tijdig aan bij

Jan Mansier, t 0522-47 21 52,

e mansier@uwnet.nl.

5 april Wageningen

Algemene Ledenvergadering van de NBV in het WICC, aanvang 10.00 uur.

22-31 mei Utrecht

Het oogsten van honing in het kader van project 'De Zoete Inval'. Lisette van Ingen, t 030-27 10 825, e spetterlvi@yahoo.com

6 juni Wageningen

Algemene Ledenvergadering NECTAR.

20 september Wageningen

Vergadering NBV groepen en hoofdbestuur, aanvang 10.00 uur in het Bijenhuis.

advertentie



**IMKERS MET VERSTAND
ZIJN BIJ HET BIJENHUIS
VASTE KLANT**

voor snelle levering bestel per
t 0317 422 733
f 0317 424 180
e bijenhuis@bijenhuis.nl
p.a. Grintweg 273, 6704 AP
Wageningen
of winkel on-line
www.bijenhuis.nl

Zoem