

Uitgave: de Imkersbond ABTB, de Imkersbond van de LLTB, de Bond van Bijenhouders van de ZLTO, en de VBBN

11-1
januari 2002

bijen



MAANDBLAD VOOR IMKERS



Bij de omslagfoto: bijenvolk bij paprika onder glas

2

In de afgelopen jaren is in Nederland de teelt van paprika onder glas sterk uitgebreid. In 2001 werden ongeveer 1100 ha. paprika's geteeld. Paprika is daarmee het gewas met het grootste areaal van de glasgroenteteelten. Bij het merendeel van het areaal paprika's begint de bloei in januari en eindigt begin oktober. De bloemen leveren nectar en veel stuifmeel. Paprika's zijn zelfbestuivend en vormen vruchten zonder de hulp van bestuivende insecten. Uit onderzoek en ervaringen uit de praktijk is gebleken dat door insectenbestuiving de paprikavruchten groter en zwaarder worden. Ook zitten er meer zaden in de vruchten. Een deel van de paprikatelers gebruikt bijen en soms ook hommels voor de verbetering van de bestuiving. Voor een goed bloembezoek is een bijenvolk nodig voor 7.000 tot 10.000 m². Een aantal paprikatelers gebruikt geen bijen voor de bestuiving omdat grote paprikavruchten een lagere prijs opbrengen dan de kleinere vruchten.

Christ Smeekens
PPO bijen

Van de redactie

Een nieuw jaar en dus een nieuw omslag en andere kleur. Wat het omslag betreft, Christ Smeekens zorgt voor de invulling ervan: foto's van gewassen uit de land- en tuinbouw waaraan bijen te pas komen voor de bestuiving. Aan de binnenzijde geeft hij nadere informatie.

Meer nieuws nog in de vorm van drie nieuwe rubrieken. Pieter van Breugel zal in zes afleveringen aandacht schenken aan de handel en wandel van solitaire bijen. Jan Ottens doet ons regelmatig verslag van zijn imkerervaringen en Astrid Schoots gaat de rubriek Wonderlijke waarnemingen verzorgen. In ieder geval bijt zij in dit eerste nummer de spits af. De bedoeling is dat vooral u ons van uw wonderlijke waarnemingen verslag doet. Wij hebben Dr. H. Velthuis bereid gevonden daar zijn commentaar op te geven.

De u bekende twee pagina's Plant en Bij zullen het komend jaar afwisselend gevuld worden door good old Arjen Neve en het duo Gerard Schalk/Ellen Seldenthuis.

Ab Kuypers heeft na vele jaren van medewerking aan de redactie zijn reporterspen neergelegd. Bedankt Ab voor al je uit de imkergemeenschap gegrepen verhalen. Zijn plaats zal door een van de huidige redactieleden worden ingenomen. Rest ons u een prachtig bijenjaar toe te wensen en veel plezier met dit eerste nummer van jaargang 11 - 2002.

Ton Thissen

Honingonderzoek PPO, Sector bijen ...J. van der Steen	3
Van heinde en ver	Otto de Kat 5
Plant en bij	
Bijenplant in beeld	Arjen Neve 6
Praktijk	
Antwoord uit de praktijk	Mari van Iersel 8
Koninventeeldag	9
Het bijenvolk	Mari van Iersel 10
Imkerervaringen	Jan Ottens 12
Uit de imkergemeenschap	
Een glazen paleis voor onze Koningin!	13
Imkerlieke	Piet Heerkens 13
Van imker tot imker	Ko Zoet 14
Solitaire bijen	
De gewone sachembij	Pieter van Breugel 16
Uit de imkergemeenschap	
Cursief	Rik Oldeven 17
Foto van de maand	Harrie Schoofs 19
Bijzondere waarnemingen	Astrid Schoots 18
Gezondheid	
Voederkransonderzoek?	Peter Elshout 20
Van de organisaties	
Nieuws van PPO Bijen	Christ Smeekens 22
Bedrijfsraad 2000	Piet van Schaik 23
Verenigingsnieuws	
ABTB: Bij gepraat (3)	24
VBBN: Regionale Honingkeuring	24
ZLTO: Werkdag bij de afdeling Rijsbergen/Zundert	25
Verslag Studiedag ZLTO	25
Honingkeuring Cranendonck	26
Verslag Algemene Vergadering ZLTO	27
Familieberichten	28
Kalender	29
Cursussen	30
Vraag en aanbod	31

Gratis honingonderzoek op de Ambrosiushoeve/PPO, Sector bijen

J. van der Steen

PPO sector bijen (vh Ambrosiushoeve)

EU regeling 'Maatregelen tot verbetering van de productie en afzet van honing'

Binnen het kader van de EU regeling 'Maatregelen tot verbetering van de productie en afzet van honing' doet Praktijkonderzoek Plant en Omgeving (PPO) - sector bijen onderzoek naar de kwaliteit van de, door Nederlandse imkers, geproduceerde honing. Zoals de titel van de regeling al zegt gaat het over maatregelen tot verbetering van de productie en over de verbetering van de afzet. We hebben ervoor gekozen de aandacht te richten op de productie en wel op twee manieren, namelijk op de eerste plaats door - het gratis onderzoeken van honing op een aantal kwaliteitskenmerken en botanische herkomst. Op de tweede plaats richten we onze aandacht op de voorlichting. Het is uitdrukkelijk niet de bedoeling van deze regeling om kwaliteitscertificaten te verlenen aan imkers of partijen honing. Het controleapparaat dat voor certificering noodzakelijk zou zijn bestaat niet. Het is uitdrukkelijk wel de bedoeling de imkers van gereedschap te voorzien voor de beoordeling van de eigen productie en opslag van de honing. Dit doen we door het bepalen van de botanische herkomst, het HMF (hydroxymethylfurfural), de diastase-index, de invertsuikers en het vochtgehalte. Met deze gegevens kan een goed beeld geschetst worden van de productie en van de opslag.

Wat betekenen: botanische herkomst, HMF, diastase-index, invertsuikers en vochtgehalte?

Botanische herkomst: aan de hand van het stuifmeel in de honing kan een indicatie gegeven worden van welke planten de honing afkomstig is. Om honing te mogen verkopen als soorthoning moet deze een minimaal stuifmeelaandeel hebben van een bepaalde plant. In fruithoning dient het percentage stuifmeel afkomstig van fruitbomen minimaal 45% van de totale stuifmeelhoeveelheid te zijn. Voor koolzaadhoning is dit percentage ook 45%, voor linde is dit 20% en voor phacelia 90%. Deze verschillen hebben te maken met de kans dat het specifieke stuifmeel bij het verzamelen van de nectar in de honing terecht komt. Met andere woorden, phacelia-stuifmeel komt veel gemakkelijker in de honing terecht dan lindestuijmeel. Deze

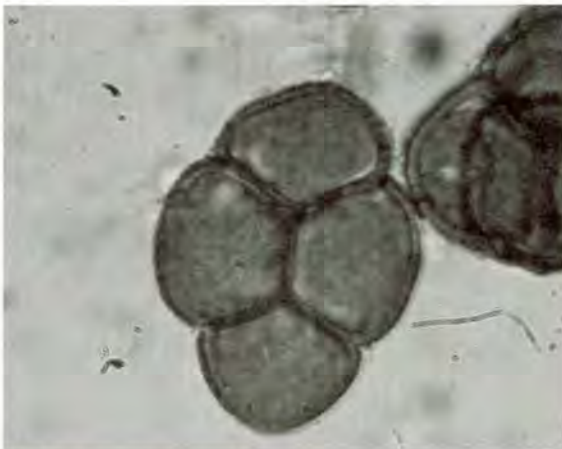
percentages zijn vastgesteld in het Honingbesluit in de Warenwet. In het geval de imker niet weet of daaraan voldaan is, wordt de honing bloemenhoning genoemd. In het Honingbesluit staan ook de minimale eisen voor HMF, diastase en invertsuikers: analysewaarden waaraan honing moet voldoen om als honing verkocht te mogen worden.

HMF (hydroxymethylfurfural) staat voor hydroxymethylfurfural. Dit is een afbraakproduct van fructose in een zuur milieu. Fructose is de vruchtensuiker die normaal in honing zit. De maximale toegestane HMF concentratie is 40 mg/kg. Een te hoog HMF gehalte wijst op te lange opslag, verwarming of vervalsing.

Diastase is een enzym dat door de honingbijen bij de verwerking van nectar tot honing aan de nectar toegevoegd wordt. Diastase versnelt de afbraak van zetmeel in suikers. Het enzym is erg gevoelig voor verwarming. De diastase-index moet minimaal 8 zijn.

Invertsuikers zijn glucose (druivensuiker) en fructose (vruchtensuiker). Deze suikers vormen het hoofdbestanddeel van de enkelvoudige suikers in nectar. Andere suikers in de honing zijn onder andere sacharose (bietsuiker) en maltose (moutsuiker). De minimale hoeveelheid glucose + fructose moet 65% zijn. Beide suikers worden apart bepaald. De verhouding tussen glucose en fructose beïnvloedt de snelheid waarmee honing kristalliseert. Een hoog gehalte aan glucose versnelt het kristallisatieproces.

Vocht Het maximale vochtgehalte mag 21% zijn en het minimale droge stof gehalte is 79%. Heidehoning en klaverhoning zijn uitzonderingen. Bij deze honing-



Stuifmeelkorrel van de heidebloem

soorten moet het minimale drogestofgehalte 77% zijn. Dit is het resultaat van het indikken van de nectar, het zogenaamde rijpen van de honing.

De resultaten van het onderzoek in 1998-2001

1998-1999: 135 honinganalyses, aangevraagd door 77 imkers

1999-2000: 160 honinganalyses, aangevraagd door 96 imkers

2000-2001: 122 honinganalyses, aangevraagd door 60 imkers

Botanische herkomst. In Nederland werd over het algemeen bloemenhoning gewonnen. De typische soorthoningen voor Nederland die voldeden aan de normen waren fruihoning, koolzaadhoning en heidehoning. In Texel werd een bijzondere honing geogst van borago en phacelia.

- 4
- **HMF:** De meeste honingsoorten hadden een HMF concentratie van 0.05 tot 32 mg/kg. De gemiddelde HMF concentratie varieerde in de jaren van 3,6 tot 5,9 mg/kg. De norm werd in 1 tot 5% van de geanalyseerde honingmonsters overschreden. De maximaal gemeten concentratie was 180 mg/kg. Deze honing was reeds vele jaren oud.

Diastase-index: De gemiddelde diastase-index varieerde tussen 35 en 40. De laagst gemeten index was 0,4 de hoogst 120,5. Een kleine 10% van de inzending voldeed niet aan de diastase-norm (minimaal 8).



Invertsuikers: Het gemiddelde percentage invertsuikers lag tussen 70 en 72%. De hoogst en laagst gemeten waarden waren resp. 85% en 14%. Dit waren echt uitzonderingen. Grofweg 10 procent van de onderzochte honingmonsters voldeed niet aan de minimale invertsuikerconcentratie. De percentages varieerden tussen 60% en 79%. Het drogestofgehalte is 100% min het vochtgehalte. Het verschil tussen het drogestofgehalte en het percentage invertsuikers bestaat voor het grootste deel uit andere suikers. Een honing met een vochtgehalte van 20% heeft dus een drogestofgehalte van 80%. Bij een invertsuikergehalte van 70% bestaat de resterende 10% voor het grootste deel uit andere suikers.

Vochtgehalte: Een enkele keer bleek de honing teveel vocht te bevatten. Het hoogst gemeten vochtgehalte was 24,8%, het laagste 13,8%.

Voorlichting

In 2001 is door PPO sector bijen een videofilm gemaakt over honingwinning en verwerking. Geïnteresseerden kunnen deze video bestellen door € 16,00 over te maken op rekening 36.70.17.369 t.n.v. Praktijkonderzoek Plant en Omgeving – Publicatieverkoop. Vermeld hierbij de titel van de film 'Winning en verwerking van honing' bestelcode 260.

Inzending en uitslag

Er is een wachttijd van enkele maanden tussen het inzenden van de honing en de uitslag. Dit heeft een aantal oorzaken die ik hier kort wil noemen: (1) de beoordeling van de honing bestaat uit 5 aparte analyses die per analyse vrij lang duren, (2) om de kosten te beheersen worden steeds groepen van 15 tot 50 monsters geanalyseerd, (3) onderzoeken die seizoengebonden zijn of die aan een bepaalde deadline gebonden zijn gaan voor, (4) en als laatste reden het uitgangspunt dat het hier een beoordeling betreft van de productie en opslag. Dit is een jaarlijks terugkerend proces bij de imker. De bedoeling is om voor het volgende honingseizoen de uitslag te hebben waarmee u uw voordeel kunt doen. Uiteraard doen we ons best om de analyses zo snel mogelijk uit te voeren en u hierover te berichten.

Oproep

Rest mij nog u op te roepen zoveel mogelijk honing in te sturen. Het is een service die u gratis aangeboden wordt door de EU en waar u alleen maar wijzer van kunt worden.

Reizende reuzenbijen

Ongetwijfeld heeft u wel eens gehoord, gelezen of misschien filmbeelden gezien van de in sommige delen van Azië voorkomende reuzenbij, *Apis dorsata* genaamd. Deze bijensoort, die een stuk groter is dan de onze, bouwt enorme nesten die echter slechts uit één raat bestaan. Meestal bouwen ze deze raten in rotsspleten, grotten en soms onder tegen dikke boomtakken. Nog niet zo lang geleden ontdekte men dat er nog een verwante soort van deze bij bestaat die *Apis laboriosa* genoemd wordt en die onder meer voorkomt in delen van het Himalayagebergte in het noorden van Nepal. Ook deze soort bouwt raten van wel tachtig centimeter breed en een meter lang. De *Apis laboriosa* heeft echter een wonderlijke eigenschap die we van geen andere bijensoort kennen. In de winter, als de gemiddelde temperatuur in de hogere delen van het gebergte beneden het vriespunt daalt, verhuist het hele volk naar lager gelegen delen (beneden 1200 meter) waar het klimaat zachter is. Ze maken daar een nieuw nest, meestal in rotsachtige gebieden met temperaturen boven de twaalf graden en waar bij voorkeur kool (Brassica)-soorten bloeien. In de zomer, als de temperatuur boven de 28 graden komt, verhuizen ze weer naar de koelere gedeelten van de Himalaya op hoogten tussen de 2500 en 3500 meter waar ze vooral honing verzamelen van kleine rhododendronsoorten. Er zijn honingende bijen gezien op hoogten van 4200 meter. De Nepalezen oogsten dan ook twee maal per jaar de honing van deze bij: de zomeroogst haalt men in de koele en hogere streken en de winterhoning verzamelt men in de warme lagere gebieden. De bevolking geeft de voorkeur aan de Brassicahoning. Die van de rhododendron is enigszins giftig en wordt onder meer gebruikt om honinglikeur van te maken of genuttigd als medicijn tegen verkoudheid en dergelijke. Ook wordt ze wel aan de koeien gevoerd om de melkafgifte te verhogen. De aanwezigheid van de reuzenbij wordt door de Nepalese regering gebruikt om het (eco)toerisme te promoten. Zo kan men (uiteraard tegen betaling) honingjagers aan het werk zien in de rotsen; complete excursies worden hiertoe georganiseerd. Zo bevordert men in Nepal niet alleen het toerisme, maar levert men hiermee ook een bijdrage aan de instandhouding van de typische wijze van honingogsten in dit land die waarschijnlijk alleen daar zo voorkomt. Men beschouwt de aanwezigheid van deze bijen als een soort nationaal erfgoed.

(Bee World 2001(3)).

Tevreden imkers in Zwitserland

De *Schweizerische Bienenzeitung* (2001(11)) maakte opgetogen melding van het voor de Zwitserse imkers zo succesvolle honingjaar 2001. Dat jaar staat nu op de vierde plaats van de beste oogstjaren sinds 1951. De gemiddelde opbrengst was 21,2 kg per volk (Vergelijk: 1999 – 9,6 kg, 1996 – 4 kg, maar 1995 – 30,8 kg). Vooral de dracht in de lagere streken met een zachter klimaat, zoals langs de Rijn en zijn zijrivieren, was het afgelopen jaar overvloedig. Kampioen honingogsten was het kanton Schaffhausen met gemiddeld ruim 45 kg per volk. Het meest profiteerden de imkers van de honingdauwdracht (bladhoning is in Zwitserland zeer geliefd) van onder meer de zilverspar (*Abies alba*). Zelfs de raten in de broedkamers verhoningden, zodat die geslingerd moesten worden om plaats vrij te maken voor het wintervoer. Aan de imkers werd ook gevraagd hoe zij aan het eind van het seizoen oordeelden over de sterkte van hun volken. Men achtte 86% van de volken sterk tot zeer sterk, slechts 11% vond men matig sterk en het restje was natuurlijk zwak. Conclusie van de SBZ: een lange zomerdracht bevordert de volkssterkte en verhoogt ook het aantal winterbijen.



Dopinggebuik bij bijen?

Er moet eens, althans volgens 'De Practische Imker', oktober 1921, een Duitse imker geweest zijn die wilde vaststellen wie het snelst zouden kunnen vliegen: bijen of postduiven. Hij bracht twaalf postduiven en twaalf met meel bestrooide bijen (waarvan vier darren en acht werkbijen) naar een plek die een uur lopen van zijn huis verwijderd was. Aldaar werden de duiven en de bijen gelijktijdig losgelaten.

Het resultaat was verrassend. Wat u en ik natuurlijk al hoopten: een witgepoederde dar kwam als eerste aan! En zelfs maar liefst vier seconden voor de eerste duif arriveerde. Tegelijk met de tweede duif kwamen de drie overige darren aan en met de andere duiven de werkbijen.

Geloof u het niet? Zelf heb ik zo mijn twijfels. Maar het zou natuurlijk kunnen dat die bijen nandrolon gebruikten...

Lijsterbesspirea (*Sorbaria sorbifolia*)

Bijenweide in bebouwde omgeving

Imkers die hun bijen in een bebouwde omgeving hebben staan, hebben veelal in het geheel geen behoefte om met hun volken naar bijzondere drachtgebieden te reizen. Ook voor de bijenvolken is dat in vele gevallen niet nodig om in hun levensbehoeften te voorzien want het openbaar groen heeft in veel steden en dorpen alles te bieden wat maar wenselijk is. De bijen kunnen bovendien nog kiezen uit een groot arsenaal van verschillende soorten bijenplanten. Een daarvan is de Lijsterbesspirea. De struik is geschikt voor tuinen, parken en plantsoenen, en vergt weinig onderhoud.

Uit Azië

De Lijsterbesspirea is een van de 15 soorten van het geslacht *Sorbaria* van de grote Rozenfamilie (Rosaceae). Het geslacht heeft zijn oorspronkelijk verspreidingsgebied liggen in het deel van Azië dat zich uitstrekt van Afghanistan tot in Oost-Azië. Alle soorten van het geslacht hebben bladeren waarvan de vorm veel gelijkenis vertoont met die van de Wilde lijsterbes (*Sorbus aucuparia*), vandaar de naam *Sorbaria*. Halverwege de 18^e eeuw is de Lijsterbesspirea naar Engeland ingevoerd en in cultuur gebracht.

Vroege bladvorming

De Lijsterbesspirea is een bladverliezende struik, die 1-2 m hoog kan worden. Reeds vroeg in het voorjaar verschijnen de bladeren. Ze zijn 15-25 cm lang en oneven geveerd. De blaadjes van een blad hebben een dubbel gezaagde rand. Naar het eind van het blaadje worden de tandjes steeds kleiner. De bloei-periode valt in de maanden juni, juli en augustus. De bloemen staan in grote rechtopstaande pluimen. In verband met de beschikbare ruimte (en voor het gemak!) is voor de illustratie een kleintje gekozen. Aan de bloeiwijze is hier duidelijk te zien op welke wijze de bloemen zich aan bezoekende insecten presenteren: groepsgewijs en dicht bij elkaar staande. Samen vallen ze beter op dan alleenstaand.

Witte bloemen

Opvallend is dat bij diverse planten, waarvan de bloemen zich op deze – massale – manier laten zien, de bloemkleur veelal wit is. Voorbeelden daarvan zijn onder andere: de Vuurdoorn (*Pyracantha coccinea*)

waarvan de bloemen één grote massa vormen; de Eenstijlige meidoorn (*Crataegus monogyna*) waar de bloemen in groepjes bij elkaar zitten en veel soorten van de Schermbloemenfamilie (Apiaceae) waarvan de bloemen een scherm vormen. Dergelijke witte bloemen hebben ook geen bijzondere oriëntatiemiddelen zoals bijvoorbeeld een nectarmerk of een speciale tekening met behulp van de ultraviolette kleur op de kroonbladen. Omdat de bloemen, die voor ons oog wit zijn, voor de bijen uit het zichtbare licht alleen geel en blauw, en daarnaast soms een heel klein beetje ultraviolet, terugkaatsen, zijn ze voor de bijen 'bijenblauwgroen'.

Dat is ook het geval bij de Lijsterbesspirea. De bloemen hebben vijf witte kroonbladen. Ze hebben een groot aantal meeldraden die twee maal zo lang als de kroonbladen kunnen worden. De nectariën liggen op de komvormige bloembodem. De stampers, vijf in getal, staan los van elkaar.

Bijenbezoek

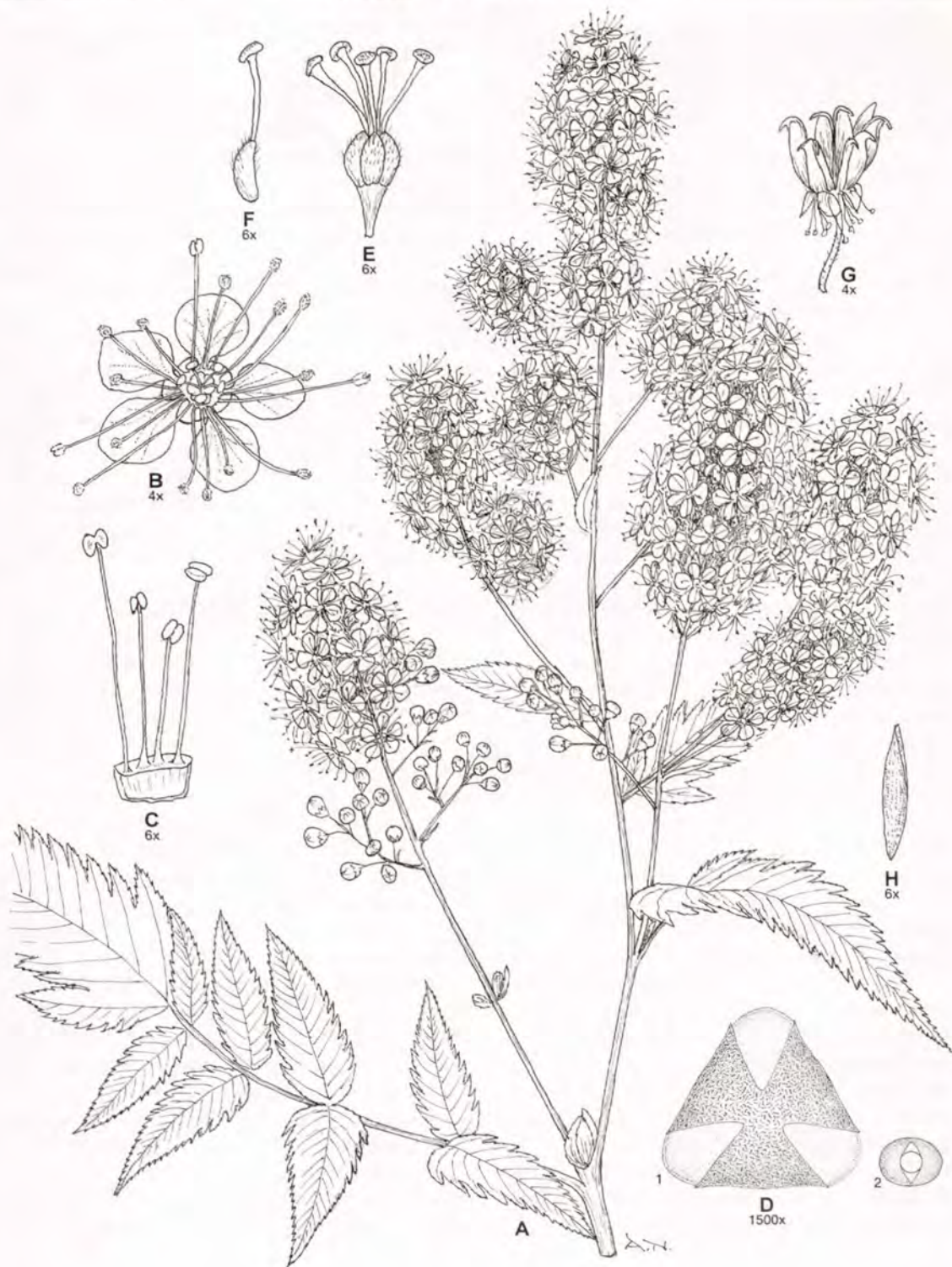
Bij tijd en wijle kan een druk bezoek van bijen op de bloemen worden verwacht. Wanneer ze enkel en alleen stuifmeel verzamelen, lopen ze erg druk over de bloesems om maar met zoveel mogelijk stuifmeel in aanraking te komen. Wie nectar verzamelt, doet het rustiger aan. Het in klompjes verzamelde stuifmeel is lichtbruin. De bloemen zijn ook zeer geliefd bij hommels en vlinders.

Vermeerdering

De plant vermeerdert zich door de vorming van zaad en vegetatief door middel van worteluitlopers. De vrucht is een kokervrucht die langs een buiknaad openspringt. In iedere vrucht komen twee zaden tot ontwikkeling. De zaden zijn lang en smal en licht van gewicht. Nadat ze op de grond zijn gevallen kunnen ze nog gemakkelijk door de wind worden verspreid. Soms ontwikkelen zich op grote afstand van de oorspronkelijke groeiplaats planten langs en tussen de verharding waar niet intensief het groen wordt verwijderd.

Literatuur

Daumer, K. (1958): Blumenfarben, wie sie die Bienen sehen. Zeitschrift für vergleichende Physiologie, 41: 49-110.



Lijsterbesspirea (*Sorbaria sorbifolia*)

A bloeiwijze; B bloem; C meeldraden; D stuifmeelkorrel (tricolporaat): 1 polair, 2 equatoriaal; E stampers; F stamper; F opengesprongen kokervruchten; H zaad.

De vraag voor de maand januari was:*Kan men bijen houden in de woonomgeving?***Bijhouden in de woonwijk (1)**

Bijhouden in een woonwijk is heel goed mogelijk als de tuin, waarin de bijen staan, zich er voor leent.

De gemeente

Bij het bijhouden in een woonwijk hebben we, mijns inziens, te maken met een aantal criteria:

- a) De Algemene Plaatselijke (Politie) Verordening. (APV)
- b) De burens.

8 c) Het aantal te houden bijenvolken.

- De Vereniging van Nederlandse Gemeenten heeft een standaard APV opgesteld en daarin is ook een 'Bijen' artikel opgenomen. Dit luidt: Het is verboden bijenvolken te plaatsen

- a) binnen een afstand van 30 meter van woningen of andere gebouwen waar overdag mensen verblijven;
- b) binnen een afstand van 30 meter van de weg. Onder 'weg' moet hier worden verstaan: een openbaar pad, dus voetpad, trottoir, fietspad, rijweg enz..

Maar... op elk verbod is weer een uitzondering en zo ook hier. Het verbod geldt niet, indien op een afstand van ten hoogste 6 meter vanaf de kasten of korven een afscheiding is aangebracht van twee meter hoogte of zoveel hoger als noodzakelijk is om het laag uit- en invliegen van bijen te voorkomen. Dit is eigenlijk een verkapte vergunning om hoger te bouwen dan in het bestemmingsplan staat aangegeven, althans bij een erfscheiding.

Veel gemeenten hebben in hun APV dit artikel klakkeloos overgenomen. Andere gemeenten hebben een algemeen overlast artikel betreffende dieren in hun APV opgenomen. Dat houdt in dat B & W eerst die dieren, die overlast veroorzaken, moeten aanwijzen, voordat er strafrechtelijk tegen opgetreden kan worden. Dus altijd eerst informeren bij de gemeente of de plaatselijke politie.

De burens

Verder heeft men zeer veel te maken met de burens. Die kunnen een hobby-imker het leven heel zuur maken. Vaak wordt een slepende kwestie tussen burens via de bijenvolken in de tuin uitgevochten, zonder dat de echte overlast kan worden aangetoond. Een erfafscheiding is meestal gebonden aan een bestemmingsplan, waarin de hoogte van die scheiding

is aangegeven. Wil men een afscheiding aanbrengen tussen de tuin met de bijen en de tuin van de burens, dan gaat dat meestal in onderling overleg. Immers, de kosten van de scheiding is voor beider rekening. Dat is wettelijk geregeld. Het kan problemen geven als die scheiding de achterwand van een bijenstand is. Dus goed overleg met de burens is gewenst.

Maar zorg in ieder geval wel voor een hoge aan- en uitvliegroute voor de bijen ten opzichte van de tuinen van de burens of van de naast gelegen weg.

Het aantal bijenvolken

Ook het aantal bijenvolken kan een struikelblok zijn. In een tuin van 6 x 10 meter, deeluitmakende van een hele rij woningen, plaats je geen tien volken. Hier dient het gezond verstand gebruikt te worden. Ik heb in mijn voortuintje van 6 x 6 meter 1 kastvolk staan. En aangezien de kast vrij solitair staat ten opzichte van andere bijenvolken, kan die wel eens uitgroeien tot drie broedkamers en twee honingkamers. Veel bijen uit 1 kast dus. En de tuin is een hoektuin aan een rondweg van de wijk. Vlakbij een tramhalte en een aantal scholen, dus veel passanten. Geen hoge beplanting of andere voorzieningen ten aanzien van het uit- en invliegen van de bijen in de tuin. Wel een paar hoge bomen vrij dicht bij de tuin. Menigeen staat er vaak naar te kijken en de kinderen vinden het leuk. Maar ik houd het dan ook bij één volk. Geen enkel probleem. Althans... het noodzakelijk behandelen van de volken kan vaak tot grote problemen leiden. Stel je voor: Het is mooi weer en de burens zitten in de tuin ernaast heel rustig hun kopje thee te drinken. Misschien wel met visite. Ineens worden ze als het ware belaagd door een groot aantal zoemende bijen. Men vlucht kwaad naar binnen en er is een heel goed gesprek voor nodig om de zaak niet te laten escaleren. Oorzaak: de buurman/-vrouw is in zijn/haar bijen aan het grutten. Fout. Dat is je onnodig moeilijkheden op de hals halen. Maar hoe dan? Nou, gewoon. Vroeg uit de veren. Mijn wederhelft stapt op zondagmorgen omstreeks 7.00 uur het bed uit, trekt het pak aan en gaat de bijen in de voortuin behandelen. Niemand die daar last van heeft, want er zijn geen passanten. Dus je moet er wel wat voor over hebben. En dan heb ik het nog niet gehad over burens die allergisch kunnen zijn. Als zij kunnen aantonen dat ze inderdaad problemen krijgen na een steek van een insect is het beter af te zien van het plaatsen van bijen in je tuin. Een schadeclaim kan behoorlijk hoog zijn. Een verzekeringsmaatschappij is geen filantropische instelling en zal niet snel tot betaling overgaan. En ik heb het hier over

'aantonen'. Niet direct alles geloven. Eerst zien. En zorg voor zachtaardige en moergoede volken. Volken waaruit de moeder is verwijderd, bijvoorbeeld na het maken van een veger, kunnen wat kribbig zijn. Maar is de verstandhouding met de burens goed, dan kan bijhouden in de tuin heel plezierig zijn. En wordt iemand toch gestoken, dan kan een potje honing uitkomst geven. Het kan nooit kwaad om de burens af en toe een potje honing te geven en ze mee te laten kijken bij het behandelen van de volken of bij het honingslingeren. Het 'snoert' de mond een beetje.

Henk Kooy, Amstelveen

een schutting van ruim 1.80 m hoog die begroeid is met struikgewas, achter mijn stal idem. Aan de voor- en zijkanten heb ik wilgen gepoot met daarvoor lagere drachtplanten, ook éénjarigen zoals afrikaantjes en borage die ik inzaai. Alleen in het voorjaar kan er met uitwinteren een probleem ontstaan omdat er dan nog weinig blad aan de bomen hangt, maar dat is onderling op te lossen. Doel is dat de bijen vanuit de kast direct omhoog vliegen over de garage en mijn huis, of in de tuin blijven.

Wim van den Hoek, Amerongen

Bijhouden in de woonwijk (2)

Ja, ik doe dat al 5 jaar. De bijen staan in de tuin achter een haag van 3 - 4 m hoog. Ik houd daar één kast. De burens zijn ermee accoord. Tot op heden is alles goed verlopen. Het is belangrijk te vertellen over het leven van de bijen en het bloembezoek.

Bijen houden in de kom van het dorp met een hele stal is teveel van het goede. Je krijgt daar van de gemeente geen toestemming voor.

A. Stuijk, Alphen (N-Br).

Bijhouden in de woonwijk (3)

Mijn bijen staan in mijn achtertuin ±30 meter van de openbare weg, zowel voor als achter mijn huis. Naast mijn stal staat als erfafscheiding een garage van twee meter hoog, aan de andere kant op 3,5 meter afstand

De vraag voor de maand april

Voor varroabestrijding was het tot voor kort voldoende om na de honingogst eind juli/begin augustus 2 strips Apistan in te hangen. Die tijd is definitief voorbij. We zullen meer dan voorheen voortdurend moeten observeren hoe het er met de varroabesmetting bij staat. Sommigen van ons doen dat al. De vraag voor april is nu: Wanneer in het voorjaar gaat u voor het eerst controleren hoe ernstig de varroabesmetting is. Hoe doet u dat en welke maatregelen neemt u dan?

Uw antwoord kunt u tot 15 februari naar de redactie sturen op brief, schijf of per E-mail aan: redactie@vbbn.nl of m.j.van.iersel@wxs.nl

Koninginnenteeltdag 26 januari 2002

De Koninginnenteeltdag 26 januari 2002 vindt plaats in het Wentgebouw ('de ponskaart') van de Rijksuniversiteit op de 'Uithof', Sorbonnelaan 16, aanvang 10.00 uur.

Ochtend programma

10.00 uur: opening door J. Dommerholt

- Primorsky bijen. Inleiding door H. Velthuis.
- Ervaringen met Primorsky bijen in Nederland.
- Lijnteelt en combinatieteelt. Inleiding G. Eizenga.
- Discussie.

Inleiding door E. Pietersen.

12.00-13.00 uur: pauze

Middagprogramma

- Agressie bij bijen. Inleiding door M.J. Duchateau.
- Koninginnenteelt en de bijenhouderij. Inleiding door M.L. Boerjan.
- Discussie.

15.00 uur: sluiting.

De kosten bedragen € 7,50 inclusief lunch. Aanmelden vóór 15 januari (in verband met bestellen van lunchpakketten) bij: J. Dommerholt, 0343-41 48 20, fax 0343-42 05 33 of bij Maandblad Bijen, mw. M. Canters, Postbus 90, 6720 AB Bennekom, 0317-42 24 22, fax 0317-42 41 80, E-mail: redactie@vbbn.nl

Er zijn veel manieren om met bijen om te gaan. Al die werkwijzen hebben met elkaar gemeen dat ze afgestemd moeten zijn op de leefwijze van het bijenvolk. De ene imker doet dat op een meer verfijnde manier dan de andere imker, omdat sommigen van ons het imkeren beter onder de knie hebben en anderen over meer tijd beschikken. Een derde wil zo weinig mogelijk ingrijpen in de natuur en iemand anders wil vooral veel honing oogsten. Allemaal proberen ze te bereiken dat ze hun volken met zo weinig mogelijk overlast voor de omgeving zo gezond mogelijk het jaar doorkrijgen. Daarvoor moeten we weten hoe het bijenvolk functioneert en wat we daar als imker minimaal aan moeten doen.

De winterrust

Een van de signalen voor het bijenvolk om in winterrust te gaan is de afnemende daglengte. Het dieptepunt daarvan wordt bereikt op 21 december, de kortste dag. Vanaf dat moment 'denken' de bijen er weer aan om actief te worden. De lage wintertemperaturen belletten dat nog en we zeggen dat het bijenvolk nog in winterrust is. Zodra weer en dracht het toelaten, wordt er weer een broednest gestart. Totdat het zover is, zorgt het bijenvolk ervoor niet van de kou om te komen. Als we begin januari een bijenkast open zouden maken, komen we bovenin raten tegen, vol met suiker. De suiker is door de bijen verzameld, ingedikt tot een verhouding van ongeveer 80% suiker en 20% water, opgeslagen in de cellen en met een wasdekseltje veilig afgesloten voor het vocht in de buitenlucht. De suiker is boven en achter de bijentros opgeslagen. De bijentros bevindt zich op de lege cellen daaronder, aan de kant van het vlieggat en in contact met de opgeslagen suikervoorraden. Het volk heeft nu ongeveer 10.000 - 15.000 winterbijen. De laatste zomerbijen zijn in september en oktober gestorven. Van het begin naar het einde van de winter verplaatst de tros zich met het opraken van de suikervoorraden van voor naar achter, steeds in contact met de voorraden. Wie een gaasbodem heeft kan aan het vallen van het wasmul op de onderlegger zien, hoever dit proces gevorderd is. Die wasmul ontstaat doordat de bijen de wasdekseltjes van het verzegelde voer weg moeten knagen om het voer op te kunnen nemen. Hoe verder naar achter de wasmul te vinden is, hoe minder suikervoorraden het volk nog heeft.

Suiker omzetten in warmte

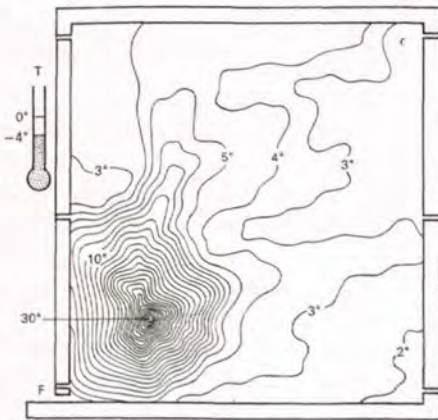
Bijen zijn geen warmbloedige dieren en zijn voor hun temperatuur afhankelijk van de omgevingstemperatuur, ook al kunnen ze hun individuele lichaamstemperatuur buiten het volk wel een beetje regelen. Als volk zijn ze echter perfect in staat om in de tros, met of zonder broednest, een bepaalde temperatuur te handhaven. Daarvoor moeten ze soms koelen, soms verwarmen. Om te koelen gebruiken ze lucht en water, om te verwarmen gebruiken ze suiker.

Het opwarmen van de wintertros gebeurt vanuit het centrum van die tros. Daar wordt warmte geproduceerd die naar buiten uitstraalt. De bijen nemen aan de buitenkant van de tros suiker op en verplaatsen zich daarmee naar binnen om daar de kachel op te stoken. Ze verbranden de suiker door het activeren van de vliegsieren en zo komt er warmte vrij. Alle bijen doen hieraan mee. Dat is vooral belangrijk om de afvalstoffen, die in de darm overblijven na het verteren van de suiker, over alle bijen te verdelen. Deze worden in de endeldarm opgeslagen en daar bewaard totdat de temperatuur het toelaat om zich buiten de kast te ontlasten. Als ze zich niet tijdig kunnen ontlasten, is er voor het gehele volk een probleem. Noodgedwongen ontlasten ze zich in de kast en bevuilen zichzelf. Roer noemen we dat. In ons wisselvallige klimaat zijn er in het vroege voorjaar gelukkig altijd wel een paar dagen om een keer uit te kunnen vliegen om de endeldarm te kunnen legen en roer doet zich daardoor zelden voor. Als er geen broed in het volk is, bedraagt de dagelijkse behoefte aan suiker om een minimale temperatuur te handhaven ongeveer 20 gram. Per maand is dat $30 \times 20 = 600$ gram. Zodra er broed is, stijgt dat al snel naar 2 kilogram per maand.

Temperatuurregeling in het bijenvolk

Bijen gaan in de kast warmte opwekken zodra de buitentemperatuur tot 18°C is gedaald. Het volk gaat dan een tros te vormen. Ze sluiten de rijen om het verlies van warmte te beperken. Naarmate de temperatuur verder daalt wordt de bijentros kleiner, compacter en neemt steeds meer de bolvorm aan. Warmteverlies via de oppervlakte is bij de bolvorm het kleinst. Een bolvorm heeft immers de grootste inhoud bij het kleinste oppervlak.

De kleinere tros heeft een of meerdere lagen bijen aan de buitenkant en deze sluiten de openingen in de tros af. In de wintertros bewegen de bijen in de buitenlaag zich vrijwel niet. Ze hebben hun achterlijf



Tekening: Voorbeeld van temperatuurverdeling in de winter in een bijenkast. T = temperatuur buiten, F = vlieg gat. Tekening ontleend aan Schweizerischen Bienenvater.

naar buiten gekeerd. Bij een storing steken ze hun angels uit, een perfecte egelstelling. Zo verdedigen ze zich als het te koud is om uit te kunnen vliegen om de rustverstoorder actief aan te vallen. De tros wordt soms verbroken om de bijen de gelegenheid te geven honing, suiker op te nemen. Als het bijenvolk geen broed heeft, hoeft de temperatuur in de tros niet constant te zijn. De temperatuur in de tros houden ze meestal rond de 20°C. Binnen in de tros laten ze de temperatuur niet onder de 13°C dalen. De buitenkant wordt niet kouder dan 8°C. Door de tros op de laagst mogelijke temperatuur te houden om de kou te overleven, worden de honingvoorraden niet meer aangesproken dan strikt noodzakelijk is. Zodra er weer broed in het volk komt, wordt de temperatuur op 35°C gebracht, hoe laag de buitentemperatuur ook is. Schommelingen in de broednesttemperatuur zijn niet groter dan enkele tienden van graden. Buiten de onmiddellijke omgeving van de tros komt de temperatuur vrijwel overeen met de buitentemperatuur. Het volk houdt alleen zichzelf op temperatuur. De omgeving verwarmen is energieverlies en geeft geen betere kans om de winter te overleven, integendeel.

Het begin van het broeden

In januari worden de dagen alweer langer en dat is voor het bijenvolk het signaal om weer aan groei en ontwikkeling te denken. Als na de kortste dag de temperaturen langere tijd boven de 6°C uitstijgen, kan men erop rekenen dat een bijenvolk een broednest aan gaat leggen. Welke winterbijen die activiteit gaan ondernemen is al vastgelegd ten tijde van hun ontstaan in nazomer en herfst. Plaatselijke omstandigheden kunnen daarbij van invloed zijn. Een

bijenvolk waarvan de kast op een beschutte plaats veel zonnewarmte opvangt, zal eerder beginnen met broeden dan een volk dat op een winderige plek staat. Ook verschillen in de aanwezigheid van drachtplanten in de nabije omgeving en de erfelijke aanleg zijn er de oorzaak van dat het broedbegin niet voor alle volken op hetzelfde tijdstip valt. Het maakt voor de uiteindelijke grootte van bijenvolken niet zoveel uit of ze wat vroeger of wat later beginnen, omdat het broednest voorlopig nog tamelijk klein zal zijn. Pas na half maart is het van belang hoeveel broed er wordt aangezet. Dan komt er pas vaart in de ontwikkeling.

De activiteiten van de imker in januari

Uitrusten van de feestdagen, zich in bijenliteratuur verdiepen, lezingen bezoeken en af en toe controleren of het weer en dieren onze bijenvolken niet storen of schade toebrengen. Voorbereidingen treffen om lege kasten en raampjes in orde te maken, is ook nuttig. In het themanummer van oktober is uitgebreid aan de orde geweest hoe we nestgelegenheden voor solitaire bijen kunnen maken. Nu onze honingbijen onze aandacht niet vragen, hebben we daar tijd voor. Als we nu werken aan nestgelegenheden voor solitaire bijen zoals rietbundels, gaatjesblokken en steilwanden, kunnen we in het actieve seizoen genieten van de activiteiten van deze bijen.

Gebruikte literatuur

Moosbeckhofer, R., Bretschko, J. (1996): Naturgemässe Bienenzucht. Leopold Stocker Verlag, Graz – Stuttgart.



Mussen hebben bijen uit de kast gelokt. We zien de resten van hun maaltijd op de vliegplank. Foto: P. Elshout.

'Verenigen' in de winter?

Het is januari en de bijen zitten, als het goed is, in een diepe winterrust. Toch is het tijd om nu al plannen te maken voor het komende seizoen. Het verenigen van bijenvolken staat er immers zo weer aan te komen.

Verenigen dient met zorg te gebeuren, want een kleine fout en grootse plannen ontaarden in desillusies. Bij het verenigen letten we op een aantal factoren. Onder andere het tijdstip is zeer belangrijk. Verenigen we in de periode van april tot augustus, dan stimuleert dat de zwermduft en niet de werklust waar we zo vurig naar verlangen. Een beter tijdstip om te verenigen vind ik persoonlijk februari of uiterlijk begin maart. De

12 bijen hebben dan ruimschoots de tijd om aan elkaar te wennen. Tevens kun je de ruimte dan gemakkelijk inperken. Bij controles op diverse standen is me namelijk gebleken, dat bijen in het voorjaar vaak teveel ruimte hebben. Daardoor kunnen ze het microklimaat in de kast niet handhaven, met als gevolg veel vocht en schimmel. Ze kunnen mijns inziens in de winter nog beter in de open lucht hangen dan in een te grote kast! Mijn ervaring is dat, hoe krappere de bijen in de lente zitten, hoe beter ze gedijen. Ze krijgen bij mij pas meer ruimte, zodra ze echt de kast uitpuilen. Meestal is dat, ook bij verenigde volken, pas rond half april. Uitbreiden gaat met honingkamers en niet met broedkamers! Zo'n grote lege ruimte is een ramp voor de bijen in een koud voorjaar. In Nederland meer regel dan uitzondering.

Daarnaast is het van belang het volgende in de gaten te houden bij het verenigen. Verenig geen zieke bijen met gezonde. Als u 3 zieke kippen bij 100 gezonde zet, dan worden de 3 zieke niet beter, maar de 100 gezonde wel ziek!

De baas lijkt op zijn troeteldier
Voor onze bonden die driftig aan het verenigen zijn geldt in wezen hetzelfde. Wist u dat bijenhouders veel op bijen lijken? Het schijnt zo te zijn dat mensen gaan lijken op de dieren die ze houden! Let maar eens op het verschil in mensen die een pitbull houden en degenen die een poedeltje bezitten.

Ook wij bijenhouders ontkomen niet aan dit fenomeen. De spreekwoordelijke zuinigheid van de bijenhouder komt overeen met de enorme haaldrift van zijn troeteldieren. Sommigen gaan hierin zover dat ze een 'uitgewrongen' slinger met een gul gebaar aan de bijen durven over te laten. Die kunnen het allerlaatste restje er uit likken. Er zou immers ook eens wat verloren

gaan. Dat dit alleen maar roverij uitlokt, daar staan ze niet bij stil.

Op vergaderingen van bijenhouders blijkt dat steeklust en zachtaardigheid eigenschappen zijn die graag 'overgenomen' worden. Ten aanzien van het verenigen geldt eveneens een grote mate van overeenkomst tussen mens en bij.

Nog meer verenigen

Wat de fusie van de diverse bijenbonden betreft, kan 2002 wel eens het jaar van de 'waarheid' worden. Verenigen kan heel goed zijn, maar verenig niet om een zieke club gezond te maken. Verenig op het juiste tijdstip en niet met teveel volken tegelijk. Er kunnen immers zo weer zwermplannen de kop op steken, als de moeder (de voorzitter) het zaakje niet onder controle weet te houden. Gemor en afsplitsing zijn dan een logisch gevolg. De nieuwe baas van onze landelijke te vormen bijenvereniging zal over veel en de juiste 'feromonen' dienen te beschikken om dit hele proces in goede banen te leiden. Verder dient zij of hij (dit is het enige verschil met bijen voor zover ik het kan bekijken) te beschikken over een dominant gen voor zachtaardigheid en haaldrift.

Steeklust en zwermduft schijnen echter nu reeds de kop op te steken, zelfs nog voordat de verschillende 'volken' onder 1 paraplu zitten. Dat is niet goed voor het proces. Mijn advies aan de fusiepartners: zoek eerst een goede 'leggende moeder', een zachtaardige overheers(st)er, oftewel een lieve dictator, die in staat blijkt om allen aan zich te binden. Mocht dat niet lukken, gooi dan alle 'volken' met 'eierleggende werksters', een te grote steeklust, en/of een te geringe haaldrift op een hoop op een redelijke afstand van de stand en zet het beste volk in het midden van de stand. De goedwillenden onder de 'gestraften' zullen alsnog waar voor hun geld kiezen en terug vliegen naar het goede volk, om het te versterken. Ongewenste individuen zullen achterblijven op de hoop van ellende. De winter is de beste tijd voor deze actie. De verstoppen zullen, gedreven door de kou, het snelste tot inkeer komen en ras terugkeren naar het grote nest, waarin het warm en goed vertoeven is. In de zomer zouden ze immers nog in vakantiestemming kunnen komen, met alle gevolgen van dien. Veel succes met de fusie en iedereen een fantastisch en vooral gezond bijenjaar toegewenst.

Een glazen paleis voor onze Koningin!

bericht van de werkgroep Floriade

Mensen in verwondering brengen hoe bijen leven, is mogelijk door het te laten zien. Het spectaculairst doe je dat met een glazen huis of zo u wilt een glazen paleis. Jan de Haas en Guus Verhoeven hebben de afgelopen maanden een schitterend glazen paleis gebouwd dat met kabels aan het plafond van Bee-at-home komt te hangen. Bee-at-home is de naam van de imkerpresentatie op de Floriade 2002. Bezoekers kunnen er omheen lopen en de bijen kunnen via een doorzichtige buis naar buiten.

Omwille van de grootte is het geen zeskant geworden maar een achtkant, de hoogte is 80 centimeter. Van bovenaf is er de mogelijkheid om het volk bij te voeren. Met thermometers zal de temperatuur

binnenin het volk te meten zijn. De onderkant heeft zelfs een gaasbodem met lade! De werkgroep verwacht dat onze Koningin zich prima thuis voelt in dit glazen paleis op de Floriade.

Na de oproep in het vorige nummer van Bijen voor vrijwilligers die volgend jaar enkele dagen beschikbaar zijn om enthousiast over onze hobby te vertellen, is het aantal aanmeldingen aardig toegenomen. Toch kunnen wij nog enthousiaste imkers gebruiken. De Floriade is van 6 april t/m 20 oktober in de Haarlemmermeer bij Hoofddorp. U kunt zich nu ook via de website van de werkgroep: www.bee-at-home.nl aanmelden. Kijk op de speciale pagina voor imkers. Geen internet? Geen nood! Bel met Piet Hooijman, 0297-325177 of met Jos Hooijman, 020-6450217.

Iemker-lieke¹

*M'n biekies zie ik geere gaon
van blom toe blom, en aaf en aon
toezjoer en toepartoe en vlug²
de blumkes aaf en weer terug*

*van zoeme-zom
weerom
van blom toe blom.*

*Ze zuige zuute lekkernij
en zoeme zacht m'n oor veurbij
zo zwaor belaojen as 'nen boot
bestove geel en bruin en rood*

*van zoeme-zom
weerom
van blom toe blom.*

*En om de vollen honingpot
zijn al m'n kender³ staopelzot;
haal honing, biekies, lekker zuut,
gezond en fijn, vlieg oppernuut⁴*

*van zoeme-zom
weerom
van blom toe blom.*

Piet Heerkens † SVD

Ingezonden door imker J. Heerkens, Tilburg.

Verklaring van de nummers:

¹ Imkerliedje, ² altijd en steeds maar weer en vlug

³ kinderen, ⁴ opnieuw

Noot van de redactie

Echte liedjes, zoals Iemker-lieke, zijn de eenvoud zelf. Dat geldt zowel voor de tekst als voor de melodie. Ze zijn kort van stof, kennen meestal een refreintje, waarin de kern van de zaak nogeens de revue passeert. Een beetje componist schreef of schrijft er zomaar een melodietje onder en het feestje kan beginnen.

Toch is er m.i. wat meer aan de hand in dit imkerliedje. Het is geschreven door wijlen pater Piet Heerkens, tijdens of naar aanleiding van zijn verblijf als missionaris op Flores (een van de Indonesische eilanden). Bekend met de imkerij in Brabant heeft hij het imkeren in zijn missiegebied gepropageerd met het doel de plaatselijke bevolking meer voedsel en inkomen te verschaffen. Dat is hem gelukt. Je leest het in de laatste strofe: 'En om de vollen honingpot/ zijn al m'n kender staopelzot'. Paters hebben geen kinderen; paters houden zich bezig met de 'kinderen Gods', in zijn geval met misdeelde en arme mensen. Wellicht heeft hij ze ook bekeerd, maar daar gaat het in dit liedje niet om. De schrijver is er zich hier kennelijk eerder van bewust dat het hemd een mens nader is dan de rok. Zijn mensen in ieder geval. Na een periode van uitzonderlijke dracht zie ik hem aan dit liedje schrijven: in alle eenvoud en bescheidenheid, in zijn oorspronkelijke moedertaal en met geen andere reden dan zichzelf te motiveren om door te gaan, steeds 'oppernuut'. Mooi hoor.

Ton Thissen

Het grote publiek

U herkent het vast wel. Je leest of hoort iets, bent het er niet helemaal mee eens en je blijft maar zoeken naar een oplossing waar je vrede mee hebt. Tot dat moment blijft het door je hoofd spoken. Neem louter het artikel van de Stuurgroep Bedrijfsraad 2000 'Het roer moet om' in Bijen 10(9): 238-240 (2001). De samenstellers van het rapport beschouwen de huidige imkerij; constateren ledenverlies, zetten dit af tegen de groeiende steun van het grote publiek voor organisaties die onbaatzuchtig opkomen voor de natuur en komen tot de slotsom dat het mogelijk moet zijn om langs dezelfde weg te komen tot een bloeiende bijenteelorganisatie.

14 Alle bestaande activiteiten in de bijenhouderij komen onder ene paraplu met als speerpunt de natuurwaarde verbonden met het aanwezig zijn van bijen. Door de succesformule van andere natuurorganisaties over te nemen hoopt de stuurgroep een graantje mee te pikken van de bestaande interesse bij het grote publiek voor de natuur. Mijn eerste commentaar heeft u in deze rubriek van december kunnen lezen. Maar nogmaals, het liet me niet los en voor mijn gevoel is er meer aan de hand.

Hoe verhoudt de interesse van het grote publiek zich tot de portemonnee? Laten we elkaar niets wijs maken. Zodra het ons financieel slechter gaat en er moet worden beknipt, dan verdwijnen als eerste de 'zachte' uitgaven. Het hemd is nog steeds nader dan de rok en daar verandert ook de euro niets aan. Wat mij verder opvalt is dat de Stuurgroep nogal worstelt met het economisch belang en het beroepsmatige van de bijenteelt. Een paar voorbeelden.

'In onze moderne economie is het imkeren een uitgestorven beroep.'

'De bijenhouderij is economisch niet interessant.'

'Het vraagt een grote inspanning om als organisatie om te schakelen van een beroepsgerichte organisatie naar een organisatie met een idealistische doelstelling.' (Vraag: beroepsgerichte organisatie?)

'De economische waarde van honing speelt nog steeds een rol.'

'De Overheid is niet meer geïnteresseerd in de bijenhouderij, er is geen enkel economisch belang.'

'Ten aanzien van een economisch verantwoorde bijenteelt hebben de huidige organisaties hun leden nauwelijks iets te bieden' en tenslotte: 'De nieuwe organisatie neemt niet alleen het imkerteknische en economische aspect van het imkeren onder haar hoede, maar ook de natuurwaarde.' Daar wringt volgens mij de schoen.

Bijen, bestuiving, voedselvoorziening

We kunnen de bijenteelt met als speerpunt 'de natuurwaarde' alleen als zodanig presenteren als gelijktijdig wordt aangegeven dat bijenteelt ook betekent het bedrijfsmatig inzetten van volken voor bestuivingsdoeleinden in zowel de open lucht als in tunnels en kassen. Bij de laatste twee activiteiten komen veel bijen om het leven. Triest, maar waar. Het is de tol die moet worden betaald voor een rijke oogst aan vruchten en zaaigoed. Deze noodzakelijke activiteiten moeten niet worden weggemoffeld, ze moeten zonder voorbehoud duidelijk worden genoemd. Voor mijn gevoel gaat de stuurgroep voorbij aan een veel groter belang dat samenhangt met het werk van de miljoenen bijen dan alleen het facet natuurwaarde. Dat belang is onder woorden te brengen als de drie - eenheid:

Bijen, bestuiving, voedselvoorziening

In deze reeks ligt de waarde van alle bijen besloten tot en met de hommels die in het Engels zo kernachtig de naam bumble bees dragen. Maar in deze zin ligt ook besloten de bijdrage die imkers en donateurs leveren door het werk van die bijen mogelijk te maken. Onze vliegende vriendinnen zorgen voor de bestuiving van talloze gewassen en dragen daarmee niet een steentje, maar containers vol bakstenen bij aan de voedselvoorziening van mens en dier. Wereldwijd wel te verstaan. U doet er wat lacherig over, vindt het misschien sterk overdreven? Kijk dan eens om u heen. Buiten hebben vogels misschien nog een paar bessen overgelaten aan cotoneasters of de kamperfoelie en binnen liggen er vast wel een aantal stuks fruit op een schaal. Beide komen niet zomaar aanwaaien! Als we over bijen praten leg dan vooral de nadruk op de voedselvoorziening voor mens en dier. Niet langer zeuren over het ontbreken van overheidssteun voor de bijenteelt. Imkers doppen zelf wel hun boontjes en komen tot sluitende afspraken met tuinders, zaadbedrijven en dergelijke. Een sterk groeiende wereldbevolking zal baat hebben bij de bijenteelt, vooral in de ontwikkelingslanden. Vandaar dat ik zo enthousiast reageerde op het bijenteelt-project in Zimbabwe (Bijen 10(9): 245 (2001)). Onlangs kreeg ik te horen dat er positief was gereageerd op het artikel. Geld voor de afrastering van de boomgaard in aanleg is nu aanwezig en er wordt hard aan gewerkt om het geheel te realiseren. Kleinschalig, inderdaad. Maar het heeft uitstraling en heel belangrijk is dat elke donatie door een overheidsinstantie wordt verdubbeld.

Bijen moeten verkassen

Het probleem op 'Schier' heet opgelost. Dat geldt niet voor de bijen van de vereniging Haarlemmermeer. De voorgeschiedenis. De vereniging zocht een standplaats voor de bijen van de leden. Op voorstel van de gemeente Haarlemmermeer is op een landelijke plek ruimte beschikbaar gesteld voor het inrichten van een bijenpark. Het was weliswaar in strijd met het bestemmingsplan maar de imkervereniging kreeg de toezegging dat dit later zou worden recht gezet.

Inmiddels is het bijenpark omringd door oprukkende nieuwbouw en u begrijpt het al, de bewoners klagen over bijenpoep. Pogingen om het bijenpark alsnog te legaliseren stuitten op veel bezwaar van de omringende bewoners en de gemeente stopte de legalisatieprocedure.

Natuurlijk zijn namens de imkervereniging bezwaarschriften ingediend tegen het stopzetten van de procedure en de zaak sleepte zich voort. De Haarlemse bestuursrechter is het gehakketak zat en heeft beslist dat voor 1 februari 2002 de bijen moeten zijn verdwenen van de huidige locatie. Alleen... een andere plek is nog niet voorhanden. Het inmiddels gebouwde clublokaal is wel legaal. De gemeente Haarlemmermeer is al jaren in gesprek met een grondeigenaar voor een vervangende plek, maar dat heeft tot nu toe geen resultaat opgeleverd.

Foutje

Met Arjen Neve hebben we een man in ons midden die op fenomenale wijze elke bloem op papier voor ons tot leven weet te brengen. Bovendien gaan er inwendig allerlei lampjes flikkeren en belletjes rinkelen als een onverlaat de naam van een plant verhaspelt. Die onverlaat was ik in ons themanummer. Verandert u alstublieft snel de naam van 'het gebakken eiplantje' *Lymnanthus vulgaris* in *Lymnanthus douglassii*. Het is al voorbij middernacht als ik deze bekentenis doe, vandaar nu lekker slapen.

Kristal baken in wespennest?

Hoe bijen hun weg naar huis vinden is nog steeds onderwerp van discussie. Wespen vinden mogelijk de weg naar huis door minikristallen in de cellen van hun nest. Dat melden vier onderzoekers van de Rijksuniversiteit van Groningen en de universiteit van Tel Aviv in Israël.

Zij onderzochten nesten van de oriëntaalse hornaar (*Vespa orientalis*), een wespensoort die voorkomt tussen Turkije en Soedan en drie keer zo groot is als soortgenoten in Nederland. Elke zeshoekige cel van hun nest bleek aan de binnenzijde een ovaal kristal te

bevatten met een diameter van 1/10de millimeter. Analyse wees uit dat de kristallen naar samenstelling verschillen van de rest van het nest. Dat bestaat geheel uit woestijnzand (silicium), terwijl de kristallen ook titaan, ijzer en zuurstof bevatten. De samenstelling van de kristallen komt overeen met het magnetisch mineraal titaanijzer. Deze kristallen zijn echter niet magnetisch.

Hoe wespen zich door de kristallen laten leiden is daarom nog onduidelijk. Wellicht hebben de insecten zelf een magneet aan boord dat op de neutrale kristallen reageert, speculeert dr. Ietje Stokroos van de Afdeling Celbiologie van de Rijksuniversiteit Groningen

Het weer in januari

Over de periode 1971-2000 geldt voor het midden van het land als normaal 52 uren zonneshij, 67 millimeter neerslag en een gemiddelde maximum temperatuur van 5,2°C

Januari maanden

Jaar	Zon	Uren	Neerslag (mm)	Max.temp	°C
1997	zeer zonnig	(81)	zeer droog (6)	zeer koud	(1,6)
1998	zonnig		normaal	zeer zacht	(7,3)
1999	zonnig		nat (83)	zeer zacht	(7,8)
2000	normaal		normaal	zacht	(6,6)
2001	zonnig	(72)	normaal	normaal	

Geraadpleegd

Kristal is baken in wespennest, de Volkskrant 9-6-2001
Bijen IJweg moeten in drie maanden verkassen, Haarlems Dagblad

Meewerken op de Floriade?



Wilt u meer weten over Bee-at-home op de Floriade 2002? Wilt u ons helpen als vrijwilliger? Neem contact op met de werkgroep: de gebroeders Hooijman of via E-mail: info@bee-at-home.nl

Nieuwe serie: Solitaire bijen

In deze jaargang van *Bijen* willen we graag de solitaire bijen in het zonnetje zetten. In een tweemaandelijks reeks van zes artikelen zal Pieter van Breugel aan enkele veel voorkomende soorten aandacht besteden.

Achtereenvolgens beschrijft hij 'leven en werken' van: de gewone sachembij, de rosse metselbij, de reseda-maskerbij, de grote klokjesbij, de tronkenbij en de grote bladsnijder.

Deze namen spreken tot de verbeelding, en terecht. De sachembij en metselbij beginnen al in maart met hun fascinerende gedrag, en de tronkenbij en bladsnijder bijvoorbeeld zijn wel tot in september actief. Bovendien komen de beschreven soorten op veel plaatsen in Nederland voor, dus wens ik u veel plezier met uw observaties!

Astrid Schoots, lid redactie *Bijen*



16

De gewone sachembij *Anthophora plumipes*

De mannen

De mannetjes van de gewone sachembij behoren tot de vroegst vliegende solitaire bijen. Al in maart patrouilleren ze bij zonnig weer in tuinen en parken langs vroege bloeiers als longkruid, paarse dovenetel, aubrietia, helmblom en vroegbloeiende ericasoorten. Ze vliegen steeds dezelfde, met geurstoffen gemarkeerde route, waarbij ze af en toe even stil hangen voor een bloem en zeker achter een vrouwtje als ze er een in de gaten krijgen. Het zijn sterk behaarde en gedrongen bijen met een snelle vlucht, nu en dan enkele seconden snoepend van de bloemen. Ze laten zich veel slechter benaderen dan hommels, waarmee ze wel verward zouden kunnen worden. De haarkleur is grauwbrown tot zwart, met meestal wel wat lichte beharing aan de onderkant. De voorkant van het gezicht (clypeus) is wat gewelfd en valt door zijn lichtgele kleur op tussen de zwarte



ogen. Het meest kenmerkende zijn de verlengde middelste poten. Deze zijn merkwaardig dun en bieden bij het staan nauwelijks steun, daarvoor zijn ze ook te lang. Deze poten zijn aan de achterzijde voorzien van flinke haren, die aan het eerste

voetlid extra lange zwarte kwastjes vormen. Aan deze haren hebben ze ook de naam sachembij te danken, want op een of andere manier hebben ze doen denken aan de franjes van de broek van een indiaans opperhoofd. De functie is niet geheel duidelijk, maar als een mannetje op de rug van een vrouwtje zit steekt hij beide poten omhoog, mogelijk om andere mannen af te weren. De mannetjes slapen soms in holtes, waaronder gaten in nestblokken. Soms slapen ze in groepjes bij elkaar met hun kaken vastgeklemd aan een plant.

De vrouwen

Weken later dan de mannelijke dieren verschijnen ook de vrouwtjes. De beharing is erg variabel van kleur:

van grauwbrown tot vrijwel helemaal zwart, maar steeds zijn aan de achterpoten de verzamelborstels te herkennen aan hun meer roodbruine kleur. Als die verzamelborstels beladen zijn met stuifmeel is duidelijk te zien, dat dit rondom de hele poot zit op de scheen en de metatars (eerste voetlid) en door het tussenzittende gewricht in tweeën wordt gedeeld. Deze bijen hebben buitengewoon lange tongen waaraan haarborstels zitten, waardoor ze in staat zijn zowel diepliggende nectar als stuifmeel uit bloemen te halen. Zo rond de tijd dat de paarse dovenetel bloeit beginnen ze met het maken van nesten. Ze vliegen op vele soorten bloemen waaronder appel en peer, kruipend zenegroen, sleutelbloemen en vooral witte en gevlekte dovenetel. De aanwezigheid van drachtplanten binnen enkele honderden meters van een geschikte nestplaats is levensvoorwaardelijk voor de *Anthophora plumipes*.

Nestbouw

De eisen die de gewone sachembij stelt aan haar nestplaats vormen de voornaamste beperking van hun verspreiding. De bijen zijn in vrijwel het hele land aan te treffen, maar zijn sterk afhankelijk van de aanwezigheid van lemige steilwanden in rivieroever, groeves of holle wegen. Ook kale delen van steile dijken worden wel gebruikt. Oude muren met kalkspecie bieden in steden hier en daar nog goede nestmogelijkheden. Stapelmuurtjes met leem ertussen kunnen ook goed dienst doen. Als de gelegenheid gunstig is, kunnen vele bijen op dezelfde plek hun

holen graven, zodat een steilwand helemaal doorzeefd lijkt met gaten van ongeveer 1 cm doorsnee. De gangen zijn meestal maar enkele centimeters diep (tot maximaal 10) en worden met de kaken gemaakt. Er worden enkele korte zijgangen naar beneden uitgegraven. Daarin worden broedcellen gefabriceerd van bevochtigde leem. Ze worden glad afgewerkt met een wasachtige laag, die uit achterlijfsklieren wordt verkregen. De cellen zijn enigszins langwerpige met wanden van ongeveer 2 mm dik. Aanvankelijk wordt een dikke brij van nectar en pollen onderin aangebracht. Daarop komt een laag die vrijwel helemaal uit nectar bestaat. In deze dunne stroop wordt het ei gelegd, zodat de larve letterlijk in het voedsel zwemt. De dieren verpoppen al snel en overwinteren volwassen in hun cel. Gemeld wordt dat deze sachembijen ook fopnestjes aanleggen om hun broedparasieten af te leiden.

Broedparasieten

Op plaatsen waar veel bijen bij elkaar nestelen kun je de bruine rouwbij *Melecta albifrons* aantreffen. Deze trage koekoeksbij brengt haar dagen door met wachten tot er een goede gelegenheid komt om een ei in het nest van de gewone sachembij te leggen, zonder dat het wordt bemerkt. De larve die hier uitkomt doodt de larve van de sachembij en eet de voedselvoorraad op.

bijen **CURSIEF** noëjd

Rik Oldeven Schotman

Op mijn inmiddels 63-jarig levenstoneel deden zich twee Schotmannen voor. De eerste betrof een luitenant-kolonel over wie onder ons dienstplichtigen (1960) het gevleugelde woord ging: 'Liever een schot in de lucht man, dan de lucht van Schotman'.

De tweede Schotman trok daarom meteen mijn aandacht: Johan W. Schotman, schrijver van Handboek der moderne Bijenteelt, vrij bewerkt naar E.B. Wedmore, 1942, 1e druk, herzien in 1947 en daarna ongewijzigd herdrukt tot in het jaar van mijn uitgave: 1983, 5e druk.

'De bijenbijbel', vertrouwde een oude imker mij toe op de Veenendaalse Zwermmarkt in 1997. Ik stond op het punt er f 75,- voor neer te tellen. 'Laat maar' zei hij, 'je kunt de mijne hebben'. Ik heb hem ook gehad en heb hem nog. Hij had hoofdstuk XIV (Zwermen en zwermverhindering) voorzien van een uitroepeten. Het is inderdaad een opmerkelijk hoofdstuk. In 'Imkers Encyclopedie' las ik later dat deze Johan Schotman (1892 (Hoogeveen) – 1976 (Zwolle)) een opmerkelijke persoonlijkheid was: hij was arts (in China), vertaler, dichter, wijsgeer en imker. Wat ik zeggen wil: lees dat hoofdstuk XIV eens. In ieder geval vanaf paragraaf 1182 t/m paragraaf 1224. Je kunt er vandaag de dag anders over denken, maar zonder deze Schotman zou dat mijns inziens niet mogelijk geweest zijn.

Een wonderlijke waarneming, is u dat ook wel eens overkomen? Heeft u wel eens meegemaakt dat, terwijl u bij de bijen was, u helemaal vergat te ademen omdat u getuige was van buitengewoon fascinerend bijgedrag? Van iets dat wel in de bijenboeken beschreven staat, maar slechts zelden te zien is? U weet zeker dat u nauwkeurig en objectief heeft waargenomen, zonder vooronderstelling of invulling. Toch maakte u iets mee, dat - althans volgens de bijenliteratuur - 'bijen normaal niet horen te doen'. Of maakte u gewoon een pracht van een bijengebeurtenis mee, misschien wat minder spectaculair en uitzonderlijk maar daarom niet minder interessant?

18

De redactie van Bijen roept u op deze ervaring op te schrijven en aan ons toe te sturen. Op deze manier kunnen andere imkers ervan meegenieten, zich er ook nog over verwonderen of erop reageren, bijvoorbeeld met vergelijkbare of andere ervaringen of meningen. De heer Hayo Velthuis (een ervaren imker en voorheen hoofddocent aan de afdeling sociale insecten aan de universiteit van Utrecht) is bereid gevonden commentaar op de stukjes te geven, wanneer dit gewenst is. Zijn bedoeling hierbij is om de waarneming te ondersteunen en om meer imkers te stimuleren hun stukjes op te sturen. Ik ben ervan overtuigd dat er een schat aan verhalen en ervaringen te delen is: ik ben benieuwd! Ik zal de spits afbijten met de volgende wonderlijke ervaring.

Een mooie gebeurtenis

Jaren geleden, op een zoele meiavond, ging ik als kersverse imker een medebeginnende imker helpen met doppen breken. Er was luid en duidelijk in de kast getuterd, er was bovendien al een nazwerm geweest, dus we vonden het tijd om in te grijpen. Omdat we het doppen breken tamelijk onhandig deden en er nog veel doppen onrijp bleken te zijn, besloten we om tijdelijk een goede jonge koningin in een krulspeld te bewaren. Met trillende vingers van spanning en ontzag probeerde ik de koningin voorzichtig in de krulspeld te werken -zoals gezegd, ik was nog kersvers op het imkerspad. Omdat ik het te omzichtig deed, ontsnapte de koningin. In een prachtige cirkelende boog verdween ze hoog in de beginnende avond-schemer. Dat was heel jammer, want ze was een sterk en snel prachtexemplaar.

We zwoegden nog een poos door, sloten tenslotte de

kast, keken nog eens naar de geschepte nazwerm en ruimden de boel wat op.

Op een gegeven moment, voor zover ik me herinner ongeveer een half uur na het ontsnappen van de jonge koningin, stonden we een meter of acht van de kasten nog even naar de avondlucht te kijken. Opeens landde een koningin (dé koningin?) met een flinke vaart op mijn hand; waarschijnlijk was mijn lichte bijenjack een belangrijk oriëntatiepunt geweest bij het uitvliegen, en nu het belangrijkste herkenningsteken, ook al was het meters verder weg.

Ik was diep onder de indruk, dat zij zoveel tijd later, zoveel meters verder nog wel, terugkwam. Maar bovenal was ik onder de indruk dat ik, door de vaart en vaste grip waarmee zij op mijn hand landde, kon voelen hoe sterk een koningin kan zijn en welke kracht in haar schuilt, zéker vergeleken met een werksterbij.



Koningin loopt uit dop. Foto: P. Elshout.

Commentaar van Hayo Velthuis

Oriëntatie

Die oriëntatie van de koningin laat zien hoe geweldig belangrijk die eerste indrukken zijn, die een bij opdoet voor haar oriëntatie. Je ziet het ook wanneer er een rooster is gelegd en erboven het rooster darren zitten. Wanneer je de dekplank opent, zo rond het begin van de middag, wat de normale tijd is om uit te vliegen voor de darren, dan bruisen ze naar buiten, vliegen nog wat aan op die hoek van de kast waar ze van vertrokken en dan zijn ze verdwenen, voor een poosje. Als de kast dan later weer is gesloten, kun je veel darren zien die op dezelfde hoek proberen de kast weer binnen te komen. Ze vliegen aan, maar vlakbij gekomen ontbreekt er iets aan het beeld (de kast is nu immers dicht en ziet er daarom anders uit) met als

gevolg dat ze een stukje wegvliegen, om daarna opnieuw langs het zo bliksemsnel geleerde pad de kast te benaderen en opnieuw te ontdekken dat er iets niet klopt. Waaruit je kunt afleiden, dat een moederrooster heel wat frustraties tot gevolg kan hebben!

Witte doppen

Ik vind dit oriëntatieaspect het interessantst, maar er valt nog een opmerking te maken over de waarnemingen in het stukje. Twee onervaren imkers gaan aan de slag, nadat er een nazwerm is afgekomen. Nou, de voorzwerm was er dan ook al af, of er was een veger gemaakt zonder op de doppen te letten. In het natuurlijke proces van voorbereiden van het zwermen begint het volk met een enkele dop aan te zetten, op de daaropvolgende dagen wat meer, tot er een voldoende aantal van is. Joop Beetsma heeft daar ooit gegevens over verzameld, maar helaas nooit gepubliceerd. Als dan de voorzwerm vertrokken is, vind

je in het volk doppen in verschillende ontwikkelingsstadia. Jij schrijft dat de meeste doppen die jullie braken nog wit waren. Klopt dus. Wanneer er een veger wordt gemaakt en tegelijkertijd alle al aangezette doppen worden verwijderd, dan moet het volk van voren af aan beginnen en worden de nieuwe doppen allemaal tegelijkertijd aangetrokken; maar dan zijn het natuurlijk redcellen, geen zwermcellen. En dan zijn ze, 13 dagen later, in min of meer hetzelfde stadium. Er kan een dag of twee leeftijdsverschil zijn, maar daar houdt het dan mee op.

U kunt uw bijdrage sturen naar Maandblad Bijen, Postbus 90, 6720 AB Bennekom of E-mail: redactie@vbbn.nl.

bijen

FOTO VAN DE MAAND



Foto ingestuurd door Harrie Schoofs uit Heythuysen. De foto is gemaakt in een deelgemeente van Immenstadt, in het zuiden van Duitsland.



Hoe te handelen na een positieve uitslag van het voederkransonderzoek?

Peter Elshout

Voederkransonderzoek heeft ons een aantal perspectieven geboden om een klinische uitbraak van AVB vóór te zijn. Omdat in het verleden de Rijksdienst voor de keuring van Vee en Vlees (RVV) alleen bij het waarnemen van klinische verschijnselen van AVB een actieve medespeler was bij de bestrijding van deze ziekte, werd bij een positieve uitslag van een voederkransonderzoek de bal naar de gedupeerde imker teruggespeeld. Die kreeg alleen het dringende advies alles wat met bijen en bijenproducten in aanraking was geweest te ontsmetten. Gewoonlijk wist de imker zich dan geen raad wat met deze informatie te doen en liet hij/zij de nog niet klinisch zieke volken aan hun lot over. Als dan in het vroege voorjaar de volken dood waren, kreeg de imker bij de RVV geen gehoor. Onder constante druk van zijn collega imkers, worden uiteindelijk de volken opgeruimd. Waar de betreffende imker de besmette raten en kasten laat weet niemand. Als hij de liefde voor de bijenteelt boven zijn financieel verlies stelt, zal al het besmette materiaal in rook opgaan. Is zijn oordeel anders, dan is het in het minst ongunstige geval zeer waarschijnlijk dat er ergens t.g.v. dit besmet materiaal een nieuwe uitbraak van AVB te verwachten is. Bovenstaande is geen verzinsel maar een praktijkvoorbeeld dat zich een jaar (april 2000 tot april 2001) heeft voortgesleept. Zolang de imker de zwakste schakel is in de gezondheidszorg voor bijen en hij/zij ook niet de middelen en de kennis heeft adequaat op te treden, is de bestrijding van deze aangifteplichtige ziekte een geval van dweilen met de kraan open.



Een bijenvolk met ernstige besmetting door de imker aan zijn lot overgelaten. Foto's P. Elshout

Gelukkig is er nu door de sector een goed plan van aanpak opgesteld in samenspraak met de RVV en ID-Lelystad. Dat plan zal nu met de overheid (Ministerie van LNV) worden besproken, waarbij met name de meebetalings aan de maatregelen een heikel punt is, alsmede een eventuele registratieplicht om in geval van een uitbraak snel te kunnen handelen. Dat plan voorziet in de wens om ook volken te ruimen die ernstig besmet blijken met sporen van de ziekteverwekker. Dit omdat dergelijke volken potentieel een groot gevaar vormen voor de omgeving. Als dat plan werkelijkheid wordt, dan komt de RVV ook ingeval van een ernstige sporenbesmetting en blijft de imker zitten met de vraag; "Wat te doen met licht besmette volken?"

Hoe te handelen bij een lichte besmetting van het voederkransmonster?

Als een gering aantal vuilbroedsporen in een mengmonster worden waargenomen, houdt dat in dat één of meer volken van de stand contact hebben gehad met een besmet volk en de honing uit het zieke, verzwakte volk, of zelfs al dode volk, hebben geroofd. In dit geval is het raadzaam de imkers van alle bijenstanden in de omgeving te informeren en hun op de risico's te wijzen. De bron zal gevonden moeten worden om verdere besmetting te voorkomen. Overigens dient de gedupeerde imker ook bij zich zelf te rade te gaan met de vraag of hij niet zelf de besmetting heeft binnen gesleept door de aankoop van een besmet/ziek volk of besmette materialen. Bij een lichte besmetting met AVB-sporen in het voederkransmonster is er geen gevaar voor een klinische uitbraak, mits deze volken sterk zijn en er voldoende dracht is. Als de oorspronkelijke besmettingsbron kan worden opgespoord en verwijderd, zullen sterke volken alle sporen uit het volk verwijderen en weer gezond worden. Een goede dracht is uiterst belangrijk omdat hierdoor de poetsdrift wordt gestimuleerd. Daarnaast zal door het binnenkomen van de dracht een verdunning van de sporen optreden. De ziektekiemen worden als het ware in beheersbare hoeveelheden weggespoeld. Om verdere ontwikkeling van de besmetting of uitbreken van de ziekte te voorkomen zal de imker de volgende adviezen moeten opvolgen. Bij de eerstvolgende honingogst dienen alle ramen met honing te worden geoogst. Met deze



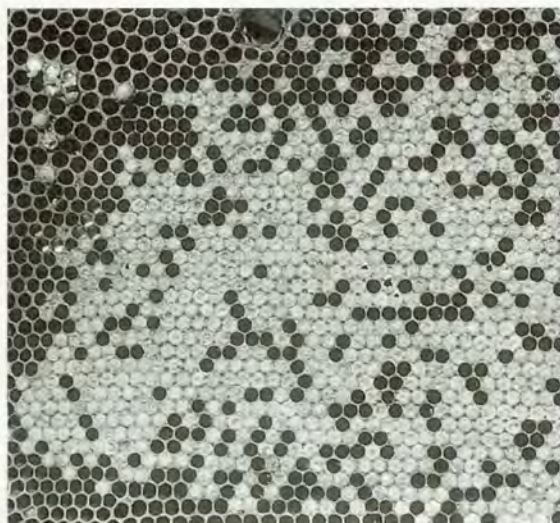
Het nemen van een voederkransmonster.

honingoogst worden veel vuilbroedsporen uit de volken genomen. Zorg dat minstens 50% van het ratenbestand vernieuwd wordt. Hierbij worden wederom veel sporen met de oude ramen uit de volken genomen. Smelt alle voorraadramen en leeggeslingerde raten. Hiermee wordt voorkomen dat bij teruggaaf van de raten, de volken wederom met vuilbroedsporen besmet worden. De uit deze raten gewonnen was is alleen nog geschikt voor de fabricage van kaarsen. Laat deze besmette was niet in het circuit van de fabricage van kunstraat terechtkomen. Blijf altijd alert op veranderingen van het broed, een klinische uitbraak blijft mogelijk als de omstandigheden tegenzitten. Prikkel daarom in drachtarme perioden de volken met kleine hoeveelheden (1/4 l per dag) suikerwater 1:1 om de poetsdrift te stimuleren. Er moet in dit geval geen gebrek

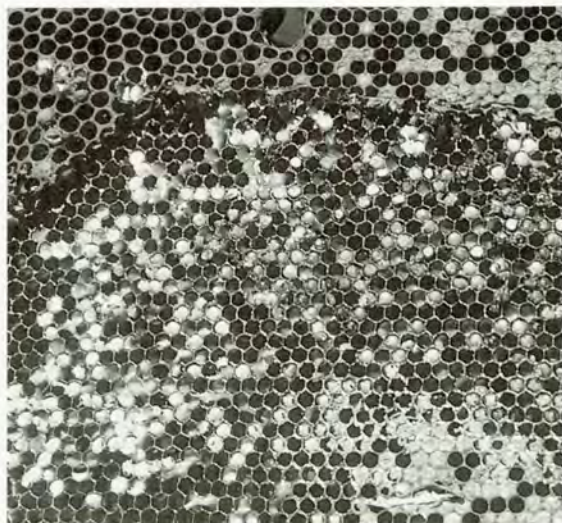
aan stuifmeel zijn om het kweken van kortlevende bijen te voorkomen. Bij een forse dracht zoals koolzaad en fruit, vindt er een ware sporenverdunding plaats waardoor de ziektekiemen nog maar weinig gevaar kunnen. Het reizen met deze lichtbesmette, sterke volken naar massadrachten is raadzaam, omdat dat genezend is. Voorkom te allen tijde roverij. Roverij is immers een van de oorzaken van de verspreiding van bijenziektes.

Prijskaartje

De overheid heeft al laten weten dat de sector dient mee te betalen aan de bestrijding van AVB. Als dat niet gebeurt, trekt de overheid zich terug en mag de imkerij het zelf opknappen. Bovendien zal de overheid dan geen gezondheidsverklaringen meer uitschrijven bij grensoverschrijdend verkeer met bijen, conform de EU-regeling. Dat is geen aantrekkelijk scenario. Dat brengt ons al gauw in de situatie dat stamping out geen optie meer is. Dan zullen we genoodzaakt zijn zelf zieke en zwaar besmette volken te ruimen en lastige ontsmettingsmaatregelen te nemen. En bovendien zullen we zelf de gebieds-screening ter hand moeten nemen. Dan zijn we nog slechter af dan nu de imkers in Duitsland. Ook daar gaan steeds meer Bundesländer over tot het door de imkers laten meebetalen aan de bestrijdingsmaatregelen. Ook daar heeft men sedert kort een meldingsplicht (zeg maar een registratie) voor imkers. We zullen ons als imkers moeten realiseren dat aan alles een prijskaartje hangt.



Ogenschijnlijk goed ogend gesloten broed. Deze twee foto's zijn afkomstig van het Duitse instituut in Celle.



Hetzelfde broednest maar dan gekopt met een kartelmes. Vele dode, verkleurde dode larven in de cellen laten zien hoe ernstig dit niet klinisch zieke volk er in werkelijkheid aan toe is.



Wijziging van de naam

Vanaf dit nieuwe jaar is de naam van deze rubriek (Nieuws van de Ambrosiushoeve) veranderd in Nieuws van PPO bijen. Dit als gevolg van het samengaan van de Ambrosiushoeve met de andere proefstations in het plantaardig praktijkonderzoek (PPO). Om dit te onderstrepen is besloten om de namen van alle proefstations aan te passen. De naam Ambrosiushoeve wordt daardoor in publicaties niet meer gebruikt en vervangen door PPO bijen. PPO is weer een onderdeel van al het landbouwkundig onderzoek in Nederland waarin zowel het universitair, het wetenschappelijk en het praktijkonderzoek zijn samengebundeld in Wageningen Universiteit en Research (WUR). Het doel van deze verandering is een nauwere samenwerking waardoor de efficiëntie van het onderzoek verbeterd wordt.

Het onderzoek zal in de komende jaren meer projectmatig worden aangepakt waarbij heldere afspraken gemaakt worden met de financiers van het onderzoek. Door deze rubriek zult u op de hoogte gehouden worden van ons onderzoek.

Onderzoeksprogramma PPO bijen 2002

In 2002 zal aan de volgende projecten worden gewerkt:

1. Duurzame geïntegreerde Varroabestrijding.
2. Stufmeelvervangingsmiddelen voor bijen.
3. Gebruik van bijen als vector van antagonistische om gebruik gewasbeschermingsmiddelen te beperken.
4. Honingonderzoek
5. Toxiciteitstudies voor bijen en hommels
6. Bestuiving in de natuur.
7. Diagnose bijenziekten.
8. Invloed bijen op allergie voor paprikastufmeel.

Suikerdeeg geschikt voor voeding bijen

Suiker wordt aan de bijenvolken voornamelijk aangeboden als vloeibare suikeroplossing. De bijen kunnen, in de zomerperiode bij voldoende hoge temperaturen, hiervan in korte tijd vele kilo's opnemen, opslaan en verzegelen in de raten. Bijen zijn echter ook in staat om gekristalliseerde suikers te verwerken van gekristalliseerde honing uit de raten. Hierbij halen ze eerst de nog vloeibare suikers tussen de kristallen vandaan, waarna ze de kristallen met hun speeksel bewerken tot opneembare suikers. Een deel van deze suikerkristallen gaat echter ook verloren omdat het de bijen veel energie kost om deze suikerkristallen te verwerken.

Door het voeren met een suikeroplossing worden de bijen sterk geactiveerd. Omdat deze opgeloste suiker snel door de bijen verwerkt wordt, neemt hun activiteit ook weer snel af. Door regelmatig kleine hoeveelheden opgeloste suiker te voeren (drijfvoeren) kan de activiteit van de bijen gedurende langere tijd gestimuleerd worden. Onderzoek heeft uitgewezen dat drijfvoeren in de zomer geen positief effect heeft op de omvang van het bijenvolk in vergelijking met in korte tijd grote hoeveelheden suiker voeren.

De laatste jaren is ook suikerdeeg verkrijgbaar als voedsel voor bijenvolken. Suikerdeeg nemen de bijen geleidelijk op waardoor ze gedurende langere tijd actief zijn.

Als eind juli begonnen wordt met het aanbieden van het suikerdeeg, kan het ook gebruikt worden voor het inwinteren. De bijen hebben dan voldoende tijd om het suikerdeeg te verwerken en een voldoende grote wintervoorraad aan te leggen. Voordeel van deze manier van inwinteren is dat de bijen gedurende langere tijd worden geactiveerd. Indien het inwinteren in korte tijd moet gebeuren is suikeroplossing beter geschikt omdat het veel sneller door de bijen kan worden verwerkt.

Ook voor kleine volkjes (koninginneteelt) is suikerdeeg een geschikt voedsel. Met suikerdeeg beschikken ze altijd over een voedselvoorraad. Tijdens drachtloze perioden kunnen bijenvolken die over te weinig voer beschikken eenvoudig met suikerdeeg worden bijgevoerd.

Suikerdeeg is ook uitermate geschikt voor voeding van bijenvolken, die worden gebruikt voor de bestuiving in kassen. Zonder suikervoeding neemt de activiteit van de bijenvolken in de kassen geleidelijk af. Door het aanbieden van suiker wordt met name de koningin gestimuleerd tot een hogere productie van eitjes. Hierdoor worden de bijen gestimuleerd om stufmeel in de kas te verzamelen voor de voeding van de jonge larven. De bijenvolken zijn daardoor actiever en kunnen gedurende een langere tijd beter bestuivingwerk verrichten. Suikerdeeg is hiervoor geschikt omdat het geleidelijk door de bijen wordt opgenomen. De in de handel beschikbare verpakkingen van 2,5 kg zijn gemakkelijk te gebruiken door ze op de raten te leggen. Door de verpakking voor het grootste deel te laten zitten wordt voorkomen dat het suikerdeeg uitdroogt waardoor het voor de bijen moeilijker wordt om de suiker te verwerken.

Suikerdeeg is in afgesloten verpakking gedurende zeer lange tijd houdbaar.

Vanuit de stuurgroep 'Bedrijfsraad 2000'

Piet van Schaik; secretaris

De uitgestelde jaarvergaderingen 2001 hebben plaatsgevonden. De leden van de Bond van Imkers van de LLTB, ZLTO en de leden van de VBBN hebben zich uitgesproken om verder te gaan met het serieus onderzoeken van de mogelijkheden tot een gefuseerde imkersbond. Voor de leden van de ANI is een gefuseerde bond nog een station te ver (een afgevaardigde van het hoofdbestuur woont wel de vergaderingen van de stuurgroep bij). De leden van de ABTB hebben voornamelijk besloten niet verder mee te denken in het fusietraject.

Op de vergadering van 9 oktober was als gast aanwezig dhr. J. Zevenbergen (o.a. oud-voorzitter van de Nederlandse Fruittelers Organisatie). Hij is bereid gevonden om voorlopig als onafhankelijk 'duwer' voor het samenwerkingsproces te fungeren.

Zijn eerste werk is een gesprek aangaan met het hoofdbestuur van elke imkersorganisatie.

Hij wil op deze manier te weten komen wat er leeft binnen de verschillende bonden t.a.v. een samengaan. Aan de hand van zijn bevindingen wil hij komen tot een model voor een samenwerkingsorganisatie.

Tevens wil hij proberen daar een route en een tijdsplan voor uit te zetten.

Die gesprekken worden in december afgerond.

In januari zal de stuurgroep weer bijeenkomen. Dhr. Zevenbergen zal dan verslag doen van zijn bevindingen. Tevens zal hij aangeven of hij definitief 'duwer' voor het samengaan wil worden.

Of dat ook betekent, dat hij voorzitter wordt van de stuurgroep, zal dan tevens bekend worden.

De functie van voorzitter is door het vertrek van Dick Vunderink vacant.

Dick heeft, in het teken van zijn naderende afscheid als voorzitter van de VBBN, besloten om binnen de stuurgroep nu reeds plaats te maken voor z'n opvolger Jos Plaizier.

De stuurgroep hoopt dat dhr. Zevenbergen in januari zal besluiten om onafhankelijk voorzitter van deze stuurgroep te worden. In de praktijk blijkt het moeilijk te zijn om met twee petten op te zitten. Dick heeft hier, mede door z'n enthousiasme voor de nieuwe imkerbond, wel eens last van gehad als voorzitter van de stuurgroep en van de VBBN. Door z'n gedrevenheid werd hem wel eens verweten te hard te lopen. Dit neemt niet weg dat er mede door zijn stimulerende werk nog steeds serieus wordt gedacht over en hard gewerkt wordt aan een nieuwe vorm van samenwerking.

Dick, hiervoor veel dank!!!

Tevens is de secretaris van de stuurgroep, ondergetekende, nu geen vertegenwoordiger meer voor een imkersorganisatie. Zo staan voorzitter en secretaris boven de partijen. Wellicht neemt dit bij sommige imkers de angst voor overvleugeling door een van de organisaties weg. Laten we dit van ganser harte hopen!!

We houden u op de hoogte.



Duitse reclamesluitzegels, begin 20^{ste} eeuw



Bij gepraat (3)

Eric Blankert

Wanneer u dit leest is het nieuwe imkerjaar 2002 reeds begonnen. Vele voorbereidingen worden weer getroffen. Mede namens de overige bestuursleden van de ABTB wens ik een ieder een goed imkerjaar met verbreding of verdieping van de kennis der bijen en een goede samenwerking op vele fronten toe.

Samen met onze leden dienen we een actieve vereniging te zijn die samenwerking met andere afdelingen en/of

24

— Onze eerste activiteit is de studiedag op zaterdag 9 februari 2002, welke ook voor niet-leden toegankelijk is. De kosten voor deze dag inclusief eenvoudige lunch zijn vastgesteld op €7,50.

Opgave deelname bij het secretariaat: De Hagen 25, 7091 VJ Dinxperlo; tel. 0315-652156 of per e-mail: abtbhoofdbestuur@hotmail.com.

De bijeenkomst wordt gehouden in het Koningin Beatrixcentrum te Wehl aan de Kon. Wilhelminastraat 14 (tel. 0314-681793)

Programma

10.30: opening door de voorzitter Imkersbond ABTB
10.40-11.25: lezing door L.M. Opsteeg over koninginnen-teelt

11.30-11.40: koffiepauze

11.40-12.25: lezing door F.P. Bohlmeijer over honing en aanverwante artikelen

12.30-13.15: lunchpauze

13.15-14.00: lezing door drs. J.P. van Praagh over

1) genetica bij bijen en de gevolgen met betrekking tot vruchtbaarheid;

2) promazia: over Amerikaanse bijen die zijn geïmporteerd in Rusland en hun ontwikkeling daar.

14.00-14.15: pauze

14.15-15.30: forum met sluiting.

Onze Jaarvergadering zal op 2 maart 2002 worden gehouden in Raalte. Hieromtrent ontvangt u evenals over ons voornemen om op zaterdag 25 mei gezamenlijk naar de Floriade te reizen nog nader bericht.

De afdelingen wordt verzocht hun jaarprogramma - voor zover bekend - op te sturen naar het secretariaat. We kunnen dan een jaarkalender maken en aan de afdelingen toezenden zodat deze hiermede rekening kunnen houden dan wel ideeën kunnen opdoen bij de invulling van het programma.



Regionale Honingkeuring

Groep Zuid-Holland 20 oktober 2001
Engbert Folles, secretaris Hollands Midden

De organiserende vereniging was VBBN subvereniging Hollands Midden in Gouda.

Er was een aantrekkelijk programma opgesteld. 's Morgens innam van de te keuren producten, die varieerden van vloeibare honing, kristaliserende, gekristaliseerde tot cremehoning. 27 inzenders van verschillende verenigingen hadden hun beste beentje voorgezet en mooie honingproducten aangeboden. Een achttal keurmeesters was ingezet.

Grote waardering ging uit naar het pollenonderzoek van Sonja Rensink. De honing van alle deelnemers is hierop beoordeeld.

Tijdens de keuring hield Chr. Smeekens zijn voordracht over nieuwe resultaten uit het onderzoek naar de bestrijding van de varroamijt. Na de lunch, met of zonder honingpannenkoeken, werd er een bezoek gebracht aan het museum 'De stoeterij' van Ton van Duin. De rijtoer onder een uitbundige herfstzon bleek een belevenis van formaat.

Intussen waren de uitslagen van de regionale honingkeuring bekend.

Winnaars waren met 100 punten de Man(01) en Groenendijk(02B); 99 punten

waren voor v.d. Heijde(01), Niemeijer(3A), Verburg(02A) en Vreedendaal(02A).

Volgend jaar wordt de regionale honingkeuring van Groep Zuid-Holland gehouden op 12 oktober 2002.

Inbinden maandblad Bijen

U leest op dit moment het eerste nummer van 'Bijen, Maandblad voor imkers' van dit jaar.

Een manier om uw maandblad mooi te houden is om deze te laten inbinden.

De VBBN biedt alle lezers, evenals vorig jaar, de mogelijkheid om jaargangen van het maandblad Bijen in te laten binden.

De ingebonden jaargangen krijgen een donkergroene harde kft met goudkleurige opdruk op de rug.

U heeft de mogelijkheid om per jaargang in te laten binden € 13,49 (f29,75) of per twee jaargangen € 15,76 (f34,75).

Wilt u ervoor zorgen dat uw jaargang(en) vóór 1 april 2002 door ons ontvangen is (zijn)? U kunt deze sturen aan:

Secretariaat VBBN, t.a.v. Marga Canters, Grintweg 273, 6704 AP Wageningen, afgeven mag ook.



Werkdag bij de afdeling Rijsbergen/Zundert

Aat Rietveld

De afdeling Rijsbergen/Zundert van de bijenhoudersbond ZLTO houdt op enkele zondagen in het jaar een werkdag. Ik bezocht er enkele van.

Op het erf van één van de leden waren een flink aantal van de leden druk bezig met het schoonmaken van hun raampjes, het smelten van hun was en het gieten van kunstraat.

Ik wil U een impressie van deze zeer geslaagde activiteit niet onthouden omdat het iets zegt over de samenwerking binnen de afdeling, de collegialiteit die hiermee bevordert wordt en de zorg voor de kwaliteit van het materiaal die navolging verdient.

Wat let ons om dergelijke activiteiten te organiseren en zo elkaar te ondersteunen en te stimuleren. Als de bijen in winterrust zijn, hoeft dat niet ook voor de bijenhouders te gelden. Wassmelten en gieten van kunstraat is voor veel imkers inmiddels een gebruikelijke activiteit geworden. Het smelten van de was kost energie en het aanschaffen van een waspers kost geld. Voor een individuele imker niet efficiënt. Voor een groep imkers is de aanschaf van een waspers het overwegen meer dan waard. Maar dan het schoonmaken van de raampjes! Moeizaam gekrab met messen zonder een echt goed resultaat. De vereniging Rijsbergen/Zundert pakt dit anders en groots aan.

Nadat de raampjes in een heet waterbad van de was waren ontdaan, werden ze geelood. Men dompelde de raampjes in een bad kaliloog in een oplossing van 5%.

Johan van Opstal, onze gastheer, gaf het recept. Vul een roestvrij stalen vat met water en voeg kaliloog toe, zodat een oplossing van 5% ontstaat. Voeg, afhankelijk van de hoeveelheid water, een portie groene zeep toe. Dit brengt de chemische reactie op gang. Het geheel wordt verwarmd. Hoe warmer de oplossing des te beter de werking. Men had een stalen klem vervaardigd waarin ongeveer 10 ramen konden worden geklemd. Dit geheel werd in het bad ondergedompeld waarna de raampjes in een bad met water en azijn werden gedaan om het loog te neutraliseren.

Afspoelen met water en drogen waren de laatste stappen in deze procedure. Resultaat: prachtige schone ramen. Bij erg vuile ramen moest soms nog wat worden nageborsteld. Een heel gedoe maar uiterst effectief. Dit kan alleen maar als je over een flinke werkruimte beschikt. Er zijn immers minstens 2 baden nodig. Het afspoelen kan met de tuinslang gebeuren. Een bad met hemelwater is echter het meest aan te bevelen. Alleen bij het schoonmaken van grote hoeveelheden is deze werkwijze efficiënt. Als je daarnaast ook nog was smelt en kunstraat giet, is ook daar ruimte voor nodig. Maar ook is uiterst voorzichtigheid geboden. Werken met rubber handschoenen en een

veiligheidsbril is aan te raden.

Over het resultaat was ik zeer enthousiast. Maar nu rees de vraag wat er met de baden afval moest gebeuren. De schrik sloeg me om het hart. Gewoon weg laten lopen in het riool? Ik besloot voor alle zekerheid maar eens de bevoegde instanties te bellen. Het Hoogheemraadschap had geen enkel probleem met het lozen in het riool omdat zij een dergelijke oplossing onmogelijk in het door hen te reinigen water zouden kunnen terugvinden. Maar wat zegt de plaatselijke lozingsverordening? Immers, het loog kan toch het rioleringsysteem aantasten. Ook bij hen geen bezwaar. Wel kreeg ik het advies om niet in één keer de gehele hoeveelheid te lozen maar dit te verspreiden over een aantal dagen. Het riool zou op geen enkele manier aangetast kunnen worden. Als voor de zekerheid aan het afvalwater azijn wordt toegevoegd om het loog te neutraliseren, is er al helemaal geen bezwaar. Met deze adviezen in het achterhoofd kan men nu met een gerust hart het besluit nemen om met een aantal imkers een dergelijke activiteit op te zetten. Alle voor- en nadelen kunnen worden afgewogen. Eén ding is duidelijk, de raampjes waren als nieuw en het was een zeer plezierige ontmoeting met deze Rijsbergse en Zundertse imkers. Met dank aan Johan van Opstal.

Verslag Studiedag ZLTO 10 november 2001

Aat Rietveld

De studiedag wordt elk jaar door een groter aantal imkers bezocht. Op 10 november begaven 247 imkers zich naar het schoolgebouw van de agrarische school Helicon te Boxtel. Ruim 40 medewerkers verzorgden daar de jaarlijkse studiedag.

Het thema was dit jaar 'De Imker vertelt'. Zoals het thema al aangeeft ging het dus over verschillende bedrijfsmethoden die middels lezingen van ervaren imkers aan de orde kwamen.

Om 10 uur opende dagvoorzitter Jo Janssen de dag en heette ieder hartelijk welkom. In zijn welkomstwoord legde hij uit waarom voor het thema gekozen is.

Inmiddels hadden de imkers die hun producten wilden laten keuren deze ingeleverd. Hier bleek al dat imkers uit het gehele land deze studiedag bezochten.

Naast de honing, de mede en de was werd er ook weer een korfvlechtkeuring gehouden. Voorzitter van de keuringscommissie was de deskundige korfvlechter de heer Toon Brekelmans.

Honing-, was- en medekeuring werden uitgevoerd onder voorzitterschap van Pierre Sanders. Bij de keuringen werden de landelijke richtlijnen gehanteerd. Naast de lezingen en de keuringen was er het gebruikelijke parallelprogramma.

De activiteiten werden hoofdzakelijk door dames bezocht. Er werden van 'heksenbezems' prachtige vogels gemaakt die een plaatsje in de tuin meer dan waard zijn. Daarnaast werden van kunstraat en andere materialen bloemen gemaakt. Ook hier waren kunstwerken het resultaat. De workshops ontbraken ook dit jaar niet: zoeken op internet of werken met de Bijen cd-rom op de door de

school beschikbaar gestelde computers. De vriendenclub liet ons de resultaten van hun timmerwerk zien, onder andere bevruchtungskastjes in diverse uitvoeringen. Het paringsstation Kreverhille gaf in zijn voortreffelijk ingerichte stand informatie over hun werkzaamheden. Daar in die uithoek van Nederland is een prestatie weggezet die meer dan indrukwekkend is. Op een handige manier is gebruik gemaakt van zowel Nederlandse als Belgische subsidiebronnen met als resultaat een professioneel bevruchtungsstation.

Voor het eerst waren zusterorganisaties aanwezig. Het ging om de IVN en de KMTP 'Groei en Bloei'. Zij symboliseren de noodzaak van samenwerking. We zijn allemaal, ieder vanuit de eigen invalshoek, actief in en met de natuur.

Verder was de redactie van het maandblad Bijen aanwezig om suggesties en opmerkingen in ontvangst te nemen.

In twee lokalen was een markt waar imkers hun boeken en snuisterijen aanboden en boekhandel 'De Stokroos'

26

een uitgebreide verzameling boeken te koop aanbood. Imkersartikelen konden worden gekocht bij de goed gevulde stand van DEVA uit Tilburg.

De lokalen waar de 4 lezingen werden gehouden waren overvol. In de studiedagmap stond de inhoud van de lezingen kort aangegeven.

De heer H. Daems behandelde de **Rensonmethode** en vond daarvoor een gewillig oor. Voor veel imkers gaf deze lezing stof tot nadenken.

De **geïntegreerde koninginnenteelt** werd behandeld door de heer C. Dewindt, één van de personen achter bevruchtungsstation Kreverhille. Op de vraag 'Welk ras kiezen en waarom?' kwam hij uit op carnica's, het ras waarmee men in Kreverhille werkt. Hij onderbouwde deze keuze in zijn lezing.

Over het **Doppenproject** is in het blad Bijen al veel gepubliceerd. De heer F. Rutten gaf een overzicht en deed verslag van de resultaten van de afgelopen jaren. De



keurmeester Toon Brekelmans keurt vlechtwerk. Foto: Frans Janssen.

studiedagmap bevat een uitstekend artikel over dit project. De heer H. Joosen uit Teteringen staat bekend als een imker van grote klasse die werkt met de **Aalstermethode** aangevuld met zijn jarenlange ervaring. Hij gaf veel uitleg over allerhande aanpassingen zowel in methode als in materiaal dat hij in de loop der jaren heeft ontwikkeld.

Tijdens de lunch met brood en heerlijke erwtensoep werden lootjes verkocht voor de loterij aan het eind van de dag. Prachtige prijzen zijn beschikbaar gesteld door diverse leveranciers en door de leden van de KMTP. Aan het einde van de dag was de uitslag van de keuringen. Pierre Sanders deelde de diverse certificaten uit en gaf als samenvatting dat de kwaliteit van de ingeleverde producten zeer hoog was. Keuringen met een wedstrijdelement hebben dus wel degelijk invloed op de kwaliteit van het werk van de imkers.

Toon Brekelmans deelde de certificaten uit voor het vlechtwerk. Hij sprak de wens uit dat het keuren van vlechtwerk, dat jaren niet op de studiedag is gebeurd, nu weer een nieuwe impuls heeft gekregen en jaarlijks herhaald zal worden.

Jo Janssen sprak in zijn slotwoord de heer Bert Opsteeg toe. Bert verlaat de studiedagcommissie na ongeveer 25 jaar. Hij werd beloond met bloemen en een envelop met inhoud. Bert zal hier als enthousiast imker en 'boekenfanaat' wel raad mee weten.

Er is een opvolger gevonden in de persoon van Rob Verkooijen die zichzelf voorstelde.

In zijn dankwoord memoreerde Bert Opsteeg dat de studiedag een voortvloeiende was van de imkersdag die meer de gezelligheid als kenmerk had. De imkersdag werd door steeds minder mensen bezocht zodat naar een nieuwe formule werd gezocht. Op 10 november 2001 werd weer eens aangetoond dat deze 'nieuwe' formule succesvol is.

Jo Janssen bedankte alle aanwezigen en in het bijzonder de mensen die een bijdrage aan het programma hebben geleverd maar ook de vrijwilligers die voor de lunch en andere technische ondersteuning hebben gezorgd.

Speciaal gaat de dank uit naar de leiding van de school Helicon en zijn conciërge de heer Van Roessel die alle organisatorische problemen die ontstonden vlekkeloos heeft opgelost.

Na deze slotwoorden vond de verloting plaats waardoor een aantal bezoekers behalve met veel nieuwe kennis ook nog met iets tastbaars naar huis gingen.

Uw verslaggever rest niets anders dan de complimenten uit te spreken aan het adres van de commissie die namens het bestuur van de Bond van de Bijenhouders van de ZLTO deze meer dan voortreffelijke dag heeft georganiseerd. We zien uit naar het thema van volgend jaar.

Honingkeuring Cranendonck een internationaal evenement

Henk Vermeulen

Zondag 14 oktober was het dan weer zover. Voor de zevende maal organiseerde de Imkervereniging 't Wilgenroosje uit Cranendonck haar jaarlijkse honingkeuring.



Deze honingkeuring is de laatste jaren uitgegroeid tot een internationaal evenement. Zowel verenigingen uit de regio Zuidoost-Brabant alsmede onze Belgische imkervrienden namen aan de keuring deel.

Op zaterdagavond 13 oktober werden door de verenigingen Wilgenroosje, Deurne, Leende, Hamont-Achel en Houthalen-Helchteren tezamen 51 series van drie potten honing ingeleverd.

De vereniging Asten was niet aanwezig vanwege de recente uitbraak van Amerikaans vuilbroed in hun werkgebied.

Op zondagmorgen werden de honingkeurmeesters Jo Feijen, Pierre Sanders en Jan Lommers voor de zware taak gesteld om dit grote honingaanbod anoniem te beoordelen. Toeschouwers werden niet toegelaten bij de keuring in het clubgebouw van 't Wilgenroosje, dit om de keurmeesters in alle rust hun taak te laten uitvoeren.

Een terechte opmerking was dat de inzendingen qua hoeveelheid zich zeker konden meten met de inzendingen op de studiedag van de ZLTO in Bostel. Dus handschoentjes aan en keuren.

Ondanks het grote aanbod werd er toch heel erg kritisch naar de inzendingen gekeken en schroomden de keurmeesters niet met elkaar discussies aan te gaan.

Over één ding waren ze het unaniem eens, de inzendingen waren zeer goed verzorgd en van een hoge kwaliteit. Vijf inzendingen behaalden 100 punten en bijna tien inzendingen waren goed voor 99 punten.

Vanaf 14.00 uur mochten we een groot aantal van de inzenders begroeten in ons clublokaal voor de prijsuitreiking. Ook kregen de aanwezigen een korte uitleg over het keuren van honing en was er voldoende gelegenheid om vragen te stellen aan de keurmeesters. Daarna was er tijd voor een gezellig samenzijn onder het genot van een drankje.

Uiteraard werden er vele ervaringen uitgewisseld over onze gezamenlijke hobby.

Al bij al kunnen we als vereniging weer terugzien op een geslaagde keuring die ons (h)eerlijk product honing zeker ten goede komt.

Verslag Algemene Vergadering

(gehouden op 6 oktober 2001)

M.J. van Iersel

Openingstoepspraak Voorzitter J. Beekman heette alle genodigden en aanwezigen welkom op deze vergadering.

In zijn openingswoord gaf de voorzitter aan dat het bestuurlijk een lastig jaar geweest was met de hoorzittingen over een nieuwe organisatie als een pluspunt en de gebeurtenissen rond 'de honingzemerij' als dieptepunt.

Notulen Algemene Vergadering 1 april 2000 De notulen werden zonder wijzigingen goedgekeurd.

Mededelingen - De premie voor de verzekering van bijenvolken is vastgesteld op € 0,50 per volk.

- De conflictueuze situatie die tussen de gemeente Schiermonnikoog en het Carnicatelstation was ontstaan lijkt tot een oplossing te komen. De procedures om de nodige vergunningen te krijgen voor een verplaatsing van het teeltstation zijn gestart.

- Voor belangstellenden heeft de secretaris beschikbaar: Rapport de Goey over het belang van bestuiving door bijen, gegevens over uitbreiding vervoersverbod te Asten, reglement voor jurering vlechtwerk, bijenkrant en het nieuwe PR-boekje.

Jaarverslag 2000 Het jaarverslag werd door de vergadering goedgekeurd zonder vragen of opmerkingen.

Jaarrekening en balans 2000 De overgang naar een andere accountant verliep niet geheel vlekkeloos. Er waren enige fouten in het financiële verslag gekomen. Deze zijn inmiddels hersteld.

Uit naam van de kascontrolecommissie (verenigingen Middelbeers, Milheeze, St. Michielsgestel) gaf de heer Van Gils een toelichting op de controle. Hij merkte op dat alle financiële mutaties van het fonds voormalige honingzemerij verspreid in de boekhouding waren opgenomen. Het betreft hier het fonds dat gevormd is door de drie zuidelijke bonden om alle inkomsten en uitgaven te doen die te maken hebben met de financiële afwikkeling rond de voormalige honingzemerij. Het bestuur zegde toe hiervan een duidelijk overzicht te maken. De kascontrolecommissie heeft alle bescheiden in orde bevonden en de vergadering verleende de penningmeester decharge. De nieuwe kascontrolecommissie bestaat uit de verenigingen Milheeze, St. Michielsgestel en Liempde.

Begroting 2002 De begroting is vastgesteld conform het voorstel van het bestuur. Het contributievoorstel in euro's, alsmede de afdracht aan de Ambrosiushoeve werd overeenkomstig het bestuursvoorstel aangenomen. Voor gewone leden euro 18,50, voor jeugdleden euro 11,50 met euro 4,54 als afdracht. Het is verheugend vast te stellen dat voor het eerst sinds lange tijd het ledental iets is gestegen.

Bestuursverkiezing Geen der bestuursleden was aftredend. Toch maakte de voorzitter van deze gelegenheid gebruik de leden te verzoeken uit te zien naar mogelijke kandidaten voor een functie in het hoofdbestuur.

Ontwikkelingen rond de voormalige honingzemerij De voorzitter gaf een volledig chronologisch overzicht van alle verwickelingen rond Honeypack Holding (voormalige honingzemerij Het Zuiden) vanaf 4 januari 1999. De gebeurtenissen werden vooral gekenmerkt door het niet nakomen van beloften en afspraken en het niet verlenen van medewerking door de directeur van Honeypack. Dit alles leidde tot een aanvraag voor surséance van betaling op 21 november 2000 en het opzeggen van de managementovereenkomst met de heer C. de Vries. De chaotische situatie die toen werd aangetroffen ten gevolge

van een volledig mismanagement, noodzaakte het aanvragen van het faillissement op 22 november 2000. Het beleid werd toen overgenomen door een curator. Een van de resultaten daarvan is dat de firma van De Traay uit Lelystad het bedrijf heeft overgenomen.

Wegens contractuele verplichtingen kon de directeur niet in een eerder stadium worden ontslagen. De drie zuidelijke bonden zijn blij dat f1.100.000,- die bij de verkoop overeengekomen waren, door hen ontvangen zijn.

Bibliotheek Het hoofdbestuur stelde de vergadering voor haar toestemming te geven om de bibliotheek op te heffen. De vereniging Liempde ijverde ervoor de bibliotheek als historisch erfgoed te behouden en bood daarbij aan deze taak op zich te nemen.

Er ontstond een uitgebreide discussie waarbij als belangrijkste punten naar voren kwamen:

- Er moet duidelijkheid zijn of je een uitleen- of documentatiebibliotheek wilt zijn.

- Er moet duidelijkheid komen over de toekomstige continuïteit.

- Er is geen duidelijkheid over de feitelijke manier waarop de bibliotheek in de toekomst wordt beheerd.

- Er is geen duidelijkheid over wat er verstaan moet worden onder het begrip 'historisch erfgoed'.

De discussie had als gevolg dat het bestuursvoorstel werd teruggenomen en dat er een commissie werd ingesteld die al deze aspecten nog eens gaat bestuderen zodat er op een volgende vergadering een goed besluit kan worden genomen.

Voortgangsrapportage verenigings- c.q. kringvoorstellen Voortgangsrapportage werkgroep Bedrijfsraad 2000 naar een landelijke organisatie. Er zijn drie werkgroepen aan het werk geweest: werkgroep organisatie, -financiën, -doelstellingen. Dat heeft nog niet geleid tot een concreet voorstel dat aan de leden kan worden voorgelegd. Momenteel is de heer J. Zevenbergen, oud-voorzitter Nederlandse Fruitteelt Organisatie aangezocht als extern begeleider. Hij voert nu gesprekken met de afzonderlijke besturen om te bezien of er goede mogelijkheden is om het ingewikkelde proces van het vormen van een nieuwe organisatie tot een goed einde te brengen. Als dat naar zijn oordeel mogelijk is, zal dat leiden tot een afgewogen voorstel waarop de leden uiteindelijk beslissen om al dan niet tot de vorming van een nieuwe organisatie over te gaan.

In de discussie hierover werd het geven van meer bevoegdheden aan de Bedrijfsraad naar voren gebracht omdat er nu twee organisaties niet meedoen in het eenwordingsproces.

Met het bestuursstandpunt om verder deel te nemen in het overleg wordt door de vergadering ingestemd.

Rondvraag In de rondvraag werd aandacht besteed aan het gebruik van mierenzuur als varroabestrijdingsmiddel, de bedrijfswedstrijd en AVB.

De heer D. Vunderink deelde mee dat dit de laatste keer was dat hij als VBBN voorzitter bij deze vergadering aanwezig kon zijn. Hij maakte van de gelegenheid gebruik om erop te wijzen dat het optuigen van de Bedrijfsraad wel mooi klinkt maar betekent dat de leden macht uit handen geven. De leden hebben alleen indirecte invloed op de gang van zaken in de Bedrijfsraad.

Op donderdag 1 november 2001 overleed geheel onverwachts ons gewaardeerde lid

CEES DOPPENBERG

Hij was een actief imker en meer dan 25 jaar lid van onze vereniging. Vanaf 1986 tot zijn overlijden was hij bestuurslid/penningmeester. Zowel voor het 25-jarig lidmaatschap als de tien jaar penningmeester werd hij onderscheiden. Zijn bijen betekenden heel veel in z'n leven en wij verliezen in hem een zeer geïnteresseerd imker. Hij nam altijd deel aan onze verenigingsactiviteiten en vervulde een centrale rol binnen de vereniging.

Wij wensen zijn vrouw, dochter, schoonzoon en verdere familie sterkte toe met dit verlies.

Bestuur en leden
VBBN subvereniging Putten

Op 11 november overleed op de leeftijd van bijna 76 jaar onze imkervriend

KLAAS KOSTER

Klaas is van 1977 tot 1994 voorzitter van onze subvereniging geweest. Bij zijn terugtreden werd hij benoemd tot erevoorzitter. Klaas heeft zich bijzonder ingezet voor het tot bloei brengen van onze vereniging, wat zich o.a. heeft gemanifesteerd in een grote toename van het ledental van onze afdeling. Klaas is daarnaast gedurende vele jaren opgetreden als honingkeurmeester. Wij zullen de inspirerende wijze waarop hij zich inzette voor de bijenteelt, niet alleen binnen onze vereniging maar ook daarbuiten, niet vergeten en zijn nagedachtenis in hoge ere houden.

Zijn vrouw, kinderen en kleinkinderen wensen wij veel sterkte bij het dragen van dit grote verlies.

Bestuur en leden
VBBN subvereniging Ruinen