

Uitgegeven door de Imkersbonden van de ABTB en de LLTB, de Bond van Bijenhouders van de NCB, en de VBBN

2/9
september
1993

bijen

MAANDBLAD VOOR IMKERS



bijen

Maandblad voor imkers ISSN 0926-3357
Jaargang 2, nummer 9, september 1993

Uitgegeven door de Imkersbonden van de Aartsdiocesane Boeren- en Tuindersbond (ABTB) en van de Limburgse Land- en Tuinbouwbond (LLTB), de Bond van Bijenhouders van de Noordbrabantse Christelijke Boerenbond (NCB) en de Vereniging tot Bevordering der Bijenteelt in Nederland (VBBN)

Hoofredacteur J. Beetsma

Redactie M.L. Boerjan, F.P. Bohlmeijer, A. M. Kuypers en J.M.F. Vleeming-van de Sande

Vaste medewerkers W. Bohlmeijer-Mans, N. de Jong, J. de Groot, H. van der Kammen, J. Mous, A. Neve, K. Zoet.

Redactiesecretaris M.J.E.M. Canters

Postbus 198, 6720 AD Bennekom

Telefoon 08370-22422

Telefax 08370-24180

Financiële administratie

Spoorlaan 350, 5038 CC Tilburg

Telefoon 013-378582

Bankrelatie RABO-bank Tilburg,

rekeningnummer 18.52.12.077, ten name van 'Bijen'.

Postbanknummer van de bank 1088813

Bijen verschijnt 11 keer per jaar omstreeks de eerste van de maand, de juli- en augustusnummers worden gecombineerd. Proefnummer op aanvraag.

Oplage 10.000

Advertentietarieven Op aanvraag bij de redactiesecretaris.

Advertenties in de rubriek 'Vraag en aanbod':

f 15,00 per 20 woorden, elk extra woord f 0,50

Betaling bij opgave.

Alle in **Bijen** gepubliceerde meningen en inzichten blijven voor rekening van de auteurs.

De redactie houdt zich het recht voor de bijdragen in te korten of te redigeren.

Overname van artikelen en illustraties alleen met toestemming van de redactie en dan met bronvermelding.

Kopij, opgave en betaling van advertenties moeten uiterlijk zes weken voor de maand van plaatsing aan de redactiesecretaris worden ingestuurd. Tekst bij voorkeur op een diskette insturen. Zo mogelijk met foto's of dia's.

Vormgeving en opmaak Jelle de Gruyter, Wageningen

Digitale verwerking Reproka b.v., Amersfoort

Druk Drukkerij Modern b.v., Bennekom

Bij de voorpagina: Auberginebloemen zijn aantrekkelijk voor honingbijen (foto J. van den Eijnde)

Van de redactie

Het belang van de bijen voor de bestuiving van Aubergine blijkt uit het hoofdartikel van Jan van den Eijnde. Jan Mous licht in deze en volgende bijdragen een tipje van de sluier op, waardoor wij er achter komen hoe je volken met 120 000 bijen kunt krijgen waarvan je tot 150 kg honing per jaar kunt oogsten. Jan de Groot beschrijft in zijn beginnersrubriek een handige manier om de raampjes schoon te maken. Ab Kuypers levert zijn eerste bijdrage in de rubriek: regionale activiteiten. Deze keer komt de NCB-Studiedag voor het voetlicht.

Enkele lezers hebben een opmerking gemaakt over het plaatsen van een samenvatting in het Engels bij het hoofdartikel. Voor de lezer in Nederland lijkt dit wat overdreven. De reden waarom we deze samenvatting plaatsen is dat wij ruilabonnementen met imkerstijdschriften en abonnees in het buitenland hebben. Door de Engelse samenvatting wordt van tijd tot tijd om verdere inlichtingen gevraagd.

Joop Beetsma

Inhoud

Bestuiving aubergine	J. van den Eijnde	227
Even bijpraten	Jan Mous	229
Voor beginnende imkers	Jan de Groot	230
Insektenbestuiving: Tomaat	Christ Smeekens	231
Bijenplant in beeld: Lavendel	Arjen Neve	232
Regioactiviteiten: Studiedag NCB	Ab Kuypers	234
Van imker tot imker	Ko Zoet	236
Snippers	Wilma Bohlmeijer-Mans	238
Boekbespreking	Frans Janssen	239
Officiële mededeling: vervoersverbod		240
Korte berichten		
Open dag Bijenhuis 16 oktober		241
Nationale Honingkeuring		241
PR voor bijenteelt in Beilen		242
Stelling in proefschrift		242
Cursussen bijenteelt		242
Verenigingsnieuws		
Bedrijfsraad		243
Imkersbond ABTB		244
Imkersbond LLTB		245
Bijenhouders NCB		246
VBBN		247
Landbouwschap		250
Familieberichten		250
Kalender		252
Vraag en aanbod		253
Adressen		253

De bestuiving van aubergine door insekten

J. van den Eijnde

Tot en met 1991 is voor de vruchtzetting bij de teelt van aubergine (*Solanum melongena* L.) onder glas steeds gebruik gemaakt van groeistoffen. Men was de overtuiging toegedaan dat zaden in een aubergine door de consument niet werden gewaardeerd. Het CBT (Centraal Bureau van de Tuinbouwveilingen in Nederland) hanteerde de richtlijn dat aubergines voor de veiling zonder pit moesten worden aangeleverd. De bloemen werden wekelijks bespoten met de groeistof chloorfenoxiazijnzuur (Tomatone) om een parthenocarpe vruchtzetting te induceren. In de herfst van 1991 is door het CBT onderzoek verricht naar de smaakwaardering van bestoven en met groeistof behandelde aubergines met als conclusie dat de consument geen smaakverschillen onderscheidt tussen bestoven aubergines en met groeistof behandelde vruchten. Wat de kwaliteit betrof was er dus geen belemmering meer om insekten te gebruiken voor de bestuiving in plaats van bespuiting met groeistoffen. De vraag was toen of m.b.v. insekten een even grote productie kan worden verkregen als voorheen met groeistoffen en of er verschil is tussen hommels en honingbijen voor wat betreft de bestuiving van aubergine. De bedoeling van het onderzoek was om bij een stookteelt van aubergine na te gaan of:

1. honingbijen en aardhommels geschikt zijn voor de bestuiving; 2. er verschil is tussen honingbijen en hommels als bestuivers; 3. de insektenbestuiving het gehele seizoen te gebruiken is, en of het extra spuiten met groeistof de productie nog kan verbeteren.

De proef vond plaats op een bedrijf in Asten. De aubergines werden geteeld in steenwol. Het bedrijf had twee gescheiden kassen van elk één ha groot. Het ras was Lunar van Rijk Zwaan. Plantdichtheid: 1,6 planten per m². De eerste bloei was rond Kerst 1991.

Proefopzet

Periode 1 (week 1-11). In één kas werden op 6 januari 1992 de honingbijen geplaatst en in de andere kas de hommels. Zowel de hommels als de bijenvolken waren afkomstig van de Ambrosiushoeve. Daarom werd, zowel voor de honingbijen als voor de hommels gekozen voor het aantal van vijf volken per hectare. In beide kassen zijn twaalf veldjes van elk tien planten

uitgezet, bij zes veldjes werden de bloemen alleen bestoven door insekten, bij de zes andere veldjes werden de bloemen ook nog wekelijks bespoten met groeistof. Om een eventueel direct nadelig effect van Tomatone voor de bestuivende insekten vast te stellen is op de Ambrosiushoeve een giftigheidstest uitgevoerd voor honingbijen en hommels. Tomatone bleek niet giftig te zijn voor honingbijen en hommels. Minstens één keer per week werd het bloembezoek geteld. Daarnaast werden al snel na het begin van de proef, per vijf minuten, de aantallen honingbijen en hommels genoteerd die met stuifmeel de volken binnengingen.

Er is op een vaste dag van de week geoogst. Het aantal geoogste vruchten per veldje is geteld en elke aubergine is gewogen.

Periode 2 (week 11-39). De bijenvolken en de hommelsvolken werden op 12 maart 1992 (week 11) verwisseld. In de kas waar tot dan toe de bijen hadden gestaan kwamen nu de hommels en de bijen gingen naar de kas waar tot dan toe de hommels stonden. Het aantal hommelsvolken is verhoogd van vijf per hectare naar gemiddeld tien hommelsvolken per hectare, omdat het bloembezoek erg weinig was. Het aantal bijenvolken is op vijf per hectare gehandhaafd.

Resultaten

Periode 1. Bij het verplaatsen van de honingbijen en hommels in week 11 zijn die bloemen gemerkt die juist waren uitgebloeid. In periode 1 werden de aubergines onder deze merktekens geoogst. In de kas met honingbijen is er géén verschil tussen de totale opbrengst per week tot en met week 15 bij alléén bestuiving door bijen (4,6 kg/m²) en bij bestuiving door bijen plus een wekelijkse groeistofbespuiting van de bloemen (4,8 kg/m²).

In de kas met hommels is de productie tot en met week 15 bij de veldjes die alléén door hommels worden bestoven (3,8 kg/m²) lager dan bij de veldjes die wekelijks extra met groeistof werden bespoten (4,5 kg/m²). Blijkbaar is de bestuiving onvoldoende, in deze periode van het jaar, met vijf hommelsvolken per ha.

Bloembezoek. Na een wat trage start zijn de bijen de bloemen goed gaan bezoeken. De bijenvolken zijn rechtstreeks van de winterstand in de kas geplaatst.

De volken hadden op dat moment geen broed. Pas wanneer er open broed in de volken is, ontstaat de drang stuifmeel te verzamelen. Honingbijen bezoeken op twee verschillende manieren de bloemen:

1. een honingbij landt op een bloem en gaat met haar borststuk onder de openingen van de meeldraden hangen, door nu te trillen wordt stuifmeel uit de bloem getrild en opgevangen op het borststuk en wordt dan verder verzameld in de korfjes aan de achterpoten.

2. een honingbij landt op een bloem en probeert met haar kaken en haar tong het stuifmeel uit een meeldraad te halen. Door haar tong en kop te poetsen wordt het stuifmeel verder verzameld tot klompjes.

Op de bloemen van de aubergine kan alleen stuifmeel worden verzameld. De bijenvolken zijn vanaf maart continue gevoerd met suikerdeeg (Apifonda). Het voeren stimuleert de koningin tot het leggen van eieren en de aanwezigheid van open broed heeft een positief effect op het verzamelen van stuifmeel.

Activiteit. Een goede indruk van de activiteit van een bijenvolk wordt verkregen door te kijken naar het aantal bijen dat met stuifmeel naar de kast terugkeert. Honingbijen komen voortdurend in grote aantallen met stuifmeel terug naar de kast. Stuifmeelkorrels van één plantesoort hebben een specifieke uiterlijke vorm. Met een microscoop is vastgesteld dat het stuifmeelklompjes en het stuifmeel in de raat inderdaad auberginestuifmeel was. De hommelveolken zijn gekweekt in klimaatkamers en hadden bij plaatsing een volledig broednest met eitjes, larven en poppen. De vraag naar stuifmeel bestond en de volwassen hommels startten direct met het bloembezoek. Hommelveolken hebben in vergelijking met bijenvolken weinig individuen. Een hommenvolk heeft hooguit enkele honderden werksters, een bijenvolk enkele tienduizenden. Het is moeilijk om hommels op de bloemen te vinden. Deze periode zijn wel regelmatig hommelwerksters op de bloemen gezien, maar nooit meer dan twee hommels in een rij. Er zijn nooit mannetjeshommels op de bloemen gesignaleerd.

De manier waarop hommels de auberginebloemen bezoeken komt sterk overeen met die van honingbijen.

Periode 2. Gemiddeld stonden in afwijking van de eerste periode in de kas met hommels, steeds minstens tien volken per ha opgesteld. Vanaf week 25 hebben echter meer honingbijen dan hommels de bloemen in deze kas bezocht. Er is voor de 2e periode dus wel sprake van insektenbestuiving en niet van alleen bestuiving door hommels. Auberginebloemen zijn blijkbaar zo attractief voor honingbijen in deze periode van het jaar, dat ze vanuit de naastgelegen kas via de luchtramen het stuifmeel komen

verzamelen. De totale oogst (week 16-44) van de veldjes waarbij de bloemen alléén zijn bestoven door insekten (hommels en bijen) is hoger (29,1 kg/m²) dan die van de veldjes waarbij de bloemen wekelijks extra met groeistof zijn bespoten (26,0 kg/m²).

De produktie van de veldjes (week 16-44) in de kas waarvan de bloemen alléén door de bijen zijn bevlogen (25,8 kg/m²) is niet verschillend van de produktie van de veldjes waarbij de bloemen ook wekelijks bespoten zijn met groeistof (25,2 kg/m²).

Bloembezoek. Het bleef ook in deze periode een zeldzaamheid om tijdens de wekelijkse tellingen een hommels op een auberginebloem aan te treffen. In totaal is bij elf hommelveolkjes bij terugkomst op de Ambrosiushoeve van het opgeslagen stuifmeel de herkomst microscopisch nagegaan. Het stuifmeel bleek slechts voor de helft afkomstig van de auberginebloemen. Ook het stuifmeel van de afzonderlijke klompjes varieert wat betreft de herkomst. Er zijn hommels die uitsluitend op de aubergine vliegen, maar ongeveer de helft verzamelt stuifmeel tijdens de uitvlucht op meerdere plantensoorten buiten de kas. De honingbijen bezochten de bloemen tot het einde van het seizoen regelmatig. Gemiddeld keerden bij de bijenkasten twintig bijen per vijf minuten met stuifmeel aan de poten terug. In monsters van opgeslagen stuifmeel uit de raten zat alleen maar auberginestuifmeel.

Conclusie

In twee kassen is de bestuiving van aubergine van januari tot en met september verzorgd door honingbijen en hommels. Vijf bijenvolken per hectare bleken gedurende deze periode voor de bestuiving te kunnen zorgen; een wekelijkse extra bespuiting met groeistof (chlorofenoxiazijnzuur) had geen produktieverhoging tot gevolg. Vijf hommelveolken was onvoldoende voor de bestuiving van één hectare aubergine. Auberginebloemen zijn voor honingbijen zo aantrekkelijk dat de bloemen in een kas, waar geen bijenvolken stonden, toch door bijen uit een naastgelegen kas bezocht werden. Bij een goede bestuiving door insekten geeft een wekelijkse bespuiting met groeistoffen geen extra opbrengst in vergelijking met alléén insektenbestuiving.

Honingopbrengst

Als we zo eens horen wat de gemiddelde opbrengst aan honing is van een bijenvolk, dan horen we meestal iets van ± 15 kilo per jaar en dan zijn de meeste imkers wel tevreden en vinden ze het een goed bijenjaar. Er wordt dan meestal geïmkerd met twee broedkamers van Spaarkastformaat plus soms een honingkamer. Dit is natuurlijk geen rendabel bijen houden. Maar wel de gemiddelde opbrengst met de Aalster-methode die hier veel opgang heeft gemaakt. Het kan echter veel beter, opbrengsten van meer dan 150 kilo is geen onmogelijkheid. Dit lijkt voor velen fantasie, maar deze opbrengsten zijn door mij waargenomen bij imkers die echt anders durfden te imkeren dan de traditionele manier. Ze werken

met grote kasten en besteedde er wat meer zorg aan voor wat betreft de

gezondheid en de sterkte van hun volken. Om te beginnen werkten ze met grotere ramen, meestal

Dadant 450 x 295

mm buitenwerks en dan

13-raams kasten. Dit is dan de

broedruimte. Daar bovenop kwamen

dan vier tot vijf honingkamers 450 x 140 mm buitenwerkse raammaat en ook 13 ramen per honingkamer.

Meestal wordt er dan een uitgebouwde honingkamer onder de broedkamer geplaatst en steeds gezorgd dat er voldoende voer aanwezig is. Dit alles is natuurlijk

geen garantie om dergelijke hoge opbrengsten te krijgen, er komt nog wel wat meer bij kijken. Men

werkte om te beginnen met F1 Buckfast van prima afstamming. Vlijtig, zeer zachtvaardig en zwermtraag.

Men zorgde dat vanaf juli tot oktober zeker geen

voergebrek is. Hierbij geldt dat er ook voldoende stuifmeel aanwezig moet zijn. Inwinteren werd gedaan

begin september, zoals ze het altijd al gewoon waren. Op tijd begonnen met moerenteelt. Begin mei of iets

eerder. Dan voldoende moeren telen van prima kwaliteit. Dus geen moeren van redcellen, hiermee lukt het beslist niet. Deze moeren worden na minstens één maand aan de leg te zijn ingevoerd in de produktievolken. Er worden dubbel zoveel moeren gekweekt als men nodig had, dit om er de beste uit te kunnen selecteren, mooi groot, rustig doorlegend op de raat, ook bij nazien van de volken waarin ze geteeld worden, goed gesloten broednest en als ze wat langer in het teeltvolk blijven kan men ook al controleren op zachtvaardigheid. Deze manier van koninginnteelt bepaalt mede de goede resultaten van de produktievolken. Met de grote broedruimte

en de perfect geteelde moeren worden volkssterkten bereikt van 80 tot 100dm²

broed en

dit gedurende lange tijd.

Men

krijgt dan

volken van

meer dan

120.000

bijen. Hiervan

zijn 60.000

bijen of meer gelijk

haalbij. Men kan zich

amper voorstellen wat zo'n

leger aan haalbijen in één dag kan

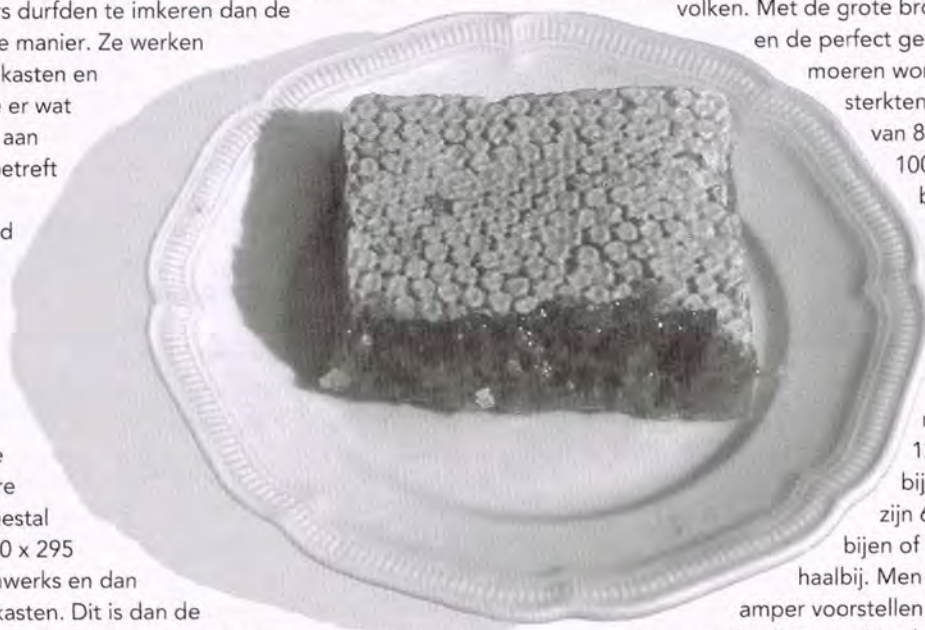
binnen halen.

Indien de imker maar zorgt dat er een goed drachtgebied is. In het voorjaar, als de volken goed door de winter zijn gekomen, is de beste dracht de wilg.

Ik heb dit voorjaar drie Dadant-honingskamers vol met wilgehoning gezien. Daarna naar het fruit en daar ook weer een volle honingkamer. Een nadeel hadden deze volken wel: ze waren met twee sterke kerels bijna nog niet te tillen. Maar dat is van minder belang denk ik.

Broeder Adam heeft eens gezegd: een imker die zijn kasten alleen kan tillen moet maar geen bijen houden.

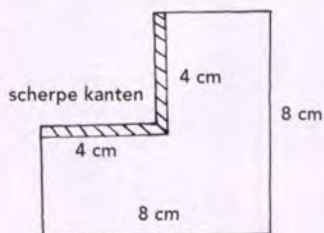
Hoe men imkert met dergelijke volken, daar kom ik de volgende keer op terug.



Het sorteren van ons ratenbestand

Een geschikt moment voor het sorteren van ons ratenbestand is direct na het slingeren of bij de voorjaarsinspectie, wanneer niet alle raten in de kast door bijen bezet zijn. We keuren alle raten af, die meer dan 10% darreraat bevatten, ernstig beschadigd zijn of te oud zijn geworden. Dit laatste is het moeilijkste criterium, want het gaat vaak om mooie regelmatige werkster-raat, waar we juist heel zuinig op moeten zijn. Als ik zo'n raat tegen het licht houd en er schijnt geen licht meer door, dan is dat voor mij het teken, dat de raat opgeruimd moet worden. Met een stevig mes wordt de oude raat uit het raampje gesneden of het raampje wordt plat op een werktafel gelegd en met een breed, aangescherpt plamuurmes wordt de raat eruit gedrukt. Voor het schoonschrapen van de oude raampjes wordt een stevig niet te scherp mes gebruikt. Ik heb de zaak eens omgekeerd en het mes in de bankschroef vastgezet, dan kon ik met twee handen het raampje hanteren. Het beviel me zo goed, dat ik in plaats van het mes een hoekvormig stalen plaatje met twee

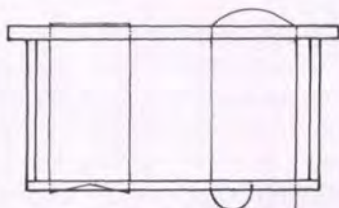
230



scherpe kanten ben gaan gebruiken (figuur 1). Door eerst de binnen- en daarna de buitenkanten van het raam onder handen te nemen, worden door de hoekvorm van het plaatje ook de zijkanten schoon. We maken alleen raampjes schoon, die nog de moeite waard zijn, wat stabiliteit en maatvoering betreft, 10 x 21 mm latdikte en breedte. Ook raampjes met de ouderwetse zaagsnede in de bovenlat ruimen we op.

Het bedraden van de raampjes

Vervolgens worden de gaatjes op de juiste plaats geboord. Wanneer we in de boven- en onderlat op 2 en 12 cm afstand vanaf de zijlatten gaatjes boren kunnen we het raampje vertikaal met vier draden bESPANNEN. Voor de snelste methode slaan we in de zijkant van de onderlat een spijkertje in het midden tussen het eerste en tweede gaatje en vervolgens tussen het derde en vierde gaatje (figuur 2).



De draden worden aan de spijkertjes vastgezet en zo strak gespannen, dat de latjes net niet doorbuigen. We gebruiken natuurlijk origineel raampjesdraad van roestvrij staal; het is sterk en wordt niet aangetast bij gebruik van ijsazijn.

Soorten kunstraat

Er zijn twee soorten kunstraat verkrijgbaar: gegoten en gewalst. Ze hebben beide voor- en nadelen. Gewalste kunstraat trekt niet krom, maar is erg broos. Beneden kamertemperatuur is het niet te bewerken, dus van te voren opwarmen. Gegoten kunstraat kan kromtrekken, als het niet snel genoeg wordt uitgebouwd. Daarom laten we de kunstraat niet precies aansluiten op de latten. Een paar mm speling bij de onderlat is nodig.

Het insmelten van de kunstraat

Er zijn twee manieren om kunstraat aan de draden vast te zetten: met het spoorwielletje of met een beltransformator. Als hulpmiddel gebruikt men een 2 cm dik houten plankje, waar het raampje precies omheen past. Op een vlakke tafel leggen we eerst het plankje, daarop een vel kunstraat en daar weer op het bESPANNEN raampje. Voor het vastsmelten van de draad door middel van zwakstroom is een beltransformator van het zwaardere type geschikt. Aan de kant van de lage spanning worden extra dikke draden gebruikt. Net als boven beschreven wordt het bESPANNEN raampje op de kunstraat gelegd die op het plankje ligt. De bovenlat van het raampje moet goed aansluiten op de kunstraat. Met de stroomdraden wordt contact gemaakt met de draad door de boven- en onderkant van het raampje en dan wordt op het juiste moment de stroom onderbroken, om te voorkomen dat de draad niet door het kunstraat heen smelt. Tijdens het verwarmen (niet te heet) van de draad even op de boven- en onderlat drukken. Beide methoden zijn even goed. Het is gewoon een kwestie van voorkeur van de imker.

Tomaat

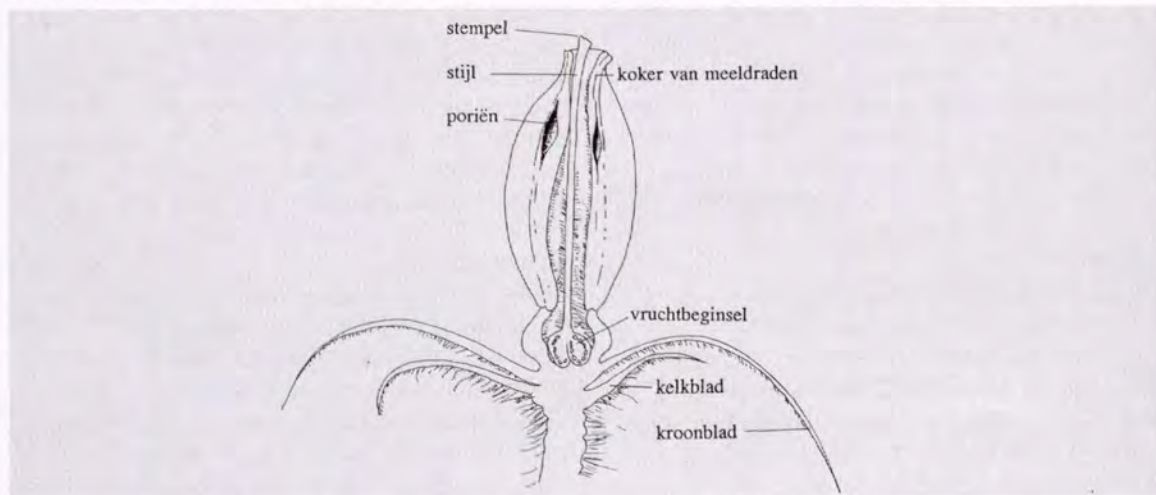
In Nederland worden tomaten bijna uitsluitend onder glas op steenwol geteeld. Het teeltareaal is nu ongeveer 1300 ha en neemt de laatste jaren geleidelijk af. Bij iedere plant staat een druppelaar waarmee water en meststoffen worden toegediend. De bestrijding van ziekten en plagen gaat grotendeels met natuurlijke vijanden: biologische bestrijding. De meeste tomaten worden in november/december in de kassen uitgezet. De teelt gaat door tot oktober van het volgende jaar. De bloeiperiode is van januari tot en met september. Als de planten het dak van de kas hebben bereikt laat men de planten met het touw zakken. Gedurende het teeltseizoen kunnen de planten wel twaalf tot vijftien meter lang worden. Naast de ronde tomaat worden tegenwoordig ook vleestomaten, cherrytomaten en tussentypen geteeld.

Bloembouw

Afhankelijk van het type tomaat bezitten de bloemtrossen vier tot ongeveer vijftientig hangende bloemen. Het aantal kelk- en kroonbladen varieert tussen vijf en tien maar is meestal zes, waarbij de

bloem leidt tot een goede vruchtzetting. Het stuifmeel komt echter niet vanzelf op de stamper terecht. Door schudden van de bloempjes komt het stuifmeel uit het kokertje los en dwarrelt op de stempel van de stamper. Gunstig is het wanneer de stijl tussen de meeldraden verborgen blijft. Steekt de stijl buiten het kokertje van de meeldraden, dan komt het stuifmeel moeilijk op de stempel. Voor een goede bestuiving moet de temperatuur minimaal 20°C zijn. Beneden deze temperatuur komt het stuifmeel nauwelijks los. Bij een buitenteelt worden door de wind de tomatenbloemen voldoende bewogen om het stuifmeel over te brengen.

Onder glas is de invloed van wind veel geringer en is hulp nodig voor het verkrijgen van een goede bestuiving. Tot 1990 werd dit handmatig gedaan met trilapparaten waarmee ieder bloemetje 2 à 3 keer per week bewerkt moest worden. Dit betekende ongeveer 40 uur arbeid per week per ha tomaat. Sedert enkele jaren gebruiken nagenoeg alle tomatentelers hommels voor bestuiving. Het belangrijkste voordeel van hommels is dat ze het gehele jaar de tomatenbloemen



kroonbladen helder geel zijn. De meeldraden vormen een kokertje waarbinnen de stamper staat. De bloemen leveren geen nectar. Omdat tomatenbloemen ook weinig stuifmeel produceren zijn ze niet aantrekkelijk voor bestuivende insecten.

Bestuiving

De tomaat is een zelfbestuiver; stuifmeel van dezelfde

blijven bevliegen. Bijen stoppen met het bezoeken van tomatenbloemen als ze buiten de kas bloemen vinden die meer nectar en stuifmeel leveren dan tomatenbloemen. Een tweede belangrijk voordeel van bestuiving door hommels is de bruinverkleuring van de stuifmeelkokertjes na hommelse bezoeken. Hierdoor kan de kweker de bestuivingsactiviteit van de hommels goed controleren.

Gewone lavendel (*Lavándula angustifolia* Mill.)

Je vraagt je soms af waaraan sommige planten hun grote bekendheid hebben te danken. Bij lavendel is dat wel duidelijk: aan de geur, reden waarom de plant in Frankrijk in cultuur is gebracht om daar lavendelolie uit te winnen voor de parfumerie. Gewone lavendel is een lid van de lipbloemfamilie (*Labiátae*). Vele soorten van deze familie hebben klierharen en klieren met vluchtige oliën, die de planten een sterke maar aangename geur geven. Vele soorten zijn bij uitstek geschikte bijenplanten.

232 In de voortreffelijke flora van onze zuiderburen, die de lange naam draagt 'Flora van België, het Groothertogdom Luxemburg, Noord-Frankrijk en de aangrenzende gebieden', zijn de bijenplanten als 'Honingplant' aangeduid. Voor imkers met interesse voor bijenplanten is de flora een onmisbaar bezit. Volgens deze flora is de helft van de daarin genoemde soorten behorende tot de lipbloemfamilie 'Honingplant'. Daarmee zouden jaargangen van deze rubriek gevuld kunnen worden.

Uit het Middellandse Zeegebied

Het geslacht lavendel (*Lavándula*) telt ongeveer 28 soorten, die hun oorspronkelijke verspreidingsgebieden hebben liggen rond de Middellandse Zee met uitlopers tot in Arabië en India. Aangenomen wordt wel dat de naam lavandula is afgeleid van het Latijnse (lavere = wassen), hetgeen vermoedelijk verband houdt met het gebruik van de plant vroeger.

Tuinplant

De gewone lavendel, die hier te lande veel voor de beplanting van tuinen wordt toegepast, is van oorsprong afkomstig uit Zuid-Europa. Hij groeit daar op droge zonnige plaatsen, waar de grond kalkrijk is. Wie de plant in zijn tuin goed wil laten gedijen moet voor een plekje in de volle zon zorgen. Gewone lavendel is een halfstruik van ongeveer een halve meter hoog. De plant is wintergroen en aan de onderzijde sterk vertakt. De dicht bebladerde twijgen staan verticaal. De bladen zijn lang en smal; ze hebben een donkergroene kleur.

Violette bloemen

De bloemen staan in bijschermen van meestal drie tot vijf bloemen, die samen aan het einde van een lange vierkante stengel een schijnaar vormen. Aan de voet

van de bijschermen staan schutbladen, die voor de soort de karakteristieke ruitvorm hebben. De bloemkelk is buisvormig en heeft een getande rand. Eén van de tandjes is veel groter en sluit de bloemknop aan de bovenzijde af. Ook de bloemkroon is buisvormig. De rand bestaat uit twee lippen, waarvan de bovenste twee lobben heeft en de onderste uit drie lobben is gevormd. De bloemkroon heeft een prachtige diep violette kleur.

Duidelijk herkenbare stuifmeelkorrels

Er zijn vier meeldraden die in de bloemkroon zijn ingeplant, twee aan de voor- en twee aan de achterzijde. Die aan de voorkant zijn langer. De stuifmeelkorrels zijn duidelijk te herkennen. Ze zijn ovaal van vorm en hebben zes langwerpige kiemopeningen. Tijdens de bloei groeit de stamper zover uit dat het uiteinde van de twee tegen elkaar liggende stempels tot in de bloemopening reikt. De nectar wordt op de bloembodem afgescheiden. Bijen verzamelen hoofdzakelijk nectar op de bloemen.

Beharing

Gewone lavendel is praktisch op alle bovengrondse delen behaard; op de takken en de twijgen, op de bladeren, op de kelk en de bloemkroon en zelfs op de stamper en de helmknoppen. De nectar wordt door een harenkrans in de bloemkroon beschermd. Er zijn acht verschillende haarvormen op de plant te vinden.

Vermeerdering

Als een bloem is uitgebloeid verwelkt de bloemkroon. Hij valt niet af doordat de lange kelktand na de bloei de kelkopening weer afsluit en de verwelkte bloemkroon vasthoudt. In een bloem kunnen vier nootjes tot ontwikkeling komen. Ze zijn glimmend zwart. De zaden komen na vier tot vijf weken tot ontkieming. Behalve door zaad kan de plant ook worden vermeerderd door middel van het maken stekken van twijgen, die nog niet verhout zijn.

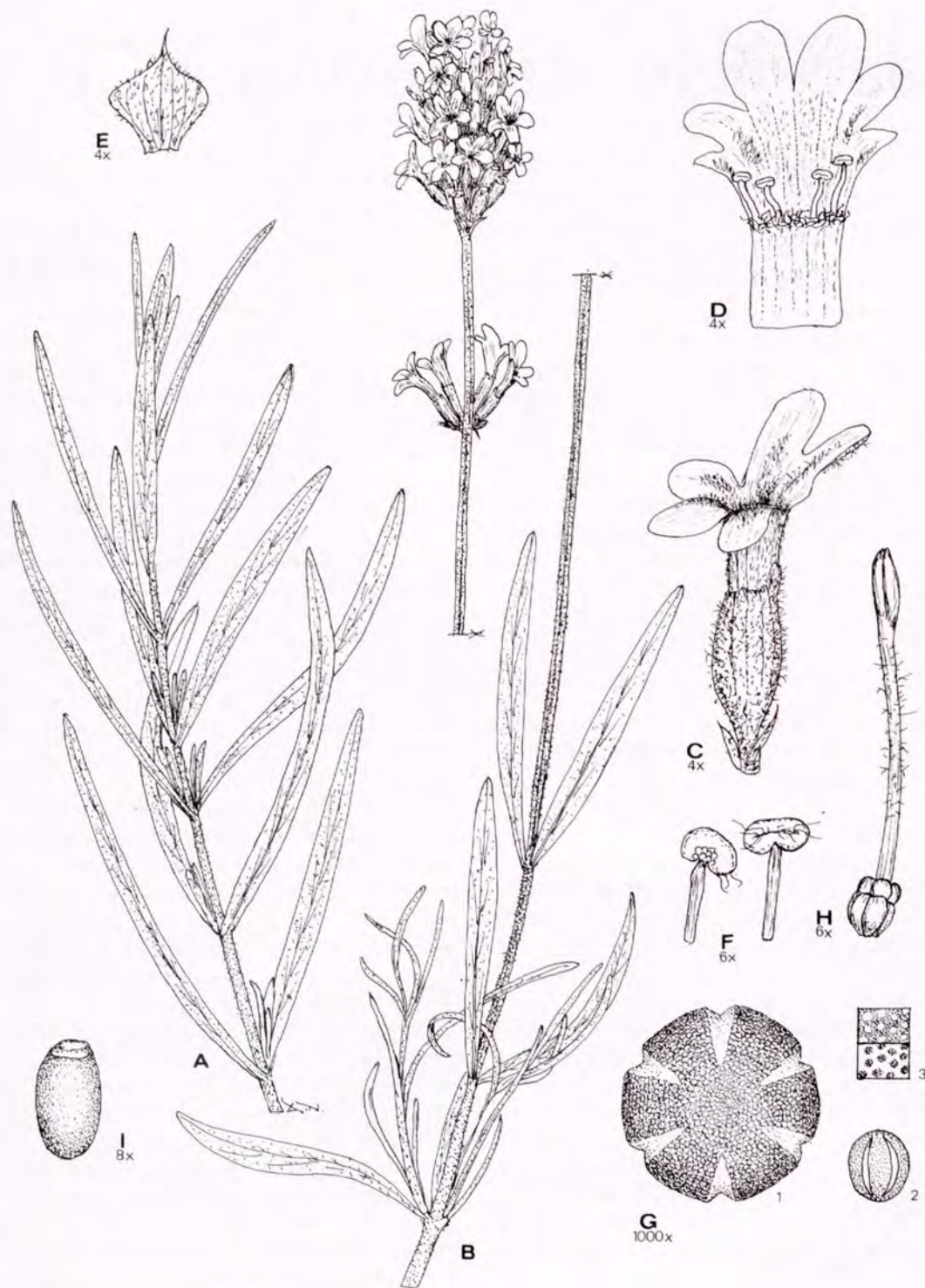
Literatuur

Chaytor, D.A. (1937).

A taxonomic study of the genus *Lavandula*. Journ. Soc. Bot. 51: 153-204.

De Wolf, G.P. (1955).

Notes on Cultivated Labiates. 5. *Lavandula*. Baileya 3: 47-57.



Gewone lavendel (*Lavandula angustifolia* Mill. syn. *L. officinalis* Chaix.)

A twijg met bladeren; B bloeiwijze; C bloem; D opengeslagen bloem met meeldraden; E schutblad;
F meeldraad; G stuifmeelkorrel; 1 polair, 2 equatoriaal, 3 korreloppervlak; H stamper; I nootje.

Jaarlijkse studiedag NCB

Zaterdag 6 november zal door de Bond van Bijenhouders NCB (Noord-Brabantse Christelijke Boerenbond) de jaarlijkse studiedag worden georganiseerd. Ook dit jaar vindt deze wederom in het gebouw van de MAS te Boxtel plaats, de laatste paar jaar min of meer de vaste standplaats voor deze dag. Deze studiedag is een terugkerend fenomeen, welke zich in zijn tien jaar oude historie een grote belangstelling heeft verworven. Behalve imkers komen tevens veel van hun huisgenoten mee naar deze dag. Vooral voor hen is er ieder jaar een zogenaamd parallelprogramma. De studiedag van de NCB is uitgegroeid tot een belangrijke ontmoetingsplaats voor de Brabantse imkers. Hierbij is overigens de belangstelling vanuit andere bonden niet gering. Niet zó verwonderlijk overigens, wanneer men bedenkt dat de NCB jarenlang samen met de overige Zuidelijke bonden een imkerdag organiseerde.

Als thema voor dit jaar is gekozen: *'Bijenprodukten, anders dan honing'*.

Heel vrijpostig keek **bijen** voor u mee over de schouder van de heer Harrie Weijnenborg bij de voorbereidingen voor deze dag.

Een stukje voorgeschiedenis

De voorloper van deze studiedag was de zogenaamde studiemiddag, die een eenvoudige programmering kende. Meestal trad tijdens zo'n middag slechts één spreker op. Er werden ook toen al keuringen gehouden, voor honing, was en vlechtwerk. Deze studiemiddag heeft ruim tien jaar bestaan en is door verschillende aanleidingen uitgegroeid tot de studiedag met een uitgebreid programma. Een schot in de roos! De belangstelling is nog altijd groeiende, vorig jaar waren er rond de 240 deelnemers.

Op den duur vond men zo'n studiemiddag eigenlijk te kort om aan de doelstelling te kunnen voldoen, tegelijkertijd zocht men naar een goed alternatief voor de jaarlijkse imkerdag, welke indertijd samen met de LLTB en de ABTB werd georganiseerd. De belangstelling hiervoor was tanende. Het aantal aanmeldingen was op den duur te gering, zodat de dag niet meer haalbaar was. De VBBN had al met zo'n dag gekapt, de zuidelijke bonden volgden. Tijdens deze imkerdag werd ook altijd de kampioen van de Bijenteelt-

bedrijfswedstrijd bekend gemaakt. Hierover heeft u in het meinummer kunnen lezen. Sinds in 1984 de studiedag werd ingesteld gebeurt dat nu op deze dag. De eerste jaren werd er door meerdere sprekers elk een eigen onderwerp behandeld. Dat hield in, dat deze dagen toen een wat oppervlakkige inhoud kenden. In de loop van de tijd is de invulling van het programma geëvolueerd tot een dag met één thema. Nu houden meerdere sprekers verschillende inleidingen, die op elkaar aansluiten en allen betrekking hebben op het gekozen thema. Deze lezingen worden overigens drie maal gegeven voor kleine groepen. De bezoeker bepaalt als het ware zijn eigen programma voor de dag.

Later zijn aan deze dag nog een workshop, een postersessie, een drachtplantenbeurs en het zogenaamde parallelprogramma toegevoegd.

De 'moderne' studiedag

Naast de diverse inleidingen kent de studiedag van Bond van Bijenhouders NCB dus een scala aan 'nevenactiviteiten'. Ieder jaar volgens eenzelfde stramien geprogrammeerd.

De workshop omvat activiteiten, welke dienen ter ondersteuning van het thema. Aan de onderwerpen van deze workshop kan men gedurende de gehele dag deelnemen. De bezoekers bepalen zelf wanneer zij 'inhaken'.

In de postersessie kan iedere deelnemer aan de studiedag zijn of haar eigen 'uitvinding' propaganderen. Het liefste verbandhoudend met het thema. Tijdens de drachtplantenbeurs worden deelnemers in de gelegenheid gesteld drachtplanten te ruilen of te verkopen. De inbreng van de deelnemende imkers laat echter wel wat te wensen over. Toch staat deze beurs ook dit jaar weer op het programma.

Een grotere belangstelling kent de keuring. Hiervoor kunnen behalve voor de verschillende categorieën honing tevens was, mede, siervoorwerpen, kaarsen van bijenwas en in de oneven jaren (1993!) vlechtwerk worden ingezonden. Zo'n tien juryleden zorgen ervoor dat al tijdens de pauze, al het keurwerk is dan gedaan, de tentoonstelling van al de inzendingen gereed is. De uitslag wordt echter pas op het einde van de dag bekend gemaakt.

Het parallelprogramma is vooral bedoeld voor de meegereisde imker-partners. Maar ook zij, die niet de gehele lezingencyclus willen meemaken, kunnen in dit programma onderdeel een prima alternatief vinden.

Aan het onderwerp 'koken met honing' bijvoorbeeld, namen ooit opvallend veel mannen deel. Het parallelprogramma wordt twee keer afgewerkt.

Bij de loterij, waarvoor de toegangsbewijzen als lotnummer dienen, zijn prijsjes als drachtplanten, bloemstukken, bloembollen en dergelijke te verdienen.

Beslagen ten ijs

De voorbereidingen voor dit jaarlijks treffen worden uitgevoerd door een commissie bestaande uit vier personen. Momenteel onder voorzitterschap van de hoofdbestuurder, de heer Harrie Weijnenborg.

Men werkt hierbij volgens een vast schema, ooit door Peter Bohlmeijer in een draaiboek vastgelegd. Deze voorbereiding neemt zo'n beetje een heel jaar in beslag en begint eigenlijk al met de evaluatie van de voorbije studiedag. Wanneer de keuze is gemaakt voor een nieuw thema wordt er bekeken welke sprekers daarvoor in aanmerking kunnen komen. Na een eerste werkindeling wordt het gehele plan ter goedkeuring aan het Bondsbestuur aangeboden en wordt er nagegaan hoe het parallelprogramma en de workshop zijn in te passen.

Zijn alle plannen goedgekeurd, dan begint het grote werk. Sprekers moeten worden uitgenodigd, een lokatie gevonden en medewerkers gezocht. De studiedag werkt overigens met een begroting waarbij door de Bond van Bijenhouders een bedrag van f 2.000,- wordt ingebracht. Hetgeen neerkomt op een bijdrage van rond de tien gulden per bezoeker. Dat hierbij ook niet-NCB-imkers mee profiteren, daarover maakt men niet.

Eindelijk is het zover

Wanneer dan eindelijk de dag zich begint aan te kondigen wordt het pas echt hard werken voor de vele medewerkers. Eigenlijk worden al de avond tevoren de mouwen opgestroopt; er moeten vele voorbereidingen worden getroffen om uiteindelijk de dag zelf vlekkeloos te kunnen laten verlopen.

De workshop en postersessie moeten worden ingericht, wegbewijzing aangebracht (zowel buiten als binnen het gebouw), de huishoudelijke dienst wordt geïnstalleerd en de inname van de te keuren producten vindt plaats. Al met al kent deze studiedag de professionele aanpak, die hij verdient. En dat is ook wel nodig, niet alleen om jaarlijks de grote stroom

deelnemers goed te kunnen ontvangen, maar evenzeer om het uitgebreide programma vlot te laten verlopen.

De studiedag van dit jaar

1993 kent het thema: 'De bij en bijenprodukten' (anders dan honing). In een viertal inleidingen, waarvoor een keur aan sprekers is uitgenodigd, zal dit onderwerp van verschillende kanten uitvoerig worden belicht. Aan de orde komen ondermeer: verzamelen en verwerken van koninginengelei, medicinale toepassing van bijengif, het winnen en verwerken van bijenwas. Maar ook de anatomie van de honingbij zal uitgebreid aan de orde komen, waarbij de nadruk op wasklieren, honingmaag en ventiel, stuifmeelkorfjes en dergelijke komt te liggen.

Workshops

Tijdens de workshops zijn verschillende demonstraties bij te wonen, zoals het zuiveren van ruwe was, het gebruik van was bij bronsgieten en etsen, er zal een film over het walsen van kunstraat worden vertoond, maar ook het zelf gieten van kunstraat met eigen gewonnen was komt aan de orde.

Parallelprogramma

Gedurende het parallelprogramma kan men het maken van doosjes en kleine gebruiksvoorwerpen van papier en karton, van kerstballen (patchwork), en van schoonheidsmiddelen op basis van bijenprodukten meemaken.

Tijdens de postersessie zullen aanwezig zijn: Vrienden van de Ambrosiushoeve; IKC; Landelijk Proefbedrijf voor Insektenbestuiving en Bijenhouderij; en de vereniging NECTAR.

Naast de gebruikelijke honingsoorten en wasprodukten kan voor de keuring dit jaar ook vlechtwerk worden ingezonden. Om dit ambachtelijk werk, dat vroeger algemeen was bij imkers, wat te stimuleren, zijn de deelnamemogelijkheden enigzins verruimd. Er is nu een klasse (1) speciaal bedoeld voor de beginnende vlechter. Hij kan er mee volstaan hiervoor één of twee korven van normale afmeting in te zenden. Voor klasse 2, bedoeld voor de meer ervaren vlechter, dienen naast één korf van normale afmeting tevens twee stuks siervlechtwerk te worden ingezonden. Het volledige programma, compleet met een sprekerslijst en aanvangstijden, zal in het oktobernummer van **bijen** bekend worden gemaakt. Tot slot zij nog opgemerkt, dat imkers van andere bonden dan de NCB hartelijk welkom zijn. Bij de keuring komen zij echter niet voor prijzen in aanmerking.

Imker in hart en nieren

Wat betekent eigenlijk 'imker in hart en nieren'? Ik denk dat iemand imker in hart en nieren is als het zijn/haar leven beheerst. Ik hoorde eens de vrouw van een imker verzuchten dat ze met de bijen en haar man was getrouwd. Waren ze eindelijk met vakantie, los van de bijen? Vergeet het maar. Bij een weiland vol witte klaver klonk het steevast: 'Een mooie stek voor de bijen maar misschien een beetje te zanderige of kleiige grond. Bij bloeiende lindebomen moest halt worden gehouden of er bijen waren te horen. De stemming van de imker groeide naar een climax als er ergens een bordje langs de weg stond met 'honing te koop' en nog erger als de bijenhouder thuis was. Maar ja, het imkeren gebeurt dan ook met hart en ziel. Dat geldt wellicht voor u en zeker voor de medewerkers van **bijen**. Op hun speurtocht naar interessant nieuws komen ze van alles en nog wat tegen. Neem louter de capriolen die imkers uithalen bij het invoeren van een jonge koningin. Men stort koningin en een paar bijen in zakjes, schudt ze tot dol worden toe door elkaar, dompelt ze in water, honing of alcohol en werpt het moederdier vervolgens voor de leeuwen, pardon de bijen. Een tip, werkt u met Kaukasische bijen vervang de jonge genever dan eens door wodka. Het kan haast niet anders of de Carnica is in z'n beste doen bij een neutje Stroh rum of een vurige poesta wijn. Bij het invoeren van de Buckfastkoningin ligt het wat moeilijk gelet op de afkomst. De ene lijn komt in de juiste stemming bij gebruik van Schotse whisky, terwijl er ook lijnen zijn die meer gevoelig zijn voor een bloedrode Italiaanse wijn. Enfin, de teler weet er alles van. Dus laat u goed voorlichten. En dan te bedenken dat al die methoden zijn uitgedacht door lieden die 'hart voor de bijen hebben'. Ze leven zich uit en halen er hun hart aan op, ze zijn niet te stuiten, want waar het hart van vol is loopt de mond van over, nietwaar? Bij al dat gedoe zonk bij mij het hart me beurtelings in de schoenen of klopte in mijn keel. De achterliggende gedachte van al deze methoden is duidelijk. De eigen, dus voor de bijen vreemde, geur van de koningin moet tijdelijk worden weggewerkt of zoals bij heftig beroken gebeurt, de geurindrukken van de bijen moeten worden geblokkeerd zodat ze bij wijze van spreken zelfs een leeuw als koningin zouden accepteren. Als u de wenken in **bijen** 2/1 (1993) beschreven door Henk van der Kammen zo veel mogelijk in acht neemt dan is aan de basis voorwaarden voldaan en kan

succes niet uitblijven. Nog even iets anders. In **bijen** 2/6 (1993) lijken we aardig op weg een nieuwe bijenmythe te introduceren waar wordt gezegd dat de koningin vanuit een bevruchtungskastje ongeveer tien keer zal uitvliegen om met een dar te paren. Er wordt bedoeld dat de koningin gemiddeld met tien darren paart waarvoor ze een of meerdere bruidsvluchten maakt. Die bruidsvluchten blijven plaats vinden tot het zaadblaasje van de koningin is gevuld met sperma.

Het onderzoek van Eleonore Hammann

De vorige maal heb ik u beloofd een paar conclusies te trekken vertaald naar de praktijk, want dan gaat een dergelijk onderzoek pas voor ons leven.

Conclusie één

Uit het gegeven dat koninginnen eerder op bruidsvlucht gaan als ze fel worden belaagd in het volk zit voor ons de les dat een bevruchtingsvolkje niet louter jonge bijen moet bevatten. Voornamelijk de oudere huisbijen met overontwikkelde eierstokken maken fanatiek jacht op de koningin (het lijkt op een verkapte concurrentiestrijd). De praktijk wijst uit dat een onbevruchte koningin in een klein volwaardig volkje, dus met bijen van alle leeftijdsgroepen, eerder aan de leg is dan een onbevruchte koningin in een groot volk. In het grote volk is de kans op bruidszwermen ook nog groter, maar dit terzijde. De snellere broedaanzet in kleine volkjes willen we nog al eens verklaren door te wijzen op de hoge nood in een klein volkje dat nog moet uitgroeien tot een volwaardig wintervolk. Nogmaals, het klinkt mooi. Maar die bijen moeten dan wel beschikken over een ver vooruitziende blik en dat gaat me net te ver. Denkt u maar eens aan de zwermneiging die af en toe tijdens de najaarsdracht voorkomt. Maar wat is het dan wel? Ik wil mijn mening voor elke andere inleveren, maar ik denk dat in een klein volkje de jonge koningin zich moeilijk aan de aanvallen kan onttrekken. Meer achter haar denkbeeldige broek wordt aangezeten en daardoor eerder geschikt is voor de bruidsvlucht.

Conclusie twee

Het tuten moet ook worden beschouwd als een verdedigingswapen tegen de aanvalsters. Dus geen paniek

als u na het doppen breken nog dagen lang hoort tuten, zo lang het tenminste niet wordt gevolgd door kwaken. Beginners, laat uw mentor maar eens tuten en kwaken. Het verschil vergeet u dan nooit meer.

Conclusie drie

Een verslag moet je proberen kritisch te lezen, je mag best eigenwijs zijn (dat ligt imkers wel). Ergens stelt Eleonore dat het bloedsuikergehalte van bijen bij de geboorte laag is en nog aanzienlijk moet toenemen voordat ze in staat zijn tot vliegen. Leuke informatie, maar voor mij staat dit volkomen los van de situatie bij pas geboren koninginnen. Die zijn namelijk heel goed in staat tot vliegen en wel direct uit de dop.

Nazwermen geven het bewijs

Tot slot nog een klein aanvullend onderzoekje van E.H. Hoewel agressief gedrag van bijen ten opzichte van de onbevuchte koningin en overontwikkelde eierstokken van deze bijen gelijktijdig voorkomen is er geen sprake van dat het agressieve gedrag van deze bijen naar de koningin voortkomt uit de overontwikkelde eierstokken. Dit bleek toen een moerloos volk lange tijd alle stuifmeel werd onthouden... Hoewel de eierstokken van de werkbijen zich niet verder ontwikkelden werd de koningin op dezelfde manier belaagd als in volken die wel rijkelijk van stuifmeel werden voorzien.



Lokken en vangen

Augustus/september, het zijn de maanden van markten en braderieën waar steeds meer imkers honing te koop aanbieden. Om kopers te lokken wordt vaak een prachtige uitstalling gemaakt en aan het eind van de dag wordt tevreden gekeken naar de vangst. Augustus/september zijn ook de hoogtijmaanden van de spinnen die zich in hun creativiteit uitleven bij het maken van een web om insecten te lokken en te vangen. Lokken? Tot nu toe gaan onze gedachten niet verder dan dat spinnen insecten vangen. Die gedachte moeten we nu kennelijk iets bijstellen. Wat is namelijk het geval. Een Amerikaanse hoogleraar, C.L. Craig, heeft onderzoek gedaan naar de structuur van spinnewebben en onderzocht deze in ultraviolet licht. Deze keus was niet toevallig want insecten zien het ultraviolet als kleur. Wat bleek? Sommige spinnen bouwen eerst een web van zijde dat weinig ultraviolet licht reflecteert. Vervolgens decoreren ze het met sterk reflecterende zijde op een zodanige wijze dat er op de ondergrond patronen van bloemmotieven ontstaan. Het resultaat mag er zijn. Met versierde webben werden de helft zo veel insecten gevangen als met onversierde. Ze vliegen er dus letterlijk en figuurlijk in.

237

Het weer in september

Voor de periode 1961-1990 geldt als landelijk gemiddelde 136 uren zonneshijn, 68 millimeter neerslag en een gemiddelde maximumtemperatuur van 18,3°C. Hoe het weer zich de afgelopen vijf jaren in september gedroeg kunt u aan het onderstaande tabelletje aflezen.

September-maanden

Jaar	Zon (uren)	Neerslag(mm)	Max.temp. (°C)
1988	zr. somber (105)	nat (92)	normaal
1989	normaal	normaal	warm (19,9)
1990	zr. somber (100)	zeer nat (108)	koud (16,8)
1991	normaal	normaal	warm (20,0)
1992	normaal	vrij droog	normaal

Geraadpleegd

Hammann, Eleonore (1958).

Which takes the initiative in the virgin's queen flight, the queen or the workers? *Bee World* 39(3): 57-62

Craig C.L. (1992).

Ecology, geplaatst in dagblad 'De Volkskrant'

(foto Tom Drast)

Mars

Insekten hebben om te vliegen heel veel energie nodig. Een mooie vergelijking is de volgende: iemand die redelijk zwaar werk verricht, verbruikt per uur evenveel energie als er in een Mars zit. Verbruikt hij evenveel energie als een vliegende bij, dan moet hij elke 20 seconden een Mars eten!

Beekeeping 1993(4).

Alternatieve bestrijding

238

Veel imkers werken toch niet graag met bestrijdingsmiddelen tegen de varroamijt. Maar ophouden met imkeren is nog een veel grotere stap. Vandaar dat al vele alternatieve bestrijdingsmethoden zijn geprobeerd.

De invloed van aardstralen, is dat ook een methode? Met de volgende maatregelen weet een imker uit de buurt van Hamburg haar bijen gezond te houden zonder chemische bestrijding. Zij gaat er van uit dat in een optimaal levend volk ziekten en parasieten veel minder invloed hebben.

Maatregelen

Het bijenvolk moet op een plaats staan met een hoge aardstralenintensiteit. De stralen moeten gelijk verdeeld zijn over energiegevend-stralen (Yang) en energiekostende-stralen (Yin). Varroamijten kunnen niet tegen een hoge straling terwijl de bijen juist heel goed reageren.

Het materiaal van de bijenkast heeft ook invloed. Bijen voelen zich het beste thuis in hout of stro; varroamijten veel minder. In styropor, waarvan tegenwoordig veel kasten gemaakt worden, is er geen verschil tussen mijten en bijen.

De vorm van de bijenwoning is ook van belang. Bijen voelen zich het beste thuis in vierkante, rechthoekige, kegelvormige of pyramidevormige behuizingen. Mijten ontwikkelen zich vooral in rechthoekige of kubusvormige kasten. Nu kun je nog geen pyramidevormige bijenkasten krijgen. Ook geeft dat moeilijkheden met het opslaan van de honing. Dan helpt het ook om over een rechthoekige kast een staketsel te zetten in de vorm van de pyramide van Cheops.

Verder kun je nog op de bodemplank gedroogde kruiden leggen waar de bijen goed op reageren en

waar de varroamijten niet tegen kunnen. Bij voorbeeld kunnen onder in de kast 50 gram gedroogde alsem (*Artemissia*) of 50 gram smeerwortel (*Symphytum*) worden gelegd. Na zes maanden verversen.

Tenslotte: in het voorjaar en in de herfst een keer behandelen met rook van bladeren van de walnoot.

Na het meten van 115 bijenstanden werd gevonden dat bijen het beste haalden als ze op een plaats stonden met een aardstralenhoeveelheid van 63 (op een schaal die loopt van 1 tot 100). Een hele hoge aardstralenconcentratie, waarbij de Yin- en Yangstralen heel ongelijk waren verdeeld, is funest voor de bijen. Ze worden zonder aanwijsbare reden slechter en gaan op het laatst dood. Ook planten, bomen en mensen kunnen niet tegen te veel aardstralen.

Deutsches Bienen Journal 1993(4).

De echte Italiaanse bij

Als u dacht dat de meest raszuivere Italiaanse bij nog in Italië leefde, heeft u het mis. Daar zijn allang door allerlei importen geen echte meer aanwezig. Maar er bestaan nog wel raszuivere Italianen.

In oktober 1885 werden tien raszuivere bijenvolken uit de buurt van Bologna uitgezet op Kangaroo-eiland, in Zuid Australië. Kangaroo-eiland ligt aan de Zuidkust van Australië, 12 km uit de kust. Het heeft een oppervlak van 4405 km². Op dit eiland was één ander bijenvolk en dat werd eerst afgemaakt. Het volgende jaar werden nog eens twintig moeren uit Ligurië, de streek bij Bologna geïmporteerd. Sindsdien zijn er geen andere bijen op het eiland toegelaten. Van de Italianen op Kangaroo eiland wordt nu verondersteld, dat het de enige raszuivere zijn op de hele wereld. Ze zijn dan ook belangrijk voor het bijenonderzoek en voor koninginnetelers.

Er is wel wat inteelt, soms zijn de broednesten nogal onregelmatig. Daar wordt door de koninginnetelers goed op gelet. Ongeveer 10% van de volken blijkt juist bijzonder goed te leggen. Er leven zelfs een paar verwilderde volken in grotten. Bekend is dat een verwilderd volk een raat heeft gemaakt van anderhalve meter lang.

Omdat er geen importen mogen zijn, zijn er ook weinig ziekten. Wel is er nosema en natuurlijk de wasmot. Maar geen mijten of vuilbroed.

American Bee Journal 1993(2).

Drs. Arie Koster: Vademecum wilde planten

Frans Janssen

'Ik droom van plantsoenen, waar publiek oud en jong, onwetend en ingewijd, het hele jaar door gemakkelijk getuige kan zijn van wat in de loop der seizoenen, te beginnen met 1 januari en eindigen met 31 december op het gebied van onze inheemse planten- en dierenwereld te beleven valt'.

Jac.P. Thijsse schreef dit in 1941 en nog steeds zijn deze woorden actueel. Kort gezegd: het groen in onze woon-omgeving is doorgaans saai! Dat hier wat aan gedaan kan worden is al op menig plaats in ons land met succes gerealiseerd. De gemeenten Arnhem, Veenendaal en Zwolle zijn hiervan goede voorbeelden en er komen er gelukkig steeds meer. De natuur moet in stad en dorp meer ruimte krijgen, niet alleen om planten en dieren te beschermen, maar ook om de leefomgeving van de bewoners aantrekkelijker te maken. Zo, dit moest ik even

kwijt en nu het boek! Arie Koster, hovenier en botanicus, bijenteeltleraar en stadsecoloog heeft met zijn nieuwe boek de beheerders van openbaar groen, maar ook de bezitters van tuinen een zeer bruikbaar instrument in handen gegeven om de vele planten, hij beschrijft 530 soorten, zodanig te beheren, dat er ingespeeld kan worden op de natuurlijke processen en de te verwachten ontwikkelingen. Het is een heel praktisch boek geworden, niet voor in de boekenkast, maar een boek dat mee moet in de rugzak of onder de snelbinders (Vademecum betekent letterlijk: ga met mij mee), op het bureau van de ontwerper en de professionele groenbeheerder.

Vijfhonderddertig planten

Met de beschrijving van dit aantal streeft de auteur niet naar volledigheid, maar dit aantal waarvan de meeste op perfecte foto's van de schrijver zelf zijn afgebeeld, is groot genoeg. Men zal niet vaak tevergeefs zoeken. Behalve op foto's worden een aantal planten, in hoofdzaak grassen, op tekening weergegeven, gemaakt door Rob de Vries.

Plantesoorten die van nature in bepaalde regio's voorkomen, hebben de voorkeur genoten bij de selectie door de auteur. Op eenvoudige wijze geeft hij aan hoe soorten aan te planten of te zaaien, waarbij gelet moet worden op ecologie, natuurlijke en beheersaspecten en de faunavriendelijkheid, met nadruk op aantrekkelijkheid voor vlinders, hommels en bijen.



Hoe heet die plant?

Een plant is natuurlijk meer dan een naam alleen. Toch is het op naam brengen de sleutel voor het beheren. De traditionele flora's zijn als handboeken om planten te determineren vaak moeilijk toegankelijk. De middelbare school heeft wat dit onderdeel betreft voor velen nog steeds een naar bijsmaakje. In dit vademecum zijn herkenningstabellen opgenomen, die in slechts enkele stappen leiden tot de naamsbepaling, waarbij uiteraard de vele afbeeldingen een belangrijke steun bieden. De

tabellen gaan uit van veldkenmerken, die voor het grootste deel met het blote oog waarneembaar zijn, zoals bladvorm, beharing, bloemkleur, bloeiwijze en standplaats. Is de naam eenmaal bekend, dan zijn de aspecten die voor het beheer van belang zijn, snel gevonden. Vrijwel alle plantensoorten die beschreven worden, zijn aangeplant of komen verwilderd of wild voor in stadstuinen, groot en klein, en in openbaar groen. Stedelijk groen bestaat voor een groot deel uit tuinen. De particuliere tuinbezitter kan zelfs middels dit boek de ecologische kwaliteit van zijn of haar woonomgeving verbeteren. Voorwaar een schone taak! Met dit vademecum, niet het eerste boek van Arie Koster en wellicht ook niet zijn laatste, biedt hij aan tuinamateurs, imkers, hoveniers, groenbeheerders en niet in de laatste plaats milieuorganisaties een actuele en vooral praktisch bruikbare vraagbaak. 'Vademecum wilde planten', auteur drs. A. Koster 272 pagina's, 320 kleurenfoto's, 80 tekeningen en 26 tabellen.

Uitgeverij: Schuyt en Co, Haarlem. ISBN 90.6097.342.9 Prijs f 39,50

Vervoersverbod i.v.m. Amerikaans vuilbroed

Vervoersverbod voor bijen rondom de gemeente Velsen in verband met Amerikaans Vuilbroed.

Op 22 juli j.l. is onder de bijen van een imker in de Noordhollandse gemeente Velsen Amerikaans Vuilbroed vastgesteld. Deze imker had zijn volken verspreid staan over zeven standen rondom Velsen. Daarnaast staan er nog volken in de Flevopolder en in 't Zand (Noord-Holland).

De bestrijding van Amerikaans Vuilbroed is gericht op het uitroeien van de ziekte. Ingevolge bepalingen in de Bijenwet, kunnen verschillende maatregelen worden genomen, waaronder het vernietigen van besmette, van besmetting verdachte volken en volken, die onmiddellijk gevaar lopen besmet te worden, tesamen met de daarbij behorende woning alsmede de besmette en van besmetting verdachte materialen. De standen rondom Velsen zijn inmiddels getaxeerd en ter vernietiging overgenomen. De volken in de Flevopolder en 't Zand zullen deze week nog worden overgenomen.

Ter voorkoming van verdere verspreiding is een vervoersverbod voor bijen ingesteld in een gebied rondom Velsen.

In dit gebied wil de Veterinaire Dienst een screening-onderzoek doen naar de aan- of afwezigheid van deze ziekte. Hiertoe zullen alle volken binnen het gebied worden geïnspecteerd. Wanneer bij deze inspectie geen besmette volken worden aangetroffen, kan het vervoersverbod worden ingetrokken.

Als gevolg van het verplaatsen van mogelijk besmette volken door de betreffende imker naar de drachtgebieden is het niet uitgesloten dat volken van andere imkers besmet zijn geraakt.

Gezien de vele contacten tussen bijenvolken, die als gevolg van het reizen naar drachtgebieden plaatsvinden, is het organisatorisch onmogelijk al deze volken te onderzoeken. In het belang van de gehele imkerij is dit echter wel gewenst. Daarom wil ik thans een beroep doen op de individuele imker en hem verzoeken zijn volken zeer goed na te kijken, dit jaar nog voor het inwinteren en het komend voorjaar bij het ontwikkelen van het nieuwe broed.

De speciale aandacht moet zich richten op het gehele broednest, dat raam voor raam moet worden nagekeken, waarbij gelet moet worden op de volgende ziekteverschijnselen:

- onregelmatig broednest
- veel open cellen tussen de gesloten broedcellen

- ingezonken celdeksels van het gesloten broed
 - openingen in een aantal celdeksels
- Indien u deze verschijnselen waarneemt, kunt u de volgende test uitvoeren: prik met een lucifer door een ingezonken celdeksel, de celinhoud is een slijmerige geelbruine massa die draden trekt (luciferproef). Neemt de imker deze verschijnselen waar, dan is hij op grond van de Bijenwet verplicht dit te melden bij het meldpunt Bijenziekten, telefoon: 08380 - 35044. Tot slot wil ik u er op wijzen dat het snel melden in het belang is van uzelf, uw bijen, uw collega-imker en de sectoren die afhankelijk zijn van de bestuiving door gezonde bijen.

De rijksbijenteeltconsulent, drs. C.C.J.M. van der Meijs.

De Staatssecretaris van Landbouw, Natuurbeheer en Visserij, gelet op artikel 2 van de Bijenwet 1947;

BESLUIT

Artikel 1

Het is verboden bijen te vervoeren van of naar het gebied dat als volgt is begrensd:

In de gemeente IJmuiden de Buitenhaven volgend in oostelijke richting, overgaand in het Noorderbuitenkanaal, overgaand in het Noordzeekanaal, het Noordzeekanaal volgend tot Zijkanaal C, deze volgend in zuid-westelijke richting, overgaand in het IJ, overgaand in de Noorder buiten Spaarne, tot de kruising met de Oude weg in de gemeente Haarlem, de Oude weg volgend in de westelijke richting, overgaand in het Prinsenvolwerk, overgaand in het Kennemerplein, overgaand in het Statenbolwerk, overgaand in Verspronckweg tot de kruising met de Korte Verspronckweg, de Korte Verspronckweg volgend in westelijke richting, overgaand in het Adriaan Stoopplein, overgaand in de Julianalaan, overgaand in Militairenweg, overgaand in Zeeweg tot de Boulevard in de gemeente Bloemendaal, de Boulevard in rechtgaande lijn volgend naar het strand, het strand in noordelijke richting de Noordzeekust volgend tot de Buitenhaven.

Artikel 2

Deze regeling wordt aangehaald als:
Regeling vervoersverbod Bijen 1993.

Artikel 3

Deze regeling treedt in werking met ingang van de dag van haar bekendmaking in de Staatscourant.

Deze regeling zal met de toelichting in de Staatscourant worden geplaatst.

De Staatssecretaris van Landbouw, Natuurbeheer en Visserij.

Open Dag Bijenhuis Wageningen 16 oktober

De Open Dag van het Bijenhuis staat dit jaar in het teken van de bestuiving. Vanaf 10.00 uur vindt u in het Bijenhuis informatiestands over bestuiving, bijenteelt, groente- en fruitteelt. Tevens zullen aanwezig zijn; de Ambrosiushoeve, groen- en milieuverenigingen, de Veterinaire Dienst, een stand waar men kaarsen kan maken en nog veel meer. Een kijkje in de kunststraat-werkplaats is deze dag mogelijk, u kunt een lezing met dia's door dhr. L. Hensels bijwonen, een bezoekje aan de expositie en drachtplantentuin behoort tevens tot de mogelijkheden. Voorts kunt u zaden en planten kopen of ruilen, er is een uitvindershoeke, waar u alle nieuwe snufjes op het gebied van bijen kunt laten zien!

Na afloop van de Nationale Honingkeuring zullen de winnende produkten worden tentoongesteld. Bij inlevering van uw adresbanderol (omslag van het maandblad) van de maand oktober krijgt u van ons gratis koffie met koek voor twee personen. Uw ingeleverde banderol geldt tevens als lot voor de loterij met unieke prijzen!

Meer informatie vindt u in het oktobernummer van Bijen. Houdt nu vast 16 oktober vrij, want u moet drie jaar wachten op de volgende Open Dag!

Nationale Honingkeuring

M.J.L.M. Hallmans, Commissie Honing VBBN

Dit jaar zal er op 16 oktober in het Bijenhuis te Wageningen een landelijke honingkeuring plaatsvinden; ook nu met het doel: 'Kwaliteitsverhoging van Nederlandse honing'. Er is gelukkig al een steeds groter aantal imkers dat de honing met de grootst mogelijke zorg omringt in het besef dat het hier gaat om hun visitekaartje. Zij weten dat kwaliteitshoning behoort te smaken overeenkomstig de dracht waarop deze gewonnen is; dat deze honing zuiver, onvervalst en zeer nauwkeurig gewonnen en verwerkt dient te worden; dat ze een hoog drogestofgehalte heeft. Bij de landelijke honingkeuring zal ook nu weer veel honing te bewonderen zijn door imker en leek. Als zodanig moeten wij deze keuring dan ook zien als een promoten van Nederlandse Honing. Voor de goede gang van zaken meent de Commissie Honing toch nog een paar zaken te moeten opmerken.

Daar in oktober veel honing niet meer vloeibaar zal zijn is het waarschijnlijk dat de klasse: 'gekristalliseerde honing' in ruime mate vertegenwoordigd is. De Commissie conformeert zich aan de internationaal geldende kwaliteitscriteria met betrekking tot de consistentie van gekristalliseerde honing. Zo zal een honing met een zeer goede verwerkbaarheid (dus smeugig, goed geroerd en verzadigd met kleine kristalletjes) voor optimaal doorgaan. De honing dient bij scheef houden van het glas uit te zakken. Een dergelijke honing dient een glanzend oppervlak te bezitten. Veel imkers (ook nog enkele honingkeurmeesters helaas!) denken dan met een nat oppervlak te maken te hebben. Dat is echter niet zo. Van een 'nat oppervlak' spreken we pas wanneer er na scheef houden van het glas, tijdens het uitzakken van de honing, zich in de glasrand een duidelijk waarneembare hoeveelheid vocht verzamelt (dat vocht verzamelt zich daar sneller dan de honing kan uitzakken). Daar de ijver wat betreft 'het roeren van honing' bij sommige imkers geen grenzen schijnt te kennen is het goed nogmaals te vermelden dat men heidehoning niet mag roeren.

Etiketteringseisen

Het is goed dat u daarvoor even Bijen 1(6): 189 (1992) raadpleegt. Daar bespreekt dhr. J.D. Kerkvliet de nieuwe etiketteringseisen voor honing. Uiteraard dienen dus tijdens de keuring het partijnummer en de uiterste houdbaarheidsdatum op het etiket vermeld te zijn. Een neutraal etiket natuurlijk. Deze zijn verkrijgbaar bij de depots. De inhoud mag niet met een 'e' aangeduid worden (zoals bijvoorbeeld op de Nederlandse honingfolder te zien is). Dat mag alleen als de Dienst van het IJkwezen het afvuelsysteem gecontroleerd heeft. De mate van afwijking mag dan niet lager zijn dan 444 gram. Voor de meeste imkers betekent dat dus gewoon geen 'e' voor de inhoudsaanduiding zetten.

Zijn er onduidelijkheden met betrekking tot het reglement van de honingkeuring, vraagt u dan even een reglement aan bij het secretariaat van de VBBN. Met betrekking tot de voorbereiding en organisatie van de keuring is de Commissie veel dank verschuldigd

Het inleveren van de honing kan geschieden op de dag zelf en wel tussen 09.00 en 11.00 uur. De keuring zal plaatsvinden tussen 10.00 en 14.00 uur.

Honing die aanleiding geeft tot verdere keuring zal bekeken worden door de Keuringsdienst van Waren te Amsterdam.

aan dhr. D. Hofland, die zeer veel werk daaromtrent verzette. Langs deze weg nogmaals bedankt Dick! Wij hopen dat u allen zoveel mogelijk deel zult nemen aan deze dag, waar ongetwijfeld veel te zien zal zijn en die zoals gebruikelijk zeer gezellig is. Een speciale oproep zou de Commissie nog willen richten tot de honingkeurmeesters in het land. Neemt ook u zoveel mogelijk deel door zelf in te zenden.

'... met het virus aan te steken'. Op de vraag van omstanders wat in vredesnaam al dat schoons met 'het spoor' had te maken, vertelde Henk, dat vroeger veel honing uit Beilen door Duitsers werd opgekocht en 'per spoor' vervoerd. Niet alle imkers hebben natuurlijk zulke prachtige stukken als Henk Wijma. Maar, vaker dan we denken, kunnen we allemaal op onze eigen wijze de bijenteelt onder de aandacht brengen.

PR voor bijen in Beilen

Catherine Reker

Tijdens de vijfjaarlijkse land- en tuinbouwdagen 'Middenveld' te Beilen, heb ik een staaltje promotie van de bijenteelt meegemaakt, dat ik u niet wil onthouden. Heel Beilen was versierd, elke straat had een bepaald thema. De straat van imker Wijma, de Witte Valkenstraat, had voor 'het spoor' gekozen. Henk Wijma, in zijn tachtigste levensjaar nog altijd een zeer enthousiast imker, pakte deze gelegenheid aan om zijn voortuintje om te toveren tot een waar bijenteeltmuseum. Op de foto (waarop overigens Henk Wijma niet te zien is) kunt u zien wat er aan schitterend materiaal was uitgesteld. Er stonden onder meer één van de eerste honingslingers door het Bijenhuis geleverd, een doorsneebijenkast waar men in kon neuzen en een bisschopsmuts van 150 jaar oud. In een stalletje waren prachtige boogkorven ondergebracht en er stonden Lohuiskastjes, een lust voor het oog. Voor het raam prijkten een Ambrosius- en een bankorf. Het geheel was verder versierd met eigen gemaakt houtsnijwerk met als onderwerp 'bijen'. De tentoonstelling duurde vijf dagen, elke ochtend werd het hele spul naar buiten en 's avonds weer naar binnen gesjouwd, want er stond een kapitaal aan antiek, daar op het 'museumpleintje' in Beilen. Er was zeer veel belangstelling en voortdurend stond Henk Wijma klaar om de mensen over bijen te vertellen en,



Stelling over bijenteelt

In het proefschrift van de heer T. van Haaften over 'Location and function of serotonin in the central and peripheral nervous system of the Colorado potato beetle', Wageningen, 23 juni 1993, zien we in een van de stellingen de belangstelling voor de bijenteelt tot uiting komen. De stelling luidt:

'De desinteresse van de overheid in de bijenteelt, als een voor de landbouw belangrijke vorm van vrije-tijdsbesteding, komt duidelijk tot uiting in de weigering van subsidiëring van bijensuiker.'

Cursussen bijenteelt

Rotterdam: cursus bijenteelt voor beginners en cursus bijenteelt voor gevorderden

Begin 1994 zullen bij voldoende deelname bovengenoemde cursussen van start gaan. De lessen worden gegeven aan de Land- en Tuinbouwschool te Rotterdam. Inschrijven alleen door storting van f 50,- op giro 30.10.09 t.n.v. penningmeester Ambrosiusgilde. De kosten liggen tussen de f 200,- en f 250,-. De inschrijving sluit 1 december 1993.

Drenthe: cursus gezondheid van de bijen

Georganiseerd door Groep Drenthe op 30 en 31 oktober a.s. Een natuurwandeling met Roeland Vaes en Michel Asperges, zij zullen in de Drentse omgeving laten zien hoe we de bijen gezond houden, ziekten herkennen en bestrijden. Er wordt ook met microscopen gewerkt. Inl. en opgave: Catherine Reker, tel. 050-184505.

Cursus bestuivingsoriëntatie

Deze cursus omvat vier avonden en een excursie, docent zal zijn Gert-Jan Elbers. Inl. en opgave: Catherine Reker, tel. 050-184505.

ABTB

LLTB

VBBN

ANI

NCB

Bedrijfsraad

Verslag van de bestuursvergadering

Het bestuur van de Bedrijfsraad vergaderde op 7 juni 1993. De volgende punten kwamen aan de orde:

- Notulen bedrijfsraadvergadering

De notulen van de vergadering 22 maart 1993 werden goedgekeurd.

- Dhr. M. Hallmans heeft aan de leden van de Bedrijfsraad een nieuw honingglas voorgesteld, met de achterliggende gedachte om de Nederlandse honing te promoten. De besturen van de Imkersbonden waren niet unaniem van mening dat dit glas het nu was en zullen e.e.a. met hun leden bespreken.

- Brief van dhr. P.C. Muntjeverf die de leden van de Bedrijfsraad bedankte voor de opbouwende opstelling t.a.v. de Bijenhouderij en wenste hun veel succes toe bij de verdere invulling van de taak van de Bedrijfsraad.

- Begroting 1993/1994 van de Bedrijfsraad is goedgekeurd. De rekening is door de voorzitters van de Imkersbonden gecontroleerd en in orde bevonden op 21 april 1993. Er zal binnen de eigen Imkersbonden de discussie gevoerd moeten worden: 'wat is de Bedrijfsraad de imker waard'. Gezien de financiële toestand van de Bedrijfsraad zal er een oplossing moeten komen. Deze materie zal op de agenda geplaatst worden voor de bedrijfsraadvergadering van 22 november a.s.

- De honingfolder is klaar en in het juninummer van 'Bijen' verzonden. Er zijn bij de secretariaten van de Imkersbonden nog exemplaren te bestellen à f 0,50 per stuk.

- Jaarverslag Carnicateelt:

Dit verslag is voor kennisgeving aangenomen.

- Briefwisseling koninginneteelcommissie versus Veterinaire Dienst. In het kort gaat de briefwisseling over het vervoeren van bijen over de landsgrenzen heen, met als vraag richtlijnen te geven waaraan dit vervoer moet voldoen en een soepele regeling in deze. Een kleine delegatie van de Bedrijfsraad en koninginneteelcommissie zullen op korte termijn e.e.a. met de bevoegde instanties gaan bespreken. Een voorwaarde is dat bij het vervoeren van bijen de imker 'gezonde bijen' vervoert.

- Steun van de Bedrijfsraad voor een project uitgevoerd door de RVV vakgroep Vergelijkende Fysiologie. De titel van het project is 'De kwaliteit van de temperatuurregulatie in het broeinest als resistentiefactor van de honingbij tegen Varroa jacobsoni: een vergelijking tussen in Nederland geteelde honingbij-variëteiten. Een commissie uit de Bedrijfsraad zal de leden van de Bedrijfsraad na bestudering van het project, van advies dienen, waarna de Bedrijfsraad het besluit neemt wat zij er verder mee gaat doen.

- Besproken is door dhr. Beetsma het project

'Darreraatmethode' en dat het onderzoek een half jaar verlenging heeft gekregen.

- Er zijn imkers die op het koolzaad in Groningen plaatsen reserveren om bijenvolken neer te zetten en vervolgens aan collega-imkers deze plaatsen verhuren tegen een prijs van f 60,- per volk. Dit is niet de weg die de imkerswereld op moet gaan. Evenwel de Bedrijfsraad heeft geen bemoeienis met het plaatsen van bijenvolken in Groningen.

- Onderzoeksvoorstellen voor de Ambrosiushoeve: er zijn voor 1993 geen onderzoeksvoorstellen door de Bedrijfsraad gedaan.

- Het middel Apistan ter bestrijding van de varroamijt: het is niet aan te bevelen om het middel Apistan voor de tweede maal te gebruiken (hergebruik). Hergebruik van dit middel werkt resistentie in de hand. De mijten wennen aan het middel als het onvoldoende krachtig is.

- Is het noodzakelijk dat er ook een landelijke ziektebestrijdingscommissie komt? Vertegenwoordigd door alle Imkersbonden.

Koninginneteeltdag (deel2)

Joop Beetsma

(Vervolg van het verslag van de landelijke Koninginneteeltdag in Wageningen, gehouden op 23 januari j.l.)

Jan Charpentier bracht verslag uit over 'Praktijk-ervaringen na een KI-cursus'. De koninginneteeltdag omvat twee totaal verschillende gebieden, dat van de technicus (inseminator) en dat van de teler. De technicus hoeft het selecteren niet te beheersen en de teler hoeft geen KI uit te voeren.

1. Het gebied van de technicus

Deze moet weten op welke wijze en op welk moment hij koninginnen en darren moet kweken. Darren kun je alleen maar goed kweken in de rijke periode in sterke en nosema-vrije volken. De technicus moet ook de juiste darren kunnen kiezen. De inseminatieapparaat moet zo eenvoudig mogelijk zijn en je hebt slechts een klein CO₂-cilindertje nodig. De kwaliteit van het microscoop moet zeer goed zijn. Het verdoven van de darren in een pot met wat chloroform geeft meteen ontlasting en dat is niet bevorderlijk voor de hygiëne. Het is daarom handig om de darren eerst in een vliegkooi te laten vliegen, waarbij ze zich ontlasten, voordat ze in de chloroformpot gedaan worden. Het feitelijke insemineren is eigenlijk het eenvoudigste onderdeel van de KI.

2. Het gebied van de teler

De imker heeft gekozen voor de Nederlandse bij, de Nieuw-ras bij, de Buckfast of de Carnica en wenst bepaalde eigenschappen. Mijn persoonlijke voorkeur gaat uit naar de Carnica. De imker moet niet proberen zelf een lijnteelt- of kruisingsprogramma uit te voeren, maar dit liever aan de vakman overlaten. Het lijkt mij goed om in dit verband samen te werken en na een oriëntatie aan te sluiten bij activiteiten in het buitenland. De imkerverenigingen zouden wat dit betreft meer initiatieven kunnen

nemen. Echter, over samenwerking gesproken, het blijkt dat er tussen de imkers al veel agressie bestaat en dan vraag je je wel eens af of het nog zinvol is om te spreken over het verminderen van de agressie bij de bijen.

Rein Kakes besprak 'De consequenties voor het invoeren van bijen bij het opengaan van de grenzen binnen de Europese Gemeenschap'.

Voor het invoeren en het opnieuw invoeren van bijen in Nederland moet bij de Directeur van de Veterinaire Dienst een ontheffing worden aangevraagd van het invoerverbod van de Bijenwet. Met ingang van 1 januari 1994 zijn de gezondheidsvoorwaarden voor het handelsverkeer tussen de EG-landen en het invoeren uit 3e landen geharmoniseerd, wat wil zeggen dat binnen de EG dezelfde regels gelden.

Importeren

Bijen, die bestemd zijn voor een EG-land, moeten aan de volgende voorwaarden voldoen:

- zij moeten afkomstig zijn uit een gebied waarvoor geen verbod geldt wegens Amerikaans vuilbroed en
- zij moeten vergezeld gaan van een gezondheidscertificaat waarvan een attest is ingevuld door de bevoegde autoriteit.

Exporteren

Het exporteren van bijen vindt tot 1 januari 1994 plaats op voorwaarde van de officiële autoriteit van het land van bestemming. De bevoegde autoriteit voor het afgeven van de gezondheidscertificaten voor export is en blijft de ambtenaar van de Rijksdienst voor de keuring van Vee en Vlees.

Direct na de lunchpauze werd een prachtige film over koninginneteelt en selectie vertoond: '**Aufzucht von Bienenköniginnen**' (ruim 60 minuten). Deze film werd samengesteld door medewerkers van het bijeninstituut in Celle. De selectie van de Celle-lijn vond toen plaats op het eiland Langeoog. Door het vertonen van deze instructieve film, kon de heer C. Drescher uit Meppen, Duitsland, zich in zijn lezing: 'Bevruchtungsstations in Duitsland' beperken tot een toelichting.

Er wordt door de heer Drescher alleen nog met Carnica bijen geteeld en geselecteerd. De nigra en kruisingen daarmee vormen geen goed uitgangsmateriaal meer. Dit omdat de dracht veranderd is. Sinds de oorlog werken de bijeninstituten op de selectiestations alleen met carnica, omdat deze bij zeer geschikt is voor het klimaat en de nieuwe drachtomstandigheden. Op de selectiestations worden de kenmerken gemeten aan groepen van 5 volken per lijn. Uit deze groep wordt dan geselecteerd voor het volgende jaar. Dit jaar wordt er op Langeoog met Pechetz gewerkt, op Juist met Sklenar. Gebleken is dat combinatie van Sklenar met andere lijnen minder goed uitvalt. Op Norderney wordt gewerkt met de Lunzlijn 07 (Troiseck); combinatie met Pechetz en de Celle-lijn geeft goede resultaten. De Celle-lijn wordt nu op Wangeroog gehouden; combinaties met Pechetz, de 03-lijn en Lunz 07 zijn zeer goed. Op Spiekerroog wordt gewerkt met de Hoffmann-lijn, maar deze valt buiten het bestek van de andere genoemde activiteiten. Door het opheffen van de

grenzen binnen de EG, kunnen bevruchtingsvolkes naar Duitsland gezonden worden. Hierbij moet wel een gezondheidsverklaring (Amerikaans vuilbroed) worden overlegd. Voor het reizen binnen Nedersachsen is alleen maar een eenvoudige verklaring nodig; de volken zijn behandeld tegen de varroamijt. Voor het reizen tussen de Länder (provincies) moet elk volk worden onderzocht. De heer Drescher nodigde de Nederlandse imkers uit om te komen, de heer Luttkhuis kent de weg.

Nieuwrasvorming Nederland

Tot grote verbazing van vele aanwezigen vertelde Jan Dommerholt met weinig woorden dat de activiteiten Nieuwrasvorming in 1992 werden afgebroken. De oorzaak hiervan was een communicatiestoring met de Bedrijfsraad en de imkersorganisaties in verband met de financiën. Hij dankte alle medewerkers voor hun groot imkersenthousiasme.



Imkersbond van de ABTB

9 oktober Studiedag

De Imkersbond ABTB organiseert voor de leden van haar vereniging op zaterdag 9 oktober 1993 een studiedag. Tijdens deze studiedag worden de volgende onderwerpen uitgediept:

- 'Hygiëne in en rondom de bijenstal en de relatie met ziektebestrijding', door de heer ing. C.C. Smeekens, vakdeskundige bij de sectie bijenhouderij van het IKC Glasgroente en Bestuiving.
- 'Bestuiving', door de heer L.G.M. Hensels, voormalig voorlichter bijenteelt.
- 'Drachtplanten in natuurgebieden'.

De studiedag zal plaatsvinden in het Beatrixcentrum te Wehl van 10.00-15.00 uur. Voor deelname zal een kleine bijdrage in de kosten worden gevraagd. De aanmelding voor deze studiedag dient te geschieden vóór 25 september a.s. bij de secretaris van de afdeling waarbij u aangesloten bent.

Uit het bestuur

B.A.H. Visser

(Uit het Bestuur van de Imkersbond ABTB 28 mei 1993)
In een periode dat de lente op het punt staat afscheid te nemen en dus de zomer voor de deur staat, is de aandacht van imkers meer gericht op de activiteiten van hun bijen dan op het wel en wee van hun imkersorganisatie. Dat bleek ook het geval in de bestuursvergadering van de imkersbond van de ABTB die in deze periode werd

gehouden. Van de punten die de aandacht vroegen zullen we er enkele de revue laten passeren.

- In zijn openingswoord richtte voorzitter Hollander een bijzonder welkom tot de heer Pots, die als opvolger van de heer Schopman voor het eerst aanwezig was.

Ingekomen stukken

Bij de ingekomen stukken was een schrijven van de zusterorganisatie van de NCB met betrekking tot de mogelijkheden om te komen tot meer samenwerking tussen de bonden onderling. Dit gaf aanleiding tot het besluit om in een volgende vergadering van het bestuur een bespreking te wijden aan de resultaten van een fusie-overleg dat in het verleden plaats heeft gehad.

- In een afscheidsbrief dankt de heer ir. B. Schopman het bestuur voor de goede samenwerking. Dit geeft aanleiding tot het besluit om in de eerstvolgende Algemene Vergadering van de bond afscheid van de heer Schopman te nemen.

Maandblad

Met voldoening wordt geconstateerd dat er een prima samenwerking bestaat in de redactie van het maandblad. In de redactie is momenteel een plaats vacant die kan worden bezet door een vertegenwoordiger vanuit de 'Zuidelijke Bonden'. Door een lichte teruggang in het aantal leden van een der partners die samen het blad drukken zullen de kosten per abonnee enigszins stijgen. Gewenst wordt meer verslag te doen van interessante activiteiten, waarbij ook de medewerking wordt gevraagd van de afdelingen die zullen worden geattendeerd op het vooraf aankondigen van regionale activiteiten.

Ziektebestrijding

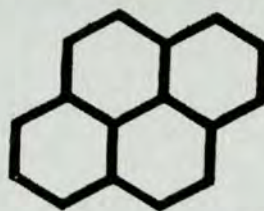
De Stichting Gezondheidszorg voor Dieren, die sedert enkele jaren ook de bijen onder haar vleugels heeft, oriënteert zich op haar taak in deze. Overleg hieromtrent vindt plaats middels de afdeling Bijenteelt van het Landbouwschap. Belangrijk punt daarbij is het instandhouden c.q. verbeteren van het diagnostisch onderzoek. Dat de ziektebestrijdingsteams van de Bijenhoudersbonden een belangrijke rol vervullen bij preventie en opsporing van ziekten in de bijen staat buiten kijf. Nagegaan zal worden wat op dit terrein in de afgelopen drie jaren is gedaan en welke uitgaven hieraan zijn besteed.

Belangenbehartiging

Het in belangrijke mate terugtreden van de Overheid, met name voor wat de financiering betreft, inzake voorlichting, onderzoek en onderwijs ook in de bijenhouderij, zijn de structuren in deze vaag en onduidelijk. Middels de Bedrijfsraad dient hieraan extra aandacht te worden besteed, waarbij ook de betekenis van het Landbouwschap voor de bijenhouderij in de beschouwing dient te worden betrokken, zo meent het bestuur.

Kennis wordt genomen van de nieuwe honingfolder, de voorbereiding van een studiedag en onduidelijkheden inzake de aansprakelijkheidsverzekering.

Vergadering van het hoofdbestuur



Imkersbond van de LLTB

Karin Ridderbeks

(Uit de vergadering van het Hoofdbestuur van de Bond van Imkers van de LLTB, gehouden op 28 juni 1993)

De volgende onderwerpen zijn tijdens deze vergadering ter sprake gekomen:

- De secretaris van de Regio Midden is geworden de heer Schreurs, Ringweg 35, Heel.
- De voorzitter en enkele leden van de Werkgroep Ziektebestrijding hebben een bezoek gebracht aan een imker welke zich bezighoudt met biotechnische bestrijding van de varroamijt. Deze methode is gebaseerd op het feit dat de mijten worden aangetrokken door geursignalen van de larven. De betreffende imker heeft met deze methode goede resultaten bereikt. Besloten wordt de Stichting Bedrijfsraad te verzoeken deze methode te laten toetsen door het onderzoeksbedrijf.
- Inmiddels heeft het overleg plaats gevonden tussen de bijenteeltleraren van de Bond van Imkers en afgevaardigden van het AOC Limburg over bijenteeltcursussen. Volgens afspraak zal het AOC een cursusgids samenstellen waarin de bijenteeltcursussen opgenomen zullen worden. Deze cursusgids wordt ook onder tuinders en fruittelers verspreid.
- De afdelingen worden nogmaals verzocht om namen van leden die geïnteresseerd zijn in bijenteeltcursussen zo spoedig mogelijk door te geven aan het secretariaat zodat gestart kan worden met een cursus.
- De heer M. Schijns, Roggel (lid van de afdeling Leudal) heeft te kennen gegeven dat hij zitting wil nemen in de redactieraad ter opvulling van de vacature die is ontstaan door het vertrek van de heer Giessen.
- De honingfolder is inmiddels aan de leden toegezonden. De extra bestelde exemplaren door de afdelingen zijn inmiddels ook verstuurd. Indien afdelingen of imkers nog extra exemplaren wensen te bestellen kan dit bij het secretariaat van de Bond gebeuren.
- Apistan kost f 57,50 per 10 strips en is verkrijgbaar bij de Honingzemerij.
- De leden worden er voor gewaarschuwd om de Apistanstrips niet meermalig en meerjarig te gebruiken.
- De Studiedag van de NCB, waaraan ook leden van onze Bond kunnen deelnemen, zal worden gehouden op 6 november a.s. Het thema is 'Bijen en bijenproducten met uitzondering van was'.
- Gezien de afname van de besmetting met radioactiviteit is besloten dit jaar nog keuring van heidehoning te laten plaatsvinden. Aan de hand van de resultaten zal bekeken worden of dat in 1994 ook nog dient te geschieden.
- In de Bedrijfsraad is wederom gediscussieerd over eenheidsglas voor honingpotten. Principieel is dit een prima idee maar het huidige voorstel vereist een grote

afname en het is nog maar de vraag of de imkers hiervoor wel geld op tafel willen leggen. De volgende Bedrijfsraadvergadering zal hierop teruggekomen worden.

• De volgende vergadering zal gehouden worden op 14 september a.s. in het Milieu Educatief Centrum te Weert.
 • Op 22 juni j.l. vond te Roermond de uitreiking plaats van het certificaat Bijenteelt voor gevorderden aan de volgende leden van de Imkersbond van de LLTB: H. vd. Berg, Reuver; A. Braat, Roermond; P. Elshout, Susteren; J. Hebben, Kessel; B. Hegger, Maasbree; W. Koppens, Nederweert; J. Kruijter, Posterholt; J. Peeters, Baarlo; A. Poels, Meijel; L. Raemaekers, Susteren; P. Schreurs, Heel; H. Smits, Panningen; J. Swart, Buggenum; L. Thissen, Swalmen; J. Timmermans, Beringe; J. Verbeek, Haler-Hunsel. Het bestuur wenst vanaf deze plaats iedereen van harte proficiat met het behaalde resultaat. Deze cursus vond plaats onder hoede van AOC Limburg, volgens de nieuwe richtlijnen voor het Agrarisch Onderwijs, bijenteeltleraar de heer L. Selsels.

• Ons geachte medelid Peter Elshout te Susteren heeft op 14 mei j.l. het getuigschrift als voordrachtgever van de Koninklijke Vlaamse Imkersbond gehaald. Peter is mogelijk de eerste Nederlandse voordrachtgever met deze officiële erkenning. Peter, onze hartelijke gelukwensen met dit resultaat.

246



Bond van bijenhouders van de NCB

In memoriam L. van der Palen

C.J. Roelen, (voorzitter Bond van Bijenhouders NCB)

Op maandag 14 juni j.l. bereikt ons onverwacht het droevige bericht van het overlijden van L. van der Palen in de leeftijd van 81 jaar.



Bertus was in de periode 29 april 1996 tot en met 12 april 1980 lid van het Bondsbestuur waarin hij vele jaren als ondervoorzitter en vertegenwoordiger in de Aandeelhoudersvergadering van de Honingzemerij fungeerde.

Uit mijn beginperiode als Bondsvoorzitter herinner ik mij nog erg goed de intense discussies tussen hem en wijlen P.A.M. van Dongen over 'De methode v.d. Palen' ter voorkoming van bruidszwermen. Ook na zijn aftreden bleef hij zich nog vele jaren inzetten bij diverse activiteiten waarbij zijn mogelijkheden de laatste twee jaren zodanig beperkt werden dat bijhouden onmogelijk werd. Als koorzanger en lid van de Harmonie was het hem wel gegeven tot zijn laatste dagen echt actief te blijven. Op 12 maart j.l. mocht ik Bertus ter gelegenheid van zijn 40-jarig lidmaatschap de gouden Bondsspel overhandigen tijdens een erg goed verzorgde feestavond door zijn vereniging. Dat daarbij het verleden in geuren en kleuren werd opgehaald is erg begrijpelijk.

Wij verliezen in hem een bijzonder aimabele man op wie altijd een beroep gedaan kon worden. Moge zijn lieve vrouw Suze, zijn kinderen en kleinkinderen de kracht krijgen om dit verlies te kunnen verwerken.

Van de bestuurstafel

J. Beekman

De bondsvergadering vond plaats op 1 juli 1993. De volgende onderwerpen zijn besproken:

- In memoriam oud-bondsbestuurslid dhr. L. v.d. Palen.
- Contributiebetaling 1993

De verenigingen die de verschuldigde contributie 1993 nog niet overgemaakt hebben krijgen een aanmaning in de bus om per omgaande de contributie alsnog over te maken. Bij verdere nalatigheid zullen alle bondsactiviteiten inclusief het toezenden van het blad Bijen worden stopgezet. De brief wordt verstuurd aan de secretaris/penningmeester met een copie naar de voorzitter van de betreffende vereniging.

- Jeugdcurcus bijenhouden

In Oisterwijk is een jeugdimmerscurcus opgestart. Het bondsbestuur staat welwillend achter dergelijke activiteiten en waarschuwt dat de cursusleiders (imkers) zich in verbinding stellen met hun verzekeringsmaatschappij om te voorkomen dat ze aansprakelijk gesteld worden voor eventuele schades die ontstaan zijn aan leerlingen e.d. Verder is dit een aangelegenheid van de plaatselijke vereniging, en alle organisatorische en financiële aangelegenheden dienen dan ook door deze vereniging zelf gedaan te worden.

- Opgave van regio-activiteiten

Dhr. Kuypers, verbonden aan het blad Bijen als redacteur, vraagt opgave te doen van regio-activiteiten. Op imkersgebied, om hier aandacht aan te schenken voor een eventueel artikel in Bijen.

- Uitreiking onderscheidingstekens

Voor de goede orde zij nogmaals vermeld dat het uitreiken van bondsinsignes en oorkonden gedaan wordt zoals afgesproken is de Algemene Vergadering d.d. 3 april 1993 en ingaande 1 mei 1993. Dus niet met terugwerkende

kracht.

• Notulen Algemene Vergadering d.d. 3 april 1993
Notulen zijn doorgenomen en op diverse punten aangepast. Het wordt opnieuw behandeld in de volgende bestuursvergadering.

• Ledenadministratie NCB

Het nieuwe mutatieformulier voor de Bond van Bijenhouders is aangepast zoals het bondsbestuur vindt dat het moet zijn.

• Uitbetaling veilinggelden

De secretaris en voorzitter zullen e.e.a. voorbereiden, waarna het opnieuw op de agenda komt.

• Bedrijfswedstrijd

De bondsbedrijfswedstrijd zal dit jaar nog met het bestaande reglement en puntentelling gekeurd worden. De bedoeling is om eenzelfde reglement en puntentelling samen te stellen dat zowel voor de Bond als verenigingskampioenschap gebruikt kan worden.

• Verslag vergadering drachtplantencommissie d.d. 28 juni 1993. Belangrijkste punt uit deze vergadering die gehouden werd in het natuur Historisch Museum te Tilburg met de drachtplantenmensen van de verenigingen, was het aanpassen c.q. wijzigen van het blauwe bestuivingsboekje. Na discussie over diverse punten is toch besloten om de inhoud van het boekje in 1994 te handhaven.

Diverse zaken uit de vergadering Bedrijfsraad en het het LBS afdeling Bijenteelt zijn besproken. Zie hiervoor de notities in het septemбернаummer van Bijen 1993.

• Studiedag 1993

De voorbereidingen lopen volgens planning.

• Afstemmen bijenteeltcursussen

Door verschillende scholen worden niet dezelfde normen wat betreft het kosten aangehouden. De cursuscoördinator dhr. C. Havermans zal e.e.a. kritisch blijven volgen.



Uit de PC van de voorzitter

Dick Vunderink

In de maanden juni en juli zakte de bestuursactiviteit naar een lager niveau. Ik moest daar even aan wennen: 'wat doe ik niet goed?', tot Frans Janssen mij verzekerde dat dit normaal is.

Imkers doen in deze tijd waarom zij imker zijn geworden en zo gaat mij dat ook. Daarnaast zijn er de bijenmarkten om de sterke verhalen uit te wisselen en zo kon ik voor de

tweede maal in mijn leven naar Veenendaal omdat ook mijn vakantiepatroon ontregeld is. De markt van Veenendaal was een groot genoegen door de sfeer en de ontmoeting met zo veel hartstochtelijke imkers. Maar je krijgt er ook een gevoel van onbehagen als je ziet hoe de handel in imkerartikelen de darrenslacht aan het imiteren is. Concurrentie is prima, maar of hier de gezonde economische principes spelen is de vraag.

De ontregeling geldt overigens ook voor de zomer die dreigde het mooie patroon van de afgelopen jaren te volgen maar nu succesvol bezig is de malaise in de honingprijzen te doorbreken. Het lijkt mij zelfs voor de topvolken een ondoenlijke zaak het waterpeil in de honing tot een voor de honingkeurmeesters aanvaardbaar peil terug te brengen.

Hoewel, laten we eerlijk zijn, het begin van het seizoen was geweldig en de zomerse nukken begonnen pas toen de linde zijn bijdrage had geleverd en wie weet zal al dit vocht een goede uitwerking hebben op de heideoogst, want ik hoor een toenemende neiging om het maar weer eens te proberen op de hei.

De distel schijnt niet zo'n succes te zijn geweest en met name niet voor één van de leden van onze subvereniging, die enkele kasten zonder zijn instemming van eigenaar zag verwisselen. Vorig jaar vond een imker slechts lege ruimte waar een week tevoren een prachtig broednest zat! Gore diefstal door een collega-imker waarover je alleen maar hels verontwaardigd kunt zijn. Met goedgemerkte kasten en met een actieve sociale controle van de imkers onderling, moet een dergelijke praktijk toch een stuk lastiger zijn.

Ook de vakantiespreiding ontregelt ons leven en zo is het werkelijk mogelijk een HB-vergadering te houden op 28 juli. Op de agenda prijkt o.a. de komende bestuursverkiezing, her eerste concept van een beleidsplan, de financiën uiteraard, de bijeenkomst met de groepsbesturen in september en de moeilijkheden bij het landbevruchtungsstation in Lemmer waar klachten zijn over overlast door bijenpoep.

En wat deze bespreking oplevert, vertel ik u de volgende keer.

De Algemene ledenvergadering

Heyta van der Reijden-Rynja

(Verslag van de Algemene Ledenvergadering van de VBBN d.d. 27 maart 1993)

Een uitgebreid verslag is toegestuurd aan alle secretarissen en de genodigden. De openingspeech van de voorzitter is opgenomen in het aprilnummer van Bijen. Hier vindt u in het kort de belangrijkste punten, waarbij het punt 'Beleid' uitgebreid is weergegeven.

• Het voorzitterschap werd overgedragen door dhr. Muntjwerf aan dhr. Vunderink. De voorzitter herdacht de heer C. Pater Jzn. te Bunnik.

• **Onderscheidingen**

Mr. P.D. den Bruijom, juridisch adviseur, is benoemd tot erelid. Erekorfjes werden uitgereikt aan de heren Muntjwerf (oud-voorzitter), Gouda (oud-HB), De Kat (oud-redactielid), Meijberg (afd. Emmen), Zoet (auteur

bijen). Bij eerdere gelegenheden hadden de heren Rempt te Nunspeet en Van Beek te Lunteren het erekorfje reeds ontvangen.

• **Jaarverslag**

Naar aanleiding van het opheffen van de DLV wordt meegedeeld dat de Bedrijfsraad bezig is te zoeken naar een mogelijkheid om de subsidie die daaraan werd besteed rechtstreeks aan de imkersbonden ten goede kan komen voor onderwijs en voorlichting.

Naar aanleiding van de uitgesproken zorg voor de voortgang van het wetenschappelijk onderzoek van bijen, antwoordt het DB dat dit een punt van zorg is, er is regelmatig overleg met de betrokken universiteiten.

Ook wordt gesproken over de gevolgen van de reorganisaties bij de AOC's voor het bijenteeltonderwijs. De commissie Onderwijs houdt zich met dit onderwerp bezig, nu en dan wordt erover gepubliceerd in **bijen**.

De terugloop van het ledenaantal is een punt van grote zorg, hoewel het een landelijke en zelfs Europese trend is. Ideeën voor ledenwerving kunnen bij het Algemeen Secretariaat worden ingeleverd.

• **Jaarstukken en commissie Nazien Boeken**

Het financiële overzicht en de begroting worden goedgekeurd. De heer Lamé legt zijn functie neer en wordt daarvoor door het bestuur bedankt. De vacature wordt vervuld door de heer Schippers van de afdeling Eemkwartier.

• **Wijziging bestuursstructuur**

Het rapport van de Adviescommissie is uitgebreid in het land besproken. Aan de hand van overheadsheets legt de voorzitter nog heel in het kort uit om welke kernpunten het precies gaat. De informatievoorziening zal beter gestructureerd gaan verlopen. Een verkorte versie van de bestuursverslagen wordt aan alle secretariaten van afdelingen en groepen toegestuurd, aldaar kunnen de leden ze inzien. Tweemaal per jaar worden vertegenwoordigers van de groepen in Wageningen uitgenodigd voor informatie-uitwisseling. Tweemaal per jaar bezoekt een bestuurslid de groepsvergaderingen. Voorstellen voor de AV zullen ruim op tijd aan de groepen en afdelingen worden toegestuurd, ter bespreking in een vergadering waarbij ook een bestuurslid aanwezig is. Kandidaten voor het nieuwe bestuur worden opgeroepen via een advertentie in het maandblad, en benoemd door de Algemene Ledenvergadering. De selectie geschiedt door een selectiecommissie van drie personen, in ieder geval bestaande uit de voorzitter en een lid van het bestuur, het derde commissielid wordt via een advertentie in het maandblad opgeroepen.

De uitslag van de schriftelijke stemming: aanwezig waren 231 stemmen, uitgebracht zijn 220 geldige stemmen, waarvan 1 onthouding, 22 tegen en 197 voor. Het voorstel is hiermee aangenomen.

• **Statutenwijziging**

Over enkele artikelen wordt nog gediscussieerd, de voorzitter zal de vraagpunten voorleggen aan de notaris. Besloten wordt het landelijk bestuur 'Hoofdbestuur' te noemen. Uitslag stemming: 214 geldige stemmen

uitgebracht, waarvan 7 onthoudingen, 8 tegen en 199 voor. De statutenwijziging is hiermee aangenomen.

• **Ontbinding Hoofdbestuur en Dagelijks Bestuur**

Met de aanneming van de nieuwe structuur en de statutenwijziging, zal het oude bestuur worden ontbonden op de dag dat de statuten gepasseerd worden. Alle HB-leden hebben reeds voor hun aftreden getekend. Op 6 mei volgt nog een afscheidsvergadering.

• **Benoeming interimbestuur**

Bij acclamatie is het interim Hoofdbestuur benoemd, bestaande uit: Dick Vunderink, voorzitter; leden: Wim van den Hoeven, Frans Janssen, Catherine Reker, Pierre van Assche, Henk van de Broek en Gerrit Henseler. In het bestuur worden de taken verder verdeeld, op de AV van 1994 wordt een voordracht in functie gedaan.

• **Centrale contributie-inning**

Het Hoofdbestuur zal de haalbaarheid van het voorstel, zowel administratief als financieel, nog onderzoeken. In principe spreekt de AV zich uit ten gunste van centrale contributie-inning; uitgebracht 203 stemmen, waarvan 5 onthoudingen, 68 tegen en 130 voor.

• **Beleid Hoofdbestuur 1993**

In deze vergadering zijn belangrijke besluiten genomen over de toekomst, en wel de vorm waarin bestuur, groepen, subverenigingen en leden met elkaar zullen optrekken.

Voor allen is het een avontuur. En de een beleeft een avontuur als spannend, uitdagend en een bron voor nieuwe kansen. De ander vindt een avontuur griezelig. Je weet wat je hebt en je moet maar afwachten of het beter zal worden dan nu. Zo verschillen wij en zo hebben wij elk onze eigen functie. De hardlopers en avonturiers moeten worden afgeremd om chaos te voorkomen. De zoekers naar het vertrouwde moeten in beweging worden gebracht want onze omgeving staat niet stil en als je stilstaat loop je een achterstand op. Het afgelopen jaar is gebruikt om met elkaar af te wegen wat we willen. Er is gekozen voor vernieuwing. Maar laten we één ding duidelijk stellen. Een structuur is een belangrijk hulpmiddel, maar of een structuur werkt hangt af van de mentaliteit waarmee de partijen ermee om gaan. Het HB stelt hier nadrukkelijk dat haar werk gekenmerkt zal zijn door de volgende mentaliteit:

Ten eerste een stijl van communicatie en informatie die getuigt van openheid en het organiseren van invloed op het beleid.

Ten tweede een stijl van besturen waarin het HB de eigen verantwoordelijkheid niet uit de weg gaat. Op beide aspecten zullen wij in de volgende AV gaarne verantwoording afleggen. Wij vragen van u een mentaliteit waarin u ons een beetje vertrouwen en een royaal mandaat geeft voor het komende jaar.

Wat kunt u van het bestuur verwachten in 1993?

De belangrijkste taak zal zijn om **de goede zaken die overal lopen te volgen**, in gang te houden en waar nodig verder op weg te helpen. De normale lopende processen vormen de ruggegraat van een vereniging, een bedrijf en van de maatschappij. De veranderingen krijgen wel veel

aandacht maar hebben op korte termijn meestal maar een gering effect.

Zo'n goede zaak is het vele dat op onderwijs wordt verricht. Maar het loopt hier en daar niet zo in de samenwerking met de AOC's zoals we graag willen. Het HB wil trachten daarin verbetering aan te brengen, maar eerst moeten we weten hoe het nu gaat. Daarover zullen verenigingen waarvan bekend is dat zij een cursus organiseren, binnenkort een enquête krijgen.

Het tweede aandachtspunt is dan toch wel de verandering. **Het vorm geven aan de samenwerking in het interim-bestuur**, maar vooral de voorbereiding voor **de samenstelling van het nieuwe bestuur** dat in 1994 benoemd zal moeten worden. Wij zullen u zeker niet voorstellen om het hele bestuur te vernieuwen. Maar er zullen enkele vacatures ontstaan en daarin gaan we op de nieuwe selectiewijze voorzien.

Minstens zo belangrijk zal zijn het vorm geven aan de **nieuwe communicatie en beleidsbeïnvloeding**. We zijn op de goede weg. Maar als je op weg bent kom je nog verrassingen tegen, heel positieve maar ook onverwachte waarvoor je oplossingen moet vinden.

Daarmee samenhangend inhoud en vorm geven aan de **verantwoordelijkheden van de groepen**. Daarover heerst nog onzekerheid. Zowel wat de taken betreft als over de financiën.

Herhaald wordt nog eens wat overal door het DB is gezegd: de groepen **moeten niet**, de groepen **mogen**. Naarmate men meer verantwoordelijkheid wil nemen, zullen wij dat toejuichen. Durft men het nog niet aan, dan wacht je gewoon nog. Het enige dat wij van alle groepen vragen is: **organiseer de communicatie met het bestuur**. En daarvoor is tenminste al geld nodig. Wij hebben daarvoor **een bedrag gereserveerd van f 3.750,-**, waaruit de vergaderkosten kunnen worden bestreden. Het HB zal snel een verdeelsleutel aan de groepsbesturen voorstellen. Voor andere activiteiten blijft de regel van kracht dat die met een sluitend budget door de groepen moet worden gefinancierd, waarbij als vanouds de VBBN een garantiebedrag voor 'calamiteiten' van maximaal f 1.000,- per groep en maximaal f 3.000,- totaal ter beschikking stelt. En de meeste groepen hebben al een bijdrage per lid vastgesteld waaruit bestuurskosten worden betaald.

Op de Algemene Vergadering van 1994 kunt u een **beleidsplan** verwachten dat enkele jaren zal bestrijken. U kunt er zeker van zijn dat dat plan niet zal uitkomen. Onvoorziene en vaak onbeïnvloedbare zaken zullen daar wel voor zorgen. Toch is zo'n plan belangrijk. Want je hebt erover nagedacht, je hebt een koers uitgezet. Komen er belemmeringen op je weg, dan weet je hoe belangrijk je je doel vindt, of hoever je je koers kunt verleggen.

En tenslotte blijft de aandacht gericht op de **service van het Bijenhuis**. Het HB ziet vooruitgang, maar weet ook dat sommigen van u nog niet tevreden zijn, en dat is ook wel eens terecht. Het kan ook nog beter. En wij zijn al bezig met maatregelen die daaraan een bijdrage kunnen geven. Maar bedenk ook dat u een bijdrage kunt geven door niet alleen te kijken en te klagen over wat niet goed gaat, maar ook een oog te hebben voor veel dat wel goed loopt.

Dit zijn zaken waarover het HB volgend jaar verantwoording wil afleggen. En wij rekenen op u om ons te helpen op de momenten dat wij u daarbij nodig hebben.



249

Ingezonden brief: Bijencontainers

Deze bijzondere bijenkasten zijn van onze vrolijke en zeer inventieve imkervriend Hildert van Eck uit Lunteren. Hildert heeft vele bijenvolken en meerdere van deze zijn ondergebracht in een dergelijke behuizing (zie foto). Of zijn opvallend grote honingooft is te danken aan zijn niet-aflatend aandacht voor selectie of aan deze kostelijke onderkomens is een intrigerend vraag.
Anna Vriezen-Moret, Putten.

Opmerking redactie:

Inderdaad intrigerend. Wij zullen ons licht eens bij Hildert van Eck opsteken!

Open Dag Bijenhuis Wageningen 16 oktober 1993

Tijdens deze Open Dag is er gelegenheid om uw vindingrijkheid te tonen. Heeft u uitvindingen die nuttig kunnen zijn voor anderen en u wilt uw ervaringen uitwisselen, dan is deze dag de gelegenheid hiervoor.

Ook is er gelegenheid voor het ruilen van zaden en stekken.

Laat eens wat van u horen 08370-22733



Vergadering van de afdeling Bijenteelt

Het bestuur van de Bedrijfsraad vergaderde op 7 juni 1993 met de secretaris Ir. Kuypers, afdeling Bijenteelt van het Landbouwschap. In deze vergadering is besproken:

• Verslag overlegorgaan Drachtplanten d.d. 26 mei 1993 waarin de volgende zaken aan de orde kwamen:

- Het toelaten van exoten in openbaar groen.
- Evaluatie Studiedag Drachtplantencommissie, deze studiedag zal jaarlijks herhaald worden en geeft op vaktechnisch gebied een goede samenwerking te zien tussen de verschillende Imkersbonden.
- Staangel Staatsbosbeheer (SBB).

Alleen bij commerciële doeleinde wordt een vergoeding gevraagd voor het plaatsen van bijenvolken in natuurgebieden.

- Of er een relatie is tussen het houden van honingbijen en de wilde flora? E.e.a. wordt aangekaart bij het proefstation Ambrosiushoeve. Er is weinig over bekend.

• Brief aan Directie Flevoland, dat dhr. F.G.A. Janssen uit Heesum voorgedragen wordt als vervanger voor dhr. P.C. Muntjewerf die teruggetreden is.

• Brief aan de Planteziektenkundige Dienst inzake voorlichting aan imkers, boeren en tuinders over mogelijke schadelijke effecten van bepaalde bestrijdingsmiddelen op bijen.

• Keuring heidehoning

De Keuringsdienst van Waren zal dit jaar 1993 nog metingen verrichten naar de radioactieve besmetting van heidehoning.

• Diagnostisch onderzoek

De Stichting Gezondheidszorg voor dieren zal het diagnostisch onderzoek bij bijen handhaven.

• Praktijkonderzoek Ambrosiushoeve

Van de zijde van de Ambrosiushoeve is het verzoek gedaan om ten behoeve van het onderzoekprogramma 1994 suggesties te doen.

• Er heeft overleg plaatsgevonden tussen de directie van het proefstation en de beide medefinanciers over de toekomstige (mede)financiering van het praktijkonderzoek.

• Injecteren van bomen geeft bijensterfte

Dit is geen discussiepunt voor de Ambrosiushoeve.

N.B. De volgende vergadering zal gehouden worden op 22 november 1993 in het Bijenhuis te Wageningen.

Toch nog onverwacht overleed op 4 juni j.l. op de leeftijd van 81 jaar, onze imkervriend

JAN VAN DORP

Wij verliezen in hem een vindingrijk en behulpzaam collega, die alle activiteiten van onze vereniging bijwoonde.

Wij wensen zijn vrouw Fennigje veel sterkte toe.

Bestuur en leden

VBBN subvereniging Nunspeet e.o.

Op 19 juni 1993 overleed op 78-jarige leeftijd, ons oud-bestuurslid de heer

S. FONTEIN

Hij heeft met zijn grote kennis en ervaring, zeer veel bijgedragen tot de bloei van onze afdeling. Tevens heeft hij zich landelijk ingezet voor het behoud van de Nederlandse Bij.

Wij gedenken de heer Fontein als een groot imker, die zich het welzijn van de bij ten doel stelde.

Bestuur en leden

VBBN subvereniging Velp e.o.

Op 21 januari j.l. is overleden op 63-jarige leeftijd ons zeer gewaardeerde lid

GERARD TEN HEGGELER

Hij was een natuurliefhebber bij uitstek en genoot van zijn hobby's op of dichtbij zijn boerderij. Wij missen in hem een enthousiast imker.

Onze oprechte deelneming gaat uit naar zijn vrouw, kinderen en kleinkinderen.

Bestuur en leden

VBBN subvereniging Reggedal

Toch nog onverwacht is op 21 juni van ons heengegaan

JACOB JACOBS

Jacob is 82 jaar geworden. In zijn leven heeft hij veel betekend voor onze vereniging.

Wij wensen zijn vrouw veel sterkte toe.

Bestuur en leden

LLTB imkersvereniging regio Venray