

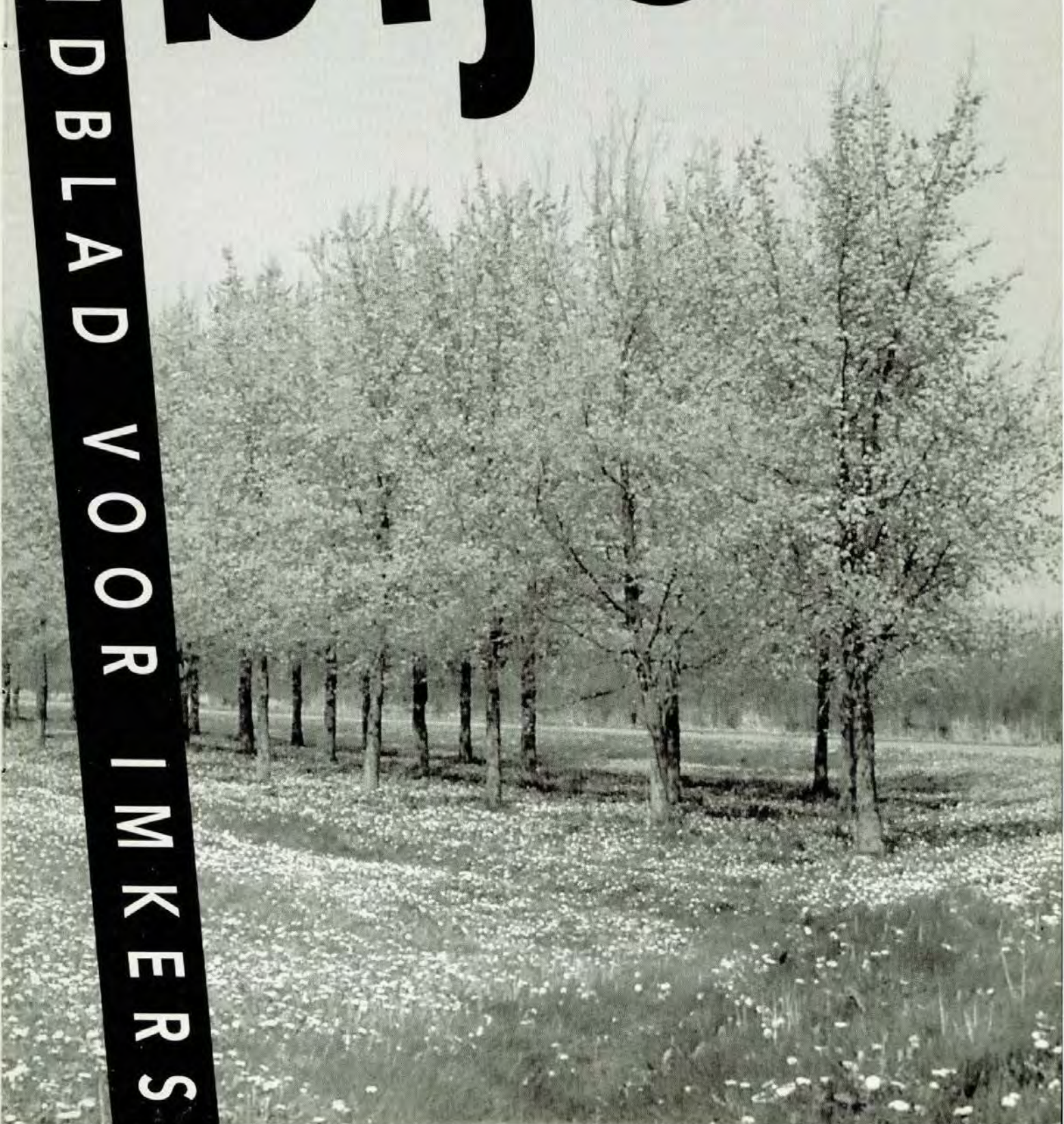
Uitgegeven door de Imkersbonden van de ABTB en de LLTB, de Bond van Bijenhouders van de NCB, en de VBBN

2\5

mei  
1993

# bijen

MAANDBLAD VOOR IMKERS



# bijen

Maandblad voor imkers ISSN 0926-3357

Jaargang 2, nummer 5, mei 1993

Uitgegeven door de Imkersbonden van de Aartsdiocesane Boeren- en Tuindersbond (ABTB) en van de Limburgse Land- en Tuinbouwbond (LLTB), de Bond van Bijenhouders van de Noordbrabantse Christelijke Boerenbond (NCB) en de Vereniging tot Bevordering der Bijenteelt in Nederland (VBBN)

**Hoofdredacteur** J. Beetsma

**Redactie** M.L. Boerjan, F.P. Bohlmeijer,

en J.M.F. Vleeming-van de Sande

**Vaste medewerkers** W. Bohlmeijer-Mans, N. de Jong, J. de Groot, H. van der Kammen, J. Mous, A. Neve, K. Zoet.

**Redactiesecretaris** M.J.E.M. Canters

Postbus 198, 6720 AD Bennekom

Telefoon 08370-22422

Telefax 08370-24180

**Financiële administratie**

Spoorlaan 350, 5038 CC Tilburg

Telefoon 013-378582

Bankrelatie RABO-bank Tilburg,

rekeningnummer 18.52.12.077, ten name van 'Bijen'.

Postbanknummer van de bank 1088813

**Bijen** verschijnt 11 keer per jaar omstreeks de eerste van de maand, de juli- en augustusnummers worden gecombineerd. Proefnummer op aanvraag.

**Oplage** 10.000

**Advertentietarieven** Op aanvraag bij de redactiesecretaris.

Advertenties in de rubriek 'Vraag en aanbod':

f 15,00 per 20 woorden, elk extra woord f 0,50

Betaling bij opgave.

Alle in **Bijen** gepubliceerde meningen en inzichten blijven voor rekening van de auteurs.

De redactie houdt zich het recht voor de bijdragen in te korten of te redigeren.

Overname van artikelen en illustraties alleen met toestemming van de redactie en dan met bronvermelding.

Kopij, opgave en betaling van advertenties moeten uiterlijk zes weken voor de maand van plaatsing aan de redactiesecretaris worden ingestuurd. Tekst bij voorkeur op een diskette insturen. Zo mogelijk met foto's of dia's.

**Vormgeving en opmaak** Jelle de Gruyter, Wageningen

**Digitale verwerking** Reproka b.v., Amersfoort

**Druk** Drukkerij Modern b.v., Bennekom

**Bij de voorpagina: Voorjaarsberm in Flevoland**  
(foto Marleen Boerjan)

## Inhoud

<b>Ecologisch beheer drachtplanten</b> .....A. Koster	131
<b>Even bijpraten</b> .....	Jan Mous 133
<b>Ko Zoet 40 jaar imker</b> ....Wilma Bohlmeijer-Mans	134
<b>Onderzoek naar nachtvlinders</b> .....	135
<b>De Lezer schrijft</b> .....	136
<b>Insektenbestuiving: Blauwe bes</b> Chris Smeekens	137
<b>Bijenplant in beeld</b> .....Arjen Neve	138
<b>Regio-activiteiten</b> .....Peter Bohlmeijer	140
<b>Van imker tot imker</b> .....Ko Zoet	142
<b>Officiële mededeling</b> .....	144
<b>Met bijen naar Duitsland</b> .....	H. van Schuppen 145
<b>De Areometer</b> .....	M.J.L.M. Hallmans 147
<b>Korte berichten</b> .....	148
<b>Verenigingsnieuws</b> .....	150
<b>ABTB</b> .....	150
<b>LLTB</b> .....	151
<b>NCB</b> .....	151
<b>VBBN</b> .....	153
<b>Familieberichten</b> .....	157
<b>Kalender</b> .....	158
<b>Vraag en aanbod</b> .....	159

# Ecologisch beheer van wilde drachtplanten

A. Koster

De laatste tien jaar is de belangstelling voor de natuur in de woonomgeving sterk toegenomen. Dat is niet zo verwonderlijk. De natuur is deze eeuw zowel in de directe woonomgeving als ver daarbuiten dermate door de mens uitgebannen dat de mens het contact met de natuur volledig dreigt te verliezen. Met verende krachten probeert men deze band te herstellen. Zowel particuliere organisaties als de verschillende overheden nemen allerlei initiatieven om de natuur in ere te herstellen. Niet alleen om het leefmilieu van de mensen te verbeteren, maar ook om plant- en diersoorten meer levensruimte te geven. Afschaffen van chemische onkruidbestrijdingsmiddelen en het stimuleren van natuurontwikkeling in de woonomgeving zijn aanleiding voor een andere aanpak in het groenbeheer. Voor de imkerij kan dit positieve gevolgen hebben. Groenbeheerders en imkers moeten dan wel met wilde planten kunnen omgaan.

## Vakkennis onontbeerlijk

Een hovenier die de tuin aanlegt, moet weten welke planten hij daarvoor nodig heeft; zonder deze kennis geen tuin. Materialenkennis, kennis van groeiplaats en beheer zijn basisvoorwaarden die nodig zijn om het hoveniersvak te kunnen uitoefenen. Zonder deze kennis is de kans groot dat er prutswerk wordt geleverd. Maar hoe zit het nu met de ecologisch getinte groenbeheerder die bovendien ook nog eens de dracht moet bevorderen?

In principe kan men zonder enige kennis de mooiste natuur tot ontwikkeling brengen. Als je als directeur van een groot fabriekscampus wegens faillissement de poort moet sluiten en je komt dan twintig jaar later als omgeschoold ecoloog terug kun je tot de ontdekking komen dat het terrein in een natuuroase is veranderd. Heel veel plaatsen die langere tijd met rust worden gelaten leveren interessante natuurwaarden op. Voorbeelden zijn verlaten spoorweg-, haven- en fabrieksterreinen, oude begraafplaatsen en oude cultuurhistorische elementen. Ook het plantsoen op de hoek van de straat dat men laat overwoekeren met kleefkruid en brandnetels zal een schat aan dieren bevatten die interessant genoeg zijn voor de plaatselijke pers of voor de landelijke vakbladen. Maar niet

overal gaat dat zo maar. Natuur is best, maar het moet wel ogen. Grote graspollen die biotopen vormen voor tientallen kevers en spinnen zijn erg interessant, maar een grasveld met Biggekuid of Paardebloemen vindt de gemiddelde belastingbetaler of huurder en niet in de laatste plaats de imker interessanter. Het is eveneens belangrijk, dat groen gevarieerd is, niet alleen omdat het zo leuk staat, maar vooral om dat het mede bepalend is voor een gevarieerde fauna. Het gaat in de stad niet alleen om natuur, maar ook om esthetische en recreatieve waarden en bij imkers vooral om de dracht. Zijn deze waarden niet aanwezig dan ontstaat er ongenoegen, en is men niet meer tevreden met de kwaliteit van de woonomgeving. Als men dat wil voorkomen, zit er niets anders op dan natuurontwikkeling in bepaalde banen te leiden. Wat hierbij voor imkers van grote betekenis is, dat drachtverbetering niet alleen een gezonde bijenstand ten goede komt, maar vooral ook de ecologische, esthetische en recreatieve waarde van het hele landschap. Bij deze kwaliteitsverbetering nemen imkers een belangrijke plaats in.

## Compromis natuur en cultuur

Net als in het gehele Nederlandse landschap gaat bij drachtverbetering om een compromis tussen cultuur en natuur. Het lastige daarbij is dat je als groenbeheerder een ontwikkeling moet kunnen sturen. Je moet dan weten wat de uitgangssituatie is en naar wat voor drachtgebied je toe wil met het beheer. En hoe kun je zien dat je op de goede weg zit. Een gelukkige omstandigheid is dat planten de groenbeheerder een handje kunnen helpen. Planten zeggen iets over het milieu en de opeenvolging van de plantesoorten laat zien hoe het proces verloopt. Aan de hand daarvan kun je zien of je warm of koud bent. Het probleem is echter dat veel beheerders de wilde drachtplanten niet of nauwelijks kennen. En daardoor moeilijk kunnen beoordelen wat voor beheermaatregelen er genomen moeten worden.

## Drachtplanten herkennen en beheren

De vraag is nu wat de beheerder moet weten om de natuur en dracht in de woonomgeving te bevorderen. In de eerste plaats moet een beheerder op grond van

enkele kenmerken kunnen aangeven met welk type milieu of terrein hij of zij te maken heeft. Ook moet hij redelijk op de hoogte zijn met de faunistische betekenis van de (dracht)plantesoorten en de vegetaties waarin deze voorkomen. De beheerder moet op de hoogte zijn van beheermethoden, -technieken en -frequenties die passen bij de ontwikkelingscyclus van de afzonderlijke soorten en de vegetaties waarin ze groeien. Hierbij rekening houdend met het feit dat methode, technieken en frequenties voor flora en fauna verschillende gevolgen kunnen hebben.

Voorts moet de beheerder een redelijke floristische kennis hebben van het gebied waar hij of zij werkt. Zonder kennis van bloemen en planten kan de beheerder immers niets beginnen.

Kennis over de toepasbaarheid van de soorten van groot belang. In de woonomgeving is het niet alleen een kwestie van afwachten welke plantesoorten er zich van nature gaan ontwikkelen; de beheerder mag zelf ook initiatieven nemen, uitzaaïen of uitplanten.

### Een plant is meer dan een naam

Bij velen is de wil om de natuur te bevorderen wel aanwezig, maar al die verschillende plantesoorten waarmee men te maken krijgt, kunnen het beheer knap ingewikkeld maken. Alleen al om uit te zoeken hoe een plant heet, is vaak niet de gemakkelijkste opgave. Daar tegenover staat dat een plant veel meer is dan een naam. Plantesoorten of een combinatie van soorten zeggen iets over het milieu, maken invloeden van het verleden en het heden zichtbaar en zeggen iets over de toekomst van het te beheren terrein. Plantesoorten vormen als het ware het alfabet voor beheerders in het gemeentelijk groen. Ze geven aan wat er aan de hand is en welke beheersmaatregelen er genomen moeten of kunnen worden. Het op naam brengen van planten is daarom een onvermijdelijke bezigheid. De naam van een plant is immers de sleutel tot het beheer. Als men de naam van een plant weet, weet men iets over zijn eigenschappen, het milieu en de mogelijkheden om de soort te beheren. De beheerder die de wilde planten kent zal in staat zijn in vrij korte tijd het te beheren terrein of landschap globaal te analyseren. Zo wijst Zandblauwtje op droge voedselarme grond waarop een extensief beheer mogelijk is; Witte klaver daarentegen betekent een intensiever beheer omdat het een soort is van vochtige en meer produktieve bodems. De door boeren gevreesde Akkerdistel wijst op storing in de bodem, maar de majestueuze Koningsvaren op rust. Aan planten is te zien hoe het met de waterkwaliteit is gesteld. Aan een sloot die met Groot liesgras is dicht-

gegroeid is weinig meer te bederven, maar de aanwezigheid van Krabbescheer of Kikkerbeet duidt op goede waterkwaliteit. Een toe- of afname van soorten maakt ontwikkeling in het milieu zichtbaar: bekende voorbeelden zijn de vergrassing van de hei onder invloed van atmosferische stikstof of verzuuring van de natte duinen door het inlaten van voedselrijk rivierwater. Op kleiner schaal zijn dergelijke invloeden ook te zien. Zo zijn invloeden van vroeger beheer aan de hand van plantesoorten vaak zichtbaar. Bermen en grasvelden waar het maaisel wordt afgevoerd zijn vaak rijk aan bloemen; waar het maaisel wordt gekneusd en blijft liggen is de Grote brandnetel vaak aspectbepalend. Kortom pas als men de naam van een plant weet kan men met een ecologisch verantwoord beheer beginnen en weet men ook welk type drachtgebied er te verwachten is.

### Indicatieve betekenis

Als men ecologisch iets van een plant weet kan men de ecologische eigenschappen van een terrein beoordelen. Voor de praktijk betekent dat dat men aan de hand van de plantesoorten die in het terrein voorkomen, beheermaatregelen kan opstellen. Hoe specifieker een plant voor een bepaald milieu is, des te nauwkeuriger is ook de indicatiewaarde. Veel planten die in het plantenvademecum worden behandeld zijn niet zo specifiek voor een bepaald milieutype. Toch kunnen ze wel inzicht geven in de toestand van een terrein. In de meeste gevallen gaat het dan om een vrij grove indicatie, die de beheerder in grote lijnen inzicht kan geven welke beheermaatregelen genomen kunnen worden. Daarbij zijn combinaties van soorten meer van betekenis dan een enkele soort. Ook het aantal planten van een soort en de ontwikkeling van de planten zegt het een en ander over de standplaats. De indicatieve betekenis is zoveel mogelijk afgestemd op het praktisch beheer. Daarbij is voedselrijkdom in verband met de plantaardige produktiviteit en de daarmee samenhangende beheerskosten, een belangrijke factor. Ook speelt de bodemvochtigheid in verband met de te gebruiken machines een rol. Vochtige en natte bodems worden door te zwaar materiaal nogal snel beschadigd (insporing) of verdicht. Afwatering en zuurstofvoorziening kunnen dan nadelig worden beïnvloed wat weer gevolgen heeft voor de vegetatie.

### Literatuur

- A. Koster, M. Claringbould, 1991. Natuurlijker groenbeheer in Nederlandse gemeenten 160 p. VNG-uitgeverij, Den Haag.
- A. Koster, 1993. Vademecum wilde planten: 256 p. Schuyt en Co, Haarlem.

## Bedrijfsmethoden

Imkers verschillen nogal eens van mening over de resultaten van hun bijen. De één is vóór een bepaald ras, een ander is daar weer fel tégen. De één kiest voor deze bedrijfsmethode, een ander kiest weer voor een geheel andere en altijd met de gedachte dat ze de beste hebben gekozen. Ik zelf zal wel niet veel beter of anders zijn, toch gun ik iedereen graag zijn eigen mening en veel plezier in het houden van bijen. Toch hebben veel imkers wat probleempjes met de verzorging van bijen, die maken dat men niet helemaal tevreden is over het bereikte resultaat. Kijk dat vind ik nu jammer, want meestal ligt dit toch aan de imker zelf, ondanks zijn geklaag over slechte dracht, slecht weer, zwermen, steeklust enz. Laat ons de hand in eigen boezem steken en eens zien wat we fout deden en dit verbeteren. Dan zal het plezier van het bijenhouden toenemen.

### Dracht

Eerst de dracht: plaatsen we niet te veel volken bij elkaar, zodat we a.h.w. het gebied leegroven. Houd ook rekening met collega imkers in de buurt, in goed overleg kan veel geregeld worden. Hebben we ons ingezet voor drachtverbetering in de omgeving? Aanplant van wilgen en liefst in veel soorten of variëteiten, goed voor de voorjaarsontwikkeling. Dan het zwermen: Werkt men met zwermtrage rassen of stammen? Deze komen ook wel bij de Nederlandse bij voor, als men daar serieus naar zoekt. En de woning, is deze niet te klein? Twee broedkamers en een honingkamer is voor een goede moeder dikwijls te klein als het volk zich goed ontwikkelt. Een te kleine kast bevordert het zwermen zeer sterk. Is er voldoende ventilatie: het vlieggat mag bij een groot volk gerust over de volle breedte open zijn en wel 2 cm hoog. Dit bevordert ook het rijpen van de honing. Hebben we steeds op tijd de doppen gebroken en niet gedacht dat doen we morgen maar, met als gevolg klachten van de burens en een zwerm verloren. Hebben we bij het doppenbreken de ramen even afgeslagen zodat we geen doppen over het hoofd hebben gezien. Hadden we ons ook niet voorgenomen de moeder te merken en te knippen? Als we daar moeilijkheden mee hebben, kunnen we toch altijd een collega imker om hulp vragen. Hebben we het materiaal dat we nodig hebben wel op tijd klaar, zodat we geen honingkamers meer klaar hoeven te maken als de dracht al aan de

gang is, want dan zijn net die paar extra haaldagen net voorbij. En denken we wel eens serieus aan koninginneteelt, want een moeder uit een redcel is vaak van mindere kwaliteit. Hierdoor krijgen we ook minder sterke volken en een lagere honingopbrengst is het gevolg.

### Te veel honing

Als men klaagt over te veel honing, die men toch niet kwijt kan, geeft dan vrienden en bekenden eens een potje cadeau, dan bouwt men geleidelijk toch een grotere klantenkring op. Vraag ook niet een al te hoge prijs voor een pot honing, want dan prijst men zich de markt uit, zes à zeven gulden voor een pot van ± 450 gram vind ik aan de hoge kant. Als ik dan zie dat honing voor f 1,99 bij ons in de supermarkt staat en dan kan men twisten over de kwaliteit, maar de honing wordt zo gemengd dat de smaak toch goed is en dat telt voor de doorsnee koper. Als u de honing dan nog niet voldoende kunt afzetten in uw omgeving, maak er dan eens mede van voor eigen gebruik. En hebt u al wel eens gedacht om in de zomer voor elk volk dat we hebben een sterk jong volk op te kweken met een jonge moeder en dit in september met behulp van een krant te verenigen. Dus twee sterke volken bij elkaar en geen sterk en zwak volk bij elkaar, want dit heeft geen nut, wel nadelen. Denk maar aan ziekten; de oorzaak van zwakheid van een volk is dikwijls een minder goede moeder.

Als we zo handelen en er is in het voorjaar dracht, al is het misschien weinig, dan hebben we toch meestal een goed resultaat. Als we tenminste niet te zuinig zijn geweest met de suiker in het najaar. Meteen na de laatste dracht en het honingafnemen, de volken goed voeren doet wonderen. Elke dag die een goed volk gebrek lijdt, betekent 2 à 3 duizend bijen minder voor het volgende voorjaar. Dit telt snel door als men alle honing afneemt en niet meteen voldoende voer verstrekt. Want Zeeuwen hebben soms de naam van zuinig zijn, maar veel imkers zijn dikwijls gierig en dat is veel erger. Vijftien kilo suiker voor een sterk volk is echt niet te veel en laat er dan ook nog maar wat honing in het broednest blijven, dat is dan dubbel winst voor het volgende jaar. Denk ook nog even om op tijd de oude raat te vervangen en u zult in de toekomst minder problemen hebben.

Ko Zoet veertig jaar imker

# 'Als de dracht goed is, zijn de bijen goed'

**Wilma Bohlmeijer-Mans**

Ko Zoet, vaste medewerker van BIJEN, enthousiast schrijver van 'Van imker tot imker' en 'Geknipt voor U' viert zijn 40-jarig imkerjubileum. Een goede reden voor Bijen om met hem te gaan praten.

## Begin

134 Wel 40 jaar lid van de VBBN, maar al vanaf 1947 imker.

Begon als jongen van 11 met een kast die zijn grootvader voor hem had getimmerd. Die prachtige zomer van '47 slingerde hij meteen 42 potjes honing van de klaver die toen in Waterland, ten noorden van Amsterdam, nog massaal in de weilanden groeide. Hij werd natuurlijk wild enthousiast en zag zichzelf al als beroepsimker.

Zijn vader kocht voor hem enkele bevolkte WBC-kasten in Leerdam. Die werden met van Gend & Loos opgestuurd en door zijn vader met de bakfiets van het station opgehaald. Toen Ko uit school kwam, stonden ze al in de tuin. Er hing een briefje aan met de mededeling dat ze pas met de schemer geopend mochten worden. Maar zo lang kon Ko niet wachten en de kasten gingen open. De bijen spóten er uit en staken de jonge imker aan alle kanten. Sindsdien doen bijensteken hem niets meer.

In januari 1952 verscheen zijn eerste stukje in het Groentje. In de vragenrubriek, over drachtplanten als papaver, reseda en arabis. Nog onder zijn vaders naam, want Ko was zelf nog geen lid.

## Officieel imker

Op 7 maart 1953 was het dan zo ver, hij werd lid van de afdeling Buiksloot, nu 'Waterland'. Was daar van 1959-1978 secretaris. Begon met een vriend voor de jeugd een werkgroep. 'We imkerden 'droog': we deden met een lege kast voor hoe je een kast opent, hoe je de raampjes bekijkt. We gaven zelfs voor de jeugd van de schoolwerktuinen een eigen blaadje uit, 'De Imme'. Uit die groep zijn twee of drie echte imkers voortgekomen'.

Ko sloeg zijn vleugels verder uit, hielp mee bij het totstandkomen van bijenpark 'de Stertselaar' in Amsterdam-Noord en steunde een actie om imkersbenodigheden naar Rwanda te sturen.

Eind zestiger jaren zat hij door omstandigheden enkele jaren zonder bijen, maar na zijn verhuizing naar Nieuw Vennep begon hij opnieuw. De Haarlemmermeer bleek een paradijs voor bijen! Vanaf 1974 verschenen in het Groentje bijna maandelijks artikelen van zijn hand. Vaak over het weer. Dat is niet zo verwonderlijk, met een baan als weerman van het KNMI op Schiphol. Bijen en het weer liggen in elkaars verlengde, bijen zijn afhankelijk van het weer en imkers vergeten gauw hoe het weer was.

In juni 1979 kwam hij in de redactieraad van het maandblad en in maart 1980 verscheen de eerste



'Geknipt voor U'. Leden van de VBBN kennen hem dus al jaren uit zijn schrijfsels, maar 'de Zuidelijken' hebben hem de laatste anderhalf jaar ook leren kennen én waarderen. Hijzelf vindt het fijn dat er nu één blad is. En Zoet is echt zijn eigen naam, geen pseudoniem.

### Terschelling

Als U zijn artikelen regelmatig leest, weet U dat Ko Zoet niet meer in Nieuw Vennep woont maar op Terschelling. Een heerlijk eiland, 's zomers wel heel vol met toeristen, maar de rest van de tijd lekker rustig. De oude folkloristische gebruiken worden er nog in ere gehouden.

Ko moest ook zijn bijen wegdoen, want Terschelling is nog Varroamijt-vrij! Natuurlijk waren dat nét de beste volken die hij in jaren had gehad. Nu begint hij met de echte eiland-bij; een donkere bij die heel rustig is en goed is aangepast aan de meer extreme klimaatomstandigheden op Terschelling. In zijn nieuwe woonplaats gaat Ko samenwerken met een vriend om een bijenmuseum te beginnen. Daar kunnen de toeristen over de bijen en het imkeren worden geïnformeerd. Plannen genoeg om er met video, excursies, en het tentoongestelde iets goeds van te maken.

### Doel van het imkeren

In de ruim veertig imkerjaren heeft Ko heel wat methodes uitgeprobeerd. Van een stapelmethode met wolkenkrabbers van bakken en takken vol zwermen tot de famethaan-methode, oftewel één recht, één averecht. Zoals zovelen probeerde hij vele malen het wiel opnieuw uit te vinden, zoals hij het zelf uitdrukt. Ook de Carnica's werden geprobeerd, maar volgens hem zijn alle bijen even goed. 'Als de dracht goed is, zijn de bijen goed. Veel belangrijker is het in deze tijd om een bij te kweken die resistent is tegen de Varroamijt'.

Honing is voor Ko Zoet niet de hoofdzaak, hij wil zijn bijen niet al te veel stressen. Voelt zich meer een vader voor zijn bijen. Ko volgt ook zoveel mogelijk de nieuwe ontwikkelingen in de bijenresearch. Van zijn hand verscheen bijvoorbeeld een artikel in het januari-nummer van de 'American Bee Journal'.

'Door dit alles' zegt hij, 'zijn de bijen een werkelijk deel van mijn leven. Ik voel de bijen als een verrijking, ik kreeg er vele vrienden door, mijn studiezijn werd er door vergroot. Ik hoop dat ik nog vele jaren met imkeren kan doorgaan'.

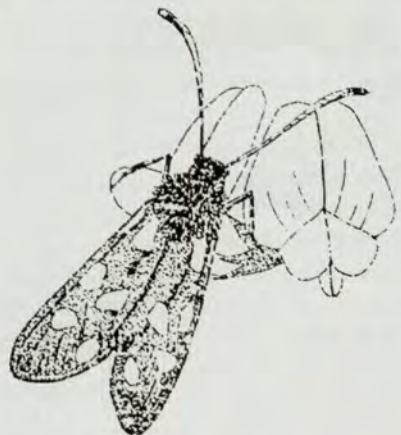
## Onderzoek naar nachtvlinders

Dit jaar is de Vlinderstichting gestart met het onderzoek naar nachtvlinders. Al vanaf 1983 werkt deze landelijke natuurbeschermingsorganisatie aan het in kaart brengen van de verspreiding van dagvlinders. Uit dat onderzoek is gebleken dat bijna de helft van de dagvlindersoorten in ons land sterk is achteruitgegaan. Ook van nachtvlinders wordt vermoed dat vele soorten bedreigd zijn. Om dit te achterhalen is de Vlinderstichting begonnen met dit nieuwe onderzoek. Bij het project werkt de Vlinderstichting samen met EIS-Nederland het Instituut voor Taxonomische Zoölogie en met de stichting Tinea.

In Nederland komen ruim 2400 soorten nachtvlinders voor. Hiervan heeft de Vlinderstichting er 175 geselecteerd. Dit zijn nachtvlinders die ook overdag actief zijn en gemakkelijk als rups en/of als vlinder ter herkennen zijn. Een voorbeeld van zo'n overdag actieve nachtvlinder is de St. Jansvlinder die overdag nectar uit bloemen drinkt. De 'echte' nachtvlinders zullen in een later stadium in het onderzoek worden meegenomen.

Waarnemingen van dagactieve nachtvlinders kunnen veel informatie geven over de waarde van een gebied en kunnen het inzicht vergroten in de wijze waarop natuur en landschap moeten worden ingericht en beheerd.

Wie mee wil werken aan dit nieuwe project kan meer informatie opvragen bij De Vlinderstichting, Postbus 506, 6700 AM Wageningen, 08370-24224.



## Rubriek voor beginnende imkers?

Ik wil graag reageren op het artikel van Jan de Groot in Bijen 2/1, dit artikel roept namelijk vragen op. Onder de foto staat dat Jan de Groot een nieuwe rubriek voor beginnend imkers gaat verzorgen wat een hoffelijk streven is. Maar als de rubriek meteen al begint met een verhaal dat vragen oproept, maak je het voor een beginnend imker niet gemakkelijk. Tenzij het de bedoeling is reacties op te wekken. Dan werk ik daar wel aan mee. Maar ter zake. Het betreft de methode 'Chris Geurts' oftewel, een methode van zwermverhinderend, waarbij de koningin niet opgezocht hoeft te worden. Geurts gaat uit van een volk op twee broed- en één honingkamer. Zonodig verenigen. Met een volk dat halverwege mei nog geen twee broedkamers bezet, is meestal iets aan de hand. Althans, er van uitgaande dat het volk op één broedkamer is ingewinterd, het goed weer is geweest en er voldoende stuifmeel en nectar gehaald is. De volken, die niet aan deze vereisten voldoen moeten we met een kritisch oog bekijken voordat we tot verenigen overgaan.

136

### Speeldopjes

Denk hierbij aan Nosema, de varroamijt enz. Ik beschouw het aanzetten van speeldopjes niet als een zwermteken. Immers, als het weer enige tijd slecht is, worden soms veel speeldopjes aangezet. Verveling? De speeldopjes zijn ook mooi rond afgewerkt, niet alleen rondom maar ook aan de open zijde zwermcellen zijn aan de openzijde niet afgewerkt, want die moeten nog verder uitgebouwd worden. Met enige rook via het vlieggat in de kast geblazen, wordt de koningin naar de bovenbak gedreven, hierna wordt er tussen boven- en onderbak een moerrooster gelegd. Meestal zit de koningin dan ook bovenin. Er dient wel voor gezorgd te worden dat de koningin voldoende ruimte heeft om haar produktie aan eieren voort te kunnen zetten. Na negen dagen controleren of de koningin inderdaad zo vriendelijk is geweest naar de bovenste broedkamer te gaan. Is dit zo, dan verhuist een raampje met eitjes (jong broed?) naar de onderbak, zoniet, dan wordt een raampje met eitjes in de bovenbak gehangen. De Groot schrijft hierbij, dat er "waarschijnlijk" geen redcellen worden aangezet in de onderste broedkamer, als de koningin bovenin zit. Dat "waarschijnlijk" geeft al aan dat hij, of de heer Geurts, hieraan twijfelt. Het kan dus best voorkomen, dat er wél redcellen zijn aangezet. Bij het inhangen van

het raampje met eitjes dient daar wel degelijk op gelet te worden. Na dit inhangen wordt de broedkamer met koningin op een separator op de honingkamer geplaatst. De vliegbijen zullen afvliegen op de onderste bak, maar men dient wel het vlieggat van de separator 24 uur dicht te houden. Is er dan geen gevaar voor 'warmlopen'? Immers, er gaan veel bijen mee naar boven en die zitten opgesloten. Tevens gaat de warmte van de onderbakken naar boven. Het lijkt mij beter de vliegbijen behoorlijk de gelegenheid te geven om af te vliegen. Dan kan, indien men constateert dat de bijen zoekende zijn, het vlieggat alsnog gesloten wordt voor een bepaalde tijd. Na enige tijd wordt de broedkamer overvol, omdat het drie weken met rust wordt gelaten. Hiervoor wordt de volgende oplossing geboden: één hoeveelheid jonge bijen zal noodgedwongen onder de separator blijven, maar de vliegbijen komen weer dapper terug naar de bovenste bak. De bovenbak zal een tijdje van verzorgingsbijen ontdaan zijn. Mijsns insziens is het beter ramen met gesloten broed te vervangen door ramen met kunststraat of lege uitgebouwde ramen. Nog beter lijkt het mij de separator als separator te gebruiken en de vlieggaten in volgorde te sluiten c.q. te openen. Het wéér loshalen van de bakken is dan niet nodig. Op die manier ontstaat tevens een goed haalvolk onder de separator en het vluchten van een jonge koningin wordt daarmee voorkomen. Jonge moeren zijn immers nog wat onrustig en gaan bij verstoring van de rust in het volk nog wel eens op de vleugels, met alle gevolgen vandien.

Ik vind dat met name in een rubriek voor beginnende imkers de zaken duidelijk dienen te worden weergegeven en dat geen woorden als 'waarschijnlijk' daarin voor mogen komen. Ik wil het hierbij laten, want met het overige kan ik het wel eens zijn. Ik hoop met bovenstaande iets te hebben bijgedragen aan de rubriek voor beginners en wens de heer de Groot veel schrijfgenoet.

**H.S. Kooij, Amstelveen.**



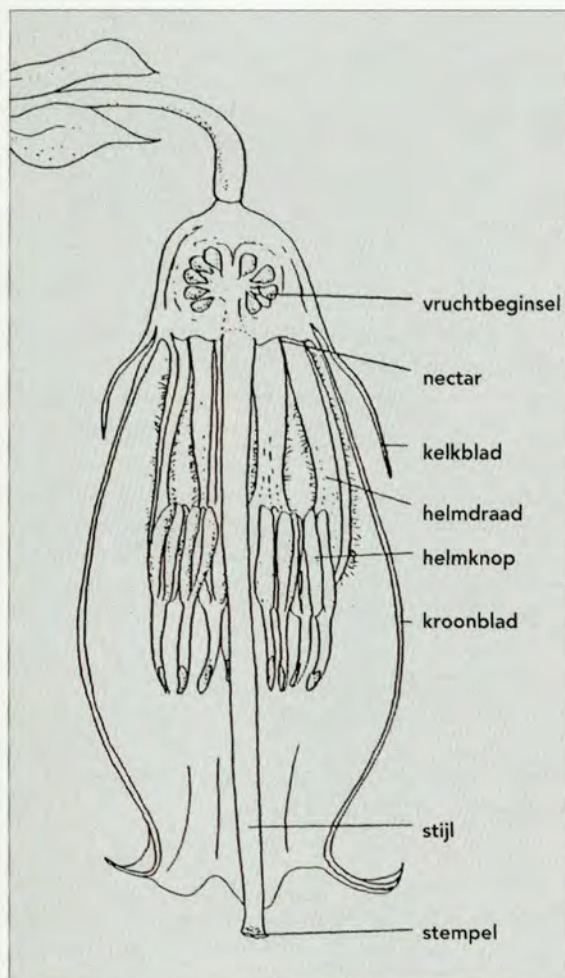


## Blauwe bes

De blauwe bes is een gewas dat in toenemende mate in Nederland wordt geteelt. De blauwe bes (*Vaccinium corymbosum*) behoort tot het geslacht *Vaccinium* in de Heidekruidfamilie. Dit geslacht omvat een groot aantal soorten. Enkele soorten komen in Nederland in het wild voor. De bekendste is de blauwe bosbes (*V. myrtillus*), de bekende lage struikjes die in bossen veel voorkomen. De struiken van de geteelde blauwe bessen zijn veel forser en kunnen wel twee à drie meter hoog worden. De blauwe bessen zijn ook veel groter dan de bekende bosbessen. De ontwikkeling van de struiken verloopt traag. Na een opkweekperiode van één tot drie jaar duurt het nog acht tot tien jaar voor dat een aanplant in volle productie is. De bloei begint omstreeks half mei.



137



### Bloembouw

De witte tot lichtroze kroonbladen zijn aan elkaar gegroeid en vormen een buisvormige bloemkroon van ongeveer één centimeter lang. De bloemen hangen meestal naar beneden. In het midden van de bloemkroon bevindt zich een stamper, die ongeveer evenlang is als de bloemkroon. Rond de stamper bevinden zich acht à tien meeldraden die korter zijn dan de stamper. Het stuifmeel is crèmekleurig. De nectar wordt onder in de bloemkroon geproduceerd.

### Bestuiving

De meeste rassen van de blauwe bes zijn zelffertil; zelfbestuiving leidt tot vruchtzetting. Omdat de bloemen omlaag hangen en alleen de stempel ontvankelijk is voor het stuifmeel, komt er zonder de hulp van insecten, weinig stuifmeel op de stempels terecht. De nectar is voor de bijen niet gemakkelijk te bereiken vooral bij rassen met een lange smalle bloemkroon. Hommels zouden, door hun langere tong, voor deze rassen beter geschikt zijn. Hommels bijten ook vaak gaatjes aan de zijkanten van de bloemkroon om op deze manier gemakkelijk de nectar te verzamelen. Ook honingbijen kunnen na enige tijd leren om via deze gaatjes de nectar te verzamelen. Dergelijke bloembezoeken dragen niet bij tot een verbetering van de bestuiving. Uit onderzoeken blijkt dat bijen de bestuiving van blauwe bessen verbeteren. Het is aan te raden in de bloeiperiode twee goede bijenvolken per ha te plaatsen. Soms wordt door de bijenvolken zoveel nectar van de blauwe bessen verzameld dat er ook honing kan worden geoogst. Ook kunnen bijenvolken behoorlijke hoeveelheden stuifmeel verzamelen.

# Aalbes (*Ribes rubrum* L.)

## Arjen Neve

Bijen oriënteren zich in het algemeen door middel van het zien van de kleur en de vorm van de bloemen. De geur gaat een rol in het oriëntatieproces meespelen als de bij de bloem al dicht is genaderd. Van sommige bloemen vraag je je af hoe bijen in staat zijn ze te vinden. Ze zijn dan klein en onopvallend wat de kleur betreft. Dat is ook het geval bij de aalbes. De bloemen staan weliswaar bij elkaar in een tros, wat de oriëntatie vergemakkelijkt, maar ze zijn klein en hebben een groenachtig gele kleur. Tussen het groen van het gebladerte zijn ze erg onopvallend, voor ons oog althans. Toch worden de bloemen soms druk door bijen bevlogen. Bijen die er ogenschijnlijk weinig moeite voor behoeven te doen om de bloemetjes te vinden. Ongetwijfeld zal de geur helpen bij het oriëntatieproces, maar dan zal de bij de bloeiwijze toch eerst dicht moeten hebben genaderd. De bloemen horen volgens Daumer tot de 'bijengele' bloemen. Wellicht zullen bijen er een andere 'kijk op' hebben dan het menselijk oog.

## Steenbreekfamilie

Aalbes behoort tot de steenbreekfamilie (*Saxifragaceae*), waarvan in onze contreien maar weinig soorten groeien, die als bijenplant kunnen worden aangemerkt. De meeste soorten van deze familie zijn overblijvend. De familie telt ongeveer 1250 soorten, die in 80 geslachten zijn ondergebracht. Het geslacht *ribes*, waartoe de aalbes behoort, telt ongeveer 80 soorten. Ze komen voor in de gematigde streken van het noordelijk halfrond. Diverse soorten van het geslacht zijn zeer decoratief. Ze vinden daarom veel toepassing in tuinbeplantingen. Een aantal soorten is voor de besvrucht in cultuur gebracht. De aalbes is daar één van.

## Vervellende takken

De aalbes is een struik, waarvan de takken elk jaar een vervelling ondergaan. De dunne bast, die een glanzende roodbruine kleur heeft, laat dan in stroken los. Uit de illustratie is goed de ontwikkeling van de plant af te lezen. In het voorjaar ontwikkelt zich uit de knop, die zich aan het eind van een tak bevindt, een korte stengel, die in de loop van het jaar houtig wordt. De bast van dit jonge hout is groenachtig grijs en rimpelig. Aan deze nieuwe stengel groeien gelobde bladeren. De bloemen verschijnen aan de takken die tenminste één jaar oud zijn. Ze komen uit de knoppen,

die in de oksel van de bladeren van het vorige jaar staan.

## Grote kelkbladen

De bloeiwijze heeft de vorm van een tros. De bloemen hebben vijf kelkbladen, vijf kroonbladen, vijf meeldraden en een vruchtbeginsel, dat door twee vruchtbladen is gevormd. De kelkbladen zijn veel groter dan de kroonbladen en geven daardoor de vorm aan de bloem. De kleur is een mengsel van geel en groen. Ze zijn aan het begin met elkaar en met het vruchtbeginsel vergroeid. De kroonbladen, die veel kleiner zijn, staan tussen de kelkbladen. Het nectarium bevindt zich op een kussenvormig gedeelte, dat op het vruchtbeginsel is gelegen. In de bloem zijn de stampers rijp om stuifmeel te ontvangen nog voordat de helmhokjes van de meeldraden opengaan (Günthart). Men noemt dat verschijnsel ook wel proterogynie; afgeleid van het Latijnse *proteros* (= eerst) en *gynoecio* (= stempel). De stempel begint rijp te zijn als de bloem nog in knop is en blijft in die toestand als de bloem zich in een halfopen toestand bevindt. Daarna gaat de bloem geheel open en komt het stuifmeel vrij. Bij gunstig weer duurt het mannelijk stadium van de bloem, dus bij een geheel geopende bloem, 2-3 dagen.

## Bijenbezoek

Door de open ligging van de nectar en de vlakke bloembouw kunnen vele soorten insecten met korte tong op de bloemen van de aalbes terecht. Doordat veel nectar wordt afgescheiden, worden de bloemen soms druk door bijen bevlogen. Hoewel in mindere mate wordt ook stuifmeel verzameld. De stuifmeelkorrels hebben ronde kiemopeningen, die over het korreloppervlak verspreid liggen. De openingen liggen in stroken, die een fijnere structuur hebben dan de rest van het korreloppervlak.

## Vruchten

De vrucht is een bes, die een helderrode of geelwitte kleur heeft. Tot groot verdriet van de teler worden de bessen graag door vogels gegeten, die voor de verspreiding van de zaden zorgen.

## Literatuur

- Günthart, A. (1958): Über die Blüten und das Blühen der Gattung *Ribes*. Ber. Deutsch. Botan. Gesellsch. 33: 75-91.
- Daumer, K. (1958): Blumenfarben, wie sie die Bienen sehen. Z. vergl. Physiol. 41: 49-110.



**Aalbes (*Ribes rubrum* L.)**

A tak met winterknoppen; B tak met bladeren aan nieuwe stengel, bloemen en rijpende vruchten; C bloem;  
D meeldraad; E stuifmeelkorrel (1) en korreloppervlak (2); F vruchten.

# De bijenteeltbedrijfswedstrijd

*Peter Bohlmeijer*

Binnen de doelstellingen van de bijenhoudersorganisaties neemt het bevorderen van de kwaliteit van het bijenhouden een belangrijke plaats in. Door het organiseren van cursussen, het uitgeven van een maandblad, het houden van lezingen en zomerlessen wordt aan deze doelstelling gestalte gegeven. Bij de Bond van Bijenhouders NCB is in dat kader in 1961 de Bijenteeltbedrijfswedstrijd ingesteld. In het kort komt het er op neer dat de aangesloten verenigingen een onderlinge Bijenteeltbedrijfswedstrijd houden, waarvan de winnaar het volgend jaar met de wedstrijd van de Bond mee mag doen en zo het predikaat Kampioen Imker in de wacht kan slepen. In dit artikel een overzicht wat deze wedstrijd precies inhoudt en hoe deze activiteit wordt georganiseerd.

140

## Organisatie

De bij de Bond aangesloten verenigingen organiseren bij voldoende belangstelling een plaatselijke Bijenteeltbedrijfswedstrijd. De leiding hiervan berust bij een bijenteeltleraar of een ervaren imker. Voorwaarde voor het kunnen houden van de wedstrijd is dat er tenminste zes leden zijn met ieder minimaal drie hoofdvolken. Als tegemoetkoming in de kosten van de organisatie geeft de Bond een (bescheiden) subsidie. De imker die na de plaatselijke keuringen als winnaar uit de bus komt, mag in het volgende jaar deelnemen aan de Bonds Bijenteeltbedrijfswedstrijd en zo strijden voor het predikaat Kampioen Imker.

## De plaatselijke keuring

Voor de keuringen bij de verenigingen heeft de Bond een reglement vastgesteld. Hierin worden de onderwerpen beschreven waarop moet worden gekeurd. Bovendien is er een lijst met de aspecten per onderwerp, waarop moet worden gelet bij de keuring. Niet alleen de kwaliteit van de volken en het gebruikte materiaal zijn onderdeel van beoordeling, maar ook de bijenstand en zijn omgeving worden op kwaliteit gewaardeerd. Onderwerpen als ziektepreventie en -bestrijding en de aandacht voor de bijenweide zijn in een later stadium toegevoegd toen dergelijke zaken voor de kwaliteit van het bijenhouden steeds belangrijker werden.

De keuringen in verenigingsverband worden in de regel tweemaal per jaar gehouden. Een moeilijkheid is daarbij dat veel imkers reizen, waardoor het lastig is

Op de volgende onderwerpen wordt gekeurd (tussen haakjes de maximaal te behalen punten)

- de stand en zijn omgeving (5)
- het uitwendige van de kasten (10)
- het inwendige van de kasten (15)
- de volkssterkte (20)
- de voorraad voer (10)
- de volkskaart (5)
- de bedrijfsmethode (10)
- ziektepreventie en -bestrijding (10)
- drachtverbetering, spreiding en reizen (10)
- inwintering (10).

Bij meer dan drie volken wordt een toeslag gegeven en 1/4 punt voor het vierde tot en met het elfde volk (2).

een tijdstip te kiezen, dat de volken op de stand aanwezig zijn. De volkskaart is een goed hulpmiddel om de bedrijfsmethode, de ziektebestrijding en het reizen te beoordelen.

De onderwerpen waar de verschillen tussen de deelnemende imkers het sterkst naar voren komen zijn de volkssterkte en het inwendige van de kast. Het bezoek aan de bijenstand van de drie keurmeesters is voor de imker een belangrijke gebeurtenis, niet alleen vanwege de keuring maar ook voor de belangstelling die voor zijn werk wordt getoond. De uitslag van de keuring wordt in de regel tijdens een bijeenkomst in de winterperiode bekend gemaakt. Een plezierige gelegenheid voor de leden om eens uitgebreid over het afgelopen seizoen te praten en de winnaar van de wedstrijd bekend te maken.

## De Bondskeuring

De winnaars van de plaatselijke wedstrijden kunnen in het volgende jaar deelnemen aan de Bonds





Bijenteeltbedrijfswedstrijd op voorwaarde dat ze vijf hoofdvollen op hun stand hebben.

De jury, bestaande uit drie personen, reist in één of twee dagen de dertien tot twintig imkers af om de keuring uit te voeren. Hierbij wordt nagenoeg hetzelfde reglement gebruikt als bij de plaatselijke wedstrijd. De inwintering wordt niet beoordeeld, wel worden punten gegeven voor de algemene indruk van de bijenstand. Het is geen gemakkelijke opgave, want de verschillen tussen de deelnemers zijn doorgaans niet groot. Ook hier geeft vaak de volkssterkte de doorslag.

De imker met het hoogste aantal punten, mag zich Kampioen Imker noemen. De tweede plaats is voor de reserve kampioen en dan is er ook nog een derde prijs. Tijdens de studiedag in november reikt de voorzitter van de Bond aan de drie beste de medailles uit die hiervoor beschikbaar zijn gesteld. De Kampioen Imker krijgt bovendien uit handen van de voorzitter de wisselbeker. De Kampioen die in drie opeenvolgende jaren de beker veroverd heeft, krijgt hem definitief in zijn of haar bezit. In de ruim dertig jaar van de bedrijfswedstrijd is dat pas drie keer voorgekomen. De bekendmaking van de uitslag is altijd een spannend gebeuren. De waardering voor de prestaties van de drie winnaars blijkt uit de vele felicitaties die ze tijdens de studiedag krijgen.

### Waarom bedrijfswedstrijden

Wat is nu het belang van de Bijenteeltbedrijfswedstrijd? In de eerste plaats wordt duidelijk ervaren dat als een vereniging besluit mee te doen, de kwaliteit van het bijenhouden in de eerste jaren beter

wordt. Men houdt de volkskaarten beter bij, de kasten en de stand worden beter verzorgd. Maar ook heeft de wedstrijd een effect op de promotie van de bijenteelt. Een goed verzorgde stand is een visitekaartje voor de bijenhouderij en zal zeker bijdragen aan een goede waardering van de bijenhouderij in het algemeen. Er wordt bovendien aandacht besteed aan het bijenhouden in het algemeen. Zo blijkt dat er veel onduidelijkheid bestaat over de bijenruimte boven de raten. Aan zulke zaken kan dan de nodige aandacht door de organisaties worden gegeven.

Voor de verenigingen vormen de wedstrijden een aanleiding om in de winterperiode, tijdens de bekendmaking van de uitslag van de plaatselijke keuringen, ervaringen uit te wisselen of een bijenteelttechnische onderwerp in een lezing te behandelen. Zo worden de contacten tussen de leden verstevigd en kan men van elkaars ervaringen leren.

### Wie volgt?

Het zal de lezer duidelijk zijn geworden dat er veel aantrekkelijke kanten zijn aan een bijenteeltbedrijfswedstrijd: voor de imker, de verenigingen en de bijenhouderij in zijn totaliteit. Is het geen aardig idee om ook binnen de andere imkerorganisaties een dergelijke activiteit op te starten. Over een aantal jaren kunnen dan de winnaars van de plaatselijke wedstrijden gaan dingen naar de eer van Nationaal Kampioen.

*Bij de foto's*

*Links: de bijenstand van A. Chantrel uit Prinsenbeek*

*Boven: Kampioen Imker mevrouw v.d. Heijden uit St. Hubert.*

## Bijen en Phytophthora

Vanwege de te verwachten weersontwikkeling wordt aardappelteilers aangeraden een bespuiting uit te voeren tegen Phytophthora. In verband met bijenbezoek op Perzikkruid en andere onkruiden die zich tussen het gewas kunnen bevinden worden de telers dringend verzocht bij een gecombineerde luisbestrijding de voor bijen niet-giftige middelen Pirimor, Decis of Zolone te gebruiken'. Einde bericht.

Dat een dergelijke berichtgeving hoogst noodzakelijk is blijkt telkenjare weer uit de schadeclaims die door imkers worden ingediend na verlies van vele tienduizenden bijen en zelfs complete bijenvolken nadat door akkerbouwers een bespuiting tegen deze aardappelziekte was uitgevoerd, waarbij aan het spuitmiddel een voor bijen giftige, luisdodende stof was toegevoegd. Door toedoen van het hoofdbestuur lid van de groep Overijssel-Oost, de heer Luttikhuis, zullen organisaties die betrokken zijn bij de voorlichting zoals de Overijsselse Landbouw Maatschappij, de Algemene Inspectie Dienst en de Dienst Landbouw Voorlichting een gerichte actie starten om het imkerprobleem onder de aandacht van de boeren te brengen. Imkers kunnen echter ook zelf hun steentje bijdragen door persoonlijk of in groepsverband 'de boer' op te gaan en bij de akkerbouwers aandacht te vragen voor de gevolgen van een bespuiting met luisbestrijdingsmiddelen die voor bijen giftig zijn. De akkerbouwers hebben er geen notie van, aldus de heer Luttikhuis, dat de onkruiden door de bijen worden bevolgen.

## Die spannende, ellendige, heerlijke zwermmaand

Of we het willen of niet, deze maand krijgt elke imker met de zwermneiging van zijn volken te maken. We denken er heel wat van te weten. De zwermneiging ontstaat in de loop van het voorjaar op het eindpunt van een stormachtige ontwikkeling. Op dat moment wordt een bepaalde evenwichtstoestand verbroken. Hoe moeten we ons dit alles voorstellen? De zwerm drift gaat uit van de werkbijen. De koningin scheidt via de kaakklieren een feromoon (signaalstof) af, dat zich in het volk verspreid en de zwermneiging onderdrukt. Aanvankelijk circuleert er zoveel koninginnestof door het volk dat elke bij haar dagelijkse portie geurstof

ontvangt en braaf aan het werk blijft, tot meerdere glorie van het volk. In de loop van het voorjaar worden er steeds meer bijen geboren zodat er een moment ontstaat dat niet alle bijen op tijd hun feromoon ontvangen. Het verhaal gaat dan verder met de mededeling dat er nu zwerm dopen worden aangezet door de bijen die geen of onvoldoende feromoon ontvangen. Deze cellen worden nu door de koningin beled. En nu ben je geneigd te zeggen, er klopt iets niet. Stel, u bevindt zich in een groep bijen hunkerend naar het feromoon van de koningin. Op het moment dat de koningin de zwermcellen beledt is ze dus in de nabijheid van de bijen die lijden onder het tekort. Ze kunnen dat tekort nu mooi aanvullen door Hare Majesteit met de sprieten te betasten of te belikken. Er treedt nu echter een andere eigenschap in werking namelijk, dat als er eenmaal beledde dopen in een volk aanwezig zijn deze normaal worden verzorgd zodat er zonder ingrijpen van de imker een zwerm volgt. Pakken we nu de draad weer op als de oude koningin via een (kunst)zwerm uit het volk is verdwenen. In het volk bevinden zich een aantal gesloten zwermcellen met rijpende koninginnen. Je zou kunnen zeggen dat het volk in verwachting is. De eerstgeborene koningin loopt over de raten en laat van tijd tot tijd een tutend geluid horen, waarbij ze zich plat tegen de raat drukt. Zonder ons bezig te houden met de praktische aanpak vragen wij ons af waarom de koningin tuut. Het boekjesantwoord luidt: 'De koningin wil er achter komen of er al meerdere koninginnen in het volk aanwezig zijn'. Ineke Visser van de VBNN onderging het aldus. 'Nadat was geconstateerd dat er een tutende moer in het volk liep, werden er dopen gebroken. Het is een bijzondere ervaring als je meemaakt hoe zo'n dier haar eerste stappen in de wereld zet en vervolgens als je haar in je hand houdt. Dat je de kiem van een nieuw volk zo kunt voelen, dat dit zo tastbaar kan zijn. Net in de wereld gestapt zagen een paar koninginnen elkaar en ze begonnen er meteen fanatiek op los te timmeren met een felheid die je van zulke jonge dieren niet verwacht. Dat verbaast je als je het voor de eerste keer ziet'.

### Er gebeurt meer in een bijenvolk

Dr. Fletcher heeft in Pretoria fascinerend onderzoek gedaan naar hetgeen zich in bijenvolkjes afspeelt waarin redcellen zijn aangezet. Hij werkte met de *Apis mellifera adansonii* (jawel, de killerbee). De volkjes bestonden uit circa 3500 bijen met geschikt broed

voor het aanzetten van redcellen en waren gehuisvest in tweeraams observatiekastjes. In totaal werden er zeven volkjes gevormd. Sinds 1929 wordt er al door onderzoekers gesproken over bijzonder bijgedrag waarvoor men geen verklaring weet. Het betreft betrillen van gesloten koninginncellen of de koningin. De bij die de trilbeweging uitvoert pakt het te betrillen object met de voorpoten vast en beweegt het achterlichaam in een snel tempo op en neer. In vier van de zeven volkjes uit het onderzoek van Fletcher voerden de werksters geen trildans uit op gesloten redcellen. De eerst uitgelopen koninginnen konden ongestoord aanvallen uitvoeren op de gesloten doppen van haar zusters. De moeren werden niet betrild tot het moment waarop alle rivalen uit de weg waren geruimd. Deze koninginnen tuutten niet. In de andere drie volkjes betrilden de werksters de gesloten redcellen. Nadat de eerste koningin was uitgelopen kreeg ze geen kans de overige doppen te benaderen. Deze koningin tuutte. De overige rijpe koninginnen werden opgesloten. Opvallend was dat het aantal trildansen op alle cellen naar een maximum steeg op het moment dat de eerste koningin rijp was. Het aantal daalde scherp op het moment dat de eerste vrije koningin tuutte, maar steeg naar een nieuwe piek op het moment dat de vrije koningin met een zwerm afvloog. Tijdens de opwinding van het zwermen betrilden sommige werksters de nog aanwezige doppen met toenemende snelheid terwijl andere de reeds gedeeltelijk geopende redcellen weer afsloten. Fletcher kwam tot de conclusie dat zowel de trildans als het tuten van de koningin een rol spelen in het gevangen houden in de moerdop van de rijpe koninginnen. Het betrillen van redcellen met de zich daarop bevindende werksters beschermden de doppen tegen aanvallen van de vrijlopende koningin.

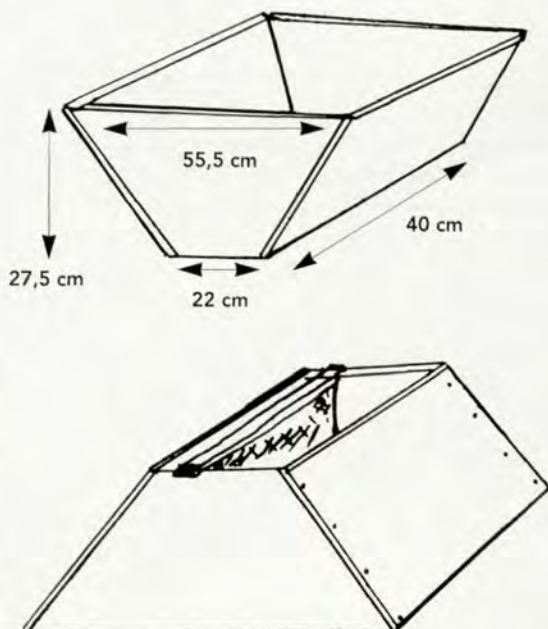
### Het tuutgedrag verklaard

Als een maagdelijke koningin werd betrild terwijl er tegelijkertijd rijpe koninginnen in de cel gevangen werden gehouden, dan begon ze te tuten en werd daarbij soms door de werksters opgejaagd. Maagdelijke koninginnen die niet werden betrild tuten niet en bleven rustig in het onderste deel van de woning. Het gedrag van een pas uitgelopen koningin wordt in hoge mate bepaald door de behandeling die ze van de werksters krijgt. In veel gevallen begon een koningin te tuten terwijl ze werd betrild; dit had tot gevolg dat de trildans direct werd gestopt en het werd niet hervat na afloop van de tuuttoon. Als een koningin al haar rivalen uit de weg heeft geruimd wordt ze vaker betrild. Het betrillen heeft tot gevolg dat de

koningin rustiger wordt. Het betrillen van de rijpe moeren in de cel kan worden beschouwd als een uitbreiding van hetzelfde gedrag, het brengt ze tot rust en ze staken hun pogingen uit te breken. Als pas uitgelopen koningin ben je snel rijp voor de psychiater. Aan de ene kant word je heftig betrild om tot rust te komen en aan de andere kant word je voortdurend opgepept door de aanwezigheid van rijpe mededingers in de dop. Het tuten kan worden beschouwd als de (heel effectieve) reactie in deze conflictsituatie.

## Vegers maken? Gebruik een trechter!

Op de cursus leer je vegers maken. Moer zoeken en minimaal acht ramen bijen afslaan in een kast, deksel erop en klaar is Kees, Wim of Marjolein. Zo simpel als het hier staat, zo lastig kan de praktijk zijn. Het gaat mij om het afslaan van de ramen met bijen. Wat ik me van de cursus herinner is het volgende: raampje half in de kast laten hangen, een klap geven op de hand die het raampje vasthoudt en plok ... de bijen vallen in het kastje. Helaas, lang niet alle bijen vallen in de kast. Na afloop van ons handelen lopen veel jonge bijtjes verwaasd rond op de grond en worden vervolgens vertrapt of sterven later van de kou. Terugvliegen is er



voor hen niet bij. Lang heb ik dit feit als onvermijdelijk beschouwd. U ook? Of heeft u meteen gedaan wat in veel praktijkboeken staat vermeld, namelijk een trechter te maken voor het afslaan van bijen in een drie- of zesramer.

Dan kunt u zich, net als ik, verbazen over de onnozelheid om de werkwijze van de cursus zo lang vast te houden en niet eerder op eigen benen te imkeren. Gebruik een trechter en u zult geen bij meer op de grond zien scharrelen rond het kastje waar u de veger heeft gemaakt. Bij het werken in de bijen gebruik ik de trechter omgekeerd neergezet om tijdens inspectie de ramen in te hangen. (zie schets), aldus Marten Pool in 'De Westlandse Bezige Bij' van mei 1989.

## 144 Het weer in mei

Tot slot het karakter van het weer gedurende de vijf laatste meimaanden. Als normaal geldt een landelijk gemiddelde aantal uren zon van 200, 52 mm neerslag en een gemiddelde maximum temperatuur voor het midden van het land van 17,1°C.

Jaar	Zon (uren)	Neerslag(mm)	Max.temp. (°C)
1988	zonnig	normaal	zeer warm (18,8)
1989	zr. zonnig (330)	zeer droog (9)	zeer warm (19,4)
1990	zr. zonnig (287)	droog (30)	zeer warm (18,8)
1991	zr.somber (153)	droog (31)	zeer koud (13,2)
1992	zr. zonnig (285)	normaal	zeer warm (21,0)

### Geraadpleegd

• Fletcher, D.J.C., 1978, Vibration of queen cells by worker honey bees and its relation to the issue of swarms with virgin queens, Journal Apicultural Research 17(1): 14

# Regeling vergoeding voor het plaatsen van bijenvolken op terreinen van Staatsbosbeheer

*Frans Janssen, commissie Drachtplanten VBBN*

Diverse imkers werden de laatste jaren geconfronteerd met buitensporige stageld-verhogingen voor hun bijenvolken bij SBB. Om meer inzicht in deze kwesties te krijgen heeft de VBBN contact gezocht met de Sectie Ingebruikgeving en Juridische Zaken van Staatsbosbeheer. In goed overleg heeft men ons een overzicht gestuurd, waarin het beleid t.a.v. de zgn. gebruiksovereenkomsten, waaronder het plaatsen van bijenvolken valt, wordt toegelicht. De letterlijke tekst op pag. 8 ad b luidt als volgt:

**Bij de per briefwisseling tot stand gekomen gebruiksovereenkomsten welke overeenkomsten naar hun aard slechts een kortlopend karakter dragen, wordt in het algemeen geen gebruiksvergoeding gevraagd. Indien echter de wederpartij inkomsten ontvangt welke direct verband houden met het evenement waarvoor de toestemming is gegeven, dient een billijke vergoeding te worden bedongen. Het staat het regiohoofd vrij geen vergoeding te vragen indien er geen inkomsten of slechts een laag bedrag aan inkomsten wordt verkregen (bijvoorbeeld bij de hobby-imker). Ook kan een gebruiksvergoeding achterwege blijven indien de activiteit waar toestemming voor verleend wordt voor Staatsbosbeheer van belang is.**

De aangehaalde tekst is volkomen duidelijk, waar het de hobby-imker (95 %) betreft. Voor imkers die met grote aantallen volken plaatsing wensen op SBB-terreinen, zullen andere normen gelden. Door vroegtijdig overleg te plegen met de terreinbeheerders, c.q. regiohoofden over te plaatsen aantallen volken of reductie hiervan, want ook hier geldt 'overdaad schaadt', zullen veelal problemen als geschetst in de aanvang van dit artikel kunnen worden voorkomen.



# Met bijen naar het Duitse koolzaad levert risico's op

## H. van Schuppen, Rijksbijenteeltconsulent

Als gevolg van de afname van de koolzaadrecht in de Flevopolders is door enkele imkers de vraag gesteld aan welke voorwaarden hun volken moeten voldoen om af te kunnen reizen naar het koolzaad in Duitsland. Hoewel het uitkijken naar nieuwe drachtgebieden een goede zaak is, brengt deze ontwikkeling toch enige zorgen met zich mee met name ten aanzien van de insleep van bijenziekten. Het is dan ook noodzakelijk dat de imkers op de hoogte zijn van de volgende aspecten.

## Risico's

Welke risico's lopen de bijen wanneer een imker met zijn volken naar een drachtgebied in Duitsland reist. De risico's houden hoofdzakelijk verband met het voorkomen van Amerikaans Vuilbroed en het verschil in de aanpak van de bestrijding. Duitsland heeft in 1992 melding gemaakt van 227 uitbraken. Ongeveer 70 daarvan waren gelegen in deelstaten langs onze oostgrens. In Nederland is de bestrijding gericht op het uitroeien van de ziekte. Besmette volken en van besmetting verdachte volken worden vernietigd. Dit geldt ook voor de woning en alle besmette materialen. In Duitsland wordt alleen het besmette volk vernietigd, de raten en kast geflambeerd. De verdachte volken op de stand worden behandeld met medicijnen. Het gevolg hiervan is dat bij deze volken de ziekte niet meer zal uitbreken, hoewel de sporen in het volk aanwezig kunnen zijn. Niet met medicijnen behandelde volken kunnen op deze manier toch besmet worden met sporen van Amerikaans Vuilbroed, in geval deze in contact komen met bijen uit behandelde volken. Bij terugkeer in Nederland zal aan de volken, die op deze manier besmet zijn geraakt, zelf niets te zien zijn. De eerste verschijnselen zullen pas optreden in het volgende seizoen of daarna. Teneinde de Nederlandse imkerij te beschermen tegen het inslepen van bijenziekten is de Bijenwet in 1947 tot stand gekomen.

## De Bijenwet

Het doel van deze wet is de wering en bestrijding van besmettelijke bijenziekten. Met het aspect w

wordt dan ook bedoeld het buiten onze landsgrenzen houden van besmettelijke bijenziekten zoals Amerikaans en Europees Vuilbroed. Maar ook ziekten als Varroa en Nosema willen we niet importeren, ofschoon deze in heel Nederland voorkomen. Op grond van de Bijenwet is de invoer van bijen, raten en gebruikte bijenwoningen verboden. Van dit invoerverbod kan al dan niet onder voorwaarden een ontheffing verleend worden door de Rijksbijenteeltconsulent. Een verzoek hiertoe moet schriftelijk worden ingediend bij de Veterinaire Dienst, Postbus 20401, 2500 EK Den Haag. In dit verzoek moet de imker het aantal volken, de plaats van grensoverschrijding en eindbestemming aangeven en globaal de datum van invoer en het land van waaruit wordt ingevoerd.

## Procedures

1. Uitvoer. Voordat de imker naar Duitsland af kan reizen krijgt hij te maken met de Duitse wetgeving. Net als Nederland is het beleid in Duitsland gericht op

## Spelregels bij het reizen naar het koolzaad in Duitsland

### Naar Duitsland

1. Haal een gezondheidscertificaat bij de Rijksdienst voor Keuring van Vee en Vlees (RVV), telefoon 070-3611874/3611875.
2. Zend dit certificaat aan een bevoegde instantie in Duitsland.
3. Vervoer de bijen pas uit Duitsland als toestemming is verkregen.

### Terug naar Nederland

1. Vraag een gezondheidscertificaat aan bij een bevoegde instantie in Duitsland. Bijen moeten vrij zijn van Amerikaans en Europees Vuilbroed, Varroa en Nosema.
2. Melden aan de RVV dat de volken terug zijn.
3. Controle van de volken door de RVV

het weren van bijenziekten. In Duitsland moet daarom bij de bevoegde autoriteit van het Bundesland waarheen men wil, informeren of er regels gesteld zijn voor het invoeren van volken vanuit Nederland. Het inwinnen van de informatie moet door de imker zelf gebeuren. In het algemeen zal de Duitse autoriteit een ontheffing verlenen waarin de invoerwaarden zijn opgenomen. In bijna alle gevallen zal de Duitse autoriteit een verklaring (gezondheidscertificaat) van de bijen willen inzien waarin de gevraagde eisen staan aangegeven. *NB: Per Bundesland komen verschillen in eisen voor.* Als uw bijen aan de gestelde eisen voldoen kan door de Nederlandse bevoegde autoriteit een dergelijk certificaat worden afgegeven. In Nederland wordt het afgeven van een certificaat verzorgd door de RVV (Rijksdienst voor de keuring van Vee en Vlees).

146 Hiertoe moet de imker zich wenden tot de Centrale RVV in Den Haag, tel. 070-3611874 of 3611875. Aan het afgeven van een certificaat zijn kosten verbonden. De RVV kan u hierover nader inlichten. Als dit geregeld is komt het wederinvoeren naar Nederland aan bod.

2. Invoer. Voor het invoeren in Nederland geldt eenzelfde procedure. Aan iedere imker die schriftelijk een ontheffing aanvraagt kan deze in het algemeen verleend worden. In de ontheffing staan de invoerwaarden. De belangrijkste voorwaarden zijn het tonen van een gezondheidscertificaat afgegeven door de Duitse bevoegde autoriteit. In dit certificaat moet verklaard worden dat de bijen vrij zijn van een aantal ziekten, o.a. Amerikaans en Europees Vuilbroed, Varroa, Nosema etc. Tevens moet verklaard worden dat in een gebied van tien kilometer rondom de standplaats van bijen geen Amerikaans Vuilbroed is vastgesteld. Een andere voorwaarde is dat na binnenkomst in Nederland, dit gemeld moet worden bij de RVV, zodat controle op de volken en het gezondheidscertificaat kan plaatsvinden. Indien bij controle blijkt dat het certificaat niet voldoet aan de invoerwaarden, wordt geacht dat de ontheffing niet is verleend. In dat geval is er sprake van illegale invoer. De imker loopt hierbij het risico dat de bijen inclusief de woning in beslag worden genomen en op kosten van de eigenaar vernietigd. *NB: Opgemerkt moet worden dat 1993 het laatste jaar is waarin bovengenoemde procedure van kracht is. Als gevolg van het tot stand komen van een EEG zonder binnengrenzen, zal dit na 1 januari 1994 veranderen. Er gaan dan andere spelregels gelden. Zodra hierover meer duidelijkheid bestaat zal nadere informatie in Bijen worden gepubliceerd.*

## Bijenvolken op de heide bij Nunspeet

De gezamenlijke bijenverenigingen in de Gemeente Nunspeet hebben in onderling overleg met Gemeente en Staatsbosbeheer, het toezicht en de verantwoording over het plaatsen van bijenvolken op heidevelden binnen de Gemeente Nunspeet. Voor inlichtingen of aanvragen van vergunningen is de heer M. Bonestroo aangesteld.

Aanvragen vergunningen schriftelijk of telefonisch vóór 10.00 uur en ná 20.00 uur, niet op zondag. M. Bonestroo, Hulstweg 7, 8072 EE Nunspeet, tel. 03412-53990.

advertentie

Imkersbedrijf

### De Werkbij

C. van Holland, Nrd. Meentsteeg 18, 3911 SE Rhenen  
08376 - 12942

**In- en verkoop van:  
Nederlandse honing, propolis, ruwe en  
gesmolten bijenwas (eventueel kunststraat  
retour) en vele andere imkersprodukten.**

Wij verkopen ook nieuwe en gebruikte  
bijenkasten en -korven.

Tevens zijn wij uw leverancier voor uw  
jaarmarkten en braderieën van uw vereniging.  
Vraag en vergelijk onze prijzen.

Wij zijn ook aanwezig op vele bijenmarkten.



# De areometer: even simpel als doelmatig

**M.J.L.M. Hallmans, commissie Honing van de VBBN**

De bepaling van het watergehalte van de honing is belangrijk. Het is dus zaak dat iedere imker dat zelf kan doen. Hij of zij is immers de eerste kwaliteitsbewaker. Het moet niet zo zijn dat de imker pas bij controle door de Keuringsdienst van Waren hoort hoe het met het vochtgehalte gesteld is. Is het vochtgehalte in honing te hoog, dan mag je deze honing niet verkopen. Het verwijderen van water uit reeds geslingerde honing is zeer moeilijk. Daarom is het raadzaam om na het slingeren van "een steekproef van raten" eerst het watergehalte te bepalen. Is dat te hoog dan ga je niet verder met slingeren maar laat je de bijen eerst het karwei afmaken. Daar een handrefractometer (f 450,- tot f500,-) niet binnen de mogelijkheden van iedere imker ligt, de volgende tip: er zijn areometers waarmee het watergehalte in honing gemeten kan worden. Dit apparaatje is een dun glazen buisje waarbij aan één zijde een verdikking zit met wat loodbolletjes. Hoe werk je met deze areometer? Neem een monster honing (een honingglas tot de vulrand gevuld) en roer dit voorzichtig door. Dompel dan de areometer precies in het midden van de honing tot bijna aan de schaalverdeling (hierdoor wordt de tijdsduur van de meting korter). Dan 30 seconden wachten, zodat de meter in balans raakt (werkt op soortelijke massa) en de juiste waarde op de schaalverdeling, horizontaal op ooghoogte, aflezen. Is de honing wel vloeibaar maar heeft deze een tijdje gestaan en is dus 'dik-vloeibaar' (niet gekristalliseerd! Je mag nooit kristallen zien als je deze meter gebruikt!) dan moet je 1,5 uur wachten. Ook hoe kouder (= dikker) de honing is, hoe langer de areometer nodig heeft om in balans te komen. Bij koude honing is het goed de areometer 's avonds in het glas te plaatsen en pas 's morgens het meetresultaat af te lezen. Iedereen kan dan aflezen of de honing veel (= meer dan 18 %) water bevat of dat er geen gevaar voor gisting meer is. Volgens het Honingsbesluit van 1978 is de toegestane hoeveelheid water in honing 21 % (heide- en klaverhoning 23 %). Honing gist pas helemaal niet meer bij een watergehalte van 17 %. Omdat je bij 18 % ook al honing hebt die nauwelijks nog gist, heeft men op de areometer de

rode streep bij 18 % geplaatst. Bij deze areometer zit een temperatuurcorrectietabel. Deze dient om afwijkingen die ontstaan door bij een temperatuur hoger of lager dan 20°C te meten, te corrigeren. Daar echter op de areometer op 0,5 % nauwkeurig afgelezen wordt, heeft deze correctie tot twee decimalen niet veel zin. Onlangs vergeleek ik de zuiverheid van de areometer met die van de refractometer (d.w.z. met honing waarvan de Keuringsdienst van Waren te Nijmegen het watergehalte refractometrisch bepaalde). De zuiverheid van de areometer was daarbij verbluffend. Concluderend mogen we dus zeggen dat we hier met een betaalbare watermeter voor honing te maken hebben (areometers voor accuzuur evenals die uit de zuivelindustrie enz., zijn natuurlijk voor honing ongeschikt!). Een complete set bestaat uit: één areometer voor honing, één areometer voor suikeroplossingen (nuttig bij het voeren van de bijen), één thermometer, twee temperatuur-correctietabellen (voor iedere areometer één), één gebruiksaanwijzing. Dit setje kost incl. invoerrechten en andere bijkomende kosten (o.a. porto) f 99,-. U kunt uw bestelling plaatsen bij: Het Bijenhuis, Grintweg 273, 6704 AP Wageningen. Tel. 08370-22733. U kunt in de toekomst dus zelf op een zeer eenvoudige wijze het vochtgehalte van uw honing bepalen.

advertenties



Voor koninginnen van **gegarandeerde kwaliteit** nog steeds de enige. Alleenvertegenwoordiger Buckfast: **M. van der Zee** St. Philipsland  
Telefoon 01677 - 2522

**IMKERSBENODIGDHEDEN**  
Sinds 1977 het adres in  
**West-Brabant**

Doelstraat 2  
4707 RD Roosendaal  
Telefoon 01650-33912

**Stoop**

Geopend:  
Vrijdag 17.00-21.00 uur  
Zaterdag 09.00-17.00 uur  
of na telefonische afspraak.

## 'De bij en wij'

In het Natuurmuseum te Enschede is tot 20 juni 1993 de tentoonstelling 'De bij en wij' te zien. De tentoonstelling werd op vrijdag 12 maart, na een inleiding van VBBN-voorzitter Vunderink, geopend door wethouder Schippers van Onderwijs en Milieuzaken. De tentoonstelling kwam tot stand door intensieve samenwerking tussen de Educatieve Dienst van het Museum, de Milieudienst van de gemeente Enschede en de subvereniging Enschede van de VBBN. Er is onder andere gebruik gemaakt van een reizende expositie, samengesteld door het Milieu Educatiecentrum Eindhoven.

### Vliesvleugeligen

148 Op de tentoonstelling is onder meer een mooie collectie (geprepareerde) vliesvleugeligen, waartoe de bijen en hommels behoren, te zien. Op heldere wijze wordt het wonen, de werkverdeling en het gedrag van de honingbij aan de hand van talloze afbeeldingen en modellen uitgelegd. Met behulp van een computer kan men kennis maken met de 'bijendans'. Door middel hiervan geven de bijen elkaar informatie door over voedselbronnen. Natuurlijk komt ook het houden van bijen, de imkerij, in de tentoonstelling aan de orde. Verschillende bijenkorven en bijenkasten en imkergereedschappen zoals rookapparaten, honingslingers, honingpersen, e.d. zijn op de tentoonstelling te zien.

### Onderwijs

Vanuit het onderwijs is veel belangstelling voor het project. Veel schoolgroepen hebben zich reeds opgegeven voor een bezoek aan de tentoonstelling. In aansluiting op de tentoonstelling organiseren de Milieudienst en de Bijenvereniging in het Ledeboerpark speciale 'bijenlessen' voor het onderwijs. Hier zal in de praktijk het één en ander over bijenteelt en imkerij worden gedemonstreerd. In het Ledeboerpark is ook een tuin met voedselplanten, de zogenaamde 'drachtplanten' ingericht. Voor het onderwijs is door de deelnemende organisaties een informatieboek over de honingbij samengesteld. Daarnaast is, speciaal voor onderwijskrachten, een boek met lessuggesties gemaakt. Het boek is ook voor bezoekers verkrijgbaar.

### Meer informatie

Wie meer over de honingbij en de imkerij wil weten, moet de tentoonstelling beslist komen bekijken! Het bezoekadres is: Natuurmuseum Enschede, M.A. de Ruyterlaan 2 (3 min. vanaf het NS-station) te

Enschede. Tel. 053-323409. De openingstijden zijn: di. t/m za. 10.00-17.00 uur, zo. 13.00-17.00 uur, maandag gesloten, de entree is voor kinderen tot 16 jaar f 1,-, voor volwassenen f 2,50, voor 65+ f 1,-.

## Open Dag bijenteelt

Ab Kuypers, subvereniging VBBN Oostelijk Flevoland De bijenhoudersvereniging "Oost Flevoland" organiseert ter gelegenheid van haar 25-jarig bestaan een Open Dag op zondag 20 juni. In het landelijk bekende "Natuurpark Lelystad" is een prachtige lokatie gevonden, waar behalve een verenigingsmarkt met stands van allerlei natuurverenigingen en de bijenhoudersvereniging zelf, tevens verschillende activiteiten zullen plaatsvinden.

In grote lijnen ziet het programma er zeer gevarieerd uit. Er zullen demonstraties bijhouden gegeven worden in een 'veilige' bijenstal.

Over het aangrenzende meer zullen boottochtjes worden georganiseerd.

Door het park zullen onder leiding van natuurgidsen enkele rondleidingen worden verzorgd.

In het restaurant worden doorlopend dia- en filmvoorstellingen gegeven.

Bovendien bestaat uiteraard de gelegenheid het park verder op eigen houtje te bezichtigen. Op zich al de moeite waard om eens naar Lelystad te komen. In het park zijn verschillende bijzondere dieren gehuisvest. De in het park gevestigde pre-historische nederzetting zal de gehele dag open staan voor publiek. Tevens zullen daar gidsen aanwezig zijn om belangstellenden rond te leiden.

Deze dag, die in samenwerking met het Natuurpark wordt georganiseerd, begint om 11.00 uur en zal duren tot ca. 17.00 uur. De toegang is gratis. Het Natuurpark is gemakkelijk te vinden via de alom aanwezige bewijzingen.

In het centrum van Lelystad wordt tegelijkertijd met deze Open Dag een 'old-timerdag' georganiseerd, zodat men zich in feite de gehele dag in Flevolands hoofdstad zou kunnen vermaken. Op de lokatie in het Natuurpark, waar de verenigingsmarkt en de demonstraties gegeven worden is een goed voorziene horecagelegenheid aanwezig. Verenigingsmarkt en bijenstand worden als het ware daar rondom heen gebouwd. We hopen deze dag veel imkers uit heel Nederland in Lelystad te mogen begroeten.

Voor meer informatie kunt u bellen met Ab Kuypers, 03200-43734.

# Stichting station voor Carnicateelt

## M. Bijnen

Zoals de laatste jaren gebruikelijk was, kunnen ook dit jaar weer Carnicakoninginnen van Schiermonnikoog besteld worden. De prijs is weer f 30,- per koningin en dit bedrag moet op gironummer 28.59.193 t.n.v. Stichting Station voor Carnicateelt te Harlingen worden overgemaakt. De aflevering is weer  $\pm$  half juli en zal op de gebruikelijke wijze plaatsvinden. In het verleden is vaak gevraagd om een volkje, bijvoorbeeld een 3-ramer, met een jonge, bevruchte koningin te kunnen kopen. Aan deze wens willen wij dit jaar graag voldoen, maar wij hopen dat u er begrip voor zult hebben dat dit slechts in beperkte mate kan. De prijs moet dan f 125,- bedragen inclusief het kastje maar exclusief de afleveringskosten.

Het inzenden van volkjes, om de koningin op Schiermonnikoog te laten bevruchten, moet tijdig aangemeld worden omdat het vervoer per boot en per vrachtwagen van de steiger naar het bevruchtungsstation op tijd geregeld moet worden. U dient er rekening mee te houden dat in de weekeinden geen vracht wordt aangenomen door de vervoerder.

De kastjes moeten aan een aantal voorwaarden voldoen om geplaatst te worden:

- Er moet een koningin in zitten, en geen doppen i.v.m. eventueel zwermen op Schiermonnikoog.
- De kastjes moeten solide zijn en voorzien van voldoende ventilatieopeningen, afgedicht met metaalgaas, geen kunststof.
- Aan de binnenzijde van de vliegopening moet een stevig bevestigd darrerooster zitten (opening 5 mm).
- Het deksel en de wervel voor de vliegopening moeten goed vastgeschroefd zijn, echter zodanig dat de wervel voor de vliegopening op Schiermonnikoog goed te openen is. Bij Kirchhainers kan het deksel en de wervel met watervast plakband worden vastgemaakt.
- Op elk kastje moet goed leesbaar naam, volledig adres en telefoonnummer van de eigenaar watervast zijn aangebracht.
- Voldoende voer in de kastjes.
- In elk kastje moet ongeveer een vierde deel van een Apistanstrip zijn aangebracht i.v.m. eventuele varroamijtbesmetting.

Wilt u meer informatie, dan kunt u contact opnemen met M. Bijnen, Daniëlweg 3, 5962 AR Horst-Melderslo. Tel. 04709-82397. Ook het bestellen van koninginnen of volkjes en het aanmelden van bevruchtungsvolkjes kunt u, liefst schriftelijk met vermelding van volledig adres en telefoonnummer, bij hem doen.

## Nog cursisten gezocht

### G.J.J. Luttkhuis, commissie Onderwijs VBBN

In een van de vorige uitgaven van Bijen werd de cursus 'Kenniss honingbewerking' aangekondigd, die bij voldoende belangstelling dit voorjaar zou kunnen doorgaan. Een dergelijke speciale cursus die een landelijk of regionaal karakter draagt, wordt door de commissie Onderwijs in samenwerking met de commissie Honing georganiseerd. De personen die zich tot nu toe gemeld hebben, wonen echter te verspreid om één plaats voor de cursus vast te stellen. Aangezien de aanmelding nog slechts voorlopig is, is het te verwachten dat men nog 'afhaakt' als blijkt dat de cursusplaats te veel reistijd gaat kosten. Toch vindt de commissie Onderwijs dat deze cursus brood- en 'honing'- nodig is en ook doorgang moet vinden om aan de wens van verschillende imkers te voldoen. Voorwaarde is dan wel dat er voldoende belangstelling voor bestaat. Vermoedelijk kan dan in het najaar, ergens in den lande, waar de meeste interesse blijkt te bestaan, de cursus doorgaan.

De aanmelding geschiedt bij het secretariaat van de VBBN, Grintweg 273, 6704 AP Wageningen. Voor inlichtingen kunt u bellen: 05410-13649. Degenen die zich reeds gemeld hebben, hoeven dit niet opnieuw te doen. Zij ontvangen t.z.t. nader bericht.

## Bijen in de Bijbel

Wist u dat er in de Bijbel negenenvijftig citaten voorkomen, waarin wordt gesproken over honing en bijen?

De heer S.E. van Berkum uit Schijndel bracht ons hiervan op de hoogte.



Imkersbond van de ABTB

## Jaarvergadering ABTB-imkers

De jaarvergadering 1993 van de Imkersbond ABTB werd traditiegetrouw gehouden op de eerste zaterdag van de maand maart. Dit keer was Doetinchem aan de beurt, waar gastvrijheid werd genoten in de Middelbare Agrarische School. De voorzitter, de heer G. Hollander leidde de vergadering en heette in zijn openingswoord de vertegenwoordigers van vrijwel alle 23 afdelingen van de bond welkom, alsmede de vertegenwoordigers van organisaties en instellingen waarmee de bond relaties onderhoudt, zoals de Brabantse en Limburgse bonden van Bijenhouders, de VBBN, de Honingzemerij en Ambrosiushoeve. De voorzitter sprak er zijn voldoening over uit dat de samenwerking in de Nederlandse bijenhouderij voortreffelijk verloopt, waarbij hij onder meer wees op de goede contacten in het verband van het Landbouwschap, de Bedrijfsraad voor de Bijenhouderij en de uitgifte van het gezamenlijk maandblad. De heer Hollander was erkentelijk voor de activiteiten van veel afdelingen waardoor ook een groei van het ledental mogelijk werd. Minder succesvol was, althans wat de deelname betreft, het verloop van een studiedag voor ziektenbestrijding. Ter vergadering bleek dat mogelijk een administratieve onvolkomenheid aanleiding was voor een kleinere deelname dan de organisatoren hadden verwacht.

### Jaarstukken

Na vaststelling van de notulen van de Algemene Vergadering vorig jaar gehouden in Zenderen, waren de jaarstukken over 1992 aan de orde en de begroting voor 1994. Het jaarverslag van de secretaris, de heer G. Selman, kreeg de instemming van de vergadering, evenals het door hem nader toegelichte financieel verslag over 1992 dat werd afgesloten met een batig saldo van ruim f 1.100,-. Bij de behandeling van de balans per 31 december 1992 werd er op gewezen dat de algemene reserve van de bond is toegenomen met een bedrag van f 16.520,00 tot ruim f 26.000,00 doordat de zogenaamde 'suikerreserve', die uitstond bij de Honingzemerij in eigen beheer is genomen. De door het bestuur voorgestelde begroting voor 1994 werd door de vergadering ongewijzigd vastgesteld. Hierin is opgenomen een bondscontributie, inclusief het maandblad van f 30,- per lid en een bijdrage van f 5,- per lid ten behoeve van de financiering van Ambrosiushoeve. Dit laatste punt gaf aanleiding tot enige kritische opmerkingen en vragen uit de vergadering. Desgevraagd gaf de heer De Ruijter, die als directeur van Ambrosiushoeve de vergadering bijwoonde,

hierop nadere informatie. Daarbij wees hij er onder meer op dat de tekorten van het proefbedrijf voor een belangrijk deel worden gefinancierd door de overheid. Het bedrijfsleven draagt in het tekort bij met een bedrag van f 150.000,-, waarvan f 100.000,- door de tuinbouw en de fruitteelt en f 50.000,- door de bijenhouderij. Naar aanleiding hiervan werd opgemerkt dat een bedrag van f 5,- per lid wel duidelijk binnen de grenzen van de hobbysfeer blijft. Met algemene stemmen werd besloten tot goedkeuring van de voorgestelde financiële bijdrage in de kosten van onderzoek op de Ambrosiushoeve.

### Bestuursverkiezing

Van het bestuur waren aftredend de heer H. Heins, die met algemene stemmen werd herkozen en de heer ir. A. Schopman. Deze stelde zich niet herkiesbaar en in zijn plaats werd eveneens met algemene stemmen de heer B. Pots te Oldenzaal gekozen.

### Honingzemerij

Over de gang van zaken in de Honingzemerij werd de vergadering nader geïnformeerd door de directeur, de heer drs. J. Sweere. Deze wees er op dat de marges in de honingafzet sterk onder druk staan en het daardoor moeilijker wordt om de omzet en de bedrijfsresultaten te handhaven. Een factor van betekenis daarbij is dat de prijs van honing op de wereldmarkt niet onaanzienlijk is gedaald. Ondanks de gegeven situatie zal vermoedelijk het financieel resultaat van de Honingzemerij voor 1992 gunstiger zijn dan het resultaat over het voorafgaande jaar. Om ook voor de toekomst redelijke resultaten te kunnen bewerkstelligen waren maatregelen in de personele sfeer niet te vermijden. Mede daardoor is besloten om met ingang van 1 januari 1993 de winkel alleen open te stellen in de namiddag van 13.00-16.00 uur. Met betrekking tot de suikerprijs voor 1993 deelde de heer Sweere mee dat deze vermoedelijk zal liggen tussen f 1,80 en f 1,85 per kg, te leveren in zakken van 25 kg. De verzekeringspremie voor uitkering van schade aan bijenvolken blijft gehandhaafd op f 0,40 per volk, mits deze premie eens per jaar wordt betaald tegelijk met de suikerrekening.

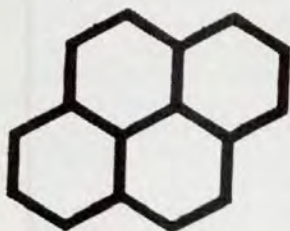
### Bijenweide

De heer Heemsbergen, medewerker van de Adviesgroep Vegetatiebeheer van het IKC-NBLF, gaf aan de hand van kleurendia's een beeld van de verbeteringen die zijn waar te nemen in de flora van wegbermen, spoorlijken en slootkanten. Hij wees daarbij op het baanbrekend werk dat in deze is verricht door prof. Zonderwijk die een aantal jaren hoogleraar was aan de Landbouw Universiteit Wageningen. Deze heeft er zich ook steeds bijzonder voor ingezet om de betekenis en het nut van bijen aan te tonen bij het Ministerie van Landbouw, Visserij en Natuurbeheer. Het effect van deze inzet werd door de dia's en de toelichting daarbij op verhelderende wijze door de heer Heemsbergen aangetoond. De vergadering stelde me genoeg vast dat er flinke vorderingen zijn gemaakt in het streven naar meer aandacht voor de bijenweide maar dat er nog steeds veel te verbeteren valt. Blijvende aandacht is geboden, waarbij veel overleg op nationaal en regionaal niveau van belang is. Maar zeker van niet minder betekenis is dat ook plaatselijk de bijenhouders

actief zijn als het gaat om verbetering van de drachtmogelijkheden. Voor de afdelingen is dit een blijvend aandachtspunt, zo stelde de voorzitter vast in zijn dankwoord aan de heer Heemsbergen.

### Rondvraag

Van de rondvraag werd ruim gebruik gemaakt door niet alleen vragen te stellen maar ook op een aantal zaken de aandacht te vestigen. Zo werd er op gewezen dat bij Staatsbosbeheer meer begrip valt te constateren voor het nut van bijen, hetgeen onder meer ook tot uiting komt in het aanplanten van een vijftal nieuwe soorten Robinia. De verwachting is dat in de IJsselmeerpolders nog maximaal vier jaar koolzaad geteeld zal worden op nieuw-ontgonnen gronden in beheer bij de directie. Aandacht werd gevraagd voor de betekenis van onderwijs, voorlichting en onderzoek ten behoeve van de bijenhouderij. Gevraagd werd naar een beter functioneren van de meldpunten voor ziekten en spuitschade. Gewezen werd op de wensen die soms klinken om te komen tot één organisatie voor alle bijenhouders; een wens vooral ingegeven door een verlangen naar een sterkere onderhandelingspositie bij het behartigen van belangen van de imkers. Door de voorzitter en door o.a. de heer J. Caris, die sprak namens de zusterorganisaties, werd opgemerkt dat de huidige organisatiestructuur met een eenheid in verscheidenheid een sterke positie mogelijk maakt in het gezamenlijk optreden naar buiten, maar ook door samen te doen wat beter kan dan elk afzonderlijk, zoals bijvoorbeeld het maandblad. Zolang niet duidelijk is dat één bond daaraan iets kan toevoegen verdient de huidige organisatiestructuur de voorkeur, zo was het algemeen gevoel van de vergadering. Met deze conclusie kon voorzitter Hollander een zeer geslaagde en geanimeerde vergadering afsluiten met een woord van dank aan ieder die daaraan een bijdrage heeft geleverd.



Bond van imkers van de LLTB

### Uit het hoofdbestuur

#### Karin Ridderbeks

De volgende onderwerpen zijn tijdens de vergadering van het Hoofdbestuur van de Bond van Imkers van de LLTB, gehouden op maandag 15 maart 1993 ter sprake gekomen:

- De geplande Algemene Vergadering op 27 november a.s. zal in tegenstelling tot eerdere berichten plaatsvinden in café/restaurant De Postkoets te Horn.
- De federatievergadering (vergadering tussen de Imkersbonden LLTB, NCB en ABTB) is inmiddels vastgesteld op 17 april a.s.

- De Werkgroep Drachtplanten zal lid worden gemaakt van de Studiekring Insektenbestuiving i.o.
- De cursus Bijenteelt voor gevorderden Roermond is inmiddels met 16 cursisten van start gegaan.
- Nog steeds kunnen leden van de Bond van Imkers die interesse hebben in het volgen van een cursus Bijenteelt voor beginners, Bijenteelt voor gevorderden of een cursus Drachtplanten zich aanmelden bij het secretariaat, tel. 04750-81777. Zodoende zijn alle aanmeldingen op één centraal punt geregistreerd.
- De bijeenkomst met de bijenteeltleraren vindt plaats op dinsdag 6 april a.s.
- De aansprakelijkheidsverzekering bedrijven is inmiddels afgesloten, maar de polis is nog niet ontvangen. Zodra deze binnen is zullen de afdelings-, regio- en Werkgroepbesturen hierover geïnformeerd worden.
- Besloten wordt over te gaan tot de uitgifte van een Verenigingsboek zoals dit ook door de Bijenhoudersbond van de NCB gehanteerd wordt. Er zal een concept opgesteld worden waarna dit voorgelegd zal worden aan het bestuur en de afdelingen.
- Besloten is om weer over te gaan tot verzending van formulieren aan afdelingen om te komen tot jaarverslagen. Het bestuur acht het belangrijk om te weten wat er op afdelingsniveau gebeurt.



Bond van bijenhouders van de NCB

### Studeavond reisgroep Bavel

#### Jan Geerts, voorzitter bijengilde St. Ambrosius te Breda

Op vrijdag 19 maart jl. organiseerde onze reisgroep een filmavond in het gemeenschapshuis De Kievitslaar in Effen. Ook de leden van de kring de Baronie waren welkom. Door omstandigheden waren we gedwongen van Teteringen (organiserende vereniging) uit te wijken naar de Kievitslaar, waar we overigens geen spijt van behoeven te hebben, gezien de geweldige opkomst. Voor een volle zaal gaf Jos Nuytemans van het Bijengilde uit Kalmhout (België) op de van hem bekende manier, deskundige uitleg en toelichting. Ook de loterij, waarvoor de prijzen grotendeels waren bijeen gebracht door onze leden, werd een succes. De opbrengst ervan (en de subsidie van de Bijenhoudersbond) was groot genoeg om de toch niet geringe kosten van deze avond te dekken. Het batig saldo wordt afgedragen aan de kas van de reisgroep. Onze reisgroep is in het verre verleden opgericht door de vereniging Bavel. Jaarlijks reizen gemiddeld 80 imkers van onze groep gezamenlijk naar de Flevopolders. Omdat de koolzaadvelden gaan verdwijnen zullen we de fijne contacten in de toekomst erg missen. We zullen allen ons uiterste best moeten doen om de groep bij elkaar te houden. Nu de honingopbrengsten afnemen, zullen we

meer aandacht moeten schenken aan het winnen van nevenproducten, zoals koninginengelei, propolis en stuifmeel waar steeds meer vraag naar komt.

## Van de Bestuurstafel

**J. Beekman, secretaris**

De bondsvergadering vond plaats op 4 maart 1993 ten kantore NCB te Tilburg. Aan de orde is o.a. geweest: Als hoofdpunt de Algemene Vergadering d.d. 3 april 1993 in de MAS te Bostel, met de volgende onderwerpen:

- Rekening 1992 + de balans. Het bestuur kon zich hierin vinden en ging met de rekening en balans akkoord.
- Begroting 1993/1994. Het bestuur was van mening dat de f 2,50 die betaald wordt uit de bestemmingsreserve (was suikerreserve) bij de inkomsten moesten worden opgeteld, wat een positief saldo opleverde. Betekent wel dat het saldo van de bestemmingsreserve gaat afnemen.

152 De f 2,50 die hier aan de orde is wordt toegevoegd aan de f 2,50 die de imker betaalt voor onderzoek op de Ambrosiushoeve, dus totaal f 5,- per imker. De voorgestelde contributieverhoging voor 1994 door de secretaris is door het bestuur niet overgenomen, wel dienen de verenigingen rekening te houden met een contributieverhoging in 1995. Aangegeven dient te worden dat aan de oorspronkelijke begroting e.e.a. gewijzigd en bijgesteld is i.v.m. andere opzet secretariaat, wegvallen studiedag e.d.

- Verenigingsvoorstellen en het pre-advies hierop. Het voorstel van de kring Z.O.-Brabant onderscheidingen uit te reiken bij 25, 40, 50 en 60 jaar lidmaatschap i.p.v. 25, 40 en 60 jaar lidmaatschap, is door het bestuur overgenomen en in een pre-advies opgenomen.
- Voorstel I St. Ambrosius Udenhout.

De algemene vergadering van de Bond van Bijenhouders niet laten beginnen met een Eucharistieviering. Pre-advies: de verenigingen krijgen tegelijk met de notulen van de jaarvergadering d.d. 3 april 1993 een verzoek om hun keus in deze voor 1994 kenbaar te maken, e.e.a. met Pastor X. van de Spank besproken.

- Voorstel II St. Ambrosius Udenhout. Eén bijenhoudersorganisatie in Nederland. Pre-advies: de in het voorstel beschreven taken die de voorgestelde bijenhoudersorganisatie zou moeten vervullen, worden grotendeels al door de Bedrijfsraad behartigd en zullen door één bijenhoudersorganisatie niet of nauwelijks in waarde stijgen. Het bestuur neemt nu het voorstel niet over maar zal zeker alert zijn op signalen van de vier andere imkersorganisaties en daaropreageren.

Het spreekt vanzelf dat de aanwezige leden op de jaarvergadering d.d. 3 april 1993 zich nog moeten uitspreken over de ingediende voorstellen en de pre-adviezen.

## Werkdag Strabrechtse heide

**J. Beekman, secretaris**

Het was zover. Op zaterdag 14 februari jl. verzamelden zich op de 'Plaetse' te Heeze een twintigtal imkers om 09.00 uur, met als opdracht om samen met een opzichter van Staatsbosbeheer (SBB) beheerswerk te gaan



Foto geheel boven: 'De kunst wordt afgekeken'

Foto boven: 'Vliedennen'

uitvoeren. Het weerbericht voor dit weekeinde was niet best, veel wind en winterse buien. Maar onze beschermheilige St. Ambrosius was ons goed gezind en het weer was op deze dag goed te noemen, met een paar kleine regenbuitjes. De heer A. Bussers heette het gezelschap welkom en zei: 'Mensen, hier gaan we niet te lang praten, er moet gewerkt worden'. Na een korte tocht waren we aangekomen bij een perceel bos/heide, dat, nadat wij er het e.e.a. aan gedaan hebben, eruit moet zien als een heideveld, aldus de heer Bussers, die nog de nodige instructies aan ons gaf, voor we gewapend met zagen en bijlen het veld ingestuurd werden. Na enkele uren gehakt en gezaagd te hebben werden de flats in de gemeente Geldrop zichtbaar, voor velen van ons was het kappen van mooie malse dennen niet zo leuk. Het was jammer van de bomen. Met de zeer veel voorkomende berken was dit niet het geval. Twee imkers die te laat aankwamen, werden begroet met 'In de bijbel staat: de laatste zullen de eerste zijn en de beloning is hetzelfde.'

Om twaalf uur werd in het onderkomen van SBB koffie geschonken en de meegebrachte etenswaren genuttigd, in de warmte zag je de oogjes klein worden, wat de uitspraak ontlokte om ± 13.00 uur 'Jongens we gaan nog een aantal uren door anders vallen we in slaap en daar zijn wij niet voor gekomen'. Of er goud mee te verdienen was, zo werd er gewerkt, de bomen en struiken sneuvelden dat het een lieve lust was. Om ± 14.30 uur werd met hakken en zagen gestopt om het gesneuvelde op hopen te gooien (vermoedelijk is zo het woord 'vliedennen' ontstaan). Na het



inleveren van de gereedschappen bij de heer Bussers dankte hij de aanwezigen namens SBB. Hij vond dat het voor herhaling vatbaar is. Hij benadrukte, dat ook bij SBB bezuinigd moet worden en dat hij maar twee mensen beschikbaar heeft voor beheerswerk van 2000 hectare bos en heide. De heer Weyenburg heeft namens de Strabrechtcommissie de aanwezigen bedankt en zei o.a. dat dit werk ook bijdraagt aan het verbeteren van de bijenweide en dat ook nu weer de saamhorigheid tot uiting is gekomen van de imkers die verenigd zijn in de Kring Zuid-Oost-Brabant, die deze dag georganiseerd heeft. Zeker komen we terug met eenzelfde of met het dubbele aantal mensen aldus de heer Weyenburg. Moe maar zeer voldaan is het gezelschap huiswaarts gekeerd, na eerst nog een blik geworpen ten hebben op de ± drie hectare, toekomstig heidegebied, dat mede door hun werkzaamheden gered is. De organisatie die zeker wat de ravitaillering betreft nog wat bijgeschaafd moet worden, er was behoefte aan een kadi-wagen, was in handen van SBB en de Bond van Bijenhouders NCB Kring Z.O.-Brabant. Opvallend was dat de meeste aanwezige imkers van verenigingen waren die rond de Strabrechtse heide hun domicilie hebben. Het was een geslaagde dag.



## De hoofdbestuursvergadering

Verslag van de vergadering van het hoofdbestuur van de VBBN, d.d. 13 februari 1993 in Wageningen. Mededelingen

- Er moeten afspraken worden gemaakt over de nieuwe regels rond onderwijs en AOC's. Door de bijenbonden moet een commissie worden ingesteld om de exameneisen e.d. vast te stellen.
- Er zijn aanmerkingen gemaakt op de honingetiketten in de winkel. Er komt een notitie bij te liggen. Het is de taak van de imker om de etiketten aan de eisen aan te passen indien hij honing ter verkoop aanbiedt. De huidige etiketten zijn geschikt voor eigen gebruik; aanpassingen zijn simpel te maken in de vorm van een stempel of sticker.
- In januari is een begin gemaakt met het opruimen van de timmerwerkplaats, alle machines zijn geslepen. Via het Werkvoorzieningschap is een timmerman aangenomen die ook zal assisteren bij markten en bij de wasproductie.
- Er is een stagiaire bezig met een bedrijfskundig onderzoek in de vorm van een enquête aan alle secretariaten.

## Algemene Ledenvergadering 1993

*Pre-advies wijziging bestuursstructuur.*

In het beleid voor 1994 zal worden meegenomen een meerjarenplan, echter geen planning. In een plan worden zaken opgeschreven die onder invloed van omstandigheden kunnen veranderen, er worden intenties in aangegeven. Het interimbestuur zal de opdracht tot visieontwikkeling meekrijgen.

Het HB vindt het in het pre-advies genoemde bedrag van f 250,- per groep voor de vergaderkosten te laag. Besloten wordt het voorstel zoals geformuleerd door de groep Zuid-Holland over te nemen.

*Pre-advies Statutenwijziging en Algemeen Reglement*  
Voorlopig worden alleen wijzigingen ten gevolge van de gewijzigde bestuursstructuur vastgesteld. Na ervaring met de nieuwe structuur kunnen zaken nog veranderen. De definitieve Statuten zullen uiterlijk in 1995 worden voorgelegd aan de AV. Er verandert nu niets in de Statuten voor de groepen.

*Pre-advies benoeming interimbestuur*

Er wordt besloten dat het interimbestuur zal bestaan uit het DB en twee (ex-)HB-leden. Via stemming worden de heren van de Broek (HB) en Henseler (ex-DB) gekozen.

*Voorstel contributie-inning*

Er worden twee mogelijkheden geboden: alleen het quotum of de hele contributie door de VBBN rechtstreeks laten innen. Door beide af te stemmen, verplichten de verenigingen zelf zorg te dragen voor een tijdige betaling.

*Relatie bijenhouderij en Landbouwschap*

In een gesprek met de overige bonden is besloten de samenwerking binnen het Landbouwschap toch te continueren, een vergadering met het Landbouwschap kan 1 x per jaar plaatsvinden, of op initiatief van de bijenbonden. Intussen zoeken we wel naar andere wegen, bijvoorbeeld natuur en milieu. Over twee jaar wordt bekeken hoe het heeft gewerkt. Als de samenwerking met Landbouwschap zin heeft, dan doorgaan. Anders wordt de stellingname herzien. Ook wilden de andere bonden niets weten van stopzetting van de bijdrage aan de Ambrosius-hoeve. In het belang van de samenwerking binnen de Bedrijfsraad heeft de VBBN toegegeven.

*Maandblad Bijen*

Er heeft weer een vergadering plaatsgevonden met de besturen en de redactie. De prijs per abonnement zal iets hoger worden. Overblijvende nummers zijn toegestuurd aan bibliotheken. Er zijn wat suggesties doorgevoerd: verenigingsnieuws niet meer in het midden, twee- i.p.v. drie-koloms, zwarte rouwranden om overlijdensadvertenties zijn verdwenen.

*Honingbokaal*

Vorige vergadering is een honingpot geïntroduceerd, in deze vergadering zou men daarop terugkomen. Er moet besloten worden of het een Nederlandse pot wordt, of een jubileumbokaal; samen met afdeling Handel moet de financiële haalbaarheid onderzocht worden, of bijvoorbeeld via de Bedrijfsraad een project opstarten en subsidie vragen bij Openlucht Recreatie. Door het bestuur wordt over het algemeen de pot positief beoordeeld, het enige struikelblok is de financiële consequentie. De voorzitter stelt voor op korte termijn met de commissie Honing en de afdeling Handel tot concrete afspraken te komen, of en wanneer de pot in de verkoop genomen kan worden.

## *Uit de PC van de voorzitter*

### **Dick Vunderink**

Mijn eerste Algemene Vergadering als voorzitter is achter de rug. Wel een verschil met gewoon lekker rustig in de zaal zitten. Spannend maar ook leuk om te zien hoe de afgevaardigden reageren op de zaken die wij hen hebben voorgelegd. Een grote opkomst waaruit blijkt dat men zich bewust was van de belangrijke besluiten die we moesten nemen. Het ceremonieel van overdracht van het voorzitterschap door mijn voorganger Muntjeverf aan mij uitgedrukt door het aanbieden van een in huisvlucht gemaakte voorzittershamer met de inscriptie VBBN 1993. Wat is nu het meest opvallende van deze vergadering?

Zonder twijfel dat het effect van een nieuwe manier van communicatie duidelijk is gebleken. Ik leid dat af uit de grote meerderheid waarmee het voorstel tot wijziging van de bestuursstructuur, dat zo sceptisch werd ontmoet, is aanvaard. Van de 220 uitgebrachte stemmen: 1 onthouding, 22 tegen en 197 voor. De daarmee verbonden statutenwijziging werd met een gelijke meerderheid aanvaard: 7 onthouding, 8 tegen en 199 voor.

Dit geeft ons bestuur een stimulans en moet ons allen een stimulans geven en vertrouwen in het nieuwe besturingsmodel dat we hebben gekozen. We hebben dit model uitgetoetst door het reeds toe te passen in de voorbereiding. Wij hebben een commissie gevraagd een voorstel te doen, het rapport van de commissie is breed besproken in elke groep in aanwezigheid van een HB- en DB-lid, in de pre-adviezen van het DB zijn aanbevelingen uit het land verwerkt en later de besluiten van het HB. We hebben de verandering toegelicht in BIJEN en de pre-adviezen zijn weer besproken en toegelicht in de groepen. Hier door kon iedereen geïnformeerd zijn en is er zichtbare invloed van de groepen op de voorstellen geweest. Op deze wijze gaan wij in de toekomst beleid maken.

Ik geef hieronder de kern van de verandering zoals ik die op de AV heb gepresenteerd:

<i>Zoals het was</i>	<i>HB</i>	<i>DB</i>
uit elke groep een lid : 15 x 1*	15	4 ---> 4
voorzitter gekozen in AV	1*	---> 1
aanvulling 4 HB-leden	4	
	-----	-----
	20	5 ---> 5

Van de 15 HB-leden schoven 4 door naar het DB en moesten vanuit de betreffende groepen weer worden aangevuld. Zo ontstond een aantal van 20 inclusief de DB-leden.

Elke sub-vereniging kiest 2 van de 20 bestuursleden: de voorzitter(\*) in de AV en het lid van de eigen groep (\*). Verder moest men vertrouwen dat de andere groepen net zo verantwoordelijk omgaan met de verkiezing van de overige 18 bestuursleden.

### **Zoals het wordt**

- Eén bestuur van 7 (tot 9) leden
- Elke subvereniging kiest alle 7 leden in de AV.
- Voordracht bestuursleden via een open-selectieprocedure.
- Communicatie met en beleidsbeïnvloeding door de

groepen:

tweemaal per jaar komt een bestuurslid in de groepsvergadering

tweemaal per jaar komen van elke groep twee bestuursleden bijeen met het hoofdbestuur in Wageningen.

Ik spreek namens het hoofdbestuur onze dank uit voor het in ons gestelde vertrouwen door aanvaarding van deze verandering. Er was wat meer aarzeling over het voorstel voor centrale contributie-inning: 68 tegenstemmers en 130 voorstemmers. Weliswaar een tweederde meerderheid maar toch hebben wij toegezegd bij de uitwerking goed rekening te houden met de aarzelingen, zeker als blijkt dat onze aannamen te optimistisch waren.

De afgelopen maand werd uiteraard beheerst door de voorbereiding van de AV. Daarnaast kwam nog het volgende aan de orde. We hebben een gesprek gehad met de commissie Onderwijs over wat wel en niet goed gaat met de cursussen georganiseerd via de AOC's. Er blijkt alom onvrede over het verschil in aanpak en financiële afwikkeling per AOC. Het komt ook veel voor dat het meeste werk door de imkerverenigingen moet worden verricht. Voor we proberen tot wat meer duidelijkheid en afspraken te komen, moeten we eerst weten hoe het zit en zullen we de ervaringen verzamelen onder verenigingen of groepen die cursussen organiseerden. Beantwoording van de vragenlijst is erg belangrijk om een onderbouwde argumentatie te kunnen opzetten. Werk dus met ons mee en meld aan ons secretariaat als u een cursus organiseerde. U krijgt dan een vragenlijst toegestuurd. Verder een vergadering van de Bedrijfsraad waarin we de financiering van de nieuwe honingfolder hebben besproken en ons standpunt ten opzichte van het Landbouwschap hebben bepaald. Dit komt neer op: nog wel doorgaan, maar over twee jaar bekijken of het voor ons zin heeft gehad. Dit in de middagvergadering aan het LBS meegedeeld.

Daar werd ook afscheid genomen van de voorzitter de heer Muntjeverf en werd besloten dat ik het voorzitterschap van Bedrijfsraad en Landbouwschap, afdeling Bijenteelt op me neem. Daarnaast heb ik nog twee groepsvergaderingen bezocht en de mooie expositie in het natuurmuseum in Enschede helpen openen. En nu zal het imkeren wel weer plaats gaan maken voor het besturen. Veel succes en genoeg!

*P.S. Ten aanzien van de Statuten is op de AV besloten de term 'Hoofdbestuur' te gebruiken voor het nieuwe landelijk bestuur in plaats van 'bestuur' en is op aanbeveling van afgevaardigden en na overleg met de notaris artikel 12.2.e van de Statuten geschrapt, tevens zijn de artikelen 12.2.c en 12.2.3 gewijzigd. De notaris was het eens met de opmerkingen in de AV.*

## *Hoogeveen eert zijn leden*

Tijdens de jaarvergadering op 22 februari 1992 werd Wolter Neutel benoemd tot erelid van de Hoogeveense imkersvereniging 'De Heidebloem'. Zijn vader imkerde reeds, en nu op 88-jarige leeftijd heeft hij zijn bijen van de hand gedaan. 'Er is een tijd van komen en er is een tijd van

gaan' aldus Wolter. Het tweede erelid is Hendrik Groote, die tijdens de najaarsvergadering op 19 november 1992 werd benoemd. Deze 85-jarige imker vertelde: 'Vanaf mijn twaalfde jaar heb ik bijen en nog steeds hou ik een paar bijtjes voor eigen gebruik en voor de kinderen.' Bertus Padberg trad af als bestuurslid tijdens de vergadering van 25 februari 1993. Hij werd door voorzitter Hoogendoorn uit Ruinen bedankt voor het vele werk dat hij voor de vereniging heeft gedaan. Hij memoreerde de vele wapenfeiten van Bertus, die al 51 jaar imker is en als één van de eerste in 1964 zijn diploma Praktisch Imker behaalde. Zijn artikel over *Osmia rufa* in het Groentje van maart 1986 was voor de Ambrosiushoeve aanleiding om deze bijen eens beter te bestuderen voor de bestuiving in de kascultuur. Hij maakte goede afspraken met de gemeentelijke plantsoendienst van Hoozevee, zodat de imkers hun kasten dicht hielden als de gemeente gewasbeschermingsmiddelen gebruikte. Hij deed veel voor de goodwill van de bijenteelt. Als waardering voor zijn inzet in de 15 jaar dat hij bestuurslid was, spelde de voorzitter namens het Hoofdbestuur van de VBBN de heer Padberg de verzilverde zeskantige erespeld op met de woorden: 'Ik begrijp dat je het wat kalmer aan wil gaan doen, maar ik hoop dat je de nestor voor de beginnende imker wil blijven'. Bertus Padberg stelde de voorzitter gerust met de verklaring dat hij 'de bijenkap niet aan de wilgen zal hangen'.



## Openingspeech Algemene Vergadering VBBN 27 maart 1993

**Dick Vunderink**

Dames en heren, ik heb nu een jaar meegelopen in het besturen van de VBBN. Dat is een jaar geweest van veel indrukken. De belangrijkste is wel dat ik mij niet had gerealiseerd dat zo veel vrijwilligers zo veel tijd aan de VBBN besteden, maar vooral dat zij over zoveel deskundigheid op bijengebied beschikken. Ook al imker ik al veertig jaar, ik heb daar groot respect voor gekregen en dat moet ons veel vertrouwen in de VBBN geven. Ik plaats dat tegenover de vele opmerkingen die proberen de zwakte van de VBBN aan te tonen. Ik zeg: de VBBN is een prima club die de trots van al haar leden verdient. En vervolgens gaan we aan het werk om te verbeteren wat

nodig is.

Een tweede indruk is dat het wantrouwen tegen 'Wageningen' zo groot is. Ik wist daar natuurlijk wel wat van, maar het is toch groter dan ik dacht. Ik heb daar ook wel begrip voor gekregen, omdat ik constateer dat een deel veroorzaakt is door de vorm van onze bestuursorganisatie. Maar het wordt ook veroorzaakt doordat men snel gaat oordelen zonder eerst de moeite te nemen eens te vragen hoe het werkelijk zit. Krijg je de kans dat te vertellen, dan ontstaat er ook wel eens begrip. Het woord communicatie dringt zich dan meteen op en daarover zullen we straks verder praten.

Toen mijn voorganger mij anderhalf jaar geleden polste voor deze functie, zei hij dat zijns inziens de bestuursstructuur aan vernieuwing toe was. Ik hoopte dat hij daarover in elk geval nog een rapport zou maken zodat ik het niet eerst zelf zou moeten ervaren. In het tweede gesprek meldde hij dat er inmiddels een mogelijkheid was ontstaan om al een voorstel in de AV 1992 te brengen. Mooi, dacht ik, die kastanje haalt hij nog uit het vuur! Maar u weet hoe dat is gelopen en nu sta ik er voor. En dat vind ik achteraf heel goed. Nadat de Structuurcommissie haar prima rapport heeft uitgebracht, heb ik in het bestuur en in enkele groepen de gedachtvorming kunnen meemaken en die tot de mijne kunnen maken. Ik heb het nieuwe communicatiespel mogen meespelen en ik ben overtuigd van de goede kansen. Het heeft het bestuur het afgelopen jaar veel tijd gekost maar dat was m.i. een nuttige tijdsbesteding, want de besluiten die we vandaag moeten nemen zijn van groot belang. Maar we hebben er nu breed in het land over gesproken en er met elkaar aan gesleuteld, en nu moeten we tot de eindbeslissing komen.

Sprak Muntjewerf vorig jaar reeds over een terugtrekkende overheid, in de loop van het jaar is dat nog pijnlijker zichtbaar geworden. Zijn sluitend verhaal over de onevenredige benadeling van de imkers, onder meer door het opheffen van de DLV voor de bijenhouderij, is - zeg maar gerust - door het DB van het LBS van tafel geveegd. Als het uitkomt maakt men graag gebruik van de bestuivingsfunctie van de bijen, als het geld kost zijn imkers slechts hobbyisten. Wij hebben in de Bedrijfsraad dan ook gesteld dat wij de relatie bijenhouderij en Landbouwschap nog twee jaar zeer kritisch op haar toegevoegde waarde zullen volgen.

Mijn PC heeft al eens gesteld -en ik ben het met hem eens- dat wij voor nieuwe financiële uitdagingen staan. Een logische reactie onzerzijds op de houding van de overheid zou bijvoorbeeld kunnen zijn dat wij -nu wij in de hobby-hoek worden geplaatst- de Recreatiesector zullen benaderen voor een bijdrage in de financiering van speciale projecten. Een voorbeeld daarvan is de bijdrage aan de schitterende expositie op de Floriade. Het team onder leiding van Ronald Mulder dient hier met grote nadruk en met alle lof te worden genoemd. Zij hebben van een expositie een manifestatie van grote allure weten te maken. Wij moeten ook onderzoeken welke financiële mogelijkheden er zijn op provinciaal niveau. Met het aanboren van de juiste kanalen lijkt daar incidenteel wel iets mogelijk. En dan raak je meteen weer een voorbeeld

van een goede rol voor de groepsbesturen, die daarbij zonder meer kunnen rekenen op de steun van het bestuur en de commissies.

De ontwikkeling van de drachtweide is niet gunstig. Het koolzaadareaal is dit jaar gehalveerd, zodat nu nog alleen trouwe klanten in de polder een plaats zullen krijgen. Wel hebben we onlangs een succesje geboekt door de inzaai van 50 tot 100 ha *Phacelia* op braakliggingspercelen in de polder erdoor te krijgen. Nog weinig, maar alles begint met kleine stappen en wij blijven de kansen van de braakliggingsregelingen goed volgen. De aanplant van *Robinia* blijven we ondersteunen en de Klaverbladprijs voor de Stichting Robinia is daarbij een extra stimulans. En wees als subvereniging steeds attent op de plantsoenaanplant in de bebouwde kom. Uit ervaring ken ik de constante en aanzienlijke nectarbron daarvan.

In de Bedrijfsraad zijn de verhoudingen goed. Uiteraard komt het geven en nemen ook hier wel eens aan de orde. Zo zijn wij met de andere bonden meegegaan in het voortzetten van de relatie met het Landbouwschap, zij het onder de restrictie dat wij het nut ervan over twee jaar opnieuw willen bezien.

De afdeling Handel heeft het derde achtereenvolgende jaar opnieuw met winst afgesloten. Dat is een goede prestatie en we kunnen nu vertrouwen dat de saneringsmaatregelen doeltreffend zijn geweest. Natuurlijk hebben de goede zomers ons een steun in de rug gegeven.

De vereniging heeft het minder goed gedaan, ook al zijn een paar incidentele posten verantwoordelijk voor een deel van het verlies. Misschien wreekt zich hier dat te lang gewacht is met een aanpassing van het quotum, ook al weet ik dat ik nu zout in de wonden strooi. Maar we moeten beseffen dat de stijging van een deel van onze kosten van buiten op ons afkomen. Ik wil nu ook eens op u een beroep doen op een realistische benadering. Jarenlang is in deze vergadering kritiek uitgeoefend op de verliezen van Handel en dat heeft tot een goed effect geleid. Vervolgens worden wij op twee andere thema's onder druk gezet. Het ene is: de VBBN moet meer doen aan PR, meer propaganda, goedkopere materialen, meer geld voor de groepen en anderzijds legt men ons uit dat wij zelfs met het denken over een quotumverhoging de imkerij definitief de genadeslag toebrengen. Je moet erg je best doen om er niet eens moedeloos van te worden.

En nu staan we voor de eerste AV die ik zal leiden. En ik zeg het opnieuw, het is een AV waarin belangrijke besluiten voor de nabije toekomst van de VBBN aan de orde zijn. We hebben er nu op een rustige manier over kunnen denken en spreken. En nu moeten we tot een besluit komen. Ik doe nu een beroep op u om te luisteren naar standpunten die niet de uwe zijn. We hebben geen van allen de wijsheid in pacht. Laten we alle wijsheden samenvoegen om tot een goed besluit te komen.

Ik wens ons toe dat we na afloop kunnen zeggen: het was een goede vergadering.

En daarmee verklaar ik namens het Hoofdbestuur de Algemene Vergadering 1993 voor geopend en ik heet u allen van harte welkom.

Een speciaal woord van welkom aan de genodigden. Ik wil nu graag een ogenblik stilstaan bij de leden die ons in het afgelopen jaar zijn ontvallen en ik noem daarbij één bij name, de heer Cornelis Pater omdat deze behoorde tot hen die een stempel op de VBBN hebben gedrukt. In Bijen van maart is een goed beeld gegeven van zijn verdiensten en van zijn persoonlijkheid. Een man met visie, een man met een duidelijke mening en die dus ook verzet ontmoette. Die wist waarover hij sprak en anders wel uitzocht hoe het zat. Een man met grote inzet die meer werkte dan praatte. Hij heeft grote verdiensten gehad voor de VBBN en voor zijn subvereniging Bunnik/Houten. Tot het laatst bleef hij betrokken ondanks handicaps en ziekte. Het lijkt geen twijfel dat hij in de geschiedschrijving van de VBBN zal voortleven.

Wij nemen een ogenblik stilte in acht om hem en de anderen die ons ontvielen te gedenken.

## Afscheid van voorzitter Muntjewerf

Op de Algemene Vergadering 1993 namen we afscheid van voorzitter drs. P.C. Muntjewerf, 9 jaar HB-lid, 6 jaar voorzitter van HB en DB en erelid van de VBBN. Hij is daar toegesproken en daarbij is gememoreerd zijn grote verdienste in en rondom het Ministerie van Landbouw, ook internationaal, waarvoor hij eerder werd onderscheiden als Officier in de Orde van de Nederlandse Leeuw. Voor ons betekende het de beschikbaarheid van zijn uitgebreide netwerken. Als bestuurder was hij gedreven, had hij zijn antenne voortdurend gericht op nieuwe kansen, ideeën en mogelijkheden. Een vasthouder en een doorzetter. Daarbij kon niet iedereen hem steeds volgen. Bij voorttrekkers heb je ook altijd achterblijvers.

Als resultaat van zijn voorzitterschap hebben wij genoemd de sanering van de afdeling Handel - nu voor het derde jaar winst geboekt - ten tweede de versterking van de samenwerking in de Bedrijfsraad, ten derde het ene maandblad Bijen. We kunnen er nu nog aan toevoegen de aanzet tot de verandering van de bestuursstructuur. Ook al zal hij het niet iedereen naar de zin hebben gemaakt, hij was een voorzitter die veel goeds voor de VBBN heeft verricht. En daarvoor ook op deze plaats onze dank.

Het Hoofdbestuur