

# **Gevolgen van vangstbeperkingen in de Schieraalvisserij**

## Bedrijfseconomische consequenties van verschillende beperkingen van de schieraalvisserij en meningen van vissers

Ellen Hoefnagel  
Willem Dekker (RIVO)

Projectcode 30302

Mei 2005

Rapport 6.05.08

LEI, Den Haag

Het LEI beweegt zich op een breed terrein van onderzoek dat in diverse domeinen kan worden opgedeeld. Dit rapport valt binnen het domein:

- Wettelijke en dienstverlenende taken
- Bedrijfsontwikkeling en concurrentiepositie
- Natuurlijke hulpbronnen en milieu
- Ruimte en Economie
- Ketens
- Beleid
- Gamma, instituties, mens en beleving
- Modellen en Data

Gevolgen van vangstbeperkingen in de Schieraalvisserij; Bedrijfseconomische consequenties van verschillende beperkingen van de schieraalvisserij en meningen van vissers  
Hoefnagel, E. en W. Dekker  
Den Haag, LEI, 2005  
Rapport 6.05.08; ISBN 90-5242-997-9; Prijs €15,- (inclusief 6% BTW)  
70 p., fig., tab., bijl.

Naar aanleiding van het uitbrengen van een communautair actieplan voor het beheer van de Europese aal heeft de directie Visserij van het Ministerie van Landbouw, Natuur en Voedselkwaliteit het LEI verzocht een onderzoek uit te voeren naar de economische consequenties van verschillende mogelijke maatregelen. Het onderzoek richt zich op de bedrijfseconomische consequenties bij verschillende scenario's voor verhoogde uittrek van schieraal via de Nederlandse rivieren en het IJsselmeer, middels vangstbeperkingen voor de schieraalvisserij. Tevens geeft het inzicht in de meningen van schieraalvissers over de aalstand, het beleid en in hun ogen effectieve maatregelen.

As a result of the publication of a community action plan for the management of the European eel the Ministry of Agriculture, Nature and Food quality requested LEI to investigate the economic consequences of suggested measures. The Ministry also would like to have insight into the opinions of silver eel fishermen on the status of the stock, the eel policy and their ideas about effective measures. The business economic consequences of suggested management scenarios to increase the seaward migration of silver eel via Dutch rivers and the IJsselmeer by means of catch restrictions in the silver eel fishery are investigated. For this purpose a number of scenarios will be compared and their business economic consequences will be estimated.

**Bestellingen:**

Telefoon: 070-3358330

Telefax: 070-3615624

E-mail: [publicatie.lei@wur.nl](mailto:publicatie.lei@wur.nl)

**Informatie:**

Telefoon: 070-3358330

Telefax: 070-3615624

E-mail: [informatie.lei@wur.nl](mailto:informatie.lei@wur.nl)

© LEI, 2005

Vermenigvuldiging of overname van gegevens:

- toegestaan mits met duidelijke bronvermelding
- niet toegestaan



Op al onze onderzoeksopdrachten zijn de Algemene Voorwaarden van de Dienst Landbouwkundig Onderzoek (DLO-NL) van toepassing. Deze zijn gedeponeerd bij de Kamer van Koophandel Midden-Gelderland te Arnhem.



# Inhoud

	Blz.
<b>Woord vooraf</b>	7
<b>Samenvatting</b>	9
<b>Summary</b>	11
<b>1. Inleiding</b>	13
1.1 Aanleiding voor dit onderzoek	13
1.2 Probleemstelling	13
1.3 Methode van onderzoek	15
<b>2. Situatie in Nederland</b>	16
<b>3. Profiel geïnterviewden</b>	18
<b>4. De economische betekenis van de schieraalvisserij</b>	20
4.1 Inleiding	20
4.2 Vangsten	21
4.3 Opbrengsten	23
4.4 Economische betekenis van de schieraalvisserij	26
<b>5. Bedrijfseconomische consequenties van schieraalbeperking</b>	29
5.1 Seizoensverdeling van de schieraalvangsten in Nederland	29
5.2 Seizoensverdeling van de schieraalvangsten van de geïnterviewde vissers	34
5.3 Scenario's	35
5.4 Aalherstelplan van de Combinatie van Beroepsbinnenvissers	36

<b>6. Meningen van vissers</b>	37
6.1 Ervaren problemen met betrekking tot de schieraalvisserijstand	37
6.2 Noodzaak tot beperken	37
6.3 Ervaren problemen rond de aalvisserij	37
6.4 Benodigde maatregelen om de aalstand te verbeteren	38
6.5 Noodmaatregelen	38
6.6 Inschatting bedrijfseconomische gevolgen	38
6.7 Geen beleid	39
6.8 Plan van de Combinatie van Beroepsbinnenvissers	39
6.9 Duurzame visserij	40
6.10 Verzet	41
6.11 Samenvatting	43
<b>7. Conclusie</b>	44
<b>Literatuur</b>	49
<b>Bijlagen</b>	
1. Meningen van vissers: citaten	51
2. Vragenlijst	68

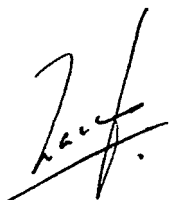
## Woord vooraf

Naar aanleiding van het uitbrengen van een communautair actieplan voor het beheer van de Europese aal (EU COM 2003: 573) heeft de directie Visserij van het Ministerie van Landbouw, Natuur en Voedselkwaliteit het LEI verzocht een onderzoek uit te voeren naar de economische consequenties van verschillende mogelijke maatregelen.

Het onderzoek richt zich op de bedrijfseconomische consequenties bij verschillende scenario's voor verhoogde uittrek van schieraal via de Nederlandse rivieren en het IJsselmeer, middels vangstbeperkingen voor de schieraalvisserij. Tevens geeft het inzicht in de meningen van schieraalvissers over de aalstand, het beleid en in hun ogen effectieve maatregelen.

Het onderzoek werd begeleid door een begeleidingscommissie die bestond uit de heren Derk Jan Berends, secretaris PO IJsselmeer van de Nederlandse Vissersbond; Ruub Klop, afgevaardigde van de Bond van Beroepsbinnenvissers; Heiko Bootsma, afgevaardigde van de PO IJsselmeer; en Frans van den Berg, Directie Visserij. Zij leverden waardevol commentaar bij de aanvang en tijdens de afronding van het onderzoek.

Tot slot dank ik de geïnterviewde vissers en de beroepsvisserverenigingen die op basis van vrijwilligheid meewerkten aan het onderzoek. Dit onderzoek was niet mogelijk geweest zonder hun medewerking. De meerderheid van de benaderde vissers wilde meewerken aan dit onderzoek, mede om hun ongerustheid over op handen zijnde maatregelen uit te drukken en hun mening erover voor het voetlicht te brengen.



Prof.dr.ir. L.C. Zachariasse  
Algemeen directeur LEI B.V.





# Samenvatting

Naar aanleiding van het uitbrengen van een communautair actieplan voor het beheer van de Europese aal (EU COM 2003: 573) heeft de directie Visserij van het Ministerie van Landbouw, Natuur en Voedselkwaliteit het LEI verzocht een onderzoek uit te voeren naar de economische consequenties van verschillende mogelijke maatregelen. Tevens wil het Ministerie inzicht in de meningen van schieraalvissers over de aalstand, het beleid en in hun ogen effectieve maatregelen.

## *Probleemstelling*

Wat zijn de bedrijfseconomische consequenties bij verschillende scenario's voor verhoogde uittrek van schieraal via de Nederlandse rivieren en het IJsselmeer, middels vangstbeperkingen voor de schieraalvisserij?

Hiertoe zijn een aantal scenario's naast elkaar gelegd en doorgerekend op bedrijfseconomische consequenties.

Er zijn concreet drie vragen beantwoord:

1. Wat is de (geschatte) jaarlijkse economische schade voor de aalvissector als er een volledig verbod op de schieraalvisserij ingesteld wordt?
2. Wat is de (geschatte) economische schade voor de schieraalvissers als een seizoen sluiting voor de schieraalvisserij ingesteld wordt?
3. Hoe verhoudt de schade van de sector door deze maatregelen zich tot de kosten van het voorgestelde herstelplan voor de aalstand van de Combinatie van Beroepsbinnenvissers?

De economische betekenis van de totale sector van de schieraalvisserij, dus inclusief visserij, toeleverende en afnemende sectoren (handel, verwerking, afslagen en dergelijke) zal waarschijnlijk tussen 2,1 en 4,9 miljoen euro per jaar liggen.

Bij de berekening van de scenario's wordt uitgegaan van het inkomen van de vissers. Het inkomen van de vissers, ofwel de bruto toegevoegde waarde, ligt tussen de 0,9 miljoen en 2,1 miljoen euro. Bij de scenario's wordt uitgegaan van het gemiddelde van deze twee cijfers, namelijk 1,5 miljoen euro.

## *Resultaten*

- Bij een volledige sluiting van augustus tot en met december van de schieraalvisserij is er een jaarlijkse economische schade voor de vissers van 1,5 miljoen euro.
- Bij een seizoensluiting van de schieraalvisserij gedurende september, oktober, november en december is er jaarlijks een schade van 1,4 miljoen euro.
- Bij een seizoensluiting van de schieraalvisserij gedurende oktober, november en december is er jaarlijks een schade van vrijwel 1 miljoen euro.
- Bij een seizoensluiting van de schieraalvisserij gedurende november en december is er jaarlijks een schade van 255.000 euro.

- Bij een seizoensluiting van de schieraalvisserij gedurende de maand december is er jaarlijks een schade van 45.000 euro.

Voor de bedrijven waarvan de schieraalvangsten een groot aandeel hebben in de totale visopbrengsten, zal een seizoensluiting van de schieraalvisserij grote bedrijfsgevolgen hebben. De overblijvende visserijactiviteiten zullen voor deze bedrijven onvoldoende blijken voor de dekking van de vaste kosten en voor een redelijke beloning van de vissers. Hiermee wordt de continuïteit van deze bedrijven twijfelachtig.

Het Aalherstelplan van de Combinatie van Beroepsbinnenvissers voorziet in de oprichting van een fonds om het transport van door vissers gevangen schieraal naar zee te bekostigen. De vissers ontvangen voor de gevangen schieraal een marktprijs. Daarnaast zou er ook een hoeveelheid rode aal en glasaal opgekocht en uitgezet worden in de binnenwateren. Wanneer de oprichting en invulling van het fonds slagen, kan het fonds met dit voorgestelde bedrag de inkomensderving van vissers bij een totale sluiting plus de overige kosten dekken. Het merendeel van de vissers, zowel van het IJsselmeer als van de overige binnenwateren staan positief of gematigd positief ten aanzien van het aalherstelplan van de Combinatie van Beroepsbinnenvissers.

# Summary

Consequences of restrictions in the Dutch silver eel fishery; The business economic consequences of various catch restriction measures in the Dutch silver eel fishery and the opinions of fishermen

As a result of the publication of a community action plan for the management of the European eel (EU COM 2003: 573) the Ministry of Agriculture, Nature and Food quality requested LEI to investigate the economic consequences of suggested measures. The Ministry also would like to have insight into the opinions of silver eel fishermen on the status of the stock, the eel policy and their ideas about effective measures.

## *Formulation of the problem*

What are the business economic consequences of suggested management scenarios to increase the seaward migration of silver eel via Dutch rivers and the IJsselmeer by means of catch restrictions in the silver eel fishery?

For this purpose a number of scenarios will be compared and their business economic consequences will be estimated.

Three questions will be answered:

1. What is the estimated annual economic loss for the eel sector when the silver eel fishery will be completely banned?
2. What is the estimated annual economic damage for the eel sector when a seasonal closure of the silver eel fishery will be implemented?
3. How does this loss relate to the costs of the proposed recovery scheme for the eel stock of the Organisation of Professional inland fishermen, the Combinatie van Beroepsbinnenvissers?

The economic significance of the total silver eel sector, including the fishery, and the ancillary, the processing and wholesale sectors, is estimated to be between €2.1 and 4.9 million per year.

In the calculation of the scenarios only the income of fishermen is included. Their total income, or the gross value added, is estimated to be between €0.9 million and 2.1 million; the average (€1.5 million) is used in further calculations.

## *Results*

- A full closure of the silver eel fishery results in an annual economic loss for the fishermen of €1.5 million.
- A seasonal closure during September, October, November and December of the silver eel fishery results in an annual economic loss for the fishermen of €1.4 million.
- A seasonal closure during October, November and December of the silver eel fishery results in an annual economic loss for the fishermen of nearly €1 million.
- A seasonal closure during November and December of the silver eel fishery results in an annual economic loss for the fishermen of €255,000.
- A seasonal closure during December of the silver eel fishery results in an annual

economic loss for the fishermen of €15,000.

For the enterprises depending economically on the silver eel fishery, a closure of this fishery will be a serious problem. The continuity of their enterprises will be uncertain.

The recovery scheme for the eel stock of the Organisation of Professional inland fishermen, the Combinatie van Beroepsbinnenvissers, includes the establishment of a financial support fund. This fund will cover the costs endured due to the closure of the silver eel fishery.

# 1. Inleiding

## 1.1 Aanleiding voor dit onderzoek

De stand van de Europese aal (*Anguilla anguilla*) neemt in Nederland en de rest van Europa al tientallen jaren gestaag af. In al de levensstadia van de aal (glasaal, rode aal en schieraal), is deze afname te zien.

De Internationale Raad voor het onderzoek van de zee (ICES) heeft in zijn rapport van oktober 2002 daarom dringend aangedrongen op het zo spoedig mogelijk opzetten en uitvoeren van een Europees aal herstelplan. Dit heeft er toe geleid dat de Europese Commissie per 2 oktober 2003 een mededeling heeft uitgebracht inzake de ontwikkeling van een communautair actieplan voor het beheer van de Europese aal (EU COM 2003: 573).

Kern van het op te stellen actieplan is dat er beheersmaatregelen moeten komen gebaseerd op de drie levensstadia van de aal. Hiertoe dienen door de afzonderlijke lidstaten beheersplannen te worden opgesteld. Daarnaast stelt de Commissie voor om korte termijn maatregelen door te voeren gericht op een vermindering van de visserijdruk op alle levensstadia van de aal. Tevens onderzoekt de Commissie de mogelijkheden om uitzet van glasaal, als bestandsondersteunende maatregel in gebieden met onvoldoende glasaal, te stimuleren.

Als mogelijk instrumentarium om deze doelstellingen te realiseren noemt de Commissie:

- vangstverbod in specifieke gebieden of in specifieke levensstadia;
- totaal toelaatbare vangsten;
- vaststelling van technische maatregelen;
- vaststelling van minimummaten bij aanvoer;
- gesloten tijden;
- gesloten gebieden;
- invoering van visvergunningen;
- verbetering van plaatselijke bestanden door uitzetting;
- initiatieven voor het herstel van de habitat.

Op dit moment is de Commissie bezig om de aangegeven hoofdlijnen verder uit te werken in een concreet voorstel. Besluitvorming hierover vindt naar verwachting plaats per eind 2005. Nog onduidelijk is in hoeverre de Commissie bereid is de betrokken vissers ook financieel te compenseren voor de te nemen maatregelen.

## 1.2 Probleemstelling

Het Ministerie van LNV wil inzicht in de economische consequenties van verschillende mogelijke maatregelen op visserijvlak ten einde de door de Commissie voorgestelde beperking van de schieraalvisserij te realiseren. Het Ministerie vraagt zich af op welke manier

de schieraalvangst beperkt kan worden in het kader van het beheer van de Europese aal en wat de economische consequenties zijn voor de visserijbedrijven die op aal vissen. Deze vraag is in de volgende probleemstelling uitgewerkt.

### *Probleemstelling*

Wat zijn de bedrijfseconomische consequenties bij verschillende scenario's voor verhoogde uittrek van schieraal via de Nederlandse rivieren en het IJsselmeer, middels vangstbeperkingen voor de schieraalvisserij?

Hiertoe zullen een aantal scenario's naast elkaar worden gelegd en worden doorberekend op bedrijfseconomische consequenties. Globaal gaat het om de volgende scenario's:

1. volledige sluiting van de schieraalvisserij voor minimaal een aantal jaren. Dit geldt hoofdzakelijk voor de binnenvisserij (vooral die op de grote rivieren en op het IJsselmeer) en in veel mindere mate voor de zeevisserij en garnalenvisserij waar schieraal in zeer beperkte mate als bijvangst wordt gevangen. Voor de sportvisserij heeft dit nauwelijks consequenties, schieraal eet niet meer en is daarom met de hengel nagenoeg niet meer te vangen;
2. een maatregel die nog een beperkte aanlanding van schieraal mogelijk maakt. Namelijk een sluiting van de schieraalvisserij gedurende een (aanzienlijk) deel van het seizoen<sup>1</sup>.

Als gevolg van de beperking of beëindiging van de schieraalvisserij treedt directe economische schade op voor die vissers, die een aanzienlijk deel van hun besomming aan de schieraalvisserij ontleen. Hierbij zullen grote regionale verschillen optreden, aangezien visserijbedrijven dichtbij de uittrekpunten van schieraal voor een veel groter deel financieel afhankelijk zijn van de schieraalvisserij dan visserijbedrijven elders in het land. Met name de vissers in (de benedenloop van) de grote rivieren, in de kustwateren aansluitend op de benedenloop van de grote rivieren en IJsselmeervissers met grote fuiken, zijn voor een groot deel van hun inkomen afhankelijk van de schieraal. Geschat wordt hoe groot die schade is bij verscheidene maten van beperking.

Er zullen concreet drie vragen beantwoord worden:

1. Wat is de (geschatte) jaarlijkse economische schade voor de aalvissector als er een volledig verbod op de schieraalvisserij ingesteld wordt?
2. Wat is de (geschatte) economische schade voor de schieraalvissers als een seizoensluiting voor de schieraalvisserij ingesteld wordt?
3. Hoe verhoudt de schade van de sector door deze maatregelen zich tot de kosten van het voorgestelde herstelplan voor de aalstand van de Combinatie van Beroepsvissers?

---

<sup>1</sup> Een sluiting naar regio wordt niet in beschouwing genomen in dit onderzoek.

- Ad 1) De schieraal wordt vijf maanden per jaar (augustus tot en met december) gevangen. Nagegaan zal worden wat de opbrengst uit deze visserij is om een uitspraak te kunnen doen over de economische schade voor de sector bij sluiting van deze visserij. Tevens zal een inschatting worden gemaakt van het relatieve economische belang van de schieraalvisserij (ten opzichte van de totale bedrijfsbesomming) voor het IJsselmeer en de overige binnenwateren.
- Ad 2) De schade van een seizoensluiting voor de sector kan naar verschillende perioden gedifferentieerd worden. Een inschatting dient gemaakt te worden van het percentage van de schieraalvangst in respectievelijk augustus, september, oktober, november en december en de opbrengsten hiervan. Waarbij ook rekening gehouden kan worden met de verhoudingswijze latere uittrek van vrouwelijke schieralen.
- Ad 3) De Combinatie van Beroepsbinnenvissers heeft een plan ontwikkeld ter bevordering van het herstel van de aalstand. Onderdeel hiervan is het voorstel om actief schieraal uit te gaan zetten in zee. Vraag is welke kosten hiermee gemoeid zijn en hoe zich dit verhoudt tot de inkomenseffecten van de bovengenoemde scenario's?

### **1.3 Methode van onderzoek**

In dit onderzoek worden een aantal scenario's naast elkaar gelegd en doorgerekend op bedrijfseconomische consequenties. Medewerking van schieraalvissers en hun verenigingen aan het onderzoek is van essentieel belang, omdat er geen exacte gegevens zijn van vangsten en opbrengsten van de schieraalvisserij en dan met name die van binnenvissers (er zijn meer gegevens beschikbaar van de IJsselmeeraalvisserij).

Bekend is in welke gebieden schieraalvissers hun vangsten realiseren. De exacte opbrengsten uit de schieraalvisserij zijn niet bekend. Er zijn wel cijfers van de IJsselmeeraalvangsten, waarbij afslagen een verdeling maken tussen aal en schieraal. In ieder geval is bekend dat de schieraal de laatste vijf maanden van het jaar gevangen wordt. Van de binnenvisserij zijn de schieraalvangsten en opbrengsten onduidelijker. Getracht is via beroepsbinnenvisserij verenigingen inzicht in totale besommingen van de leden van die verenigingen te verkrijgen.

Op basis van literatuurstudie en intensieve interviews met een negentiental schieraalvisserijbedrijven die met behulp van de Combinatie van Beroepsbinnenvissers en de PO IJsselmeer geselecteerd zijn, is een inschatting gemaakt naar de geografische- en tijdsverdeling van de besomming van schieraalvangst.

Tevens wordt een inschatting gemaakt op basis van deze gegevens van de kosten die verbonden zijn aan het transport van levende schieraal naar zee, waarbij de aal door vissers gevangen wordt en zij hiervoor een vergoeding ontvangen.

Dit onderzoek presenteert ook de mening van vissers over de aalstand en toekomstige maatregelen. De geïnterviewde vissers zijn een dwarsdoorsnede van de beroepsbinnenvisserij in Nederland, in de zin dat er kleinschalige en grootschalige, oudere en jongere, specifieke en niet-specifieke schieraalvissers aan het woord komen die vissen in de belangrijkste wateren in Nederland waar schieraal gevangen wordt.

## 2. De situatie in Nederland

De aal of paling *Anguilla anguilla* (L.) is één van de meest wijd verbreide vissoorten in Nederland en vormt de belangrijkste doelsoort van de binnenvisserij, op het IJsselmeer, in de grote rivieren en in kleinere wateren. Sinds 1980 neemt de intrek van jonge aal (glasaal) vanuit zee gedurig af. Hoewel een aantal mogelijke verklaringen voor deze afname is genoemd (overbevissing, verlies van habitat, vervuiling, parasieten, ongunstig klimaat in de Atlantische Oceaan), is tot op heden nog onduidelijk wat de werkelijke oorzaak is. In vergelijking tot andere wateren in Nederland en elders in Europa, is de aalstand van het IJsselmeer bijzonder goed gedocumenteerd.

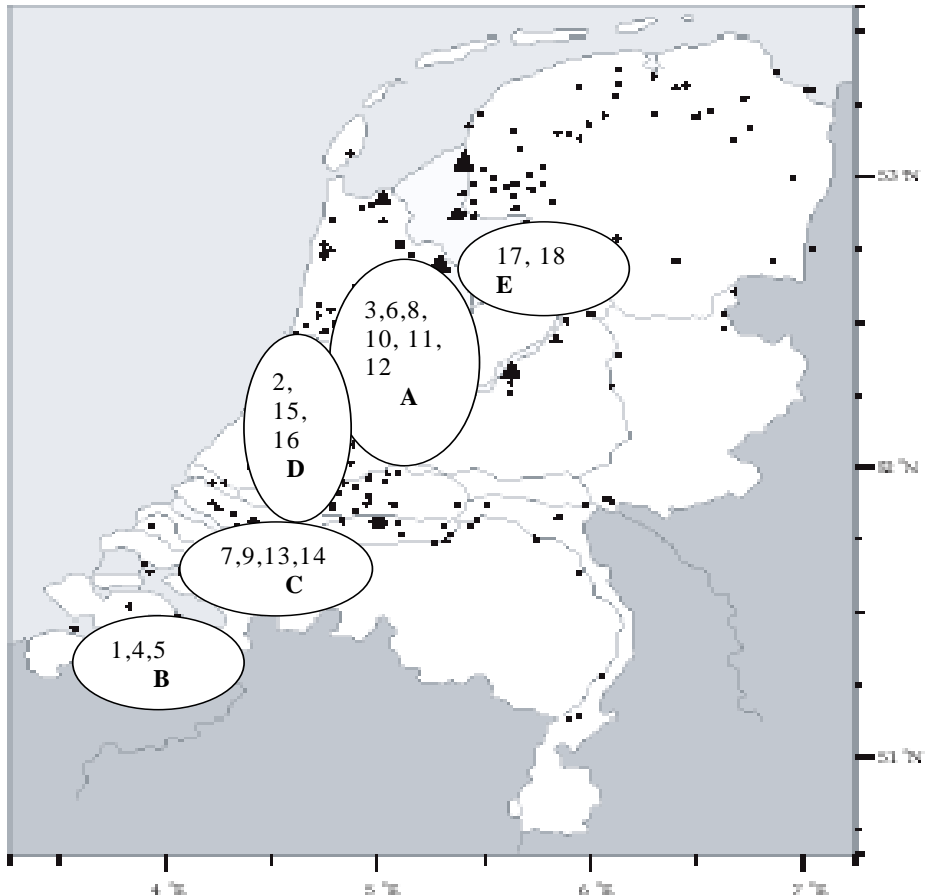
De daling in de aalstand nam al een aanvang in de jaren zestig, betrof maatse en ondermaatse aal, viel in de tijd niet samen met inpolderingen, of de introductie van parasieten, de vervuiling met PCB's, of de toename van het aantal aalscholvers rond het IJsselmeer. De afname van de glasaal in de jaren tachtig en negentig lijkt eerder het gevolg dan de oorzaak van de afname van het bestand in Europese wateren (Dekker, 2004). Wat de oorzaak van de gedurige achteruitgang is geweest blijft daarom nog onduidelijk, hoewel een combinatie van verschillende factoren het meest waarschijnlijk lijkt.

De IJsselmeervisserij op aal is sinds de afsluiting van de Zuiderzee eerst aanzienlijk toegenomen, maar toont sinds 1950 een gestage afname. Zowel de vangst als het aantal bedrijven is afgenomen tot minder dan 10% van weleer. De in de loop der tijden beoogde saneringen van de visserij zijn niet succesvol gebleken. De primaire oorzaak van de achteruitgang van de vangst is de gestage afname van de aalstand, en niet de visserij zelf, hoewel de extreme overbevissing wel tot hoge kosten en omvangrijke neveneffecten (bijvangst van andere vissen) heeft geleid. Als gevolg van de recentelijk nog gedaalde glasaalintrek is een verdere vermindering van de vangsten op middellange termijn onvermijdelijk. Bescherming van de paaistand in de oceaan maakt een aanzienlijke terugdringing van de visserij-inspanning meer dan ooit noodzakelijk.

De situatie in de overige binnenwateren is aanzienlijk minder duidelijk. De overheid heeft zich er altijd toe beperkt, vergunningen te verstrekken voor de visserij, maar overigens het beheer geheel aan de vergunninghouder over te laten. Het aantal beroepsvissers is vermoedelijk gedaald van enkele duizenden, meest parttime vissers rond 1950, naar enkele honderden, veelal fulltime vissers in de jaren tachtig, naar recentelijk krap 200 vissers, waarvan een groot gedeelte additionele inkomsten heeft. De opbrengst van deze visserij is onbekend; schattingen beliepen doorgaans een zelfde orde van grootte als de IJsselmeervisserij. De visserij op de grote rivieren is kort na de oorlog nagenoeg geheel verloren gegaan. Verbetering van de waterkwaliteit heeft in de laatste decennia weer een vrij aanzienlijke visserij mogelijk gemaakt.



### 3. Profiel geïnterviewde bedrijven



Figuur 3.1 Kaart van geïnterviewde vissersbedrijven (nummers 1 t/m 18<sup>1</sup>) verdeeld over 5 regio's (A t/m E)

Voor dit onderzoek zijn 19 bedrijven geïnterviewd. Deze zijn actief in 5 regio's<sup>2</sup> (figuur 3.1). Regio A is het IJsselmeer; regio B is de (Zeeuwse) Delta; regio C is het gebied dat ook wel aangeduid wordt als de benedenloop van de grote rivieren; regio D zijn de meren, vaarten en plassen van Noord- en Zuid-Holland; en regio E beslaat een deel van de Friese meren en vaarten.

<sup>1</sup> Bedrijf nummer 'drie' betreft twee bedrijven op één schip.

<sup>2</sup> Nederland is een waterrijk gebied, daarom was het niet mogelijk alle wateren in dit onderzoek te betrekken. De belangrijkste zijn hier vertegenwoordigd.

De gemiddelde leeftijd van de vissers is ruim 50 jaar. De meesten werken fulltime, slechts drie parttime. Voor de meeste vissers is aal, dus zowel rode aal als schieraal de belangrijkste vissoort voor het bedrijf. Het percentage dat schieraalopbrengst uitmaakt van de totale vangstomzet varieert van 7,5 tot 90%; gemiddeld is dit per bedrijf 36% (tabel 3.1).

Tabel 3.1 Profiel geïnterviewde vissers

	Regio a)	parttime/ fulltime	Belangrijkste vis	Soort bedrijf	Omzetklasse b)	% schiervangst van bruto- omzet visvangst	aantal eigenaren	Personen Werkzaam in bedrijf
1	B	pt	aal en schubvis	gemengd	III	33	1	2
2	D	ft	rode aal	aal en schier	II	33	1	1
3 <sup>c)</sup>	A	ft	schier	aal en schier	III	66	1	1
3b	A	ft	schier	aal en schier	III	66	1	1
4	B	ft	aal +zeevis	gemengd	IV	15	2	3
5	B	ft	aal	aal en schier	III	25	1	2,5
6	A	ft	aal	aal en schier	VII	40	2	3
7	C	ft	aal	aal en schier	V	35	1	1
8	A	ft	aal	aal en schier	VI	25	1	3
9	C	ft	schubvis	Schubvis	IV	7,50	2	2
10	A	ft	aal	gemengd	VIII	22,50	3	3
11	A	ft	schieraal	Schieraal	VI	90	2	2
12	A	ft	aal	gemengd	V	35	2	2
13	C	ft	aal	aal en schier	VI	45	2	4
14	C	ft	aal	Aal	II	10	1	1
15	D	pt	aal	gemengd	I	30	2	2 2
16	D	ft	aal	gemengd	VI	15	(in 1 visserij)	
17	E	pt	aal	aal en schier	II	33	1	1
18	E	ft	aal	aal en schier	IV	60	1	1
Gemiddeld						36	1,4	1,97

a) Zie figuur 3.1 b) Zie tabel 3.2 voor betekenis codes c) Twee bedrijven 3a en 3b werken op een schip samen

Voor het IJsselmeer is dit gemiddelde hoger dan voor de binnenwateren, respectievelijk 50 en 28%. Elf van de bedrijven heeft één eigenaar, maar in zeven bedrijven wordt het werk ook alleen uitgevoerd door de vissereigenaar. Waarbij twee afzonderlijke eenmansbedrijven op één schip samenwerken. In de meeste gevallen zijn er meerdere personen werkzaam in het bedrijf. Het gevolgde onderwijs van de vissers varieert van lagere school tot wetenschappelijk

onderwijs. De brutojaaronzet<sup>1</sup> uit de visserij verschilt sterk per bedrijf (tabel 3.2).

Tabel 3.2 *Geïnterviewde bedrijven ongedeeld naar omzetklasse*

	Omzetklasse (€)	Aantal bedrijven
I	0-12.500	1
II	12.500- 25.000	3
III	25.000- 50.000	4
IV	50.000- 75.000	3
V	75.000- 100.000	2
VI	100.00- 125.000	4
VII	meer dan 125.000	1
VIII	Geen opgave	1
Totaal		19

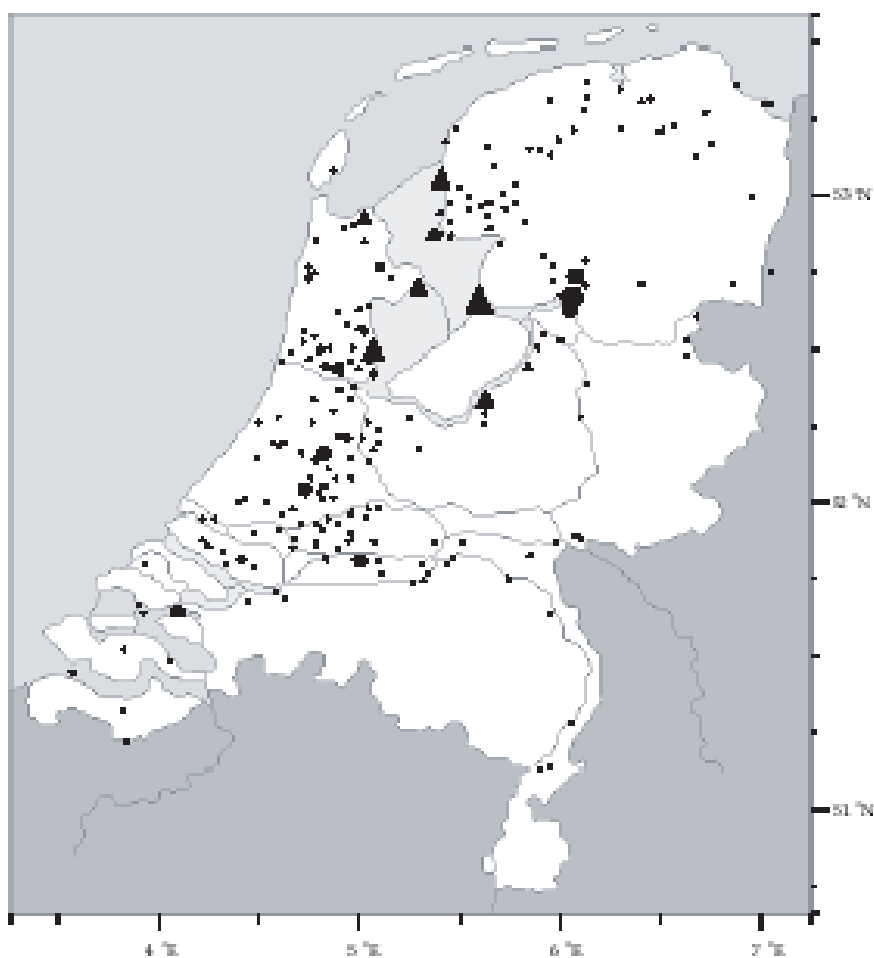
---

1) Getracht is onderscheid te maken tussen de omzet uit de visvangst en andere activiteiten, de andere activiteiten zijn niet meegerekend.

## 4. De economische betekenis van schieraal voor de sector

### 4.1 Inleiding

Volgens het rapport van het EIM *Overleven of Overleveren* EIM 2004) telt de beroepsbinnenvisserij 240 bedrijven, waarvan 70 op het IJsselmeer. Van deze 70 bedrijven vissen er ongeveer 20 op schieraal, volgens de PO IJsselmeer. Op de overige binnenwateren zijn er 110 fulltime- en 60 parttime-bedrijven actief. Voorts zijn er een aantal (100) mini-time-bedrijven<sup>1</sup> actief.



*Figuur 4.1* Kaart van spreiding van de binnenvisserijbedrijven in Nederland, 1995  
Bron: Dekker (2000a).

---

<sup>1</sup> Deze zijn in het EIM-rapport niet meegerekend en in dit onderzoek ook niet.

## 4.2 Vangsten

In 2002 werd naar schatting 900 à 1.050 ton aal gevangen waarvan 405 ton uit het IJsselmeer en 500 à 650 ton uit de overige binnenwateren (EIM, 2004). Schieraalvangstcijfers zijn niet bekend en door betrokken experts worden verschillende indicaties gegeven.

### *RIVO*

Op basis van afslaggegevens over meer dan 50 jaar komt men tot de conclusie dat circa 10% van de IJsselmeer aalvangst bestaat uit schieraal; voor de binnenvisserij ligt dat percentage vermoedelijk wat hoger (Dekker, 2000b). Dit zou voor het IJsselmeer dus zo'n 40 ton betekenen en voor de binnenwateren minimaal 65 ton aan schieraalvangst (in 2002).

### *IJsselmeervangsten*

In 2003 bedroeg de aanvoer van schieraal door de leden van de Producenten Organisatie Nederlandse Vissersbond-IJsselmeer (PO) circa 38 ton. In totaal is er in 2003 door deze groep vissers circa 2 miljoen kilo vis aangevoerd via de afslagen, waaronder circa 292,2 ton aal. Het aandeel schieraal bedroeg in 2003 dus zo'n 13% van de totale aalvangst van deze vissers. De cijfers van het RIVO en de PO komen aardig overeen.

De zeven IJsselmeervissers die in het kader van dit onderzoek geïnterviewd zijn vingen aan schieraal naar eigen opgave gezamenlijk zo'n 39 ton gemiddeld per jaar in de laatste jaren (exclusief 2004). Er zijn 20 schieraalvisserijbedrijven op het IJsselmeer actief, dit betekent dat deze 20 bedrijven tezamen meer dan 39 ton schieraal zouden vangen (tabel 4.1). De opgaven van de vissers aan de ene en de opgaven van het RIVO en de PO aan de andere kant liggen kortom nogal uiteen. Tussen de bedrijven is een variatie in vangsten en aandeel van schieraal in omzet van de visvangst te zien

*Tabel 4.1 Gemiddelde vangsten per jaar van zeven IJsselmeervisserijbedrijven, 2002 en 2003 a)*

Visser	% Schiervangst van bruto-omzet visvangst	Schieraalvangst in kilo's
A 3a	66	5.000
A 3b	66	5.000
A 11	90	13.500
A 12	30 à 40	3 à 4.000 (3.500)
A 6	40	7.000
A 8	25	4.300
A 10	20 à 25	1.000
Totaal		39.300
Gemiddelde per bedrijf	49,2	5.614

a) Dit zijn gemiddelde cijfers over de periode 2002 en 2003, vangsten en opbrengsten variëren jaarlijks

### *Binnenwatervangsten*

De opgaven en schattingen voor de binnenwateren liggen eveneens nogal uiteen. De 12 vissers van de binnenwateren die in het kader van dit onderzoek geïnterviewd zijn vingen aan schieraal gezamenlijk zo'n 42.000 kilo ofwel 42 ton.

'Samen Sterk', de vereniging van binnenvissers op de benedenrivieren, telt 15 leden en er zijn nog wat kleine vissers op de benedenrivieren, die geen lid zijn. Deze 15 vissers bevissen ongeveer 20.000 ha viswater. Zij vangen 200.000 kilo aal per jaar op de benedenrivieren waarvan 60 à 70% schieraal is. Dus ongeveer 120.000 kg schieraal. De vereniging denkt dat deze vangsten ongeveer de helft uitmaakt van de volledige binnenvisserij in Nederland (exclusief IJsselmeer). Er zijn opgaven van nog drie vissersverenigingen met een totaal aan 68 ton schieraalvangsten.<sup>1</sup> De leden van deze vier verenigingen vangen naar eigen opgave dus al bijna 190 ton schieraal.

Dit betekent dat de schieraalvangsten in de binnenwateren veel hoger zouden liggen dan het geschatte minimum van 65 ton. Tussen de bedrijven is een enorm verschil in vangsten en aandeel van schieraal in omzet van de visvangst te zien.

Tabel 4.2 Gemiddelde vangsten over de laatste jaren van 12 binnenvissers uit de regio Delta (B); Grote rivieren (C); Zuid- en Noord-Hollandse Plassen, meren, kanalen en vaarten (D); en Friese Meren, plassen en vaarten (E)

Visser a)	% Schiervangst van bruto-omzet visvangst	Schieraalvangst in kilo's
B 1	30	120
B 4	15	1.000
B 5	25 à 30	2.000-3.000(2500)
C 7	30 à 40	3.500
C 9	5 à 10	1.000
C 13	45	20 à 25.000 (22500)
C 14	10	375
D 2	33	500
D 15	30	600
D 16	10 à 15	2.500
E 17	33	1.200-1.500(1350)
E 18	60	6.000
Totaal		41.945
Gemiddelde per bedrijf	28,2	3.495

a) Code bevat een letter voor de regio Delta (B); Grote rivieren (C); Zuid- en Noord-Hollandse Plassen, meren kanalen en vaarten (D); en Friese Meren, plassen en vaarten (E)

<sup>1</sup> Naast de PO IJsselmeer en Samen Sterk hebben drie andere verenigingen opgaven gedaan van schieraalvangsten: *Friese Bond van Binnenvissers*, opgave: 19 leden; 14.000 ha water; 60.000 kilo aal 25 à 30% schieraal, dit is dus 15 à 18 ton schieraal; illegaal 40.000 kilo aal; 6 à 7 euro per kilo; veel vrouwtjes, weinig mannetjes. *Vissersvereniging Nieuwkoop en Noorden*, opgave: circa 400 ha water; per ha 10 kilo schieraal dus circa 4.000 kilo per jaar schieraal. Enkele leden verkopen deze aal als gerookte aal, anderen verkopen deze aal tegen dagprijzen aan vishandelaren of particulieren. Illegale vangsten circa 10%. *Vereniging van Beroepsvissers Zuid West Nederland*, schieraalvangsten in: Volkerak/Zoommeer 11 ton; Veerse meer 3,25 ton; Oosterschelde 3 ton; Grevelingen 30 ton. Samen: 47,25 ton. 'Zeker 70 ton trekt door de sluis weg', aldus de secretaris.

### *Totale schieraalvangst*

Op basis van bovenstaande gegevens wordt uitgegaan van een totale schieraalvangst van 280 ton in Nederland; 40 ton in het IJsselmeer en 240 ton in de binnenwateren. Hierbij is uitgegaan van schattingen van de Verenigde Riviervissers 'Samen Sterk' voor de binnenwateren. Voor het IJsselmeer is uitgegaan van de opgaven van PO IJsselmeer en RIVO.

Er zijn twee argumenten om het schieraalvangstcijfer van 'Samen Sterk' te gebruiken:

1. er is geen andere betrouwbare schatting;
2. zes regionale verenigingen hebben geen opgave gedaan. De opgaven van de vier regionale verenigingen wijzen uit dat de schatting van 'Samen Sterk' niet onredelijk is.

In de laatste paragraaf van dit hoofdstuk zal ook een alternatieve berekening van de schieraalopbrengsten en vangsten in de binnenwateren gemaakt worden op basis van het gemiddelde percentage schieraalvangst van de totale vangsten van de geïnterviewde binnenvissers.

Er zijn vier argumenten om de schieraalvangst opgaven van PO IJsselmeer en het RIVO te volgen:

1. de opgave van de PO en het RIVO zijn gebaseerd op afslagcijfers;
2. de opgaven van de geïnterviewde vissers zijn aan de hoge kant, dit wordt waarschijnlijk veroorzaakt door een combinatie van de volgende factoren:
  - a. het betreft 7 bedrijven, met 8 vergunningen, hetgeen inhoudt dat zij bijna de helft van het aantal schieraalvissers vertegenwoordigen dat lid is van de PO. De overigen kunnen deels tot de kleinere gerekend worden;
  - b. een van deze bedrijven verkoopt bijna zijn gehele schieraalvangst buiten de afslag om. Een ander bedrijf verkoopt de helft van zijn vangsten buiten de afslag;
  - c. men heeft misschien de neiging gehad de hoogste vangsten van de laatste jaren als gemiddeld te zien;
  - d. men heeft het kleine percentage vangsten voor eigen gebruik, die niet afgeslagen worden, meegerekend;
3. de omvang van de eventuele handel buiten de afslag zou ongeveer 10-15% zijn (Taal et al., 1997);
4. in 2004 zijn de vangsten erg teruggelopen op het IJsselmeer, hetgeen dan wellicht het hoge vangstcijfer van de geïnterviewden compenseert.

### **4.3 Opbrengsten**

Wanneer uitgegaan wordt van een totale schieraalvangst van 280 ton in Nederland, dan zijn de totale gemiddelde opbrengsten (van 2002 en 2003) van schieraal naar schatting 2 miljoen Euro per jaar, waarvan voor 280.000 euro uit het IJsselmeer (40 ton) en 1.680.000 euro uit de binnenwateren (240 ton). Gerekend is met een prijs van 7,00 euro per kg. De geïnterviewde vissers noemden over de afgelopen jaren een gemiddelde kiloprijs 6,85 euro voor de schieraal uit de binnenwateren 6,97 euro per kilo voor schieraal uit het IJsselmeer.

De totale opbrengsten van de beroepsbinnenvisserij bedroegen in 2002 14,7 à 17 miljoen euro. Ruim 70% hiervan kwam uit de aalvangst (EIM, 2004).

### *IJsselmeeropbrengsten*

De geïnterviewde IJsselmeervissers haalden gemiddeld de laatste jaren gezamenlijk 274.000 euro aan schieraalopbrengsten.

*Tabel 4.3 Vangsten en opbrengsten van schieraal en bijvangst a) in het IJsselmeer*

Visser	Schieraalvangst (kg)	Prijs schieraal (euro/kg)	Opbrengst schieraal (euro)	Opbrengst bijvangst (euro)	Totale opbrengst (euro)
A 3a	5.000	6,50	32.500	7.500	40.000
A 3b	5.000	6,50	32.500	7.500	40.000
A 11	13.500	6,67	90.000	400	90.400
A 12	3.500	8,57	30.000	10.000	40.000
A 6	7.000	7,14	50.000	37.500	87.500
A 8	4.300	6,98	30.000	25.000	55.000
A 10	1.000	9,00	9.000	2.970	11.970
Totaal	39.300	6,97	274.000	87.900	361.900
Gemiddelde per bedrijf	5.614	6,97	39.142	14.650	53.792

a) Met bijvangst wordt de tijdens de schieraalvangst meegevangen schubvissen en wolhandkrabben bedoeld.

Uit de antwoorden van deze zeven vissers blijkt dat hun schieraalomzet gemiddeld bijna 50% van hun totale brutovisvangstomzet uitmaakt (tabel 4.1).

De bijvangst opbrengst van zes van de zeven IJsselmeervissers was volgens opgave gezamenlijk in totaal bijna 88.000 euro, per bedrijf is dit gemiddeld 14.650 euro per jaar. De bijvangsten zijn vangsten in de netten waarmee schieraal gevangen wordt van allerlei soorten schubvis, zoals snoek, snoekbaars, voorn, brasem, karper enzovoort en wolhandkrabben. Daarnaast worden ook niet marktwaardige soorten gevangen, die als discards beschouwd worden en teruggegooid worden. Opbrengsten uit IJsselmeer bijvangsten voegen circa een derde van de opbrengsten uit schieraalvangsten toe aan de omzet. Er is een flinke variatie aan opbrengsten tussen de bedrijven te zien.

### *Schieraalopbrengsten in de binnenwateren*

De binnenvissers in de overige wateren hebben groothandelbedrijven/opkopers als afzetkanaal of bewerken zelf de vis. De schoongemaakte en gerookte aal wordt dan veelal direct aan restaurants en consumenten verkocht (EIM, 2004).



Tabel 4.4 Vangsten en opbrengsten van schieraal en bijvangst in de binnenwateren

Visser	Schieraalvangst (kg)	Prijs schieraal (euro/kg)	Opbrengst schieraal (euro)	Opbrengst bijvangst (euro)	Totale opbrengst (euro)
B 1	120	12,50	1.500	510	2.010
B 4	1.000	7,20	7.200	6.750	13.950
B 5	2.500	6,50	16.250	300	16.550
C 7	3.500	6,86	24.000	10.000	34.000
C 9	1.000	7,00	7.000	20.000	27.000
C 13	22.500	7,11	160.000	35.000	195.000
C 14	375	5,00	1.875	0	1.875
D 2	500	6,00	3.000	250	3.250
D 15	600	6,67	4.000	0	4.000
D 16	2.500	5,00	12.500	13.000	25.500
E 17	1.350	5,93	8.000	4.000	12.000
E 18	6.000	7,00	42.000	7.500	49.500
Totaal	41.945	6,85	287.325	97.310	384.635
Gemiddelde per bedrijf	3.495	6,85	23.944	8.800	32.744

De twaalf geïnterviewde binnenvissers zetten de afgelopen jaren gemiddeld en gezamenlijk zo'n 287.000 euro aan schieraalopbrengsten per jaar om. De gemiddelde bijvangst (diverse schubvissen en wolhandkrabben) opbrengst van de geïnterviewde binnenvissers is 8.800 euro. Opbrengsten uit bijvangsten voegen minder dan een derde van de opbrengsten uit schieraalvangsten toe aan de omzet. Er is een enorme variatie in opbrengsten tussen de visserijbedrijven te zien.

#### *Totale schieraalopbrengsten in Nederland*

Bij de geschatte bruto-omzet van de schieraalvangst in Nederland wordt uitgegaan van 40 ton in het IJsselmeer naar de opgaven van de PO IJsselmeer (38 ton) en de opgave van het RIVO (40 ton) plus de opgave van de Vereniging 'Samen Sterk' voor de gehele binnenvisserij exclusief IJsselmeer (240 ton). Tevens wordt uitgegaan van een kiloprijs van 7 euro per kilo.

Voor bijvangstcijfers wordt uitgegaan van de gemiddelde bijvangst opbrengsten van de geïnterviewde IJsselmeervissers (20 x 14.650), namelijk zo'n 300.000 euro en van de schatting van 'Samen Sterk' van 1 miljoen euro voor de bijvangst opbrengst uit de binnenwateren (exclusief IJsselmeer). De schatting van Samen Sterk is aan de hoge kant, dit wordt later gecorrigeerd.

Dit brengt de geschatte brutowaarde van de schieraalvangst in Nederland op zo'n 280 ton schieraal (240 + 40 ton) met een waarde van 1.960.000 euro bij een kiloprijs van 7 euro, exclusief bijvangst. Inclusief bijvangst bedraagt de geschatte omzet van de schieraalvangst in Nederland op 3,26 miljoen euro.

#### 4.4 Economische betekenis van de schieraalvisserij

De economische betekenis van de schieraalvisserij komt tot uitdrukking in het inkomen of de bruto toegevoegde waarde die deze visserij oplevert voor de betrokken vissers en voor andere betrokken bedrijven (zoals toeleveranciers en afnemende handelaren). Deze bruto toegevoegde waarde is een beloning voor ingezette arbeid en kapitaal (waaronder de afschrijving van het schip), en voor het lopen van risico.

Van de getaxeerde opbrengst hangt 2,68 miljoen euro samen met de schieraalvisserij in de binnenwateren en bijna 0,58 miljoen euro met de IJsselmeervisserij. Totaal is dit een opbrengstwaarde van 3,26 miljoen euro. De bruto toegevoegde waarde voor de betrokken vissers wordt getaxeed op 2,1 miljoen Euro per jaar. Dit is berekend als 66% van de opbrengstwaarde (EIM, 2004 en van Wijk et al., 2003). Voor de twee regio's (IJsselmeer en overige binnenwateren) kunnen de inkomens van de vissers uit de schieraalvangst berekend worden.

##### *Inkomen van IJsselmeervissers*

De zeven IJsselmeerbedrijven haalden de afgelopen jaren gezamenlijk gemiddeld zo'n 240.000 euro aan inkomen uit schieraal. Per bedrijf is dit 35.500 euro. Wel zijn er flinke verschillen per bedrijf te zien.

*Tabel 4.5 Opbrengsten en bruto toegevoegde waarde van de schieraalvisserij in het IJsselmeer*

Visser	Opbrengst schieraal	Totale opbrengst	Bruto toegevoegde waarde
A 3a	32.500	40.000	26.400
A 3b	32.500	40.000	26.400
A 11	90.000	90.400	59.664
A 12	30.000	40.000	26.400
A 6	50.000	87.500	57.750
A 8	30.000	55.000	36.300
A 10	9.000	11.970	7.900
Totaal	274.000	361.900	238.854
Gemiddelde per bedrijf	39.142	53.792	35.503

##### *Inkomen vissers van de binnenwateren*

De twaalf geïnterviewde binnenvissers haalden de afgelopen jaren gemiddeld gezamenlijk zo'n 254.000 euro aan inkomen uit schieraal. Per bedrijf is dit gemiddeld 21.500 euro, maar het verschilt aanzienlijk voor de afzonderlijke bedrijven, met een uitschieter van 128.000 euro uit de schieraalvangst. De omzet van dit bedrijf heeft sterke invloed op het gemiddelde. Er zijn ook bedrijven met zeer kleine inkomens uit de schieraalvisserij.

Tabel 4.6 *Opbrengsten en bruto toegevoegde waarde van de schieraalvisserij in de binnenwateren (euro)*

Visser	Opbrengst schieraal	Totale opbrengst	Bruto toegevoegde waarde
B 1	1.500	2.010	1.327
B 4	7.200	13.950	9.207
B 5	16.250	16.550	10.923
C 7	24.000	34.000	22.440
C 9	7.000	27.000	17.820
C 13	160.000	195.000	128.700
C 14	1.875	1.875	1.238
D 2	3.000	3.250	2.145
D 15	4.000	4.000	2.640
D 16	12.500	25.500	16.830
E 17	8.000	12.000	7.920
E 18	42.000	49.500	32.670
Totaal	287.325	384.635	253.859
Gemiddelde per bedrijf	23.944	32.744	21.611

#### *Indirect inkomen*

Het inkomen (bruto toegevoegde waarde) dat samenhangt met de aalvisserij bestaat op de eerste plaats uit het inkomen dat wordt verdiend door de vissers en bij de verwerking van deze aal. Daarnaast wordt indirect aan de aalvisserij verdiend door bedrijven en diensten die toeleveren aan de aalvisserij en -verwerking. Een goede benadering van het gegenereerde inkomen is het aantal werkzame personen. In een studie van de waddenzeevisserij (van Wijk, 2003) bleek een verhouding van 2,9 tussen het totale aantal direct en indirect werkzame personen en de het aantal opvarenden (vissers). Dit verhoudingscijfer lijkt hoog voor de relatief kapitaal extensieve aalvisserij. De bruto toegevoegde waarde is in de waddenzeevisserij studie berekend als 66% van de opbrengstwaarde van de visserij. Dit laat relatief weinig ruimte voor inkomen bij toeleveranciers van de visserij dat bij deze opstelling immers nooit hoger kan zijn dan 34% van de opbrengstwaarde. Om deze reden is gerekend met een verhoudingscijfer van 2,3 tussen totale inkomen en het inkomen uit de visserij.

#### *Totale betekenis van de schieraalvisserij*

De totale betekenis van de schieraalvisserij komt volgens de eerste berekening die hieronder gepresenteerd wordt, op 2,1 miljoen euro direct inkomen plus 2,8 miljoen euro indirect, samen dus 4,9 miljoen euro.

Tabel 4.7 *Totale betekenis in euro van de schieraalvisserij versie (hoge variant)*

Ton	Prijs per kg	Opbrengst schieraal	Opbrengst inclusief bijvangst	Bruto toegevoegde waarde
IJsselmeer 40	7	280.000	580.000	383.000
Binnenwater 240	7	1.680.000	2.680.000	1.769.000
Direct inkomen				2.152.000
Indirect inkomen				2.797.600
Totaal				4.949.600

Bij deze bovenstaande berekening zijn we uitgegaan van een schatting van 'Samen Sterk'. Deze schatting houdt in dat 60% van de totale vangsten uit schieraal bestaat. Op basis van de gegevens van de geïnterviewden, kan men tot een andere berekening komen. De IJsselmeer vangsten blijven op 40 ton staan, maar de binnenwaterschieraalvangsten worden berekend met het gemiddelde percentage van de geïnterviewde vissers, namelijk slechts 28%. De opbrengst van de bijvangst wordt berekend aan de hand van het gemiddelde percentage dat bijvangst opbrengst is van de schieraalvangst, namelijk 33%.

Tabel 4.8 *Totale betekenis in euro van de schieraalvisserij (lage variant)*

Ton	Prijs per kg	opbrengst	Opbrengst inclusief bijvangst	Bruto toegevoegde waarde
IJsselmeer 40	7	280.000	370.000	244.000
Binnenwater 112	7	784.000	1.050.000	693.000
Direct inkomen				937.000
Indirect inkomen				1.218.100
totaal				2.155.100

De totale betekenis van de schieraalvisserij komt volgens deze alternatieve berekening op 2,1 miljoen euro.

De economische betekenis van de totale sector van de schieraalvisserij, dus inclusief visserij, toeleverende en afnemende sectoren (handel, verwerking, afslagen en dergelijke) zal waarschijnlijk tussen 2,1 en 4,9 miljoen euro per jaar liggen, zo'n 3,5 miljoen euro.

Bij de berekening van de scenario's wordt uitgegaan van het inkomen van de vissers (hoofdstuk 5). Het inkomen van de vissers, ofwel de bruto toegevoegde waarde, ligt tussen de 0,9 miljoen en 2,1 miljoen euro. Bij de scenario's wordt uitgegaan van het gemiddelde van deze twee cijfers, namelijk 1,5 miljoen euro.

## 5. Bedrijfseconomische consequenties van schieraalbeperking bij verschillende scenario's

### 5.1 Seizoensverdeling van de schieraalvangsten in Nederland

De visserij op de schieraal is in Nederland tot op heden nagenoeg niet gereguleerd. Het visrecht en het gebruik van vistuigen zijn aan regelgeving onderhevig, maar de uiteindelijke vangst van schieraal is tot op heden vrij, en meestal ongedocumenteerd.

#### *IJsselmeer*

De regelgeving voor de visserij op het IJsselmeer wijkt in belangrijke mate af van die in de rest van ons land. Tot 1974 heeft een veilplicht gegolden, dat wil zeggen dat elke visser verplicht was zijn vangsten via een geregistreerde afslag te verkopen. Uit schattingen en vertrouwelijke informatie blijkt dat een klein deel van de vangsten (orde van grootte 15%) buiten de afslagen om verhandeld werd. Na 1974 is de veilplicht vervallen, maar nog steeds wordt het merendeel van de vangsten (circa 85%) via de afslagen verkocht. Tot 1994 is door het Ministerie van Landbouw en Visserij, Directie der Visserijen, een statistiek bijgehouden van de aanvoer op de verschillende afslagen; sinds die tijd wordt deze registratie door het Productschap Vis gevoerd. De kwaliteit van de gegevens is sinds 1994 zodanig gedaald, dat sindsdien feitelijk geen gebruik meer gemaakt kan worden van deze bron van informatie. Enerzijds zijn de verschillende handelscategorieën (kistaal, schieraal) ten onrechte bij elkaar gevoegd, anderzijds wordt in toenemende mate ook vis van buiten het IJsselmeer ten onrechte in de statistieken opgenomen.

Analyse van de geregistreerde aanvoercijfers van het IJsselmeer tot 1994 met een statistisch model<sup>1</sup> leidt tot de conclusie dat er systematische verschillen aanwezig zijn tussen de havenplaatsen, en een aanzienlijke variatie tussen de jaren. Ter illustratie zijn in figuur 5.1 een vroeg, gemiddeld en laat seizoen van de afslag van Makkum weergegeven, in respectievelijk 1978, 1970 en 1984; Makkum was de belangrijkste aanvoerhaven, totdat de afslag daar recentelijk werd opgeheven.

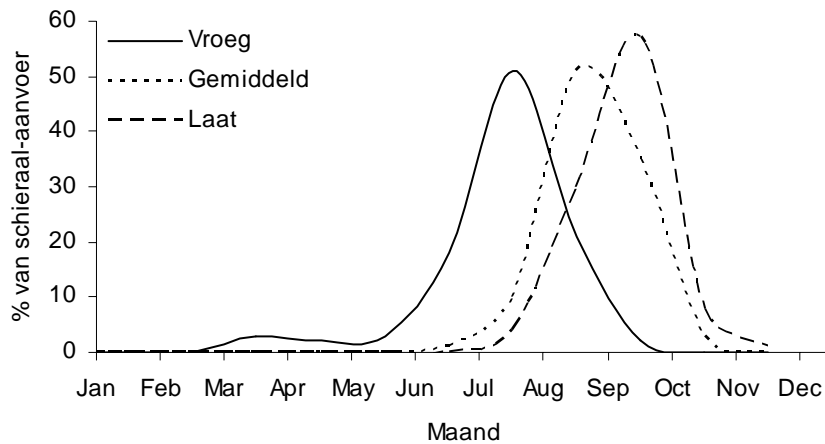
De eerste 25% van de vangsten zijn gerealiseerd in eind juli tot eerste helft september, terwijl de laatste 25% volgen na eind augustus, respectievelijk half oktober; aanvang en afloop variëren met circa anderhalve maand tussen een vroeg jaar en een laat jaar. De helft van de vangsten is gerealiseerd in eerste helft augustus, half september, respectievelijk begin oktober, in respectievelijk een vroeg, gemiddeld en laat jaar

Het verschil in aanvoermaand tussen de havens wordt getoond in figuur 5.2, voor de havens van Urk, Hoorn en Makkum. De aanvoer in Urk begint circa een maand eerder dan in de andere plaatsen, en is ook bijna een maand eerder afgelopen. Het verschil tussen Hoorn (een gemiddelde) en Makkum (een late haven) is kleiner, circa een halve maand. Hierbij dient echter wel te worden opgemerkt, dat de aanvoer in Urk in recente jaren juist gemiddeld veel

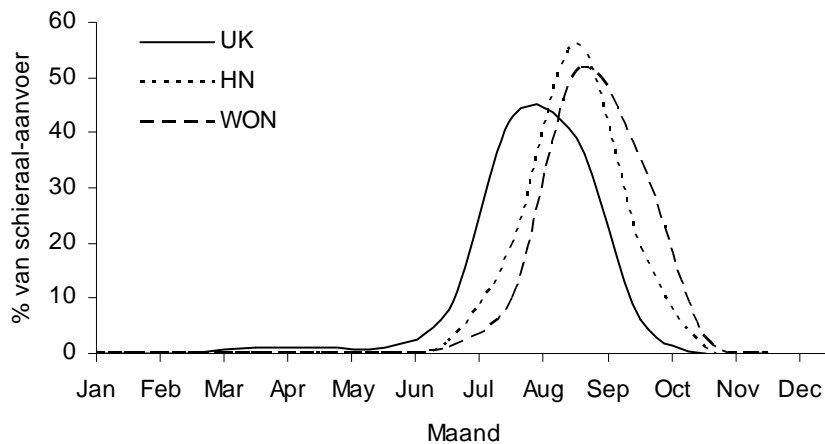
---

<sup>1</sup> Generalised Linear Model, dependent = maand, multinomial distribution, cumulative logit link, jaar en locatie als class variable, weegfactor=aanvoer van schieraal. Zie McCullagh en Nelder, (1989).

later plaatsvindt dan in andere havens. Na de sluiting van de afslag in Makkum wordt het merendeel van de schieraal nu in Urk aangeland. Daarbovenop vindt in Urk ook aanlanding van vis plaats uit achterliggende gebieden, met name van dikke (vrouwelijke) schieraal uit NW-Overijssel.



*Figuur 5.1* Verdeling van de schieraalaanvoer op de afslag van Makkum, in respectievelijk een vroeg, een gemiddeld en een laat jaar



*Figuur 5.2* Verdeling van de schieraalaanvoer op de afslagen van Urk (UK), Hoorn (HN) en Makkum (WON), respectievelijk afslagen met een vroege, gemiddelde en late aanvoerdatum

Tabel 5.1 Verdeling van de schieraalaanvoer op de afslag van Makkum, in respectievelijk een vroeg, een gemiddeld en een laat jaar, in procenten van de totale vangst per jaar

Maand	Vroeg 1978	Gemiddeld 1970	Laat 1984
Januari tot en met Maart	0	0	0
April	3	0	0
Mei	2	0	0
Juni	3	0	0
Juli	18	1	0
Augustus	51	10	4
September	21	51	30
Oktober	2	35	57
November	0	3	8
December	0	0	1

### *Binnenwateren*

Sinds 1992 is een monitorings-programma in de Nederlandse binnenwateren uitgevoerd, dat bekend staat onder de naam Monitoring van de Waterstaatkundige Toestand des Lands, MWTL. In dit kader zijn door het RIVO gegevens verzameld van een steekproef van individuele vissers, die wekelijks hun vangsten van een vast aantal fuiken hebben gerapporteerd in een logboek. Deze gegevens geven een goed beeld van het seizoen van de schieraalvisserij, met name ook omdat de visserij-inspanning hierbij onafhankelijk van de vangsten is. De gegevens van de MWTL-logboeken zijn geanalyseerd met een statistisch model.<sup>1</sup> Hiertoe zijn de verschillende locaties gecodeerd, op een grid van 10\*10 Nm (hieronder aangeduid als Locatie), en is de variatie in het schieraalseizoen gerelateerd aan de veranderingen van jaar-op-jaar, aan veranderingen tussen locaties, en aan mogelijke tussen de locaties verschillende veranderingen van jaar-op-jaar. De beschikbare gegevens geven aan dat er aanmerkelijke en statistisch significante verschillen tussen locaties aanwezig zijn, maar dat de variatie tussen jaren niet significant is.

Deze ruimtelijke verschillen kunnen voor circa de helft worden verklaard uit een geleidelijke trend van zuid naar noord (noordelijk is later) en van oost naar west (westelijk is later).

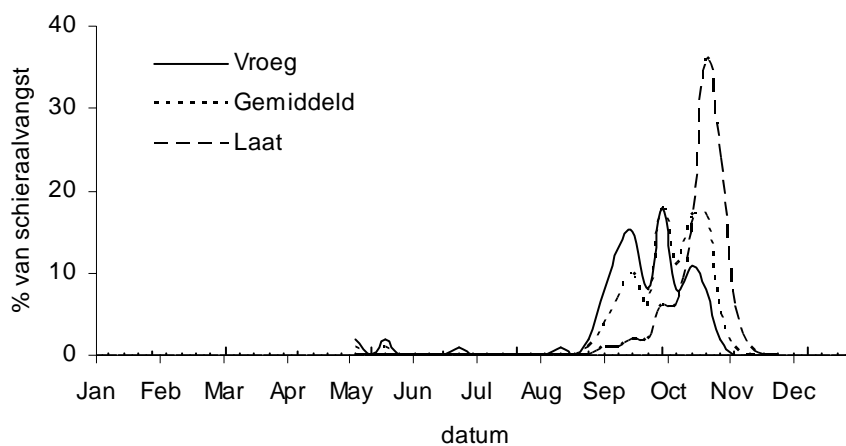
<sup>1</sup> Generalised Linear Model, dependent = weeknummer, multinomial distribution, cumulative logit link, jaar en locatie als class variable, weegfactor=vangst van schieraal per fuiketmaal. Zie McCullagh en Nelder, (1989).

Tabel 5.2 Variantie-analyse van de verdeling van de schieraalvangsten over de weken van een jaar

Bron	Deviantie	Df	MS	F	P
Jaar-op-jaar	4.5061	4	1.126519	1.56	0.1877
Locatie	11.1855	3	3.728484	5.16	0.0020
Jaar*Locatie	3.4724	2	1.736199	2.4	0.0937
Rest	117.0417	162	0.722480		
Totaal	136.2057	171	0.796524		

Uit tabel 5.2 blijkt dus dat de vangstlocatie de belangrijkste factor is wanneer gekeken wordt naar verschillen in schieraalvangsten over het jaar. Om de waargenomen variatie te karakteriseren, is in figuur 5.3 en tabel 5.3 de situatie weergegeven, zoals die optreedt op respectievelijk een vroege, gemiddelde en late locatie, in respectievelijk een vroeg, gemiddeld en laat jaar. De belangrijkste variatie blijkt op te treden in de aanvang van het seizoen. De eerste 25% van de vangsten zijn gerealiseerd op respectievelijk 12 september, 23 september en 15 oktober, terwijl de laatste 25% volgen na 12 oktober, 21 oktober respectievelijk 1 november; de aanvang varieert met circa een maand, terwijl de afloop slechts 2½ week verschilt tussen een vroege locatie in een vroeg jaar en een late locatie in een laat jaar. De helft van de vangsten is gerealiseerd op respectievelijk 30 september, 7 oktober en 25 oktober.

Deze periodes in de schieraalvisserij in de binnenwateren wijken in belangrijke mate af van het seizoen voor de schieraalvisserij op het IJsselmeer. De belangrijkste reden hiervan is ongetwijfeld het feit dat op het IJsselmeer de vangst van telschier (mannelijke dieren) circa 90% van de vangst uitmaakt, terwijl elders een veel kleiner percentage telschier gevangen wordt. De telschier komt doorgaans aanzienlijk eerder dan de dikke (vrouwelijke) schier.



Figuur 5.3 Verdeling van de schieraalvangsten over het seizoen, in respectievelijk een vroege locatie en een vroeg jaar, een gemiddelde situatie, en een late locatie in een laat jaar



Tabel 5.3 *Verdeling van de schieraalvangsten over het seizoen, in respectievelijk een vroege locatie en een vroeg jaar, een gemiddelde situatie, en een late locatie in een laat jaar, in procenten van de totale vangst per jaar*

Weeknummer	datum	Maas, Limburg 1999 vroeg	IJmeer 1997 gemiddeld	Haringvliet 2001 laat
19	13 mei	2	1	0
20	20 mei	0	0	0
21	27 mei	2	1	0
22	03 juni	0	0	0
23	10 juni	0	0	0
24	17 juni	0	0	0
25	24 juni	0	0	0
26	01 juli	1	0	0
27	08 juli	0	0	0
28	15 juli	0	0	0
29	22 juli	0	0	0
30	29 juli	0	0	0
31	05 augustus	0	0	0
32	12 augustus	0	0	0
33	19 augustus	1	0	0
34	26 augustus	0	0	0
35	02 september	2	1	0
36	09 september	8	4	1
37	16 september	13	7	1
38	23 september	15	10	2
39	30 september	8	6	2
40	07 oktober	18	18	6
41	14 oktober	8	11	6
42	21 oktober	11	17	15
43	28 oktober	8	17	36
44	04 november	2	5	24
45	11 november	0	1	6
46	18 november	0	0	1
47	25 november	0	0	0
48	02 december	0	0	0

## 5.2 Seizoensverdeling van de schieraalvangsten van de geïnterviewde vissers

Veel vissers vonden het moeilijk om een verdeling van de vangsten over het seizoen te maken. Het is ieder jaar anders: het hangt af van de maanstand, van de wind, van het tijdstip van 'de trek' en of er een goede dan wel slechte zomer was. Een visser kwam er echt niet uit, maar kwam later toch met een schatting. Enkele gaven een zeer ruwe schatting, anderen wisten het precies.<sup>1</sup> Gemiddeld is de verdeling van de schieraalvangsten van deze vissers over de maanden augustus, september, oktober, november en december respectievelijk 11, 29, 40, 15 en 5%.

Tabel 5.4 De verdeling naar maand (%) van de schieraalvangsten van 18 van de 19 geïnterviewde visserijbedrijven in procenten van totale schieraalvangsten

	Augustus	September	Oktober	November	December
A 3a			70	20	10
A 3b			70	20	10
A 11	35 <sup>c)</sup>	40	20	5	
A 12	20	30	30	10	10
A 6 <sup>d)</sup>	15	25	20	20	20
A 8 <sup>b)</sup>	30	20	20	20	10
A 10 <sup>a)</sup>		20	60	20	
B 1 <sup>a)</sup>		40	40	20	
B 4		80	20		
B 5 <sup>a)</sup>		30	40	30	
C 7	25 <sup>c)</sup>	25	25	12,5	12,5
C 9	25 <sup>c)</sup>	25	25	12,5	12,5
C 13		20	50	20	10
C 14	25	50	25		
D 2		10	80	10	
D 15 <sup>a)</sup>		30	30	30	10
D 16	15	25	50	10	
E 17	22,5	35	35	7,5	
E 18		45	25	20	10
Totaal gemiddeld vissers	11	29	40	15	5

a) Vage aanduiding, b) Ieder jaar anders, c) Inclusief juli, d) A6 te late opgave, niet meegerekend, maar maakt weinig verschil.

De gegevens van het MWTL en van de geïnterviewde vissers geven enig verschil aan. De belangrijkste schieraal maanden zijn in beide gevallen september en oktober.

De verdeling van de schieraalvangsten gemiddeld uit beide bronnen is 7, 28, 48, 14 en 3% over de vijf laatste maanden van het jaar (tabel 5.5).

<sup>1</sup> De seizoensverdeling van de schieraalvangsten naar opgave van de PO IJsselmeer is als volgt: De eerste schieralen werden vorig jaar in week 19 aangeleverd tot en met week 52. De grootste aanvoer lag tussen week 32 en 43 (augustus, september en eerste 3 weken van oktober).

Tabel 5.5 Gemiddelde verdeling( in % van totale jaarvangst) over vijf maanden van de schieraalvangsten in Nederland volgens twee bronnen

	Augustus	September	Oktober	November	December
Vissers <sup>a)</sup>	11	29	40	15	5
MWTL <sup>b)</sup>	0,5	26,5	57	13	0
Gemiddeld en afgerond	7	28	48	14	3

a) Zie tabel 5.4; b) Zie tabel 5.3

### 5.3 Scenario's

Bij de scenario's gaan we uit van de verdeling van schieraalvangsten over de vijf laatste maanden van het jaar conform tabel 5.5. Bij de scenario's wordt uitgegaan van het geschatte inkomen uit de schieraalvisserij van vissers van 1,5 miljoen euro per jaar. Ingaande van gelijke prijzen per maand kan het inkomen per maand worden geschat (tabel 5.6).

Tabel 5.6 Verdeling van het inkomen uit de schieraalvisserij over vijf maanden

	Augustus	September	Oktober	November	December
In procenten	7	28	48	14	3
In euro	105.000	420.000	720.000	210.000	45.000

De volgende scenario's worden doorgerekend en hebben de volgende consequenties:

#### *Volledige sluiting augustus tot en met december*

Bij een volledige sluiting van augustus tot en met december van de schieraalvisserij is er een jaarlijkse economische schade voor de vissers van 1,5 miljoen euro.

#### *Seizoensluiting september, oktober, november en december*

Bij een seizoensluiting van de schieraalvisserij gedurende september, oktober, november en december is er jaarlijks een schade van 1,4 miljoen euro.

#### *Seizoensluiting oktober, november en december*

Bij een seizoensluiting van de schieraalvisserij gedurende oktober, november en december is er jaarlijks een schade van 0,975 miljoen euro.

#### *Seizoensluiting november en december*

Bij een seizoensluiting van de schieraalvisserij gedurende november en december is er jaarlijks een schade van 255.000 euro.

#### *Seizoensluiting december*

Bij een seizoensluiting van de schieraalvisserij gedurende de maand december is er jaarlijks een schade van 45.000 euro.

#### **5.4 Aalherstelplan van de Combinatie van Beroepsbinnenvissers**

De Combinatie van Beroepsbinnenvissers (CvB) heeft een aalherstelplan voorgesteld. Het aalherstelplan van de CvB is gericht op de Beroepsbinnenvisserij exclusief de IJsselmeervisserij. Het plan voorziet in de oprichting van een fonds om het transport van door vissers gevangen schieraal naar zee te bekostigen. De vissers ontvangen voor de gevangen schieraal een marktprijs. Daarnaast zou er ook een hoeveelheid rode aal en glasaal opgekocht worden en uitgezet worden in de binnenwateren.

De Combinatie van Beroepsbinnenvissers becijfert dat het fonds jaarlijks zo'n 2,5 miljoen euro zou kunnen bevatten. Men verwacht jaarlijkse bijdragen van kleine en grote beroepsvissers, sportvissers, kwekers, het Ministerie van LNV, waterschappen, natuurorganisaties, de EU en andere delen van de Nederlandse overheid voor een totaal aan 2,5 miljoen euro.

Wanneer de oprichting en invulling van het fonds slagen, kan het fonds met dit voorgestelde bedrag de inkomensderving van vissers bij een totale sluiting vergoeden. Tevens kunnen de kosten van transport van de aal naar zee, aankoop van rode aal en glasaal en de registratie van de uitgaande aal met maximaal 1 miljoen euro gedekt worden. Wanneer de schieraalvissers van het IJsselmeer bijdragen aan dit fonds plus nog enige ander aalbelanghebbenden in en rond het IJsselmeer, zou het fonds op ruim 2,5 miljoen euro jaarlijks kunnen uitkomen.

## 6. Meningen van vissers

In dit hoofdstuk komen de meningen en ervaringen van vissers over de aalvisserij en het toekomstig beleid aan bod. De volledige citaten van alle vissers worden (anoniem) per regio weergegeven in bijlage 1. Per vraag wordt hier een samenvatting en analyse gepresenteerd.

### 6.1 Ervaren problemen met betrekking tot de schieraalstand

Als antwoord op de vraag 'Welke problemen (bijvoorbeeld kleinere vangsten) ervaart u met betrekking tot de schieraalvisserijstand?' constateren vissers over het algemeen afnemende vangsten in de regio's IJsselmeer en in de binnenwateren van Friesland en Noord en Zuid-Holland en Zeeuws Vlaanderen. Op de grote rivieren en in de Delta wordt de stand als vrij stabiel ervaren, of men spreekt van een lichte stijging de laatste jaren.

### 6.2 Noodzaak tot beperken

Als antwoord op de vraag 'Denkt u dat het noodzakelijk is om de schieraalvisserij te beperken?' antwoordden de meeste vissers<sup>1</sup> het niet nodig te vinden de schieraalvisserij te beperken. Zij zeggen dit deels vanwege de te verwachten averechtse effecten van een dergelijke beperking, zoals bijvoorbeeld het intensiever vissen op rode aal eerder in het jaar. Maar er zijn ook vissers die geen problemen ervaren met de stand, dus dan is beperken niet nodig. Zes vissers antwoorden met 'ja, maar...' en dan wordt er vooral op de glasaalvisserij gewezen, die eerst beperkt zou moeten worden, en dan zeker de export van Europese glasaal naar China. Glasaal moet uitgezet worden in Europese wateren, maar dat is nu te duur, vindt men unaniem.

### 6.3 Ervaren problemen rond de aalvisserij

De vraag 'Welke problemen ervaart u met betrekking tot de (volledige) aalvisserij?' levert het volgende beeld op: in het IJsselmeer wordt de totale aalstand (glasaal, rode aal en schieraal) als niet goed ervaren.' 'De aantallen rode aal nemen af en je komt in de Markerwaard geen glasaal meer tegen. Er is minder en onvoldoende ondermaatse aal in het IJsselmeer', aldus enige uitspraken van de IJsselmeer vissers. In de Zuid- en Noord-Hollandse wateren vindt men de stand teruglopen en men ziet een angst bij vissers om te investeren. In de Friese wateren is men niet eenduidig. Dit in tegenstelling tot de rivier- en Delta vissers waar men geen problemen met de aalstand ondervindt. Men ziet daar veel jonge aal. De diefstal van vistuig is wel een voorbeeld van een probleem.

## **6.4 Benodigde maatregelen**

Op de vraag 'Welke maatregelen zijn er nodig om de aalstand te verbeteren, volgens u?' vindt een kleine minderheid (3) dat er geen maatregelen nodig zijn. Daarentegen worden maatregelen die wel nodig zouden zijn door meerdere vissers genoemd, zoals: stoppen van export van glasaal uit zuid Europa naar buiten de EU; belemmeringen verminderen bij sluizen en krachtcentrales; waterkwaliteit verbeteren, dit betekent minder helder water, geen defosfatisering; aalscholverstand beperken; en, glasaal uitzetten. Enkele vissers noemen 'minder vissers en minder vistuig' als een oplossing ter verbetering van de aalstand.

## **6.5 Noodmaatregelen**

De vraag

'Wat vindt u van de verschillende beperkingen die er wellicht aan komen als noodmaatregel, zoals een totale sluiting schieraalvisserij of het sluiten van een deel van het seizoen?'

leidt tot heldere reacties. Voor de IJsselmeer-vissers zijn vangstbeperkingen een probleem, want

'Van januari tot april mogen we al niet op paling vissen, dus nog meer sluitingen betekent het einde van het bedrijf.'

'Het is de strop voor ons en vele collega's, we hebben die kleine beetjes hard nodig.'

Er is ook het probleem dat netten erin en eruit halen erg veel tijd en energie kost en er is aan het eind van het jaar vorst risico. Met een kleine seizoensluiting vanaf december hebben de meeste vissers niet zo'n probleem. Maar meerdere vissers geven aan:

'Zo'n noodmaatregel zal de aalstand niet redden, maar wel het gezicht van de politiek. Als alleen Nederland schieraal beperkt helpt het al helemaal niets.'

Men vindt dan ook dat maatregelen Europees breed genomen dienen te worden.

## **6.6 Inschatting bedrijfseconomische gevolgen**

De vraag

'Wat betekenen beperkingen bedrijfseconomisch per verschillende scenario's voor uw bedrijf?'

leidt tot meningen die een logisch gevolg zijn van de opvattingen over maatregelen. Voor de IJsselmeervissers wordt een totale sluiting maar ook een sluiting van een deel van het schieraalseizoen economisch erg moeilijk, zij mogen namelijk de eerste maanden van het jaar tot aan mei ook al niet vissen. Velen zijn bang voor een faillissement. Maar ook door de andere vissers worden de economische gevolgen van een beperking gevreesd. Het zal voor een grote omzetvermindering zorgen en dat zou ook voor een deel van deze vissers 'de doodsteek' betekenen. Zij vermoeden ander werk te moeten gaan zoeken, terwijl velen gezien hun leeftijd de kans daarop somber inzien.

## **6.7 Geen beleid**

Op de vraag 'Wat gebeurt er met de aalvisserij als er geen beleid zou komen?' geven veel IJsselmeervissers aan dat er al beleid is; zo is er al minder materiaal in het IJsselmeer en zijn er gesloten gebieden en tijden, en minimummaten. Maar men is het er wel over eens dat er iets moet gebeuren. Bijvoorbeeld het aantal bedrijven aanpassen aan de vangstmogelijkheden middels een goede saneringsregeling. Daarnaast is de glasaalhandel aanpakken een must volgens deze vissers. De Delta en grote rivieren vissers denken dat er niet veel zal veranderen als er geen beleid komt. Sommige vissers wijzen erop dat zij zelf hun gebied beheren, waardoor er geen 'gemene weide'-problematiek ontstaat, zoals op het IJsselmeer wel het geval zou zijn. Anderen vinden dat er zeker iets moet gebeuren omdat het anders slecht afloopt met de aalstand. Men beschouwt vooral het beperken van de glasaalvisserij als een goede, effectieve maatregel voor een verbetering van de aalstand.

## **6.8 Plan van de Combinatie van Beroepsbinnenvissers**

Geïnterviewden zijn de volgende vragen voorgelegd:

'Wat vindt u van het plan van de Combinatie van Beroepsbinnenvissers (CvB) om aal naar zee over te hevelen? En wat vindt u van de financiering van dit plan, wie moeten het financieren volgens u?'

Over het voorstel van de Combinatie van Beroepsbinnenvissers schieraal van vissers op te kopen via een fonds (waar iedereen die iets met aal te maken heeft jaarlijks een bijdrage in stort) en dan over te hevelen naar zee, zijn de meningen verdeeld. Er zijn vissers die het geen goed idee vinden omdat het effect ervan te onzeker is. Zullen ze wel gaan paaien en terugkomen, vragen zij zich af. Hoewel ze wel zien dat het economisch voor de vissers goed zou kunnen zijn, lijkt het toch te omslachtig en te onzeker. Sommigen denken daarom eerder aan een vergoeding vanwege een sluiting, dan kunnen de alen zelf naar zee zwemmen. De angst bestaat dat de terugkerende glasaal dan gelijk weer weggevangen en geëxporteerd gaat worden, dus aan die kant moet er tegelijkertijd beperkt worden anders heeft het al helemaal geen effect. Anderen zien als voordeel van het plan dat ze door kunnen vissen en dat men weet wat er uit gaat, omdat dat geregistreerd gaat worden. 'Meewerken is ook goed voor de image van de binnenvisserij, het is beter dan nergens aan mee te willen werken' aldus een

visser. Een voorwaarde voor veel vissers is dat er een goede (markt)prijs per kilo betaald moet gaan worden aan de vissers en dat een percentage van de opgekochte aal naar de handel moet om die markt in stand te houden. Iedereen moet er aan meedoen dan is het te financieren, en een enkeling vindt dat de overheid het zou moeten financieren.

## 6.9 Duurzame visserij

Wat verstaat u onder duurzame visserij?

Menig binnenvisser vindt dat hij al duurzaam aan het vissen is als de vraag wordt voorgelegd: 'Wat verstaat u onder duurzame visserij?' Vooral de vissers die zelf water in beheer hebben benadrukken dit. De IJsselmeervissers vinden dat zij al vaak meegewerkt hebben aan allerlei beheersmaatregelen, terwijl ze er nooit voor gecompenseerd zijn, verzucht men er bij. Het begrip duurzaam bleek voor iedere visser een bekend begrip. In de omschrijvingen van vissers blijkt duurzaam vissen een mix van betekenissen te bevatten. Er zijn verschillende accenten te onderscheiden binnen het begrip duurzame visserij. Men vult het begrip duurzame visserij in als iets economisch, als iets biologisch/technologisch, als toekomstgericht, en als een verantwoorde levensstijl.

Economisch

'Met zo min mogelijk materiaal een zo hoog mogelijke opbrengst realiseren.' 'Allemaal een dik stuk brood en dat kan! Door ons verstand te gebruiken. Niet zo doorgaan. Vooral glasaal beperken.'

Biologisch/Technologisch

'Van visserij veranderen naar gelang de stand en het seizoen zou het beste zijn. Maar dat kan niet vanwege al die vergunningen.'

'Wat ik al doe: per jaar zoveel vissen als je water toelaat, geen roofbouw plegen op je aalstand.'

'Eigen water goed inventariseren, zodat je weet wat eruit kan zonder de visstand aan te tasten.'

'Visserij die geen schade berokkent aan de visstand. Duurzaamheidstoetsing is per jaar anders. Dus is er veel dunne aal dan veel vissen, wanneer er minder van is dan minder vissen. Dunne aal is je toekomst. Er is meer onderzoek nodig.'

Toekomstgericht

'In de toekomst ook nog vis kunnen vangen. Voor de volgende generatie.'



'Op zo'n manier de visserij uit oefenen dat het van generatie op generatie kan gaan.'

'Zo vissen dat je in de toekomst ook nog een visserij hebt; jonkies laten zwemmen en de grootste oogsten.'

'Zo vissen dat je je leven lang kan vissen.'

'Tot in het oneindige door kunnen vissen.'

'Vissen met het oog op de toekomst. Wij vissen met ringen van 18 mm om de jonge paling te laten ontsnappen en we vangen daar dan 10 à 15% van.'

#### Verantwoorde levensstijl

'Door een redelijke visserijdruk, een goed leven en inkomen hebben.'

'Op een kleinschalige, maatschappelijk verantwoorde manier vissen. Vissers die anderen uitkopen en dus groter worden zijn niet duurzaam bezig. Want de visserijdruk blijft dan hetzelfde. Overtollig vistuig moet opgekocht worden.'

'Je werk kunnen blijven doen, door kleinschalige visserij uit te oefenen met maximaal 200 fuiken. Ik heb genoeg aan 150 fuiken. Het beleid moet aangepast worden.'

### 6.10 Verzet

Op de vraag 'Waar zal u zeker aan meewerken en waar aan zeker niet en waarom?' zijn er globaal drie categorieën van antwoorden aan te wijzen: de conditioneel meewerkenden; de gelatenen en de strijdvaardigen.

#### Strijdvaardigen

'Tijdverbod werk ik niet aan mee, want dan kunnen we het bedrijf niet draaiende houden. Of er moet een goede vergoeding komen. Wel wil ik meewerken aan actievoeren tegen glasaalvisserij en tegen palingmesterijen. Het zijn niet eens kwekerijen.'

'Sluiting werk ik niet aan mee, want dan gaan we failliet. Er moet dan een goede vergoeding komen.'

'Ben tegen halve maatregelen die een zwakkere groep treffen terwijl het echte probleem niet aangepakt wordt, de aal staat hier centraal niet de mens.'

'Ik zal het juridisch aanvechten. Het plan van de Combinatie vind ik een heel goed plan.'

'Waar de overbevissing is daar moet beperkt worden.'

'Dan ga ik een palingkwekerij beginnen, daar krijg je nog subsidie voor ook!'

#### Conditioneel meewerkenden

'Aan een radicale stop kan ik niet meewerken. Helemaal geen schieraal vangen is te moeilijk. Ik wil wel meewerken aan beperkte beperkingen. Maar wie controleert het? Goede controle is noodzakelijk. Een natuurwachter bijvoorbeeld?'

'Ik wil meewerken aan effectief beleid. Aan beperkingen? Ligt er aan hoe lang dat duurt. Eerst waterkrachtcentrales aanpakken en glasaal uitzetten weer mogelijk maken.'

'Aan het CvB aal herstelplan wil ik meewerken. Als er beperkt wordt en je krijgt boetes, dan zal je wel moeten, maar vrijwillig werk ik er niet aan mee.'

'Ik wil meewerken aan het CvB aalherstelplan. Andere beperkende maatregelen hebben negatieve effecten, zoals stroperij. En je krijgt een verschuiving van de visserijdruk, ik ga dan meer vangen voor de sluiting en ik ga dan bijvoorbeeld elektrisch vissen, dat doe ik nu niet.'

'Het zal wel een verplichting worden en naar ons wordt toch niet geluisterd. Ik ben bereid te beperken maar niet als eerste stap. Eerst glasaal EU-gewijs beperken, of een quotum instellen dan wel verbieden en als dat duidelijk is dat dat echt gebeurt, dan wil ik datzelfde jaar ook beperken.'

#### Gelatenen

'We hebben niets te zeggen, we nemen het zoals het komt.'

'Ik zal er niet van harte en met overtuiging aan meewerken, maar als het moet, moet het. De laatste maanden van het jaar zijn dan weg. Dat is wel een probleem.'

'Aan het plan van de CvB werken we mee. Bij een verbod dan zijn we tegen, maar zullen we wel moeten. Moet je dan in de zomer dubbel hard gaan vissen, dat lijkt me ook niet duurzaam. Er is geen alternatief gedurende sluiting. Schubvisrechten is ook geen alternatief.'

Eén wil meewerken

'Ik zal meewerken aan de schieraalbeperkingen, maar ik ga wel met pensioen. Ik denk dat het een goed effect heeft op de aalstand.'

## **6.11 Samenvatting**

Veel vissers zien de aankomende beleidsmaatregelen met angst en beven tegemoet. Bij een kleine seizoenssluiting is de jeu er al af, maar een totale sluiting betekent voor velen het einde van hun bedrijf. Terwijl ze tegelijkertijd niet geloven in de effectiviteit van de beperkingen. De meeste vissers trekken de noodzaak van beperkingen in twijfel trekken. Zij zien veel meer in een Europees brede aanpak, waarbij de nadruk op een beperking van glasaalvisserij en export, en habitat verbetering ligt. In de Zeeuwse delta en op de grote rivieren zou het met de aalstand niet slecht gesteld zijn. Er is een verschillende mate van waardering voor aalherstelplan van de Combinatie van Beroepsbinnenvissers. Men vult het begrip duurzame visserij in als iets economisch, als iets biologisch/technologisch, als toekomstgericht, en als een verantwoorde levensstijl. De toekomstige reactie van vissers op de beperkingen kan in globaal drie categorieën vissers verdeeld worden: de conditioneel meewerkenden; de gelatenen en de strijdvaardigen.

## 7. Conclusie

### *Mening van vissers*

Veel vissers zien de aankomende beleidsmaatregelen met angst en beven tegemoet. Bij een kleine seizoensluiting is de jeu er al af, maar een totale sluiting betekent voor velen het einde van hun bedrijf. Terwijl ze tegelijkertijd niet geloven in de effectiviteit van de beperkingen. De meeste vissers trekken de noodzaak van beperkingen in twijfel. Zij zien veel meer in een Europees brede aanpak, waarbij de nadruk op een beperking van de glasaalvisserij- en export, en habitat verbetering ligt. In de Zeeuwse Delta en op de grote rivieren zou het met de aalstand niet slecht gesteld zijn. Er is een verschillende mate van waardering voor het aalherstelplan van de Combinatie van beroepsbinnenvissers, maar de meerderheid lijkt het de aantrekkelijkste oplossing. Men vulde het begrip duurzame visserij in als iets economisch, als iets biologisch/technologisch, als toekomstgericht, of als een verantwoorde levensstijl. De toekomstige reactie van vissers op de beperkingen kan globaal in drie categorieën vissers verdeeld worden: de conditioneel meewerkenden; de gelatenen en de strijdvaardigen.

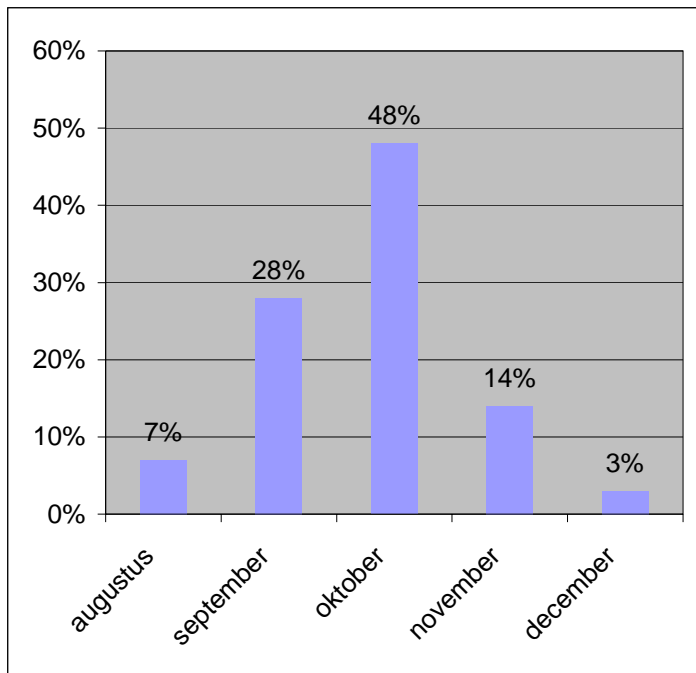
### *Economische betekenis van de schieraalvisserij*

Bij de eerste schatting van de schieraalvangst in Nederland is uitgegaan van zo'n 280 ton schieraal (240 ton binnenwateren en 40 ton IJsselmeer). Inclusief bijvangst bedraagt de geschatte bruto-omzet van een dergelijke schieraalvangst van 280 ton in Nederland zo'n 3,26 miljoen euro. Deze schatting houdt in dat 60% van de totale vangsten uit schieraal bestaat. Op basis van de gegevens van de geïnterviewden, kan men tot een andere berekening komen. De IJsselmeer vangsten blijven op 40 ton staan, maar de Binnenwater schieraalvangsten worden berekend met het gemiddelde percentage van de geïnterviewde vissers, namelijk 28. De opbrengst van de bijvangst wordt berekend aan de hand van het gemiddelde percentage dat bijvangstopbrengst is van de schieraalvangst, namelijk 33. De totale betekenis van de schieraalvisserij komt volgens deze berekening op 0,9 miljoen euro plus 1,2 miljoen euro, is 2,1 miljoen euro.

De economische betekenis van de totale sector van de schieraalvisserij, dus inclusief visserij, toeleverende en afnemende sectoren (handel, verwerking, afslagen en dergelijke) zal waarschijnlijk tussen 2,1 en 4,9 miljoen euro per jaar liggen, zo'n 3,5 miljoen euro.

### *Vangstverdeling over het seizoen*

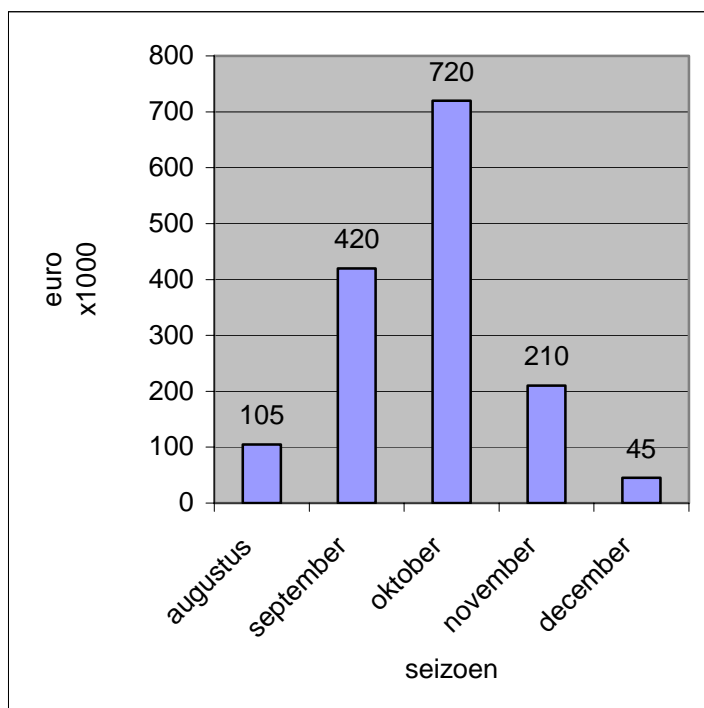
De vangstopgaven van vissers en schattingen van het RIVO voor de binnenwateren liggen nogal uiteen. De opgaven van PO IJsselmeer en de meerjarige berekening van het RIVO voor de IJsselmeer vangsten komen redelijk overeen. De vangstverdeling over het seizoen volgens de berekening van MWTL en de opgaven van de vissers geven geen belangrijke verschillen. Er bestaan grote ruimtelijke verschillen in vangsten in de tijd. Beperkende maatregelen naar locatie zijn dan ook minder makkelijk uit te voeren. In de scenario's wordt niet uitgegaan van regionale sluitingen. Schieraalvangsten van het IJsselmeer lijken vroeger te pieken dan in de overige binnenwateren. De piek van de schieraalvangsten ligt binnen en buiten het IJsselmeer in september en oktober (figuur 7.1).



*Figuur 7.1 Verdeling schieraalvangsten over het seizoen*

#### *Inkomensverdeling over het seizoen*

Per bedrijf verschilt het inkomen uit de schieraalvisserij sterk. Het percentage dat de schieraalopbrengst uitmaakt van de totale vangstomzet varieert van 7,5 tot 90%, gemiddeld is dit per bedrijf 36%. De brutojaaronzet uit de visserij verschilt ook sterk per bedrijf, van minder dan 12.500 euro tot aan 350.000 euro. Het inkomen van de vissers, ofwel de bruto toegevoegde waarde, ligt tussen de 0,9 miljoen en 2,1 miljoen euro. Hier wordt uitgegaan van 1,5 miljoen euro. Figuur 7.2 geeft de inkomensverdeling naar het schieraalseizoen.

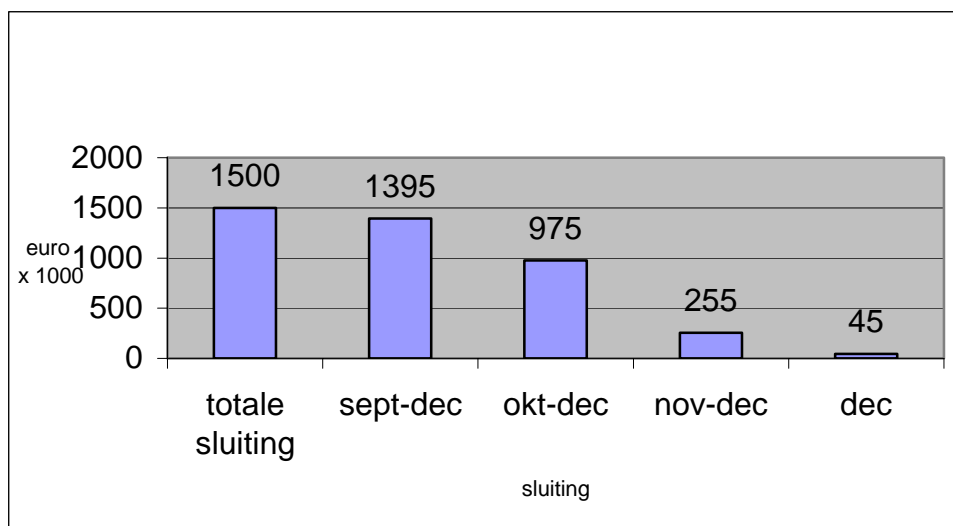


Figuur 7.2 Verdeling inkomen uit de schieraalvisserij over het seizoen (x 1.000)

#### Scenario's

Bij de berekening van de scenario's wordt uitgegaan van het inkomen van de vissers. Het inkomen van de vissers, ofwel de bruto toegevoegde waarde, ligt tussen de 0,9 miljoen en 2,1 miljoen euro. Bij de scenario's wordt uitgegaan van het gemiddelde van deze twee cijfers, namelijk 1,5 miljoen euro.

- Bij een volledige sluiting van augustus tot en met december van de schieraalvisserij is er een jaarlijkse economische schade voor de vissers van 1,5 miljoen euro.
- Bij een seizoensluiting van de schieraalvisserij gedurende september, oktober, november en december is er jaarlijks een schade van 1,395 miljoen euro.
- Bij een seizoensluiting van de schieraalvisserij gedurende oktober, november en december is er jaarlijks een schade van 0,975 miljoen euro.
- Bij een seizoensluiting van de schieraalvisserij gedurende november en december is er jaarlijks een schade van 255.000 euro.
- Bij een seizoensluiting van de schieraalvisserij gedurende de maand december is er jaarlijks een schade van 45.000 euro.



*Figuur 7.3 Inkomensderving van vissers bij verschillende scenario's voor sluiting*

Voor de bedrijven waarvan de schieraalvangsten een groot aandeel hebben in de totale visopbrengsten, zal een seizoensluiting van de schieraalvisserij grote bedrijfsgevolgen hebben. De overblijvende visserijactiviteiten zullen voor deze bedrijven onvoldoende blijken voor de dekking van de vaste kosten en voor een redelijke beloning van de vissers. Hiermee wordt de continuïteit van deze bedrijven twijfelachtig.

#### *Aalherstelplan van de Combinatie van Beroepsbinnenvissers*

Het plan voorziet in de oprichting van een fonds om het transport van door vissers gevangen schieraal naar zee te bekostigen. De vissers ontvangen voor de gevangen schieraal een marktprijs. Daarnaast zou er ook een hoeveelheid rode aal en glasaal opgekocht en uitgezet worden in de binnenwateren. Wanneer de oprichting en invulling van het fonds slagen, kan het fonds met dit voorgestelde bedrag de inkomensderving van vissers bij een totale sluiting plus de kosten van transport van de aal naar zee en aankoop van rode aal en glasaal, dekken. Het merendeel van de vissers, zowel van het IJsselmeer als van de overige binnenwateren staan positief of gematigd positief ten aanzien van het aalherstelplan van de Combinatie van Beroepsvissers.





## Literatuur

Dekker W., 'The fractal geometry of the European eel stock'. In: *ICES Journal of Marine Science* 57, 109-121, 2000a.

Dekker W., 'A Procrustean assessment of the European eel stock'. *ICES Journal of Marine Science* 57: 938-947, 2000b.

EIM en OVB. *Overleven of overleveren*. Zoetermeer en Nieuwegein, 2004.

EU, Commissie van de Europese Gemeenschappen, *Ontwikkeling van een communautair actieplan voor het beheer van Europese aal*. COM (2003) 573.

Dekker W., 'Slipping through our hands- Population dynamics of the European eel'.

ICES, *Report of the ICES/EIFAC Working Group on Eels*. ICES C.M. 2003/ ACFM:06.

McCullagh, P., and Nelder J. A. *Generalized Linear Models*. Chapman & Hall, New York 1989.

Taal C. en J.W. de Wilde, *Perspectieven IJsselmeervisserij, sociaal-economische verkenning*. (Mededeling 597). LEI, Den Haag, 1997.

Wilde, de J.W., *Verslag van de resultaten van de enquête naar de economische situatie in de beroepsbinnenvisserij*. LEI-DLO, Den Haag, 1998.

Wijk, M. O. van, M.H. Smit en C. Taal, *Regionaal-economisch belang van de Waddenzeevisserij*. LEI, Den Haag, 2003.



# Bijlage 1          Meningen van vissers: citaten

Hieronder de resultaten van de enquête, uitgewerkt naar regio.<sup>1</sup>

## A    IJsselmeer<sup>2</sup>

### A.1 Welke problemen (bijvoorbeeld kleinere vangsten) ervaart u met betrekking tot de schieraalvisserijstand?

#### Markerwaard en randmeren

'We vangen dezelfde ponden als vorig jaar. We vangen weinig, maar dikke aal.'

'De stand neemt af, ze worden zwaarder.' 'Kleinere visstand.'

#### Afsluitdijk

'De laatste 4/5 jaar is de stand constant. Daarvoor ging de stand achteruit en zijn er maatregelen genomen: wij hebben onze twee bedrijven samengevoegd, vanwege de beperkingen. Er kwamen fuikenmerken dit betekende minder fuiken.' 'Geen. Er is een lichte stijging in de vangsten, o.a. door warmere zomers, is er meer en eerder schieraal.' 'Heel langzaam gaat het een beetje achteruit. Door warme zomers lijkt het of de stand minder achteruitgaat ten opzichte van de rode aal. We vangen meer dikke dus meer kilo's.'

### A.2 Denkt u dat het noodzakelijk is om de schieraalvisserij te beperken?

#### Markerwaard en randmeren

'Nee, absoluut niet.' 'Nee, want dat heeft geen invloed op het paaien in de Sargassozee.' 'Ja, maar niet alleen schieraalvisserij beperken. Glasaalvangsten beperken is ook heel belangrijk. Wij zetten al minder fuiken, we willen duurzaam vissen.'

#### Afsluitdijk

'Glasaal is het begin, waar is het begin? In juli en augustus worden veel alen gevangen, dat wordt later schieraal: schietfuiken vangt die aal. Wij vissen met grote fuiken. Er is nu teveel materiaal in het IJsselmeer.' '1970 was een heel slecht schierjaar, in 1975 waren ze er weer volop, toen was de Markerwaard nog open. Vanaf 80er jaren wel veel minder dan daarvoor maar gemiddeld is de stand hetzelfde. Er gaat veel door de sluizen, als ze openstaan dan vangen we geen schier. We beperken ons al: in januari, februari, maart en april is de visserij gesloten. Toen we wel visten waren ze er. Er is dikke aal in de winter.'

---

<sup>1</sup> Om de anonimiteit beter te waarborgen zijn de eerder gebruikte codes bij de citaten weggelaten.

<sup>2</sup> Bedrijf '3' bestaat uit twee bedrijven, hier als een antwoord weergegeven, bij de berekeningen als twee bedrijven geteld.

Ze mogen van mij 1/2/ november en december dicht doen, dan kunnen de meeste dikke weg. Er zijn dit jaar weer veel kleine ondermaatse alen.' 'Wel noodzakelijk, maar in Europees verband, dus ook de glasaal vangst beperken, en ook de rode aal.'

### **A.3 Welke problemen ervaart u met betrekking tot de (volledige) aalvisserij?**

#### **Markerwaard en randmeren**

'Aantallen nemen af. Geleidelijk weinig dunne aal.' 'De rode aal neemt ook af. Aantallen nemen af. In de Markerwaard kom je geen glasaal tegen.' 'Er wordt teveel glasaal opgevist, schieraal is niet zo erg. Kwekerijen kopen glasaal voor veel geld. China consumeert veel Europese glasaal.'

#### **Afsluitdijk**

'Er is teveel materiaal in de volledige visserij: algehele stand is verminderd in het IJsselmeer.' 'Aalstand is niet goed . En we vinden veel parasieten/wormen in schieraal, dat maakt ze zwak. Nu krijgen alen in de bun rode strepen, dat was vroeger niet het geval' . 'Er is minder en onvoldoende ondermaatse aal in het water.'

### **A.4 Welke maatregelen zijn er nodig om de aalstand te verbeteren, volgens u?**

#### **Markerwaard en randmeren**

'1)Brug in de dijk tussen Enkhuizen en Lelystad. De dunne aal kan moeilijk in de Markerwaard komen; 2) Stoppen van export van glasaal naar China uit Zuid Europa!; 3) Je kan een aalkwekerij met subsidie beginnen, dan moet je glasaal opkopen, die gaan zich nooit vermenigvuldigen van de gekke!; 4)Iedereen die erover gaat moet zijn gezond verstand gebruiken; 5) Ook kwekers betrekken in beperkend beleid Nevevi-Productschap.'

'1)Brug in de dijk tussen Enkhuizen en Lelystad; 2) Ik wil bijdragen aan glasaal opkopen en uitzetten in de Markerwaard; 3) Minder visserijdruk door sanering, naar bedrijfswaarde en uitkoop van materiaal, dat materiaal mag dan niet meer terug komen in zee (=IJsselmeer); 4) Minder aalscholvers.'

'1) glasaalvisserij en handel aanpakken; 2) glasaal moet makkelijker binnen kunnen komen bij sluizen en dergelijke; 3) waterkwaliteit verbeteren= minder helder maken, het is te schoon, er zaten vroeger meer fosfaten in, dat is ook voedsel voor het voedsel van de paling.'

#### **Afsluitdijk**

'Meest duurzame visserij is volgens ons: aal schieraal te laten worden en daar 30% van te laten ontsnappen. Hoewel sociaal onmogelijk zou je tot september geen aal moeten vangen. Dan heb je ook meer opbrengst.' 'Minimum maat in heel de EU instellen; Geen glasaal meer vangen; Er moet meer glasaal binnen kunnen komen; Het inblikken van

glasaal in Spanje en Portugal verbieden; Glasaal voor de kweek is ook glasaal onttrekken, dat is dus niet goed; Van af ½ november en december het seizoen sluiten is goed; de aalscholverstand zou beperkt moeten worden.' 'Belemmeringen verminderen bij sluizen en krachtcentrales. Water niet te helder maken voor voedselarmoede. Systeem om glasaal binnen het IJsselmeer te laten verbeteren.'

#### **A.5 Wat vindt u van de verschillende beperkingen die er wellicht aan komen als noodmaatregel?**

##### **Markerwaard en randmeren**

'Verschrikkelijk.' 'Van januari tot april mogen we al niet op paling vissen, dus nog meer sluitingen betekent einde van het bedrijf.' 'Is de strop voor ons en vele collega's, we hebben die kleine beetjes hard nodig.'

##### **Afsluitdijk**

'Totale beperking is een groot probleem, ook vanwege de bijvangst die er dan niet meer zijn. Of je zou ruim gecompenseerd moeten worden. Bij een seizoensluiting is de jou er af, dan wel compenseren.' 'We hebben al een sluiting van januari tot april, bij nog meer sluitingen gaan we failliet, maar een sluiting vanaf ½ november en december daar kan ik mee leven.' 'Een totale sluiting van de schieraalvisserij is waardeloos, zeker als er geen geld tegenover staat. Ze nemen al jaren maatregelen op het IJsselmeer zonder financiële steun. We hebben financiële steun nodig. Bij sluiten van een deel van het seizoen zal het ook pijn doen. En er zullen andere visserijen onder druk komen te staan.'

#### **A.6 Wat betekenen beperkingen bedrijfseconomisch per verschillende scenario's voor uw bedrijf?**

##### **Markerwaard en randmeren**

'De doodsteek voor het bedrijf. Dan ga ik een aalkwekerij beginnen! En ---- is die glasaal die er dan meer komt voor de kwekers? Slechte zaak!' 'Zal een flinke strop zijn, heel moeilijk!'

##### **Afsluitdijk**

'Een totale beperking van de schieraalvisserij betekent het einde van mijn bedrijf. Dan is het niet meer rendabel, niet meer fulltime. Maar part time valt niet mee en werk erbij zoeken is te moeilijk. Van 1/1-1/5 is er geen visserij op aal op het IJsselmeer, al 15 a 20 jaar. Vanaf 1 mei staan de fuiken in 'zee.' En al gaat er dan een deel dicht in augustus - december dan moet je je materiaal eruit halen en dat kost alleen al 3 weken en erin zetten kost ook 3 weken.' 'Bij een volledige sluiting gaan we failliet, dat vind ik slecht.' 'Het betekent 30-40% minder inkomen, dan wordt het erg moeilijk van de visserij te bestaan. Bovendien mag je van 15 maart tot 1 mei ook al niks. Een seizoensluiting is

minder erg, maar het blijft pijn doen. Want we moeten iedere week benutten om te kunnen besommen. Tijdelijk ander werk vinden is moeilijk zeker als je bijna 50 bent.'

#### **A.7 Wat gebeurt er met de aalvisserij als er geen beleid zou komen?**

##### **Markerwaard en randmeren**

'Wij hebben als IJsselmeervissers al een beleid: we moesten eerst 50% minder nu weer 30%. 'We hebben gesloten gebieden, gesloten tijden, minimum maten.... Er moet ook beleid komen in Zuid Europa. De wildvang in het IJsselmeer is 2,5% van de gekweekte paling in NL.' 'Wij hebben als IJsselmeervissers al een beleid: Minder materiaal en we hebben gesloten gebieden, gesloten tijden en minimum maten....'

'Zo kan het ook niet doorgaan. Er moet wat gebeuren, maar we zijn wel al heel veel beperkt op het IJsselmeer. Eerst glasaal handel aanpakken en er meer doorlaten, dan materiaal verminderen en de mazen vergroten. Maar er moet eerst zichtbaar meer paling zijn, dan minder materiaal met wijdere ringen gebruiken.'

##### **Afsluitdijk**

'Dan krijgen we een koude sanering: minder bedrijven. Dat is ook niet wenselijk, er moet wel enig beleid zijn. Het aantal bedrijven moet aangepast worden aan het aalbestand via een saneringsregeling.' 'Dan blijft het zoals het nu is. En nu is het niet slecht. Van het jaar minder gevangen, maar toen kregen we een hogere prijs. Lagere vangsten worden veroorzaakt door een koude zomer.'

'Dan zal de aal steeds meer achteruit gaan. Maar of deze specifieke maatregelen op de korte of lange termijn effect hebben is de vraag. Er is niet veel bekend over de oorzaken van de achteruitgang. Ze weten ook niet altijd de gevolgen van maatregelen. Bijvoorbeeld De vogelhabitatstatus van het IJsselmeer heeft negatieve gevolgen voor ons, we hebben weinig vogels als bijvangst, de ambtenaren verschuilen zich achter die habitat regel. Wij hebben niet om die regels gevraagd.'

#### **A.8 Wat vindt u van het plan van de CvB om aal naar zee over te hevelen?**

##### **Markerwaard en randmeren**

'OK. Maar wel ook glasaal uitzetten!' 'Beter dan een sluiting, maar de handel gaat dan weg en dat is niet goed.' 'Heeft geen effect als glasaal weggevangen blijft. Beetje zonde van het geld, daar schiet je dan niks mee op als glasaalvangst niet aangepakt worden.'

## **Afsluitdijk**

'Voor de gevangen schieraal moet dan wel de marktprijs betaald worden. Positief is dat je weet wat er uit gaat en wat er voor terugkomt. Voor de handel is het niet leuk. Dus er moet een percentage naar de handel gaan en een percentage naar zee.'

'Dat is de beste beperking. Dan weet je precies wat er overgeheveld wordt. Als iedereen meedoet is het te financieren. Wel dan marktwaarde betalen.'

'Omslachtig, dan liever een vergoeding bij een gedeeltelijke sluiting, dan zwemmen ze zelf wel weg. Ik vind dat we dan recht hebben op een vergoeding per seizoen/per jaar en niet ineens in een keer. Daarna de draad weer oppakken.'

### **A.9 Wat verstaat u onder duurzame visserij?**

#### **Markerwaard en randmeren**

'Zo zwaar mogelijk de aal vangen. De dikke aal vangen en de dunne laten we ontsnappen. Zijn we al jaren mee bezig met duurzaam vissen: Minder stuks (aal), met minder materiaal maar met meer gewicht per aal.' 'Zware aal vangen. Nu is het andersom. Wij doen het wel al, de dikke aal vangen en de dunne laten we gaan.'

'Allemaal een dik stuk brood en dat kan! Door ons verstand te gebruiken. Niet zo doorgaan. Vooral glasaal beperken. Wij hebben op het IJsselmeer al zoveel gedaan. En er zijn zoveel bedrijven al weg.'

## **Afsluitdijk**

'Met zo min mogelijk materiaal een zo hoog mogelijke opbrengst realiseren.'

'Door een redelijke visserijdruk, een goed leven en inkomen hebben.'

'Op een kleinschalige, maatschappelijk verantwoorde manier vissen. Vissers die anderen uitkopen en dus groter worden zijn niet duurzaam bezig. Want de visserijdruk blijft dan hetzelfde. Overtollig vistuig moet opgekocht worden. Ze willen voor een fooi nu 50% opkopen. Ze zoeken niet genoeg naar geld, daar hebben ze geen zin in, daar hadden ze jaren geleden mee moeten beginnen.'

### **A.10 Waar zal u zeker aan meewerken en waar aan zeker niet en waarom?**

#### **Markerwaard en randmeren**

'Tijdverbod werk ik niet aan mee, want dan kunnen we het bedrijf niet draaiende houden. Of er moet een goede vergoeding komen. Wel wil ik meewerken aan actievoeren tegen glasaalvisserij en tegen palingmesterijen. Het zijn niet eens kwekerijen.' 'Sluiting werk ik niet aan mee, want dan gaan we failliet. Er moet dan een goede vergoeding komen.'

'Het zal wel een verplichting worden en naar ons wordt toch niet geluisterd. Ik ben bereid te beperken maar niet als eerste stap. Eerst glasaal EU gewijs beperken, of een quotum instellen dan wel verbieden en als dat duidelijk is dat dat echt gebeurt, dan wil ik datzelfde jaar ook beperken.'

## **Afsluitdijk**

'Wij hebben zelf een aalherstelplan en het CVB plan is ook goed. Een stilligperiode/gesloten periode is moeilijk om aan mee te werken. Doordat je ook niet alleen schieraal vangt, word je onevenredig benadeeld. Een compensatieregeling is dan noodzakelijk. De vroege -aalvisserij met schietfuike- vissers hebben dan wel geluk en voor ons is het zuur.'

'Er moet geen beperking komen in de maanden juli t/m augustus, want dan gaan we failliet. Een sluiting van ½ november en december daar werk ik aan mee zonder protest. Wij moeten per 2005 of 2006 ook al 50% van ons materiaal beperken, via een sanering en wij kunnen niet naar een andere visserij omschakelen.'

'Ik wil wel meewerken maar niet als ze ons laten barsten. Dus ze moeten wel met alternatieven of met geld komen.'



## **B. Zeeuwse wateren**

### **B.1 Welke problemen (bijvoorbeeld kleinere vangsten) ervaart u met betrekking tot schieraalvisserijstand?**

'De kleinere vangsten worden enigszins gecompenseerd door de stijgende prijzen. Als de vangsten nog verder afnemen zullen de inkomsten gevoelig dalen.' 'Vanaf Oosterschelde dam tijd eerste periode geen schieraal. Nieuw water van zout naar zoet. Laatste 5 jaar gelijke vangsten.' 'Geen, constante stand. Geen afname of toename. Verhouding man/vrouwelijke aal blijft ook hetzelfde dacht ik.'

### **B.2 Denkt u dat het noodzakelijk is om de schieraalvisserij te beperken?**

'Ik denk iets groter, zij het politiek minder makkelijk: Beperk de glasaalvisserij in het zuiden en de aalkwekerijen. De aalkwekerijen doorbreken de natuurlijk kring van aal: waar zo'n 99% van de glasaal binnen 14 maanden geconsumeerd wordt. Dit is een stroomversnelling die de natuur niet kan volgen met als gevolg een versnelde afname van de aalstand. Het beperken van de schieraalvisserij is in deze niet de juiste maatregel en zal er slechts tijdelijk voor zorgen dat er wat meer glasaal in het zuiden 'aanspoelt', die dan vervolgens weer uit het circuit gevist wordt... (zolang we de aal niet kunstmatig kunnen (laten voortplanten, EH) kweken en onderhouden in ieder geval). Door het verbod van wilde visserij zal er meer vraag komen voor kweekpaling....' 'Het is belangrijker om geen glasaal te vangen. Beperking is niet nodig, het gaat om gissingen je weet het niet. Bovendien vangen de garnalenvissers die schieraal niet op?' 'Nee, omdat er slechts een klein aandeel weggevist wordt, misschien 5 a 10% dus die beperking heeft dan weinig effect. Er gaat toch wel 90% naar zee. Op het Volkerak is weinig vistuig in verhouding met het oppervlakte aan het water. Er komen ook minder vissers, visserijdruk neemt af.'

### **B.3 Welke problemen ervaart u met betrekking tot de (volledige) aalvisserij?**

'Diefstal van fuiken verplicht mij tot bijna uitsluitend elektrisch vissen. Dit is ook een selectievere methode, dus beter. Maar het is wel zwaarder. In het najaar vis ik wel met fuiken.' 'Van het jaar weer meer gevangen dan vorig jaar en dat jaar ervoor. 10% meer. Het is een onvoorstelbaar duistere zaak. 'Nee geen enkel. Het wordt beter de laatste tijd, in ieder geval niet slechter.'

### **B.4 Welke maatregelen zijn er nodig om de aalstand te verbeteren, volgens u?**

'Beperk de glasaalvisserij in het zuiden en de aalkwekerijen'. 'Minder vissers en minder vistuig. Techniek is verbeterd, je kan met veel meer fuiken vissen dan vroeger. Vroeger was er wel veel meer paling op Oosterschelde.' 'Er zijn geen maatregelen nodig. Ik ben tevreden met mijn opbrengst, voor mij is dat voldoende. Wij doen zelf al veel om de palingstand goed te houden (wat dan?) In het IJsselmeer niet....'

**B.5 Wat vindt u van de verschillende beperkingen die er wellicht aan komen als noodmaatregel, zoals totale sluiting van de schieraalvisserij en het sluiten van een deel van het seizoen?**

'Wat te denken van de stroperij die de maatregelen te weeg brengen? Prijzen die de lucht in schieten. Kwekerijen die hier in eerste instantie van gaan profiteren (goed voor een tijdelijke opleving)..... en de vraag naar glasaal doet stijgen. Voor wie, zodat andere landen de glasaal weer kunnen wegvangen?' 'Wij blijven liever vissen, we hebben niet meer gevangen. Is het wel nodig die beperkingen? Glasaalvisserij is belangrijk om te sluiten.' 'Heeft geen enkele zin, heeft geen effect. Glasaalvisserij beperken is effectiever. Heeft een groter effect.'

**B.6 Wat betekenen beperkingen bedrijfseconomisch per verschillende scenario's voor uw bedrijf?**

'Verdere afname leefbaarheid van bedrijf in alle gevallen. Per seizoen of totaal maakt niet uit, het gaat vaak om een piekperiode.' 'Om schieraal te laten gaan is een hoop werk, maar het kan wel. Je mist wel veel inkomen. Maar als we de bijvangst (aal en krab) wel kunnen houden.... Dan scheelt dat iets.' 'Dat betekent minder omzet. Hopelijk komt er dan een vergoeding, dat zou redelijk zijn. Het is niet alleen de schuld van de binnenvissers. De deltawerken zorgden hier voor een vermindering (Volkerak) plus de glasaalvissers.'

**B.7 Wat gebeurt er met de aalvisserij als er geen beleid zou komen?**

'Einde verhaal binnen afzienbare tijd is het afgelopen met de aalvisserij, de kwekerijen en de glasaalvisserij.' 'Dan verandert er niks hoor; Beleid is niet nodig.' 'Glasaalvisserij belangrijkste oorzaak van de verminderd aalstand.'

**B.8 Wat vindt u van het plan van de CvB om aal naar zee over te hevelen?**

'Goed, indien het ook in omgekeerde richting gebeurt, glasaal van zee oppikken en in de binnenwateren uitzetten' . 'Zelf overboord zetten is beter, maar de controle...? CvB plan is OK maar garnalenvissers mogen die overgehevelde schieraal dan niet opvangen. Het is toch een risico of dit plan werkt.' 'Economisch is dat plan voor ons goed, maar of het effect heeft...? Dit zeg ik omdat ik vind dat schieraalbeperking sowieso geen effect heeft. En dat bedoel ik landelijk. Er moeten er voldoende naar zee kunnen, als dat te weinig is komt dat door de sluisen (van de deltawerken onder andere).'

## **B.9 Wat verstaat u onder duurzame visserij?**

'All the above'. 'Van visserij veranderen naar gelang de stand en het seizoen zou het beste zijn (fishery switchting EH) Maar dat kan niet vanwege al die vergunningen. Ze pikken veel van je viswater af, er komen steeds meer belemmeringen. Er zullen wel altijd vissers blijven, ze gaan parttime vissen.' 'Vissen met het oog op de toekomst Ringen met 18 mm vissen wij om de jonge paling te laten ontsnappen en we vangen daar dan 10 a 15% van.'

## **B.10 Waar zal u zeker aan meewerken en waar aan zeker niet en waarom?**

'Ben tegen halve maatregelen die een zwakkere groep treffen terwijl het echte probleem niet aangepakt wordt, de aal staat hier centraal niet de mens.' 'We hebben niets te zeggen, we nemen het zoals het komt.' 'Ik zal er niet van harte en met overtuiging aan meewerken, maar als het moet, moet het. De laatste maanden van het jaar zijn dan weg. Dat is wel een probleem.'

Trouwens bij toename van de stand hoeft dat niet bedrijfseconomisch een vooruitgang te zijn, omdat er dan teveel aal op de markt komt. Palingstand valt best wel mee. Het is niet zo erg als er gezegd wordt.'

## **C. Vissers van de grote rivieren**

### **C.1 Welke problemen (bijvoorbeeld kleinere vangsten) ervaart u met betrekking tot schieraalvisserijstand?**

'Geen probleem, stand neemt toe.' 'Er is een constante stand, de laatste jaren.' 'Niets te klagen eerder meer dan minder. Sinds jaren 60 gaan alle visserijen beter. In jaren 70 even tobben vanwege sluiting deltawerken, daarna ging het weer beter.' 'Geen probleem met dunne paling. Maar ze worden wel mee gevangen en verkocht. Er wordt gestroopt. Diefstal van tuig. Wij waken soms met vuurwapens 's nachts bij de fuiken. Er wordt voor 7000 euro materiaal gestolen. Politie doet niks.'

### **C.2 Denkt u dat het noodzakelijk is om de schieraalvisserij te beperken?**

'Nee' 'Nee helemaal niet! We zien er zoveel, anders zou je denken misschien wel...!' 'De visstand is niet zo goed. Dus enkele jaren beperken, 3 jaar bijvoorbeeld, is goed. Dan kunnen ze naar zee, en dan krijgen we meer jonge paling.'

### **C.3 Welke problemen ervaart u met betrekking tot de (volledige) aalvisserij?**

'Ja, stroperij, vernieling, onttrekking door de sport. Geen problemen met de stand op de rivieren, wordt steeds beter' 'Geen problemen.' 'Geen probleem. We zien jonge kleine aal. Bij elektrisch vissen zie je veel jonge aal.. De juli en augustus visserij is goed. Soms eens een weekje weinig, dan zijn ze er weer.' 'Elektrisch vissen is slecht. Alles vangen ze dan en gaat naar de handel. Ook de ondermaatse. Dat is de doodsteek. De minimummaat 32 cm.'

### **C.4 Welke maatregelen zijn er nodig om de aalstand te verbeteren, volgens u?**

'Geen maatregelen nodig. Hooguit verhoogde glasaal uitzet in alle gebieden. Plus verbeteringen van de migratiemogelijkheden. Bijvoorbeeld visgeleidingssystemen bij waterkrachtcentrales. Plus aalscholverstand verminderen.' 'Geen beperkingen, glasaal uitzetten zou goed zijn.' 'Op het IJsselmeer wordt te dunne aal gevangen (spijkers). Je moet ze dikker vangen dan heb je ook meer kilos, grotere ringen in de netten doen. Aalscholverstand verminderen. Gezonde waterkwaliteit en bodemkwaliteit. Passages bij waterkrachtcentrales verbeteren. Glasaal moet in Europa blijven, niet exporteren, en dan uitzetten.' 'Vanaf 1 oktober palingvisserij stoppen. Alleen maart en april electrovissen daarna niet meer; aangepast vistuig; maximum aantal fuiken; controle op de regels; vliegende brigade moet terug om het fuiken stelen tegen te gaan. Dat stelen stimuleert elektrisch vissen, en je haalt er een goed inkomen uit.'

### **C.5 Wat vindt u van de verschillende beperkingen die er wellicht aan komen als noodmaatregel?**

'Die beperkingen zijn niet nodig. De visserij is kleinschalig en duurzaam. Het is niet uitputtend. Ik houd de visserijdruk laag, want ik heb veel water.' 'Volledige waanzin. Wordt vervolgens opgevist door de stropers. Controle is waardeloos nu en dan ook.' 'Funest. Je houdt weinig over. Als je bijvoorbeeld pas aan het eind van het jaar de netten erin moet zetten kost dat veel tijd en is er vorst risico.' 'Totale sluiting betekent een te groot inkomensverlies. Vanaf 1 oktober OK.'

### **C.6 Wat betekenen beperkingen bedrijfseconomisch per verschillende scenario's voor uw bedrijf?**

'Een totale beperking van de schieraalvisserij betekent de doodsteek. Een deel van het seizoen betekent inkomensverlies. Je vangt ook rode aal in de schietfuis en je hebt bijvangst. Die mis je dan ook. (Op de rivieren kan je niet of nauwelijks met hokfuis vissen).' 'Het betekent inkomensverliezen ik voorspel een toename in de rode aalvangst in de zomer vanwege compensatie van inkomensverlies.' 'Mank bedrijf. Bij sluiting wordt er vast weer meer gestroopt. Controle is belangrijk. Maar er zijn ook genoeg kanalen voor de handel.' 'Heb nu AOW, maar het is toch mijn inkomen. Nu hoef ik maar 15% belasting te betalen. Een sluiting van een deel van het seizoen is voor mij te doen.'

### **C.7 Wat gebeurt er met de aalvisserij als er geen beleid zou komen?**

'Niks, er zullen een aantal visserijbedrijven verdwijnen. Ik heb 5 bedrijven overgenomen in 10 jaar tijd. Maar heb wel een kleinere visserijdruk dan die 5 tezamen.' 'Niks.' 'Voor ons gebied zien wij geen moeilijkheden. In de binnenwateren moet je glasaal uitzetten. IJsselmeer wordt regelrecht overbevist, daar gelden de regels van de gemene weide.' 'Dan is over een jaar of 10 de IJsselmeer visserij naar de donder. Op de rivieren is elektrisch vissen funest.'

### **C.8 Wat vindt u van het plan van de CvB om aal naar zee over te hevelen?**

'Daar ben ik voor. Hoe groter het fonds hoe meer er overgeheveld kan worden; ¼ kilo per HA. Schieraal laten overhevelen. Dus bij 5000 ha is dat 1250 kilo.' 'Daar ben ik een voorstander van.' 'Goed plan, maar geen noodzaak. Maar het is beter dan sluiten. Water naar zee dragen. Financiering is mogelijk. Kweek is ook enthousiast, visserij blijft dan bestaan. Deel gekweekte paling ook in zee uitzetten.' 'Dat vind ik goed.'

### **C.9 Wat verstaat u onder duurzame visserij?**

'Visserij die geen schade berokkent aan de visstand. Duurzaamheidtoetsing is per jaar anders. Dus is er veel dunne aal dan veel vissen, wanneer minder dan minder vissen. Dunne aal is je toekomst. Er is meer onderzoek nodig.' 'Tot in het oneindige door kunnen vissen.' 'Zo vissen dat je je leven lang kan vissen. Je hebt geen invloed op alle factoren.'

Visserijdruk naar verhouding van water invoeren. Heb je de ruimte dan kom je minder snel in de knel.' 'Je werk kunnen blijven doen, door kleinschalige visserij uit te oefenen, max. 200 fuiken. Ik heb genoeg aan 150 fuiken. Het beleid moet aangepast worden.'

#### **C.10 Waar zal u zeker aan meewerken en waar aan zeker niet en waarom?**

'Ik zal het juridisch aanvechten. Plan CvB vind ik een heel goed plan. Maar handel is een probleem, die mag niet weg er moet een percentage naar de handel.' 'Ik heb niet zo'n groot deel van mijn inkomen uit schieraal, dus dit bedrijf overleeft het wel.' 'Aan het plan van de CvB werken we mee. Bij een verbod dan zijn we tegen, maar zullen we wel moeten. Moet je dan in de zomer dubbel hard gaan vissen, dat lijkt me ook niet duurzaam. Er is geen alternatief gedurende sluiting. Schubvisrechten is ook geen alternatief.' 'Ik zal meewerken aan schieraalbeperkingen, maar ik ga wel met pensioen. Ik denk dat het een goed effect heeft op de aalstand.'

## **D. Zuid- en Noord-Hollandse binnenwateren**

### **D.1 Welke problemen (bijvoorbeeld kleinere vangsten) ervaart u met betrekking tot schieraalvisserijstand?**

'Er is te weinig schieraal. De oorzaak is dat er te weinig jonge aal is in het voorjaar. Er is veel grove aal, maar geen jonge.' 'Stand loopt terug.' 'Aanvoer is niet gedaald. Sortering is wel iets groter: dikkere palingen, er zijn minder dunne.'

### **D.2 Denkt u dat het noodzakelijk is om de schieraalvisserij te beperken?**

'Massale visserij moet beperkt worden, bijvoorbeeld die bij sluizen in Zeeland. Ik vis nooit alles weg, want ik kan niet alles afzetten. Het effectieve materiaal beperken, kortom.' 'Nee, het is beter glasaal uit te zetten. Van die kwekerijen afpikken, want daarvan gaat er geen een naar zee. En het is beter aalscholvers te beperken.' 'Nee, want je moet de bron aanpakken. Namelijk de export naar China, export naar buiten Europa verbieden. Nu kost een kilo glasaal 600 euro. Aquacultuur in Europa is niet de oorzaak van het probleem wel de export, zwemblaasparasiet heeft veel sterfte veroorzaakt, nu minder.'

### **D.3 Welke problemen ervaart u met betrekking tot de (volledige) aalvisserij?**

'Alles is minder. Vanaf 15 jaar terug. Nu kan ik niet meer investeren. Ik heb mijn vismogelijkheden moeten inleveren vanwege de uitbreiding van de haven. En ik heb er geen compensatie voor gekregen. Een ander heeft visrechten gekregen die ik eigenlijk wel graag als compensatie gehad zou willen hebben.' 'Stand loopt terug.' 'Vissers durven niet meer te investeren. Er is geen glasaal uitzet. Wij vissen met brede mazen.'

### **D.4 Welke maatregelen zijn er nodig om de aalstand te verbeteren, volgens u?**

'Minder glasaal vangen in Zuid Frankrijk. Hier zie je geen glasaal meer. Het beperken van de schieraal is onontkoombaar denk ik.' 'Glasaal uitzetten; beperking aalscholvers; stoppen desphosphatisering men doet dat hier actief en daardoor is de voedsel van paling minder geworden. Er is vorig jaar wel een aalgoot geïnstalleerd vanuit zee bij Katwijk, dan kan de glasaal via de Oude Rijn hier komen, maar we hebben er nog niets van gemerkt' . 'Verbod op export glasaal naar buiten Europa; water moet troebeler dat is beter voor de vis; - subsidiering glasaal visserij en opkopers of door de overheid glasaal opkopen en uitzetten.'

### **D.5 Wat vindt u van de verschillende beperkingen die er wellicht aan komen als noodmaatregel?**

'Het betekent dat ik een deel van mijn inkomen kwijt zal zijn. Het schieraal seizoen is per regio verschillend. Bij de een begint het in augustus, bij mij pas in oktober. Ik ben eigenlijk voor een regionale sluiting in het IJsselmeer en bij de Zeeland sluizen. In Zeeland hebben ze geloof ik wel eigen maatregelen, maar op het IJsselmeer niet.' ' Ik ben tegen een totale sluiting, maar met een sluiting vanaf 1 december heb ik geen problemen.' 'Een totale sluiting van de schieraalvisserij vind ik slecht, vanwege de stroperij die dan zal ontstaan. Het is niet

effectief. Er is paling. Bij de bron beginnen, er is geen glasaal en wat er is, is te duur. Je vangt ze nooit allemaal weg. Hier is goed beheer, ik ben de Heer van dit Heerlijkheid en probeer goed te beheren. Als je eigen water hebt dan is dat een stimulans om het goed te beheren. Bij een gemene weide situatie zou ik bang zijn dat de vis die ik laat zwemmen er door een ander opgevist wordt. Hier vind ik het niet erg als er een schieraal niet gevangen wordt, kan hij naar de Sargassozee. Op het IJsselmeer is te intensief gevist.'

#### **D.6 Wat betekenen beperkingen bedrijfseconomisch per verschillende scenario's voor uw bedrijf?**

'Bij een totale beperking van de schieraalvisserij ben ik een deel van mijn inkomen kwijt en het is al geen vetpot. Bij een beperking van een deel van het seizoen ligt het er aan welke maand gesloten gaat worden; september is geen probleem, maar oktober wel.' 'Inkomen wordt lager, moet ik ander werk zoeken...Vanaf december ga ik rietsnijden, dus vanaf 1 december maakt het mij niet uit.' 'Arme sloebers hebben dan niks meer, ik importeer ook schieraal voor de verkoop...'

#### **D.7 Wat gebeurt er met de aalvisserij als er geen beleid zou komen?**

'Dan houdt het op. Er moeten maatregelen komen. Maar ik ben kleinschalig.' 'Er is technologische ontwikkeling van de reproductie van de aal nodig. Dan is de gekweekte glasaal voor de kweek en de wilde voor ons, dan wordt het weer betaalbaar.' 'Vanwege gebrek aan glasaal uitzet, zal er geen paling meer Zijn.'

#### **D.8 Wat vindt u van het plan van de CvB om aal naar zee over te hevelen?**

'Prima plan, ligt wel aan de kiloprijs. Paling en schieraal is mijn inkomen en als ik kan blijven vissen is dat goed.' 'Ik twijfel er aan of je de aal op een goede manier kan overhevelen naar zee, zodat ze blijven leven, gaan paaien en weer terugkomen. Misschien is de overgang zoet/zout wel te snel.' 'Ik vind het geen goed idee. Beesten krijgen stress, raken in de war. Het is dom en tegennatuurlijk. Je moet aan het begin van cyclus zijn: glasaal uitzetten.'

#### **D.9 Wat verstaat u onder duurzame visserij?**

'In de toekomst ook nog vis kunnen vangen. Voor de volgende generatie.' 'Op zo'n manier de visserij uit oefenen dat het van generatie op generatie kan gaan.' 'Zo vissen dat je in de toekomst ook nog een visserij hebt; jonkies laten zwemmen en de grootste oogsten. Wij vissen al 12 jaar duurzaam, met gezond verstand. En vroeger zetten we ieder jaar glasaal uit. Nu is er ook minder natuurlijke intrek vanwege migratiebelemmeringen.'



#### **D.10 Waar zal u zeker aan meewerken en waar aan zeker niet en waarom?**

'Aan een radicale stop kan ik niet meewerken. Helemaal geen schieraal vangen is te moeilijk. Ik wil wel meewerken aan beperkingen. Maar wie controleert het? Goede controle is noodzakelijk. Een natuurwachter bijvoorbeeld?' 'Ik wil meewerken aan effectief beleid. Aan beperkingen? Ligt er aan hoe lang dat duurt. Eerst waterkrachtcentrales aanpakken en glasaal uitzetten weer mogelijk maken.' 'Waar de overbevissing is daar moet beperkt worden.'

## **E. Friese Binnenwateren.**

### **E.1 Welke problemen (bijvoorbeeld kleinere vangsten) ervaart u met betrekking tot schieraalvisserijstand?**

'Vangsten zijn afgenomen. Heb eigen gebied, lage inspanning, hoge opbrengsten, optimaliseren. Ik verkoop vanaf 34 cm. Ik beheer het water, ik oogst niet 20 kg per hectare, maar 5 kilo per HA vanwege de toekomst. En het heeft effect, want als ik dat niet had gedaan was de visserij veel slechter geweest. Ik ga niet met meer fuiken vissen. Als de opbrengsten een jaar minder zijn, zet ik niet meer fuiken neer.' 'Geen problemen, stand is stabiel. Dit jaar was het wel iets minder. Veel regen is niet goed, goede zomer is wel goed.'

### **E.2 Denkt u dat het noodzakelijk is om de schieraalvisserij te beperken?**

'Nee, want dan krijg je ongunstige effecten, dan gaan vissers meer en intensiever vissen met name op rode aal, vroeger in het jaar. Je probeert er toch van te leven.' 'Nee koude sanering is al aan de gang. In Friesland stoppen er 3 en er gaat er een mee verder, dat betekent meer HA per bedrijf en minder visserijdruk.'

### **E.3 Welke problemen ervaart u met betrekking tot de (volledige) aalvisserij?**

'Er is een gebrek aan glasaal. Verder zou de waterkwaliteit voedselrijker moeten worden, niet helderder. We hebben ook last van de aalparasieten en natuurlijk van de aalscholvers.' 'Geen.'

### **E.4 Welke maatregelen zijn er nodig om de aalstand te verbeteren, volgens u?**

'Er zijn maatregelen in Europees verband nodig. Betere verdeling van glasaal over Europese wateren. Export verbod naar buiten EU. Samenwerking tussen vissers en kwekers en tussen alle Europese vissers.' 'Ministerie moet luisteren naar visser. Het aalherstelplan van het CvB is een goede maatregel. Er is nu op de rivieren veel kleine aal en glasaal. Er is een glasaal export verbod naar buiten de EU nodig. De glasaal is van ons, van Europa. Wij vissen van geslacht op geslacht en straks komt daar een einde aan door beperkende maatregelen.'

### **E.5 Wat vindt u van de verschillende beperkingen die er wellicht aan komen als noodmaatregel?**

'Zo'n noodmaatregel zal de aalstand niet redden, maar wel het gezicht van de politiek. Als alleen Nederland schieraal beperkt helpt het al helemaal niets. Het huidige biologische onderzoek vind ik niet goed, het kijkt teveel naar het IJsselmeer.' 'Waardeloos. Ik voel me machteloos. Voor 'de politiek' is het niet haalbaar niets te doen voor de paling, want de druk is te groot.'

**E.6 Wat betekenen beperkingen bedrijfseconomisch per verschillende scenario's voor uw bedrijf?**

'Dan moet ik wat anders gaan doen. De najaarsmaanden zijn top maanden, als ik dan niet mag vissen, dan is het, het einde van mijn bedrijf en de visserij in Friesland.' 'Einde bedrijf. Ze pakken niet alleen je inkomen af, maar ook je levensstijl.'

**E.7 Wat gebeurt er met de aalvisserij als er geen beleid zou komen?**

'Ik denk dat het meevalt. De aalstand is wel laag, maar 60-70% van mijn vangst is 10 jaar oud, dus ik beheer goed. De intrek van glasaal moet wel verbeteren. De Friese Bond zette glasaal uit, maar dit is de laatste jaren te duur geworden. We hebben nu al 2 jaar niet meer uitgezet. We proberen nu pootaal van de Nederlandse rivieren te kopen en uit te zetten. Er is wel al 7 jaar een glasaal hevel aan de waddenkust. De gemaalopzichter monitored het. Buiten het beleid en de visserij om zijn er ook allerlei oorzaken die de aalstand beïnvloeden, namelijk klimaat- en golfstroom -veranderingen; parasieten, PCB's. Je weet ook niet wat de normale situatie is, misschien is het wel 'fluctuatie.' 'Wij hebben in Friesland eigen beleid, er is hier geen gemene weide visserij. Ieder heeft z'n eigen water met weinig visserijdruk.'

**E.8 Wat vindt u van het plan van de CvB om aal naar zee over te hevelen?**

'Daar ben ik het mee eens. Een gezamenlijk plan met een gezamenlijke financiering. Meewerken is ook goed voor de image van de binnenvisserij, het is beter dan nergens aan mee te willen werken. Het voordeel is daarnaast dat er data over de aal komt en vissers kunnen blijven vissen.' 'Dat is een goed plan. De overheid betaalt. Er gaat dan een ¼ kilo per HA naar zee voor de marktprijs.'

**E.9 Wat verstaat u onder duurzame visserij?**

'Wat ik al doe: per jaar zoveel vissen als je water toelaat, geen roofbouw plegen op je aalstand.' 'Eigen water goed inventariseren, zodat je weet wat eruit kan zonder de visstand aan te tasten.'

**E.10 Waar zal u zeker aan meewerken en waar aan zeker niet en waarom?**

'Aan het CvB aal herstelplan wil ik meewerken. Als er beperkt wordt en je krijgt boetes, dan zal je wel moeten, maar vrijwillig werk ik er niet aan mee.' 'Ik wil meewerken aan het CvB aalherstelplan. Andere beperkende maatregelen hebben negatieve effecten, zoals stroperij. En je krijgt een verschuiving van de visserijdruk, ik ga dan meer vangen voor de sluiting en ik ga dan bijvoorbeeld elektrisch vissen, dat doe ik nu niet.'

## Bijlage 2      Vragenlijst Schieraal binnenvisserij

Dit onderzoek wordt uitgevoerd door het LEI in opdracht van het Ministerie van LNV en heeft als doel de economische betekenis van de schieraalvisserij in te schatten. Daarnaast zal naar uw mening over (schier)aalvisserijbeleid gevraagd worden. De resultaten zullen anoniem verwerkt worden.

### Algemene gegevens

1. Datum
2. Naam en adres van persoon en bedrijf
3. Leeftijd
4. Opleiding
5. Positie in bedrijf
6. Hoeveel mensen zijn er werkzaam in het bedrijf inclusief geïnterviewde?
7. In welke provincie oefent u uw binnenvisserijbedrijf uit?  
(meerdere antwoorden mogelijk)
  - Groningen       Utrecht
  - Friesland       Noord-Holland
  - Drenthe       Zuid-Holland
  - Overijssel       Zeeland
  - Gelderland       Noord-Brabant
  - Flevoland       Limburg
8. Wat is de belangrijkste vissoort voor uw bedrijf? (qua vangst en omzet)
  - Rode aal
  - Schieraal
  - Schubvis (heeft u schubvisrechten)
  - Paling en schubvis
  - Anders, nl. ....
9. Wat is de aard van uw viswater? (meerdere antwoorden mogelijk)
  - Meren en plassen
  - Sloten en vaarten
  - IJsselmeer
  - Rivieren
  - Anders, nl .....

10. Wat is uw bruto jaaromzet uit de visserij
- 0-12,500 €
  - 12.500- 25.000 €
  - 25.000- 50000 €
  - 50.000- 75.000 €
  - 75.000- 100.000 €
  - 100.000 -125.000 €
  - meer dan 125.000 €

11. Werkt u in de beroeps binnenvisserij
- full time > 80%
  - part-time 50-80%
  - mini-time < 50%

### **Schieraalvisserij**

12. Waar vangt u schieraal? (welke wateren, namen en dergelijke)
13. Hoeveel schieraal vangt u per jaar gemiddeld, of naar jaar 2003-2002-2001 2000, neemt dit toe/af? (let op ponden of kilo's)
14. Hoe groot is de opbrengst (in euro's of guldens) van schieraal per jaar? In de laatste jaren. (5?)
- 14 a. Welk deel (%) van het inkomen haalt u uit de schieraalvisserij? Neemt dit toe/af?
15. Wanneer (maanden) vangt u schieraal?
16. Hoeveel schieraal vangt u per maand, januari-december (vooral augustus september oktober november en december)
17. Hoe is de vangstsamenstelling per maand (evt. per viswater) naar sexe van de schieraal? (Sexe aanduiding: telschier en schokkers)
18. Hoe groot is de opbrengst per maand van schieraal?
19. Wat is de bijvangst per maand bij schieraal (kilo's en soorten)?
20. Hoe groot is de opbrengst van de bijvangst bij schieraal?
21. Wat is de prijs van telschier (mannelijke aal) en schokkers (vrouwelijke aal) in de laatste jaren?
22. Hoeveel % maakt schieraalopbrengst uit van de totale palingvangst?

23. Is uw bedrijf een
- specifiek schieraalbedrijf
  - specifiek aalbedrijf
  - gemengd visserijbedrijf?

### **Beleid**

24. Welke problemen (bijvoorbeeld kleinere vangsten) ervaart u met betrekking tot schieraalvisserijstand?
25. Denkt u dat het noodzakelijk is om de schieraalvisserij te beperken?
26. Welke problemen ervaart u met betrekking tot de (volledige) aalvisserij?
27. Welke maatregelen zijn er nodig om de aalstand te verbeteren, volgens u?
28. Wat vindt u van de verschillende beperkingen die er wellicht aan komen als noodmaatregel, zoals
- totale sluiting schieraalvisserij,
  - sluiten deel seizoen? (mogelijke seizoenen laten noemen)
29. Wat betekenen beperkingen bedrijfseconomisch per verschillende scenario's voor uw bedrijf: –
- a. totale beperking schieraalvisserij
  - b. per maand/ deel seizoen
30. Wat gebeurt er met de aalvisserij als er geen beleid zou komen?
31. Wat vindt u van het plan van de CvB om aal naar zee over te hevelen? En wat vindt u van de financiering van dit plan, wie moeten het financieren volgens u? (CVB plan nader toelichten..)
32. Wat verstaat u onder duurzame visserij?
33. Waar zal u zeker aan meewerken en waar aan zeker niet en waarom?

Dank u voor uw medewerking

Een verslag of rapport wordt u in 2005 toegezonden