

Park Oldruitborgh en de Toutenburg

Beheervisie



Albers Adviezen Historische Parken

Guinée Landschapsarchitectuur

Park Oldruitzenborgh en de Toutenburg

Beheervisie

Opdrachtgever:
Gemeente Steenwijkerland
Beheerder: Jos van Dijk

September 2007

Ir A.W.J. Guinée

Guinée – Landschapsarchitectuur
Statensingel 92A
3039 LS Rotterdam
010 – 4657171
anja.guinee@versatel.nl

Dr L.H. Albers

Albers Adviezen Historische Parken
Postbus 85
3500 AB Utrecht
030 – 2310788
AlbersAdviezen@hetnet.nl
www.historischeparken.nl

Park Oldruitenborgh en de Toutenburg

Beheervisie

Inhoud

1	Inleiding	3
2	Algemene gegevens	
2.1	Eigendom, openstelling	6
2.2	Typering plangebied	6
2.3	Monumentenbeleid	6
3	Geschiedenis van het park, verdwenen en nog aanwezige elementen	
3.1	Chronologisch overzicht van de aanleg	9
3.2	Verdwenen gebouwen van archeologisch belang	11
3.3	Nog aanwezige historische elementen in het park	11
4	Het vroeg 19e eeuwse park Oldruitenborgh	
4.1	Beschrijving van het ontwerp in vroege landschapsstijl	15
4.2	Waardering van het historische park	19
5	Huidige situatie van het park	
5.1	Waardering huidige situatie door onderzoekers	20
5.2	Waardering huidige situatie door gemeente en publiek	23
6	Visie	
6.1	Vormherstel historisch ontwerp en aanvullende doelen	27
6.2	Streefbeeld per onderdeel	28
7	Uitvoering van de visie - Maatregelen	37
	Bijlage: Verslag voorlichting conceptplan, 26 juni 2007	41

1 Inleiding

Deze beheervisie voor het park Oldruitenborgh is gemaakt op verzoek van de Gemeente Steenwijkerland.

Park Oldruitenborgh is een park met vele lagen geschiedenis. Het omvat de tuinen en gebouwen van de havezate Oldruitenborgh die in de 14^e eeuw aan de rand van de stad werd gesticht en vervolgens uitgebreid met aangrenzende terreinen en gebouwen, maar ook de gronden en ruïne van het 16^e eeuwse kasteel Toutenburg, dat buiten de stadsgracht was gebouwd. Omstreeks 1800 voegde de toenmalige eigenaar van Oldruitenborgh, Anthony Sloet, de Toutenburg bij het uitgebreide Oldruitenborgh en liet het terrein, inclusief de tussenliggende stadsgracht en stadswal omvormen tot een wandelpark.

Het zal duidelijk zijn dat kennis van de aanleg van het park en de uit verschillende perioden overgebleven elementen een eerste vereiste is voor het opstellen van een visie op het toekomstige beheer van Oldruitenborgh. Het onderzoek naar de historische ontwikkeling van het park, dat werd uitgevoerd in het najaar van 2006 en het voorjaar van 2007, is vastgelegd in een bijlage bij deze Beheervisie. Deze afzonderlijke bijlage geeft een uitgebreide beschrijving van de verschillende fasen van aanleg in de context van de historische, maatschappelijke en politieke ontwikkeling van Vollenhove, en behandelt de veranderingen die na de voltooiing van het park plaatsvonden.

In dit tweede rapportdeel wordt de geschiedenis puntsgewijs samengevat. De nadruk voor de visie ligt op de cultuurhistorische waardering van het park en de vertaling daarvan in een plan. Het feit dat Oldruitenborgh de status van Rijksmonument heeft stelt randvoorwaarden voor toekomstige ontwikkelingen: de bestaande cultuurhistorische waarden moeten zoveel mogelijk worden behouden. De onderzoekers c.q. plannenmakers streven naar meer dan dat, namelijk naar herstel (indien mogelijk en zinvol) van verdwenen historische elementen en naar herstel en versterking van de (stijl) kenmerken van de oorspronkelijke ontwerpen. Op die manier kan de rijke historie van het park nog beter beleefbaar worden gemaakt voor de inwoners en bezoekers van Vollenhove.

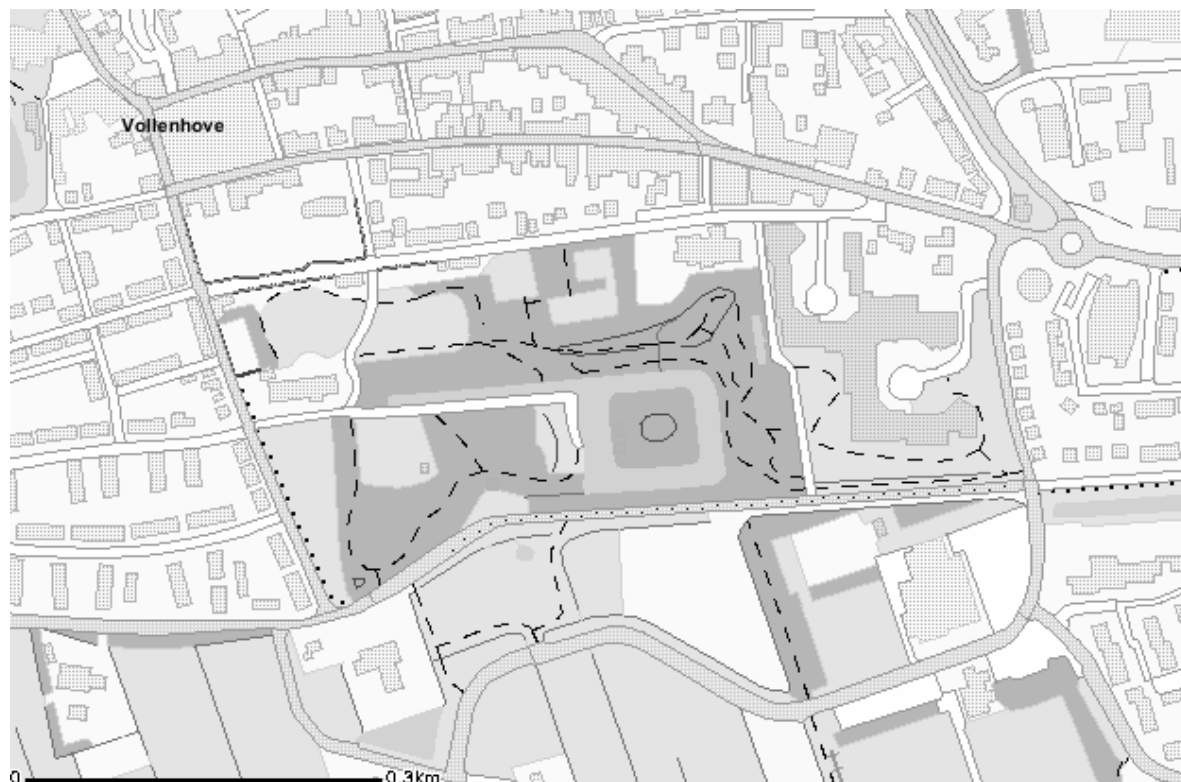
Voor de beheervisie zijn echter niet alleen de cultuurhistorische waarden van belang maar ook de ruimtelijke kwaliteiten van het huidige park en de waardering daarvan door de gebruikers. Om daar inzicht in te krijgen hebben we Oldruitenborgh in alle jaargetijden en tijdens de meest uiteenlopende weersomstandigheden bezocht, zelfs tijdens de hevige storm van 18 januari 2007. Ook hebben we gesproken met mensen die we in het park tegenkwamen.

Naast informele gesprekken met gebruikers is er ook formeel overlegd met de bevolking van Vollenhove. Het was uitdrukkelijk de wens van de gemeente en de plannenmakers om degenen die regelmatig het park bezoeken te betrekken bij de totstandkoming van een beheervisie. In het verleden gemaakte herstelplannen hebben niet tot structurele verbeteringen geleid en het beheer van het park is jarenlang onvoldoende geweest. Ongenoegen over de huidige toestand van het park, maar ook onbegrip over de drastische beheersmaatregelen die recent zijn uitgevoerd om het achterstallige onderhoud weg te werken, maken het nodig dat een nieuw plan

door eenieder wordt begrepen en breed wordt ondersteund. Driemaal, tijdens verschillende fasen van het project, is informatie uitgewisseld en gediscussieerd met geïnteresseerden, waaronder vertegenwoordigers van belangengroepen. De resultaten van dat al hebben hun weerslag gevonden in dit rapport.

Wethouder Van der Terp heeft het park Oldruitenborgh tot een "hotspot" van zijn ruimtelijk beleid gemaakt. Dat scheidt verwachtingen ten aanzien van het tempo waarmee de voorgestelde maatregelen uitgevoerd kunnen worden.

Wij verwachten dat Vollenhove in de toekomst weer een vitaal historisch park heeft, dat door velen, vaak en met plezier wordt bezocht.



Vollenhove, Park Oldruitenborgh in zijn omgeving, 2005 (www.kich.nl)

2 Algemene gegevens

2.1 Eigendom, openstelling

Het park Oldruitenborgh met de ruïne en de laan van Toutenburg zijn eigendom van de gemeente Steenwijkerland. Dit openbare stadspark wordt door de gemeente beheerd.

Het huis Oldruitenborgh met de omliggende tuin tot aan de Groenestraat en de Bentstraat, inclusief het Benthuis en de oranjerie, werd in het jaar 2000 aan een particulier verkocht en is sinds 2007 eigendom van Schokker B.V.

Het huis wordt gebruikt voor congressen, bruiloften en andere feesten; het bijbehorende parkeerterrein en de tuin zijn niet openbaar toegankelijk. De huidige eigenaar van het huis Oldruitenborgh steunt wel het streven van de gemeente om de visuele samenhang tussen het openbare en private deel van het historische park te handhaven. Maatregelen die in dit rapport voor het privéterrein worden voorgesteld hebben alleen betrekking op de vormgeving van de terreinafscheiding.

2.2 Typering plangebied

Het grondgebied rond de havezate Oldruitenborgh en de ruïne de Toutenburg vormt een openbaar park van ruim acht hectare aan de zuidkant van het stadscentrum van Vollenhove. De 12^{de} eeuwse Laan van Toutenburg met oude knotlinden vormt de zuidgrens.

De *bebouwing* bestaat uit de havezate Oldruitenborgh met koetshuis en oranjerie, het Benthuis, woningen aan de Groenestraat en een tuinmanswoning aan Laan van Toutenburg, de ruïne van Toutenburg (deels bedekt met grond en overgroeid).

Het *bospark* heeft veel verschillende onderdelen: 19^{de} eeuws beukenbos, eikenbos, essenbos, grasvelden, waterlopen (voormalige stadsgracht, slotgracht, 'beek'), reliëf (omgevormde stadswal, heuveltje van theekeopel, glooiende oevers) oude paden deels met oude bomen erlangs.

Het park is bekend om zijn rijke stinsenflora. Er groeien ondermeer vogelmelk, sneeuwkllokjes, voorjaarshelmblom en holwortel. Alleen vogelmelk is wettelijke beschermd.

2.3 Monumentenbeleid

Het geheel van park en gebouwen is *Rijksmonument* (actualisatiedatum: 19 december 2005). Het monument bestaat uit de volgende onderdelen:

- Parkaanleg, Groenestraat 24, monumentnr. 520438
- Oranjerie begin 19^{de} eeuw, Groenestraat 22, monumentnr. 10546
- Huis Oldruitenborgh en koetshuis, Groenestraat 24, monumentnr. 10547 en 10548
- Bouwhuis begin 19e eeuw, Groenestraat 30, monumentnr. 10549
- Muur met twee poorten aan de Groenestraat en de Bentstraat, Groenestraat 22, nr. 10550

- Voormalig tuinmanshuis, begin 19e eeuw, Laan van Toutenburgh 1, monumentnr.10575
- Tuinmanswoning, Groenestraat 18, monumentnr. 520761
- Tuinsieraden op historische buitenplaats Oldruitenborgh, Groenestraat 24, monumentnummer 520764.

Nota Belvédère

In deze nota worden vermeld: de keileembult met hoge archeologische verwachtingswaarde, het landgoed de Oldenhof en park Oldruitenborg te Vollenhove met de ruïne van het kasteel Toutenburg.



2005 Kaart plangebied, met in oranje het gebied dat is aangewezen als archeologisch monument en in zwart de Rijksmonumenten. (www.kich.nl)

- **Rijksmonumenten**
-  Kastelen, landh. ed.
-  Kerkelijke gebouwen
-  Kerk-onderdl./object
-  Molens
-  Gebouwen, woonhuizen
-  Delen van geb/woonh.
-  Verdedigingswerken
-  Weg- en waterwerken
-  Losse objecten, ed.
-  Overig

Legenda van gebruikte symbolen voor Rijksmonumenten.

3 Geschiedenis van het park, verdwenen en nog aanwezige elementen

In de bijlage is de lange geschiedenis behandeld die heeft geleid tot het huidige park Oldruitenborgh. Hieronder wordt een chronologisch overzicht gegeven van de bouw, aanleg en verandering van alle elementen die nog steeds relevant zijn voor het park en de onmiddellijke omgeving ervan. Vervolgens wordt een overzicht gegeven van historische gebouwen die zijn verdwenen, maar waarvan nog fundamenten in het park aanwezig kunnen zijn. Ten slotte worden de nog bestaande historische elementen in het park op een rij gezet.

3.1 Chronologisch overzicht aanleg

Ca. 1200

Aanleg van de dijk aan de zuidzijde van Vollenhove.

Hierop worden bomen geplant. Ten zuiden van de dijk liggen de wei- en rietlanden tot aan de Zuiderzee.

1300-1400

De kern van de stad wordt gebouwd.

Ca. 1375: Aan de zuidelijke stadsgracht wordt de havezate Oldruitenborgh gebouwd.

1400-1500

De stad wordt verder uitgebreid

Ca. 1400: Aanleg Bentstraat

Ca. 1425: Aanleg Groenestraat; bouw huizen daarlangs (Benthuis, Cloosterhorst (1438), Nijerwal). De oorspronkelijke poort in de Groenestraat naar Oldruitenborgh wordt gebouwd, zodra er een muur komt langs de Groenestraat (vóór 1649, zichtbaar op de Kaart van Blaeu).

na 1475: Bouw Oldruitenborgh. Bij Oldruitenborgh horen tuinen en een boomgaard. (De invulling van de tuin op de kaart van Blaeu moet als sjabloon worden beschouwd. Ze geeft dus niet de feitelijke tuin van toen weer.)

1500 -1600

Er staat een molen op een molenbelt in de hoek van de stadsgracht.

1524: Bouw van de Toutenburg door Georg Schenck. Aanleg van de toegangsweg naar de Toutenburg met poort aan de Bentstraat. Aanleg van water rond het kasteel (slotgracht, zuidelijke gracht). Bouw van een huis op de voorhof. Een tweede poort met brug geeft toegang tot de voorhof vanaf de zuidelijke dijk (Laan van Toutenburg).

1600 - 1700

1639: Oldruitenborg bestaat uit een havezate, bouwhuis, schuur en de Cloosterhof (bouwval in 1707)

1660: Conflict over eiken die in 1525 door de bewoner van Oldruitenborgh waren geplant ten zuiden van de gracht, langs de Donkere laan.

1700 -1800

1703: Bouw van het hoveniershuis van de Toutenburg

Linden langs de Laan van Toutenburg, de toegangsweg (Donkere laan) en het Franse pad.

In de zeventiende en achttiende eeuw vinden uitbreidingen aan de havezate Oldruitenborgh plaats.

1800 -1900

Van 1790 tot ca. 1810: Aanleg van een landschapspark in vroege landschapsstijl, waardoor allerlei losliggende elementen met elkaar worden verbonden tot één park.. Initiatiefnemer voor de aanleg is de eigenaar van Oldruitenborgh, Anthony Sloet. Het huis Oldruitenborgh wordt wit gepleisterd.

1857: Nieuwbouw Benthuis

18??: Bouw tuinmanswoning Groenestraat 28 (gevelsteen 1739 uit de voorgaande woning)

1900-2000

Ca. 1900 Er staat een muziekkoepeel op de Laan van Toutenburg.

1947: Verkoop van Oldruitenborgh (huis, park en ruïne Toutenburg) aan de gemeente Vollenhove. Het gebouw wordt gemeentehuis.

1954 en latere jaren: Er worden openluchtspelen gehouden met het eiland als toneel. Hiervoor wordt een houten plankier gemaakt dat over de slotgracht uitsteekt. De ruimte ertegenover wordt ingericht als tribune met zitbanken.

1960 Inrichting van een hertenkamp ten zuid-oosten van het huis.

Vóór 1962: Er wordt een school gebouwd in de het vroegere bouwland van het park. Hierdoor wordt het park verkleind.

1963: Voor de niet meer in gebruik zijnde volkstuinten op het voormalige bouwland ten westen van de school wordt een ontwerp gemaakt. Het bestaat uit drie rechthoekige grasvelden omgeven door struikengroepen en bomen. Ze zijn met elkaar en het park verbonden door rechte paden

1965: Aanleg van deze veldjes, niet geheel conform plan.

De iepenhaag wordt herplant langs de voormalige boomgaard. Deze boomgaard is dan allang een openbaar toegankelijk grasveld geworden met een pad erlangs.

1967 Uitbreiding van de hertenkamp, waarvoor een stuk hakhout en eikenbos wordt geruimd.

1965-1968: Verbouwing van het huis Oldruitenborgh (gemeentehuis). Het bouwhuis aan de westkant wordt afgebroken en een nieuwe vleugel wordt aangebouwd. Het huis wordt ontpleisterd. Bij het gemeentehuis worden parkeerplaatsen aangelegd aan de kant van de Bentstraat. Afbraak oude tuinmuur en herbouw nieuwe tuinmuur langs de Bentstraat. De toegangsweg aan de noordzijde wordt beplant met eiken. Aan de zuidzijde wordt een diagonaal pad naar de entree van het gemeentehuis gemaakt. Langs de oude toegangsweg van de Toutenburg worden beukenhagen geplant.

1965 Op het grasveld van de voormalige boomgaard wordt een zwerfsteen geplaatst: een grote kei van granaat-muscovietgneis van Zweedse herkomst

199?: Ter verbetering van de waterkwaliteit is een grote waterval gemaakt met grote stenen in de zuidoosthoek van de slotgracht/vijver om het eiland aan de laan van Toutenburg.

199? Een van de grasveldjes uit 1965 wordt ingericht als parkeerplaats voor het personeel van de school.

2000: Het huis Oldruitenborgh, met koetshuis, oranjerie en het Benthuis is verkocht. Als trouwlocatie en congrescentrum blijft het complex een (semi)openbare functie behouden Ter afscheiding van het particuliere terrein wordt langs de toegangsweg

een rododendronhaag aangeplant. Aanleg van een extra parkeerplaats naast de voormalige oranjerie.

Conclusie: Park Oldruitenborgh dateert overwegend uit 1800

Omstreeks 1800 is Anthony Sloet degene die alle oude onderdelen van Oldruitenborgh en de Toutenburg met elkaar verenigt tot een landschapspark. Essentiële wijzigingen van het park doen zich pas voor in 1955, wanneer de stadsgracht ten oosten van het huis Oldruitenborgh weer wordt hersteld, en omstreeks 1965, wanneer de school wordt gebouwd en een modern stukje park wordt uitgevoerd op de overgebleven ruimte van het voormalige bouwland langs de Groenestraat.

3.2 Verdwenen gebouwen van archeologisch belang

- Bentpoort, gebouwd in 1425
- Huizen langs de Groenestraat (1425): Benthuis, Cloosterhorst, Nijerwal
- De Toutenburg, gebouwd in 1524, deels ruïne
- Brug met poort naar de Toutenburg vanaf de Laan van Toutenburg
- Poortje voor de brug naar de Toutenburg
(Zie schilderij door J.Camerlinck uit 1660, Stedelijk Museum Zwolle)
- Poort naar de Toutenburg aan de Bentstraat, gebouwd in 1542
- Woning op de 'voorhof' van de Toutenburg, met boomgaard en (moes)tuinen, 1524?; in 1783 afgebroken.
- Molen op de molenbelt

Mededeling omwonende: bij de gemetselde duiker zijn oude stenen gevonden (wellicht van een vroegere poort).

Aanbeveling:

Het voorterrein van de Toutenburg (een grote voorburcht) met de verdwenen toegangspoort over de brug en de poort uit 1542 is niet beschermd, evenmin als de archeologische resten van het verdwenen huis op de voorburcht. Dit kan ouder zijn dan de Toutenburg zelf. Aanbevolen wordt het archeologisch monument "Stadskern Vollenhove nr 13960 zover uit te breiden dat het ook het verdwenen huis op de voorburcht omvat.

3.3 Nog aanwezige historische elementen

Gebouwen

- De havezate Oldruitenborgh. De oude kern van het huis uit de veertiende eeuw is het westelijk deel. De jongste delen uit de twintigste eeuw.
- Het *koetshuis* bij de havezate dateert uit de zeventiende eeuw.
- Op de hoek van de Bentstraat en de Groenestraat staat het *Benthuis*. Het huidige Benthuis werd in 1857 gebouwd.
- De *oranjerie* van Oldruitenborgh werd in de negentiende eeuw gebouwd, op de plaats van de verdwenen Cloosterhorst.

- Op de plaats van het voormalige Nijerwal aan de Groenestraat, waarvan de gebouwen kort na 1846 werden afgebroken, zijn in de negentiende eeuw *twee arbeiderswoningen* gebouwd.
- Vanaf het Benthuis loopt een *tuinmuur* langs de *Groenestraat* met als onderbreking de oorspronkelijke toegangspoort naar Oldruitenborgh en daarna de vroegere toegangspoort van de Cloosterhorst. De tuinvuren en poorten dateren al uit de zestiende eeuw. Ze zijn ingrijpend gerestaureerd en deels herbouwd. Op de plaats van de dichtgemaakte toegang naar het voormalige Nijerwal bevindt zich in de muur een wapenstein van het geslacht Sloet. De wapenstein dateert van rond 1700 maar is niet eerder dan omsteeks 1900 ingemetseld.
- De Toutenburg werd gebouwd tussen 1524 en 1540. De resten die nu nog zichtbaar zijn van de Toutenburg dateren uit deze tijd. Deze overblijfselen zijn het resultaat van een bewuste keuze van kort voor 1790, wat af te breken en welke delen te behouden in de landschappelijke aanleg van park Oldruitenborg.
- Aan de laan van Toutenburg staat de voormalige tuinmanswoning van de Toutenburg die in 1703 werd gebouwd. Deze wordt nu de boswachterswoning genoemd.



2006 Het eiland met de ruïne van de Toutenburg

Overige gebouwde elementen

- Het 18^{de} eeuwse groene hek in de toegangsweg
- De dubbele Zwitserse brug; deze is niet de originele brug uit 1800

Water

Van de oorspronkelijke stadgracht die rond 1400 werd gegraven zijn delen intact en delen hersteld na 1930. Het overige water rondom de Toutenburg werd uitgegraven bij de bouw van de Toutenburg tussen 1524 en 1540. Het doortrekken van het water langs de laan van Toutenburg richting het oosten (zuidelijk gracht) gebeurde in de zeventiende eeuw. Bij de landschappelijke aanleg van 1790 werd een zogenaamde beek gegraven in het Zwitserse werk.

Reliëf

De omstreeks 1800 tot 'Engelse of Zwitserse werk' omgevormde stadswal dateert uit 1400. De molenbelt is mogelijk een latere verhoging in de hoek van de stadswal. De koepelberg werd opgeworpen in 1800. Ook de glooiende vormen die ontstonden door het vergraven van de stadgracht en slotgrachten dateren uit deze tijd.

Wegen en paden

De laan van Toutenburg bestaat al vanaf 1200. De Bentstraat en de Groenestraat (voorheen de Hoofdstraat) ontstonden rond 1400. De Donkere Allee, de lindenlaan, is een deel van de vroegere toegangsweg naar de Toutenburg die omstreeks 1540 werd aangelegd. Uit die tijd dateert ook het Franse Pad. De overige paden in het park zijn slingerende paden die bij de landschappelijke aanleg van 1790 werden aangelegd.

Bepanting

Vele bomen in de lindensingels langs de laan van Toutenburg, het Franse Pad en de Donkere Allee stammen nog uit de achttiende eeuw. Van de oorspronkelijke landschappelijke aanleg uit 1800 zijn nog eiken, beuken en kastanjes over.

Ornamenten

2 marmeren beelden aan het begin van de Donkere laan (18^{de} eeuw)
1 voetstuk van een zonnewijzer (18^{de} eeuw)



2006 Donkere Allee met de gesnoeide lindebomen; de oude oprijlaan naar de Toutenburg.



2006 Het eiland met de ruïne van de Toutenburg

4 Het vroeg 19e eeuwse park Oldruitenborgh

4.1 Beschrijving van het ontwerp in vroege landschapsstijl

Het park van Oldruitenborgh is een vroeg-landschappelijk park, waarin oudere elementen zijn opgenomen. In deze paragraaf worden de algemene kenmerken van de vroege landschapsstijl beschreven en vervolgens hoe het specifieke ontwerp van Oldruitenborgh eruit zag.

Wandeling met taferelen en uitzichten

Een landschapspark wordt gekenmerkt door het gegeven dat men al wandelende telkens andere taferelen ziet in het park en buiten het park.

Het park Oldruitenborgh werd ontworpen als een zeer afwisselend, reliëfrijk landschap met veel schilderachtige taferelen. Er waren uitzichten naar:

- een ruïne (de Toutenburg) omgeven door water;
- een pittoreske tuinmanswoning naast een een 'pleintje' in het bos met een grote kastanje;
- een dubbele 'Zwitserse brug' (lage en hoge overspanning van de kunstmatige 'beek') met dikke eiken aan weerszijden;
- een koepel op een heuveltje;
- bijzondere bomen: een extra dikke eik aan het water, een bruine beuk, een dubbele linde;
- de toren(s) van kerken in de stad (uitzicht vanaf het hoogste punt van de wandeling over een akker naar het noordwesten);
- Het landschap aan de zuid- en zuidwestzijde van het park, de kust van de Zuiderzee- (uitzicht vanuit het huis over een akker, uitzicht vanaf de koepelheuvel.

De muziekkoepeel aan de Laan van Toutenburg met het fraaie uitzicht is een latere toevoeging.

Huis als focuspunt

In een landschapspark staat het huis – bij voorkeur een wit gepleisterde classicistische villa - als focuspunt in het park. Vanuit het huis hebben de bewoners fraaie doorzichten in het park en omgekeerd heeft men vanaf de wandeling regelmatig zicht op het gebouw in het park.

Het huis Oldruitenborgh bestond al toen het terrein (tuinen van de voormalige havezate en kasteel de Toutenburg) werd omgevormd tot een landschappelijk park. Hoewel het gebouw geen ideale locatie had werd het niet vervangen door een nieuw huis, maar witgepleisterd om zo goed mogelijk aan het architectonische ideaal te voldoen. Het feit dat het huis bestond uit een woongedeelte en een boerderijgedeelte werd benut voor het in het ontworpen landschap opnemen van twee akkers.

Andere kenmerken van een vroeg-landschappelijk park die ook in Oldruitenborgh nog aanwezig zijn:

Natuurlijk ogend water

In een landschappelijke aanleg zijn de waterpartijen natuurlijk van vorm, d.w.z. dat de oevers niet recht zijn maar gebogen, zoals de oevers van een natuurlijke beek of

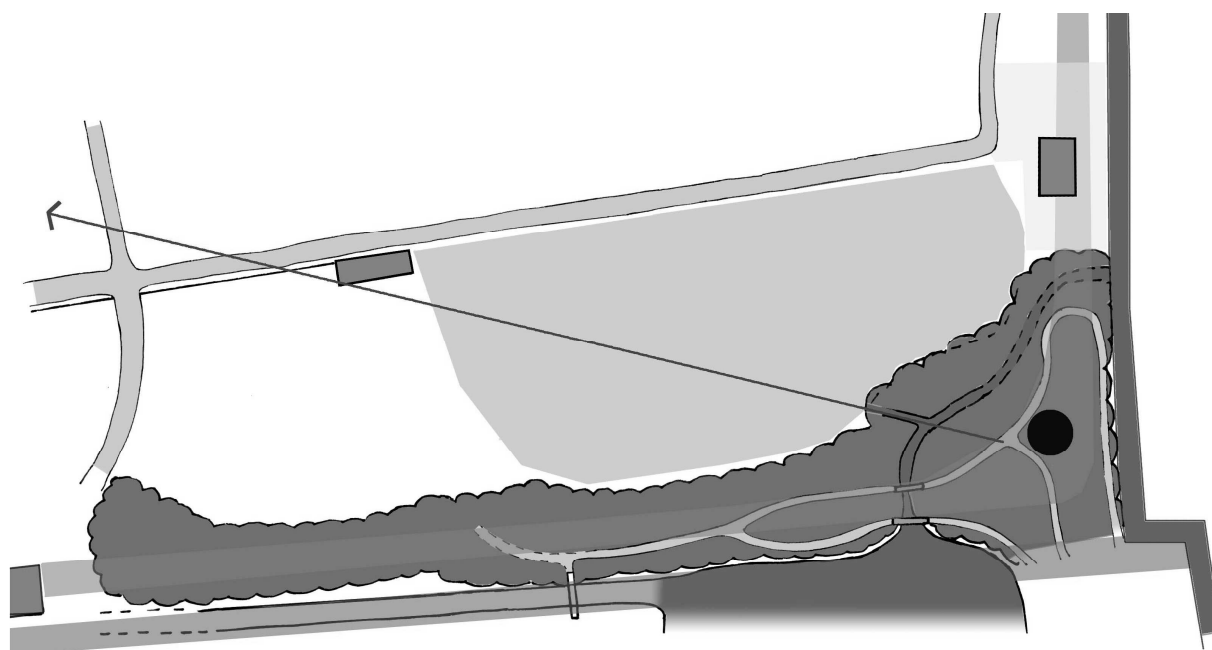
plas. Bestaande rechte waterlopen worden vergraven zodat ze ook een onregelmatige vorm krijgen.

De rechte gracht om de Toutenburg kreeg daarom onregelmatige oevers, golvend en nu eens hoog, dan weer laag. Waar uitzicht over het water moest zijn, werd het talud ingezaaid met gras en voorzien van kleine groepen bomen en struiken. De overige taluds waren bebost.

De rechte en daarom ouderwetse stadsgracht langs de Donkere laan werd voor een groot deel gedempt. Een deel werd gespaard als vijver en een ander deel versmald tot de breedte van een slootje. Via het smalle waterloopje waren de beide vijvers met elkaar verbonden.

Dwars door de stadswal werd een kunstmatige beek gegraven die uitmondde in de vijver. (Hier was en is het tafereel met de dubbele Zwitserse brug en eiken).

Vermoedelijk had de beek een tweede verbinding met het resterende deel van de stadsgracht aan de oostzijde van het park en vormde de waterloop met begeleidende beplanting in de uiterste noordoost hoek de grens van het park.



Zichtas vanaf de Molenbult over het voormalige bouwland langs de Groenestraat naar de kerktoren

Bouwlanden, boomgaard

In een landschapspark kwamen bouwlanden en boomgaarden voor als onderdelen van het park. Men kon er over uitkijken en het bood de mogelijkheid om fraaie bosranden te maken. Het bouwland langs de Groenestraat werd ingevuld met een school, en een beplanting uit 1965. Het bouwland langs de Bentstraat dat ook fungeerde als uitzicht van het in de richting van de Zuiderzee, is nog steeds als speelveld aanwezig. De boomgaard en moestuinen achter de muur van de Groenestraat bestaan niet meer.

Slingerende paden

De paden in een park in landschapsstijl zijn niet recht en telkens verschillend van breedte. Oorspronkelijk zijn ze gemaakt van natuurlijke materialen. Dat wil zeggen dat ze een toplaag hebben van zand of schelpen.

In park de Toutenburg werden de nieuwe paden gebogen aangelegd. Waar paden samenkamen waren de paden wel pleinachtig verbreed, maar erg breed waren de paden en pleintjes niet. Het park werd ook niet gebruikt om met een koets doorheen te rijden.

De oude rechte toegangslaan naar het huis werd vervangen door een gebogen entreeweg vanaf de oude poort van het afgebroken Cloosterhorst, meer naar het oosten aan de Groeneweg. De opening in de stadsmuur van de oude poort ter hoogte van het huis werd dichtgemetseld.

De twee rechte lanen met gesnoeide linden werden als sterk contrasterende elementen bij de aanleg van het landschapspark gehandhaafd en in stand gehouden. Dat was niet ongebruikelijk. Mogelijk werd het meest westelijke deel van de laan naar het eiland Toutenburgh gekapt voor het realiseren van uitzicht naar en vanuit het huis Oldruitenborgh. Aan het begin van deze toegangsweg staat nog een oude gesnoeide linde.

Landschappelijke beplanting

Kenmerkend voor de vroege landschapsstijl is dat de paden al wel slingeren, maar nog vaak worden begeleid door bomen die op regelmatige afstand aan de rand van het pad zijn geplant, als waren de paden slingerende lanen (vergelijkbaar met beplante landelijke weggetjes). Taferelen gevormd door beplantingsgroepen komen al voor, maar nog niet het hele park wordt vormgegeven als een schilderachtig landschap met afwisselende beplantingen. (Overigens zijn er als het gaat om hoe bomen en struiken worden toegepast ook verschillen binnen de latere landschapsstijl). Het bos tussen de beplante paden bestaat dikwijls uit hakhout. Het is lager dan de bomen en zo dicht dat je niet kunt zien waar de slingerlaan heenvoert. In Oldruitenborgh werden langs de slingerpaden voornamelijk eiken geplant, maar in het oostelijke deel van het parkbos staan ook vrij veel beuken. Tussen de bomen werd bos geplant, waarvan we niet weten of het oorspronkelijk als hakhout werd beheerd en pas later uitgroeide tot bos met hoge bomen. De bosachtige begroeiingen besloegen een groot deel van het park en gaven Oldruitenborgh het karakter van een bospark. Omdat het terrein al zo lang tuin was en daarna veranderde in bospark, kon zich een rijke stinsenflora ontwikkelen met soorten als holwortel, bostulp en vogelmelk.

Op verschillende plaatsen waar paden bij elkaar kwamen werden opvallende solitairen geplant: een kastanje bij de tuinmanswoning, een bruine beuk aan de oostzijde van de vijver. (Later kwam er nog een Amerikaanse eik als solitair aan een pad bij. Deze boom is nog geen 100 jaar.)

Aan weerszijden van de Zwitserse brug werd eiken geplant, aan één kant drie bij elkaar om uit te laten groeien tot een extra dikke meerstammige eik. Verderop werd langs de oever ook nog een dubbele linde geplant. Een grote groep eiken werd geplant op de oever, schuin tegenover de ruïne. Bruine beuken en oude eiken stonden als kleine groepen aan de laan van Toutenburg, waarmee deze lindelaan bij de compositie van het park werd betrokken. De koepelheuvel werd waarschijnlijk met Robinia's beplant. Uit de beschrijving van Maaskant (1807) weten we dat bij de landschappelijke aanleg, het eiland met de resten van het huis Toutenburg een

gevarieerde beplanting kreeg met eiken, beuken, treurwilg, cypres, populier en naaldhout en dat deze boomsoorten waarschijnlijk door het hele park stonden. Volgens bewoners van Vollenhove zijn er meer bijzondere oude bomen geweest, maar het bleek niet te achterhalen waar die precies gestaan hadden en welke soorten het betrof.

4.2 Waardering van het historische park

Bij de waardering van monumentale parken spelen verschillende criteria een rol, zoals ouderdom, zeldzaamheid, gaafheid en samenhang. Wanneer park Oldruitenborgh op grond van deze criteria wordt beoordeeld, kan de conclusie getrokken worden dat Vollenhove in het bezit is van een cultuurhistorisch bijzonder waardevol park:

In de geschiedenis van Vollenhove hebben de havezate Oldruitenborgh en de Toutenburg een belangrijke rol gespeeld. Alleen al daarom is het huidige park van grote cultuurhistorische waarde. De 14^e eeuwse havezate (ridderhofstede) Oldruitenborgh maakte deel uit van de versterking van de stad Vollenhove. Na het verdwijnen van het Olde Huys - waarvan de grachten de binnenhaven van Vollenhove werden – werd in de 16^{de} het kasteel de Toutenburg het machtscentrum van de noordelijke Nederlanden. Hier zetelde de Drost van Overijssel, Friesland en Groningen, Georg Schenck. In de 18^{de} eeuw was de eigenaar van Oldruitenborgh - Arend Sloet - de Drost van Salland en afgevaardigde naar de Staten Generaal. Sloet werd tevens de eigenaar van de in staat van verval verkerende Toutenburg en vormde zijn bezittingen om tot een buitenplaats.

Landelijk bekend zijn de landschappelijke wandelingen op de voormalige bolwerken van Haarlem en Utrecht. Feitelijk heeft ook Vollenhove een wandeling over een voormalige stadswal. Het door Sloet aangelegde park is niet alleen een vroeg voorbeeld in Nederland van een park in landschapsstijl, maar ook een fraai voorbeeld van hoe bestaande gegevens (grachten, stadswal, vervallen kasteel, havezate, landschap, enz) werden benut voor het tot stand brengen van een samenhangend geheel.

Van de vele onderdelen en elementen die het park bevatte zijn er nog vele over. De meest opvallende en belangrijke historische elementen zijn het eiland met de ruïne van kasteel de Toutenburg en de singels van oude knotlinden. Er bestaan in Nederland slechts drie andere parken met een historische ruïne: Brakel, Wijk bij Duurstede en het Valkhof. Dit maakt het park Oldruitenborg met de ruïne van de Toutenburg tot een zeldzaamheid binnen Nederland. De lengte van de lindensingels en de ouderdom van de bomen is uniek voor Nederland. Beide elementen werden al in de 19^{de} eeuw als bijzonder onderkend.

5 Huidige situatie

5.1 Waardering huidige situatie door onderzoekers

Oldruitenborgh is nog grotendeels een park in vroege landschapsstijl. Echter, bij nadere analyse blijkt dat in de loop van de jaren de vormen van de oorspronkelijke aanleg minder duidelijk zijn geworden. Verder hebben de veranderingen in de vorige eeuw geen goed gedaan aan de samenhang en beleving van het historische park. Onderstaande opsomming van knelpunten is niet uitputtend, maar geeft wel de belangrijkste problemen weer.

Vervaging landschappelijke vormen, erosie en verdwenen historische elementen
Dit speelt overal in het park.

- Oudere kaarten laten zien dat de oevers van de tot vijver omgevormde gracht van de Toutenburg uitgesproken holle en bolle vormen hadden. Doordat de waterspiegel laag ligt ten opzichte van het normale maaiveld, vormden de hellingen van de oevers een aanvulling op het reliëf van de stadswal. In de loop van de tijd (bij het vernieuwen van de beschoeiing) zijn de vormen van de oevers sterk afgezwakt;
- Van de zuidelijke gracht ontbreekt het deel aan de westzijde van de tuinmanswoning;



- Van de dubbele Zwitserse brug is het bruggenhoofd van de hoogste brug slecht en de taluds aan weerszijden zijn kaal gelopen en geërodeerd;

- De grashelling van de tribune tegenover de ruïne heeft een rechte ‘technische’ vorm. (Dit voor het plaatsen van zitbanken. De zitbanken zijn er echter niet meer).



- Samen met het harde toneel plankier boven de vijver en de rechtgetrokken oever met hoge beschoeiing van rondhout doet dit afbreuk aan de ruimtelijke kwaliteit van het landschapspark. De helling steekt ook uit in de as van de Donkere laan;
- Het koepelbergje is sterk geërodeerd, het gebogen pad en de (vermoedelijke) trap zijn uitgelopen. Er staat niets meer op de top;
- De wal ter hoogte van de stadgracht doet niet mee in de wandeling over het reliëf en het spel met uitzichten;
- De paden zijn te breed uitgelopen. Er is een enkel sluippad ontstaan;
- Bij de vernieuwde brug over de stadsgracht volgt het pad de oude rij eiken niet meer;
- In de huidige situatie begint het slingerpad over de omgevormde stadwal pas halverwege de wal, bij de brug over de stadsgracht.

Verbrokkeling historische structuur rond het huis

In het landschapspark lag er niet alleen een akker in de noordoosthoek van het park, maar ook aan de zuidzijde van het huis Oldruitenborgh. Dit driehoekige stuk bouwland grensde aan de bouwschuur en het (vermoedelijke) siererf ter hoogte van het woonhuis. (Op een oude foto is een wit hek te zien tussen erf en akker).

Aan de oostzijde van het erf begon de Donkere laan (van geknotte linden), het water van de oude stadgracht en het bospark dat was aangelegd op de tuinen van de Toutenburg. Hier was een belangrijk kruispunt van routes door het park. Naar het zuiden liep een slingerpad begeleid met bomen. Naar de noordzijde was er verbinding met het parkdeel ten noorden van het huis en de toegangsweg vanaf de Groenestraat.

In de huidige situatie is de bouwschuur weg, de akker veranderd in een grasveld dat gebruikt wordt als speelveld (doelpalen).



Grasveld aan het begin van de toegangsweg tot de Toutenburg. De haag is een ongewenste scheiding. Langs de Bentstraat (rechts) is een nieuwe lage haag goed voor de eenheid van het park.

- Het grasveld ten zuiden van het huis Oldruitenborgh wordt van de oude toegangsweg van de Toutenburg gescheiden door een hoge haag. Het grasveld lijkt daardoor te horen bij de woningen aan de Bentstraat.
- De voormalige hertenkamp is als een groot rechthoekig grasveld in het park blijven liggen. (Inmiddels is een nieuwe hertenkamp aangelegd buiten het park, ten zuiden van de Laan van Toutenburg.) De rand van het parkbos langs de akker is daardoor een smalle, doorzichtige beplantingsstrook tussen twee grasvelden in geworden.
- De oorspronkelijke structuur wordt nog verder verbrokkeld doordat:
 - het water van de stadsgracht pas een stukje ten oosten van het begin van de Donkere laan begint;
 - vanaf de toegang van het park aan de Bentstraat geen doorzicht is in de Donkere laan;
 - langs het grasveld de bomen van het slingerpad ontbreken;
 - over de ruimte van de voormalige hertenkamp heen de tuinmanswoning is te zien. Hierdoor wordt afbreuk gedaan aan de verrassing van een wandeling door het park.

Noordoostelijk deel van het park in de knel

Bij de bouw van de school en het wooncentrum Clarenburg, is verzuimd te zorgen voor goede grenzen en overgangen. Een van de meest spectaculaire gedeelten van het historische park is daardoor bijna een achterafhoek geworden.

- Het terrein van de school wordt aan de parkzijde omgeven door hekken met prikkeldraad, uitgegroeide hagen en bijgebouwen die met de achterkant naar het park staan. De ruimte tussen het schoolplein en het hek is grotendeels vol geplant met struiken.
- Door de school wordt de beek die langs de rand van het bouwland liep als het ware afgeklemd. De beek heeft geen zichtbare verbinding meer met de oude stadsgracht aan de oostzijde van het park.

- Het fietspad langs Clarenburg ligt vlak langs de gracht. Om ongelukken te voorkomen is een lelijk hek langs de bovenkant van het talud gezet. In het park zelf staat eveneens een lelijk hek langs de gracht.

Onbevredigende vormgeving voormalige boomgaard

De vroegere boomgaard langs de Groenestraat is nu een grasveld dat bij het openbare park hoort.

- Het heeft echter door de gedeeltelijk gebogen en gedeeltelijk rechte randen geen duidelijke vorm.
- Aan de noordkant ligt tussen het veld en de stadsmuur een parkeerplaats. Deze wordt aan het oog onttrokken door een bosje waar een pad doorheen loopt. Dit bosje is ca 2004 door de vorige eigenaar van het huis nog aangevuld met groenblijvende struiken om minder van de parkeerplaats te zien..
- Aan de zuidkant wordt het veld gescheiden van de stadswal door een recht pad en een rij knotiepen (uitgroeide haag). De haag ontnemt het zicht op de wal.
- De rechte lijn van het pad langs de stadswal ligt in het verlengde van een nieuwe toegang naar Oldruitenborgh aan de Bentstraat. Daardoor is een lange oostwest zichtlijn aan de noordzijde van het huis Oldruitenborgh ontstaan. Deze lange lijn doet afbreuk aan de oude oostwest structuur van de toegangslaan van de Toutenburg parallel aan de stadsgracht.

Te transparant bos, concurrentie met laanbomen

We weten niet zeker of de beplante slingerpaden door hakhout liepen of door bos. Zeker is wel dat het bos jarenlang slecht beheerd is geweest waardoor problemen zijn ontstaan.

- Het bos bestaat uit voor het merendeel stakerige bomen. Door te grote dichtheid gaan de bomen kwijnen en krijgt onderbegroeiing geen kans. In de winter van 2006-2007 is begonnen met het dunnen van bomen. Doordat nu meer licht op de bodem valt, zijn de stinseplanten al weer tot ontwikkeling gekomen. Het bos is daardoor echter ook veel transparanter geworden. Op sommige plaatsen is daardoor de verrassing van de wandeling weg.
- Bomen uit het bos groeien met hun kronen in de kronen van de bomen langs de paden. Wanneer ze de laatste verdrukken, gaat de historische structuur verloren.

Nieuwe parkaanleg niet aantrekkelijk

De aanleg van 1965 in het voormalige bouwland sluit niet goed aan bij de rest van het park.

- Het pad sluit maar op één punt aan op het historische padenstelsel. Daardoor wordt het gebruik van dit parkdeel niet gestimuleerd.
- De grasveldjes zijn nuttig als hondenpoepveld, maar verder niet. Ze zorgen niet voor betere gebruiksmogelijkheden van het park. Eén veldje is gevuld met een parkeerplaats voor de school.
- De nieuwe aanleg zorgt niet voor mooie uitzichten. Het historische uitzicht vanaf de molenbelt is verdwenen door de bosaanplant in 1965.
- De strakke geometrische vormgeving, die op zichzelf duidelijk maakt dat het een nieuwe invulling betreft, is verwaterd.

Verwaarloosd park bij huis

Hoewel het huis na verkoop door de gemeente steeds in gebruik is geweest, is het deel van het park dat bij het huis hoort onvoldoende beheerd. De parkeerplaats ligt

er slecht bij en veel van de bomen en struiken hebben zich door teveel concurrentie slecht ontwikkeld of zijn zelfs afgestorven. Het pad door de tuin is merkwaardig onregelmatig en allesbehalve fraai. Recente beplantingen (buxusbollen en -haagjes, rododendrons) en andere toevoegingen van de vorige eigenaar/exploitant van het huis zijn ad hoc, zonder aandacht voor het geheel van het monument uitgevoerd.

Functionele knelpunten

- Het veldje van de voormalige hertenwei is te nat voor recreatief gebruik.
- Een pad naar het water loopt te schuin af en heeft een onregelmatige verharding. Deze plek is gevaarlijk.
- De scheiding tussen openbaar park en privétuin is niet duidelijk. Omwonenden zijn in het verleden gewend geraakt aan het vrijelijk betreden van de tuin bij het stadhuis. Nu huis en tuin privé zijn is het vervelend dat mensen nog steeds dwars door het privé terrein lopen en fietsen.
- Het private deel van het park is niet optimaal ingericht voor het ontvangen van gasten.

5.2 Waardering van het park door gemeente en publiek

Door opdrachtgever en publiek zijn eigenschappen van het park genoemd die verbeterd kunnen worden en problemen die vragen om een oplossing.

Aandachtspunten genoemd door de opdrachtgever:

- Waterafvoer is een probleem, watergangen zijn verstopt met bladafval. De waterkwaliteit is slecht; de door de waterval toegevoegde zuurstof is onvoldoende. Dertig jaar geleden, 1975-77, is de vijver voor het laatst gebaggerd.
- De structuur van het eiland is vertroebeld door verwildering; gewelven onder begroeiing eiland weer in beeld brengen.
- Weer iets op de zuidwestelijke bult zetten, herstel koepel op bultje. Dit koepeltje staat boven het elektriciteitshuisje; sponsoring door het energie bedrijf?
- Zwitserse partij; 2 bruggen mooier maken, het pad onderlangs de dikke eik is problematisch;
- Tribune tegenover de ruïne mag een meer natuurlijke vorm krijgen;
- Parkmeubilair verbeteren en aanvullen;
- Park in zijn context: de bestrating om het park heen, aansluiting met de omgeving verbeteren.

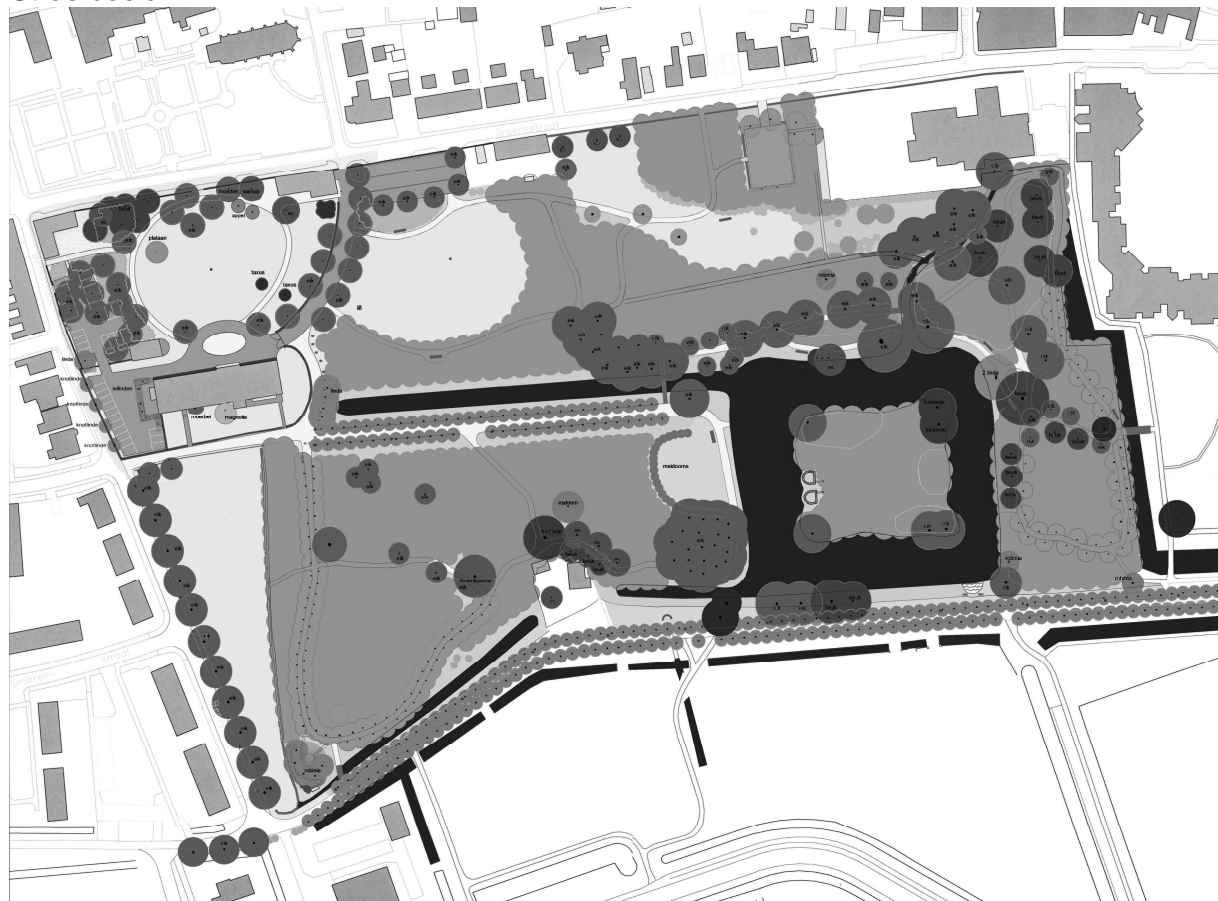
Aandachtspunten genoemd door gebruikers van het park (bijeenkomst 31 maart 2007)

- Het toenemen van het aantal inwoners (nieuwe woonwijk aan de zuidkant van het park) en de omliggende scholen hebben gezorgd voor een sterke toename van het gebruik van het park. Er vindt veel betreding plaats buiten de paden. Dit veroorzaakt beschadiging van de beplanting en erosie. De paden zijn te breed geworden. De taluds bij de Zwitserse brug en het koepelbergje zijn uitgesleten sinds struiken zijn gesnoeid en de taluds beklommen worden,
- Stinseplanten worden geplukt of zelfs weggestoken;
- Toezicht is een eerste vereiste, controle is nodig;

- De situatie achter de school wordt ervaren als onveilig.
- Geen brommers of fietsers in het park, vinden de meesten, behalve eventueel een doorsteek van zuid naar noord;
- De paden zijn nu vaak drassig en dan slecht begaanbaar. Veel mensen zijn niet goed ter been, dus het is wenselijk dat de hoofdpaden rolstoel- en rollatorvriendelijk worden gemaakt. De toplaag moet natuurlijk zijn maar voldoende vast (bijvoorbeeld kleischelpen);
- Minder borden, maar ook informatie over het park;
- Bestemming grasveldjes: één hondenpoepveld, geen twee; (in de rest van het park geldt: honden aangeliind en poep opruimen);
- Verblijfsveld, ook aantrekkelijk voor kinderen;
- Meer banken in zon en schaduw, ook aan de laan van Toutenburg; model met betere zitting; banken schoon houden;
- Afvalbakken? Bij de ingangen van het park;
- Betere verlichting? Niet nodig;
- Eenden voerplek;
- Mogelijkheid tot het maken van takkenhutten, natuurlijk spelmateriaal;
- Mooiere inpassing van het theater, dat er wel moet blijven; een lager podium of een drijvend podium;
- Laan van Toutenburg bereikbaar voor de brandweer; een enkeling wil graag een open bestrating of zelfs zand in plaats van het huidige asfalt;
- De kap van 2006-2007 heeft het park nog doorzichtiger gemaakt. Op diverse plaatsen in het bos lopen rijsporen door de stinsenbegroeiing,
- Het water is te ondiep geworden, de vijver stinkt soms.



Situatie 2007
Streefbeeld



6 Visie

6.1 Vormherstel historisch ontwerp en aanvullende doelen

Renovatie nodig

Het is ons oordeel dat de aanpassingen van het park in de jaren zestig, de periode waarin het huis werd verbouwd voor gebruik als gemeentehuis, ondergeschikt zijn aan de oudere vormgeschiedenis van het park.

Het is wenselijk om verdwenen en verminderde kwaliteiten van het vroeg landschappelijke ontwerp te herstellen, maar het is niet mogelijk om het landschapspark van omstreeks 1800 compleet te restaureren. Een aantal veranderingen is onomkeerbaar, zoals de aanwezigheid van de school in het vroegere bouwland en de groenaanleg uit 1963. Het nieuwe bos met de drie rechthoekige velden dient evenwel niet in de huidige staat te blijven liggen, omdat het gebruik niet optimaal is en ook de samenhang met de rest van het park onvoldoende is.

Anno 2007 waarderen we dat het gedempte water van de stadsgracht langs de Donkere laan in de vorige eeuw gedeeltelijk weer is hersteld. De beleefbaarheid of begrijpelijkheid van de geschiedenis vóór de aanleg van het landschapspark is ook waardevol. We vinden het echter niet nodig om nieuwe elementen in oudere tuinstijlen aan te leggen. Met andere woorden: er hoeven ten noorden van de stadsgracht geen formele tuinen aangelegd te worden. De tuinen van Marxveld zijn voldoende.

Samenhang bereiken

Bij de renovatie van het park is het verbeteren van de samenhang tussen alle verschillende oude en nieuwe onderdelen een belangrijk doel. Voor het huis Oldruitenborgh en het bijbehorende privéterrein is van belang dat deze een geheel met de rest van het park blijven vormen. Tegelijkertijd is het zinvol dat er een duidelijke afbakening is van het niet vrij toegankelijke deel van het park. Doel is ook de school beter in het park in te passen.

Ecologische waarde vergroten

Het park heeft al grote ecologische waarde door de oude bomen, de stinsenbegroeiing en het voorkomen van allerlei vogels. Bij het renoveren van het park is het doel de ecologische betekenis van het park, waar mogelijk te vergroten. Dit kan onder meer door het toepassen van inheemse bomen en struiken, uitgezonderd de enkele bijzondere soorten die het parkeffect versterken. Belangrijk voor een gezond watersysteem is dat alle waterlopen zodanig met elkaar en het externe systeem verbonden worden dat er voldoende stroming is. Dit zal baggeren overigens niet overbodig maken.

Gebruik aantrekkelijker maken

Doel is het park aantrekkelijk te maken voor gebruikers van alle leeftijden. Er moeten goede speelmogelijkheden zijn, bruikbare grasvelden (één voor de behoefte van honden), voldoende mooie, comfortabele banken (in de zon en in de schaduw) op plaatsen met fraai uitzicht, zinvolle routes en goed begaanbare paden (ook met rolstoel en rollator).

Belangrijk is dat het wandelpark weer meer gevarieerd en verrassend wordt, uiteraard zonder dat donkere of onoverzichtelijke situaties ontstaan die als onveilig

ervaren kunnen worden. Voor de oplettende bezoeker kan de aantrekkelijkheid ook vergroot worden door toevoeging van bomen en struiken die eetbare bessen en noten dragen.

Plan voor de lange termijn

Om het park weer in vorm te krijgen zijn vrij veel ingrepen nodig. Het is ongewenst om die allemaal gelijktijdig uit te voeren, niet alleen vanwege de kosten. Het zou teveel onrust veroorzaken wanneer overal in het park (met machines) gewerkt zou worden. En het zou op veel weerstand stuiten wanneer oude gezonde bomen zouden worden gekapt voor het herstel van historische vormen. Bij het verwezenlijken van het streefbeeld voor het park, dat in de volgende paragraaf wordt beschreven, gaat het nadrukkelijk om een plan voor de lange termijn.

6.2 Streefbeeld per onderdeel

Hieronder wordt voor de te onderscheiden parkdelen het streefbeeld beschreven. (Het plan is aan het publiek gepresenteerd op 25 juni 2007).

Wandeling over beboste stadswal

Het deel van de stadswal westelijk van de brug over de stadgracht wordt weer onderdeel van het landschappelijke wandelpark. Nabij het huis Oldruitenborgh takt op de gebogen toegangsweg een nieuw slingerpad aan dat over de top van de wal gaat. Vanaf dit pad worden fraaie uitzichten gemaakt: naar het zuiden over het water van de stadsgracht en naar het noorden een uitzicht over het landschappelijke veld, dat door aanvulling van het bos een betere vorm krijgt.

Op het oostelijke deel van de stadswal staan langs de bestaande slingerpaden bomen (voornamelijk eiken) die het pad begeleiden. Dit beeld wordt gehandhaafd en waar nodig hersteld. Ter hoogte van de brug over de stadsgracht moet het pad een stukje worden verlegd, zodat het weer de oude bomen volgt.

Een van de hoogtepunten van de aanleg op de stadswal is de dubbele Zwitserse brug over de beek. De bestaande hoge en lage brug zijn weliswaar van hout, maar ze hebben geen passende rustieke vormgeving. Bij vervanging kan een ontwerp in de juiste stijl worden gemaakt. Bij de dubbele brug horen twee opvallende oude en dikke eiken. Een ervan is waarschijnlijk uit meerdere bomen samengesteld. (Een boom met meer dan één kern). Wanneer deze boom onverhoopt sneuvelt, is het aan te bevelen opnieuw een meerstammige boom te planten.



Het nog bestaande deel van de gegraven beekloop dient verbreed te worden om de historische situatie te herstellen. Verder is het wenselijk dat de beek weer een open verbinding heeft met de voormalige stadswal aan de oostkant van het park.

Traditioneel voor een landschapspark is het uitzicht naar een kerktoren. Deze zag men niet alleen vanuit het huis, maar ook vanaf het hoogste punt van het park, de molenbelt, werd een uitzicht vrij gehouden tussen de eiken door naar de toren van de Mariakerk. Wellicht zag men vroeger meer van de oude gebouwen bij de haven. Om de historische zichtrelatie tussen het park en de historische gebouwen van Vollenhove weer ervaarbaar te maken, moet de bosaanleg van 1965 worden aangepast.

Landschappelijk veld tussen stadswal en Groenestraat

Het landschappelijke veld krijgt een meer landschappelijke vorm en wordt aantrekkelijker als ruimte om te spelen, in de zon te zitten en bijzondere activiteiten te bezoeken. Ten opzichte van de tuin van Oldruitenborgh wordt het veld meer een autonome ruimte, maar een zichtrelatie blijft bestaan.

Het veld komt aan de zuidzijde direct tegen de beboste stadswal te liggen. (Bezien moet worden of de grote steen op de bestaande plek in het ontwerp kan worden ingepast). Aan de noordzijde van het veld wordt het landschappelijke bosje vergroot en wordt het wandelpad verlegd naar de zuidrand, zodat bezoekers vanaf het pad uitzicht hebben over het veld naar de stadswal. Voorgesteld wordt de stadsmuur langs de parkeerplaats van klim- en muurplanten te voorzien, zodat het harde beeld wordt verzacht en de parkeerplaats meer onderdeel van het park wordt.

Aanleg van 1965

Voorgesteld wordt dit deel zo om te vormen dat het beter past bij de rest van het park en er mooie doorzichten ontstaan. Door gericht beheer kan het stakerige bos aantrekkelijker worden, ook gezien vanuit de Groenestraat.

De geïsoleerde rechthoekige veldjes worden door gericht verwijderen en aanvullen van de bosranden met bomen en struiken omgevormd tot een langgerekte grazige

ruimte. Een diagonaal doorzicht door deze ruimte in noordwestelijke richting zal het mogelijk maken vanaf de stadswal 's winters tussen de kale kruinen van de oude eiken door, de toren van de Mariakerk te zien.

Rond de parkeerplaats wordt een haag geplant.

Het bestaande rechte pad, dat met hoeken van richting verandert, wordt gewijzigd in een pad met licht gebogen lijnen en ronde bochten. Een nieuw pad verbindt dit pad met het pad langs de noordrand van de voormalige boomgaard. Hierdoor ontstaat een oostwestroute in het noordelijke deel van het park.

Voorgesteld wordt een nieuw hek langs het schoolterrein te zetten, een hek dat stevig is maar ook fraai. Aan de zuidzijde kunnen langs het hek bloeiende struiken worden geplant. Wanneer de school de beplante strook op het eigen terrein aan het park af wil staan, wordt het nog beter mogelijk het park een mooie noordrand te geven.

Bospark aan de oostzijde van de vijver

In dit deel van het bospark wordt evenals op de stadswal gestreefd naar handhaving en herplant van de bomen langs de paden. Belangrijk is verder dat er bijzondere bomen staan bij het samenkomen van paden en in zichtlijnen. De bestaande dubbele linde, bruine beuk, opvallen geplaatste beuken en robinia's dienen bij uitval vervangen te worden door nieuwe bomen van dezelfde soort op dezelfde plek.

In de rand van het bos langs de vijver horen er op twee plaatsen doorzichten te zijn naar het eiland met de ruïne, namelijk op de plekken waar de oever van het eiland ertegenover een holle vorm heeft.

De oostelijke bosrand dient gesloten te zijn, behalve bij de brug die toegang geeft tot het park. Overal langs het water is het streven naar een meer gevarieerde en minder ruige begroeiing van de oevers.

Vijver met ruïne-eiland

Gestreefd wordt naar herstel van het beeld van de oorspronkelijke oevervormen, zowel aan de binnen als aan de buitenzijde van het water.

In plaats van het houten toneel wordt het oude beeld hersteld van de ruïne die aan het water staat. (Voor behoud van de ruïne wordt voorgesteld het water niet weer tot op het metselwerk uit te graven, maar een smalle oever rond de poort te maken). (Bij toneelvoorstellingen komt er een drijvend toneel.)



Pontje naar de Toutenburg

Aan de westzijde wordt aan de herstellende landschappelijke oever een aanlegpunt voor een pontje of roeiboot gepland, vanwaar naar het eiland gevaren kan worden. Door het eiland niet vast te verbinden met het wandelpark wordt de ruïne (archeologisch monument) het beste beschermd.

De verwilderde begroeiing op het eiland is niet de ideale situatie. Gestreefd wordt naar herstel van een schilderachtig tafereel met de ruïne van de poort, oude bomen, en het weer zichtbaar gemaakte reliëf van de overige restanten van het kasteel.

Stadsgracht en toegangslaan van de Toutenburg

Streven is de rechte stadsgracht en de parallelle 16^e eeuwse toegangsweg naar de Toutenburg, weer volledig tot hun recht te laten komen als een duidelijke oudere structuur in het 19^e eeuwse landschapspark. Op termijn, wanneer de essen in de oever uitvallen, kan de gracht worden verbreed tot de oorspronkelijke breedte en worden verlengd naar het westen, naar het huis toe.

Om de Donkere laan voldoende ruimte te geven, dienen de bomen en struiken in de bosrand aan de zuidzijde op voldoende afstand van de geknotte linden te staan. De bult van de tribune wordt een stukje ingekort zodat de laan mooier doorloopt tot aan de oever van de vijver.

Ter hoogte van het huis dient de bosrand langs het bouwland iets teruggezet te worden, zodat vanaf de Bentstraat beide beelden aan het begin van de oude toegangsweg zichtbaar zijn.

Bospark aan de westzijde van de vijver

Het beeld dat voor dit deel wordt nagestreefd is vergelijkbaar met het streefbeeld voor het park aan de andere zijde van de vijver. Voor een aaneengesloten parkbos is het belangrijk dat het gras op de voormalige hertenkamp wordt veranderd in bosbegroeiing. Op die manier wordt ook het probleem van te grote transparantie van het landschapspark goeddeels opgelost. Het pad dat begint bij de Donkere laan wordt weer een met bomen begeleid slingerpad door het bos dat achtereenvolgens langs verschillende bijzondere elementen voert.

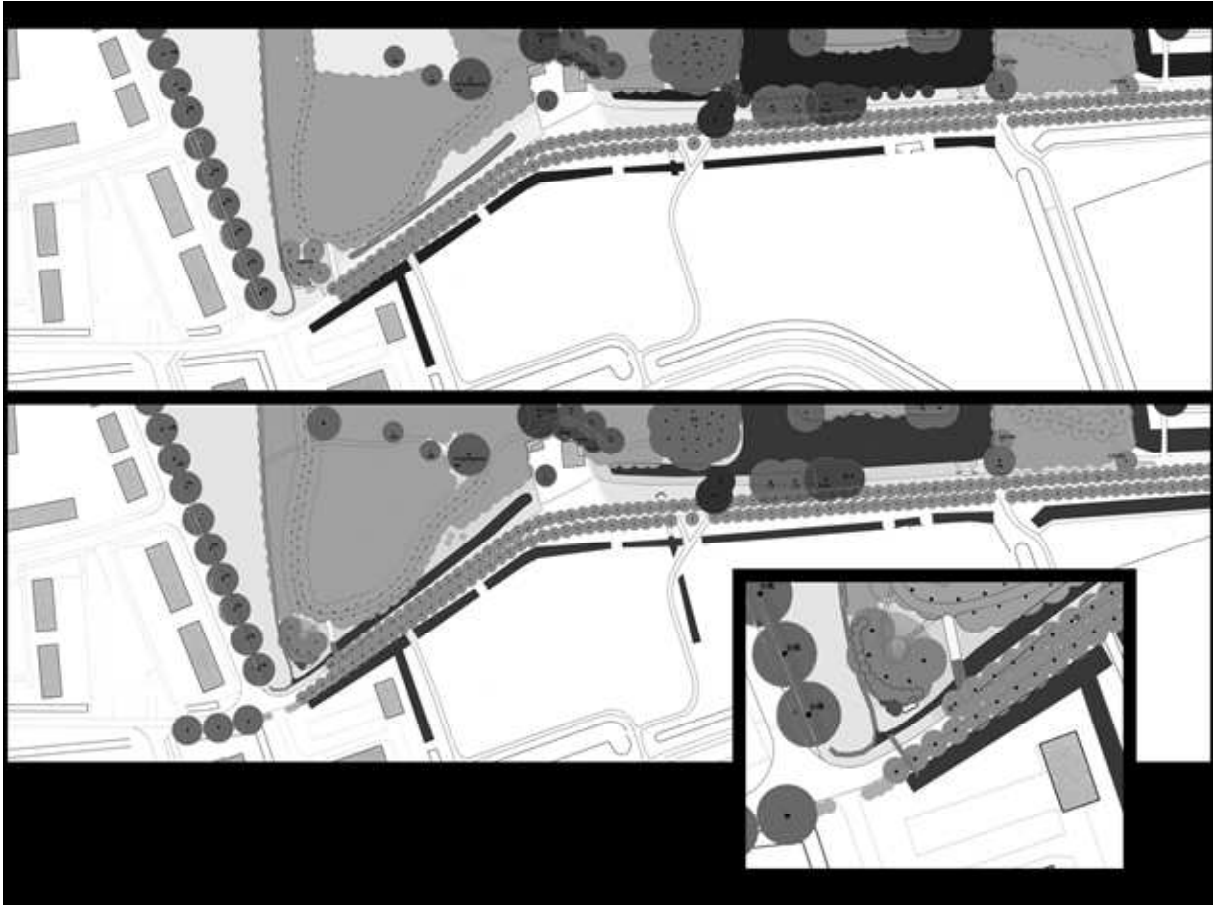
Om de wandelmogelijkheden te vergroten en het bos toegankelijk te maken vanaf het speelveld langs de Bentstraat, is een nieuw pad getekend dat van de bosrand naar het slingerpad ter hoogte van de Amerikaanse eik loopt. Door bij de westelijke kruising van het nieuwe pad met het bestaande pad een haagbeuk te zetten, ontstaan weer twee door bijzondere bomen gemarkeerde pleintjes in het stelsel van wandelpaden.

Voorgesteld wordt de vorm van de kleine koepelberg te herstellen. Via een vernieuwde trap met leuning of een gebogen pad kan de wandelaar weer naar boven lopen. Hoewel het weidse uitzicht naar het zuiden en westen niet meer bestaat is het wel de moeite waard de verwilderde meidoorns weer te verlagen tot een haag en op de top een kleine koepel te plaatsen, met banken om te zitten. Ook een koepel die alleen door kinderen wordt gebruikt, draagt bij aan het versterken van het historische beeld met een gebouwd element. Van buitenaf gezien benadrukt de koepel het begin van het park.

Bij de tuinmanswoning dient het pleintje met de dikke kastanje weer in vorm te worden gebracht. Omdat de tuinmanswoning een privéwoning is en omringd wordt door een tuintje met hagen en schuttingen op de erfscheiding kan het beeld van het huisje niet worden verbeterd.

De bijzondere groep eiken verder naar het westen dient als zodanig in stand te worden gehouden. Er hoeven nog geen eiken bij geplant te worden zolang er nog geen grotere gaten in de groep gevallen zijn.

Voor de tribune wordt het streven van de opdrachtgever onderschreven om deze beter in het vroege landschapspark in te passen. Een meer landschappelijk beeld kan worden bereikt door enige aanpassing van de hellingvorm en door vervanging van de uitgegroeide meidoornhaag door een meidoornhaag in een sterker gebogen lijn die de tribune als het ware omarmt.



Laan van Toutenburg en sloten daarlangs



De oude structuur aan de zuidkant van het park kan worden versterkt door de gedempte sloot ten westen van de tuinmanswoning weer uit te graven en een nieuwe brug over het water te maken als toegang naar het park. Omdat de brug vlak bij de koepelheuvel komt te liggen, is een ontwerp dat past bij het ontwerp van de koepel met trap het meest geschikt. Vanaf het oosten gezien vormen koepel en brug dan een samenhangend tafereel.

Om de laan van Toutenburg meer het karakter van een dijk te geven, wordt aanbevolen om de verlegde waterloop aan de zuidkant van de laan weer terug te leggen. Het historische beeld van de laan kan verder worden versterkt door het asfalt te vervangen door klinkers of een goed begaanbare halfverharding.

De laan van knotlinden wordt ten westen van de tuinmanswoning onderbroken door grote beuken van het landschapspark. Deze verweving maakt onderdeel uit van het historische ontwerp en dient in stand te worden gehouden.

Ter vervanging van de koepel of muziektent aan de dijk ten westen van de tuinmanswoning kan een bijzondere zitbank worden geplaatst aan de oostkant bij de beuken. Hier takt een nieuw wandelpad vanuit het zuiden aan op de laan van Toutenburg en is er uitzicht naar het nog open deel van de polder ten zuiden van Vollenhove.

Voorgesteld wordt om de lindenlaan een stukje naar het westen door te trekken, zodat de laan (en daarmee het pad voor langzaam verkeer) ter hoogte van de bosrand begint. Een rij eiken langs de openbare weg ten westen daarvan zorgt voor verdere inkadering van het park met bomen. Dit is de best mogelijke vervanging van het met nieuwbouw dichtgeslibde historische uitzicht.

Veld aan de zuidzijde van het huis langs de Bentstraat

Het streven is duidelijk te maken dat dit veld, vroeger bouwland, bij het park hoort. Een middel om dit te doen is vervanging van de haag aan de noordzijde van het veld door een wit houten hek met een toegang. Visueel en functioneel wordt het veld dan

minder sterk gescheiden van de toegangsweg. Een ander middel, een pad dat vanaf het veld het parkbos ingaat is hiervoor al beschreven.

Het veld gaat ook sterker bij het park horen wanneer het van het trottoir wordt gescheiden door een lage haag, vergelijkbaar met de haag langs de Groenestraat. Het diagonale pad naar de toegang van het huis aan de zijde van de Benstraat wordt opgeheven.

Huis Oldruitenborgh met privétuin

Gewenst is een duidelijke, functionele scheiding tussen het openbare park en het privéterrein rond het huis. Daarin kan worden voorzien door consequente toepassing van hagen en muren op de grenzen en plaatsing van afsluitbare hekken in de entrees.

De situatie tussen de oostgevel van het huis en het bos op de stadswal dient voor dat doel te worden veranderd. Aan de huiszijde moeten de grote stenen langs het pad vervangen worden door een haag. Aan de walzijde moet het tegenovergestelde gebeuren. Het pad zelf moet niet voor de helft bestraat zijn, maar geheel uit halfverharding bestaan. Het is dan duidelijk dat de klinkerweg met de baan keien in het midden de toegangsweg naar het huis is. Voorgesteld wordt de rododendrons langs de toegangsweg te vervangen door een haag van haagbeuk, conform de overige hagen.

Aan de zijde van de Benstraat wordt de bestaande haagbeukhaag naar de muur doorgetrokken en twee linden vervangen door knotlinden, zodat een eenduidig beeld ontstaat van knotlinden in een haag.

De functie van huis Oldruitenborgh (locatie voor congressen, huwelijken en feesten) brengt de eis van voldoende parkeergelegenheid met zich mee. Door reorganisatie van de bestaande (verwaarloosde) parkeerplaatsen kan het aantal plaatsen op eigen terrein worden uitgebreid tot 36. Dit betekent dat de strook ten zuiden van het Benthuis geheel voor parkeren bestemd blijft. Het huidige rommelige beeld, met een variatie aan (te) kleine tuinelementen, maakt echter plaats voor een rustiger inrichting.

De tuin aan de noordzijde van het huis dient als wandelgebied en ruimte om bij mooi weer recepties te houden. In het bijzonder zijn de oranjerie en de buitenruimte aan de west- en zuidzijde van dit gebouwtje daarvoor geschikt. Voorgesteld wordt de bestaande landschappelijke inrichting op te knappen en voor het gewenste gebruik door gasten aan te passen.

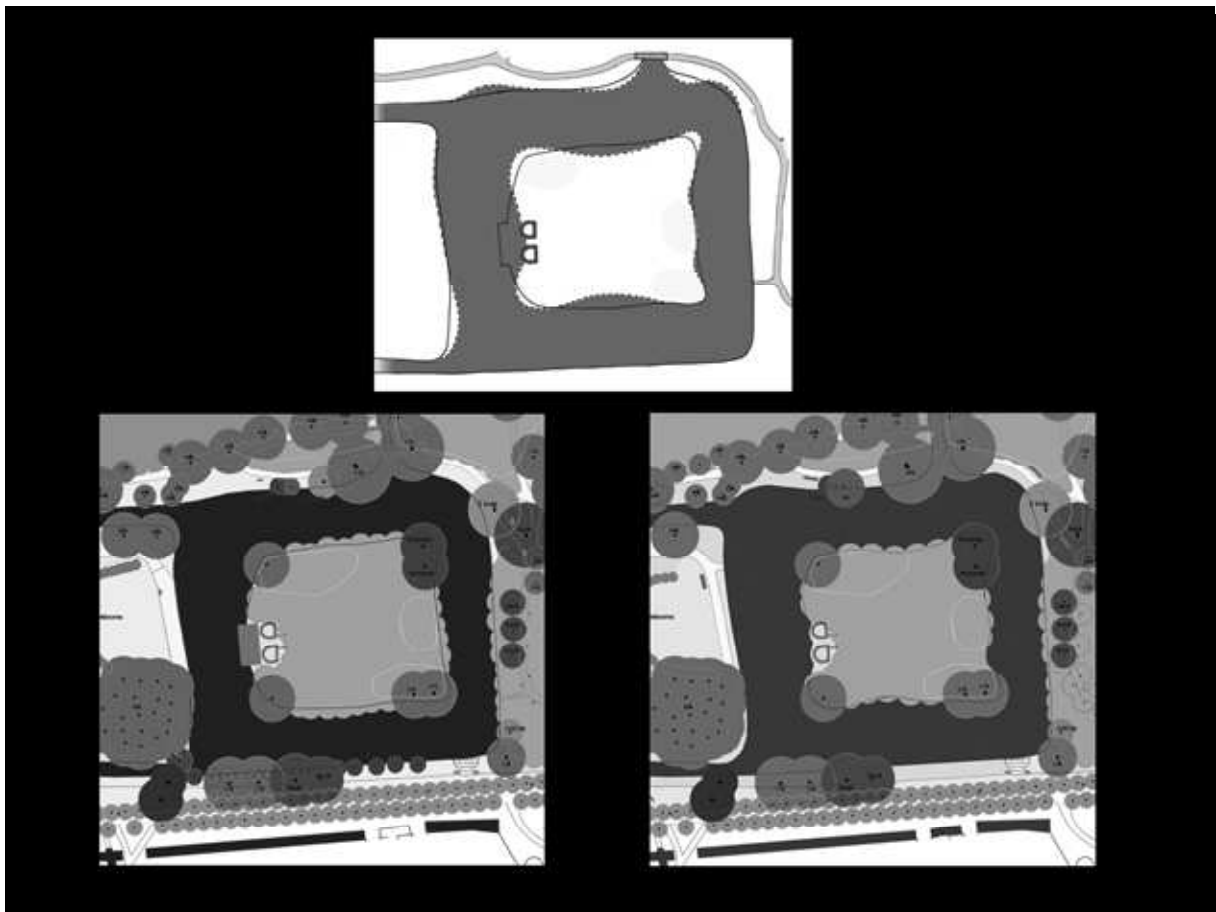
Het onregelmatige pad dat in de bestaande situatie doorloopt in het openbare park wordt vervangen door een gebogen schelpenpad dat het pleintje voor de entree van het huis verbindt met de oranjerie en een rondwandeling op eigen terrein mogelijk maakt. Het klinkerterrasje bij de oranjerie maakt plaats voor een landschappelijk vormgegeven terras van halfverharding (schelpen) Om de functie van het pleintje zelf te verbeteren dient de gemetselde ovale bak met rozen te worden veranderd in een ovale schelpenvlak.

Het bestrate oppervlak voor het huis wordt verkleind en langs de gevel wordt een lage groene 'plint' gemaakt .

Bij de beplanting van bomen en struiken is, net als in de rest van het park, sprake van achterstallig onderhoud. Willen de bomen die het meest vitaal zijn en het beste van vorm zijn zich goed verder kunnen ontwikkelen, dan is het nodig een aantal minder goede bomen weg te halen. De jonge bruine beuk in het gazon moet worden verplant naar elders omdat deze op termijn schaduw gaat werpen op de oranjerie. Voorgesteld wordt nabij de oranjerie enkele nieuwe bomen te planten voor een

evenwichtig beeld van boomgroepen langs de oude muur. De soorten – walnoot, moerbeik, appels- refereren aan de vroegere boomgaarden van Oldruitenborgh en zorgen voor bloesem en vruchten. Ze spelen op termijn ook mee in het beeld van de Groenestraat. Daar staan geen bomen meer in de straat, maar het is wel de bedoeling dat er boven de muren van Marxveld en Oldruitenborgh kruinen van bomen uitsteken. voor dat doel zijn ook aan de noordzijde bomen bijgeplant, waaronder een walnoot.

Aan de zuidzijde van het huis worden alleen de verbindingen tussen het huis en de oude toegangsweg van de Toutenburg veranderd. Dit voor toegankelijkheid van bedrijfsruimten voor leveranciers, maar ook voor verbetering van de veiligheid van gasten door een nieuwe uitgang.



boven: wijziging oevers; links situatie 2007

rechts: gewenste situatie

7 Uitvoering van de visie - Maatregelen

Om het park weer in vorm te krijgen zijn vele maatregelen nodig. Sommige daarvan kunnen in het kader van het beheer plaatsvinden, andere vergen extra investeringen. Sommige kunnen direct uitgevoerd worden, andere pas op termijn, wanneer bomen zijn uitgevallen of constructies aan vernieuwing toe zijn.

Voor de verschillende ruimtelijke bouwstenen waaruit het park bestaat worden hieronder de maatregelen genoemd.

Water

Baggeren

- Baggeren van de grote vijver om het eiland
- Baggeren 'beek'

Opengraven verdwenen water

- De 'beek' verbreden; bekijken of het mogelijk is het water om de heuvel te graven, mede ter afscheiding van het terrein van de school;
- Terugbrengen van de sloot langs de Laan van Toutenburg vanaf de tuinmanswoning naar de zuid-westhoek bij de koepelheuvel. Door middel van duikers verbinden met het aanwezig afvoerend waterstelsel;
- Waterschap: terug leggen van de sloot ten zuiden van de Laan van Toutenburg tot onder de dijk, de oorspronkelijke loop.
- Na baggerwerkzaamheden, de oude - meer golvende - oeverlijnen langs de gracht herstellen, zowel van het eiland als langs de andere oevers rond het ruïne-eiland, water bijna tot aan de torens laten doorlopen.
- Op termijn: stadgracht gracht naar westen langs de lindelaan verlengen en breder maken. (De bomen op de oever niet vervangen);

Reliëf

Herstellen oude vormen

- Aanvullen erosieplekken (koepelberg, molenbult, bij Zwitserse brug).

Veranderen storend reliëf

- Voldoende ruimte voor de Donkere laan creëren door de in de laan stekende heuvel van de tribune iets af te graven;
- Tribunehelling eventueel iets holler graven.

Paden

Nieuwe paden aanleggen, paden verleggen, vorm veranderen

- Verbinding tussen 2 veldjes noordzijde maken door natuurlijker padenverloop en een extra pad om samenhang te creëren
- Pad aanleggen over het westelijke deel van de oude stadswal
- Extra pad maken door het toekomstig bos op de hertenkamp naar het driehoekige veld
- Heraanleg gebogen pad en recht pad met traptreden naar de top van het koepelheuveltje
- Pad bij de brug over de gracht terugleggen naar de oude plek langs de eiken
- Pad door bosje bij parkeerplaats langs muur verleggen naar zuidzijde
- Pad door aanleg 1965 veranderen in gebogen pad
- Te steil pad naar oever (noordwest hoek vijver) verleggen

Paden 'vastleggen' en beschermen

- Herstel van geërodeerde paden
- Waar nodig rustieke voethekken of boomstammen aanbrengen om het afsnijden van paden en erosie van paden en reliëf te voorkomen.
- Via andere vorm van beheer (niet meer uitblazen) de paden smal houden

Materiaal aanpassen (nieuwe paden en vernieuwing bestaande paden)

- Klinkerbestrating aan oostzijde huis vervangen door halfverharding
- Asfalt van pad langs tribuneveld verwijderen, toplaag als andere paden
- Goed begaanbare halfverharding aanbrengen, liefst met schelp als dunne afdeklaag

Paden verwijderen

- Recht pad langs stadswal, diagonaal pad door driehoekige veld
- Vervallen paden eventueel aanvullen met grond en opnieuw inplanten of inzaaien

Bepanting (bos, bomen, struiken, hagen, onderbegroeiing)*Planten bos en bomen*

- Invullen van de voormalige hertenkamp met nieuw bos (soorten: essen, iepen, kers (prunus avium));
- Puntje bos planten bij huis Oldruitenborgh (soorten: beuk als hoofdsoort);
- Ontbrekende bomen langs slingerlanen planten (soort: afhankelijk van de plek);
- Solitaire boom planten bij kruispunt nieuw pad (haagbeuk of tamme kastanje);
- Laan van Toutenburg naar westen aanvullen met linden;
- Eiken planten langs de weg ten zuiden van driehoekige veld;

Planten struiken

- Bloeiende struiken in bosranden waar voldoende licht is, vooral in noordoostelijk deel van het park. (soorten: meidoorn, sleedoorn, vogelkers, liguster, gele kornoelje, vuilboom, hazelnoot, ribes, struikkamperfoelie, bosrank, wilde framboos, braam, egelantier, viltrozen, kleinbloemige roos).;
- Aanvullen struikengroep bij parkeerplaats langs muur (keuze uit dezelfde soorten als in bosranden, aangevuld met siersoorten als boerenjasmijn en sering)

Planten en verplanten hagen

- Haag planten langs de Bentstraat van esdoorn (acer campestre)
- Haag planten rond parkeerplaats bij de school
- Haag langs bospunt verplaatsen naar de overkant
- Weghalen haag langs noordrand driehoekige veld nieuwe witte hek
- Meidoornhaag rond het theatergrasveld herinplanten

Aanbrengen gras/kruidlaag

- Inzaaien nieuwe stukken gazon of bloemrijk gras
- Bosbeheer gericht op herstel van stinsenplanten.

Verwijderen (kappen/verplanten) of uit laten sterven

- Rij knot-iepen
- Essen onderlangs de stadsgracht, bomen ter plaatse van te verlengen deel stadsgracht
- Enkele niet monumentale bomen en struiken om de aanleg van 1965 een landschappelijker vorm te geven;
- Bomen en struiken aan de zuidkant van de oude toegangsweg naar de Toutenburg die te dicht op de linden staan en het zicht in de lengte belemmeren;
- eik in westoever vijver (naast andere dikke eik bij brug)
- es langs noordelijke vijverrand (blijven er 2 elzen over)

- elzen langs zuidoever vijver
- Begroeiing op eiland voorzichtig uitdunnen, belangrijke bomen vrijzetten.
- Jonge beuk in zuidelijke landpunt tussen eikengroep en oude bomen op de laan van Toutenburg

Gebouwde constructies, ornamenten, parkmeubilair,

- Houten hek plaatsen langs noordzijde van het driehoekige veld;
- Vlonder voor de ruïne weghalen (bij voorstellingen een drijvend podium gebruiken);
- Bootje of pontje aanschaffen, aanlegplaats voor bootje/pontje maken.
- Nieuwe banken plaatsen, een half ronde bank aan de Laan van Toutenburg
- Koepel met bank plaatsen op koepelheuveltje
- Bijzondere brug bouwen over de zuidelijke gracht, in eenheid met de koepel op de bult en de trap
- Afvalbakken plaatsen bij de toegangen van het park
- Informatieborden plaatsen bij de 2 entrees bij het huis
- Dubbele Zwitserse brug op termijn vervangen door rustieker exemplaar
- Brug over stadsgracht idem
- Een mooie houten parkreling plaatsen tussen stadsgracht en fietspad, aan de parkzijde het lelijke hek verwijderen
- Verplaatsen grote stenen

School

Indien mogelijk grens met park verbeteren (Na overleg met de schoolleiding)

- Een mooi hek plaatsen rond het schoolterrein
- De struiken die nu op het schoolterrein staan bij het park betrekken;
- De lelijke berging bij de school afbreken.

Overig

- Plaats van de verdwenen Bentpoort in het straatoppervlak aanduiden.

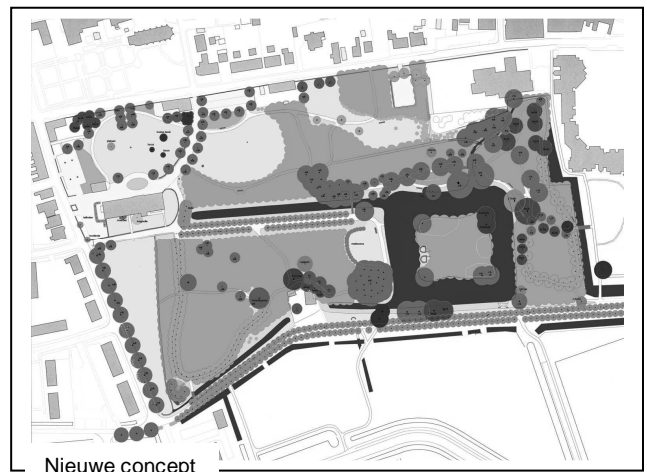
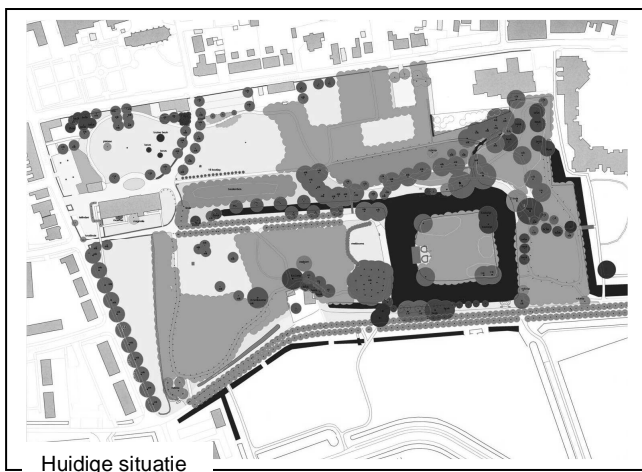
Bijlage

Verslag Informatiebijeenkomst Plan, 26 juni 2007

Het conceptplan is gebaseerd op de gedachte dat Anthony Sloet aan het begin van de 19^e eeuw Oldruitenborgh in een landschapspark veranderde, waarbij men over de slingerpaden begeleid door bomen een wandeling vol verrassingen kan maken. Een tweede gedachte bij het plan is dat het de aanwezige geschiedenis, boven- als ondergronds, op lange termijn zichtbaar wil maken.

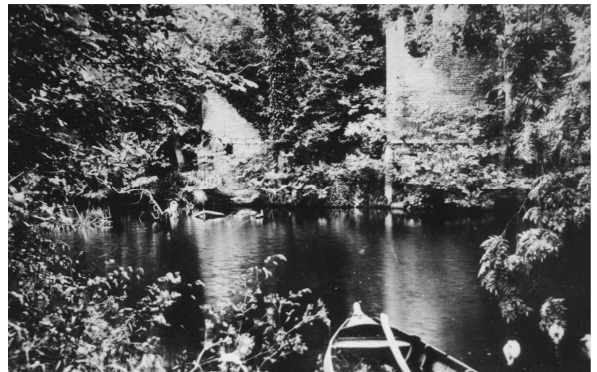
De veranderingsvoorstellen betreffen de korte en lange termijn.

Aan de hand van kaarten en foto's wordt het concept toegelicht waarna er vragen gesteld worden gesteld.



Vragen en opmerkingen:

- Waarom komt er geen vlonder meer voor de ruïne? Deze staat veel te hoog boven het water. Antw: de torens stonden vroeger in het water. De vlonder wordt slechts 1 maal per jaar gebruikt en kan dus goed een drijvend platform zijn.
- Het eiland had een golvende begrenzing. Door de nieuwe beschoeiing is deze recht getrokken. Antw: bij vernieuwing hiervan kan naar de oude oevervormen gerestaureerd worden.
- Hoe komt het eiland eruit te zien? Er bevinden zich heuveltjes op het eiland waar tussen door zichtlijnen kunnen ontstaan door kap van jonge opslag. Antw: geen aanplant van nieuwe bomen. Klimop in de bomen laten groeien. Oude bomen handhaven! Geen vaste brug naar het eiland. Mogelijk bij het pad aan het einde van de lindelaan een aanlegplaats voor een bootje/trekschuit.
- Wat gebeurt er met de ijskelder op het eiland? Deze raakt nu geheel overgroeid. Antw: de steenresten moeten behouden blijven en zo mogelijk meer in zicht gebracht worden.
- Kan er een extra bank op het heuveltje in het bosgedeelte aan achterzijde van het eiland komen? Deze zijn daar al voorzien (zie nieuwe concepttekening).
- Waaruit bestaat de halfverharding van de paden?



Deze zal waarschijnlijk een substantie van kleischelpen zijn die hard wordt en ook voor rolstoelgebruikers geschikt is. De paden zullen qua niveau ook meer aangepast worden op rolstoelgebruik.

- Wordt het worteldoek dat nu op meerdere plekken hinderlijk aan de oppervlakte komt opgeruimd? Met de nieuwe halfverharding zal dit opgeruimd worden.
- Hoe zag de Zwitserse brug eruit? Daar is geen foto van. Wel van de brug over de gracht. Dat was een brug met niet met kromme takken die de balken verbonden.
- Zou de Zwitserse brug ook van versterkt beton gemaakt kunnen worden zoals bij landgoed De Haar, Utrecht)? Dat is een brug uit de periode rond 1900 en dus veel later dan dit park, daarom niet passend.
- Het water laten doorlopen rond de Molenberg zal problemen opleveren omdat er vrij diep gegraven moet worden. Voor het uiterste puntje zou –indien nodig- een korte duiker gemaakt kunnen worden.



Het onderhoud van deze diepe waterloop zal ook moeilijk zijn vanwege de steile oevers. De waterloop zal in ieder geval breder gemaakt worden vanuit de vijver rond Toutenburg en zal zo een betere stroming hebben. Er zal waarschijnlijk naar een andere onderhoudsmethode gezocht moeten worden.



Huidige problemen met de lange duiker en roosters worden veroorzaakt doordat de duiker 40 cm hoogteverschil heeft van de beide uiteinden.

- Het uitbaggeren van de waterlopen en vijver zal kostbaar zijn. Bovendien zal er een depot voor het uitgegraven slib gevonden moeten worden. Ook vervuiling wordt niet uitgesloten.
Dhr Jan Steenbeek (gemeente Steenwijkerland): er is loodvervuiling geconstateerd (bij Oldruitenborgh?). Die kan zeer goed afkomstig zijn van loodkogels die vroeger op het landgoed gebruikt werden.
- Zou de gracht aan de laan van Toutenburg ook langs de tuinmanswoning doorgetrokken kunnen worden? Het zou goed voor de doorstroming van het water zijn. Dit is heel onwaarschijnlijk, daar het huis juist dit jaar is uitgebreid. Een duiker onder de tuin door behoort eerder tot de mogelijkheden.
- Blijft de verbinding met Clarenberg bestaan? Ja, net zoals nu. Ook het doorsteekpaadje vanaf de laan van Toutenburg (vlakbij de waterval) is een logische verbinding en zal gehandhaafd blijven.
- Blijven in de lindelaan van Toutenburg de oude bomen zoals de rode beuken en eiken behouden? Ja, deze horen bij het monument Oldruitenborgh!
- Wat gebeurt er met het Engelse bos? De padenstructuur blijft er gehandhaafd. Langs de paden worden als begeleiding bomen gehandhaafd of aangeplant. Het bosonderhoud daar is gericht op behoud van de oude bomen en ontwikkeling van de stinsenflora.



- Aan het begin van de oprijlaan staat het houten hek dat vroeger de scheiding aangaf tussen het herenhuis en het boerenbedrijf. Is dat open of gesloten? Het is open en duidt het begin van het park aan.
- Wordt het grasveld aan de westzijde (Bentstraatzijde) nog afgesloten van de straat? Onder de bomen langs de straatkant komt een lage haag die de auto's vanuit het park uit zicht neemt en die het zicht vanuit de huizen in het park niet belemmert. Het grasveld (de open ruimte was vroeger zichtas vanuit het herenhuis) hoort dan ook meer bij het park. Aan de oprijlaan komt een houten hekwerk voor het grasveld. Het maakt het voor automobilisten onmogelijk het als keerpunt te gebruiken.
- Wat is de functie van het ronde veld bij de ingang aan de Groenestraat 22? Het is veranderd van vierkante in een meer ronde vorm passend bij het landschappelijke beeld. De bosrand is iets meer uitgebreid en komt tot aan het pad naar het huis Oldruitenborgh. In de zuidelijke rand, op de oude stadswal, loopt een nieuw pad met een zitgelegenheid. Deze ronde open ruimte is bedoeld als gebruikersveld voor allerlei manifestaties.
- Het bosgedeelte tussen de parkeerplaats en het open veld aan de Groenestraat is zeer dicht en hoog geworden. Het houdt de zon tegen. Oorzaak is het achterstallige bomenbeheer. Door dunning van bomen en kappen van jong opschot zal het lichter worden en kan er onderbegroeiing ontstaan. De parkeerplaats wordt afgescheiden met een haag.
- Komt er nog een plek met speeltoestellen? Dat is niet nodig, omdat op het schoolplein nieuwe toestellen zijn geplaatst die ook buiten schooltijden gebruikt worden.
- Kunnen er banken geplaatst worden in een bijpassende stijl? Het liefst geen doorsnee modellen. Ja, er bestaan 19^e eeuwse modellen met poten als gietijzeren poten als boomstammetjes.
- Komen er in het park bordjes met uitleg over de geschiedenis? Dit zal zoveel mogelijk vermeden worden om het park niet tot een toeristische wandeling te laten verworden. Het gaat er juist om het park door de aanleg te beleven zoals het vroeger was. Vroeger stonden er wel borden in parken met spreuken van Vergilius en andere denkers.
- Kan er toezicht in het park komen? Het plaatselijk belang stelt voor om op onaangekondigde momenten toezicht te laten plaatsvinden. Een andere mogelijkheid zou zijn, om net als bij Ramswoerthe een stichting "Vrienden van het park" in het leven te roepen, die er o.a. voor zorgt dat het zwerfvuil opgeruimd wordt.
- Hoe lang duurt de hele procedure om het plan uitgevoerd te krijgen? Met het reguliere groenbeheer is gepland dat in 2010 het hele park is doorgewerkt. Het budget voor de realisatie van het plan valt buiten het reguliere budget. Er moet voor deze "hotspot" extra geld komen, o.a. via subsidies. Het plan kan al wel als basis dienen voor het beheerplan. Een termijn voor de grotere ingrepen is moeilijk te geven. Het rapport van Albers en Guinee zal eind van de zomer gereed zijn en kan dan via B&W naar de gemeenteraad.
- De aankondiging van deze avond heeft niet in het Nieuwsblad gestaan, het meeste ter plaatse gelezen huis-aan-huisblad. Moet er nog een informatieavond komen? Voorgesteld wordt dit in het najaar bij de najaarsvergadering van Stadsbelangen te doen. En ook een verslag van deze avond in het Nieuwsblad te plaatsen.
- In grote lijnen wordt het een mooi plan gevonden, maar zou het zeer aanbevelenswaardig zijn een grotere burgerparticipatie te hebben.

