

Boer zoekt vrouw

PETER EKAMPER EN FRANS VAN POPPEL

Maar het liefst dicht bij huis...

In Nederland, maar ook in België, Duitsland, Engeland, Noorwegen, Zweden en de VS beleven miljoenen tv-kijkers al enkele jaren plezier aan het kijken naar boeren op het dating-pad. Op het internet zijn agrarische dating-sites te vinden en ook met advertenties op melkflessen zoeken boeren naar een vrouw. Boeren blijken enorm veel moeite te moeten doen voor het vinden van een partner. Voor boeren is het nooit echt gemakkelijk geweest om een partner te vinden. Ook vroeger week het huwelijkspatroon van boeren al af van dat van andere groepen in de samenleving zoals blijkt uit een analyse van historische huwelijksakten.

Yvon Jaspers presenteert het KRO-programma 'Boer zoekt vrouw'.

Foto: KRO-Persdienst

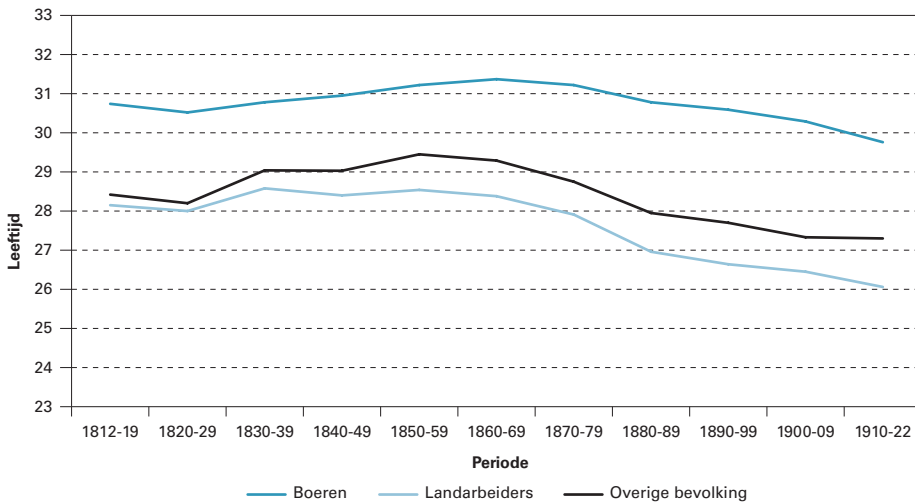
De afgelopen jaren is er toenemende aandacht voor de problemen van boeren om een (huwelijks)partner te vinden. Het televisieprogramma 'Boer zoekt vrouw', waarin een aantal vrijgezelle boeren en inmiddels ook een boerin op zoek gaat naar een partner, speelt daar nadrukkelijk op in. De gemiddelde leeftijd van de zoekende boeren in de komende afleveringen van het programma, die vanaf 16 december door de KRO worden uitgezonden, is 37 jaar. Dat is bijna vijf jaar ouder dan de huidige gemiddelde leeftijd bij huwelijksluiting van niet eerder gehuwde mannen in Nederland. De landelijke uitzending van het programma verruimt de geografische horizon van de boeren bij het zoeken. Hierdoor kan mogelijk makkelijker een partner ver buiten de eigen woonregio worden gevonden. Hoe was dit echter in het verleden? Gegevens uit historische huwelijksakten verzameld in het Genlias-project (zie kader) maken het mogelijk om verschillen in huwelijksleeftijd en geografische herkomst van huwelijkspartners tussen de agrarische en niet-agrarische bevolking te onderzoeken.

Huwelijksleeftijd

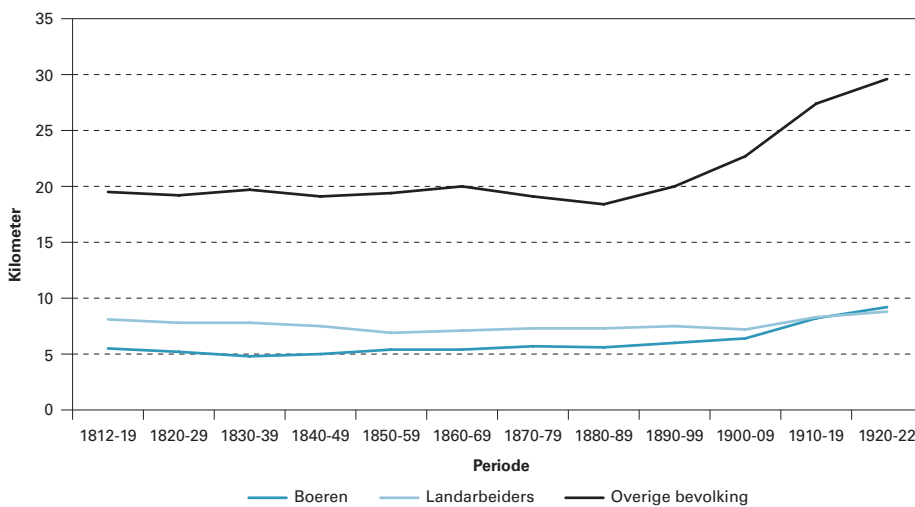
In veel landen in Europa treffen we in de 20^{ste} eeuw onder de agrarische beroepen een relatief hoog percentage blijvend ongehuwden aan. In Nederland was dat niet anders. In de 19^{de} en 20^{ste} eeuw verschilde het percentage gehuwden tussen de diverse sociale groepen in de samenleving sterk. Dat blijkt uit de diverse beroepstel-



Figuur 1. Gemiddelde leeftijd van mannen bij het eerste huwelijk naar sociale klasse en huwelijksperiode



Figuur 2. Gemiddelde afstand tussen de geboorteplaatsen van bruid en bruidegom naar sociale klasse van de bruidegom en huwelijksperiode (in kilometers)



twee tot drie jaar eerder dan boeren in Gelderland en Limburg. Voor landarbeiders en de niet-agrarische bevolking golden vergelijkbare regionale verschillen. Opmerkelijk was ook dat het leeftijdsverschil tussen man en vrouw bij boeren veel groter was dan bij andere groepen. De boer was gemiddeld ruim vier jaar ouder dan de boerin, bij landarbeiders en de niet-agrarische bevolking was de man gemiddeld 2 à 2,5 jaar ouder dan zijn eega.

De daling van de gemiddelde huwelijksleeftijd wordt vooral in verband gebracht met het proces van economische en sociale transformatie dat zich vanaf de tweede helft van de jaren zestig van de 19^{de} eeuw in Nederland voltrok. Dit proces kenmerkte zich door een groei van het nationale inkomen, industrialisatie, proletarisering en urbanisatie. Door de gestegen lonen werd het voor de werkende klasse makkelijker om op eigen benen te staan en een gezin te onderhouden met als gevolg dat de huwelijksleeftijd ging dalen. De beslissing om te gaan trouwen werd niet alleen economisch bepaald. Het ontstaan van een industriële stedelijke werkende klasse leidde ook tot een culturele transformatie. Jongeren werden onafhankelijker, kregen een minder sterke band met hun ouders en meer autonomie. Hoewel boeren ook door deze ontwikkelingen werden beïnvloed, bleef hun huwelijksleeftijd relatief hoog. Zij bleven sterk afhankelijk van de verwerving van een boerenbedrijf, iets wat echter steeds langer werd uitgesteld door de sterftedaling en de daaruit voortvloeiende hogere overlijdensleeftijd van de ouders.

Geografische horizon

De markt waarop boeren nu hun partners kunnen zoeken is dankzij internet en vooral de TV een nationale huwelijksmarkt geworden. In het bijzonder voor de boeren is dat een volstrekt nieuwe ontwikkeling. Historische gegevens over de exacte locatie waar boeren hun latere partners hebben ontmoet zijn niet beschikbaar maar wel kunnen we indirect iets te weten komen over de geografische kenmerken van de huwelijksmarkt waarop zij zich hebben begeven. Onderzocht kan worden hoe die huwelijksmarkt zich ontwikkelde en of die markt ruimer was dan die van andere sociale groepen door voor een lange reeks van jaren na te gaan in welke plaats de huwende boeren en hun vrouwen waren geboren en in welke plaats ze hun huwelijk sloten. We weten niet waar ze in de tussentijd hebben gewoond; huwelijken dienden echter in de tijd die hier wordt bekeken (1812-1922) te worden gesloten in de woonplaats van één van beide huwelijkspartners, meestal de vrouw. Daarom kan worden aangenomen dat uit de vergelijking van beide geboorteplaatsen met de plaats van huwelijk toch een goede benadering voortvloeit van de wijsheid van de blik – de geografische horizon – van de huwende boeren en hun vrouwen. Als maat voor de geografische horizon is de hemelsbrede afstand tussen de geboorteplaatsen in kilometers berekend. Niet iedereen is geboren in de provincie waar het huwelijk is gesloten. Daarom zijn ook alle plaatsen in Nederland buiten

GENLIAS

In het kader van het Genlias-project worden historische burgerlijke standgegevens, waaronder huwelijksakten, verzameld en gedigitaliseerd (zie ook www.genlias.nl). De huwelijksakten bevatten gegevens over onder andere jaar en plaats van het huwelijk, huwelijksleeftijd, geboorteplaats en beroep van de huwelijkspartners. Over de woonplaats van de huwendenden is geen informatie opgenomen. Hier is gebruik gemaakt van de informatie uit de huwelijksakten van de huwelijken gesloten in de provincies Gelderland, Groningen, Limburg, Overijssel en Zeeland. Dit betreft ongeveer een miljoen huwelijksakten, ruim een derde van alle huwelijken gesloten in de periode 1812-1922. De auteurs zijn de betrokken archieven dankbaar voor hun bereidwilligheid om het materiaal voor analyses beschikbaar te stellen.

lingen die in Nederland werden gehouden. Van de boeren geboren tussen 1860 en 1900 bleef circa tien procent ongehuwd. Bij de arbeiders die in de landbouw werkten was dat percentage nog veel hoger: oplopend van 16 tot 23 procent. Van de totale bevolking bleef in deze generaties ook iets meer dan tien procent ongehuwd, in latere generaties nog slechts zeven procent. Dat het huwen voor vele boeren een probleem was blijkt ook uit het feit dat in de naoorlogse jaren (1950-1969) de leeftijd bij sluiting van het huwelijk hoog lag: gemiddeld trouwden boeren pas rond hun 29^{ste} jaar, ongeveer even laat als de beoefenaars van wetenschappelijke vrije beroepen die in verband met de lange studieduur het huwelijk lang moesten uitstellen, maar twee tot drie jaar later dan industriearbeiders en employees. Ook gedurende de hele 19^{de} en in het begin van de 20^{ste} eeuw was de gemiddelde leeftijd bij het eerste huwelijk van boeren ongeveer drie tot vier jaar hoger dan die van de arbeiders in de landbouw en de niet-agrarische bevolkingsgroepen (zie figuur 1). Vanaf ruwweg de periode 1860-1870 begon de gemiddelde huwelijksleeftijd in Nederland te dalen. In de jaren 1910-1922 was deze 1,5 tot 2 jaar lager dan aan het begin van de 19^{de} eeuw. De gemiddelde huwelijksleeftijd en de snelheid waarmee deze veranderde verschilde aanzienlijk per regio. Boeren woonachtig in Zeeland trouwden gemiddeld



Boer Pros, één van de tien boeren uit de vorige serie, trouwt zijn grote liefde Jolanda. De KRO en de andere boeren uit de tweede Boer zoekt Vrouw-reeks zijn uitgenodigd. Foto: KRO-Persdienst

de betreffende provincies en in het aangrenzend buitenland (België en Duitsland) in de berekening meegenomen.

Zowel boeren als landarbeiders vonden hun huwelijkspartner betrekkelijk dicht bij huis. Tot ver in de 19^{de} eeuw lag de geboorteplaats van boeren hemelsbreed gemiddeld op slechts vijf kilometer afstand van die van hun huwelijkspartner (zie figuur 2). Voor landarbeiders was dat tussen de zeven en acht kilometer, voor de niet-agrarische bevolkingsgroepen ongeveer 20 kilometer. Na 1890 nam de afstand in de laatstgenoemde groepen sterk toe, oplopend tot 30 kilometer rond 1920. Tussen de 50 en 60 procent van alle boeren huwde met een partner geboren op minder dan vijf kilometer afstand. Voor landarbeiders was dit tussen de 45 en de 50 procent. In de loop van de tijd nam de lokale oriëntatie van de boeren enigszins af, terwijl die van landarbeiders zelfs nog iets toenam. Voor zowel boeren als landarbeiders was het erg ongebruikelijk om te trouwen met iemand die geboren was op meer dan 40 kilometer afstand van de eigen geboorteplaats. Dit betrof over het algemeen minder dan vijf procent van alle huwelijken. De niet-agrarische bevolking was gemiddeld veel minder lokaal georiënteerd. Bij minder dan 40 procent van de huwelijken waren de partners hemelsbreed nog geen vijf kilometer bij elkaar vandaan geboren. Het percentage huwelijken met een afstand van meer dan 40 kilometer tussen de geboorteplaatsen van man en vrouw nam toe van 16 à 17 procent tot meer dan 27 procent rond 1920 (zie figuur 3).

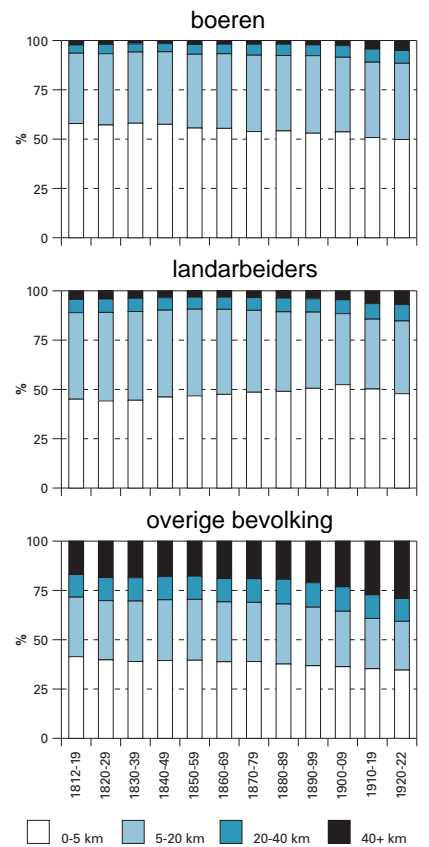
Regionale verschillen

De geografische horizon, dat wil zeggen de grootte van het gebied waarbinnen de normale economische, sociale en vrijcontacten van de huwelijkspartners zich afspeelden, verschilt duidelijk per provincie van huwelijksluiting (zie figuur 4). Tot de laatste decennia van de 19^{de} eeuw was die van de in Limburg en Zeeland gehuwden beperkter dan die in de andere provincies. Hun huwelijkspartners werden gemiddeld 2,5 tot 3 kilometer minder ver weg geboren. In Zeeland speelde hierbij ook de moeilijkere bereikbaarheid over de Zeeuwse wateren een rol. In Limburg zou de afstand echter gaan veranderen. Na de eerste decennia van de 20^{ste} eeuw vonden de in Limburg gehuwden hun partners juist verder weg dan in alle andere provincies.

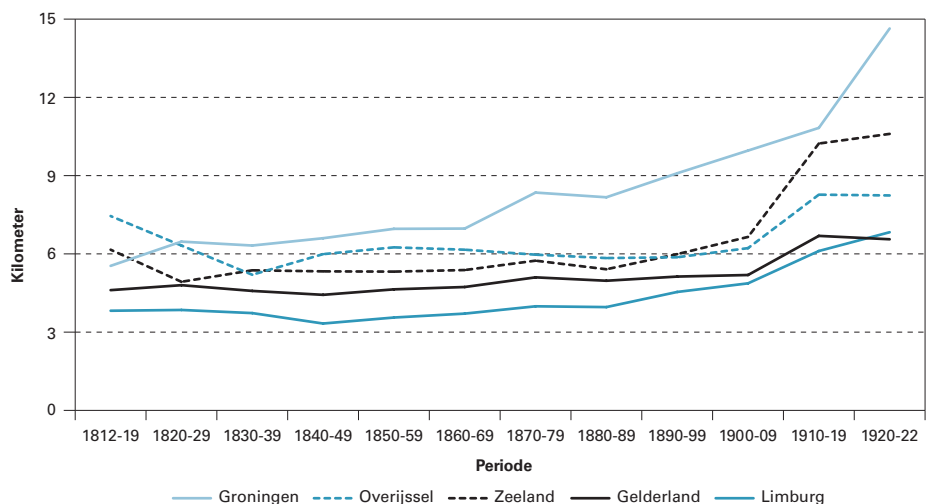
Dat gold echter niet voor de boeren. Hun geografische horizon bleef beperkter dan in elk van de andere provincies.

Door middel van kaarten kunnen de verschillen in geografische horizon tussen de boeren en de niet-agrarische bevolking op meer verfijnde wijze worden aangetoond. De twee kaarten op pagina 8 tonen, voor alle huwelijken die in de periode 1812-1922 in Limburg zijn gesloten, de aantallen bruidegoms naar geboorteplaats van de bruidegom. De in Limburg gehuwde boeren (kaart 1) blijken vooral afkomstig uit de provincie zelf en voor zover daarbuiten vooral uit de aangrenzende gemeenten, zowel in Nederland als in België en Duitsland. Hoewel ook voor de niet-agrarische bevolking (kaart 2) geldt dat verreweg de meeste bruidegoms afkomstig zijn uit de provincie Limburg zelf, blijkt uit de kaart dat de spreiding van de geboorteplaatsen veel ruimer is. De verruiming van de geografische horizon in de tweede helft van de 19^{de} eeuw was in de eerste plaats te danken aan de enorme verbetering van de transportmogelijkheden. Nieuwe en verbeterde wegen en kanalen, nieuwe transportmiddelen, zoals trein, fiets, tram en auto, maakten het reizen makkelijker. Nieuwe communicatiemiddelen, zoals telegraaf, telefoon en postdiensten maakten daarnaast het onderhouden van contacten over grotere afstanden mogelijk. Inkomens stegen bovendien, waardoor meer mensen toegang kregen tot de snellere transportmiddelen.

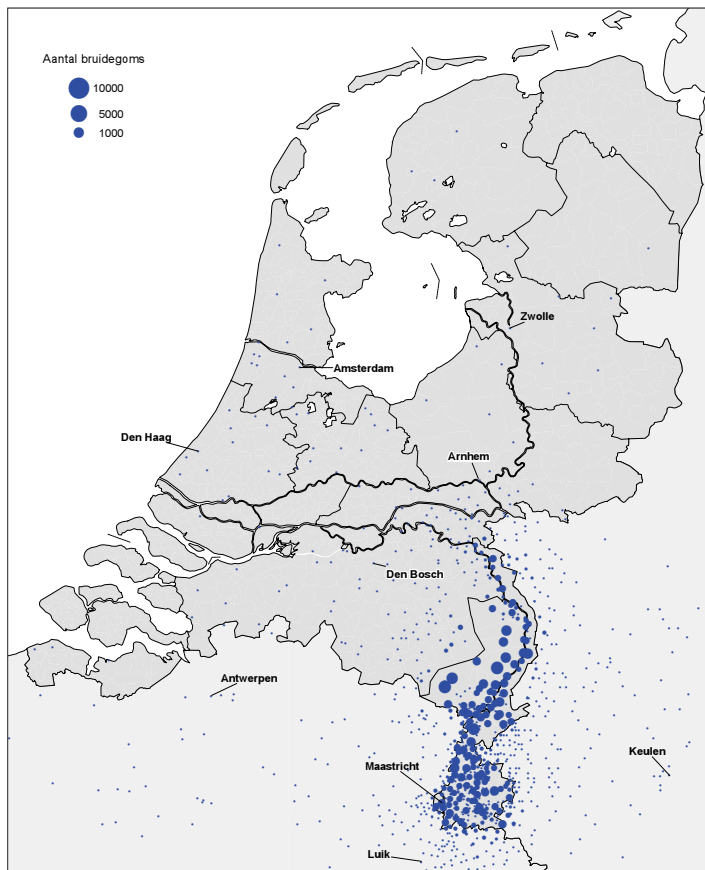
Figuur 3. Percentage huwelijken per afstandsklasse van de afstand tussen de geboorteplaatsen van bruid en bruidegom naar sociale klasse van de bruidegom en huwelijksperiode



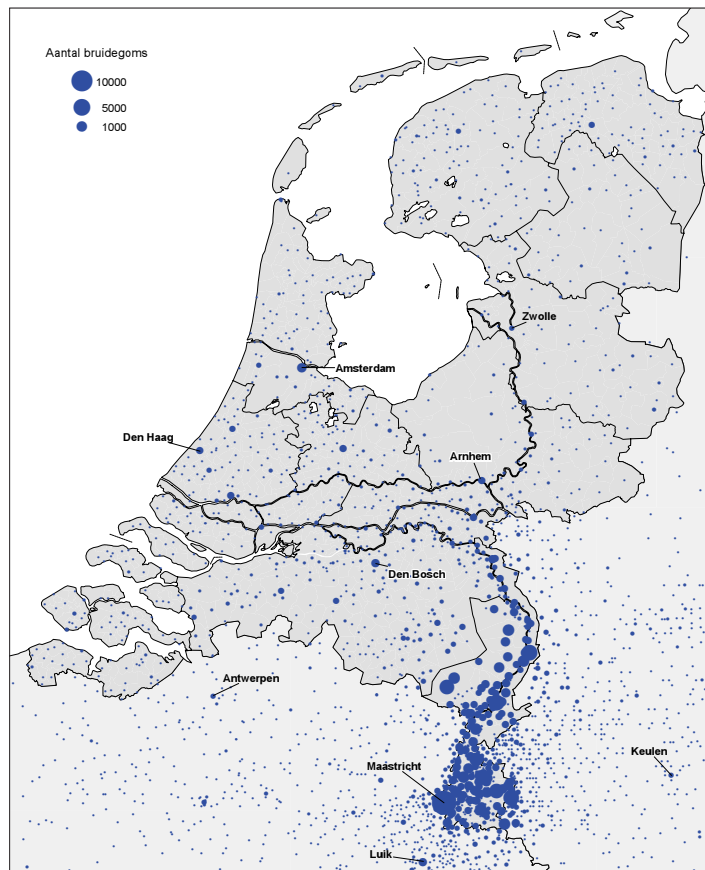
Figuur 4. Gemiddelde afstand tussen de geboorteplaatsen van boeren en hun bruiden naar huwelijksprovincie en huwelijksperiode (in kilometers)



Kaart 1. Boerenbruidgoms gehuwd in Limburg naar geboorteplaats in de periode 1812-1922



Kaart 2. Niet-agrarische bruidgoms gehuwd in Limburg naar geboorteplaats in de periode 1812-1922



demodata

In 2004 verdiende minder dan een vijfde van de 2,7 miljoen Nederlandse vrouwen van 25-54 jaar met een partner meer dan het modale inkomen van 29.000 euro per jaar. Van hun partners had driekwart een bovenmodaal inkomen. Gemiddeld zijn de jaarinkomsten van vrouwen twee keer zo laag als van mannen. Dat komt voor een belangrijk deel doordat zij vaak minder uren per week werken dan mannen. Bij bijna driekwart van de paren werkten zowel de vrouw als haar partner. Bij een derde droeg de vrouw minder dan een kwart bij aan de gezamenlijke inkomsten. Slechts een vijfde van de vrouwen met inkomsten verdiende meer dan haar partner, bijna 60 procent van hen één tot anderhalf maal zo veel (CBS).

In de afgelopen tien jaar is de sterfte door borstkanker in Nederland met een vijfde gedaald. Deze daling zet ook dit jaar door. In het eerste halfjaar van 2007 overleden 1.600 vrouwen aan borstkanker, vijf procent minder dan in dezelfde periode van 2006. De daling hangt samen met betere behandelingsmethoden en een eerdere opsporing van borstkanker door screening. Vrouwen die in het eerste halfjaar van 2007 door borstkanker stierven waren gemiddeld 69 jaar. In 1980 was dat gemiddeld drie jaar jonger (CBS).

In de tweede plaats werd Nederland in cultureel opzicht meer een eenheid. Afwijkende dialecten, uitdrukkingen en vocabulaire werden minder belangrijk, waardoor onderlinge communicatie tussen regio's eenvoudiger werd. Lokale dracht, gewoonten en gebruiken verdwenen in de zin dat buitenstaanders minder gemakkelijk te onderscheiden waren van de lokale bevolking. Landelijke kranten en politieke en economische integratie bevorderden de verbondenheid van regio's en inwoners met de nationale gemeenschap. De groei en modernisering van de economie bevorderde uitwisseling van arbeid en kapitaal, waardoor lokale economische grenzen verdwenen. Hoewel de mechanisatie van de landbouw de mobiliteit van landarbeiders en boeren minder beperkte en de meer marktgerichte productie de buitenwereld belangrijker maakte, namen de verschillen in de geografische horizon tussen boeren en niet-agrariërs toe. Dit werd veroorzaakt door een combinatie van factoren, zoals het achterblijven van communicatie- en transportmogelijkheden, een sterkere culturele isolatie, gemiddeld lagere inkomens en minder geïntegreerde arbeidsmarkten in rurale gebieden.

Conclusie

In de loop van de 19^{de} eeuw werd er op gemiddeld steeds jongere leeftijd getrouwd. Dit gold zowel voor boeren, landarbeiders als de niet-agrarische bevolking. De veranderingen voltrokken zich bij de boerenbevolking echter minder snel dan in andere sociale klassen. Boeren hielden langer vast aan het oude huwelijkspatroon dan andere bevolkingsgroepen. De huwelijksmarkt voor boeren bleef bovendien veel

sterker lokaal georiënteerd dan die voor de niet-agrarische bevolking. Terwijl de geografische horizon van de niet-agrarische bevolking zich aan het eind van de 19^{de} eeuw sterk verruimde, bleven boeren in hoge mate gericht op hun eigen lokale gemeenschap. De meeste huwelijkspartners waren binnen een afstand van vijf kilometer van elkaar geboren. De norm om het huwelijk uit te stellen totdat de zoon over een eigen boerenbedrijf kon beschikken, de voorkeur voor een partner met een vergelijkbare (agrarische) achtergrond gecombineerd met een sterke oriëntatie op de lokale gemeenschap bleven de huwelijksmogelijkheden van boeren (zonen) beperken. De relatieve isolatie van het platteland, de ongunstige economische perspectieven van de agrarische sector en het afnemend belang van de agrarische gemeenschap de afgelopen decennia in Nederland hebben de ongunstige positie op de huwelijksmarkt versterkt. Nieuwe mogelijkheden, zoals internetdating en televisieaandacht, maken het in de huidige tijd echter ook voor de vrijgezelle boeren (en boerinnen) makkelijker om de (geografische) horizon te verbreden.

Dit artikel is gebaseerd op Frans van Poppel, Peter Ekamper en Hanna van Solinge, Farmer looking for a wife. Marital behavior of the farming population in nineteenth-century Netherlands, pp. 51-76, verschenen in H. Moerbeek, A. Niehof en J. van Ophem (eds.) *Changing families and their lifestyles*. Wageningen: Wageningen Academic Publishers. 2007. (www.wageningenacademic.com/mansholt05)

Drs. P. Ekamper en **dr. F.W.A. van Poppel**, NIDI.