

Naar een monitor landschap voor de provincie Noord-Holland

Naar een monitor landschap voor de provincie Noord-Holland

Een inventarisatie van wensen en eisen

A.J.M. Koomen

T.N.M. van der Maat

Alterra-rapport 779

Alterra, Research Instituut voor de Groene Ruimte, Wageningen, 2003

REFERAAT

Koomen, A.J.M. & T.N.M. van der Maat, 2003. *Naar een monitor landschap voor de provincie Noord-Holland. Een inventarisatie van wensen en eisen.* Wageningen, Alterra, Research Instituut voor de Groene Ruimte. Alterra-rapport 779. 62 blz. 1 fig.; 4 ref.

De provincie Noord-Holland (Gedeputeerde Staten en Provinciale Staten) heeft in 2000 besloten tot de ontwikkeling van een monitor voor natuur en landschap. In deze studie is onderzoek verricht naar de wensen en eisen van medewerkers van de provincie met betrekking tot een monitor voor landschap. In een serie interviews en een workshop is veel informatie verzameld hetgeen heeft geleid tot een aantal opties voor een monitor landschap.

Trefwoorden: monitoring, landschap, landschapsbeleid

ISSN 1566-7197

Dit rapport kunt u bestellen door €18,00 over te maken op banknummer 36 70 54 612 ten name van Alterra, Wageningen, onder vermelding van Alterra-rapport 779. Dit bedrag is inclusief BTW en verzendkosten.

© 2003 Alterra, Research Instituut voor de Groene Ruimte,
Postbus 47, NL-6700 AA Wageningen.
Tel.: (0317) 474700; fax: (0317) 419000; e-mail: info@alterra.nl

Niets uit deze uitgave mag worden verveelvoudigd en/of openbaar gemaakt door middel van druk, fotokopie, microfilm of op welke andere wijze ook zonder voorafgaande schriftelijke toestemming van Alterra.

Alterra aanvaardt geen aansprakelijkheid voor eventuele schade voortvloeiend uit het gebruik van de resultaten van dit onderzoek of de toepassing van de adviezen.

Inhoud

Woord vooraf	7
Samenvatting	9
1 Inleiding	11
1.1 Achtergrond	11
1.2 Doel van het project	11
1.3 Opzet van het project	11
1.4 Leeswijzer	12
2 Het landschapsbeleid van de provincie Noord-Holland	13
3 Antwoorden op vragen over een monitor landschap	15
4 Opties voor een monitor landschap	19
4.1 Landschap in detail (optie 1)	19
4.2 Landschap op hoofdlijnen (optie 2)	20
4.3 Landschap op maat (optie 3)	20
4.4 Naar een monitor landschap: enkele voorbeelden	21
5 Conclusies	25
6 Aanbevelingen	27
Literatuur	29
<i>Aanhangsels</i>	
1 Vragenlijst bij de interviews	31
2 Verslagen van de interviews	35
3 Verslag van de workshop	53

Woord vooraf

In dit rapport wordt verslag gedaan van een studie naar de opzet voor een monitor landschap voor de provincie Noord-Holland. Het doel van deze studie is het inventariseren van de wensen en eisen van potentiële gebruikers van een monitor landschap om vervolgens te komen tot een aantal opties voor een dergelijke monitor.

Deze opdracht is uitgevoerd in opdracht van de afdeling Onderzoek van de provincie Noord-Holland. De volgende personen hebben aan dit project een bijdrage geleverd:

Kenroy Leeflang	Deelname interview (provincie Noord-Holland)
Arne Distel	Deelname interview (provincie Noord-Holland)
Virginia Pinto Massis	Deelname interview (provincie Noord-Holland)
Eric Khodabux	Deelname interview (provincie Noord-Holland)
Aart Lodder	Deelname interview en workshop (Landschap NH)
Nico Jonker	Deelname interview en workshop (provincie Noord-Holland)
Els ten Napel	Deelname interview en workshop (provincie Noord-Holland)
Gerdien van de Beek	Deelname interview en workshop (provincie Noord-Holland)
Lila Sheybani	Deelname interview en workshop (provincie Noord-Holland)
Peter Kant	Deelname interview en workshop (provincie Noord-Holland)
Henk Groenewoud	Deelname workshop (provincie Noord-Holland)
Koosje Lever	Deelname workshop en contactpersoon (Noord-Holland)
Tom van der Maat	Projectmedewerker (Alterra)
Arjan Koomen	Projectleiding (Alterra)

Het project is uitgevoerd in de periode april – juli 2003.

Samenvatting

In dit project is in samenwerking met provinciale medewerkers een inventarisatie gemaakt van de wensen en eisen met betrekking tot een monitor landschap voor de provincie Noord-Holland. Het project valt in grote lijnen uiteen in drie delen:

- Interviews met medewerkers van de provincie Noord-Holland;
- Workshop over resultaten interviews en opties voor een monitor landschap;
- Rapportage met uitwerking van de ontwikkelingsrichting van een monitor landschap.

In de interviews zijn belangrijke aspecten over monitoring aan bod gekomen. Allereerst is de informatiebehoefte in kaart gebracht; welke informatie mist men op dit moment bij de uitvoering en handhaving van het provinciale landschapsbeleid. Ook is gesproken over de op te nemen onderdelen en aspecten in een monitor landschap en is gevraagd naar het doel en de boodschappen die een dergelijke monitor moet gaan voortbrengen.

Een interessante tegenstelling die in de interviews prominent naar voren kwam was het verschil in oordeel over de bruikbaarheid van het huidige landschapsbeleid (waarvoor het Landschapskatern de uitwerking vormt samen met het streekplan). Beleidsmakers bleken over het algemeen het huidige landschapsbeleid voldoende te vinden terwijl medewerkers die belast zijn met de uitvoering ervan (onder andere toetsing) het juist als onvoldoende uitgewerkt en concreet beoordelen.

Dit verschil in mening is in de workshop uitgebreid verder besproken waarbij het niet tot consensus is gekomen. Aan de hand van een aantal mogelijke opties voor een monitor landschap die in de workshop zijn voorgelegd is verder gediscussieerd over de gewenste ontwikkelingsrichting voor een monitor landschap. Hierbij bleek over het algemeen een sterke voorkeur te bestaan voor een systeem dat uitgaat van kenmerkende en identiteitsdragende elementen en patronen. Aan een dergelijk systeem blijkt grote behoefte te bestaan; vanuit de beleidsmakers omdat ze willen weten of 'de provincie het goed doet' en vanuit de uitvoerders omdat ze dringend behoefte hebben aan een uitgewerkt en concreet landschapsbeleid.

De algemene conclusie is dat er is binnen de provincie Noord-Holland behoefte is aan een monitor landschap. Deze behoefte is verwoord door de beleidsmedewerkers tijdens interviews en in de workshop.

Over het doel en de functie van een provinciale monitor voor landschap kan de volgende conclusie getrokken worden:

- Het verschaffen van informatie over de uitvoering van het landschapsbeleid (een instrumentmonitor met als functie de sturing van de beleidsuitvoering);
- Het volgen van de toestand van het landschap (een doelbereikingsmonitor met als functie de evaluatie van het landschapsbeleid);
- Het signaleren van veranderingen in het landschap (een signalerende monitor met als functie beleidsvoorbereiding).

Voorts is het duidelijk dat de Subsidieregeling Landschapselementen in elk geval deel moet uitmaken van de instrumentmonitor.

De laatste conclusie gaat in op het monitoren van de fysieke aspecten van het landschap (in tegenstelling tot de instrumentmonitor). Dit kan het beste uitgewerkt worden aan de hand van de in hoofdstuk 3, paragraaf 3.3 beschreven 'Landschap op maat'. Op hoofdlijnen worden enkele thema's gevolgd die voor de gehele provincie van belang zijn zoals bijvoorbeeld verstedelijking. Op een lager schaalniveau wordt per landschapstype een aantal modules uitgewerkt op basis van het Landschapskatern. Ruimtegebruik (inclusief visuele elementen), Cultuurhistorie en Aardkunde zijn daarbij de belangrijkste aspecten. De monitoring dient op twee niveaus plaats te vinden; zowel elementen als patronen in het landschap.

Indien de provincie Noord-Holland op basis van de conclusies een monitor landschap daadwerkelijk wil gaan ontwikkelen kunnen de volgende stappen genomen te worden:

- 1 Laat de provincie een besluit nemen over doel en functie van een monitor landschap;
- 2 Werk in een vervolgfase de gewenste onderdelen van de monitor op basis van de conclusies in hoofdstuk 5 verder uit.

1 Inleiding

1.1 Achtergrond

In 2000 hebben Gedeputeerde Staten van Noord-Holland besloten om een monitoringprogramma voor het natuur- en landschapsbeleid op te stellen. Op 16 juni 2000 heeft Provinciale Staten ingestemd met het besluit van GS. Het monitorprogramma zal bestaan uit zowel instrument- als kwaliteitmonitoring (zie ook: Afdeling Onderzoek, interne publicatie 2001.06 'Beleidsmonitoring in de praktijk'). De uitgangspunten en hoofdlijnen van het te monitoren beleid zijn door de Afdeling Onderzoek uitgewerkt in de interne publicatie 2002.10. Deze publicatie geeft doelenbomen voor 'natuur en landschap' en 'beleving natuur en landschap'. In paragraaf 3.3 worden hierin de monitoropgaven geformuleerd onder meer voor 'landschapskwaliteit' (SpH3) en 'voldoende en bruikbaar recreatief groen' (SpH6). De monitoropgave voor SpH3 bestaat, zo wordt gesteld, voorlopig uit een verkennende studie, waarin het landschap operationeel wordt geschetst en waar mogelijk ontwikkelingen in het verleden worden bepaald. In deze studie zou het nationale meetnet landschap verder kunnen worden verkend voor de Noord-Hollandse landschapskenmerken uit het Landschapskatern. Aan de hand van een 'nulmeting' kan het beleid worden geoperationaliseerd. Indien de landschapsdoelen niet verder worden geconcretiseerd, kan de verkenning mogelijk dienen als nulmeting voor een eventuele signalerende monitor.

1.2 Doel van het project

Het verkennen van de eisen en wensen van de provincie Noord-Holland aan een te ontwikkelen monitorsysteem voor landschap en het ontwikkelen van een aantal opties voor een monitor landschap is het centrale doel in dit project. Gedurende het project moet een duidelijk beeld ontstaan waar de provincie naartoe wil met een monitor landschap. Hierbij is de interactie met provinciale medewerkers essentieel; zij leveren immers de bouwstenen voor de te ontwikkelen opties.

1.3 Opzet van het project

Het project is opgebouwd uit drie fasen:

- 1 Het houden van interviews met provinciale medewerkers over context, doel en informatiebehoefte ten aanzien van een monitor landschap;
- 2 Ontwikkelen van een aantal opties voor een monitor landschap (inclusief workshop);
- 3 Rapportage over de bevindingen uit de interviews en de workshop met uiteindelijk conclusies en aanbevelingen waar de provincie Noord-Holland naartoe wil met een monitor landschap.

1.4 Leeswijzer

Na deze inleiding volgen nog 5 hoofdstukken die de opzet van project op hoofdlijnen volgt. In hoofdstuk 2 wordt eerst de beleidscontext beschreven. Daarna komen in hoofdstuk 3 de resultaten van de interviews en deels ook de workshop aan bod gevolgd door hoofdstuk 4 waar de opties voor een monitor landschap centraal staan. De conclusies worden in hoofdstuk 5 beschreven waarna in hoofdstuk 6 de aanbevelingen volgen.

2 Het landschapsbeleid van de provincie Noord-Holland

Het eerste document van de provincie Noord-Holland waar specifiek wordt ingegaan op de beleidslijnen voor natuur en landschap stamt uit 1985. In de 'Grondslagen nota natuur en landschap' zijn de achtergronden en keuzes voor het natuur-en landschapsbeleid vastgelegd. Dit vormt de basis voor de 'Beleidsnota natuur en landschap' uit 1987. Deze beleidsnota is voor natuur en landschap beschrijvend, inventariserend en indicatief van karakter. Centrale doel van het beleid is het 'Behoud en herstel van natuur en landschap op alle denkbare niveaus met aandacht voor het hele grondgebied. In deze nota is de Landschappelijke Basisstructuur (LBS) opgenomen.

In de 'Beleidsnota natuur en landschap' wordt aangegeven dat op onderdelen een verdere uitwerking zal plaatsvinden. In 1993 verschijnt de Deelnota Water. Eveneens zou er een Deelnota Ecologische Structuur en natuur-en landschapsbouw uitgewerkt worden. Hiervan is echter alleen de PEHS als onderdeel uitgewerkt.

In 1997 verschijnt het 'Raamplan natuur buiten natuurgebieden', gevolgd door 'Boer en Natuur' eveneens in 1997. Behalve de hier genoemde nota's verschijnen er nog veel meer nota's en visies. De status van deze nota's en de samenhang is echter niet altijd even duidelijk (ERM, 1999). Opvallend is dat er voor het landschapsbeleid weinig aandacht is; getuige het feit dat er geen 'Deelnota Landschap' is verschenen. Landschap wordt expliciet wel meegenomen in andere nota's maar komt altijd op het tweede plan en is vooral gericht op behoud.

In 1999 vindt een interne evaluatie plaats van het natuur-en landschapsbeleid van de provincie Noord-Holland gevolgd door een externe evaluatie (ERM, 1999). De resultaten van deze evaluatie worden in 2000 besproken door Gedeputeerde Staten. Mede op advies van de Commissie Beleidsevaluatie worden de volgende conclusies opgesteld:

- 1 Huidige beleid voor natuur en landschap voortzetten;
- 2 Meer samenhang en samenwerking bij de uitvoering van het beleid voor natuur en landschap;
- 3 Hoofdpijnen van het beleid voor een brede doelgroep helder en beknopt verduidelijken, inclusief de rol van de provincie;
- 4 Opzetten van een samenhangend uitvoeringsprogramma voor het natuur-en landschapsbeleid waarin de doelen en de beoogde voortgang zijn voorzien van meetbare termen;
- 5 Opstellen van een monitoringprogramma voor zowel natuur als landschap;
- 6 Onderzoek de wenselijkheid en mogelijkheid voor een eigen provinciale bijdrageregeling voor het landschapsbeheer.

Provinciale Staten bespreken in 2000 eveneens de evaluatie van het natuur-en landschapbeleid en sluiten zich aan bij de beslissing van Gedeputeerde Staten. Punt 3 van bovengenoemde conclusies heeft geleid tot het verschijnen van het

Landschapkatern in 2001 waarin per landschapstype de hoofdlijnen van het landschap staan beschreven en waarin tevens strategieën voor het landschapsbeleid zijn uitgewerkt. Eveneens is er een keuze gemaakt welke strategie voor welk landschapstype het meest wenselijk is.

Na onderzoek over de wenselijkheid en de mogelijkheid voor een eigen provinciale bijdrageregeling voor het landschapsbeheer (punt 6) is er in 2000 de Subsidieregeling Landschapselementen voortgekomen. Op dit moment loopt deze regeling via Landschap Noord-Holland.

Uit punt 5 van de conclusies uit de evaluatie van het natuur-en landschapsbeleid is een traject voor een monitor voor natuur en landschap voortgekomen. Dit heeft in 2002 geresulteerd in een 'Monitoropgave voor het provinciale natuur-en landschapsbeleid in Noord-Holland' waarin de uitgangspunten en de hoofdlijnen van een monitor staan beschreven. Op dit moment wordt er gewerkt aan een monitor voor natuur. Voor de monitor landschap is het verkennende onderzoek dat in dit rapport besproken wordt de stap voor het werken aan een monitor landschap voor de provincie Noord-Holland.

Behalve het geschetste beeld van het natuur-en landschapsbeleid van de provincie komen deze aspecten natuurlijk ook aan bod in streekplannen. Het Streekplan voor het Zuidelijke deel van de provincie is gereed (2003); aan het deel Noord wordt gewerkt. Hoe natuur en landschap in deze Streekplannen terechtkomen hangt nauw samen met het hierboven geschetste beleid.

3 Antwoorden op vragen over een monitor landschap

Onderdeel van dit project was het houden van interviews met een aantal provinciale medewerkers om een serie belangrijke vragen over een monitor voor landschap te voorzien van een antwoord. De vragenlijst die als rode draad heeft gefungeerd tijdens de interviews is terug te vinden in Aanhangsel 1. Uit de interviews is veel waardevolle informatie naar boven gekomen. In Aanhangsel 2 zijn de verslagen van de gehouden interviews opgenomen. In de workshop is op enkele belangrijke aspecten naar aanleiding van stellingen nog eens gediscussieerd. Het verslag van de workshop is eveneens als Aanhangsel opgenomen (Aanhangsel 3).

In dit hoofdstuk wordt een samenvatting gegeven van de belangrijkste vragen en antwoorden over een monitor landschap zoals die uit de interviews en de workshop naar voren zijn gekomen.

Informatiebehoefte

In de interviews kwam een tegengesteld beeld naar voren over de bruikbaarheid van het huidige landschapsbeleid (en het Landschapskatern). In het algemeen bleek dat beleidsmedewerkers dit voldoende vinden terwijl de medewerkers die zich bezig houden met toetsing van ruimtelijke plannen en ingrepen het juist onvoldoende vinden. Het is voor de te ontwikkelen monitor landschap zeer relevant tot op welk niveau informatie opgenomen moet gaan worden.

Het beeld uit de interviews komt ook in de workshop opnieuw naar voren. Wellicht dat bij de beleidsmedewerkers het verder uitwerken/concretiseren van het landschapsbeleid het beeld oproept van het 'dichttimmeren' van het landschap terwijl de lokale situatie altijd weer anders is en aanpassingen behoeft. Een verdere uitwerking wordt dan ook niet als strikt noodzakelijk bestempeld. Medewerkers van de provincie belast met toetsing van ruimtelijke plannen pleiten voor een verdere uitwerking van het landschapsbeleid. Hierbij zou het Landschapskatern als basis moeten dienen om per landschapstype de meest belangrijke elementen en patronen te benoemen. Belangrijk is dat deze stap ook duidelijk maakt waar patronen en elementen precies liggen; hetgeen in het Landschapskatern niet het geval is. Er wordt verwezen naar de uitwerking van Cultuurhistorie; hetgeen als voorbeeld of bouwsteen kan dienen voor een verdere uitwerking van het landschapskatern.

Een interessant zijspoor in de discussie is de toekomstige rol van de provincie gezien in het licht van een nieuwe wet Ruimtelijke Ordening. Indien deze wordt vastgesteld ligt de verantwoordelijkheid voor een goed landschapsbeleid meer bij de gemeenten. De provincie zal hierin een sturende rol in kunnen spelen. Die rol is gemakkelijker te vervullen met een goed gedefinieerd landschapsbeleid.

Rol van een nulmeting en referentiemeting

In de 'Monitoropgave voor het provinciale natuur-en landschapsbeleid in Noord-Holland' staat beschreven dat er een nulmeting (actualisatie) moet worden

uitgevoerd. In de interviews kwam ook enkele keren de mogelijkheid of noodzaak van een referentiemeting (bijvoorbeeld 1950) naar voren om de veranderingen in een context te kunnen plaatsen.

Ten eerste wordt opgemerkt dat er eerder sprake kan zijn van een monitoring zonder referentie kan dan een monitoring zonder een nulmeting. De nulmeting vormt dan in principe de referentie. Op dit moment geeft het landschapskatern de mogelijkheden aan voor eventuele vernieuwingen en aanpassingen in het landschapsbeleid, dat zou ook als een referentie kunnen worden gezien; of misschien nog beter als streefbeeld. Er moet in ieder geval een nulmeting plaatsvinden en daar vanuit kan een monitor opgezet worden.

Beleidsmonitor of effectmonitor

In de interviews kwam duidelijk de behoefte naar voren dat een effectmonitor gericht op de ontwikkelingen in het landschap de voorkeur heeft boven een beleidsmonitor. In de 'Monitoropgave voor het provinciale natuur-en landschapsbeleid in Noord-Holland' staat echter op pagina 21 beschreven dat het om zowel een instrumentmonitor (beleidsmonitor) als om een doelbereikingsmonitor (effectmonitor) gaat.

Voor beide insteken met betrekking tot een monitor moet aandacht zijn, zo blijkt tijdens de workshop. Er bestaat een parallel met de monitor natuur waar een instrumentmonitor onderdeel van uitmaakt. De vraag is in hoeverre een instrumentmonitor voor landschap apart opgezet zou moeten worden. Wellicht kan het meeliften met de monitor natuur. Wellicht dat het volgen van het Uitvoeringsprogramma zoals voorgesteld in de 'Monitoropgave voor het provinciale natuur-en landschapsbeleid in Noord-Holland' ook voldoende is. Het is in elk geval duidelijk dat de uitvoering van de Subsidieregeling Landschapselementen een onderdeel moet gaan vormen in de instrumentmonitor. Opname van gerealiseerde elementen in een doelbereikingsmonitor kan wellicht ook interessant zijn.

Aspecten voor monitoring

Welke aspecten dienen een rol te spelen in een monitor landschap. Tijdens de interviews en de workshop kwamen steeds de volgende aspecten naar voren:

- Aardkunde en cultuurhistorie. Soms apart benoemd; maar vaak ook in onderlinge samenhang en beschreven als 'herkenbaarheid van de ontstaansgeschiedenis van het landschap'
- Ruimtegebruik. Onder ruimtegebruik gaat het niet alleen over grondgebruik maar ook over opgaande groene (beplanting) en rode (bebouwing) elementen in het landschap die van belang zijn voor de visuele beleving van het landschap.
- Beleving. Dit aspect werd algemeen als interessant bestempeld maar tevens als een aspect dat moeilijk meetbaar te maken is in een monitor landschap.

Schaalniveau voor monitoring

In de discussie over het schaalniveau van een monitor landschap werd snel duidelijk dat het meten van alles en overal wel een schat aan informatie zou opleveren, maar een onoverzichtelijk en daarmee onbruikbaar monitorsysteem tot gevolg heeft. Over

het algemeen wordt aansluiting gezocht bij een nadere uitwerking van het Landschapskatern. Het schaalniveau is dan dat van patronen en elementen.

Rol van waardering en het begrip landschapskwaliteit in een monitor

Als een monitoring gebaseerd wordt op de landschapskwaliteit bestaat het gevaar dat een landschap met weinig kwaliteit vogelvrij wordt. Aan de andere kant ligt het gevaar bij waarderingen voor het ontwikkelen van zogenaamde museumlandschapjes met een hoge waardering die te veel beschermd worden. Dit kan een negatieve invloed op het landschap tot gevolg hebben. De ligging van een bepaald element of patroon is veel belangrijker dan een waardering of de landschapskwaliteit. Een vraag die echter nog blijft liggen is hoe nu precies de (kenmerkende) patronen en elementen per landschapstype aangewezen moeten worden.

Overigens is met de uitwerking van het beleid ten aanzien van Cultuurhistorie in de Cultuurhistorische Waardenkaart wel een waarderingskaart beschikbaar. De ervaringen met het gebruik hiervan blijken positief; niet alleen is duidelijk waar patronen en elementen liggen, ook is het gemakkelijker uit te leggen dat een bepaald patroon of element bijzonder is in het landschap.

Integraal of steekproefsgewijs monitoren

Als het duidelijk is welke aspecten van het landschap en welke patronen en elementen een rol spelen in een monitor landschap is de vervolgvraag hoe deze gemeten moeten gaan worden. De twee ingangen die traditioneel gehanteerd worden zijn die van een integrale monitor en een steekproefsgewijze monitor. Een integrale monitor neemt over het gehele studiegebied alle geselecteerde patronen en elementen mee, terwijl een steekproefsgewijze monitor op basis van statistische criteria slechts een beperkt aantal kleine gebieden meeneemt. Het voordeel van een steekproefsgewijze monitor is dat deze over het algemeen minder arbeidsintensief is terwijl de betrouwbaarheid daar niet geringer door hoeft te worden.

Uit de reacties bleek dat deze vraag nog moeilijk te beantwoorden valt. Een en ander hangt af van het systeem dat uiteindelijk opgebouwd zal gaan worden en uiteraard speelt daarin ook een kostenoverweging mee.

Doel van een monitor

In de interviews en de workshop kwamen drie duidelijk omschreven doelen naar voren waaraan een monitor landschap moet voldoen:

- 1 Terugkoppeling naar het landschapsbeleid. Resultaten uit de monitor landschap geven aan welke ontwikkelingen gaande zijn en hoe deze ontwikkelingen zich verhouden tot de belangrijke patronen en elementen. Deze informatie over de impact op belangrijke patronen en elementen moet teruggekoppeld worden naar het landschapsbeleid. Centrale vraag zal hierbij zijn: 'Doen we het als provincie goed?'. De informatie uit de monitor kan, indien het antwoord op de voorgaande vraag negatief is, leiden tot een aanpassing van het landschapsbeleid;
- 2 De monitor kan een hulpmiddel zijn om ambities en doelstellingen ten aanzien van het landschapsbeleid scherper te maken. Na het benoemen van de meest belangrijke patronen en elementen en het uitvoeren van een nulmeting is het bekend hoeveel waar ligt. Met deze informatie kan het landschapsbeleid verder worden geconcretiseerd.

- 3 Informatiebron over landschap. De nulmeting uit de monitor landschap geeft veel waardevolle informatie over de belangrijke patronen en elementen in de landschappen van Noord-Holland. Deze kan direct gebruikt worden bij allerlei vragen met betrekking tot landschap.

Boodschappen uit een monitor

Deze vraag is waarschijnlijk een van de meest ingewikkelde vragen getuige het feit dat er gedurende de interviews en ook tijdens de workshop een beperkt aantal voorbeelden van boodschappen werden genoemd.

Een monitor moet in elk geval de ontwikkelingen in het landschap zichtbaar maken; de veranderingen beschrijven en de betekenis van deze veranderingen op de belangrijke patronen en elementen aangeven.

De tweede 'boodschap' is dat de resultaten van een monitoring de noodzaak tot handelen moeten vaststellen. Met andere woorden: 'Is het nodig om in te grijpen of het beleid te wijzigen?'. Als voorbeeld werden boodschappen uit de Natuurbalans gegeven als een manier van resultaten weergeven die prikkelt en aanzet tot actie.

Gebruikers van een monitor

De volgende potentiële groepen gebruikers van (de resultaten van) een monitor landschap zijn geïdentificeerd:

- Provincie Noord-Holland
- Gemeenten
- Waterschappen
- Landschap Noord-Holland
- Overige terreinbeheerders/particulieren

Verder wordt er waarde gehecht aan een brede bekendheid van de monitor landschap zowel binnen als buiten de provinciale organisatie. Deze bekendheid kan bijvoorbeeld bereikt worden door de resultaten in een folder te publiceren en het ontsluiten van de monitor via internet.

De strategieën voor de landschapstypen uit het Landschapskatern

In het Landschapskatern staan drie strategieën voor het landschapsbeleid voor specifieke landschapstypen beschreven:

- Behoud; accent op behoud en versterken van bestaande landschappelijke structuren en de identiteit;
- Aanpassing; hoofdstructuren in landschappen beter zichtbaar maken om nieuwe ontwikkelingen in te kunnen passen zodanig dat het landschap herkenbaar blijft;
- Vernieuwing; geldt voor gebieden waar de oude landschapsstructuur niet meer herkenbaar is als gevolg van grote veranderingen. Hier is een nieuwe structuur die aansluit bij de ontwikkelingen nodig.

In de interviews alsmede in de workshop werd gepleit voor het meenemen van deze strategieën voor de landschapstypen in een monitor landschap. Dit kan door bijvoorbeeld de waargenomen veranderingen te plaatsen in de context van een voor een gebied geldende strategie.

4 Opties voor een monitor landschap

Naar aanleiding van de informatie uit de serie interviews en de workshop zoals beschreven in het vorige hoofdstuk zijn er drie verschillende opties voor een monitor landschap gerealiseerd. Deze drie opties worden in dit hoofdstuk kort toegelicht.

4.1 Landschap in detail (optie 1)

Een optie voor een monitor landschap op zeer gedetailleerd niveau vergelijkbaar met het systeem voor LEAF_Impuls. In principe komt deze optie neer op het gebruik van de TOP-10 (digitale topografische kaart 1: 10 000) als basisbestand voor de monitor landschap. Elke element kan worden voorzien van een scala aan kenmerken zoals drager van het verleden, onderhoudstoestand maar ook bijvoorbeeld natuurwaarde.



Figuur 1: Alle mogelijk in te vullen eigenschappen in LEAF_Impuls voor elk element van de topografische kaart.

Het voordeel is dat een schat aan informatie oplevert; het nadeel is dat het zeer bewerkelijk is en daarmee kostbaar. Om een dergelijk systeem voor de provincie Noord-Holland te operationaliseren gaat honderdduizenden euro's kosten.

Deze optie valt bij voorbaat af. Een dergelijke gedetailleerde monitoring is te ingewikkeld; te bewerkelijk en te kostbaar.

4.2 Landschap op hoofdlijnen (optie 2)

Deze optie beschrijft een monitor landschap op hoofdlijnen. Het sluit aan bij de gedachte om het Landschapskatern verder uit te werken. Dit houdt in dat per landschapstype een keuze moet worden gemaakt voor patronen en elementen die in een systeem voor monitoring opgenomen dienen te worden. Deze patronen en elementen worden ruimtelijk vastgelegd. Voordeel van deze opzet is dat het een gemakkelijk en toegankelijk overzicht biedt; een nadeel is dat er een keuze gemaakt wordt voor het volgen van een aantal patronen en elementen. Een kostenindicatie voor een benodigd budget is afhankelijk van hoeveel en welke patronen en elementen een plaats moeten krijgen in de monitor; een schatting komt neer op honderdduizend tot honderdvijftigduizend euro.

Voor deze optie bestaat aanmerkelijk meer belangstelling; al blijkt dat 'Landschap op hoofdlijnen' zoals hier voorgesteld nog wat meer inhoud zou moeten krijgen. Dit vooral in de richting van het beschrijven van de impact van de veranderingen op het landschap. Het constateren van veranderingen is interessant; maar deze plaatsen in een landschappelijke context heeft meerwaarde.

4.3 Landschap op maat (optie 3)

Landschap op maat beschrijft een monitor landschap die bestaat uit hoofdlijnen en modules. Op hoofdlijnen worden thema's gevolgd die over de gehele provincie van belang zijn zoals bijvoorbeeld verstedelijking. Hiervoor bestaan reeds landsdekkende bestanden die de provincie in huis heeft waarmee enkele thema's op deze wijze gevolgd kunnen worden.

Vervolgens kan op een lager schaalniveau, per landschapstype, een serie modules gemaakt worden voor cultuurhistorie; aardkunde; ruimtegebruik en visuele aspecten dat aansluit bij het Landschapskatern. Deze modules kunnen naar keuze ingezet worden. In het ene landschapstype kan men de cultuurhistorie volgen terwijl er in een ander het accent op de visuele kenmerken ligt. Patronen en elementen die in de monitor meegenomen moeten worden kunnen bij het Landschapskatern aansluiten of een uitwerking daarvan zijn als het concreet en toetsbaar uitwerken van het landschapsbeleid van de provincie Noord-Holland. Tevens kunnen de monitorresultaten bekeken worden vanuit de context van de beleidsstrategie voor een bepaald landschapstype om op die manier de monitorresultaten verder te duiden.

Het is niet noodzakelijk in een keer alle modules voor alle landschapstypen te operationaliseren; dit kan ook in een zogenaamd groeimodel uitgevoerd worden waarbij bij elke nieuwe monitorronde een of meerdere naar behoefte kunnen worden geoperationaliseerd.

Voordeel van deze optie is een flexibel systeem; nadeel kan zijn dat bepaalde ontwikkelingen die in een landschapstype optreden niet uit de monitor naar voren komen. Ander voordeel is dat de kosten beperkt blijven. Voor enkele tienduizenden euro's kan een beperkt aantal modules uitgewerkt worden.

Deze optie sluit het meest aan bij de wensen en eisen van de provincie. Op deze manier ontstaat een flexibel systeem dat goed kan inspelen op de vragen die leven. Het nadeel is dat door de flexibiliteit de mogelijkheid bestaat dat aspecten in bepaalde landschappen niet gevolgd worden, terwijl daar wel belangwekkende ruimtelijke ontwikkelingen optreden.

4.4 Naar een monitor landschap: enkele voorbeelden

Hoe zou een voorbeeld van een monitor landschap eruit kunnen zien? Hiertoe zijn enkele voorbeelden uitgewerkt waarvoor het Landschapskatern is gebruikt. Steeds is eerst vastgelegd welke elementen van belang zijn in een landschapstype en is vervolgens de beleidscontext ten aanzien van al gerealiseerde (voorbeeld Purmer) of toekomstige mogelijke ontwikkelingen (voorbeeld Vecht) beschreven.

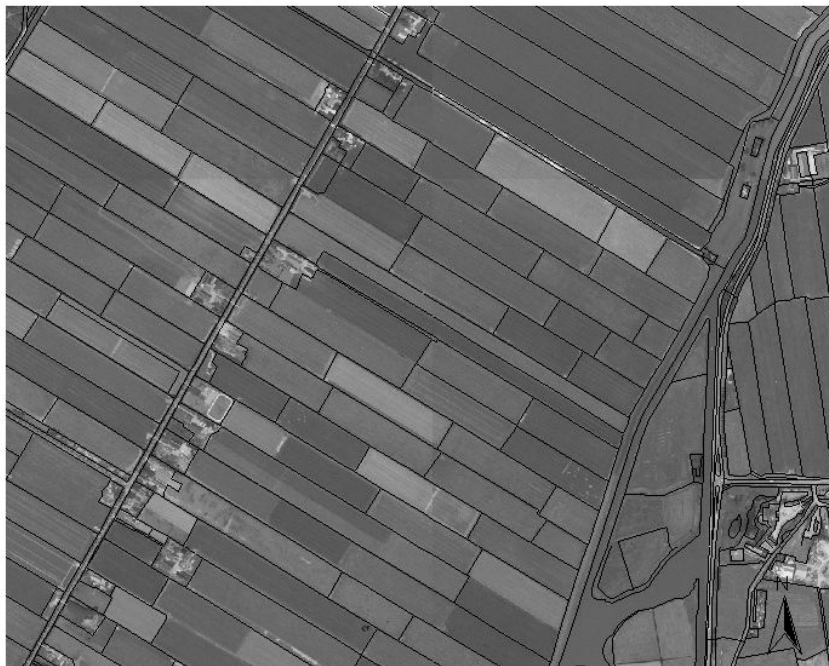
De oude droogmakerij van de Purmer

In de oude droogmakerij van de Purmer vormen de ringdijk samen met het geometrische patroon in verkaveling en beplanting de belangrijkste patronen en elementen volgens het Landschapskatern. De voorgestelde landschapsstrategie is die van behoud.

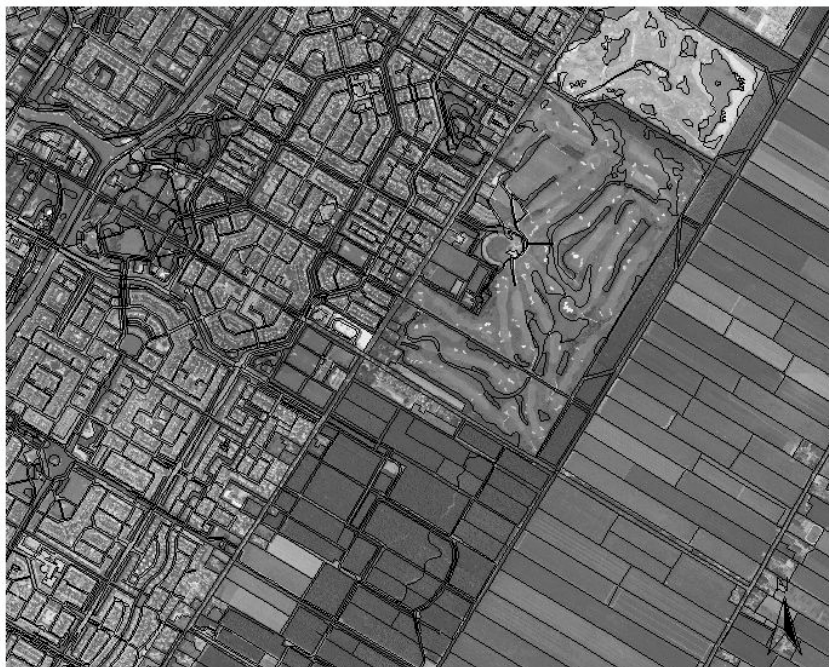
In figuur 2 is zichtbaar hoe dit patroon op een luchtfoto mooi zichtbaar is. De dijk en de verkaveling zijn nog gaaf. De zwarte lijnen zijn afkomstig van de digitale topografische kaart 1 : 10 000 en geven in principe de elementen weer die voor monitoring in aanmerking komen: de dijk en de sloten.

Figuur 3 geeft een ander deel van de Purmer weer aan de westkant. Hier tegen de stadsrand van Purmerend aan is de wijk De Purmer gebouwd in de oude droogmakerij. Ook ligt hier een golfbaan en het Purmerbos. Vanuit het oogpunt van behoud van de kenmerkende identiteit van de Purmer is hier weinig overgebleven.

Ook in andere oude droogmakerijen zijn ontwikkelingen zichtbaar die niet goed aansluiten bij de beleidsstrategie van behoud voor de oude droogmakerijen. Een ander voorbeeld is de recente uitbreiding van het dorp Middenbeemster in de Beemster. Hier is in een nieuwe wijk het rechte en kenmerkende patroon van de droogmakerij en het dorp losgelaten en vervangen door bochtige wegen en ronde kavels.



Figuur 2: Een deel van de oude droogmakerij van de Purmer vanuit de lucht. Rechtsonder het gehucht Zedde. De loop van de dijk is mooi te zien. Ook het voor een oude droogmakerij zo kenmerkende geometrische patroon van verkaveling die bestaat uit sloten is goed zichtbaar in dit gave deel van de Purmer.



Figuur 3: De westkant van de Purmer met de staduitbreiding van Purmerend; een golfbaan en het Purmerbos; ontwikkelingen waardoor het geometrische patroon volledig is uitgewist.

De oeverwallen langs de Vecht

Voor het Vechtlandschap staat in het Landschapskatern beschreven dat de strategie gericht is op behoud. De ordeningsprincipes in dit landschap bestaan uit de oeverwallen langs de vecht met bebouwing en beplanting en de lager gelegen kommen die grotendeels open zijn. In dit landschap ligt dus een fraai contrast hetgeen een passant in dit landschap bemerkt door het zicht vanuit de kommen op de oeverwal en omgekeerd vanaf de oeverwal naar de kom.

Het is duidelijk dat het landschapsbeleid van de provincie Noord-Holland deze gradiënt in de beleving van dit landschap wil behouden. Hoe is echter de vraag. Welke ontwikkelingen kun je als provincie wel en niet toelaten in relatie tot het spoor van behoud? Allereerst kan in een nulmeting bepaald worden waar deze gradiënt nog goed zichtbaar is en waar deze reeds verstoord is. Dit kan bijvoorbeeld door arealen (hectares) aan te geven of zichtlijnen waar de gradiënt open-gesloten goed zichtbaar is. Vervolgens kunnen geplande ontwikkelingen op hun inpasbaarheid getoetst worden. Dit kan bijvoorbeeld inhouden dat nieuwe woningen wel mogelijk zijn indien de locatie ruimtelijk aansluit bij bestaande woningen zodat de zichtbaarheid van de open-gesloten gradiënt minimaal wordt aangetast. Ook zou dit bijvoorbeeld kunnen betekenen dat een grote nieuwe agrarische schuur niet toegestaan is indien dit op een voor de gradiënt minder gunstige locatie gepland is.

5 Conclusies

Op basis van de in de interviews en workshop verzamelde informatie kunnen met betrekking tot de opzet van een monitor landschap voor de provincie Noord-Holland de volgende conclusies getrokken worden:

- 1 Er is binnen de provincie Noord-Holland behoefte aan een monitor landschap. Deze behoefte is verwoord door de beleidsmedewerkers tijdens interviews en in de workshop (zie hoofdstuk 3 pagina 15 en Aanhangsel 2 en 3 op respectievelijk pagina 35 en 53).
Tot het opstellen van een monitoring programma voor natuur en landschap is in 2000 door Gedeputeerde Staten en Provinciale Staten besloten. In het rapport 'Monitoropgave voor het provinciale natuur-en landschapsbeleid in Noord-Holland' is aangegeven dat een monitor moet worden uitgewerkt. Dit rapport is een stap op weg naar de invulling van deze monitor (voor meer informatie over het landschapsbeleid zie hoofdstuk 2 op pagina 13).
- 2 Doel en functie van een provinciale monitor voor landschap zijn:
 - Het verschaffen van informatie over de uitvoering van het landschapsbeleid (een instrumentmonitor met als functie de sturing van de beleidsuitvoering);
 - Het volgen van de toestand van het landschap (een doelbereikingsmonitor met als functie de evaluatie van het landschapsbeleid);
 - Het signaleren van veranderingen in het landschap (een signalerende monitor met als functie beleidsvoorbereiding).
- 3 De Subsidieregeling Landschapselementen moet deel uitmaken van de instrumentmonitor;
- 4 Het monitoren van de fysieke aspecten van het landschap (in tegenstelling tot de instrumentmonitor) kan het beste uitgewerkt worden aan de hand van de in hoofdstuk 3, paragraaf 3.3 beschreven 'Landschap op maat'. Op hoofdlijnen worden enkele thema's gevolgd die voor de gehele provincie van belang zijn zoals bijvoorbeeld verstedelijking. Op een lager schaalniveau wordt per landschapstype een aantal modules uitgewerkt op basis van het Landschapskatern. Ruimtegebruik (inclusief visuele elementen), Cultuurhistorie en Aardkunde zijn daarbij de belangrijkste aspecten. De monitoring dient op twee niveaus plaats te vinden; zowel elementen als patronen in het landschap.

6 Aanbevelingen

Indien de provincie Noord-Holland op basis van de conclusies een monitor landschap daadwerkelijk wil gaan ontwikkelen kunnen de volgende stappen genomen te worden:

- 1 Laat de provincie een besluit nemen over doel en functie van een monitor landschap;
- 2 Werk in een vervolgfase de gewenste onderdelen van de monitor op basis van de conclusies in hoofdstuk 5 verder uit.

Tenslotte kwam in de workshop nog een aanbeveling naar voren die niet direct aansluit bij de 5 bovenstaande stappen voor hoe nu verder. Deze aanbeveling komt neer op het feit dat het samenbrengen van medewerkers van de provincie van verschillende afdelingen in de workshop als zeer positief werd ervaren. Het met elkaar van gedachten wisselen over landschap en monitoring maakte tegenstellingen duidelijk maar juist ook kansen om samen verder te werken. De wens werd uitgesproken om het met elkaar bespreken van projecten en actuele thema's in de toekomst meer dan thans het geval is te structureren.

Literatuur

Afdeling Onderzoek Provincie Noord-Holland, 2001. Beleidsmonitoring in de praktijk. Interne publicatie 2001.06, Haarlem.

Afdeling Onderzoek Provincie Noord-Holland, 2002. Monitoropgave voor het provinciale natuur- en landschapsbeleid in Noord-Holland. Uitgangspunten en hoofdlijnen van te monitoren beleid. Interne publicatie 2002.10, Haarlem.

Environmental Resource Management, 1999. Evaluatie natuur- en landschapsbeleid provincie Noord-Holland. Utrecht.

Provincie Noord-Holland, 1987. Beleidsnota natuur en landschap in Noord-Holland. Haarlem.

Provincie Noord-Holland, 2001. Landschapskatern Noord-Holland. Het provinciaal landschapsbeleid in hoofdlijnen. Haarlem.

Aanhangsel 1 Vragenlijst bij de interviews

Project: 'Opzet monitor landschap voor de provincie Noord-Holland'

Interviewverslag

Personalia

Naam

Afdeling

Functie

Recente werkzaamheden

Behoeftte aan een monitor

Heeft u ervaring met monitoring?

Aan welke informatie bestaat volgens u behoefte?

Een monitor voor het landschapsbeleid

Bestaat er behoefte aan een monitor landschap gericht op het beleid?

Waarop zou een monitor gericht op beleidsprestaties moeten ingaan?

Een monitor voor landschap

Bestaat er de behoefte aan een monitor gericht op het landschap?

Op welke aspecten van landschap moet een monitor landschap ingaan?

Wat zou het schaalniveau van een monitor landschap moeten zijn?

Alleen waardevolle gebieden monitoren of juist alles?

Moet een monitor landschap integraal of steekproefsgewijs plaatsvinden?

Het doel van een monitor

Wat moet het doel zijn van een monitorsysteem?

Wat voor boodschappen moet een monitor opleveren?

Gebruik en afstemming

Wie vormen de potentiële gebruikers van een monitorsysteem?

Is aansluiting bij andere monitorsystemen wenselijk?

Opmerkingen

Aanhangsel 2 Verslagen van de interviews

Project opzet monitor landschap voor de provincie Noord-Holland

Gesprek met Aart Lodder, Landschap Noord-Holland op 24 april 2003 in Castricum

Aart Lodder is als projectmedewerker bezig met de subsidieregeling kleine landschapselementen in de provincie Noord-Holland. Deze subsidieregeling die in 2000 is opgestart (en doorloopt tot 2005) beoogt kleine landschapselementen zoals beplanting, poelen, duinrellen, tuinwallen en oevers aan te leggen of te (beperkt in omvang; nadruk op aanleg) herstellen. Het gaat hierbij vaak om particuliere aanvragen maar ook om aanvragen vanuit een Agrarische Natuurvereniging (ANV). Veelal betreft het maatregelen die betrekking hebben op woonerven. Aart Lodder adviseert mensen bij de aanvraag van subsidie. Na het indienen van de aanvraag bepaald Landschap Noord-Holland of een aanvraag al dan niet voor subsidie in aanmerking komt. Mocht een aanvraag elders voor subsidie in aanmerking kunnen komen zoals Programma Beheer of Belvédère dan verwijst Landschap Noord-Holland deze aanvragen door. Het aantal aanvragen voor de subsidieregeling kleine landschapselementen overtreft al sinds het begin van de regeling in 2000 het jaarlijks beschikbare budget.

Als een van de belangrijkste 'problemen' in het landschap van Noord-Holland komt de functiewijziging van oorspronkelijke agrarische bebouwing naar bewoning naar voren. De hiermee gepaard gaande verrommeling heeft een negatieve invloed op de kwaliteit van het landschap.

Van alle gesubsidieerde plannen bestaat er bij Landschap Noord-Holland een overzicht met kaartjes. Deze informatie is verder echter niet ontsloten. Het lijkt zinvol om deze informatie digitaal te ontsluiten. Voor de provincie is het interessant om de directe effecten van de subsidieregeling te volgen en voor Landschap Noord-Holland is een bijkomend voordeel het traceren van 'witte gebieden'. Afstemming met realisaties vanuit het Programma Beheer en eventueel Belvédère geeft een tamelijk volledig beeld van de effecten van de ontwikkelingsgerichte landschapsstrategie in de provincie Noord-Holland.

Voor een monitor landschap betekent dit dat effecten op het meest gedetailleerde niveau gevolgd moeten worden. Een effectmonitor landschap op elementniveau.

Project: 'Opzet monitor landschap voor de provincie Noord-Holland'

Interviewverslag van 29 april 2003

Personalia

Naam:

Gerdien van de Beek

Afdeling:

WNLO

Functie:

Medewerker beleidsontwikkeling landschap (Noord-Holland)

Recente werkzaamheden:

Streekplan Zuid plus herzieningen, Nota Openluchtrecreatie

Behoeftte aan een monitor

Heeft u ervaringen met monitoring?

Nee.

Aan welke informatie bestaat volgens u behoefte?

Er bestaat een duidelijk hiaat tussen het landschapsbeleid en de uitvoering ervan. Het landschapsbeleid is op hoofdlijnen wel uitgewerkt (Landschapskatern) maar dit is niet voldoende om als provincie de uitvoering van het landschapsbeleid goed te kunnen doen. Wat mag er wel en niet en waarom? Op deze vragen valt uitgaande van huidige landschapsbeleid moeilijk antwoord te geven. Dit komt nadrukkelijk aan bod bij de toetsing van gemeentelijke bestemmingsplannen aan het provinciale beleid (maar ook bij toetsing van andere ruimtelijke plannen). Er bestaat een duidelijke behoefte om het hiaat tussen landschapsbeleid en uitvoering op te vullen. Dit kan wanneer het Landschapskatern verder uitgewerkt wordt. Deze verdere uitwerking moet gericht zijn op het benoemen van de meest belangrijke elementen en patronen per landschapstype. Dit kan een basis vormen voor een concreter landschapsbeleid maar ook als uitgangspunt voor een monitor landschap dienen.

Een monitor voor het landschapsbeleid

Bestaat er behoefte aan een monitor landschap gericht op het beleid?

Op hoofdlijnen wel, maar een monitoring van de effecten van het beleid in het landschap zijn belangrijker.

Waarop zou een monitor gericht op beleidsprestaties moeten ingaan?

In elk geval zou een dergelijke monitor duidelijk moeten maken wat er met het geld dat aan landschap is uitgegeven is gebeurd.

Een monitor voor landschap

Bestaat er behoefte aan een monitor gericht op het landschap?

Ja. Het is echter wel van belang om eerst een goede nulmeting of referentie uit te voeren zodat ambities en doelstellingen voor het landschap helder zijn. Resultaten van een monitor kunnen dan ook vanuit een dergelijk kader beoordeeld worden.

Op welke aspecten van landschap moet een monitor landschap ingaan?

In ieder geval op aardkunde en cultuurhistorie, maar ook visuele aspecten in het landschap zoals bebouwing en beplanting. Het beschrijven van landschapskwaliteit aan de hand van begrippen als identiteit of kenmerkendheid is interessant maar tevens complex. Probeer het eenvoudig en concreet te houden. Beleving is tevens een interessant aspect maar tamelijk moeilijk meetbaar (subjectief) en heeft geen prioriteit bij een monitor landschap.

Wat zou het schaalniveau van een monitor landschap moeten zijn?

Een moeilijke vraag. Het hangt af van het landschapstype en de ambities en doelen die daarvoor gesteld zijn. Misschien dat er in het ene landschapstype tot op elementniveau gemeten moet worden (bijvoorbeeld sloten in de Beemster) terwijl in een ander landschapstype het niveau van patronen voldoende is. Het is in ieder geval belangrijk om duidelijke keuzes te maken per landschapstype over schaalniveau en elementen zodat de monitoring niet te omvangrijk en ingewikkeld wordt.

Alleen waardevolle gebieden monitoren of juist alles?

Vooraf moet duidelijk zijn wat je wil monitoren in welk landschapstype (zie ook voorgaande vraag). Alles monitoren wordt te veel; alleen de waardevolle gebieden wellicht te weinig.

Moet een monitor landschap integraal of steekproefsgewijs plaatsvinden?

Ook dit is weer afhankelijk van het landschapstype en wat daar gemeten moet worden.

Het doel van een monitor

Wat moet het doel zijn van een monitorsysteem?

Het moet kunnen functioneren als informatiebron over het landschaps (en de landschapskwaliteiten) in de vorm van een nulmeting. Tevens dient het landschapsbeleid te worden gevolgd en bijgestuurd op basis van de uitkomsten van de monitor.

Wat voor boodschappen moet een monitor opleveren?

Het moet duidelijk kunnen maken dat het geld dat wordt uitgegeven aan landschap goed is besteedt (zoals bijvoorbeeld de subsidieregeling voor landschapselementen uitgevoerd door Landschap Noord-Holland) en of de doelstellingen worden gehaald. Een monitor moet kunnen registreren of het landschapsbeleid goed werkt.

Gebruik en afstemming

Wie vormen de potentiële gebruikers van een monitorsysteem?

Medewerkers van de provincie; medewerkers van Landschap Noord-Holland. Eventueel ook gemeenten.

Is aansluiting bij andere monitorsystemen wenselijk?

Het is de vraag of bestaande meetnetten voldoen aan de wensen die de provincie heeft. Wellicht dat ideeën en/of onderdelen bruikbaar zijn.

Opmerkingen

Het invullen van het hiaat tussen beleid en uitvoering dient allereerst te worden opgevuld. Welke elementen of patronen zijn in welk landschapstype van belang? Met het antwoord op deze vraag kan er een kader voor toetsing van het landschapsbeleid opgezet worden wat tevens als basis voor een monitor landschap kan dienen.

Project: 'Opzet monitor landschap voor de provincie Noord-Holland'

Interviewverslag van 20 mei 2003 10.30-12.30

Personalia

Naam:

Arne Distel

Nico Jonker

Kenroy Leeflang

Afdeling:

WNLO

WNLO

WNLO

Functie:

Senior Beleidsmedewerker

Subsidieregeling landschap/natuur

Beleidsmedewerker Verordeningen landschap

Recente werkzaamheden:

- programmamanager LNO
- ruimtelijke ordening, stimuleringsregeling particulieren.
- verordening woonschepen en opslag

Behoeftte aan een monitor

Hebt u ervaringen met monitoring?

Nee

Aan welke informatie bestaat volgens u behoefte?

KL: Dat valt moeilijk te zeggen. Het begrip landschap is nogal abstract. Binnen de provincie bestaat er documentatie met beschrijvingen van de landschappen die Noord-Holland rijk is. Bij het toetsen en afwegen van plannen voor veranderingen in het landschap wordt nagegaan of er landschappelijke veranderingen zijn. Hoe een monitor hierbij van toepassing kan zijn zal moeten blijken; in elk geval bestaat er behoefte aan actuele informatie over veranderingen.

AD: Het meten van veranderingen in het landschap. De vraag is echter hoe je dat wilt gaan meten en wat je precies wilt gaan meten. Het is belangrijk om na te kunnen gaan of het beleid leidt tot de juiste effecten, daar is een monitor voor nodig. Informatie over landschap verouderd snel. Een nulmeting is essentieel.

Er zijn drie zaken die bij een monitor van belang zijn:

- Wat is de actuele informatie c.q. stand van zaken met betrekking tot het landschap (nulmeting);
- De feitelijke gegevens in context plaatsen door te vergelijken met aantal jaren terug (referentie);
- Vanaf nu gaan monitoren met een bepaalde herhalingsfrequentie.

Laat cijfers en getallen zien en het wordt concreet. Streekplannen kunnen geactualiseerd worden en meer kracht krijgen. Het landschapsbeleid wordt nu te vaak als vaag bestempeld; dat moet veranderen.

NJ: Waar ligt de behoefte aan informatie? Als er een goed (lees eenvoudig en concreet) systeem komt is dat handig. Op het moment dat er een systeem voor monitoring is zal ook de behoefte ontstaan. Uit het Natuurcompendium blijkt dat de landschappen van Noord-Holland op internationaal vlak goed scoren. Veel van deze landschappen worden vernietigd. Deze ontwikkelingen moeten in beeld gebracht worden. De waardering maar vooral ook de veranderingen moeten gesignaleerd worden. Het effect van regeling subsidie landschapselementen is ook een belangrijk aspect.

Een monitor voor het landschapsbeleid

Bestaat er behoefte aan een monitor landschap gericht op het beleid?

NJ: Liever niet, het is een tamelijk ingewikkeld terrein en er is veel meer behoefte aan informatie over ontwikkelingen in het landschap.

Waarop zou een monitor gericht op beleidsprestaties moeten ingaan?

Niet verder over doorgepraat.

Een monitor voor landschap

Bestaat er behoefte aan een monitor gericht op het landschap?

Ja. Het moet wel aansluiten op het landschapsbeleid om te kunnen evalueren.

Op welke aspecten van landschap moet een monitor landschap ingaan?

NJ: Beleving is abstract en is moeilijk in een monitor onder brengen.

AD: Het is wel interessant maar moeilijk te realiseren. Als er richtlijnen voor gemaakt worden kan het wellicht wel.

NJ, AD: Een monitor landschap moet ingaan op de meetbare aspecten van het landschap of althans een selectie daarvan. Ruimtegebruik en grondgebruik, cultuurhistorie, aardkunde.

Wat zou het schaalniveau van een monitor landschap moeten zijn?

In de meeste gevallen op elementniveau. Ook patrooninformatie kan soms nuttig zijn.

Alleen waardevolle gebieden monitoren of juist alles?

Hangt van een aantal zaken af zoals de kosten en de situatie op een bepaalde locatie. Wat is waardevol? Er wordt voorlopig geen selectie gemaakt. Het landschap dient zoveel mogelijk integraal te worden benaderd.

Moet een monitor landschap integraal of steekproefsgewijs plaatsvinden?

Voorkeur voor een integrale provinciedekkende monitor. Als een steekproef voldoet en efficiënter is dan is dat uiteraard een optie

Het doel van een monitor

Wat moet het doel zijn van een monitorsysteem?

Het signaleren van veranderingen in het landschap en de terugkoppeling van deze gegevens naar het landschapsbeleid. Bestaat er een noodzaak tot ingrijpen? Dit moet dan blijken uit de resultaten van een monitor landschap. Het kan helpen om het landschapsbeleid beter vast te leggen. Ook zou het een uitstraling moeten hebben naar het streekplan.

Wat voor boodschappen moet een monitor opleveren?

Het moet precies helder worden wat er in het landschap veranderd is. De urgentie om te handelen; om het beleid aan te passen dient vastgesteld te worden. De feitelijke rapportage moet in een context geplaatst worden, dan gaat het pas leven. Er moet een referentie of een waardering aan gekoppeld worden. Dit kan bijvoorbeeld door terug te kijken naar 1950 om te bepalen wat er allemaal al is veranderd en verdwenen en hoe de huidige trend is.

De resultaten moeten in een nationale context geplaatst worden, zodat voor de provincie Noord-Holland een goed beeld ontstaat ten opzichte van andere provincies (doen we het goed?).

Gebruik en afstemming

Wie vormen de potentiële gebruikers van een monitorsysteem?

Het moet een eenvoudig systeem zijn. Het moet ook bruikbaar zijn voor gemeenten en waterschappen die ook een rol spelen in het provinciale landschapsbeleid. Dit zou kunnen via Internet of een folder. Iedere belangstellende moet daar inzicht in kunnen krijgen. De vraag is alleen wie gaat het beheren; intern of extern beheer. Het moet in ieder geval goed toegankelijk zijn en geactualiseerd kunnen worden.

Is aansluiting bij andere monitorsystemen wenselijk?

Uiteraard zoveel mogelijk.

Opmerkingen

Het is interessant om te weten wat landsdekkende bestanden aan informatie kunnen geven over het landschap in Noord-Holland. Bij het opstellen van opties voor een monitor landschap graag ook de kosten in beeld brengen. Wat gebeurt er bij andere provincies al? Afstemming met wat er gebeurt bij de monitor natuur.

Project: 'Opzet monitor landschap voor de provincie Noord-Holland'

**Interviewverslag van 29 april 2003
Provinciehuis Noord-Holland Haarlem**

Personalia

Naam:

Lila Sheybani (LS)

Els ten Napel (EN)

Afdeling:

WNLO (per 1 mei 2003: RWB)

ZWC

Functie:

Medewerker landschapsadviesing, per 1 mei naar RWB (LS)

Medewerker Cultuurhistorische waarden (EN)

Recente werkzaamheden:

Adviesing Streekplannen, toetsen gemeentelijke bestemmingsplannen en andere ruimtelijke plannen vanuit het landschap (LS)

Invullen/advieseren van het ruimtelijk beleid op het gebied van Cultuurhistorie (EN)

Behoeftte aan een monitor

Heeft u ervaringen met monitoring?

Beide respondenten hebben geen ervaring.

Aan welke informatie bestaat er volgens u behoefte?

Het ontbreekt de provincie Noord-Holland aan een concreet beleid voor landschap dat een kader vormt van waaruit plannen beoordeeld kunnen worden. Daardoor is het landschapsbeleid eigenlijk niet goed toetsbaar. Dit vacuüm zou opgelost moeten worden door middel van een goed beschrijving van de belangrijke elementen per landschapstype.

Bij een monitoring is het van groot belang dat de verschillende landschapselementen geïntegreerd worden in één geheel. Op deze manier moet de kwaliteit van het landschap helder naar voren komen zodat dit begrip eenvoudig kan worden uitgelegd.

Een monitor voor het landschapsbeleid

Bestaat er behoefte aan een monitor landschap gericht op het beleid?

Die behoefte bestaat maar een effectgerichte monitor is meer wenselijk.

Waarop zou een monitor gericht op beleidsprestaties moeten ingaan?

Nagaan of het beleid ook daadwerkelijk een bijdrage levert aan de kwaliteit van het landschap waarbij de beleidsinspanning en de effecten ervan op het landschap zichtbaar worden. Resultaten kunnen het beleid weer feedback geven.

Een monitor voor landschap

Bestaat er behoefte aan een monitor gericht op het landschap?

Ja, daar is zeker behoefte aan. We hebben in het verleden een begin gemaakt om de verschillende landschapstypen in Noord-Holland te beschrijven. We moeten eerst goed bedenken wat we precies willen bereiken om de kwaliteit te handhaven of te verbeteren. Daar is informatie voor nodig. Het is van belang dat we deze informatie eerst boven water krijgen. Een verdere uitwerking van het Landschapskatern lijkt een logische stap.

Op welke aspecten van landschap moet een monitor ingaan?

(EN) Beleving is een belangrijk aspect. In beleving van een landschap zit alles, het is het totaalbeeld van een landschap. Beleving geeft de rijkdom van het landschap aan en die rijkdom wil je proberen vast te houden. De elementen in het landschap spelen hierin een zeer belangrijke rol. Deze moeten meegenomen worden in de monitoring. Monitoring moet ook de vernieuwing van landschappen zichtbaar kunnen maken.

(LS) De openheid en de kenmerkendheid/identiteit van het landschap zijn de belangrijkste factoren. Visuele aspecten zoals beplantingen bebouwing zijn ook een pijlers voor een monitoring. Het is echter wel van belang dat het niet te ingewikkeld wordt. Een monitor zou de kwaliteiten van een gebied en hoe deze samenhangen en een uniek landschap vormen moeten kunnen laten zien.

Wat zou het schaalniveau van een monitor landschap moeten zijn?

(LS) Een duidelijke verscheidenheid tussen de landschapstypen is hetgeen dat behouden moet blijven. De kwaliteit van het landschap van Noord-Holland zit in de verscheidenheid. De monitor zou zich moeten richten op hoe deze verscheidenheid te bewaren is. Bij een monitoring kun je per gebied of landschapstype te werk gaan. Dit bevordert de kwaliteit van de monitor. Vervolgens kun je toetsen of je binnen de vastgestelde doelstellingen van het landschapsbeleid blijft. Er moet sprake zijn van een duidelijke waarschuwing als een bepaald gebied of landschap wordt bedreigd.

Alleen waardevolle gebieden monitoren of juist alles?

(EN) Als beleving een van de belangrijkste aspecten is komt het er op neer dat in feite alles deel uit moet maken van de monitoring. Het gaat om het totaalbeeld.

Er moet sprake zijn van een integrale monitoring. Wanneer je je alleen richt op de waardevolle landschappen, bestaat er het gevaar dat andere gebieden geen waarde meer toegekend worden. Zo creëer je zogenaamde 'wegwerpgebieden' of aan de andere kant juist 'museumlandschappen'.

(LS) Alles monitoren is niet haalbaar, richt je in ieder geval op de waardevolle of bedreigde gebieden. Alternatief is om de monitor te richten op die elementen die de kenmerkendheid/identiteit dragen in een gebied.

Moet een monitor landschap integraal of steekproefsgewijs plaatsvinden?

?

Het doel van een monitor

Wat moet het doel zijn van een monitorsysteem?

Het belangrijkste doel van een monitoring is het volgen van het landschapsbeleid en het bijstellen daarvan aan de hand van de monitoringsresultaten.

Wat voor boodschappen moet een monitor opleveren?

(EN) Een monitor moet bijdragen aan de concretisering van het beleid. Met concreet zou je bijvoorbeeld aan kaarten kunnen denken die de landschapskwaliteit laten zien. Op deze manier worden bepaalde ruimtelijke ontwikkelingen en resultaten op de landschapskwaliteit duidelijk zichtbaar.

(LS) Het is dan wel van belang dat er eerst concrete doelen worden opgesteld. Pas dan kun je conclusies uit resultaten trekken.

(EN) Een landschap kan een functieverandering ondergaan waarmee er dan in feite ook een nieuw type landschap is bijgekomen. Het is wellicht noodzakelijk om een nieuwe tijdslaag toe te kunnen voegen aan het landschap.

Het belangrijkste is om te kijken naar de effecten die al die plannen hebben op een gebied. Is een gebied er bijvoorbeeld beter of slechter op geworden. Het is de bedoeling dat er over een bepaalde periode de resultaten duidelijk te zien zijn.

Gebruik en afstemming

Wie vormen de potentiële gebruikers van een monitorsysteem?

Medewerkers van gemeenten, waterschappen en landschapsarchitecten. Hiervoor is het belangrijk dat er een goede internetapplicatie is die voor iedereen toegankelijk is. Het moet een omvattend informatiesysteem worden wat algemeen gebruikt kan worden. Ruimtelijke planmakers zijn de voornaamste doelgroep. Zij zijn degene die op de hoogte moeten zijn van je beleid en de resultaten daarvan.

Is aansluiting bij andere monitorsystemen wenselijk?

?

Opmerkingen

Project: 'Opzet monitor landschap voor de provincie Noord-Holland'

Interviewverslag van 1 mei 2003

Personalia

Naam:

Eric Khodabux (EK)

Peter Kant (PK)

Afdeling

(EK) Milieubeheer en Bodemsanering (M&B)

(PK) ?

Functie

Beleidsmedewerker

?

Recente werkzaamheden

(EK) Beleidsmedewerker Milieubeheer en bodemsanering. Betrokken bij het instellen van aardkundige monumenten in de provincie. Realiseren van een beschermingsbeleid voor bodem. Integratie van deze aspecten met landschap in de breedte.

(PK) Meetnet Europese projecten. Contactpersoon voor natuurbeschermingsorganisaties. Ontwikkelen website voor het 'Groene Loket'. Subsidieregeling landschapselementen.

Behoeftte aan een monitor

Heeft u ervaring met monitoring?

Nee, beiden hebben hier geen ervaring mee.

Aan welke informatie bestaat volgens u behoefte?

Er is op dit moment een grote behoefte aan de visualisatie van de effecten van de beleidsinspanningen op landschappelijk vlak. Hierbij dienen vooral de beleidsindicatoren gevolgd te worden. Op het vlak van effecten doet de provincie niets, dat is nog steeds een 'witte vlek' in het geheel. Het is noodzakelijk dat er een referentie komt voor wat er in het landelijke gebied gebeurt. Een dergelijke referentie kan dan gebruikt worden om te toetsen.

Landschap Noord-Holland houdt de resultaten van hun activiteiten niet goed bij. Dat zou eigenlijk wel moeten om de effecten van de Subsidieregeling landschapselementen zichtbaar te maken.

Een monitor voor het landschapsbeleid

Bestaat er behoefte aan een monitor landschap gericht op het beleid?

Deze behoefte bestaat om meer inzicht te krijgen in de effecten van het provinciale landschapsbeleid. Wat voor beleid is er en zijn er doelstellingen en/of ambities geformuleerd. Als dat zo is kun je nagaan of deze gehaald worden of aangepast moeten worden.

Waarop zou een monitor gericht op beleidsprestaties moeten ingaan?

Subsidieregeling landschapselementen, Programma Beheer en de provinciale aanvullingen hierop. Ook kan gekeken worden naar het beleid de Verordening opschrift en opslag (borden) en naar het beheer van provinciale wegen en vaarwegen.

Een monitor voor landschap

Bestaat er de behoefte aan een monitor gericht op het landschap?

Beide respondenten beamen de noodzaak om een monitor landschap op te zetten. Aan de hand van een voorbeeld wordt direct een toepassing geïllustreerd. Neem de recreatieschappen als voorbeeld. Die houden zich bezig met het beheer en aanleggen van herkenningspunten in het landschap. Het blijkt dat in het recreatiegebied Spaarnwoude elementen die niet bijdragen aan de herkenning van het landschap weer weggehaald worden (bosjes). Een monitor voor landschap met als basis een goede en actuele inventarisatie kan dergelijke problemen in de toekomst voorkomen.

Het resultaat van een monitoring moet hiernaast ook worden gebruikt als sturing van het beleid, dat is een van de belangrijkste uitgangspunten.

Op welke aspecten van landschap moet een monitor landschap ingaan?

(EK) Aardkundige waarden en cultuurhistorie zijn de twee belangrijkste factoren. Verder alles wat in het landschapskatern aan elementen per landschapstype wordt beschreven. Beleving is een abstract begrip dat moeilijk te operationaliseren is.

(PK) Kijk ook bijvoorbeeld naar de Verordening opschrift en opslag, dat zou je ook mee kunnen nemen in de monitoring. Dan gaat het om waar reclameborden zijn toegestaan. Het zijn kleinigheidjes maar als provincie heb je daar een grote verantwoordelijkheid voor. Het heeft een behoorlijke impact op het landschap; kijk bijvoorbeeld naar het buitenland.

Wat zou het schaalniveau van een monitor landschap moeten zijn?

We hebben een lijst opgesteld van belangrijke elementen per landschapstype in het Landschapskatern. Die lijst kan als uitgangspunt dienen voor een verdere uitwerken. Deze elementen zijn zeer belangrijk. Dit kun je als nulmeting gebruiken waaraan ambities en doelen gekoppeld kunnen worden.

Alleen waardevolle gebieden monitoren of juist alles?

Alles overal monitoren is misschien wel wenselijk maar is moeilijk haalbaar. Als je alleen bepaalde elementen en patronen volgt kun je een scheef beeld krijgen over de kwaliteit van het landschap. Je zou kunnen denken over een monitoring die bijvoorbeeld alleen het aspect ruimtegebruik integraal volgt om vervolgens gericht per landschapstype naar andere aspecten te kijken.

Moet een monitor landschap integraal of steekproefsgewijs plaatsvinden?

(PK) Onze voorkeur gaat uit naar steekproefsgewijs als dat mogelijk is. Het is vrijwel onmogelijk om alles te monitoren. Het alleen monitoren van waardevolle gebieden is absoluut niet wenselijk.

(EK) Bij een monitoring wil ik samen met andere disciplines voor landschap binnen de provincie de 80 reeds aangewezen gebieden met aardkundige monumenten

aanpakken (integreren), daarbuiten wordt het moeilijker. Het is niet mijn intentie om de hele provincie mee te nemen. Dat zou ook een bijna onmogelijke opgave zijn.

Het doel van een monitor.

Wat moet het doel zijn van een monitorsysteem?

Het moet een middel zijn om het landschapsbeleid te volgen en bij te sturen op basis van de resultaten van de monitor. Tevens dient de nulreferentie als bron van waaruit toetsing kan plaatsvinden mits hieruit per landschapstype ambities en doelstellingen vastgesteld worden.

Wat voor boodschappen moet een monitor opleveren?

Het moet concreet en herkenbaar zijn. Op deze manier wordt het aansprekend, vooral voor richting de provinciale politiek.

Gebruik en afstemming

Wie vormen de potentiële gebruikers van een monitorsysteem?

Er zou behoefte moeten zijn vanuit de hele provincie. Verschillende afdelingen/organisaties moeten zich met de resultaten kunnen bezighouden.

Is aansluiting bij andere monitorsystemen wenselijk?

Wat gebeurt er bijvoorbeeld al op het vlak van monitoring buiten Noord-Holland? Verder is een inkadering van een monitorsysteem in een groter systeem wenselijk.

Opmerkingen

Ga na hoe deze opzet kan worden afgestemd met de monitor Natuur zoals die binnen de provincie in ontwikkeling is.

Project: 'Opzet monitor landschap voor de provincie Noord-Holland'

Interviewverslag van 20 mei 2003 14.00-16.00

Personalia

Naam:

Virginia Pinto Masis

Afdeling:

RWB

Functie:

Medewerker strategische beleidsontwikkeling

Recente werkzaamheden:

Ontwerp landschap/infrastructuur. Studies naar ruimtelijke veranderingen. Hierbij wordt gekeken naar de claims om ruimte in het Groene Hart. Ontwikkelingen worden zo goed mogelijk ingepast. Er speelt bijvoorbeeld een discussie over het verleggen van de grens van het Groene Hart ihkv de Nota Ruimte. De Bufferzone Haarlem-Amsterdam is ook van de actuele studies op dit moment.

Behoeftte aan een monitor

Hebt u ervaringen met monitoring?

Vijf jaar geleden zat ik bij een afdeling die zich met onderzoek bezighield. Daar heb ik kennis gemaakt met het begrip monitoring.

Aan welke informatie bestaat volgens u behoefte?

Er is behoefte aan meer informatie over de ontwikkelingen van het landschap van de laatste jaren. Ook moet er naar de toekomst gekeken worden. Bijvoorbeeld om een goede kijk te krijgen op veranderingen. Wat zijn de grote verschillen tussen het huidige en het toekomstige landschap is een uitgangspunt. Deze informatie is op dit moment niet systematisch aanwezig. Standaard kaarten om te aspecten te vergelijken zijn er op dit moment niet.

Een monitor voor het landschapsbeleid

Bestaat er behoefte aan een monitor landschap gericht op het beleid?

Nee, dat is minder interessant.

Waarop zou een monitor gericht op beleidsprestaties moeten ingaan?

Niet verder over doorgepraat.

Een monitor voor landschap

Bestaat er behoefte aan een monitor gericht op het landschap?

Ja, Het landschapskatern is slechts een start. Het is niet goed te gebruiken om veranderingen te constateren. Veel informatie ontbreekt. Door middel van een monitoring moet die informatie wel boven tafel komen.

Op welke aspecten van landschap moet een monitor landschap ingaan?

Beleving is heel belangrijk, maar het is zeer moeilijk om te monitoren. Beleving is heel erg aan verandering onderhevig. In eerste instantie zijn de objectief meetbare aspecten het belangrijkste. Alles wat meetbaar is in het landschap zou meegenomen moeten worden bij een monitoring.

Wat zou het schaalniveau van een monitor landschap moeten zijn?

Monitoring op regionale schaal blijft het meest praktische, dat kan als vertrekpunt gebruikt worden. Ook moet er aandacht zijn voor lokale aspecten in de monitoring. Een goed overzicht is belangrijk, maar bekijk het vooral op regionaal niveau voor een volledig beeld.

Alleen waardevolle gebieden monitoren of juist alles?

Niet alles, dat is niet realistisch. Alles is aan verandering onderhevig. Een monitor moet zich het meest op de waardevolle gebieden richten. Hierbij is het bepalen van eikpunten van tevoren heel belangrijk. Wanneer moet er een alarm afgaan? Per landschapstypen moet je de waarden (patronen, elementen) bepalen waarop een monitoring kan plaatsvinden.

Moet een monitor landschap integraal of steekproefsgewijs plaatsvinden?

Het belangrijkste is om pragmatisch aan de slag te gaan. Alles monitoren betekent het verlies van het overzicht. Het onderzoek van Maas is bijvoorbeeld veel te uitgebreid. Het gevolg is een onoverzichtelijk geheel waarmee moeilijk te werken valt.

Het doel van een monitor

Wat moet het doel zijn van een monitorsysteem?

Eerst veranderingen constateren en de effecten daarvan op de landschapskwaliteit vaststellen. Er moet wel iets zijn om het aan te toetsen. En het is van belang om aan te geven wat belangrijk is aan die veranderingen in het landschap. Veranderingen die je constateert dienen ook in een context geplaatst te worden. Dat kan natuurontwikkeling zijn, maar ook economische ontwikkeling.

Er is behoefte aan informatie die gebaseerd is op degelijke waarnemingen en er moet sprake zijn van een feedbackfunctie naar het beleid.

Wat voor boodschappen moet een monitor opleveren?

De vernieuwing van het landschap aangeven is belangrijk. Categorieën maken om te beslissen wat behouden moet worden, of wat geschikt is voor vernieuwingen. Belangrijk is om altijd te zorgen voor een goed beheer. Het gebruik en de toekomstwaarde van het landschap zijn ook belangrijke factoren in een monitor.

Gebruik en afstemming

Wie vormen de potentiële gebruikers van een monitorsysteem?

Een monitor landschap zou voor iedereen toegankelijk moeten zijn; burgers, overheid en instanties zouden er te allen tijde gebruik van moeten kunnen maken.

Het systeem zal extern beheert moeten worden; als provincie kun je een dergelijk systeem niet beheren, dat is teveel werk.

Is aansluiting bij andere monitorsystemen wenselijk?

Ja, steeds meer wordt er gewerkt over de provinciegrenzen heen en dan zou het wenselijk zijn om informatie uit te wisselen. Verder is het mogelijk om als je aansluit bij andere monitorsystemen de positie van Noord-Holland bepalen ten opzichte van de andere provincies.

Opmerkingen

Extra aandacht voor de overgangszones stad-platteland binnen een monitoring. Deze gebieden vallen er vaak buiten. Toch zijn ze het vaak erg kwetsbaar en vervullen ze tal van functies en zijn dus heel belangrijk in het landschappelijk geheel. Een voorbeeld hiervan is de Groene bufferzone Haarlem-Amsterdam.

Aanhangsel 3 Verslag van de workshop

Verslag van de workshop 'Opzet monitor landschap provincie Noord-Holland'

Provinciehuis, Haarlem 3 juni 2003, 13:30 – 17:00

Aanwezig: Koosje Lever, Afra Molenkamp, Gerdien van de Beek, Peter Kant, Henk Groenewoud, Nico Jonker, Els ten Napel, Lila Sheybani (allen provincie Noord-Holland), Aart Lodder (Landschap Noord-Holland), Tom van de Maat, Arjan Koomen (Alterra).

De workshop is opgebouwd uit drie onderdelen:

In het eerste deel wordt een presentatie gegeven over de resultaten van de interviews die gedurende april, mei en juni zijn gehouden met verschillende medewerkers van de provincie en landschap Noord-Holland. De presentatie gaat in op enkele hoofdpunten die uit de interviews naar voren zijn gekomen. Aan het einde van de presentatie worden 5 stellingen gepresenteerd waarover discussie zal plaatsvinden (zie verder in dit verslag).

Het tweede gedeelte van de workshop bestaat uit een presentatie waarin een aantal monitorsystemen voor landschap in diverse stadia van ontwikkeling toegelicht worden. Tevens passeren enkele relevante landsdekkende bestanden die ook voor de provincie van belang kunnen zijn. Dit deel wordt afgesloten met een korte vragenronde over welke monitorsystemen het meeste perspectief bieden voor de provincie Noord-Holland.

In deel drie komen drie opties voor een monitor landschap voor de provincie Noord-Holland aan bod. De drie opties worden in een presentatie kort toegelicht; waarna er een discussie volgt over welke optie het beste de wensen en eisen van de provincie Noord-Holland ten aanzien van een monitor landschap weergeeft.

In dit verslag wordt per onderdeel van de workshop verslag gedaan van de discussies en bevindingen.

Deel I: Resultaten uit de interviews en discussie over stellingen

In de presentatie over de interviews komen de hoofdlijnen aan bod over de informatiebehoefte, type monitoring, aspecten voor een monitor, schaalniveau, doel, boodschappen en potentiële gebruikers. De presentatie wordt afgesloten met 5 stellingen met toelichting:

Het landschapsbeleid van de provincie Noord-Holland is op dit moment onvoldoende uitgewerkt om bruikbaar te zijn bij de toetsing van plannen (en de resultaten voor een toekomstige monitoring)

Toelichting: In de interviews kwam een tegengesteld beeld naar voren over de bruikbaarheid van het huidige landschapsbeleid (en het Landschapskatern). In het algemeen bleek dat beleidsmedewerkers dit voldoende vinden terwijl de medewerkers die zich bezig houden met toetsing van ruimtelijke plannen en ingrepen het juist onvoldoende vinden. Resultaten uit de discussie over bovenstaande stelling zijn zeer relevant voor de te ontwikkelen monitor landschap; tot op welk niveau moet deze informatie kunnen genereren?

Over de bovenstaande stelling komt een discussie op gang die de tendens zoals in de interviews al gesignaleerd werd verder onderstreept. Wellicht dat bij de beleidsmedewerkers het verder uitwerken/concretiseren van het landschapsbeleid het beeld oproept van het 'dichttimmeren' van het landschap terwijl de lokale situatie altijd weer anders is en aanpassingen behoeft. Een verdere uitwerking wordt dan ook niet als strikt noodzakelijk bestempeld. Medewerkers van de provincie belast met toetsing van ruimtelijke plannen pleiten voor een verdere uitwerking van het landschapsbeleid. Hierbij zou het Landschapskatern als basis moeten dienen om per landschapstype de meest belangrijke elementen en patronen te benoemen. Belangrijk is dat deze stap ook duidelijk maakt waar patronen en elementen precies liggen; hetgeen in het Landschapskatern niet het geval is. Er wordt verwezen naar de uitwerking van Cultuurhistorie; hetgeen als voorbeeld of bouwsteen kan dienen voor een verdere uitwerking van het Landschapskatern.

Een interessant zijspoor in de discussie is de toekomstige rol van de provincie bezien in het licht van een nieuwe wet Ruimtelijke Ordening. Indien deze wordt vastgesteld ligt de verantwoordelijkheid voor een goed landschapsbeleid meer bij de gemeenten. De provincie zal hierin een sturende rol kunnen spelen. Die rol is gemakkelijker te vervullen met een goed gedefinieerd landschapsbeleid.

Een monitor landschap moet alleen ingaan op de ontwikkelingen in het landschap en niet op het landschapsbeleid

Toelichting: In de interviews kwam duidelijk de behoefte naar voren dat een effectmonitor gericht op de ontwikkelingen in het landschap de voorkeur heeft boven een beleidsmonitor. In de 'Monitoropgave voor het provinciale natuur-en landschapsbeleid in Noord-Holland' staat echter op pagina 21 beschreven dat het om zowel een instrumentmonitor (beleidsmonitor) als om een doelbereikings-monitor (effectmonitor) gaat.

Met deze stelling is men het over het algemeen niet eens. Voor beide insteken met betrekking tot een monitor moet aandacht zijn. Er bestaat een parallel met de monitor natuur waar een instrumentmonitor onderdeel van uitmaakt. De vraag is in hoeverre een instrumentmonitor voor landschap apart opgezet zou moeten worden. Wellicht kan het meeliften met de monitor natuur. Wellicht dat het volgen van het Uitvoeringsprogramma zoals voorgesteld in de 'Monitoropgave voor het provinciale natuur-en landschapsbeleid in Noord-Holland' ook voldoende is.

Verder is het wel de bedoeling dat de uitvoering van de Subsidieregeling Landschapselementen in elk geval als een onderdeel van de beleidsmonitor moet worden meegenomen.

Een referentie en een nulmeting zijn essentieel voor de opzet van een monitor landschap

Toelichting: In de 'Monitoropgave voor het provinciale natuur-en landschapsbeleid in Noord-Holland' staat beschreven dat er een nulmeting (actualisatie) moet worden uitgevoerd. In de interviews kwam ook enkele keren de mogelijkheid of noodzaak van een referentiemeting (bijvoorbeeld 1950) naar voren om de veranderingen in een context te kunnen plaatsen. Hoe denkt men hierover?

Ten eerste wordt opgemerkt dat er eerder sprake kan zijn van een monitoring zonder referentie dan een monitoring zonder een nulmeting. De nulmeting vormt dan in principe de referentie. Op dit moment geeft het Landschapskatern de mogelijkheden aan voor eventuele vernieuwingen en aanpassingen in het landschapsbeleid, dat zou ook als een referentie kunnen worden gezien; of misschien nog beter als streefbeeld. Er moet in ieder geval een nulmeting plaatsvinden en daar vanuit kan een monitor opgezet worden.

Landschapskwaliteit en waarderingen vormen een onmisbare schakel in een monitor landschap

Toelichting: Waardering en landschapskwaliteit werden in de interviews steeds genoemd al dan niet als wenselijk. Ziet men hier iets in?

Deze stelling wordt niet onderschreven. Als een monitoring gebaseerd wordt op de landschapskwaliteit bestaat het gevaar dat een landschap met weinig kwaliteit vogelvrij wordt. Aan de andere kant ligt het gevaar bij waarderingen voor het ontwikkelen van zogenaamde museumlandschapjes met een hoge waardering die te veel beschermd worden. Dit kan een negatieve invloed op het landschap tot gevolg hebben. De ligging van een bepaald element of patroon is veel belangrijker dan een waardering of de landschapskwaliteit. Ervaringen met de waardering van de Cultuurhistorie zijn overigens positief te noemen. Een vraag die echter nog blijft liggen is hoe nu precies de (kenmerkende) patronen en elementen per landschapstype aangewezen moeten worden.

In een monitor landschap moet de relatie stad-land en de vernieuwing van landschappen een plek krijgen

Toelichting: Genoemd in de interviews; maar verder niet in de bestaande documenten beschreven.

Over deze stelling is niet gediscussieerd. Wel kwamen de relatie stad-land en landschapsvernieuwing gedurende de middag aan de orde. Er blijkt wel draagvlak te zijn om deze aspecten in een of andere vorm in een monitor landschap op te nemen. Dit geldt zeker voor de landschapsvernieuwing; een strategie die ook in het Landschapskatern staat beschreven (en bij stelling 3 zelfs als mogelijk streefbeeld werd genoemd).

Deel II: Bestaande monitor-systemen en bestanden die mogelijk geschikt zijn voor een monitor landschap voor de provincie Noord-Holland.

In een korte presentatie wordt een overzicht gegeven van enkele monitor-systemen in diverse stadia van ontwikkeling:

- Monitoring Kwaliteit Groene Ruimte (MKGR)
- Meetnet Landschap
- LEAF_Impuls
- Meetnet Kleine Landschapselementen (MKL)
- Steekproef Landschap

Tevens komen enkele landsdekkende bestanden aan bod:

- CBS-Bodemstatistiek
- Grondgebruiksbestanden (HGN, LGN)
- Hoogtegegevens (Actueel Hoogtebestand Nederland)

Nadat enkele voor-en nadelen zijn besproken wordt een reactie gevraagd:

De monitoring Kleine Landschapselementen wordt samen met de Steekproef Landschap als de meest doelmatige systemen beschouwd. Het is duidelijk dat er niet gekozen gaat worden voor een te gedetailleerde monitoring; een monitorsysteem als LEAF_Impuls valt bij voorbaat al af. Omgekeerd geldt voor het Meetnet Kwaliteit Groene Ruimte hetzelfde (te grof). Het Meetnet Landschap is op onderdelen interessant.

De mogelijkheid bestaat om uit verschillende monitoringssystemen verschillende onderdelen te halen. Het is sterk afhankelijk van de gewenste doelstellingen welke onderdelen van welke systemen daarvoor in aanmerking komen.

Deel III: Drie opties voor een monitor landschap

Deel drie begint met een presentatie van drie mogelijke optie voor een monitor landschap voor de provincie Noord-Holland. Aansluitend op deze presentatie volgt een discussie over de ontwikkelingsrichting voor een dergelijke monitor.

Optie 1: Landschap in detail

Een optie voor een monitor landschap op zeer gedetailleerd niveau vergelijkbaar met het systeem voor LEAF_Impuls. In principe komt deze optie neer op het gebruik van de TOP-10 (digitale topografische kaart 1: 10 000) als basisbestand voor de monitor landschap. Elke element kan worden voorzien van een scala aan kenmerken zoals drager van het verleden, onderhoudstoestand maar ook bijvoorbeeld natuurwaarde. Het voordeel is dat een schat aan informatie oplevert; het nadeel is dat het zeer bewerkelijk is en daarmee kostbaar. Om een dergelijk systeem voor de provincie Noord-Holland te operationaliseren gaat honderdduizenden euro's kosten.

Reactie: Deze optie valt bij voorbaat af. Een dergelijke gedetailleerde monitoring is te bewerkelijk en te kostbaar.

Optie 2: Landschap op hoofdlijnen

Deze optie beschrijft een monitor landschap op hoofdlijnen. Het sluit aan bij de gedachte om het Landschapkatern verder uit te werken. Dit houdt in dat per landschapstype een keuze moet worden gemaakt voor patronen en elementen die in een systeem voor monitoring opgenomen dienen te worden. Deze patronen en elementen worden ruimtelijk vastgelegd. Voordeel van deze opzet is dat het een gemakkelijk en toegankelijk overzicht biedt; een nadeel is dat er een keuze gemaakt wordt voor het volgen van een aantal patronen en elementen. Een kostenindicatie voor een benodigd budget is afhankelijk van hoeveel en welke patronen en elementen een plaats moeten krijgen in de monitor; een schatting komt neer op honderdduizend tot honderdvijftigduizend euro.

Reactie: Voor deze optie bestaat aanmerkelijk meer belangstelling; al blijkt dat 'Landschap op hoofdlijnen' zoals hier voorgesteld nog wat meer inhoud zou moeten krijgen.

Optie 3: Landschap op maat

Landschap op maat beschrijft een monitor landschap die bestaat uit hoofdlijnen en modules. Op hoofdlijnen worden thema's gevolgd die over de gehele provincie van belang zijn zoals bijvoorbeeld verstedelijking. Hiervoor bestaan reeds landsdekkende bestanden die de provincie in huis heeft waarmee enkele thema's op deze wijze gevolgd kunnen worden.

Vervolgens kan op een lager niveau, per landschapstype, een serie modules gemaakt worden voor cultuurhistorie, aardkunde en visuele aspecten. Deze modules kunnen naar keuze ingezet worden. In het ene landschapstype kan men de cultuurhistorie volgen terwijl in een ander het accent op de visuele kenmerken ligt. Het is niet de bedoeling in een keer alle modules voor alle landschapstypen te operationaliseren; dit

kan ook in een zogenaamd groeimodel uitgevoerd worden waarbij bij elke nieuwe monitor-ronde een of meerdere naar behoefte kunnen worden geoperationaliseerd. Voordeel van deze optie is een flexibel systeem; nadeel kan zijn dat bepaalde ontwikkelingen die in een landschapstype optreden niet uit de monitor naar voren komen. Ander voordeel is dat de kosten beperkt blijven. Voor enkele tienduizenden euro's kan een beperkt aantal modules uitgewerkt worden.

Reactie: Deze optie sluit het meest aan bij de wensen en eisen van de provincie. Op deze manier ontstaat een flexibel systeem dat goed kan inspelen op de vragen die leven. Het nadeel is dat door de flexibiliteit de mogelijkheid bestaat dat aspecten in bepaalde landschappen niet gevolgd worden, terwijl daar wel belangwekkende ruimtelijke ontwikkelingen optreden. Opgemerkt wordt dat het puur constateren van landschappelijke veranderingen op het hoofdniveau misschien overbodig zijn, deze zijn over het algemeen al bekend. Bij grootschalige veranderingen moet een monitor landschap niet alleen constateren maar ook de gevolgen daarvan weten te plaatsen in landschappelijke context. Gaandeweg de discussie komt de combinatie tussen optie 2 en 3 naar voren waarbij optie 2 de invulling van het niveau van de modules kan zijn.

Conclusie

De conclusie van de workshop is dat voor de aspecten ruimtegebruik, aardkunde, cultuurhistorie en visuele elementen er een monitor landschap opgezet moet gaan worden die de opties 2 en 3 combineert.

Aanbevelingen

Probeer de strategieën voor de landschapstypen zoals beschreven in het Landschapkatern mee te nemen in de monitor landschap;

Geef in de rapportage aandacht aan een voorbeeld-uitwerking van hoe een monitor landschap eruit zou kunnen gaan zien op basis van een proefgebied uit een van de landschapstypen. Neem hierbij de genoemde elementen uit het Landschapkatern als uitgangspunt;

Het samenbrengen van provinciale medewerkers in deze workshop maakt duidelijk dat dergelijke uitwisselingen grote meerwaarde hebben; dit zou vaker moeten gebeuren om het integraal werken te bevorderen.

