

Rassenonderzoek paprika 2011

tussenrapportage



Sjaak van Kester
Dick Oosthoek
Herma Enthoven (LTO Groeiservice)

Uw sector investeert
in dit project via het

Productschap  Tuinbouw


LTO Groeiservice

Bleiswijk, 2 augustus 2011

Tussentijdse rapportage

1. Datum:	27-07-2011
2. Projecttitel:	Rassenproef paprika 2011
3. PT projectnummer	14220
4. Projectnummer GS:	GP4668
5. Uitvoerders project:	LTO Groeiservice Sjaak van Kester Dick Oosthoek

6. Gewas: paprika

7. Oorspronkelijke Looptijd project:

1-11-2010 tot 15-12-2011

8. Oorspronkelijke doelstelling van het project:

De doelstelling van het project is het uitvoeren van een onafhankelijk en praktisch ingestoken rassenproef. Dit levert objectieve en praktische informatie op van nieuwe te introduceren rassen en bestaande rassen.

9. Periode waarover wordt gerapporteerd:

December 2010 tot en met juni 2011

10. Korte beschrijving van activiteiten in de periode waarover wordt

gerapporteerd: Gedurende de gerapporteerde periode is de eerste helft van het rassenonderzoek uitgevoerd. De rassen zijn geselecteerd, geplant en de eerste helft van de productie is gemeten. Verder is bijgehouden hoe de planten zich hebben ontwikkeld en met een 'telersoog' bekeken hoe de paprika's zijn gegroeid en afgerijpt.

Tevens is er in de maand mei een houdbaarheidsproef gedaan met een kwaliteitsbeoordeling door kwaliteitsmedewerkers van verschillende telersverenigingen.

11. (Tussen-)resultaten behaald gedurende de periode waarover wordt gerapporteerd:

Er zijn beschrijvingen gemaakt van alle rassen. Tevens zijn de resultaten van de

12. Producten opgeleverd gedurende de periode waarover wordt gerapporteerd:

Groeiservice heeft meerdere malen tussentijdse berichten geschreven over de voortgang van het project. De rassenbeschrijvingen zijn opgezet en naar tevredenheid beoordeeld door de BCO.

houdbaarheidsproef toegevoegd en enkele grafieken die een beeld geven wat de productie gegevens zijn van de verschillende rassen.

13. Confrontatie van de uitgevoerde activiteiten met oorspronkelijk projectplan en fasering (gehele project tot op moment van rapportage):

Project verloopt volgens plan en fasering.

14. Confrontatie met de go/no-go criteria uit het oorspronkelijke projectplan.

nvt

15. Voorgestelde activiteiten voor de komende periode:

Opzetten tweede en derde houdbaarheidsproef en smaaktests. Voorbereidingen treffen voor de presentatie van de eindresultaten in september zodat de telers voordat ze kiezen voor een ras komend jaar kennis kunnen nemen van dit onderzoek.

16. Zijn er belangrijke wijzigingen in de uitvoering van het project die leiden tot verschuivingen in de financiering binnen het oorspronkelijke projectplan en budget? Zo ja kort toelichten.

neen

17. (Alleen in te vullen door afd Onderzoek PT).

Opmerkingen van de onderzoekscoördinator t.b.v. de begeleidingscommissie.

Inleiding

In 2011 wordt er een rassen proef gehouden bij rode en gele paprika rassen. het rassenonderzoek wordt gefinancierd door het Productschap Tuinbouw en wordt georganiseerd door LTO-Groeiservice.

Het rassenonderzoek wordt aangestuurd door de begeleidingscommissie (BCO) met daarin vertegenwoordigers uit LTO-Groeiservice, de landelijke commissie Paprika, P8 en het PT. De nadruk van de proef ligt op de rapportage van bevindingen zonder hier een oordeel aan mee te geven.

Met nadruk wordt er op gewezen dat de hier gepresenteerde resultaten een tussenstand/momentopname laten zien van de periode van begin teelt (december 2010) tot en met week 24 en slechts bedoeld zijn om een eerste indruk weer te geven. De definitieve cijfers zullen tijdens de rassenavonden in september worden gepresenteerd.

Doelstelling

Het doel van de rassenproef is het ondersteunen van de telers in hun keuze van ras voor het komende teeltseizoen, middels een beschrijvende set waarnemingen aan gewasstand, productie en kwaliteit van een aantal rassen. Met nadruk wordt vermeld dat er geen wetenschappelijke verantwoorde conclusie wordt gegeven, maar een beschrijving van waarnemingen van de rassen tijdens het teeltverloop van 8 rode rassen op 5 proefbedrijven en 5 gele rassen op 7 proefbedrijven.

Bedrijfsgegevens geel

Bedrijf	1	2	3	4
Hoofdras	2571 50% / Inzel 50 %	Stayer	Stayer	Stayer
Plantdatum	26-11-2010	3-12-2011	1/4-12-2011	14-12-2011
stengels p/plant	3	3	3	3
stengels m2	6,9	6,8	6,9	6,6
opp. proefveld	285,6	180	101	168
aantal st proef veld	12	12	12	12
Teeltsysteem	standaard	standaard	V systeem	standaard

Bedrijf	5	6	7
Hoofdras	Stayer	Inzell	Inzell
Plantdatum	30-11-2011	12-11-2011	29-12-2010
stengels p/plant	3	3	4
stengels m2	6,7	7	6,75
opp. proefveld	160	78,5	10,7
aantal st proef veld	12	12	12
Teeltsysteem	standaard	alt. V systeem	V systeem

7 bedrijven, waarvan 5 in regio Bleiswijk, 1 in het Westland en 1 in Limburg

Bedrijfsgegevens rood

Bedrijf	1	2	3	4	5
Hoofdras	Viper	Nagano	Preludium	Nagano	Concerto
zaaidatum	19-10-'11	1-11-'11	9-10-'11	15-10-'11	30-10-'11
Plantdatum	15-11-'11	1-12-'11	23-11-'11	6-12-2011	23-12-2011
Opm.	4 weeks	4 weeks			
stengels p/plant	2	3	2	2	4
stengels m2	6,5	6,7	7	6,7	6,75
oppervlakte proefveld	190	84	148	130	10,7
Aantal st proef veld	12	12	12	12	12

5 bedrijven, waarvan 3 in het Zuid-Hollands glasdistrict en 2 bedrijven in Zuid-Oost Nederland.

Deelnemende rassen

Voor de rode paprika stookteelt 2011 zijn 8 rassen meegenomen, waarvan Spider het referentieras is.

De rode rassenproef proef is op 5 bedrijven geplaatst. 3 bedrijven in regio De Kring en 2 bedrijven in Zuid-Oost Nederland.

Deelnemende **rode rassen** zijn:

- PR 5935 Concerto Tm 0-3 Syngenta
- RZ 35.158 Davos Tm 0-2 Rijk Zwaan
- E 31.3704 Veyron Tm 0-3 Enza
- Spider Tm 0-2 Enza
- DRP 1630 Tm 0-2 Monsanto
- DRP 1631 Tm 02 Monsanto
- WS 0070 Tm 0-2 Westland Seeds
- WS 8108 Tm 0-2 Westland Seeds

Voor één bedrijf was niet voldoende plantmateriaal leverbaar van de Spider dus hier staan 7 rassen in plaats van 8.

Dit jaar is gekozen voor de zelfde opzet als vorig jaar. Er zijn 2 projectuitvoerders aangesteld (1 voor de rode rassen en 1 voor de gele rassen) die iedere 2 weken de bedrijven bezoeken. Met behulp van een checklist en met informatie van de telers maken de projectuitvoerders een rapportage met bevindingen en metingen.

De productiegegevens, de lengtegroei, plantbelasting en gemiddeld vruchtgewicht worden geregistreerd en in Excel verwerkt. Deze data worden door LTO Groeiservice verwerkt in grafieken.

Voor de gele paprika stookteelt zijn 5 rassen meegenomen, waarvan Stayer het referentieras is. De proef is op 7 bedrijven geplaatst. 6 bedrijven in regio De Kring en 1 bedrijf in regio Zuid-Oost Nederland.

De deelnemende **gele rassen** zijn:

- Stayer Tm 0-2 Rijk Zwaan
- Inzell Tm 0-2 Rijk Zwaan
- Sven Tm 0-2 Rijk Zwaan
- DRP 2571 Tm 0-3 Monsanto
- WS 0226 Tm 0-2 Westland Seeds

Opzet en uitvoering

Bij de rode rassenproef zijn 8 rassen vergeleken op 5 teeltbedrijven.
Bij de gele rassenproef zijn 5 rassen vergeleken op 7 teeltbedrijven.
Sjaak van Kester is als projectuitvoerder aangesteld voor de rode rassen, Dick Oosthoek is aangesteld als projectuitvoerder van de gele rassen. De projectuitvoerders hebben elke 2 weken de bedrijven bezocht, de telers begeleid en metingen aan het gewas verricht. Aan de hand van een checklist en met de aangeleverde gegevens van de telers is dit rapport met bevindingen tot stand gekomen.

De volgende prioriteiten zijn in het onderzoek opgenomen:

Gewas

- gewasopbouw en arbeid
- groeikracht
- vroegheid en lichtgevoeligheid met zetting
- doorkleuring (mogelijkheid om uit een rood ras groen te oogsten)

Kwaliteit

- oortjes
- binnenrot, neusrot, krimp en zwelscheuren
- uiterlijke kwaliteit, vorm, stevigheid en kleur
- gevoeligheid voor pitting

Productie

- jaarrond productie in kg/m²
- sortering en gemiddeld vruchtgewicht

Houdbaarheid

-aantal dagen dat paprika's goed blijven
In de BCO is besloten om 3 keer in het seizoen een houdbaarheid proef te houden. De eerste proef is gehouden in week 20. De tweede proef wordt gehouden in week 26 en de derde rond eind augustus.

Smaakttest

Ook zal er een smaaktest gehouden worden. Deze wordt uitgevoerd door de WUR in Bleiswijk en vindt plaats in week 28.

Eerste houdbaarheidsproef mei 2011

Alle dozen zijn geoogst op woensdag 18 mei, opgehaald en weggezet bij Rainbow Growers in de hal bij 14 graden met RV van 75%.

De eerste beoordeling vond plaats na 2 dagen op vrijdagochtend 20 mei.

Aanwezig waren: Cor van Gaalen (kwaliteit Rainbow) Perry v/d Meer (kwaliteit TNI), Richard de Bruin (kwaliteit Fresteem) Jan Blom (kwaliteit Greenery), Peter Strijbos (kwaliteit VDN) en Sjaak van Kester (project uitvoerder rode rassen).

De tweede beoordeling vond plaats na 7 dagen op woensdag 25 mei.

Bij de tweede beoordeling waren dezelfde mensen aanwezig, behalve Perry v/d Meer. Er is gebruik gemaakt van het beoordelingsformulier van Rainbow. Hierbij wordt beoordeeld op :

- kleur
- stevigheid
- steel
- kwaliteit

Tijdens de beoordeling is gezamenlijk een cijfer toegekend aan bovengenoemde criteria.

De nadruk van deze proef ligt bij de houdbaarheid en kwaliteit, en dus niet bij uiterlijke kenmerken, zoals oortjes, e.d. Deze kwaliteitskenmerken zijn terug te lezen in het verslag met de teelt bevindingen.

Bij het eindcijfer na 7 dagen zijn de landelijke richtlijnen aangehouden, wat betekent dat 3 zachte vruchten per doos het cijfer 6 krijgt, wat onderklasse 1 betekent. Bij 4 zachte vruchten per doos wordt het eindcijfer 5 toegekend, en dat betekent bovenkant klasse 2. Bij 1 binnenrot wordt eindcijfer 5 gegeven, bij 2 binnenrot eindcijfer 4. Bij meer dan 2 binnenrot eindcijfer 3 (=onverkoopbaar)

Rode paprika houdbaarheidsproef. De kwaliteit was na 2 dagen over het algemeen goed. Na 7 dagen werden we verrast door de hoeveelheid binnenrot. Opmerkelijk is dat bij alle rassen (op DRP1631 na) 1 of meerdere binnenrot waargenomen is. Daarbij viel ook op dat 1 teler aanmerkelijk meer binnenrot had dan gemiddeld. In de proef viel ook de kleurverschillen op van partijen. Licht en donkerrood.

Gele paprika houdbaarheidsproef. De kwaliteit was na 2 dagen over het algemeen goed. Bij het ras WS0226 werd na 2 dagen al enkele binnenrot waargenomen. Na 7 dagen zijn bij alle rassen 1 of meerdere binnenrot waargenomen waarbij het ras WS0226 er meerdere had. Opvallend waren ook de oranje gekleurde vruchten. Vermoedelijk is dat te verklaren door de weersomstandigheden van de voorgaande weken van april met veel instraling. Bij het ras DRP 2571 was de onderkant van de vruchten regelmatig ingetrokken en oranje van kleur.

Gele rassen - bevindingen per ras

Stayer

- Op alle bedrijven zuiver plantmateriaal ontvangen
- Plant groeit goed weg, sterke groeikracht van de kop
- Tot eerste zetsel weinig topwerk
- Dikke staartjes
- Grove vruchten
- Opvallende grijsstrepen op de vruchten
- Als enige ras last van antocyaan
- Heeft neiging om erg lepelend te staan bij extreem weer
- Na eerste zetsel sterke scheut groei.
- Doorkleuring eerste zetsel gaat relatief langzaam
- Na week 20 neemt de algehele groei sterk af. Kop wordt dunner
- Vruchtvorm is grof, geeft wat korte vruchten met ingedeukte kont.
- Mooie glans op vruchten

Inzell

- Op alle bedrijven uniform plantmateriaal ontvangen. Op 1 bedrijf groot verschil in proefpad qua lengte. 1^{ste} 3 poten zijn veel hoger
- Plant is licht van kleur
- Gemiddelde kop en scheut groei tot 1^{ste} zetsel.
- Dikke staartjes
- 1^{ste} zetsel kleurt snel
- Enkel steelrot 1^{ste} zetsel
- Na eerste zetsel snel slijtage vlekken op onderste bladeren
- Bloemen bloeien snel af.
- Bij eerste zetsel kleuren schouder van de vrucht traag door.
- Enkele afwijkende vruchtvorm en enkele kopscheur
- Lang open dun gewas opbouw, veel gewas werk door slierterige gewas opbouw
- 3^{de} zetsel worden vruchten wat langer, ras is gevoeliger voor neusrot
- Gewas maakt lange internodiën
- Relatief dunne kop, maar wel de meeste lengte groei
- Bloemstand en bloem is over het algemeen wat kleiner en staat meer rechtop dit gaat niet ten nadele van de zetting

Svenn

- Ongelijk plantmateriaal
- Kleur gewas is goed
- Gewas groeit goed weg
- Korte compacte gewas opbouw
- Wat fijnere vrucht wel mooi geblokt
- Geeft ook staartjes
- Redelijk neusrot gevoelig
- Gewas en scheut groei is onder gemiddeld
- Gewas werkt makkelijk
- Weinig bloei aan plant waarneembaar bloei snel af
- Zet makkelijk door na eerste zetsel
- Enkele grijsstreep op groene vrucht

- Gemiddeld blijven de bloemen iets kleiner
- Vruchten worden wat langer en wat dof van kleur
- Gewas wordt wat ongelijker in de loop van de teelt

DRS 2571

- Uniform plantmateriaal
- Plant is erg donker, op 1 bedrijf staat het ras ook als hoofdras. Hier staat het gewas wel mooi blond. (opm. op de DRS 2571 als hoofdras is ruim water gegeven dit in tegenstelling tot de rassenproeven op de proefbedrijven)
- Plant staat wat getrokken.
- Wat rood verkleuring op hoofdstengel
- Staartjes 1^{ste} zetsel
- Toppen groeien moeizaam van de hoofdstengel af
- Mooie grove vruchten, vruchten zijn wel wat dof
- Enkele vrucht wat kort en afwijkend van vorm
- Kop toont snel wat trekkerig
- Vrucht voelt wat zacht aan, en lijkt wat oranje van kleur
- Oogsten van vruchten gaat lastig, harde stelen
- Vruchten worden na 3^{de} zetsel fijner

WS 226

- Vooral de late plantingen erg ongelijk uitgangsmateriaal
- Vruchten zijn wat lang en onregelmatig van vorm
- Veel top en kop groei bij start teelt
- Zware staartjes 1^{ste} zetsel wrijven wel makkelijk
- Vrucht kleurt snel door
- Lichte krimpscheur en neusrot 1^{ste} zetsel
- Gewas zet erg makkelijk
- Veel bloei
- Na eerste zetsel snel geel verkleuring op onderste bladeren (slijtage)
- Ver boven gemiddelde scheut groei en weinig lengte groei
- Veel spruit vorming in oksels
- Gewas opbouw is rommelig, erg compact met veel toppen
- Veel bloei op zijscheuten
- Door compacte opbouw groeien veel vruchten in elkaar, geeft veel vormafwijking
- Vruchten zijn fijn
- Blijft wel goed door zetten ook bij hoge instraling en temperatuur

Rode rassen – bevindingen per ras

Concerto

- Op alle bedrijven goed plantmateriaal
- Groeit goed weg
- Splijtkoppen wisselt van veel tot enkele
- Zetting gaat makkelijk door vaak sterke bloem
- Ras is licht en temperatuur gevoelig. Bij lage temperatuur worden bloemen makkelijk te zwaar, bloemetjes blijven dan na zetting plakken en vruchtvorm is dan vaak afwijkend
- Gewas groeit royaal en maakt makkelijk grote bladeren aan in de kop. Heeft van alle rassen de meeste groeikracht
- Het blad in de kop trekt en bolt makkelijk. Vanaf april niet meer
- Staartjes in 1^e zetsel varieert van geen tot veel. Veel grote vlezige staartjes waargenomen bij lage etmalen
- Bij bedrijven met hogere etmalen weinig tot geen staartjes
- Eenmaal belast neemt het topwerk af
- Vruchten kleuren redelijk snel door. Sortering is grof. Bij lage etmalen het meest grof
- Opvallend zijn de zilervlekken bij de eerste 3 zetsels
- Geeft in 2^e zetsel wat oortjes. Bij 4 bedrijven enkele, op 1 bedrijf meerdere
- Het 3^e zetsel is van goede kwaliteit. 1 bedrijf met een enkel oortje, de rest niet
- Vruchtkwaliteit t/m het 3^e zetsel is algemeen goed

Rz 35-158 Davos

- Algemeen goed plantmateriaal
- Splijtkoppen varieert tussen enkele tot veel
- Plant maakt in begin royale bladeren. Gewas staat vaak royaal te groeien. Heeft goede opbouw. Geeft wat meer strekking dan gemiddeld
- Zetting verloopt makkelijk op alle bedrijven
- Vruchtkwaliteit 1^e zetsel is goed. Staartjes verschilt van geen tot veel. Bij lage etmalen het meeste bij hogere etmalen minste
- Bij 2 bedrijven lichte krimpscheurtjes waargenomen
- Vanaf week 8 geeft het gewas weinig topwerk. De toppen groeien niet door
- 2^e zetsel is van goede kwaliteit, geen staartjes. Oortjes varieert van geen tot enkele. Wel komen er enkele puntige vruchtvormen voor
- Kop staat vaak groeizaam
- Topwerk blijft minimaal
- De doorkleuring is snel. Behoort met Veyron en DRP 1630 tot de snelste rassen
- 3^e zetsel is overal van goede kwaliteit. Enkele puntige vruchtvormen
- Vruchtkwaliteit t/m 3^e zetsel is algemeen goed

Veyron

- Op alle bedrijven uniform plantmateriaal ontvangen
- Plant groeit op alle bedrijven goed weg
- Enkele splijtkoppen waargenomen

- De eerste weken een donkere gewaskleur.
- Zetting gaat makkelijk, ook vroeg (week 1 . 3^e oksel)
- Zet vroeg, het makkelijkst van alle rassen
- 1^e zetsel veel en grote staarten bij bedrijven met lage etmalen
- Weinig / minimaal staartjes bij bedrijven met hogere etmalen
- Opbouw plant is regelmatig en evenwichtig. Staat vaak goed in balans
- Gewas heeft wat fijner en spitser blad dan gemiddeld, toont daardoor wat open
- Bij 1 bedrijf opvallend veel droog steelrot waargenomen 1^e zetsel. (late zaai. 2/3 oksel)
- Doorkleuring is snel, behoort met Davos en drp1630 tot de snelste rassen
- Bij hoge plantbelasting verliest plant aan groeikracht
- Vanaf week 10 neemt het topwerk op alle bedrijven af
- Vanaf week 14 wordt gewas op alle bedrijven generatiever, gaat hoger in de kop bloeien en zetten en gaat korter schakelen
- Vanaf week 20 wordt de zetting wisselend per tak, afhankelijk van de belasting per tak, daardoor wel alle vruchtmaatjes aan de plant
- Zet ook makkelijk op zijtakjes. (die kwaliteit is soms wat minder)
- Op 1 bedrijf na warm weekend opvallend veel anthocyaan waargenomen.
- Vruchtkwaliteit t/m het 3^e zetsel gemiddeld goed

DRP 1631

- Op 4 bedrijven uniform plantmateriaal geleverd. Op 1 bedrijf ongelijke plant, met meerdere inboeters door koploze planten e.d.
- Weinig splijtkoppen
- Gewas groeit goed weg
- 1^e zetting gaat bij de meeste bedrijven moeizaam, soms een oksel hoger dan gewenst
- Kleine staartjes bij bedrijven met lage etmaaltemperaturen. Geen staartjes bij hogere etmalen
- Vruchten 1^e zetsel zijn niet grof en niet op alle bedrijven uniform
- Dit ras valt op door de extra strekking en lengte groei van het gewas, is daardoor open en toont wat graterig
- Het 2^e zetsel is niet uniform, meerdere afwijkende vruchtvormen en meerdere oortjes
- Gewas groeit makkelijk door ondanks een soms hoge plantbelasting
- Het 3^e zetsel is redelijk uniform, met enkele tot meerdere oortjes
- Dit ras heeft een trage doorkleuring, is de traagste van alle deelnemende rassen. Na het 3^e zetsel lijkt de doorkleuring wat sneller te worden
- De zetting loopt gelijk op met de andere rassen, alleen door de trage doorkleuring loopt de plantbelasting hoog op
- De extra lengtegroei en strekking wordt minder vanaf week 17
- Na een warm weekend is bij een bedrijf bij de meeste rassen wat anthocyaan waargenomen. Bij dit ras was dat niet het geval
- In het 4^e zetsel zitten enkele puntige vruchtvormen

DRP 1630

- Op alle bedrijven uniform plantmateriaal geleverd
- Het aantal splijtkoppen is wisselend per bedrijf van weinig tot meerdere

- Opvallend aan dit ras is de blonde kleur van het gewas tot ongeveer week 10
- De eerste 6 weken van de teelt geeft dit ras wat meer strekking dan gemiddeld
- De eerste zetting gaat gemiddeld makkelijk. Alleen bij vroeg worden er takken overgeslagen
- Bij 1^e zetsel kleine staartjes bij lage etmaal. Bij hogere etmalen geen last
- Kwaliteit eerste zetsel algemeen goed. Niet grof
- Opbouw plant is goed. Blijft voldoende groei en topwerk geven
- Het 2^e zetsel is bij 4 bedrijven niet uniform. Soms wat ingedeukte, korte en zaadloze vruchten
- Makkelijke herzetting bij dit ras. Zetting loopt makkelijk door
- Vruchten groeien na zetting snel uit. Opvallend meer halfwas stadium dan gemiddeld
- Vanaf week 20 diversiteit in plantbelasting, waardoor alle vruchtmaatjes aanwezig zijn
- Vanaf 3^e zetsel geeft dit ras soms zeer grove vruchten tussendoor
- Doorkleuring van dit ras is snel en behoort net als de Veyron en Davos tot de snelste rassen
- 3^e zetsel is gemiddeld van goede kwaliteit
- Gewas blijft al de tijd goed doorgroeien, staat soms generatief maar maakt wel voldoende bladvolume in de kop
- Na een warm weekend is op 1 bedrijf een enkele anthocyaan vrucht waargenomen
- In het 4^e zetsel zit een enkele puntvormige vrucht

Spider

- Op alle bedrijven uniform plantmateriaal geplant
- Plant groeit makkelijk weg
- Weinig tot enkele splijtkoppen waargenomen
- Staat de eerste weken wat donkerder van kleur
- Regelmatige en evenwichtige opbouw van de plant. Plant staat vaak in balans
- Bij vroeg (week 1) moeizame zetting
- Vanaf week 4 gaat zetting makkelijk
- Bij het 1^e zetsel veel staartjes bij bedrijven met lage etmalen
- Weinig tot geen staartjes bij hogere etmalen
- Het 2^e zetsel komt er bij alle bedrijven makkelijk aan
- Spider geeft bij enkele bedrijven massale zetting
- In het 2^e zetsel een enkel oortje waargenomen
- Doorkleurig is trager dan gemiddeld
- Vanaf week 12 worden de gewassen generatiever. Bloei en zetting zitten hoger in de kop en het gewas gaat korter schakelen
- Gewas staat op momenten het meest generatief van alle rassen. Soms is meer groei gewenst
- Zet ook makkelijk op zijtakjes. (deze zijn niet altijd van goede kwaliteit)
- Vanaf week 20 wordt de zetting wisselend per tak wat afhankelijk is van de belasting per tak, daardoor wel alle vruchtmaatjes aan de plant
- Zetting loopt wel gelijk met andere rassen, alleen de doorkleuring is trager. Daardoor momenten met hoge plantbelasting
- Op 1 bedrijf na een warm weekend wat anthocyaan waargenomen
- Vruchtkwaliteit t/m het 3^e zetsel algemeen goed

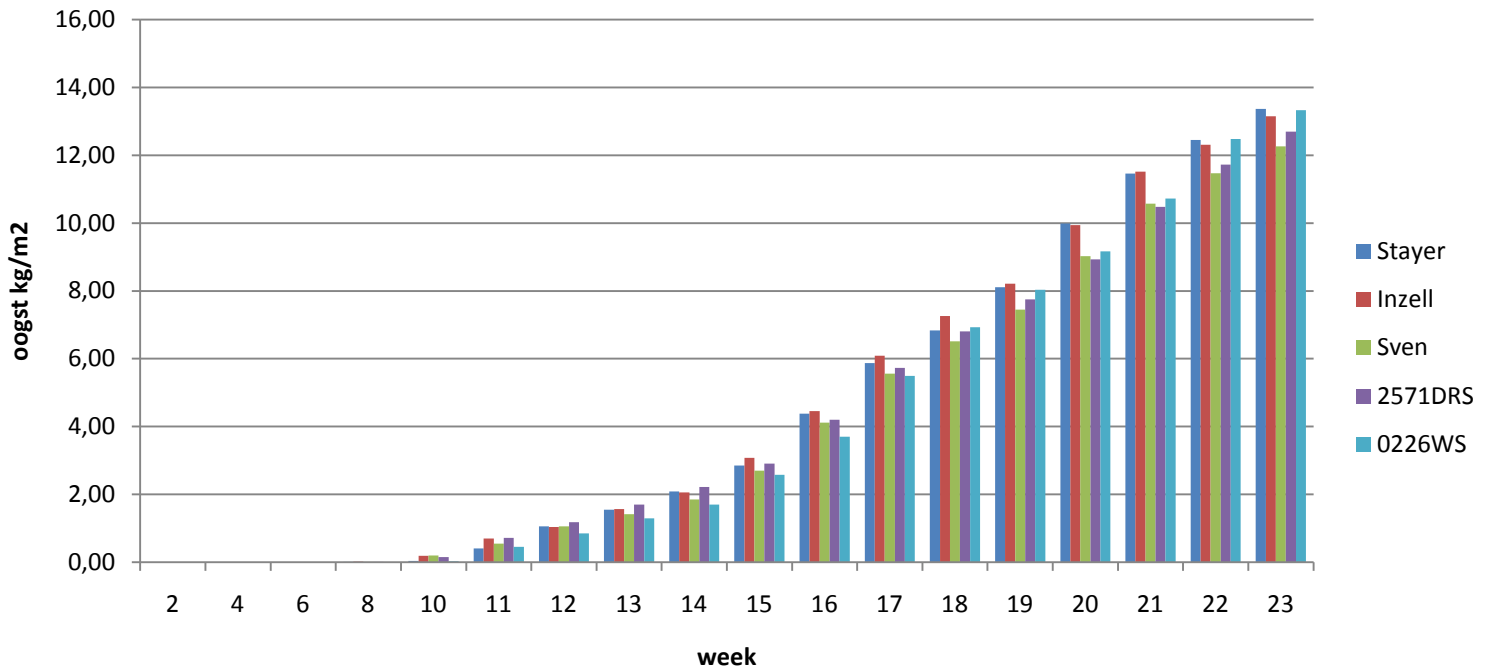
WS 0070

- Op alle bedrijven uniform plantmateriaal geleverd
- Het aantal slijtkoppen is wisselend per bedrijf van enkele tot meerdere
- Plant groeit overal makkelijk weg
- In het begin staat het gewas en kop royaler dan de rest. Gewas heeft een regelmatige opbouw
- De 1^e zetting gaat overal makkelijk, is wel iets later dan gemiddeld door vegetatieve groei
- Bij het 1^e zetsel veel staartjes bij bedrijven met lage etmaal en weinig tot niets bij hogere etmalen
- Vruchtkwaliteit is goed en uniform, niet grof
- Gewas geeft iets meer strekking dan gemiddeld. Groei lijkt wat op die van de Viper
- Het 2^e zetsel is uniform, wel soms enkele oortjes en afwijkende vruchtvorm. Niet grof
- Gewas blijft makkelijk doorgroeien met een royale kop en voldoende topwerk
- Ondanks een hoge plantbelasting blijft de zetting gemakkelijk doorlopen, gaat iets spontaner dan gemiddeld.
- Het 3^e zetsel is uniform met soms een enkel oortje en afwijkende vruchtvorm.
- Na een warm weekend is er op 1 bedrijf wat anthocyaan waargenomen bij de meeste rassen, bij dit ras niet.
- Doorkleuring is sneller dan de WS 8108. Komt op de 5^e plaats.
- Het gemiddeld vruchtgewicht is van dit ras het laagste van de deelnemende rassen.
- In productie lopen de zetsels goed in elkaar over.
- Het 4^e zetsel is van goede kwaliteit.

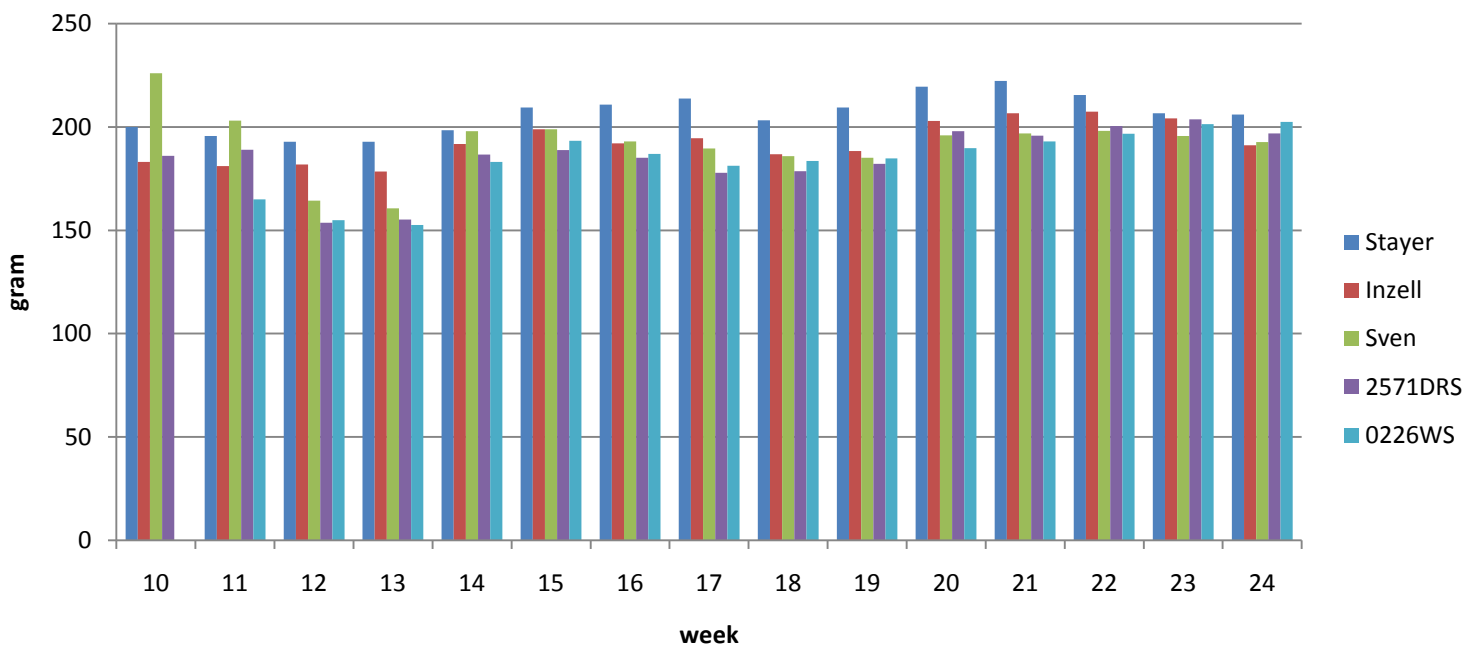
WS 8108

- Op alle bedrijven zijn uniforme planten geleverd
- Het aantal slijtkoppen wisselt per bedrijf van weinig tot meerdere
- Plant groeit makkelijk weg in het begin. Gewaskleur is in het begin wat donker
- Plant ontwikkelt iets trager dan de rest, daardoor ook iets later zetting
- Zetting verloopt gemakkelijk
- Plant heeft een regelmatige opbouw, staat vaak goed in balans, lijkt in ontwikkeling wat op Spider
- Bij het 1^e zetsel veel staartjes bij bedrijven met lage etmaal en weinig tot niets bij hogere etmalen
- Het eerste zetsel is overal grof. Bij vroege zaai een enkele lichte krimp.
- Het 2^e zetsel is van goede kwaliteit en grof
- Als de plant de belasting ingaat, neemt de groei en topwerk af op de meeste bedrijven
- Opvallend: op 4 bedrijven wordt het gewas na week 10 generatiever, bij de vroegste zaaiing blijft het gewas en toppen goed doorgroeien. (ander ritme)
- Doorkleuring is wat trager dan gemiddeld en is vergelijkbaar met de spider.
- Het 3^e zetsel is van goede kwaliteit en grof
- Na een warm weekend is op 1 bedrijf wat anthocyaan waargenomen
- Vruchten van het 4^e zetsel zijn van goede kwaliteit

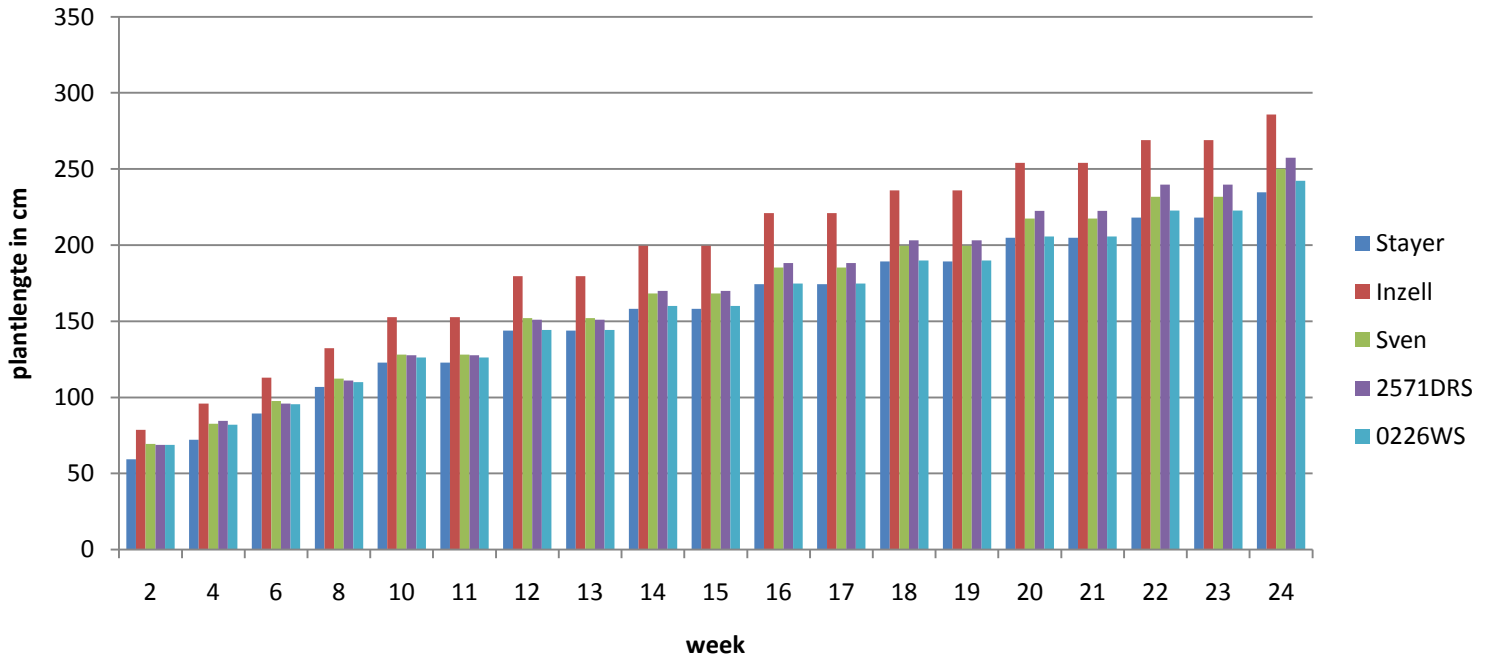
Gele rassen - oogst kg/m² (cum)



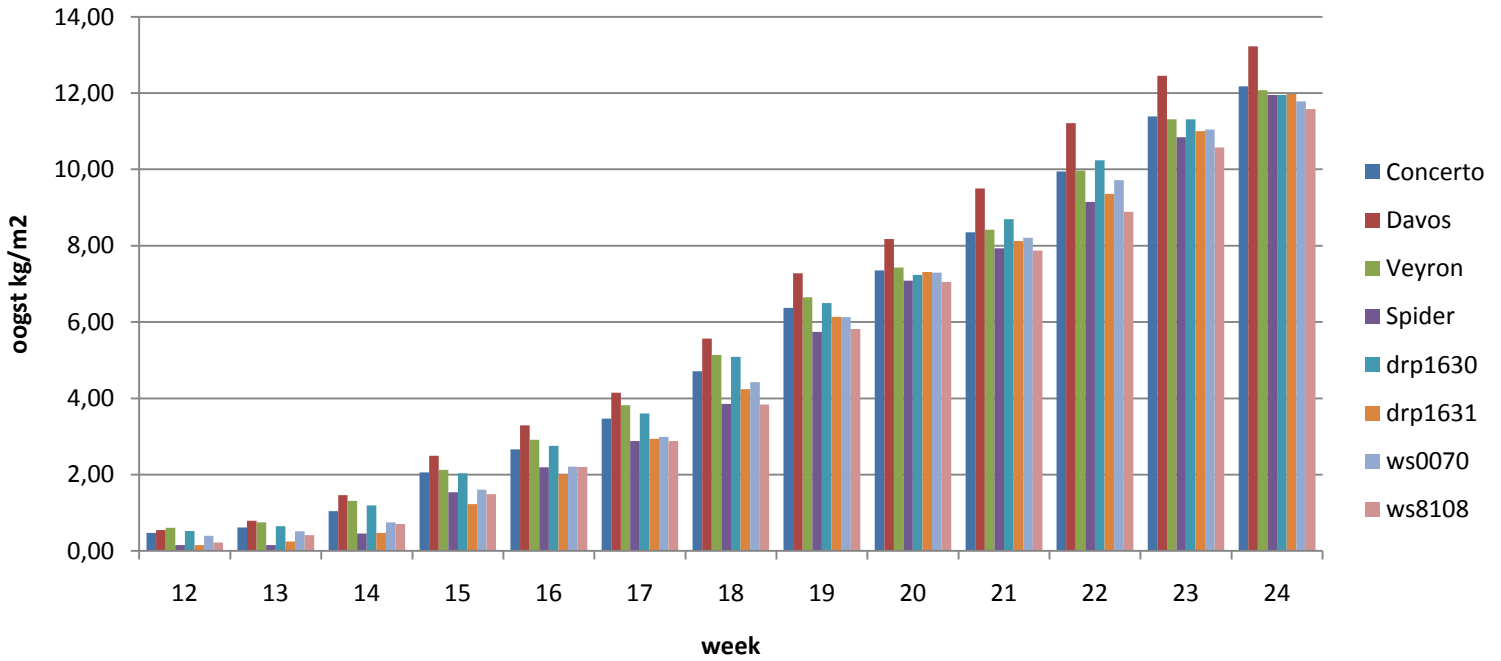
Gele rassen - gem. vruchtgewicht



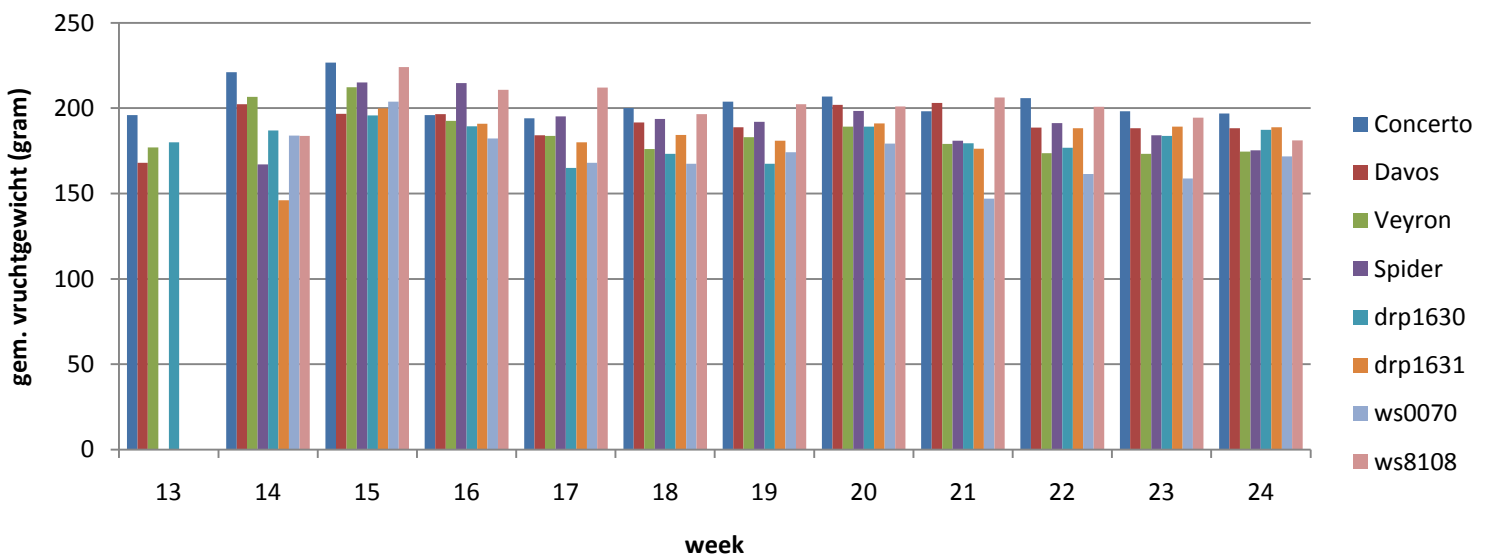
Gele rassen - plantlengte in cm



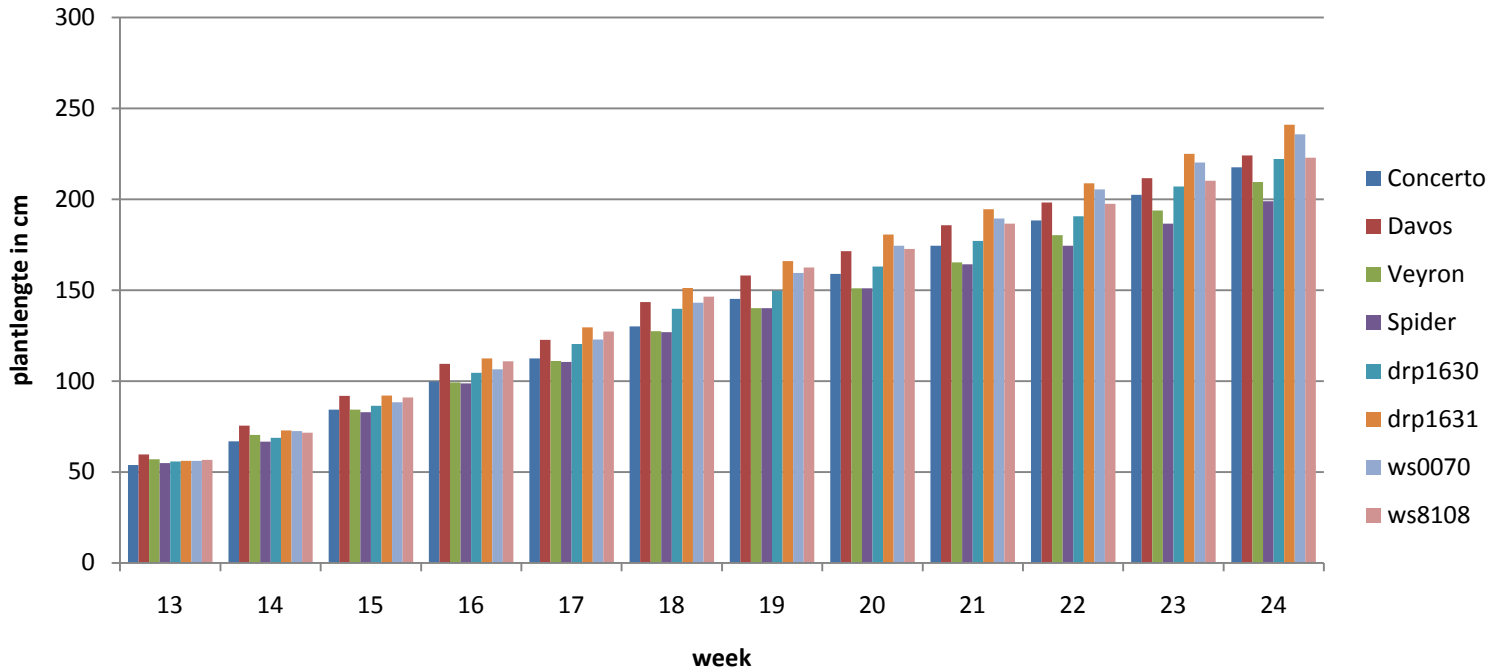
Rode rassen - oogst kg/m2 (cum)



Rode rassen - gem. vruchtgewicht



Rode rassen - plantlengte in cm



Uw sector investeert
in dit project via het

