



**CONCEPT**  
rijksuniversiteit  
 groningen

faculteit ruimtelijke  
 wetenschappen

## **Zelfsturing & Profit in de Noordelijke Friese Wouden - Fase I**

Een sociaal-economische schets van het gebied

Lourens Broersma  
Dirk Strijker

Rijksuniversiteit Groningen  
Faculteit Ruimtelijke Wetenschappen  
Postbus 800  
9700 AV Groningen

Versie 3  
Groningen, 8 juli 2008

## 1. Introductie

In het innovatief praktijkproject Transforum is afgesproken dat in de eerste fase ondermeer aandacht besteed wordt aan het economisch potentieel van de Noord-Friese Wâlden. Een belangrijke constatering is dat in het verleden de agrarische projecten in dat gebied een zeker ‘inward looking’ karakter hadden. De projecten waren vooral gericht op de agrarische bedrijven, de behoeften van en de relatie met de grote meerderheid van de niet-agrarische bewoners van het gebied kwam minder in beeld. Toch bleven ze ook weer niet helemaal buiten beeld, er is ondermeer nagegaan hoe door de burgers tegen de rol van de boer in het gebied aangekeken wordt (...). Ook via een andere route kwam de burger in beeld omdat een belangrijk deel van de in het verleden uitgevoerde projecten gericht was op behoud en versterking van het landschap. De reden daarvoor lag tot op zekere hoogte ook wel bij de boerenbedrijven, maar toch vooral bij anderen: bewoners van het gebied, recreanten, en ook anderen die helemaal niet in het gebied komen, maar wel wensen en zorgen hebben over landschap en biodiversiteit. Inmiddels is de behoefte ontstaan om de agrarische ontwikkeling en de bijbehorende projecten in het gebied meer dan tot nu toe in verband te brengen met de niet-agrarische buitenwereld.

Een eerste stap die in dat verband gemaakt kan worden is dat de niet-agrarische buitenwereld nader in kaart gebracht wordt. Dat kan op meerdere manieren. Een eerste is dat de afgelopen tijd stakeholders in het gebied over dit onderwerp bevraagd zijn door Alterra. Die interviews moeten de komende tijd een nader beeld op leveren van hoe de verschillende actoren de relatie tussen landbouw en niet-landbouw zien, en welke kansen en beperkingen daaruit af te leiden zijn. Afhankelijk van de uitkomst leidt dat tot nadere vragen die in Fase II aan de orde kunnen komen.

Een tweede, heel andere aanpak is dat we de demografische, sociale en economische omstandigheden van het gebied, en binnen het gebied, nader in beeld willen brengen. Op voorhand was duidelijk dat er geen kant-en-klaar overzicht daarvan beschikbaar is. Wel zijn in het verleden en ook nu nog economisch gerichte overzichten van de toestand en ontwikkeling van Noord-Nederland gepubliceerd. Het gaat ondermeer om het Statistisch Jaarboek voor het Noorden van de gezamenlijke Kamers van Koophandel, de Regionaal-Economische Verkenningen van de sectie Ruimtelijke Economie van de RuGroningen, en om de Noordelijke Arbeidsmarktverkenningen van dezelfde sectie, samen met Faculteit Ruimtelijke Wetenschappen. Daarnaast wordt periodiek de Atlas van de Friese Pendel gepubliceerd door de Provincie Fryslân. Deze publicaties bevatten weliswaar ook voor de Noord-Friese Wâlden interessant materiaal, maar het schaalniveau waarop de gegevens gepresenteerd worden is veelal te hoog. Afgezien van standaardkengetallen op gemeenteniveau blijven de meeste analyses beperkt tot het niveau van provincies en kernzones. Toch is het onderhand op een aantal fronten wel mogelijk tot een lager schaalniveau af te dalen. Het CBS, maar ook andere bronnen, kunnen inmiddels gegevens leveren op het niveau van wijken en buurten.

Omdat dat het niveau is dat het meest zinvol is als het gaat om de toestand van de Noord-Friese Wâlden, wordt in het navolgende een poging gedaan op dat lage schaalniveau materiaal bijeen te brengen. Om het materiaal vlot te kunnen interpreteren en inzichtelijk te maken voor niet-specialisten, is er voor gekozen vooral met kaartbeelden te werken. Kaartbeelden zijn visueel een sterk instrument, maar zijn ook een vorm van aggregatie van informatie, omdat vrijwel altijd gewerkt moet

worden met klassen. Het is daarom voor het vervolg goed te bedenken dat de onderliggende kwantitatieve data wel degelijk beschikbaar zijn.

Bij het begin van dit project was nog niet precies duidelijk welk materiaal wel en wat niet op de verschillende schaalniveaus beschikbaar zou zijn. Evenmin was op voorhand duidelijk welke gegevens een zinvolle toevoeging zouden kunnen vormen als het gaat op de sociaal-economische ontwikkeling van het gebied, in relatie met biodiversiteit, landschap en landbouw. Daarom moet het navolgende gezien worden als een eerste poging, die in de tweede fase verder uitgebouwd of juist ingekrompen kan worden. Wel is nu al duidelijk dat er heel wat materiaal tussen zit dat niet alleen belangrijk is voor dit project, maar bijvoorbeeld ook voor bijvoorbeeld de gemeenten, UWV en commerciële bedrijven in het gebied. In het vervolg van dit project moet nader aandacht besteed worden aan de vraag hoe vrij de verschillende participanten en anderen over het gepresenteerde materiaal kunnen beschikken

## **2. Locatie Noord Friese Wâlden (NFW)**

De Noord-Friese Wâlden worden gevormd door het gebied in Noordoost-Friesland, bestaande uit de gemeenten Achtkarspelen, Dantemadeel, Kolummerland c.a., Smalingerland en Tytjerksteradiel. Buiten het gebied ligt maar een grotere bevolkingsconcentratie in de buurt: meteen westelijk van NFW ligt Leeuwarden. Drachten en Leeuwarden zijn daarmee de twee stedelijke centra waar het gebied mee te maken heeft.



## **3. Verbindingen**

### *Algemeen*

Voor de economische ontwikkeling van een gebied is de aanwezigheid van goede verbindingen met andere gebieden van belang, zowel voor handels- als voor

personenstromen. Daarbij spelen echter twee tegengestelde mechanismen een rol. Goede verbindingen maken het mogelijk om gemakkelijk goederen, diensten en personen uit het gebied te kunnen verplaatsen. Het faciliteert de vestiging van transportbedrijven, van toeristische en recreatieve activiteiten, maar ook van export (naar buiten het gebied) en pendel. Aan de andere kant kunnen slechte verbindingen een soort van bescherming tegen druk van buiten betekenen: het maakt de concurrentiepositie van bedrijven en personen (denk aan de woningmarkt) op de eigen, lokale markt sterker.

### *Verbindingen*

Autosnelwegen: door het gebied lopen geen autosnelwegen, maar de A32 (Heerenveen- Leeuwarden) loopt langs de westkant en de A7 (Heerenveen- Groningen) loopt langs de zuidoostkant

Nationale wegen: belangrijke nationale wegen door het gebied zijn de N31 van Drachten naar Leeuwarden (door Smallingerland en Tytjerksteradiel) en de N355 van Groningen naar Leeuwarden (door Kollumerland, Dantumadeel, Achtkarspelen en Tytjerksteradiel). In de planvorming zit een nieuwe verbinding van Drachten naar Dokkum.

Spoorwegen: De enige spoorwegverbinding door het gebied is de treinverbinding Groningen-Leeuwarden, die op diverse stations in de gemeenten Achtkarspelen (Buitenpost), Dantumadeel (Zwaagwesteinde en Veenwouden) en Tytjerksterdiel (Hurdegaryp). In Fase II moet hieraan nader aandacht besteed worden met het oog op de mogelijkheden voor vermarkting van producten.

Waterwegen: Door het gebied loopt het Prinses Margrietkanaal als belangrijkste vaarverbinding tussen Lemmer en Groningen. Daarnaast is er veel recreatief water. Ook daaraan moet in Fase II nader aandacht besteed worden, zowel voor vermarkting van producten en diensten, als voor de verdere uitbouw van de recreatieve sector.

### *Conclusie over verbindingen*

De Noord-Friese Wâlden is redelijk ontsloten en staat in open verbinding met de wijdere omgeving. Er zijn geen redelijke mogelijkheden om het gebied als een afgesloten eiland te beschouwen dat moeilijk bereikbaar is voor concurrenten. Dat betekent dat lokaal geproduceerde goederen en diensten geen groot concurrentievoordeel hebben.

## **3. Inwoners**

### *Algemeen*

Inzicht in aantallen en verdeling van de inwoners in het gebied is van belang, omdat daaruit een eerste indicatie volgt van waar mogelijkheden voor vermarkting zitten. Daarnaast geeft het een indicatie van waar mogelijk groei op gaat treden. Meer algemeen geldt dat het aantal inwoners een indicatie van de omvang van mogelijke markten geeft. De toevallige omstandigheid doet zich voor dat Drachten binnen, maar Leeuwarden buiten het studiegebied ligt. Het is in sommige gevallen logischer 'stedelijk' Drachten buiten de directe analyse te laten, en het vooral mee te nemen waar het gaat om vermarkting en support. Datzelfde kan dan gelden voor Leeuwarden. In Fase II kan daar nader aandacht aan worden besteed.

### Aantallen

Begin 2008 had het NFW-gebied ca. 148.000 inwoners. De gemeente met de meeste inwoners is Smallingerland met 55 duizend en Kollumerland met 13 duizend heeft de minste (zie tabel 1).

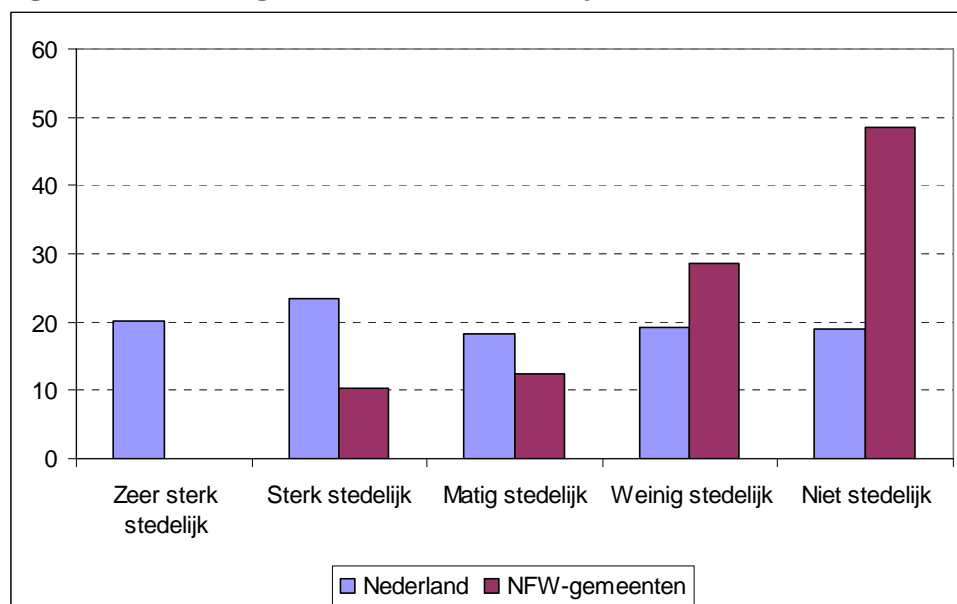
**Tabel 1. Aantal inwoners in NFW 2008**

Gemeente	Inwoners op 1-1 2008
Achtkarspelen	28089
Dantumadeel	19413
Kollumerland c.a.	13081
Smallingerland	54962
Tytjerksteradiel	32241
Totaal NFW	147786

Bron: CBS

Figuur 1 geeft een overzicht van de mate van stedelijkheid van het gebied in vergelijking met Nederland als geheel. Het NFW-gebied kan worden gekenmerkt als weinig stedelijk. De helft van alle inwoners woont in een niet-stedelijk gebied, tegen 20% nationaal. Aan de andere kant kent het gebied geen zeer sterk stedelijke karakter. Drachten (Smallingerland) wordt gekenmerkt als sterk stedelijk.

**Figuur 1. Percentage inwoners naar stedelijkheid, 2008**



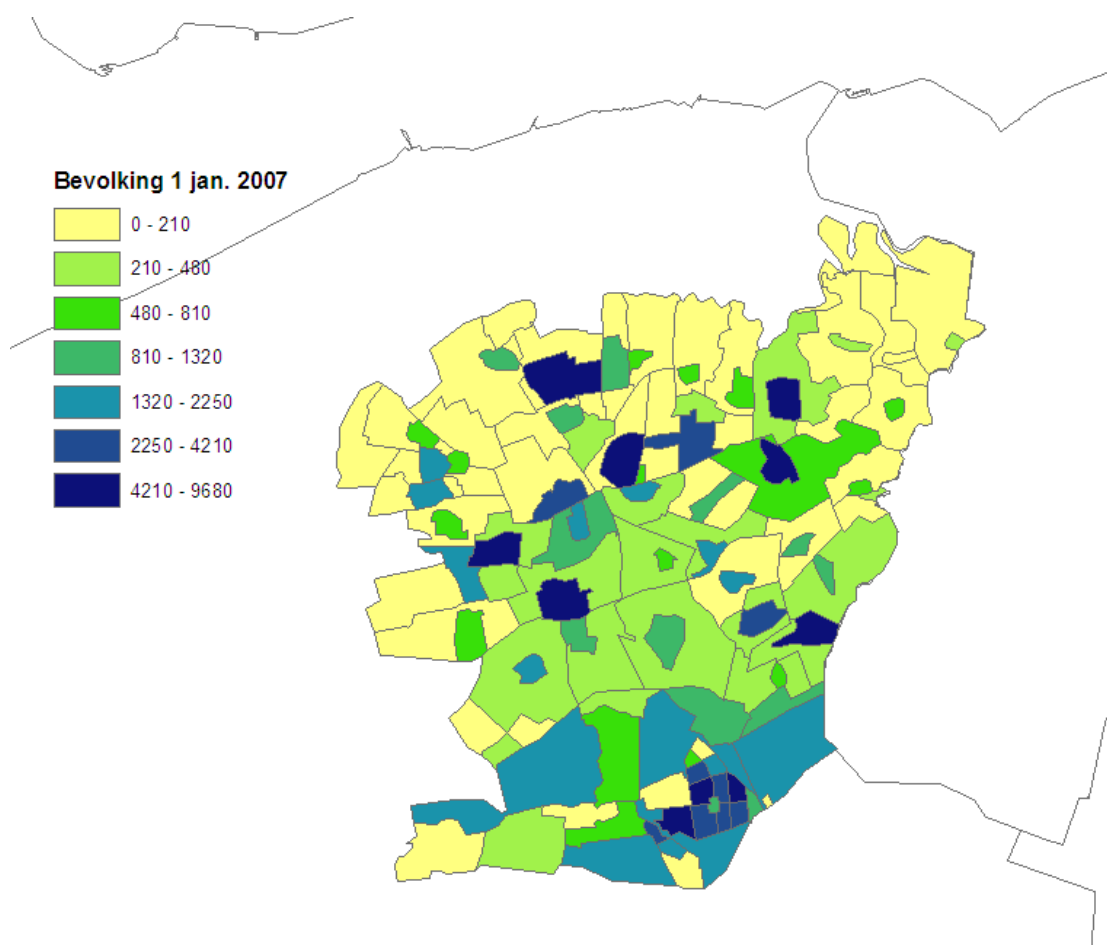
Bron: CBS

Elke gemeente is opgebouwd uit een aantal wijken, die op hun beurt zijn samengesteld uit een aantal buurten. Op dit buurtniveau is een grote hoeveelheid

gegevens beschikbaar die een beeld geven van waar binnen een gemeente wat gebeurt. We zullen gebruik maken van deze buurtgegevens om binnen het NFW-gebied aan te geven waar bepaalde activiteiten het meest plaats vinden. Op deze manier kunnen we een goede interne beschrijving geven van het hele gebied.

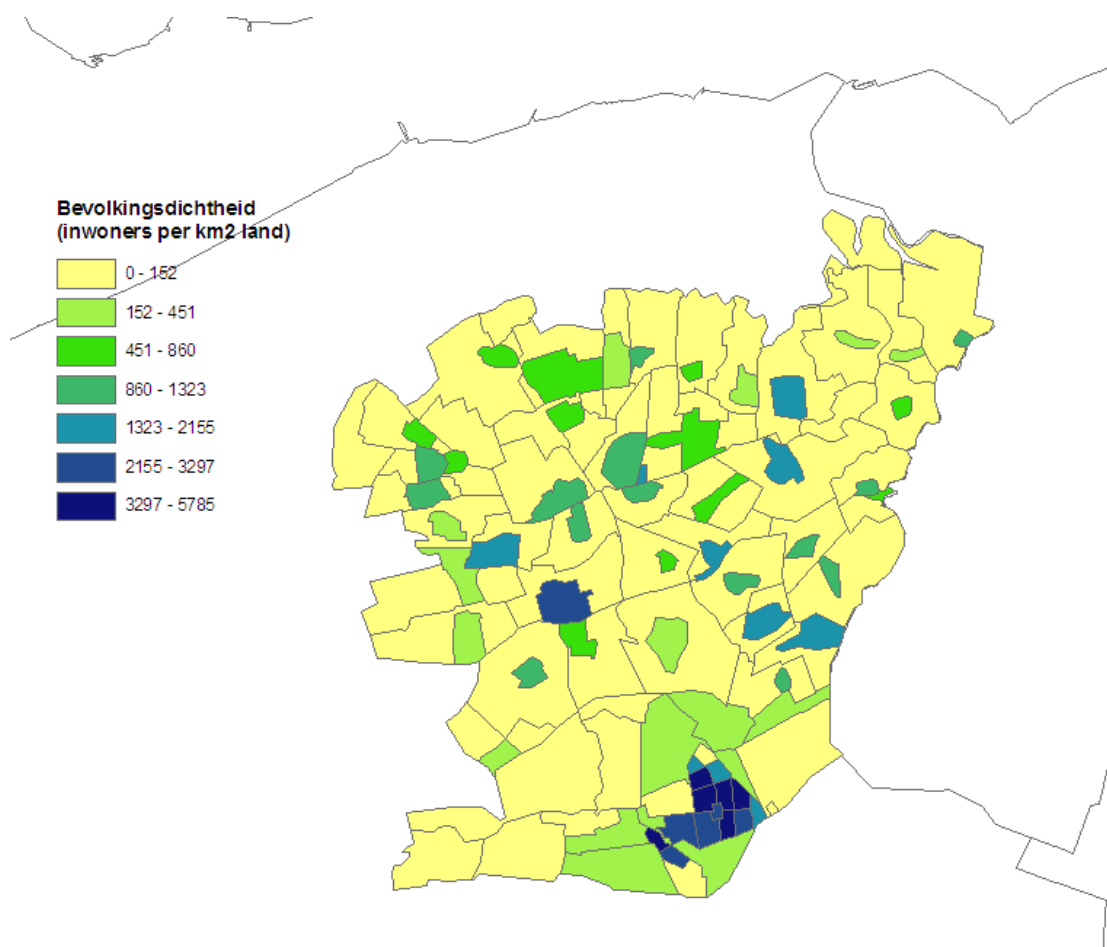
Figuur 2 toont in welke buurten de inwoners in het NFW-gebied woonachtig zijn begin 2007. Zoals al bleek uit tabel 1 heeft Smallingerland de meeste inwoners en binnen die gemeente wonen de meeste inwoners in (de 'wijk') Drachten. Daarnaast is duidelijk dat de meeste inwoners in de dorps)kernen wonen.

**Figuur 2. Aantal inwoners naar buurt in NFW-gebied, 2007**



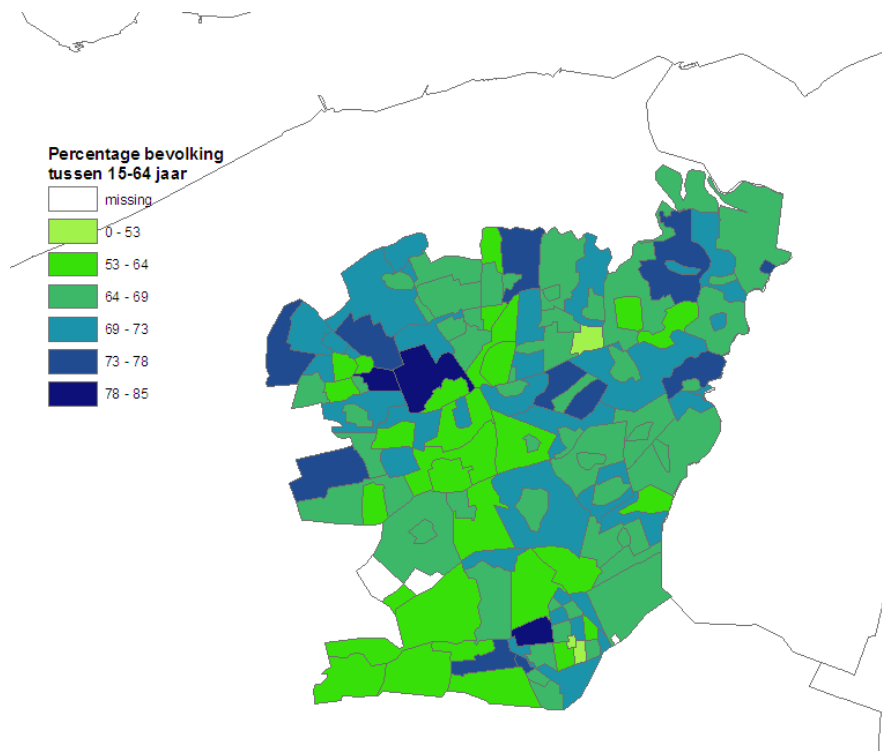
Het beeld van figuur 2 stemt grotendeels overeen met een kaart van de bevolkingsdichtheid van het gebied in figuur 3. De NFW is dunbevolkt gebied met uitzondering van de dorpskernen en Drachten. Daarnaast wordt duidelijk dat de bevolkingsaantallen afnemen van zuid naar noord, en dat het noordelijk deel zeer dunbevolkt is. Een en ander houdt in dat zowel voor vermarkting als voor support voor de landbouw en de landschappelijke activiteiten het zwaartepunt in het zuiden zal liggen.

**Figuur 3. Bevolkingsdichtheid, (inwoners per km<sup>2</sup>), 2007**

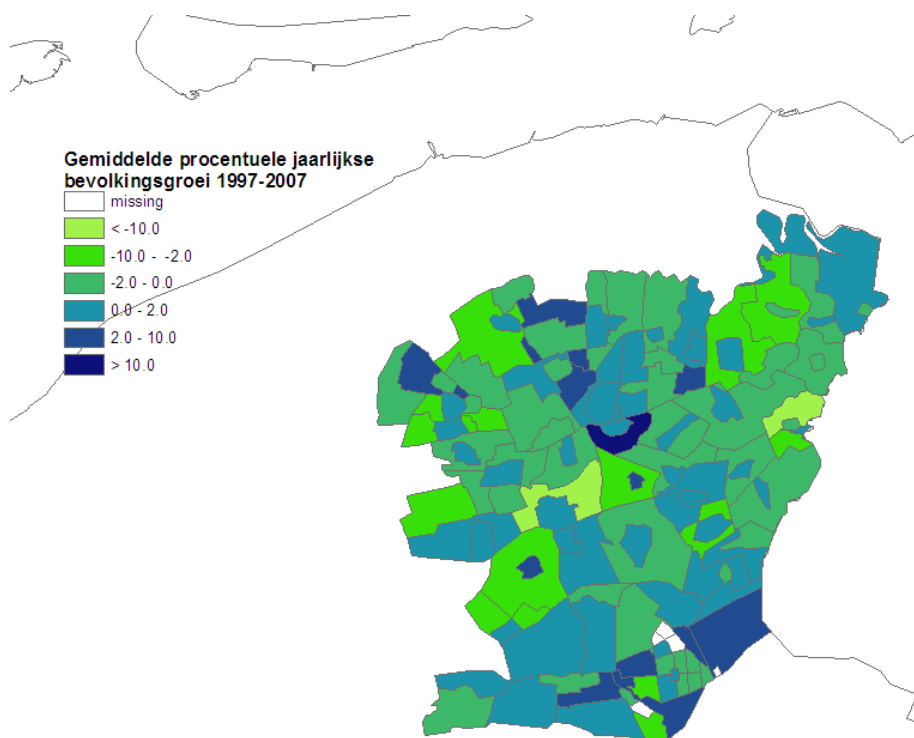


Figuur 4 toont het aandeel van de inwoneraantallen in de leeftijd tussen 15 en 64 jaar. Dit zijn personen met een beroepsgeschikte leeftijd. Merk op dat dit niet de beroepsbevolking is. Die bestaat nl. uit personen tussen 15 en 64 jaar die werken (voor minimaal 12 uur per week) of daarnaar op zoek zijn. Die gegevens zijn alleen met een enquête te achterhalen en de gegeven in de figuren is afkomstig uit de Gemeentelijke Basisadministratie (GBA) en is een telling. Toch geeft figuur 4 wel een indicatie waar de beroepsbevolking vooral geconcentreerd zou kunnen zijn. Dit is met name in de noordelijke buurten (maar daar gaat het om kleine absolute aantallen), en rond Drachten.

**Figuur 4. Percentage van de bevolking tussen 15 en 64 jaar, 2007**



**Figuur 5. Gemiddelde jaarlijkse bevolkingsgroei, 1997-2007**





Figuur 5 toont tot slot in welke gebieden de bevolking de afgelopen 10 jaar is gegroeid (blauwtinten), cq. is gedaald (groentinten). Vooral in Smallingerland is het aantal inwoners gestegen. Verder valt op dat de groei met name in de meeste kernen sterker is geweest dan daaromheen. Hierop zijn wel een aantal uitzonderingen. Er is nog een aantal andere aspecten waarover wel informatie beschikbaar, waar in Fase II wellicht nader op moet worden ingegaan. Het gaat bijvoorbeeld om aantallen huishoudens (alleenstaanden, met en zonder kinderen), aantallen woningen (koop/huur) en het aantal studenten dat woonachtig is in het gebied.

## **2. Arbeid**

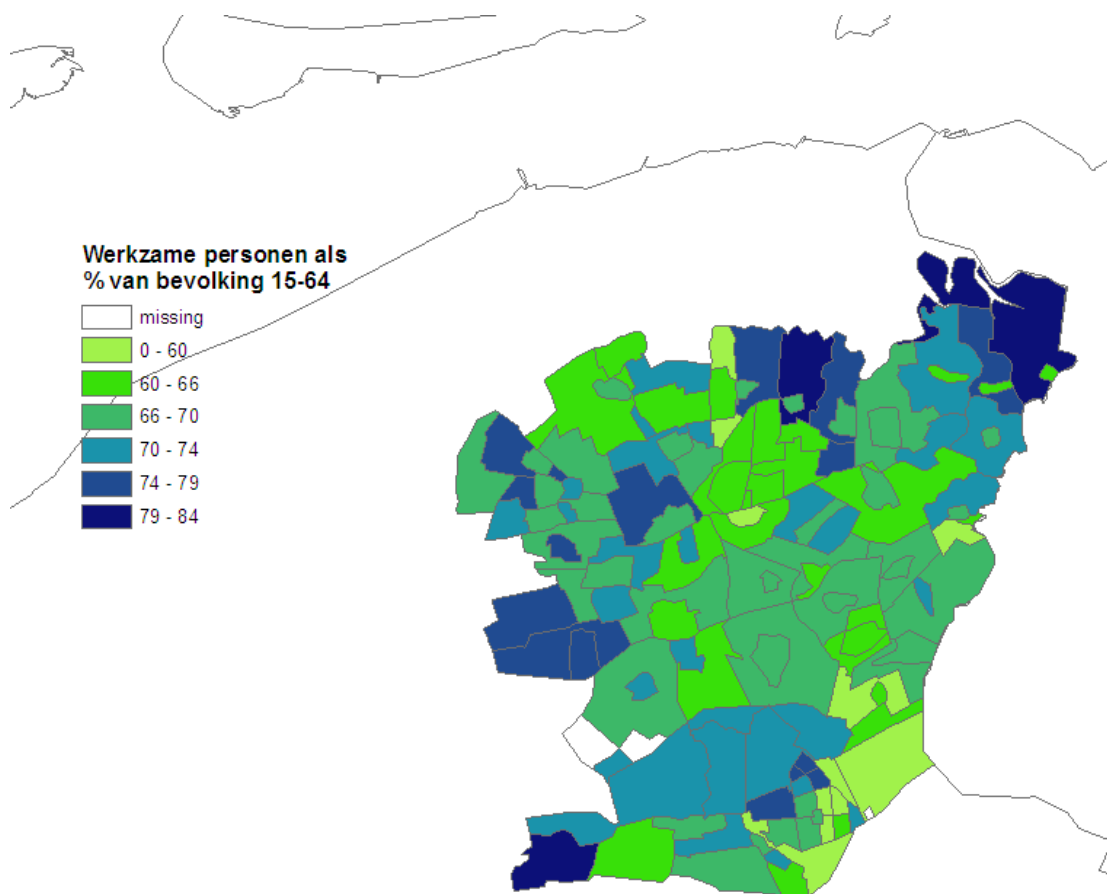
### *Algemeen*

Voor het NFW-gebied is relatief veel informatie beschikbaar op buurtniveau over arbeid van de inwoners in het gebied. Het gaat hier dus niet om werkgelegenheid in de zin van arbeidsplaatsen, maar om werkzame personen woonachtig in het gebied. Uitgaande pendel (naar vooral Drachten en Leeuwarden zoals we later zullen zien) zit hier dus bij in. Het gaat om personen met een baan van minimaal 1 uur per week (bron: CBS, SSB). Dit type informatie is vooral relevant voor analyses en beleid buiten de landbouw. De gegevens zeggen bijvoorbeeld iets over de mogelijkheden voor bedrijfsvestiging.

### *Werkzame personen*

Figuur 6 toont het aantal werkzame personen als percentage van de bevolking 15-64 in 2005. Dit percentage (ook wel werkgelegenheidsfunctie genoemd) is met name hoog aan de noordelijke en westelijke randen van het NFW-gebied.

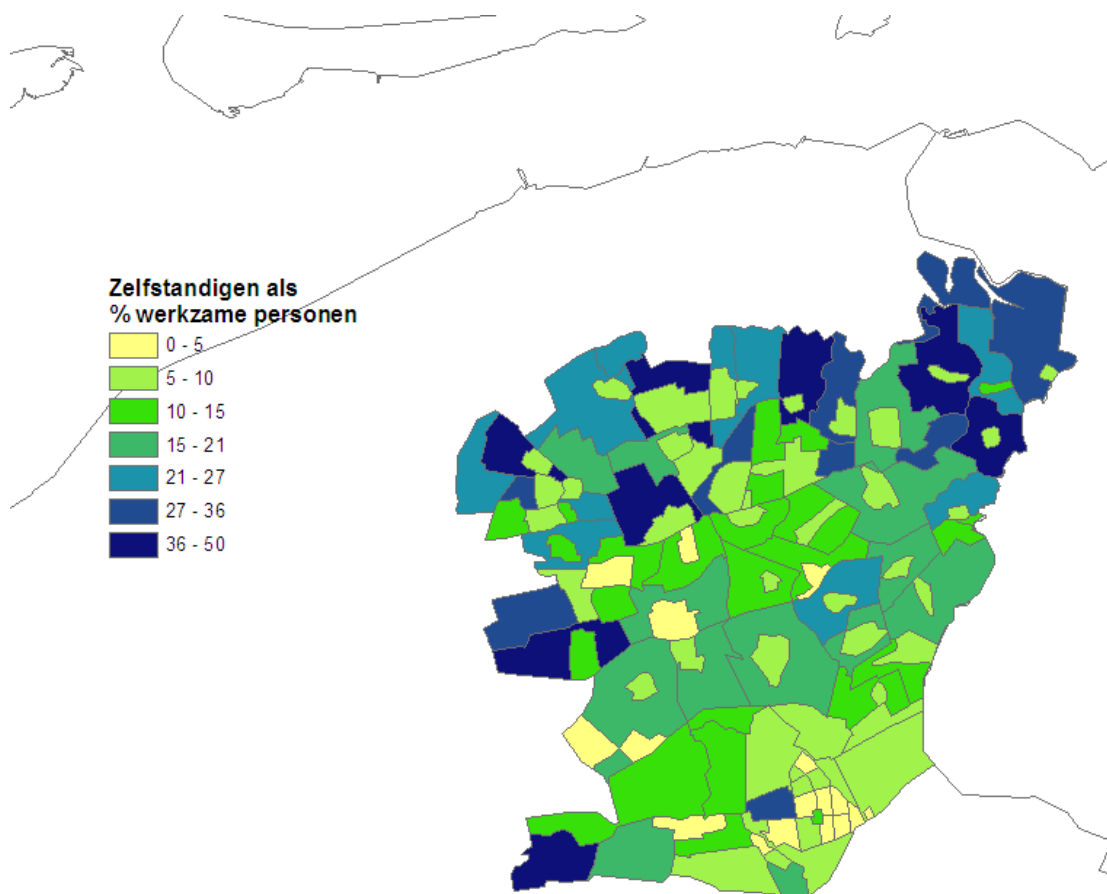
**Figuur 6. Werkzame personen als % van de bevolking tussen 15 en 64 jaar, 2005**



### *Zelfstandigen*

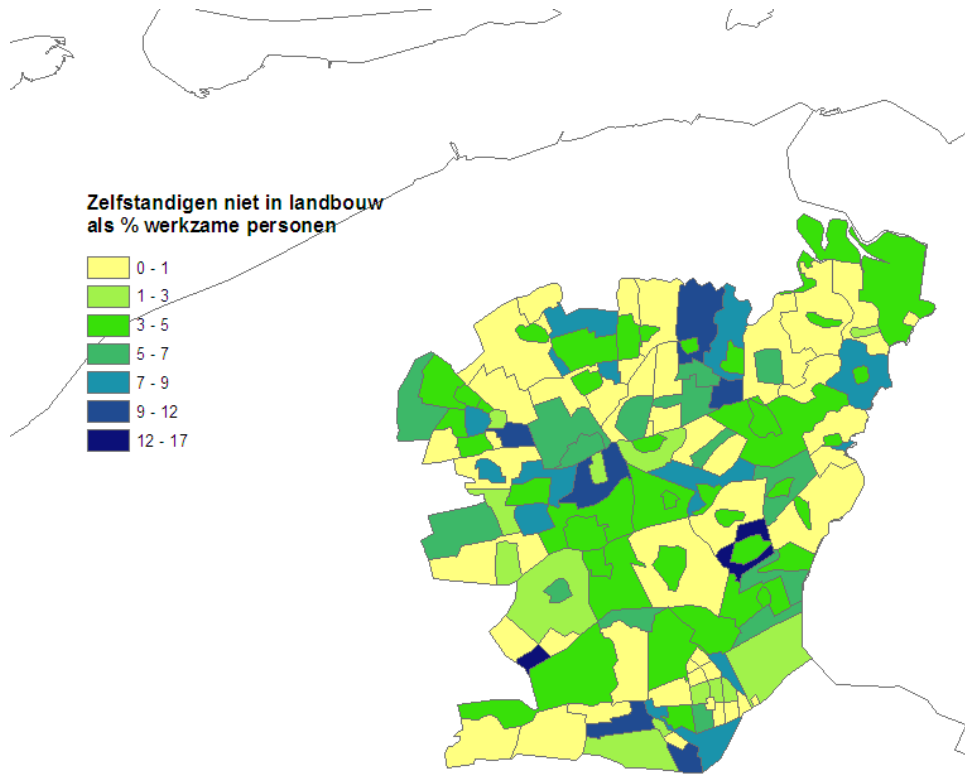
Het is mogelijk onderscheid te maken tussen zelfstandigen en werknemers. Het gaat bij de categorie Zelfstandigen om alle zelfstandige ondernemers, van architect to groenteboer, inclusief zelfstandigen in de agrarische sector (boeren en tuinders dus). Het aandeel zelfstandigen kan in sommige gevallen opgevat worden als een indicatie van het aanwezige ondernemerschap. En dat zegt weer iets over de kansen dat nieuwe mogelijkheden snel worden opgepakt en over de kans dat nieuwe initiatieven kunnen ontstaan. Figuur 7 laat zien hoe groot het percentage zelfstandigen is als aandeel van het totaal aantal werkzame personen. Deze figuur schetst hetzelfde beeld als figuur 6

**Figuur 7. Zelfstandigen als % van de werkzame personen, 2005**

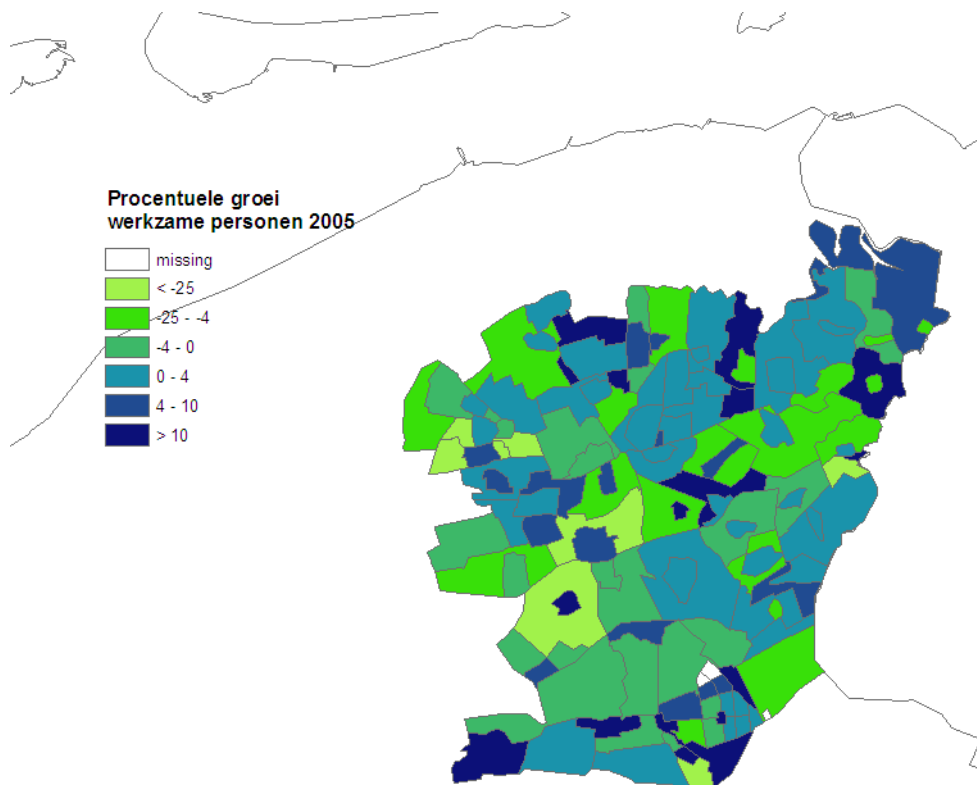


Bij het merendeel van deze zelfstandigen zal het gaan om boeren. Wanneer we hiervoor corrigeren en aannemen dat de meeste werkzame personen in de landbouw uit boeren bestaan (je mist dan werknemers in loonbedrijven), dan geeft figuur 8 het percentage zelfstandigen werkzaam buiten de agrarische sector. Hieruit blijkt dat het aandeel vooral rond de kernen vrij hoog is, zoals rond Drachten, rond Harkema, Kootstertille (Achtkarspelen) Noordburgum, Munein, Hurgegaryp, Earnewald (Tytjerksteradiel), Damwoude (Dantumadeel) en rond Westergeest, Oudwoude en Burum (Kollumerland). Het kan hier gaan om bouwbedrijven (niet als aparte sector op buurtniveau beschikbaar), maar ook om zelfstandigen in toerisme (watersport – Princehof Eanewald).

**Figuur 8. Zelfstandigen, niet in agrarische sector in % werkzame personen, 2005**



**Figuur 9. Procentuele groei werkzame personen, 2005**



Figuur 9 geeft de groei in het aantal werkzame personen in het gebied in 2005. Deze is over het algemeen positief, maar vooral sterk te zijn geweest in de kernen. Dit beeld spoort met de kaart van de bevolkingsgroei (figuur 5).

### Zorg en recreatie

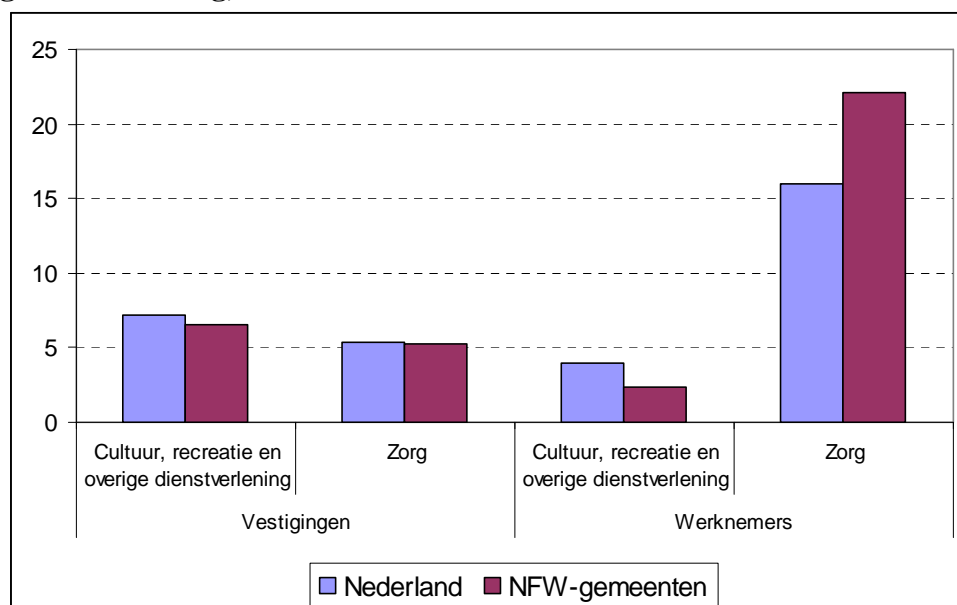
Over de sectoren Zorg en Recreatie zijn geen gedetailleerde gegevens op buurtniveau beschikbaar. Toch is er wel iets over de positie van deze sectoren in de NFW-gemeenten op te merken. Het gaat daarbij om vestigingen (gelokaliseerd) in de gemeente en werknemers werkzaam in die gemeente (in die vestiging). Opvallend is dat het aandeel bedrijfsvestigingen in de gezondheidszorg in de NFW-gemeenten – uitgezonderd Achtkarspelen – in 2005 niet wezenlijk verschilt van het landelijke aandeel. Het aandeel vestigingen in de ‘recreatie’ (= samengestelde sector) ligt iets lager.

**Tabel 2. Aandeel bedrijfsvestigingen en banen van werknemers in recreatie en gezondheidszorg, 2005**

	Vestigingen		Werknemers	
	Cultuur, recreatie en overige dienstverlening	Zorg	Cultuur, recreatie en overige dienstverlening	Zorg
Achtkarspelen	6.0	3.7	-	11.2
Dantumadeel	5.5	6.1	-	32.1
Kollumerland	6.1	5.3	2.2	18.9
Smallerland	7.4	5.5	-	22.3
Tytsjerksteradiel	6.2	5.9	2.5	28.3
NFW	6.5	5.3	2.4	22.1
Nederland	7.2	5.4	4.0	16.0

Bron: CBS

**Figuur 10. Aandeel bedrijfsvestigingen en banen van werknemers in recreatie en gezondheidszorg, 2005**

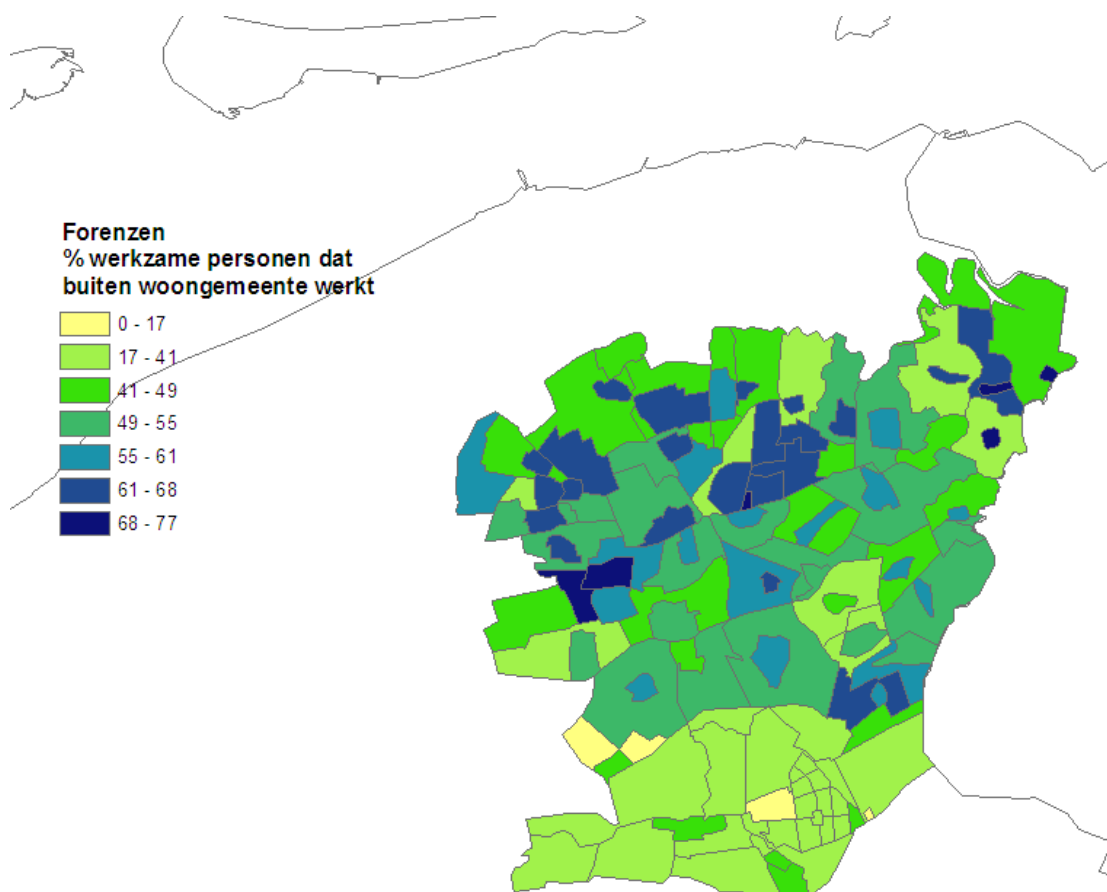


Het werkgelegenheidsaandeel in de zorg ligt in 2005 in het NFW-gebied met ruim 22% echter beduidend hoger dan het landelijke cijfer van 16%. Dit komt met name door de hoge werkgelegenheidsaandelen van Dantumadeel en Tytsjerksteradiel. Dit heeft vooral te maken met de aanwezigheid van welzijnsinstellingen binnen die gemeenten, zoals bejaardentehuizen, verpleeginrichtingen en thuiszorg, maar ook asielzoekerscentra.

### *Pendel*

In een gebied als de NFW is werkgelegenheid ter plaatse slechts een deel van de totale relevante werkgelegenheid. Een ander deel is de werkgelegenheid elders, die door inwoners van de NFW ingevuld wordt. Figuur 11 laat zien hoe groot het percentage werkzame personen is (per buurt) dat in een andere gemeente dan de woongemeente (waarin de buurt valt) werkt. Uit de figuur blijkt dat in het NFW-gebied relatief veel forenzen wonen: de NFW hebben een sterke uitgaande pendel. De enige duidelijke

**Figuur 11. Forenzen als % van de werkzame personen, 2005**



uitzondering is de gemeente Smallingerland waar de meeste werkzame personen wel binnen de gemeente (in Drachten) werken. Voor de overige gemeenten geldt dat de nabijheid van Drachten, Leeuwarden en Groningen (bereikbaarheid? – snelwegen, trein) een aanzuigende werking heeft op werkzame personen. De forenzen wonen

vooral in de kernen (en niet eromheen). Ook is opvallend dat het noordwestelijke deel meer op pendel georiënteerd is dan het zuidoosten. Dit heeft zeker te maken met de nabijheid van Leeuwarden.

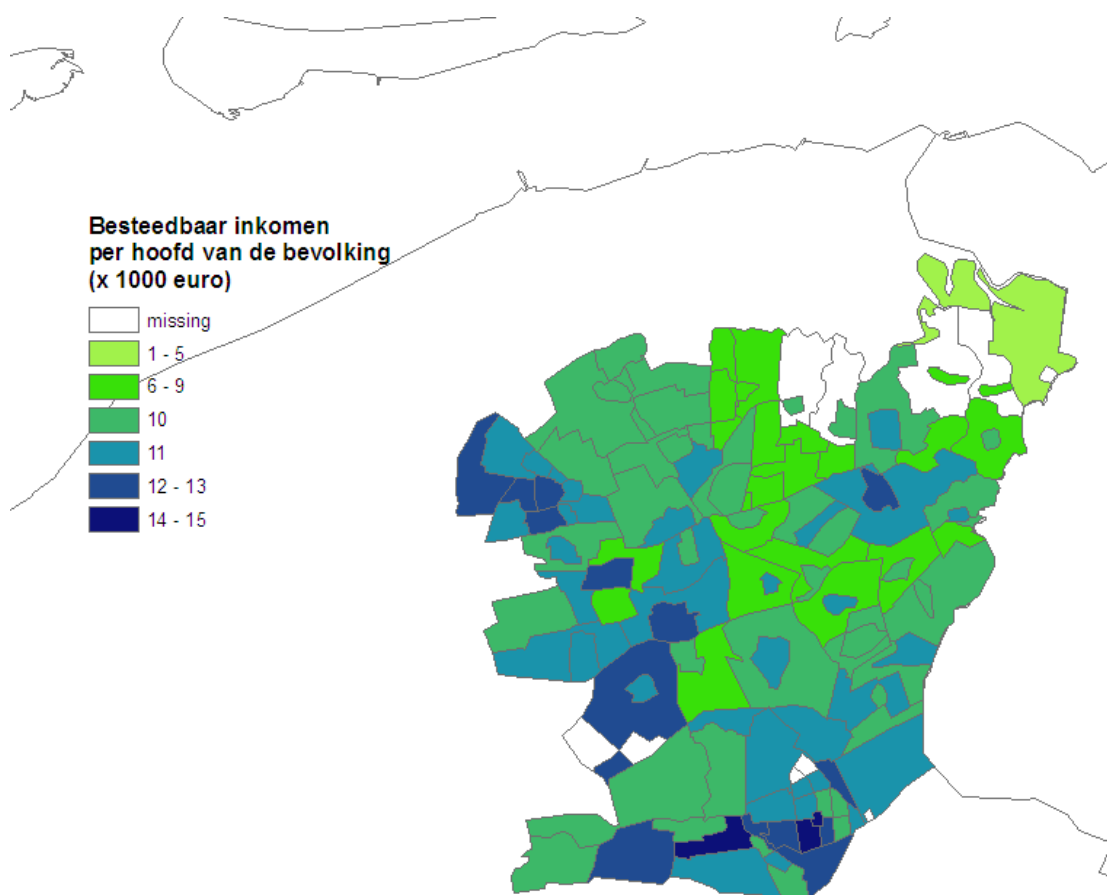
Er moet met nadruk op de omvang van de pendel gewezen worden: in een aantal gebiedjes in het noordwesten werken 3 van de 4 werkzame personen buiten de eigen gemeente. An dit onderwerp moet in Fase II nader aandacht worden besteed.

### 3. Inkomen

#### *Algemeen*

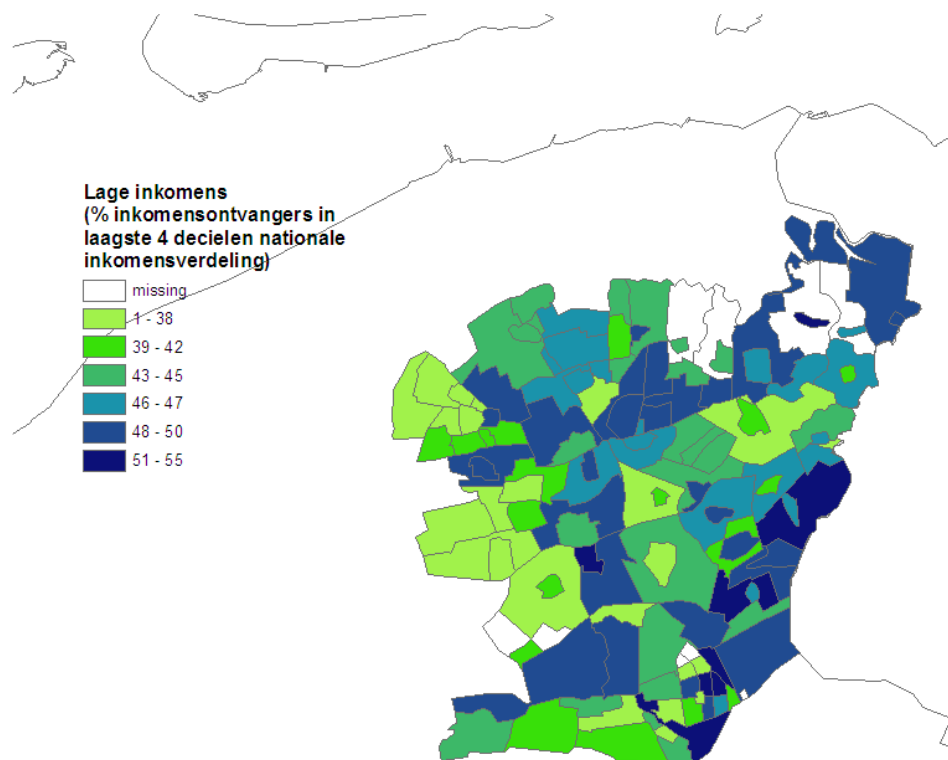
Er is naast arbeid ook informatie op buurtniveau beschikbaar over het besteedbaar inkomen (bron: CBS, SSB). In welke gebieden ligt het inkomen per hoofd van de bevolking (= welvaartsmaatstaf) het hoogst? En hoe staan die gegevens in relatie tot de nationale welvaart? Figuur 12 toont het besteedbaar inkomen (in 1000 euro) per hoofd van de bevolking in 2005. Uitgaande van een nationaal gemiddelde van 11.695 euro per hoofd in 2005, blijkt het NFW-gebied een veel lager besteedbaar inkomen te hebben dan landelijk. Alleen gebieden in het zuiden (Smallingerland - Drachten) en westen (Tytjerksteradiel - Gytjerk, Oentjerk, Garyp, Earnewald) vormen een uitzondering (evenals Buitenpost).

**Figuur 12. Gemiddeld besteedbaar inkomen per hoofd van de bevolking, 2005**



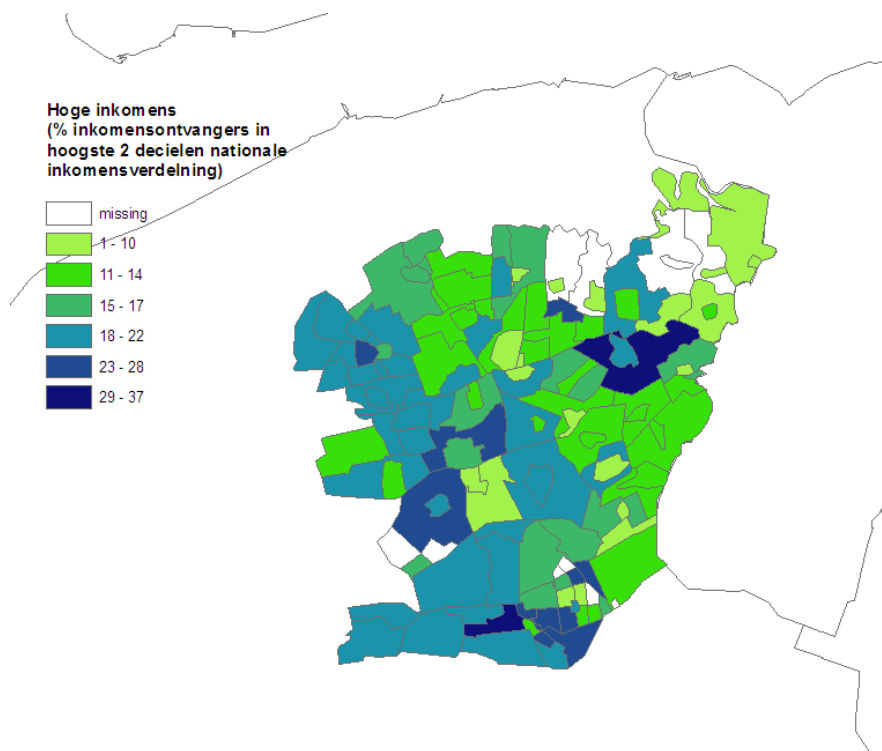
Dit betekent er in het gebied relatief veel lage inkomens worden verdiend. Ofwel het aandeel inkomensontvangers dat binnen de laagste vier decielen van de nationale inkomensverdeling valt is hoog. Omgekeerd zal het aandeel hoge inkomensontvangers (in de 2 hoogste decielen) vrij laag zijn. Zie figuren 13 en 14. Omdat het inkomensniveau iets zegt over de koopkrachtige vraag, zijn deze gegevens van groot belang bij het bepalen van vermarktingsmogelijkheden. Het inkomensniveau zegt indirect ook iets over behoeften en interesses. Daarbij is aandacht voor landschap, biodiversiteit, historie, productiewijze en herkomst van producten vaak wat meer aanwezig bij hogere inkomensgroepen. Diezelfde hogere inkomensgroepen zijn ook wat beter in staat om te betalen voor bepaalde kwaliteiten en karakteristieken.

**Figuur 13. Lage inkomens, 2005**





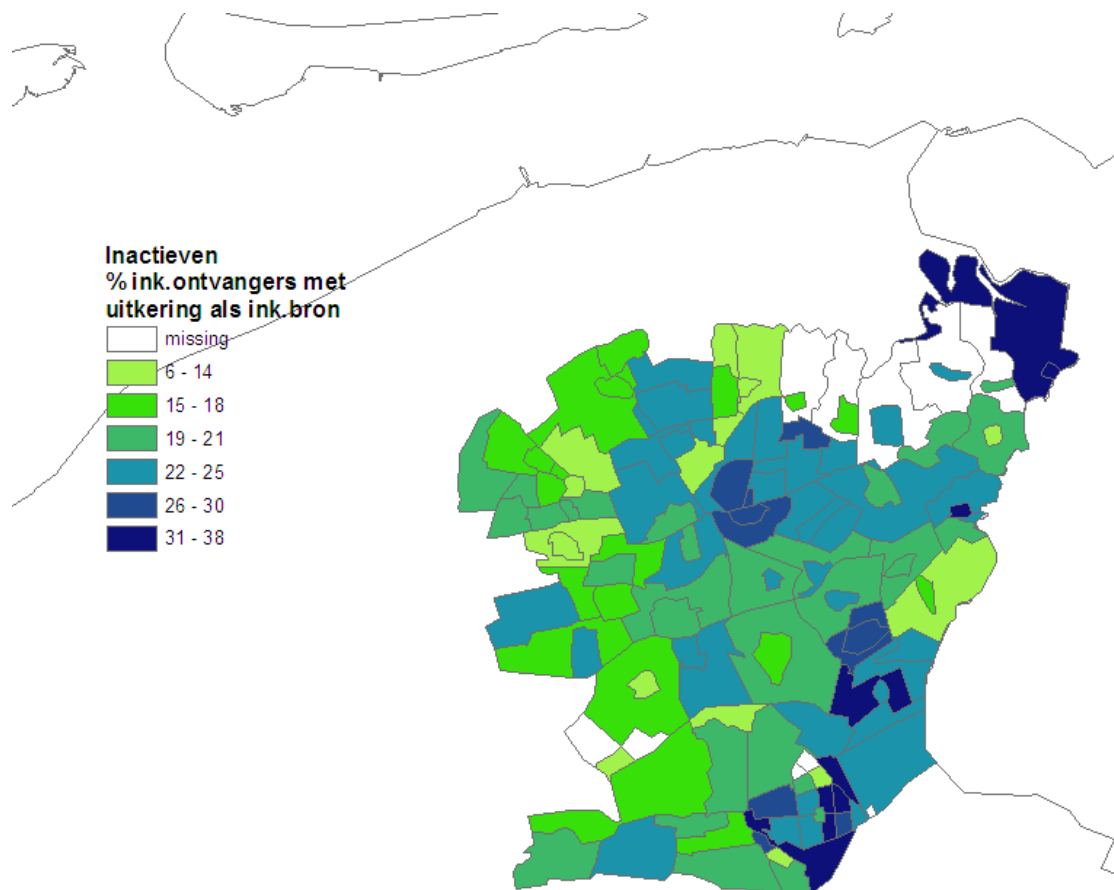
**Figuur 14. Hoge inkomens, 2005**



#### 4. Sociale zekerheid

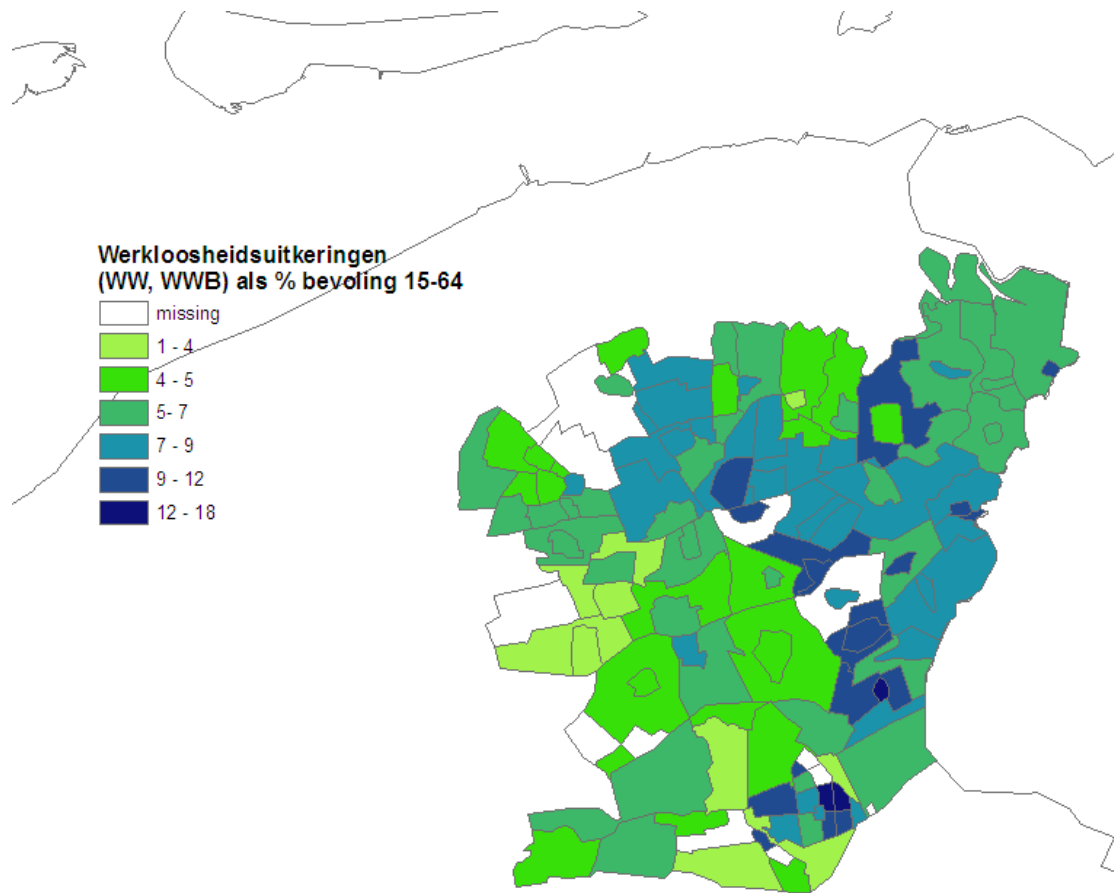
Een van de redenen voor het relatief lage inkomen kan zijn het soort werk (laagproductief), maar ook de inkomensbron. Als er veel personen een uitkering krijgen zal het inkomen lager liggen. Figuur 15 laat zien hoe groot het aandeel inkomensontvangers tussen 15 en 64 jaar is dat als voornaamste inkomensbron een uitkering heeft (pensioen/VUT, WW, WWB (bijstand), AO (arbeidsdongeschiktheid)). Deze groep personen is vooral in het midden en oosten woonachtig. Deze groepen zijn in bepaalde opzichten te beschouwen als belangrijk voor de verdere uitbouw van de agrarische betrokkenheid bij landschap en biodiversiteit, in de zin dat ze doorgaans meer tijd beschikbaar hebben. Het kan dan gaan om tijd voor vrijwilligerswerk, maar ook om tijd om te recreëren. Een laatste opmerking over het aandeel personen dat afhankelijk is van een sociale uitkering: er is vaak een verband tussen uitkering enerzijds en laag inkomen anderzijds (zoals hiervoor al genoemd), maar niet altijd. Van delen van het gebied Noord-Friese Wâlden is bekend dat naast de formele inkomstenbron soms nog andere grijze of zwarte inkomstenbronnen bestaan. In dat geval is er ten eerste meer inkomen dan gesuggereerd, maar tegelijkertijd minder beschikbare vrije tijd dan gesuggereerd. Sommige niet-actieven hebben het waarschijnlijk behoorlijk druk.

**Figuur 15. Niet-actieven als percentage inkomensontvangers 15-64, 2005**



Figuur 16 laat nog zien waar de meeste werkloosheidsuitkeringen (WW en WWB) te vinden zijn, d.i. waar de werkloosheid het hoogst is. Dit blijkt vooral in een noordoostelijke band van buurten Veenwouden/Damwoude (Dantumadeel) naar Houtigehage, Boelenslaan en Drachten (Smallingerland).

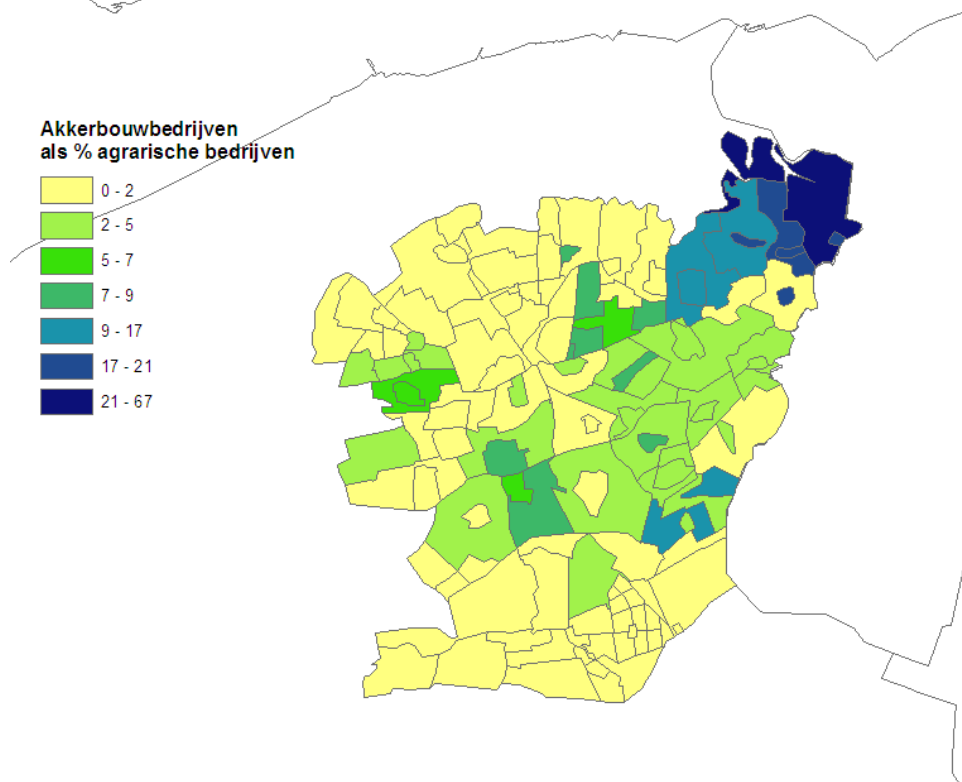
**Figuur 16. Werkloosheidspercentage, 2005**



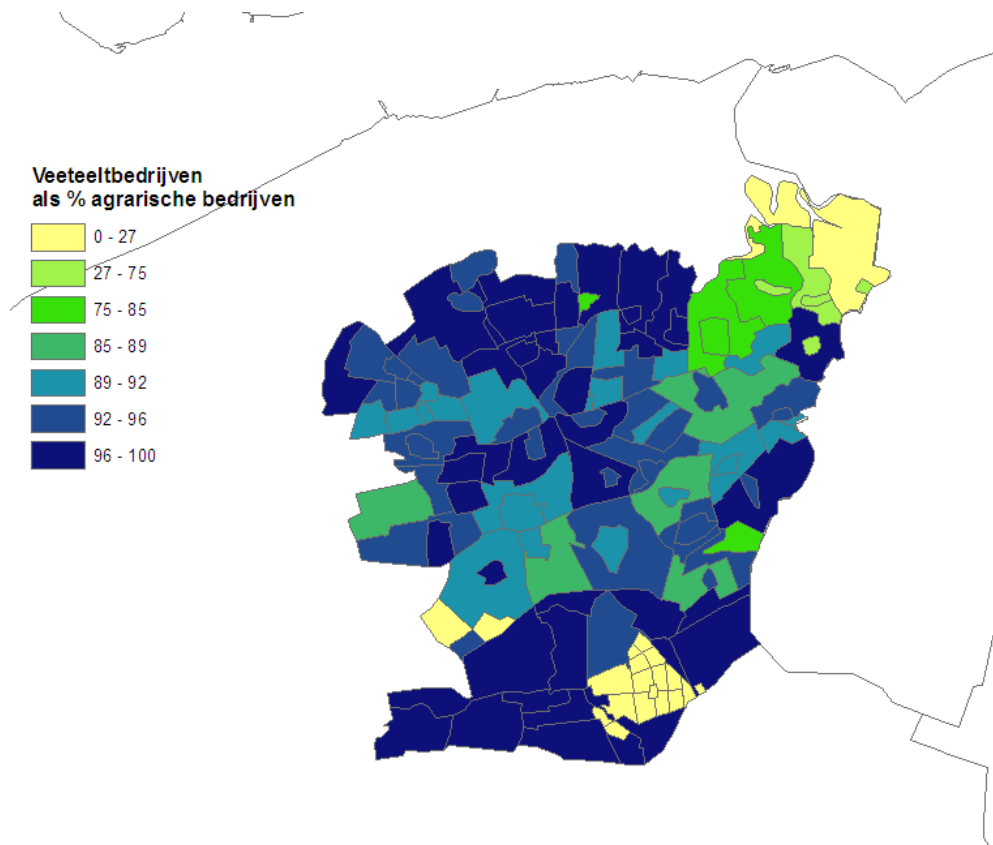
## 5. Bedrijvigheid

Op buurtniveau is geen bruikbare informatie beschikbaar over het aantal bedrijfsvestigingen, waarmee een indicatie zou kunnen worden verkregen van de (soort) bedrijvigheid. Wel is er informatie over het aantal landbouwbedrijven (van zelfstandige boeren). Figuur 17 t/m 19 laat zien wat voor soort landbouwbedrijven vooral per buurt actief zijn. Het blijkt hoofdzakelijk om veeteeltbedrijven te gaan. Alleen in het noordoosten is enige akkerbouw van betekenis. Gemengde landbouwbedrijven komen het meest voor in het centrale deel van het NFW-gebied.

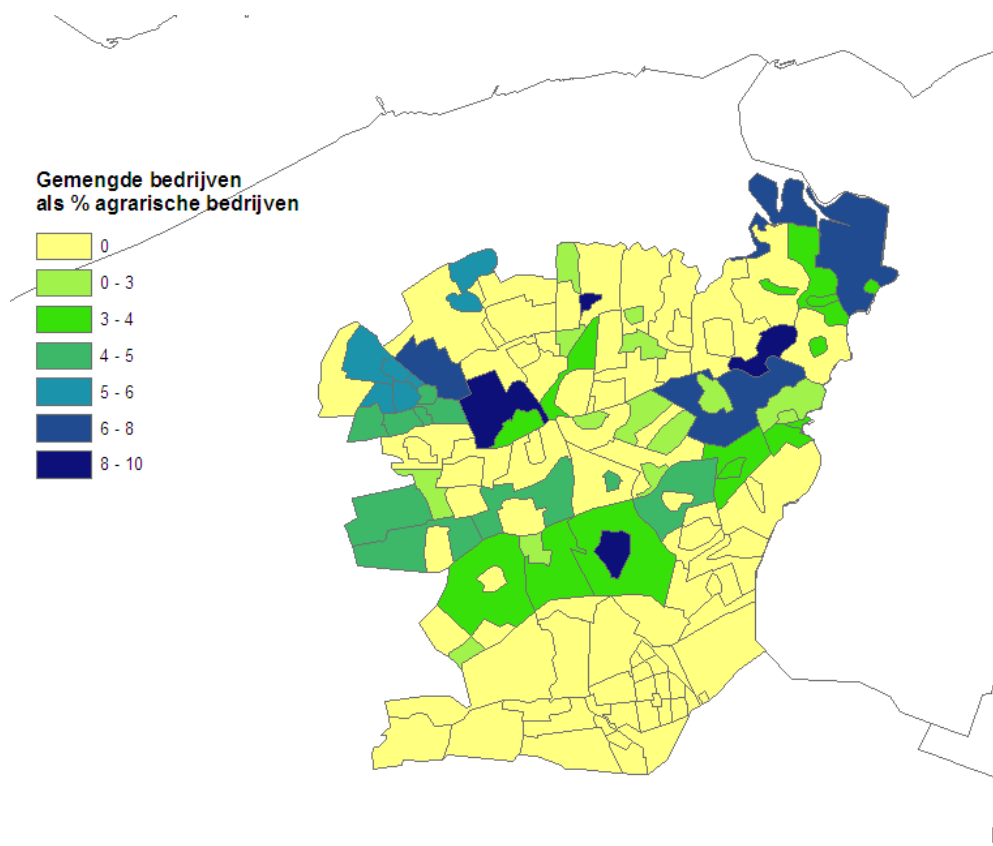
**Figuur 17. Percentage akkerbouwbedrijven, 2005**



**Figuur 18. Percentage veeteeltbedrijven, 2005**



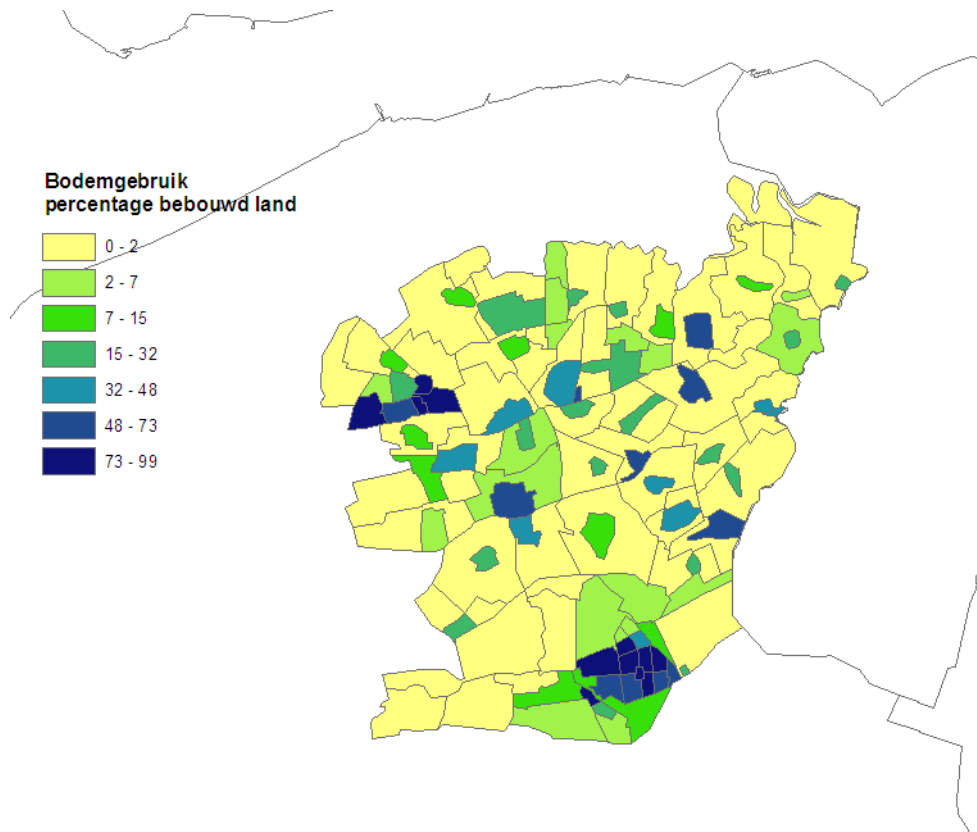
**Figuur 19. Percentage gemengde bedrijven, 2005**



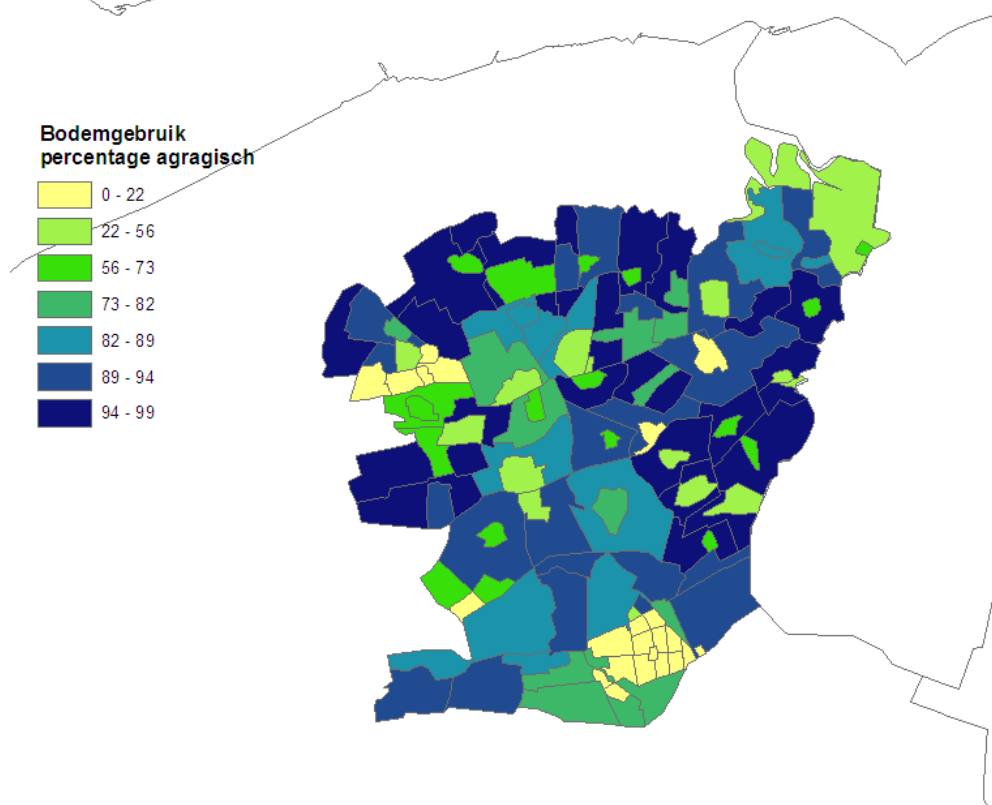
## 6. Bodemgebruik

Als laatste indicatoren op buurtniveau tonen we het bodemgebruik in de NFW (Figuur 20-22). Het mag geen verbazing wekken dat landbouw veruit het belangrijkste bodemgebruik is, met uitzondering van in de dorpskernen. Daar komt juist de bebouwing het meeste voor als bodemgebruik (dorpskernen en Drachten). Bos en recreatiegebied komt voor in het noordoosten (Lauwersmeergebied), rond Earnewald (Princehof – meren) en rond Veenwouden/Ryptsjerk (Landal Greenpark).

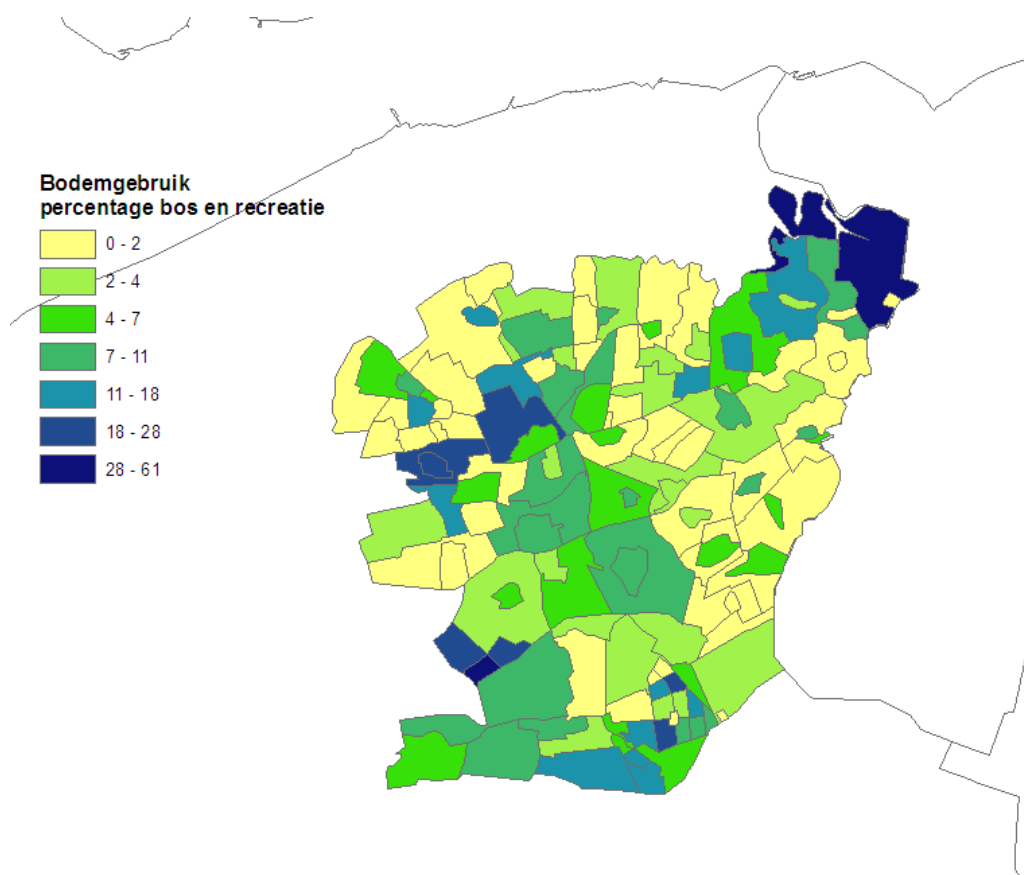
**Figuur 20. Bodemgebruik, percentage gebied met bebouwing**



**Figuur 21. Bodemgebruik, agrarische bestemming**



**Figuur 22. Bodemgebruik, bos en recreatie**



## 7. Integratie

De NFW zijn een dunbevolkt gebied, met slechts één stedelijke kern (Drachten) en een tweede (Leeuwarden) dicht in de buurt. Landbouw (veeteelt) is dominant in het gebied. Voor huisverkoop van agrarische producten, en voor dienstverlening aan huis (kapsalons, nagelstudio's etc.) is de nabijheid van veel klanten, in sommige gevallen klanten uit de hogere inkomenscategorieën, een belangrijke succesvoorwaarde. Het verzamelde materiaal geeft aanwijzingen welke gebieden dan met name in aanmerking komen (zie hierna).

De inkomens in de Noord-Friese Wâlden zijn relatief laag, met uitzondering van het westelijke deel van het gebied en in en rond Drachten in het zuiden. Dit zijn dus dezelfde gebieden die ook qua bevolkingsdichtheid mogelijkheden in zich hebben. Het oostelijk deel wordt gekenmerkt door relatief veel uitkeringen (werkloosheid en arbeidsongeschiktheid). Personen met pensioen/VUT bevinden zich juist weer relatief veel in het westelijk deel. Dat is klaarblijkelijk een gebied dat qua landschap, voorzieningen en verbindingen aantrekkelijke woonmogelijkheden biedt voor (meer welvarende) ouderen. Ook als afzetmarkt voor producten en diensten in de hogere segmenten is dit westelijk deel plus Drachten dus wat meer geschikt dan het oostelijk deel; er is meer koopkracht aanwezig. In dat oostelijke deel is meer arbeidspotentieel beschikbaar (in de vorm van werklozen) dan elders. Dat biedt dus juist mogelijkheden voor extra bedrijfsvestigingen. Combinatie van de inkomens- en bevolkingskaarten met gegevens over woningen, bouwkvavels, infrastructuur, knooppunten en toeristische infrastructuur leidt ongetwijfeld nog naar andere kansen en mogelijkheden.

## 8. Economische versterking

Deze eerste screening is tentatief in verband te brengen met de mogelijke kansen voor concrete economische versterking van de landbouwbedrijven in de NFW.

Daarbij onderscheiden we verdiepingsactiviteiten in de zin van levering van producten en diensten aan consumenten, vermarkting van grond voor verspreid residentieel gebruik, en recreatieve activiteiten.

- 1) Bij verdiepingsactiviteiten in de zin van directe vermarkting van kwalitatief hoogwaardige producten, of vermarkting onder een keurmerk/gebiedslabel, is een koopkrachtige vraag van voldoende omvang noodzakelijk. Uit het gegevensmateriaal blijkt dat die markt, binnen het gebied, in het zuiden en het westen ligt, omdat daar de hogere inkomens zitten. Vanwege de sterke banden met het nabije Leeuwarden ligt ook daar een markt: wederom vooral vanuit het (noord)- westelijk deel van het gebied gezien.

Voor producten die minder hoogwaardig zijn (meer anonieme huisverkoop van bijvoorbeeld aardappels en groenten) kan het juist aantrekkelijk zijn lagere inkomensgroepen in de nabijheid te hebben. Voor dat soort vermarkting is dus het noordelijke en het oostelijke deel van het gebied geschikt. Daarbij is het oostelijke deel in het bijzonder interessant, omdat daar van oudsher een mentaliteit van 'kleine handel' bestaat. Omdat de akkerbouw vooral in het noordelijke deel zit, is het te overwegen voor huisverkoop van akkerbouwmatig geteelde producten samenwerking aan te gaan tussen verkooppunten bij boeren in de gebieden waar vraag aanwezig is, en de producenten in de teeltgebieden.

Een laatste vorm van verbreding die overigens nu al een voor de NFW karakteristieke activiteit is, is het beheer van de houtwallen. Om meer niet-agrarisch draagvlak voor het agrarisch beheer te krijgen, is het raadzaam burgers meer bij dat beheer te betrekken. Dat kan op vele manieren, en sommige daarvan gebeuren ook nu al (burger-organisaties die arbeid inzetten in het onderhoud en soms in ruil daarvoor stookhout ter beschikking krijgen). Het beter betrekken van de niet-agrarische bevolking kan ondermeer ook door verkoop van stookhout. Vraag naar stookhout is waarschijnlijk deels inkomensgerelateerd, maar houdt ook verband met het type woning. Nadere gegevens daarover zijn nu nog niet beschikbaar, maar kunnen in een vervolgtraject verzameld worden.

- 2) Voor het ontwikkelen van een voor grondeigenaren interessante markt van verspreide residentiële bouwkavels komen op basis van het voorgaande verschillende gebieden in aanmerking. Voorzover het om bouwen voor pendelaars gaat is op basis van ons materiaal duidelijk dat daarvoor het noordwestelijke deel van het gebied het meest in aanmerking komt. Omdat de hogere inkomens vooral aan de westkant zitten, is dat het meest voor de hand liggende zoekgebied. Daarbij zij aangetekend dat in het voorgaande geen aandacht besteed is aan bestaande woningtypes (zie boven), kavelprijzen of prijzen van onroerend goed. In een vervolgfase moet daar nader aandacht aan worden besteed. Ook is duidelijk dat het realiseren van mogelijkheden voor verspreide bebouwing een ingewikkeld institutioneel traject vergt. langdurige bewerking van en samenwerking met andere (overheids)-partijen en dat draagvlak bij de huidige bewoners en gebruikers van het gebied bereikt moet worden. In een vervolgfase van dit project kan daar nader aandacht aan besteed worden.



- 3) Een derde ontwikkelingsmogelijkheid is die in de richting van de toeristisch-recreatieve markt. Uit ander onderzoek is duidelijk dat de betrokkenheid van de landbouwsector daarbij in de Noordelijke Friese Wouden nogal beperkt is. Het voert te ver om in deze fase van het project met uitgewerkte voorstellen te komen. Op basis van het verzamelde materiaal (percentage bos en recreatief grondgebruik) komt vooral het gebied rond Drachten en het centrale deel van het gebied in aanmerking, maar feitelijk valt overal in de Noordelijke Friese Wouden nog veel te bereiken. Daarvoor zijn met name ook inspanningen van andere actoren (vooral overheden, voor het verbeteren van de toeristisch-recreatieve infrastructuur) noodzakelijk, en is samenwerking op het terrein van gebiedsvermarkting, evenementen en acquisitie vereist. In een vervolgfase is het daarom goed nader op de bestaande en nieuw te creëren mogelijkheden in te gaan.

In alle gevallen is duidelijk dat verankering van dergelijke activiteiten alleen maar mogelijk is door een meer integrale benadering. Daarmee bedoelen we dat acties niet zinnig alleen door de betrokken boeren of de landbouwsector uit te voeren zijn, maar dat ook andere actoren er aan mee moeten willen werken. En dat doen ze alleen maar als ze er voordeel in zien. Om zo'n meer integrale benadering mogelijk te maken is draagvlak onder boeren nodig, maar is ook kennis van de sociale, institutionele en economische structuur van het gebied nodig.