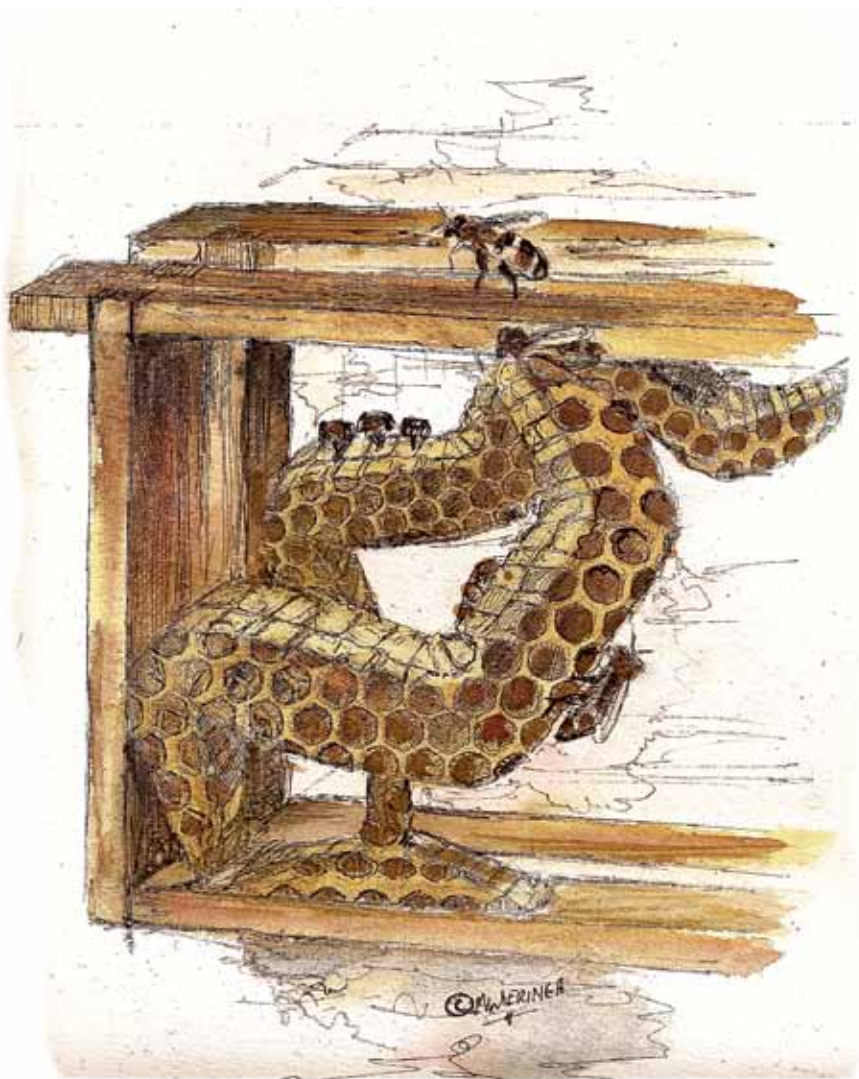


Nieuwe meubels

De voorjaars schoonmaak is in onze moderne huizen een achterhaald fenomeen, maar na de winter is het goed gebruik om aan het begin van het nieuwe seizoen het meubilair in de bijenkast eens kritisch te bekijken. Beschimmelde en bruinbebroede ramen moeten vervangen worden. Soms hebben de bijen ramen vastgebouwd, die zijn dan lastig te hantieren voor de imker. Ook zijn ze wel eens vastgekit met propolis. Het kleiner geworden volk biedt de mogelijkheid om vrij makkelijk ramen te vervangen. Had je bij het inwinteren ruimte gereserveerd door sluitblokken te gebruiken, dan kunnen die op een mooie dag in maart al verwijderd worden en vervangen door twee ramen met kunststraat naast het broednest te hangen. Voerramen verhuizen daarbij naar positie 1 en 10 (of 11).

Richtlijnen spreken over het vervangen van ten minste eenderde van de broedramen per seizoen. Wanneer en hoe doe je dat? Er zijn ongeveer net zoveel manieren als er imkers zijn, waardoor je als beginner nogal eens tegenstrijdige adviezen tegenkomt. Uitgangspunt is: ten minste een derde van de ramen vervangen met zo min mogelijk ingrepen in het volk. Vaak ingrijpen in het volk is niet in het belang van de bijen. Ervaring – door te wegen – leert dat op de dag dat de imker in het volk werkt het volk niet in gewicht toeneemt, ook niet wanneer er volop dracht is. De eenvoudigste methode bestaat uit het toevoegen van een hele bak kunststraat op of onder een volk, eventueel met één of twee uitgebouwde ramen in het midden. Het is niet nodig om ramen vanuit het broednest naar de nieuwe broedkamer te verhuizen (zie ook het dilemma van februari). Tot eind maart krimpt het volk en zijn er weinig werksters voor relatief veel broed. Er wordt veel van de laatste winterbijen geveegd, ze moeten de temperatuur van het broednest op peil houden terwijl het buiten vaak nog niet echt warm is én er is een snel stijgende vraag naar voedsel. Onnodig ingrijpen in het broednest kan beter vermeden worden.



tekening Bertus Wieringa

De zwerm van vorig jaar

Een overwinterde (kunst)zwerm zit als het goed is op nog betrekkelijk jonge raat. Hier kun je met het vervangen van sluitramen door ramen met kunststraat in het voorjaar volstaan. Groeit het volk goed, geef het dan een nieuwe bak met kunststraat zodra er acht ramen bezet zijn.

Volk op één broedbak

Veel imkers zetten volken die op twee broedbakken hebben overwinterd in de loop van februari als de volken krimpen, terug op één broedkamer. Voordeel is dat je de onderbak kunt schoonmaken en de oude ramen kunt omsmelten. Ook de bodem kan zo nodig gepeet worden. Zodra de volksontwikkeling, dracht en temperatuur het toelaten kan een bak met kunststraat worden toegevoegd. *Bovenop*: het volk neemt geleidelijk aan de bovenruimte in gebruik. Je kunt een bouw-

raam op positie 5/6 hangen voor de bouw van darrenraat (en varrooavangst). Hang het raam niet teveel aan de kant want dan komt het pas laat aan de beurt. Het raam merken met een punaise zorgt dat het makkelijk terug te vinden is. De voerramen in de onderbak blijven als reserve beschikbaar. Het broed in de onderbak loopt uit en bruine ramen kun je dan op een later moment ook daar vervangen. Wacht niet te lang, anders is het volk zo groot dat er opnieuw broed in de onderbak zit! *Onderop*: de bijen nemen de ruimte in gebruik zodra ze die nodig hebben. Voerramen uit de bovenste broedkamer kunnen eventueel naar beneden op posities 1 en 10 (of 11) gehangen worden als reserve. Heb je sluitblokken gebruikt, dan zijn er in de bovenste broedkamer vier ramen te vervangen, anders twee. Hang bij deze verhuizing ook in de bovenste broedkamer wel voerramen op positie 1 en

10 (of 11). De nieuwe ramen met kunststraat voor de bovenste bak mogen naast het broednest. Op een van de posities direct naast het broednest kun je een bouwraam hangen.

Volk op twee broedkamers

Bij grote volken die op twee broedkamers overwinterd hebben, kunnen eveneens voerramen uit de bovenbak in de onderste broedkamer gehangen worden als reserve voor koude of natte dagen. Beschimmelde ramen in de onderbak vervangen door ramen met kunststraat. In de bovenste broedkamer zijn er dan weer, wanneer er sluitblokken gebruikt zijn, vier ramen te verwisselen. Tijdens een volgende ingreep kunnen de al dan niet leeggegeten voerramen uit de onderbak verwijderd worden en hang je nieuwe ramen kunststraat in het midden, en in geval daar al broed zit, aan beide zijden naast dat broednest. Tegen het eind van april als de dracht op

de meeste plaatsen goed op gang komt, kan er een honingkamer op de volken.

Later in het seizoen

Verderop in het seizoen biedt de (kunst) zwerm natuurlijk de mogelijkheid een volk zich op kunststraat te laten ontwikkelen. In het voorjaar willen de bijen kunststraat voor werksterbroed nog wel eens omzetten naar darrenraat maar later in het seizoen is dat veel minder.

Natuurbouw of kunststraat

Over de voorkeur voor het gebruik van kunststraat dan wel natuurbouw lopen de meningen uiteen. In het rapport van Imdorf e.a. (in 'Volksentwicklung bei der Honigbiene', 2008) kwam men met de gegevens uit onderzoek niet tot een eenduidige uitspraak over de invloed van kunststraat dan wel natuurbouw op de ontwikkeling van een volk. Het is zo dat de bijen raten met behulp van kunststraat

sneller uitbouwden, maar de broedactiviteit werd er nauwelijks door beïnvloed. Natuurbouwvolken bouwden 20-30% darrenraat maar hadden uiteindelijk net zoveel darren (ca. 2000) als de groep op kunststraat. Kortom: of de bijen beter gediend zijn met kunststraat dan wel met natuurbouw weten de bijen wel maar is voor onze wetenschappers voorlopig nog even de vraag.

Grootte van de ramen

Er is goed nieuws voor imkers die niet zo zwaar willen/kunnen tillen. De grootte van de ramen heeft geen significante invloed op de volksontwikkeling (Imdorf). Dat de tussenruimte tussen broedkamers bij gebruik van kleinere ramen een belemmering zou vormen en de volksontwikkeling negatief beïnvloeden, werd in de geraadpleegde literatuur niet bevestigd.

Met dank aan alle adviseurs.

Uit de imkergemeenschap Honingslingers gevraagd

Wilfred Muis

Wie heeft er een honingslinger te koop of te geef voor imkers in Kameroen?

Ik heb hier onlangs vrijwilligerswerk gedaan en geconstateerd dat alle honing wordt uitgeperst (uitgeknepen) om uit te lekken, slingers kent men niet. De aanwezige 'top bar hives' (TBH) zouden geschikt gemaakt kunnen worden voor raampjes in de vorm van de TBH en zo zou men kunnen slingeren. De korf van de slinger moet minimaal 48 cm hoog zijn en een breedte hebben van 28 cm (Dadant broedkamer-/ TBH-formaat). Het hoeft niet voor niets. Ik zoek er minimaal zes en zorg voor het vervoer. De honingopbrengst ligt in Kameroen op 10 kg per volk per jaar en kan met slingeren minimaal verviervoudigen, gezien de enorme dracht van eucalyptus en -oerwoudflora.

Bij 50-60% werkloosheid is het imkervak een welkome uitdaging, met als mogelijk resultaat een goed belegde boterham. Reacties graag naar Wilfred Muis, **t** 0578-612811, **e** w.muis@planet.nl.

