

**Verschillen tussen stad en platteland in
arbeidsparticipatie van vrouwen**
Een analyse van ondernemerschap en werken in loondienst

N.B.P. Polman
M.W.M. van der Elst

Projectcode 20732

Februari 2008

Rapport 4.08.01

LEI, Den Haag

Het LEI beweegt zich op een breed terrein van onderzoek dat in diverse domeinen kan worden opgedeeld. Dit rapport valt binnen het domein:

- Wettelijke en dienstverlenende taken
- Bedrijfsontwikkeling en concurrentiepositie
- Natuurlijke hulpbronnen en milieu
- Ruimte en Economie
- Ketens
- Beleid
- Gamma, instituties, mens en beleving
- Modellen en Data

Verschillen tussen stad en platteland in arbeidsparticipatie van vrouwen; Een analyse van ondernemerschap en werken in loondienst
Polman, N.B.P. en M.W.M. van der Elst
Den Haag, LEI, 2008
Rapport 4.08.01; ISBN/EAN: 978-90-8615-206-3; Prijs €13 (inclusief 6% btw)
43 p., fig., tab.

Voor vrouwen ligt de nettoarbeidsparticipatie (werkzame vrouwelijke beroepsbevolking gedeeld door totale vrouwelijke beroepsbevolking) op het platteland enkele procentpunten lager dan in verstedelijkte gebieden. De verschillen worden voor een belangrijk deel veroorzaakt door cultuurverschillen of verschillen in de sociaaleconomische structuur. Veranderingen hierin gaan over het algemeen langzaam. Bij beleid gericht op de bevordering van arbeidsparticipatie door vrouwen op het platteland moet rekening worden gehouden met de cultuurverschillen en verschillen in sociaaleconomische structuur.

The net participation of women in the labour market (the female working population actually in employment divided by the total female working population) is a few percentage points lower in rural areas than in urban areas. In the case of policy aimed at promoting female participation in the labour market, account can be taken of differences between the city and the countryside (or parts of the countryside) however, the difference will only disappear if cultural changes take place, or changes in the socio-economic structure. Such changes generally take place very slowly.

Bestellingen:

Telefoon: 070-3358330
Telefax: 070-3615624
E-mail: publicatie.lei@wur.nl

Informatie:

Telefoon: 070-3358330
Telefax: 070-3615624
E-mail: informatie.lei@wur.nl

© LEI, 2008

Vermenigvuldiging of overname van gegevens:

- toegestaan mits met duidelijke bronvermelding
- niet toegestaan



Op al onze onderzoeksopdrachten zijn de Algemene Voorwaarden van de Dienst Landbouwkundig Onderzoek (DLO-NL) van toepassing. Deze zijn gedeponereerd bij de Kamer van Koophandel Midden-Gelderland te Arnhem.

Inhoud

	Blz.
Woord vooraf	7
Samenvatting	9
Summary	11
1. Inleiding	13
2. Arbeidsparticipatie in de loop van de tijd	15
3. Arbeidsparticipatie in stad en platteland	21
4. Verschillen in arbeidsparticipatie verklaard	28
5. Beleid	34
6. Conclusies en aanbevelingen	38
Literatuur	41

Woord vooraf

De arbeidsparticipatie door vrouwen staat volop in de belangstelling en ook de komende jaren zal de bevordering van de arbeidsparticipatie hoog op de beleidsagenda staan. Het kabinet zet onder andere in op regelingen die de combinatie van arbeid en zorg vergemakkelijken.

In opdracht van het ministerie van Landbouw, Natuur en Voedselkwaliteit (LNV) heeft het LEI een analyse gedaan van verschillen in arbeidsparticipatie tussen stad en platteland. In dit project is op basis van een algemeen raamwerk ingezoomd op de arbeidsparticipatie van vrouwen op het platteland. Er zijn cijfers weergegeven voor de participatie door vrouwen op het platteland en in meer verstedelijkte gebieden voor Nederland.

Namens de opdrachtgever is dit onderzoek begeleid door Eric Gerritsen en Alberthe Papma van de directie Platteland en Mique Huijbregts van de directie Landbouw van LNV. Ik wil hen graag bedanken voor hun waardevolle opmerkingen. Het project werd gefinancierd door het thema platteland in het cluster VLG.



Prof.dr.ir. R.B.M. Huirne
Algemeen Directeur LEI

Samenvatting

De arbeidsparticipatie door vrouwen geeft aan welk deel van de vrouwelijke bevolking deelneemt aan het arbeidsproces. Het onderzoek beoogt inzicht te bieden in de arbeidsparticipatie van vrouwen op het platteland op basis van: (1) de arbeidsparticipatie door vrouwen op het platteland; (2) verschillen in arbeidsparticipatie door vrouwen tussen stedelijke gebieden en het platteland; (3) de verschillen tussen de agrarische vrouwen en de andere vrouwen binnen de plattelandsgebieden; (4) specifieke problemen van vrouwen op het platteland; (5) verschillen tussen stad en platteland; (6) het onderzoeken van deze bevindingen in de praktijk door interviews; (7) het formuleren van aanbevelingen. Het onderzoek bestond uit drie onderdelen: deskresearch, een analyse van bestaande data en interviews.

Met platteland worden de minder verstedelijkte regio's bedoeld ofwel regio's met minder dan 300 inwoners per vierkante kilometer. Het gaat hierbij om negen regio's in het Noorden van het land (Noord-Groningen, Oost-Groningen, Friesland, Zuid-Drenthe en de IJssel-Vecht regio), Flevoland, Zeeland, Weert en de Achterhoek. Achttien regio's met 300 tot 1.000 inwoners per vierkante kilometer worden als verstedelijkt gedefinieerd en zeven regio's met meer dan 1.000 inwoners per vierkante kilometer zijn aangeduid als sterk verstedelijkt.

In de periode 1996-2006 is de nettoparticipatie door vrouwen in loondienst gestegen in zowel verstedelijkte als sterk verstedelijkte gebieden tot iets meer dan 51%. Op het platteland lag dit percentage in 2006 rond de 49. De nettoarbeidsparticipatie door vrouwen als zelfstandig ondernemer lag op het platteland, de verstedelijkte en sterk verstedelijkte gebieden rond de 5%. Daarmee zijn de verschillen in participatie (gemeten in procentpunten) tussen de gebieden gering. Op het platteland lag de nettoarbeidsparticipatie voor mannen in loondienst en als zelfstandigen op respectievelijk 62 en 11%.

Op het platteland is de arbeidsparticipatie van vrouwen lager dan die van vrouwen in meer verstedelijkte gebieden en sterk verstedelijkte gebieden. Dit wordt voornamelijk veroorzaakt door de lagere arbeidsparticipatie in loondienst. Deze verschillen moeten los worden gezien van verschillen in arbeidsparticipatie tussen mannen en vrouwen die zich voordoen in zowel de stedelijke gebieden als op het platteland. Vrouwen hebben een andere positie op de (regionale) arbeidsmarkt en als ondernemer. Zo kiezen ze vaker dan mannen voor een deeltijdbaan of deeltijdonderneming. Stad en platteland verschillen onder andere in bereikbaarheid en de beschikbare banen.

LNV kan beleid gericht op de bevordering van arbeidsparticipatie van vrouwen beter richten op bepaalde sectoren. De verschillen tussen sectoren zoals de landbouw (inclusief verbreding van de landbouw) en de dienstensector zijn over het algemeen groter dan de verschillen tussen stad en platteland. Hierbij kan LNV ook haar kennis van sectoren en beleidsinstrumenten inbrengen in het beleid dat gericht is op de bevordering van arbeidsparticipatie van vrouwen.

Summary

Regional differences in female participation in the labour market; An integrated analysis of entrepreneurship and salaried employment

Female participation in the labour market indicates the proportion of the female population in employment. The aim of this research project is to provide insight into female participation in the labour market in rural areas, based on: (1) female participation in the rural labour market; (2) differences in female participation in the labour market between urbanised and rural areas; (3) the differences between women working in agriculture and other women in rural areas; (4) specific problems of women in rural areas; (5) differences between the city and the countryside; (6) the investigation of these findings in practice through interviews; (7) the formulation of recommendations. The research project consisted of three elements: desk research, an analysis of existing data, and interviews.

Where this research project refers to the countryside or rural areas, this includes the less urbanised areas or regions with fewer than 300 inhabitants per square kilometre. The focus is on nine regions in the north of the Netherlands (North Groningen, East Groningen, Friesland, South Drenthe and the IJssel-Vecht region), Flevoland, Zeeland, Weert and the Achterhoek region. Eighteen regions with 300 to 1,000 inhabitants per square kilometre are defined as urbanised and seven regions with more than 1,000 inhabitants per square kilometre are referred to as strongly urbanised.

In the period 1996-2006, the net female participation in salaried employment rose to just over 51% both in urbanised and strongly urbanised areas. In the countryside, this percentage was around 49 in 2006. The net female participation in the labour market as independent entrepreneurs was approximately 5% in rural, urbanised and strongly urbanised areas. The differences between the area types measured in percentage points are therefore minimal. In rural areas, the net labour participation of men in salaried employment and as independent entrepreneurs was 62 and 11% respectively.

In rural areas, female participation in the labour market is lower than that of women in more urbanised areas and strongly urbanised areas. This is primarily due to the lower level of labour market participation in salaried employment. These differences must be viewed separately from differences in labour market participation between men and women that occur in both urbanised areas and rural areas. Women have a different position on the regional and general labour market, and as entrepreneurs. For example, they opt for a part-time job or a part-time business in more cases than men. City and countryside also differ in such aspects as accessibility and the jobs available.

In the case of policy aimed at promoting female participation on the labour market, account can be taken of the factors that divide the city and the countryside (or parts of the countryside); however, the difference between the countryside and more urbanised areas will only fully disappear if cultural changes take place or changes in the socio-economic structure. Generally speaking, this type of change takes place slowly and is less sensitive to policy. Due to the minimal difference in female labourforce participation between urban-

ised and rural areas, it may be more effective to target governmental policies at sectors such as the agricultural sector and not specifically at the countryside.

1. Inleiding

In het kader van de Lissabonstrategie is voor 2010 voor de EU als geheel een arbeidsparticipatiedoelstelling voor vrouwen afgesproken van 60%.¹ De arbeidsparticipatie door vrouwen geeft aan welk deel van de vrouwelijke bevolking deelneemt aan het arbeidsproces. Nederland als geheel voldoet op dit moment al aan deze doelstelling. In Europa behoort Nederland tot de dichtstbevolkte regio's; van de forse verschillen in inkomen en arbeidsparticipatie die elders in de EU de verhouding tussen stad en platteland tekenen, is in ons land geen sprake.² Verder voert Nederland op nationaal niveau geen doelgroepenbeleid voor ondernemerschap met speciale aandacht voor vrouwen maar zet het eerst en vooral in op generiek beleid dat hetzelfde is voor mannen en vrouwen.³

In dit onderzoek wordt de arbeidsparticipatie door vrouwen op het platteland in Nederland onderzocht. Er wordt gekeken of er aanleiding is voor specifiek beleid voor het platteland. Het platteland in Nederland is in vergelijking met stedelijke agglomeraties rustiger, biedt meer ruimte en is groener. Ten opzichte van het platteland kennen stedelijke agglomeraties een minder sterke vertegenwoordiging van ruimte-extensieve typen bedrijvigheid (industrie, land- en tuinbouw, bouw), maar een sterkere vertegenwoordiging van alle commerciële dienstensectoren (vooral kantooractiviteiten als het bank- en verzekeringswezen en zakelijke diensten) en non-profit sectoren (openbaar bestuur, onderwijs, zorg) (Louter, 2006).

In dit onderzoek worden factoren onderzocht die de arbeidsparticipatie door vrouwen beïnvloeden.⁴ De factoren worden geïllustreerd aan de hand van voorbeelden uit de praktijk.⁵ Het doel van dit onderzoek is om het ministerie van Landbouw, Natuur en Voedselkwaliteit inzicht te bieden in de arbeidsparticipatie van vrouwen op het platteland. Dit is in dit onderzoek opgepakt door in te gaan op de punten op de volgende pagina:

¹ Zie ook de Resolutie van de Raad van 15 juli 2003 over sociaal en menselijk kapitaal - *Opbouw van sociaal en menselijk kapitaal in de kennismaatschappij: leren, werken, sociale samenhang en gender* (2003/C 175/02).

² SER-advies *Kansen voor het platteland uit 2005* (publicatienummer 21).

³ Voortgangsrapport 2006 van het Nationaal Hervormingsprogramma Nederland 2005-2008; In het kader van de Lissabonstrategie.

⁴ De factoren zijn afgeleid van een aantal voor de Nederlandse context relevante studies (zie onder andere Bruins (2003); Kremer (2005) en Verheul et al. (2006)). Aan de hand van deze studies is er het raamwerk ontwikkeld dat in hoofdstuk 4 is uitgewerkt.

⁵ Hiervoor maken we gebruik van een groepsdiscussie met vrouwelijke ondernemers onder leiding van LNV. Een mogelijk nadeel van het gebruik van deze groepsdiscussie onder leiding van LNV is dat een dergelijke benadering antwoorden oplevert die anders zijn dan in een situatie waarbij LNV niet aanwezig is omdat mensen zich gestuurd kunnen voelen door LNV. Voordeel is echter dat verwacht mag worden dat deelnemers door de aanwezigheid van LNV eerder het gevoel kunnen hebben dat hun opmerkingen in Den Haag aan zullen komen en dat het interview hierdoor minder vrijblijvend is. Bij de analyse is met beide mogelijke reacties rekening gehouden. Het gebruik van de groepsdiscussie als bron voor voorbeelden uit de praktijk maakt het niet representatief zijn van de discussie voor heel Nederland minder relevant.

1. de arbeidsparticipatie door vrouwen op het platteland;
2. verschillen in arbeidsparticipatie door vrouwen tussen stedelijke gebieden en het platteland;
3. de verschillen tussen de agrarische vrouwen en de andere vrouwen binnen de plattelandsgebieden;
4. specifieke problemen van vrouwen op het platteland;
5. verschillen tussen stad en platteland;
6. het onderzoeken van deze bevindingen in de praktijk door interviews;
7. het formuleren van aanbevelingen.

In hoofdstuk 2 wordt de arbeidsparticipatie door vrouwen in loop van de tijd geanalyseerd en worden aanvullende cijfers voor mannen gegeven. Hoofdstuk 3 gaat in op verschillen in arbeidsparticipatie door vrouwen tussen stad en platteland. De cijfers worden in hoofdstuk 4 in een breder kader geplaatst.¹ Dit kader brengt de verschillende factoren in beeld die van belang zijn voor de keuze om te werken in loondienst, om ondernemer te worden of om niet te werken. Hierbij wordt in het bijzonder naar de factor platteland gekeken. Het gaat echter te ver om in het kader van dit onderzoek een compleet en alomvattend overzicht te geven van mogelijke maatregelen en de (internationale) literatuur op dit terrein. Er is in dit onderzoek daarom een beperkt aantal voor de Nederlandse context relevante studies meegenomen. Hoofdstuk 5 gaat in op het beleid gericht op ondernemerschap en het werken in loondienst. De conclusies aanbevelingen van het onderzoek worden gegeven in hoofdstuk 6.

¹ Hiervoor zijn ook de volgende personen/instellingen geïnterviewd: Dr. I. Verheul (EIM), Dr.ir. B.B. Bock (Wageningen Universiteit) en de KVK Oldambt.

2. Arbeidsparticipatie in de loop van de tijd

De arbeidsparticipatie geeft aan welk deel van de bevolking deelneemt aan het arbeidsproces. Daarbij kan onderscheid worden gemaakt tussen de bruto- en de nettoarbeidsparticipatie. De brutoarbeidsparticipatie geeft aan hoeveel procent van de beroepsbevolking (alle personen tussen de 15 en 65 jaar) een betaalde baan van ten minste 12 uur heeft of deze zoekt.¹

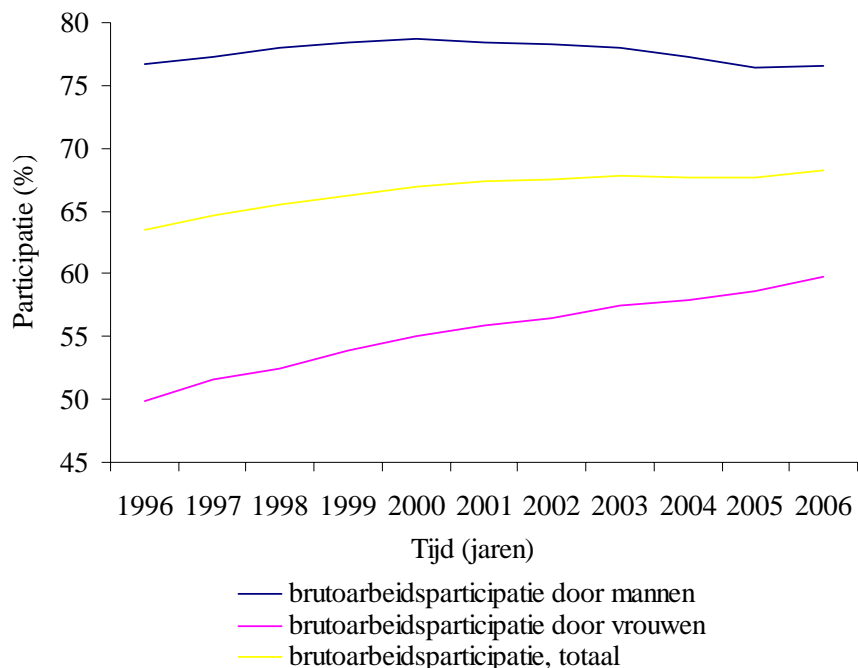
$$\text{Brutoarbeidsparticipatie} = \frac{\text{werknemers} + \text{zelfstandigen} + \text{niet werkzame beroepsbevolking}}{\text{bevolking}} \times 100$$

Hierin worden werklozen meegeteld. De nettoarbeidsparticipatie is gedefinieerd als het aandeel van de bevolking dat een baan heeft (de werkzame beroepsbevolking) gedeeld door de totale beroepsbevolking:

$$\text{Nettoarbeidsparticipatie} = \frac{\text{werknemers} + \text{zelfstandigen}}{\text{bevolking}} \times 100$$

Om conjuncturele ontwikkelingen in de loop van de tijd buiten beschouwing te laten bespreken we eerst de brutoarbeidsparticipatie. De conjuncturele ontwikkeling uit zich in de omvang van de niet werkzame beroepsbevolking. Om vervolgens in te kunnen gaan op verschillen tussen ondernemers en werknemers in de loop van de tijd stappen we over op de nettoarbeidsparticipatie. De reden hiervoor is dat de niet werkzame beroepsbevolking niet kan worden onderverdeeld in zelfstandigen en werknemers. Het is niet bekend wat een persoon die niet werkzaam is zal gaan doen in de toekomst. Hierdoor kan de brutoarbeidsparticipatie niet worden gesplitst in zelfstandigen en werknemers. De brutoparticipatie van vrouwen is al jaren stijgend (zie figuur 2.1).

¹ De Nederlandse definitie wijkt af van de Europese definitie waarbij iemand werkzaam is als hij minimaal 1 uur per week werkt.



Figuur 2.1 Brutoarbeidsparticipatie door mannen en vrouwen (op basis van CBS-Statline)

De brutoarbeidsparticipatie door vrouwen nam ook in 2005 nog steeds toe terwijl die bij mannen afnam.¹ De arbeidsparticipatie door vrouwen is onafhankelijk van de 'business cycle van de economie' gestegen. Daarbij komt dat het doorschuifeffect voor een toename van de arbeidsparticipatiegraad zorgt. Met het doorschuifeffect wordt bedoeld dat een stijging van de participatiegraad in bijvoorbeeld de groep 25-29 jaar over 5 jaar leidt tot een stijging van de participatiegraad in de leeftijdsgroep 30-34 jaar. Sociaal-culturele veranderingen en het stijgend opleidingsniveau (hoger opgeleiden participeren meer op de arbeidsmarkt) leiden beide tot dit doorschuifeffect voor vrouwen (CWI, 2006). Tot 2006 werd het effect van de stijgende arbeidsparticipatie door vrouwen op de totale arbeidsparticipatie 'gecompenseerd' door de langzaam dalende arbeidsparticipatie door mannen (mannelijke beroepsbevolking in procenten van de mannelijke bevolking). Aan deze laatste ontwikkeling is in 2006 een eind gekomen (zie figuur 2.1 en de Raad voor Werk en Inkomen, 2007).

Ook op lange termijn (vanaf 1947) is de arbeidsparticipatie door vrouwen sterk toegenomen (tabel 2.1).

¹ De arbeidsparticipatie door mannen is negatief gecorreleerd met werkloosheid in de tijd (CBP, 2000).

Tabel 2.1 *Brutoarbeidsparticipatie van vrouwen in de loop van de tijd*

Jaar	Arbeidsparticipatie vrouwen (%)
1947	25
1960	22
1970	30
1980	33
1990	41
2000	54
2004	59

Bron: Tijdens (2006), op basis van CBS-staline.

Tijdens (2006) verwacht dat een brutoarbeidsparticipatie van 65% in 2010 zal worden gehaald. De gemiddelde jaarlijkse stijging per jaar tot 2011 van de participatiegraad bij vrouwen (0,9 procentpunt) is naar verwachting dubbel zo hoog als bij de mannen. Het CPB (2001) constateerde al in 2001 dat ook bij ongewijzigd beleid de arbeidsparticipatie van vrouwen tussen 2001 en 2011 zou stijgen met 6 à 9 procentpunt. Ook van Vuuren en Euwals (2006) geven aan dat brutoarbeidsparticipatie van vrouwen verder zal stijgen, wat tot gevolg heeft dat ook de totale participatiegraad stijgt. In deze prognose blijft de arbeidsparticipatie van mannen ongeveer constant.

Voor de periode 1947-1979 zijn vooral de gestegen uurlonen van belang als verklaring voor de toename van de arbeidsparticipatie (Tijdens, 2006). Na 1970 speelt ook het toegenomen opleidingsniveau van vrouwen een belangrijke rol. Laag opgeleide vrouwen werken minder dan hoog opgeleide vrouwen. Voor de periode 1947-1979 spelen de sociaal-economische kenmerken van mannen vrijwel geen rol.

Ook de redenen waarom vrouwen uit het arbeidsproces stappen zijn in de loop van de tijd veranderd (Tijdens, 2006):

- in de jaren vijftig en zestig was dat het huwelijk;
- in de jaren zeventig was dat na de geboorte van het eerste kind;
- aan het eind van de jaren tachtig bleef 60% van de vrouwen werken na de geboorte van kinderen;
- aan het eind van de jaren negentig: 90% van de vrouwen blijft werken na de geboorte van kinderen.

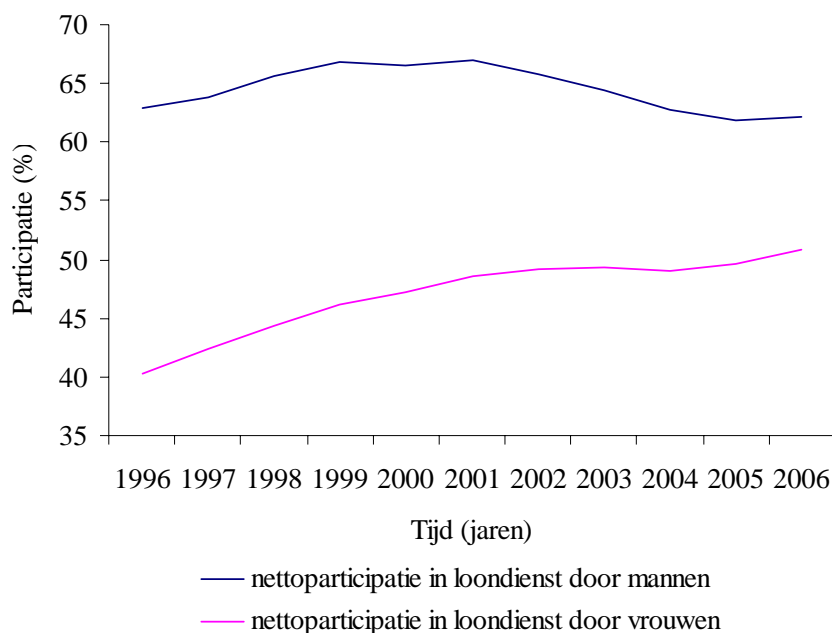
Ten slotte is een beperking in de vorm van de tijd die nodig is voor huishoudelijke arbeid minder beperkend geworden. De tijd die vrouwen hiervoor nodig hebben is in de periode na de Tweede Wereldoorlog meer dan gehalveerd (Tijdens, 2006):

- jaren vijftig: meer dan 70 uur per week;
- jaren zestig: circa 60 uur per week;
- jaren negentig: circa 30 uur per week.

De meeste onderzoekers zijn het er over eens dat de stijging van de arbeidsparticipatie door vrouwen vrijwel uitsluitend is toe te schrijven aan het sterk veranderende arbeidsmarktgedrag van gehuwde vrouwen (Tijdens, 2006). Bij de gestegen arbeidsparticipatie moet wel worden aangetekend dat een meerderheid van zo'n 70% van de vrouwen in deeltijd werkt (bij mannen ligt dit rond de 10%), terwijl vrouwen ook nog altijd het over-

grote deel van de huishoudelijke taken voor hun rekening nemen.¹ Verwacht mag worden dat deze veranderingen in meer of mindere mate ook op het platteland zijn opgetreden. In hoofdstuk 3 komen we hier op terug.

Zoals aangegeven kan de nettoarbeidsparticipatie worden opgesplitst in participatie in loondienst en participatie als zelfstandige. De nettoarbeidsparticipatie van vrouwen ligt ongeveer 10 procentpunt lager dan bij de brutoparticipatie. Het verschil is de niet-werkzame beroepsbevolking. In figuur 2.2 wordt het verloop van de nettoparticipatie in loondienst weergegeven.

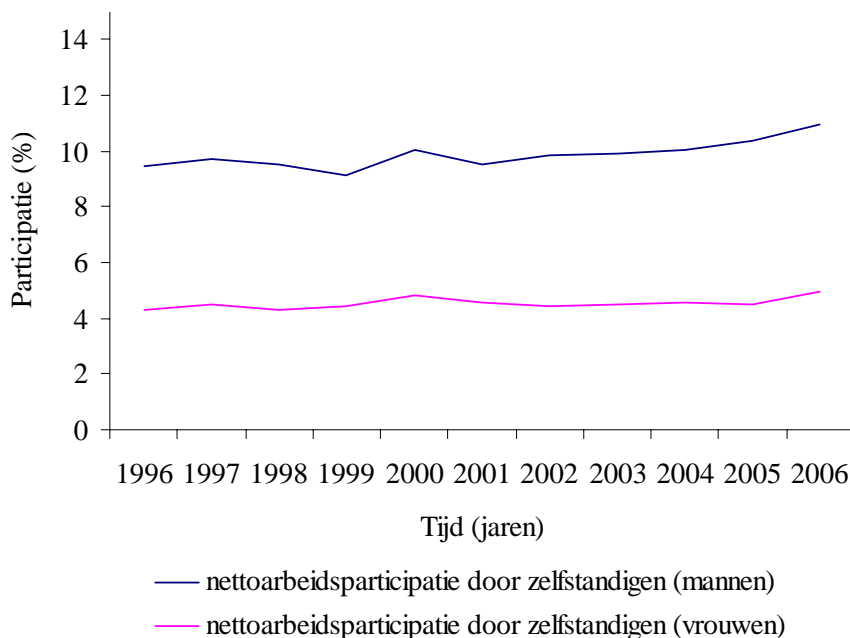


Figuur 2.2 *Nettoparticipatie in loondienst door mannen en vrouwen (op basis van CBS-Statline)*

Uit figuur 2.2 volgt dat de nettoparticipatie in loondienst door vrouwen is toegenomen met ongeveer 10 procentpunten tussen 1996 en 2006. De nettoparticipatie in loondienst door mannen is tot 2001 periode nauwelijks gestegen. De daling in arbeidsparticipatie in loondienst bij mannen na 2001 wordt voornamelijk veroorzaakt door conjuncturele ontwikkelingen (relatief hogere werkloosheid). De participatie door zelfstandigen wordt weergegeven in figuur 2.3.

In de periode 1996-2006 is de participatie door zelfstandigen voor zowel mannen als vrouwen min of meer gelijk gebleven.

¹ Centraal Planbureau, Milieu- en Natuurplanbureau en Ruimtelijk Planbureau (2006) *Welvaart en Leefomgeving; een scenariostudie voor Nederland in 2040*. Achtergronddocument.



Figuur 2.3 *Nettoparticipatie zelfstandigen door mannen en vrouwen (op basis van CBS-Statline)*

Ondernemerschap

In Nederland waren in 2005 ongeveer 731.000 ondernemingen actief (EIM, 2006). Het merendeel van deze ondernemingen (circa 725.000) is actief binnen het midden- en kleinbedrijf (mkb). Dit houdt in dat ruim 99% van alle ondernemingen in het bedrijfsleven behoort tot het mkb. Het mkb bestaat uit bedrijven met maximaal 250 medewerkers. Het kleinbedrijf heeft hooguit 50 personeelsleden. Circa 6.000 bedrijven worden tot het grootbedrijf gerekend. Er zijn in Nederland meer zelfstandigen dan ondernemers (circa 860.000 ten opzichte van 725.000 ondernemingen; EIM, 2006).

Het aandeel vrouwelijke ondernemers in Nederland is sinds het begin van de jaren negentig licht toegenomen, namelijk van 31% in 1992 naar 33% in 2001 (Bruins, 2003). De KVK (2005) ziet een verdere toename van het aandeel vrouwelijke ondernemers na 2003. Van het totaal startende ondernemers in 2000 was 25% vrouw en in 2005 bedroeg dit percentage 32% (KVK, 2005 en 2006). Hierin is het aantal deeltijdondernemers meegenomen.

De economische betekenis van vrouwelijke ondernemers staat niet in verhouding tot het aandeel vrouwelijke ondernemers.¹ Dat komt in de eerste plaats omdat vrouwelijke ondernemers relatief vaker parttime ondernemer zijn dan mannelijke ondernemers. Dit hangt samen met het feit dat vrouwelijke ondernemers vaker dan mannen het bedrijf combineren met de zorg voor kinderen/gezin. De verwachting dat de zorg voor kinderen/gezin en het verrichten van arbeid beter te combineren zullen zijn als ondernemer dan bij een baan in loondienst was voor deze vrouwelijke ondernemers vaak (mede) een reden om een eigen

¹ Deze paragraaf is gedeeltelijk ontleend aan Bruins (2003).

bedrijf te starten. Daarnaast hebben vrouwelijke ondernemers vaker dan mannelijke ondernemers geen personeel in dienst. Dat verschil is er al bij de start van het bedrijf en wordt nadien alleen maar groter, omdat bedrijven van mannelijke ondernemers vaker - in personeelsomvang - groeiende, of zelfs snelgroeiende, bedrijven zijn dan bedrijven van vrouwelijke ondernemers. Er staat tegenover dat vrouwelijke ondernemers voor het publiek zichtbaarder zijn. Zij vormen immers zelf het bedrijf en zij beginnen vaker dan mannelijke ondernemers een bedrijf in de detailhandel of in de sector 'overige diensten', hieronder vallen autorijscholen, opleidingen voor particulieren, sport- en recreatiebedrijven, amusementsbedrijven, kunstbeoefenaars, kappers, schoonheidssalons, pedicures en hondentrimsalons. Ook de KVK (2005) geeft aan dat het grootste aandeel vrouwen te vinden is in de dienstverlening. Zo is de overgrote meerderheid van de starters in de branches voetverzorging, schoonheidsverzorging en haarverzorging vrouw te vinden, namelijk respectievelijk 99, 98 en 89%. In de bouwsector is het percentage vrouwen het laagst (3%).

3. Verschillen tussen stad en platteland

Nederlanders leggen een gemiddelde pendelafstand af van 18 km om van huis naar werk te reizen. Vrouwen forensen gemiddeld over een beduidend kleinere afstand dan mannen (respectievelijk 13 en 21 km; zie Strijker en Terluin, 2005). Binnen een zogenaamd pendelgebied wordt gewoond en gewerkt. Dit gebied wordt ook wel een arbeidsmarktgebied genoemd. In Nederland wordt als arbeidsmarktgebied vaak een COROP-gebied gekozen of een Regionaal Platform Arbeidsmarkt gebied (RPA). Een RPA is een regionaal samenwerkingsorgaan op het terrein van de arbeidsmarkt en is opgebouwd uit verschillende gemeenten. Voor deze indeling is in eerste instantie gekozen omdat deze aansluit bij rapportages van het CWI. Nederland bestaat uit 34 RPA-gebieden, zie figuur 3.1.

In dit onderzoek is gebruik gemaakt van de regio indeling in RPA-gebieden. Voor het onderscheiden van gebieden is aangesloten bij de indeling van Terluin et al. (2005) waarbij een RPA gebied als minder verstedelijkt wordt beschouwd bij minder dan 300 inwoners per vierkante kilometer (zie figuur 3.2; in figuur 3.2 is wat meer detail gegeven)¹. Het gaat hierbij om een aantal regio's in het Noorden van het land (Noord-Groningen, Oost-Groningen, Friesland, Zuid-Drenthe en de IJsel-Vecht-regio, Flevoland, Zeeland, Weert en de Achterhoek). Achttien regio's met 300 tot 1.000 inwoners per vierkante kilometer zijn verstedelijkt en negen regio's met meer dan 1.000 inwoners per vierkante kilometer zijn sterk verstedelijkt (een deel van Noord- en Zuid-Holland, de Westelijke Mijnstreek en Parkstad Limburg). Als in dit onderzoek wordt gesproken over platteland dan worden de minder verstedelijkte regio's bedoeld.

Participatie in loondienst

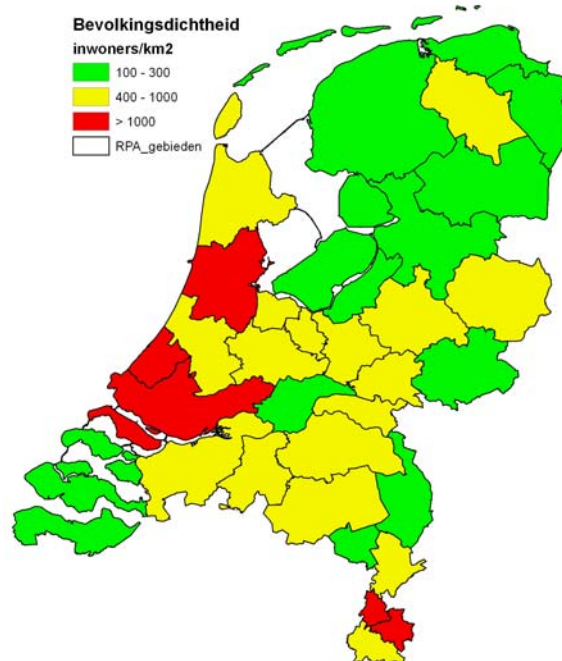
In plattelandsgebieden is de arbeidsparticipatie lager dan in stedelijke gebieden en zijn er grote regionale verschillen (zie figuur 3.3).

¹ Het Sociaal Cultureel Planbureau besteedt in de Emancipatiemonitor 2006 in een apart hoofdstuk aandacht aan de emancipatie op het platteland. De definitie van platteland in die studie sluit aan bij eerdere studies van het SCP en kijkt naar de adressendichtheid. Bij het onderscheid tussen stad en platteland kijkt het SCP niet naar de ligging van gebieden. Hierdoor worden gemeenten die op pendelafstand van grote steden op een vergelijkbare wijze meegenomen als gebieden die verder weg liggen. Echter, gemeenten op pendelafstand hebben andere mogelijkheden dan gemeenten op grotere afstand van stedelijke gebieden. Vanwege deze verschillen is er hier voor gekozen om aan te sluiten bij Terluin et al. (2005).

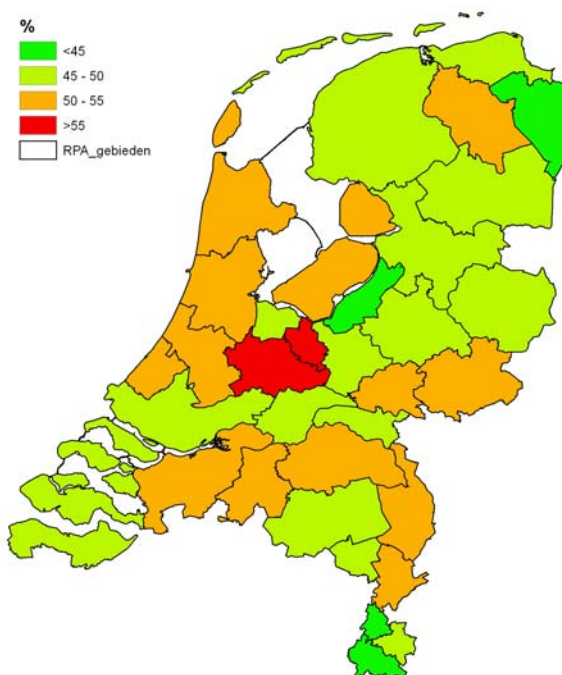


Figuur 3.1 RPA-gebieden a) in Nederland

a) Historisch gegroeid samenwerkingsverband tussen gemeenten met een samenhangend arbeidsmarktgebied (CWI, 2002).

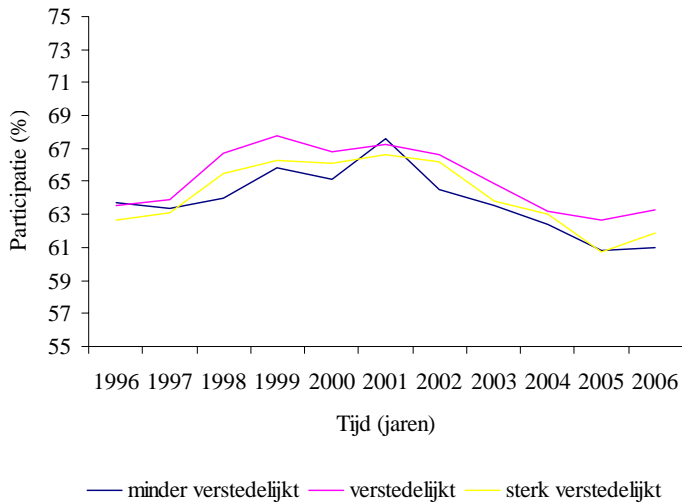


Figuur 3.2 Bevolkingsdichtheid per RPA-gebied voor 2006 (aantal inwoners per km² op basis van CBS-Statline)

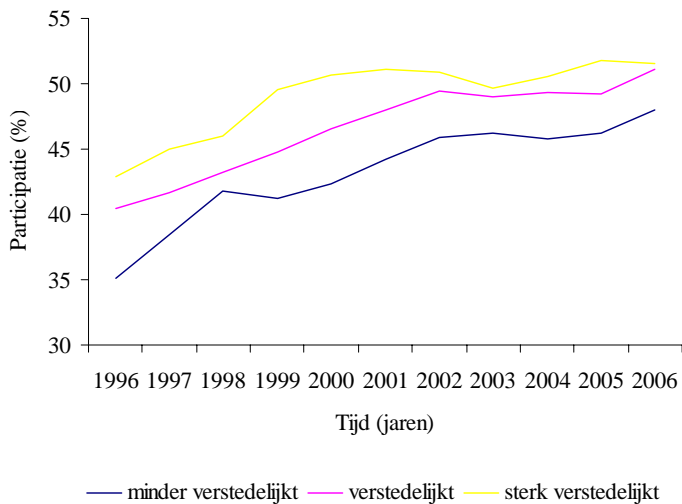


Figuur 3.3 Percentage nettoarbeidsparticipatie in loondienst door vrouwelijke beroepsbevolking (2006, op basis van CBS-Statline)

Uit figuur 3.3 volgt dat de RPA-gebieden in Noord-Groningen, de Vallei en noordwest-Veluwe en een aantal gebieden in Limburg een relatief lage arbeidsparticipatie door vrouwen laten zien die niet lijken samen te hangen met bevolkingsdichtheid. De figuren 3.4 en 3.5 laten de ontwikkeling van de nettoparticipatie in loondienst in de afgelopen 10 jaar zien voor zowel vrouwen als mannen om het beeld meer uit te diepen. Dit zijn dezelfde figuren als figuur 2.2 maar dan met een uitsplitsing naar verstedelijking. Uit de figuren volgt dat de nettoparticipatie door mannen in loondienst de laatste jaren daalt (invloed conjunctuur). Voor vrouwen is er een stijgende trend. De verschillen tussen het platteland en de meer verstedelijkte regio's zijn bij mannen gering. Bij vrouwen is de participatie in loondienst groter in de dichter bevolkte gebieden.



Figuur 3.4 De nettoparticipatie in loondienst door mannen: regionale verschillen (op basis van CBS-Statline)



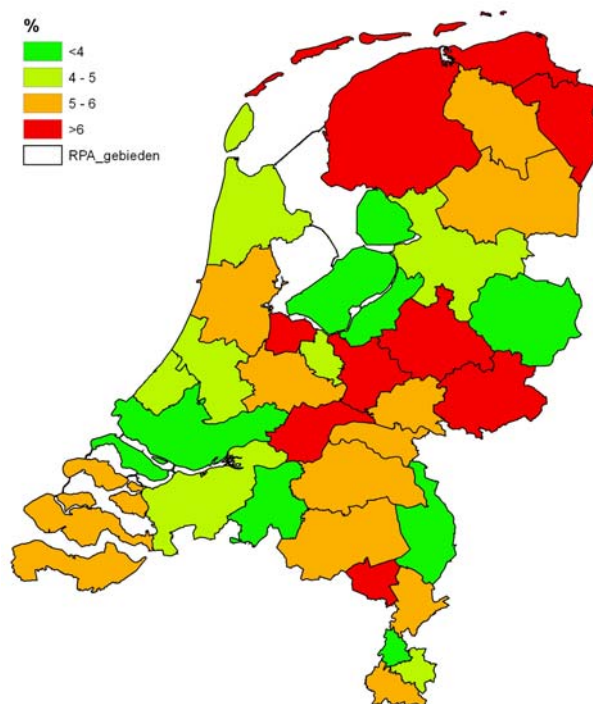
Figuur 3.5 De nettoparticipatie in loondienst door vrouwen: regionale verschillen (op basis van CBS-Statline)

De regionale variatie in arbeidsparticipatie is veel groter voor vrouwen dan voor mannen en de ontwikkeling in de tijd is ook behoorlijk verschillend (Vermeulen, 2006: 35 en 41). De arbeidsparticipatie in het noorden is ongeveer 4 procentpunt lager dan in het westen van Nederland (Vermeulen, 2006: 35). Ook Noback en van Dijk (2006) constateren dat uit kaartbeelden blijkt dat er grote regionale verschillen zijn in het aandeel van werkenden in Nederland en ook dat dit patroon verschilt voor mannen en vrouwen.

Ook in het landelijk gebied/platteland is de tendens dat er steeds meer vrouwen gaan werken (Equivalent, 2002). Bij de jongere generaties zullen steeds vaker beide partners werken. Werkgelegenheid dicht bij huis is voor taakcombineerders belangrijk. Arbeidsmobiliteit van vrouwen wordt vaak beperkt door de mobiliteit van de kostwinner en dit is meestal een man (Vermeulen, 2006: 36). Als sociale normen aangeven dat de baan van de man belangrijker is dan die van de vrouw, dan zal een gezin verhuizen als dat nodig is voor bijvoorbeeld een promotie van de man (Sloman en Hinde, 2007). De vrouw zal in dat geval een baan moeten accepteren in de buurt van het werk van de man. Bovendien zul je voor een deeltijdbaan over het algemeen minder ver reizen (interview Bock).

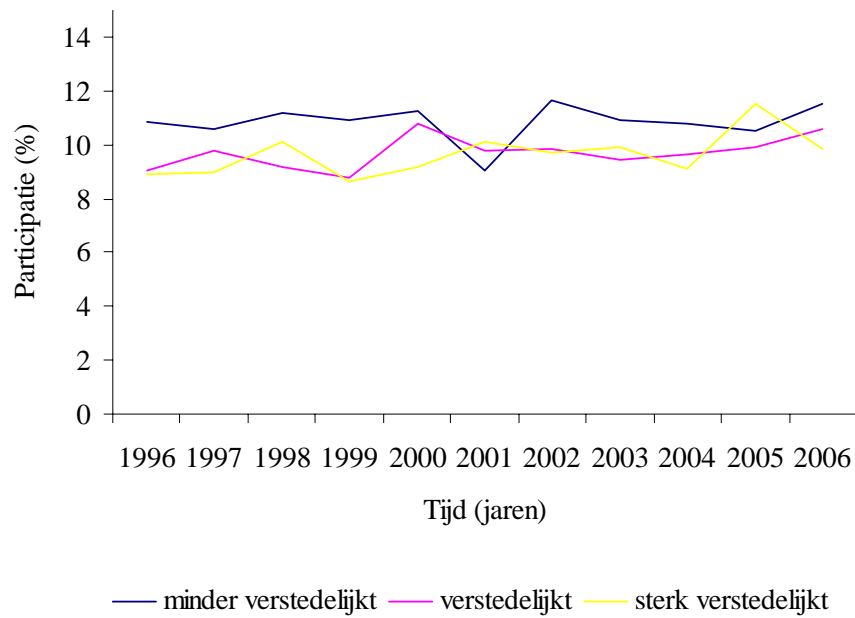
Vrouwen als zelfstandige werkzaam

In figuur 3.6 is vrouwelijk ondernemerschap berekend door het aantal vrouwelijke werkzame zelfstandigen te delen door de vrouwelijke werkzame beroepsbevolking. Dit figuur geeft aan hoe groot het percentage zelfstandigen is binnen de werkzame vrouwelijke beroepsbevolking. Het beeld voor de spreiding van de participatie van zelfstandigen is minder uitgesproken als voor participatie in loondienst.

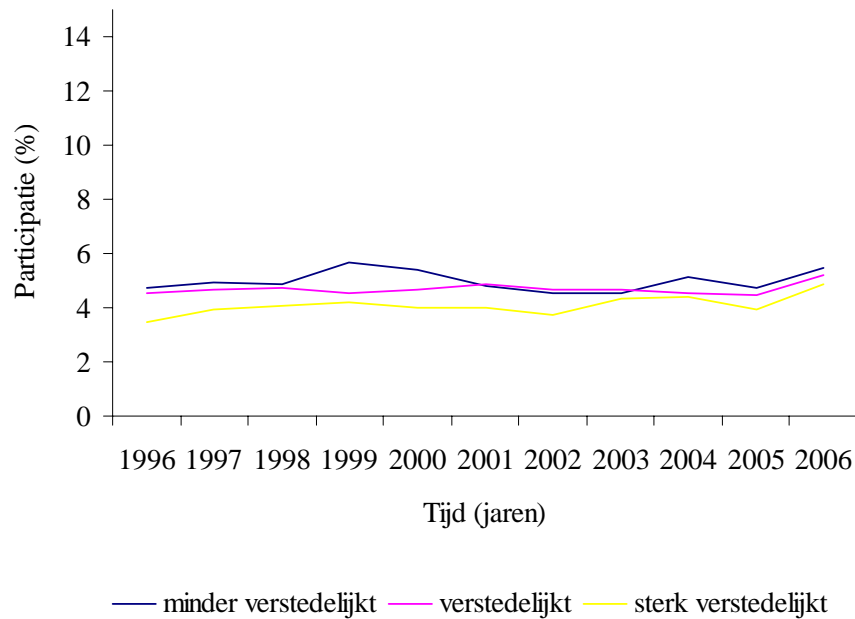


Figuur 3.6 Percentage vrouwelijke zelfstandigen binnen de werkende vrouwelijke bevolking(jaartal (2006, op basis van CBS-Statline)

Uit de figuren 3.7 en 3.8 volgt dat de verschillen tussen de regio's bij de participatie van zelfstandigen gering zijn voor zowel mannen als vrouwen.



Figuur 3.7 Regionale verschillen in de participatie door zelfstandigen; mannen (op basis van CBS-Statline)



Figuur 3.8 Regionale verschillen in de participatie zelfstandigen; vrouwen (op basis van CBS-Statline)

Op 65% van de gezinsbedrijven in de landbouw werkt de vrouw mee. Dat zijn zo'n 53.000 boerinnen.¹ In 2005 was 53% van deze vrouwen werkzaam als bedrijfshoofd. Dit betekent dat ongeveer 27.000 land- en tuinbouwbedrijven (mede)bestuurd wordt door een vrouw. Het overgrote merendeel van deze gevallen zijn man-vrouwmaatschappen.

Tabel 3.1 Bedrijfshoofden in de landbouw ingedeeld naar arbeidstijd

Jaar	Mannen (%)		Vrouwen (%)		Totaal aantal bedrijfshoofden
	meer dan 20 uur per week werkzaam	minder dan 20 uur per week werkzaam	meer dan 20 uur per week werkzaam	minder dan 20 uur per week werkzaam	
1985	87	9	2	2	150.341
1995	72	14	9	4	147.648
2005	63	14	16	7	122.610

Bron: Landbouwtelling.

Uit tabel 3.1 volgt dat de aandeel vrouwelijke bedrijfshoofden in het totaal aantal bedrijfshoofden is toegenomen van ongeveer 4% in 1985 tot circa 23% in 2005. Daarbij is het aantal vrouwelijke bedrijfshoofden dat meer dan 20 uur per week werkt meer toegenomen dan het aantal vrouwen dat minder dan 20 uur werkt. Bij mannelijke bedrijfshoofden is het aantal dat meer dan 20 uur per week werkt relatief afgenomen. In 2005 had ongeveer 4% van de boerenbedrijven alleen een vrouwelijke bedrijfsleider. Een groeiend aantal vrouwen combineert het werk op de boerderij met ander werk (ongeveer 20%). Het inkomen dat wordt verdiend kan aanvullend zijn of noodzakelijk voor het behoud van het bedrijf (interview Bock). Er kan dan ook in meer of mindere mate een vermenging van de het bedrijf van de vrouw of de baan buiten het bedrijf en het landbouwbedrijf zijn. De vraag is dan wie de doorslag geeft bij beslissingen. Box 3.1 geeft een illustratie van verschillen tussen stad en platteland.

Vershil stad/platteland, man/vrouw

Een voordeel van het platteland is dat er meer mogelijkheden zijn doordat er al een onderneming is (man is vaak agrariër). Zo is er vaak veel ruimte en zijn er al eventuele bijgebouwen die gebruikt kunnen worden.

Citaten:

'Ik ken meer vrouwen dan mannen die vanuit een idee een bedrijf opstarten, ook op latere leeftijd. Het voordeel van veel vrouwen is dat de man al een vast inkomen heeft.' en 'En een agrarisch bedrijf biedt ook vaak ruimte en mogelijkheden.'

Box 3.1 Verschillen stad en platteland

Bron: LNV (2006).

¹ De gegevens in deze alinea zijn ontleend aan Adolfsen et al. (2006).

4. Verschillen in arbeidsparticipatie verklaard

Er zijn meer factoren die de omvang van de arbeidsparticipatie beïnvloeden. We zullen in dit onderzoek de volgende drie categorieën bespreken (zie figuur 4.1): (1) sociale inbedding en persoonlijke karakteristieken; (2) (institutionele) omgeving; en (3) overige factoren.

1. *Menselijk kapitaal: sociale inbedding en persoonlijke karakteristieken*

Sociale inbedding heeft betrekking op normen, gebruiken, mores en tradities (Williamson, 1998: 27). Ook religie speelt een rol bij sociale inbedding. De sociale inbedding wordt vaak als gegeven beschouwd binnen de economische wetenschappen. Over het algemeen veranderen instituties als onderdeel van de sociale inbedding slechts langzaam. Bock (2004) geeft aan dat culturele factoren zoals ondernemerschapstraditie, regionale identiteit en werk ethos van belang zijn voor het verklaren van verschillen in ondernemerschap tussen regio's. Ook zijn de mensen op het land wat conservatiever (interview Bock). Verder constateren ook Noback en van Dijk (2006) dat culturele verschillen belangrijk zijn voor verschillen in arbeidsparticipatie. Bock (2004) concludeert dat kenmerkend is voor vrouwen die een plattelandsonderneming opstarten dat zij de nieuwe taken inpassen in de bestaande organisatie van bedrijf en gezin en hun verschillende taken zoveel mogelijk willen combineren. Door zo te handelen willen ze anderen zo min mogelijk belasten en blijven ze voldoen aan het traditionele beeld van de goede moeder en de goede boerin.

Persoonlijke karakteristieken zijn de kenmerken van een persoon zoals de leeftijd, opleiding en geslacht. Op de lange termijn zullen de persoonlijke karakteristieken van de bevolking in een gebied veranderen, echter op korte termijn liggen ze vast. Roodenburg en van Vuren (2004) stellen vast dat het toekomstige arbeidsaanbod onder andere de resultante is van demografische ontwikkelingen, zoals groei (positief of negatief) van de potentiële beroepsbevolking, veroudering en toenemende etnische diversiteit.

De sociale inbedding en persoonlijke karakteristieken vormen samen het menselijk kapitaal. De Clercq et al. (2003) maken een onderscheid tussen twee types menselijk kapitaal: 'algemeen' menselijk kapitaal en 'specifiek' menselijk kapitaal. Algemeen menselijk kapitaal heeft betrekking op kennis en vaardigheden die van toepassing zijn op een brede waaier van activiteiten, terwijl specifiek menselijk kapitaal betrekking heeft op vaardigheden die relevant zijn voor een bepaalde context - bijvoorbeeld vaardigheden die nuttig zijn voor een specifieke baan, organisatie of industrie.

Het menselijk kapitaal van een persoon heeft invloed op de preferenties van een persoon. Uit literatuur volgt dat werkende vrouwen een lagere tolerantie hebben voor forensafstanden dan werkende mannen (zie Noback en Van Dijk, 2006). Dit betekent dat vrouwen minder ver willen reizen voor hun werk. Leeftijd kan een maat

zijn voor toe- of afnemende intellectuele capaciteiten van een persoon, de ontwikkeling van zijn of haar persoonlijkheid, of zijn of haar reacties in stressvolle situaties en daarmee voor het functioneren in een baan of als ondernemer. Ook religie, de invloed van sociaal culturele veranderingen en een stijgend opleidingsniveau kunnen de normen en waarden van personen beïnvloeden en daarmee arbeidsparticipatie (CWI, 2006:18; zie ook Roodenburg en Van Vuren, 2004). Voor agrarische vrouwen biedt een voorzichtige en onzichtbare start de mogelijkheid om de belasting van gezin en agrarisch bedrijf te minimaliseren, hun eigen schuldgevoelens te sussen en kritiek van anderen te voorkomen (Bock, 2004: 53). Daarmee zijn we weer terug bij de sociale inbedding. Box 4.1 illustreert de rol die cultuur speelt in de praktijk.

Tijdens de groepsdiscussie werd aangegeven dat de manier waarop andere mensen reageren erg belangrijk is voor vrouwen. Vrouwen zoeken vaak bevestiging. Denken anderen wel dat ze dit kunnen? Ze hebben behoefte aan een netwerk en aan steun van hun partner. De vrouwen zoeken niet gericht naar een netwerk, maar raken hierover met elkaar in gesprek.

Box 4.1 Praktijk: ondernemingscultuur

Bron: Groepsinterview LNV, 2006.

2. *De (institutionele) en fysieke omgeving*

De institutionele omgeving bestaat uit de basisspelregels in de samenleving. Deze regels zijn vastgelegd in formele wetten. Williamson (1998: 27) verstaat hieronder het politieke stelsel, de wetgeving, de bureaucratie van de overheid en dergelijke.. De (institutionele) omgeving bevat formele elementen zoals arbeidsmarktbeleid en de sociaaleconomische structuur van een gebied. Het arbeidsmarktbeleid richt zich onder meer op het wegnemen van barrières voor vrouwen om te gaan werken. Box 4.2 illustreert dat de omgeving van invloed is op de keuzes die vrouwen maken.

De meeste vrouwen hebben samen met hun man een agrarisch bedrijf en hebben hun onderneming eraan toegevoegd. Wanneer ze een onderneming willen starten op hun eigen naam wordt de agrarische onderneming meegenomen in de boekhouding. Men moet van tevoren goed kijken hoe je een bedrijf juridisch inricht.

Citaat:

'Je loopt voortdurend tegen regels aan. Heb je het ene opgelost dan loop je tegen het volgende probleem aan.'

Box 4.2 Praktijk: de (institutionele) omgeving

Bron: Groepsinterview LNV, 2006.

Ten slotte speelt de fysieke omgeving in de vorm van bijvoorbeeld de aanwezige infrastructuur of de mate van verstedelijking een rol. Stedelijke gebieden hebben doorgaans een groter aanbod van verschillende soorten banen dan landelijke gebieden en het is daarom te verwachten dat arbeidsparticipatie in stedelijke gebieden groter is voor zowel mannen als vrouwen (Noback en Van Dijk, 2006). Van gebieden

met een goede infrastructuur mag verwacht worden dat de arbeidsparticipatie hoger is omdat de banen beter 'bereikbaar' zijn (zie bijvoorbeeld Muconsult (2004) voor taakcombineren en OV-behoefte en Nieborg (2002) voor taakcombineren op het platteland). Bij infrastructuur kan ook worden gedacht aan de beschikbaarheid van Internet. Door het Internet zijn er nieuwe mogelijkheden ontstaan voor bedrijven op het platteland zoals postorderbedrijven.

3. *Overige factoren*

Overige factoren die in dit onderzoek aan de orde komen zijn: tijd en budget van een werkende; het niveau van de werkloosheid in een regio en het aantal beschikbare (deeltijd)banen; en de beschikbare kinderopvang. Gebrek aan tijd kan voor vrouwen of mannen een reden zijn om deeltijdondernemer te worden of parttime te werken om daarmee de zorg voor het gezin en het huishouden beter te kunnen combineren met werken of ondernemen. Voor vrouwen kan dit punt belangrijker zijn dan voor mannen, omdat vrouwen de meeste zorgtaken vervullen (zie bijvoorbeeld Noback en Van Dijk, 2006). Vrouwen hebben en houden een sterke voorkeur voor het werken in deeltijd. Ook kan het aan budget ontbreken om een onderneming op te starten (zie ook box 4.3), of maakt het ontbreken van een financiële noodzaak het onwaarschijnlijk dat vrouwen gaan werken. Onder de voltijds werkende moeders is een relatief groot deel alleenstaande moeders, evenals een groot deel waarvan de partner in deeltijd werkt. De conclusie is dat deeltijdwerk onder moeders de voorkeur heeft en dat hierin geen verandering zichtbaar is (Raad voor Werk en Inkomen, 2007).

Er zijn veel structuren, adviseurs en stimuleringsprogramma's. Maar vaak is dit bij vrouwen niet bekend. Het wordt jammer gevonden dat er geen vakbladen zijn voor vrouwelijke ondernemingen. Subsidies worden vaak alleen verkregen voor grote ondernemingen (met grote investeringsbedragen). Terwijl er heel veel kleine ondernemingen een klein bedrag goed zouden kunnen gebruiken. Bijvoorbeeld voor het maken van folders. Van de 8 vrouwen in dit gezelschap zijn er 6 die een kleine onderneming zijn begonnen. Voor hen was het erg moeilijk om een financiering te krijgen van de bank. Ze hebben geen onderpand en niet genoeg zekerheid. Het lijkt wel alsof de bank niet zo snel een financiering voor deze kleine projecten geeft.

Citaten:

'Vrouwen nemen over het algemeen minder risico, dus eigenlijk moeten banken juist eerder met ons in zee gaan' en 'Je partner moet ook 100% achter de beslissing staan om de onderneming te starten.'

Box 4.3 Praktijk: de financiering van een onderneming

Bron: Groepsinterview LNV, 2006.

Als de werkloosheid in een regio relatief hoog is in combinatie met een gebrek aan werkgelegenheid zijn de kansen om een baan te vinden geringer dan in een situatie met lage werkloosheid en een gebrek aan werkgelegenheid. Ook is het eenvoudiger om een baan te vinden als de beschikbare arbeidsplaatsen goed aansluiten bij een persoon. Ten slotte maakt ook de beschikbaarheid van kinderopvangplaatsen de keuze om aan het arbeidsproces deel te nemen of om een onderneming op te star-

ten beter mogelijk. Box 4.4 gaat in op de taakverdeling binnen het gezin en het belang van kinderopvang.

De zorg voor het gezin komt toch op de vrouw aan. Wel springt de partner in, ook in de onderneming wanneer dit nodig is. Uit het gesprek kwam naar voren dat de vrouw er moet zijn voor de jongere kinderen. Je ziet ook wel dat de ondernemingen in dit geval vaak van de grond komen bij vrouwen met wat oudere kinderen, die al voor een groot deel voor zichzelf kunnen zorgen. Andere vrouwen gaven aan niet te weten waar ze over een aantal jaar zouden staan in verband met een eventuele kinderwens.

Citaat:

'Als vrouwelijke ondernemer ben je kwetsbaar, wat als je ziek wordt? Vrouwen zijn toch vaak verantwoordelijk voor het gezin en zijn vaak niet verzekerd tegen gevolgen van ziekte.'

Box 4.4 Praktijk: taakverdeling binnen het gezin en kinderopvang

Bron: Groepsinterview LNV, 2006.

Sleutelvariabelen voor de afweging tussen werken en vrije tijd is de beloning van werken of ondernemen en het plezier dat werken al dan niet oplevert. Wanneer iemand kiest om van vrije tijd te genieten in plaats van te werken (ondernemen) en loon (winst) te ontvangen geeft hij het salaris (winst) dat kan worden verdiend op. Het nut dat iemand ontleent aan werken of het hebben van een onderneming hangt af van de vaardigheden en kennis van die persoon. Hierbij speelt de status die werken of ondernemen oplevert een belangrijke rol. Het nut zal afnemen als iemand meer werkt omdat er steeds minder vrije tijd overblijft en meer werken minder plezier geeft. Box 4.5 illustreert preferenties aan van de resultaten van de workshop.

Vrouwen worden ondernemer om zichzelf te kunnen ontplooiën en om zich te kunnen laten zien. De vrouwen binnen deze discussie gaven ook aan dat het ondernemerschap hen heel veel tijd kost.

Citaten:

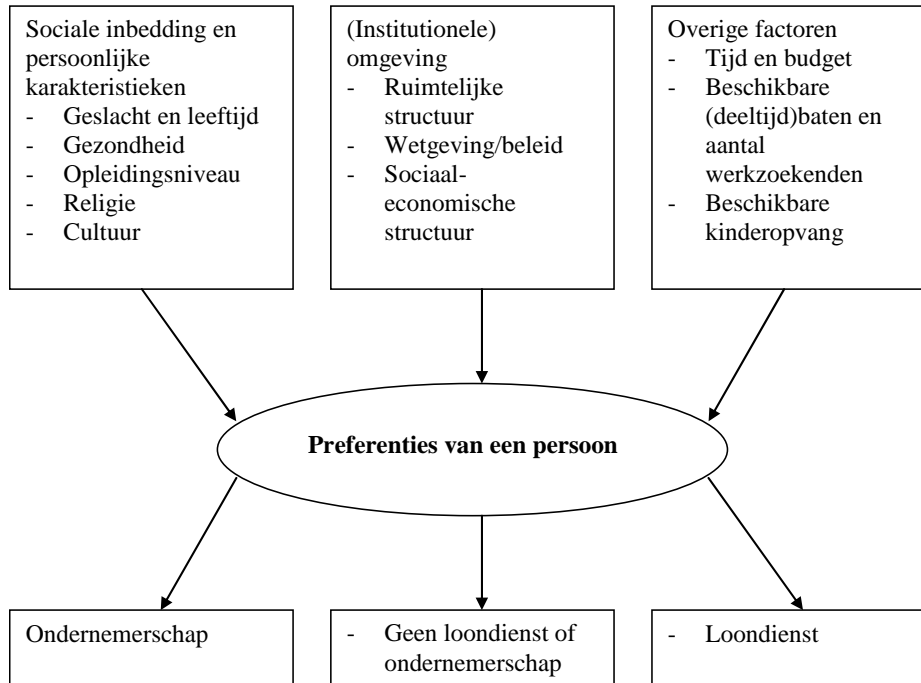
'De charme van ondernemerschap is altijd werken. Dus het moet echt leuk zijn.' En 'Het gaat om de voldoening. Dat is misschien het grote verschil tussen mannen en vrouwen.'

Box 4.5 Praktijk: preferenties om te werken

Het aantal beschikbare banen dat aansluit bij de preferenties van vrouwen is een belangrijke verklaring voor de hoogte van de arbeidsparticipatie van vrouwen. Hierdoor mag in gebieden met een grote vraag naar arbeid een hogere arbeidsparticipatie van vrouwen worden verwacht. Het aantal beschikbare banen speelt ook een rol bij de keuze voor ondernemerschap als er veel banen beschikbaar zijn omdat er dan meer alternatieven zijn voor ondernemerschap. Dit kan een reden zijn voor agrarische vrouwen om te gaan werken in plaats van samen te ondernemen in de landbouw.

Parttime werken stimuleert de participatie van vrouwen in de economie doordat het meer mogelijkheden biedt om het huishouden en werk te combineren. De beschikbaarheid van flexibel werk stimuleert vrouwen om aan het arbeidsproces deel te nemen en werkt daarmee negatief uit op vrouwelijk ondernemerschap (Verheul, 2005: 56). De noodzaak om een eigen bedrijf op te starten om daarmee beter in staat te zijn werk en gezin te com-

bineren is dan minder van belang. In de agrarische sector komt hier de combinatie met het agrarische bedrijf nog bij. Vrouwen willen meteen kunnen stoppen als het agrarische bedrijf of het gezin er onder lijdt (Bock, 2004: 53). Hierbij speelt dat vrouwen ook verantwoordelijkheden hebben op het agrarische bedrijf. Een nadeel van parttime werken is dat parttime werknemers minder onderhandelingskracht, minder invloed en minder mogelijkheden hebben op promoties (Sloman en Hinde, 2007).



Figuur 4.1 De keuze voor ondernemerschap, loondienst of geen van beiden

De arbeidsparticipatie door vrouwen in een regio kan achterblijven omdat het aantal geschikte banen beperkt is of omdat er geen afzetmarkt is voor goederen of diensten van op te starten bedrijven. Het opstarten van een recreatietak op een landbouwbedrijf zal niet slagen als recreanten niet komen.

Volgens de OECD zijn de belangrijkste krachten die van invloed zijn op de participatie van vrouwen op de arbeidsmarkt: demografische trends, sociale gebruiken en economische mogelijkheden. Deze krachten variëren significant tussen de OECD-regio's met als resultaat dat ook de arbeidsmarktparticipatie van vrouwen significant kan variëren. Door sociale gebruiken zijn vrouwen betrokken bij de opvang van kinderen in het gezin en de scholing van kinderen. Hierdoor zijn de mogelijkheden om te gaan werken beperkter. Echter, door adequate sociale regelgevingen (zoals kinderopvang en ouderschapsverlof nemen de mogelijkheden weer toe. De participatie door vrouwen in het arbeidsproces zijn

niet gelijk verdeeld over regio's binnen de landen. De deelname van vrouwen aan het arbeidsproces was voor Nederland (samen met Zweden, Denemarken en Noorwegen) relatief gelijkmatig voor de regio's ten opzichte van andere landen (de verschillen waren tussen de regio met de hoogste arbeidsparticipatie door vrouwen en de laagste arbeidsparticipatie lag in deze landen rond de 8 - 9%). In de periode 1998-2003 nam het verschil tussen de regio met het laagste en hoogste percentage arbeidsparticipatie in een aantal landen - waaronder Nederland - toe. In Nederland werkt echter een groot deel van de vrouwen in deeltijd (Gielen en Schils, 2007).

5. Beleid

Het Nederlandse beleid om meer vrouwen aan het werk te krijgen is vooral gericht op het bevorderen en creëren van baankansen en op het mogelijk maken van de combinatie arbeid en zorg.¹ Ter bevordering van de participatie door vrouwen is geïnvesteerd in kinderopvang en wordt uitvoering gegeven aan de motie Van Aartsen-Bos voor de verbetering van de naschoolse opvang.² Dit sluit vooral aan bij de overige factoren zoals genoemd in figuur 4.1. De toenmalige minister van Sociale Zaken en Werkgelegenheid (SZW) De Geus heeft aangegeven dat hij op dat laatste punt verder wil:³

'Maar ik wil er wel bij aantekenen dat je heel goed tegelijkertijd èn een goede ouder èn een goede werknemer kunt zijn. Dat vraagt om een andere manier van denken. Cultuuromslag zo u wilt. Daar moeten we ook als overheid op in zetten. Want het mag niet zo zijn dat vrouwen uit schuldgevoel minder werken dan ze eigenlijk zouden willen.

En het betekent dat we meer nog dan nu, in moeten zetten op de combinatie van arbeid en zorg. Behalve het goed regelen van kinderopvang, wat we inmiddels hebben gedaan, moeten we ons de komende tijd focussen op de rol van de vaders en op verlofmogelijkheden voor beide ouders.'

De minister van SZW vraagt om een cultuuromslag waarvoor de minister wil inzetten op het verbeteren van mogelijkheden voor de combinatie van arbeid en zorg. Overigens beoordeelt Mooij (2006) aan de hand van kwantitatieve modelanalyses naast deze maatregel meerdere kansrijke en minder kansrijke maatregelen om het aantal gewerkte uren door vrouwen te vergroten. Ook tijdens de participatietop van juni 2007 werd aandacht besteed aan het aan het werk helpen van vrouwen.⁴ Gielen en Schils (2007) concluderen echter dat in deeltijd werkende vrouwen een reden hebben om in deeltijd te werken en de kans dat zij hun aantal uren vergroten lijkt klein.⁵

¹ Dr.ir. M.C. Versantvoort, onderzoeker Universiteit Leiden, op de conferentie 'Vrouwen meer werken? Ja maar ...', 13 december 2006.

² Tweede Kamer der Staten-Generaal; vergaderjaar 2006-2007; Vaststelling van de begrotingsstaten van het ministerie van Sociale Zaken en Werkgelegenheid (XV) voor het jaar 2007, 30800 XV.

³ Tijdens de conferentie 'Vrouwen meer werken? Ja maar ...', 13 december 2006.

⁴ Uit persbericht van het ministerie van Sociale Zaken en Werkgelegenheid van 28 juni 2007: 'Kabinet, werkgevers, werknemers en gemeenten hebben tijdens de participatietop een belangrijke stap gezet om meer mensen aan de slag te helpen. De partijen hebben afspraken gemaakt voor het aan werk helpen van jongeren, vrouwen, ouderen, allochtonen en gedeeltelijk arbeidsgeschikten.' Het valt buiten dit onderzoek om hier verder op in te gaan.

⁵ Op basis van Plantega (2006) geven Gielen en Schils aan dat betaalbare en professionele kinderopvang alsook een betere afstemming tussen werk en zorgtaken van belang zijn, maar dat ook een mentaliteitsverandering nodig is om vrouwen te overtuigen (een deel van) de zorg voor hun kinderen uit handen te geven.

De minister maakt geen onderscheid tussen het stedelijke gebied en het platteland. De Raad voor werk en Inkomen (2007) constateert echter dat het regionale niveau onmisbaar is om tot een effectieve vormgeving en uitvoering van het arbeidsmarktbeleid te komen. Zij stelt daarbij dat dit niet alleen zo is omdat arbeidsmarktvoorwaarden regionaal nogal kunnen verschillen. Het is vooral omdat op regionaal niveau vraag en aanbod bij elkaar gebracht moeten worden, het scholingsaanbod afgestemd moet worden op de regionale vraag en gemeenten en UWV zicht moeten hebben op de mogelijkheden die de arbeidsmarkt onder welke voorwaarden voor hun cliënten heeft.

Het eerstverantwoordelijke ministerie voor het ondernemerschapbeleid in Nederland is het ministerie van Economische Zaken (EZ) (Bruins, 2003). Bruins (2003) geeft aan dat in het ondernemerschapbeleid van de Nederlandse overheid geen plaats is ingeruimd voor maatregelen die speciaal zijn gericht op het stimuleren van vrouwelijk ondernemerschap. Over de doelstellingen van het ondernemerschapbeleid van EZ schrijft de Staatsecretaris in 2004 het volgende:¹

'Het ondernemerschapbeleid is gericht op een toename van het aantal ondernemers en naar een verhoging van de kwaliteit van deze ondernemers zodat meer ondernemers bewust kiezen voor groei van hun onderneming. Daarnaast moeten de knelpunten waar ondernemers in hun bedrijfsvoering tegenaan lopen, zoveel mogelijk worden weggenomen. Het moet aantrekkelijker worden om ondernemer te zijn en te blijven.'

In het ondernemerschapbeleid ligt de nadruk op het verbeteren van (de kwaliteit van) de regelgeving en het verminderen van de regeldruk (inclusief administratieve lasten). Het beleid omvat onder andere maatregelen met als doel minder regels en kortere procedures (vergunningen, onnodige en strijdige regels, administratieve lastendruk).²

Het beleid van het ministerie van Landbouw, Natuur en Voedselkwaliteit richt zich meer op ondernemerschap. Zo wordt in de nota *Agenda Vitaal Platteland* (2004) aandacht geschonken aan het versterken van het (vrouwelijk) ondernemerschap en de deelname van vrouwen aan bestuurlijke en besluitvormingsprocessen in het landelijk gebied. Ook in de nota *Kiezen voor Landbouw* (2006) wordt aangegeven dat ondernemerschap versterkt moet worden. Hierbij wordt geconstateerd dat de omgeving voor de ondernemer complexer en veeleisender wordt. Een verlaging van de administratieve lastendruk, investeringen in onderzoek en onderwijs en het ondersteunen van praktijknetwerken worden gezien als manieren om ondernemerschap te stimuleren. In de nota worden ook een aantal voorbeelden genoemd van (vrouwelijk) ondernemerschap op agrarische bedrijven: (1) vrouwelijke ondernemers op een rozenkwekerij; (2) de combinatie van akkerbouw, pluimveehouderij en een galerie, beeldentuin en theeschenkerij; (3) een combinatie van felicitatiekaartjes via internet en varkenshouderij; en (4) een biologisch akker- en vollegrondsgroentebedrijf. Ook binnen het Plattelandsontwikkelingsprogramma voor de periode 2007 - 2013 is er een centrale rol voor ondernemerschap. Volgens de Nationale Plattelandsstrategie (NPS) is het ondernemerschap en in het bijzonder het innovatief vermogen van het agrocluster verster-

¹ Staatsecretaris van Economische Zaken in een brief (2004) aan de Tweede kamer met als onderwerp 'Uitwerking acties uit de Beleidsbrief Ondernemerschap 'In actie voor ondernemers'.

² Voortgangsrapport 2006 van het Nationaal Hervormingsprogramma Nederland 2005-2008; In het kader van de Lissabonstrategie.

ken één van de doelen die Nederland met behulp van het POP (Plattelands Ontwikkelingsprogramma) wil realiseren.

Binnen het POP2 wordt een aantal voorbeelden gegeven van bestaand beleid (LNV et al., 2006): (1) er is specifiek emancipatiebudget beschikbaar gesteld om activiteiten te ondersteunen die onder meer gericht zijn op het versterken van de bestuurlijke participatie van vrouwen; (2) er wordt een aantal projecten gefinancierd die gericht zijn op het versterken van het vrouwelijk; (3) ondernemerschap van vrouwen stimuleren via specifiek op hen gerichte informatie- en kennisnetwerken evenals coaching; (4) gerelateerd daaraan wordt binnen de onderzoeksprogrammering onder meer onderzoek verricht naar mogelijkheden om de kwaliteit van het ondernemerschap door vrouwen te versterken; (5) in de door het Sociaal Cultureel Planbureau opgestelde Emancipatiemonitor wordt een hoofdstuk gewijd aan een vergelijking van emancipatie in stedelijke en landelijke gebieden; (6) in het kader van het project 'gevoelde lasten' worden keukentafelgesprekken gevoerd met vrouwen.

In Europa is het kostwinnersmodel de wacht aangezegd (Kremer, 2005: 273). Behalve in Scandinavië was dit het ideale gezin waarop vele verzorgingsstaten na de Tweede Wereld oorlog gebouwd werden. Maar in het nieuwe millennium verwachten Europese overheden niet meer dat moeders huisvrouwen zullen zijn (Kremer, 2005: 273). Ze willen vrouwen stimuleren om meer buitenshuis te gaan werken. De Lissabon-doelstellingen (2000) zijn daar een uitdrukking van: in 2010 moet in elk land 60 procent van de vrouwen een betaalde baan hebben. Alleen zo wordt Europa 'de meest competitieve en dynamische op kennis gebaseerde economie van de wereld'. Het is een voorwaarde voor 'duurzame, actieve en dynamische verzorgingsstaten'. Dit wordt onderschreven door het 'Kok-rapport' over Lissabon (2004).

Arbeidsparticipatie speelt ook een rol binnen het Europese plattelandsbeleid.¹ Zo constateerde Europese Commissie in 2000 dat gelijke kansen voor vrouwen en mannen een belangrijke prioriteit is voor de Europese Unie.² De Europese Commissie gaat verder door te stellen dat een levensvatbare en duurzame plattelandsontwikkeling zonder die gelijke kansen voor vrouwen en mannen niet eens haalbaar is. Om de sociale structuur van plattelandsgemeenschappen in stand te houden en de plaatselijke economieën nieuw leven in te blazen moet het menselijk kapitaal optimaal worden benut en is de volledige medewerking van vrouwen essentieel. In 2006 werd bij de derde communautaire prioriteit ('Verbetering van de kwaliteit van het bestaan op het platteland en bevordering van diversificatie van de plattelandseconomie') expliciet verwezen naar de stimulering van arbeidsparticipatie van vrouwen: 'de bevordering van arbeidsparticipatie van vrouwen door de ontwikkeling van het kinderopvangaanbod' (Europese Raad, 2006). Ook het directoraat-generaal Landbouw en Plattelandsontwikkeling legt deze link expliciet bij het onderdeel hoe instrumenten voor plattelandsontwikkeling kunnen bijdragen tot de verwezenlijking van de doelstellingen van

¹ Zie ook de mededeling van de Europese Commissie aan de Raad en het Europees Parlement (2006) *Werkgelegenheid in plattelandsgebieden: de banenkloof dichten* (COM(2006) 857 definitief, de Nederlandse standpuntbepaling van Mededeling van de Commissie aan de Raad en het Europees Parlement 'Werkgelegenheid in plattelandsgebieden: de banenkloof dichten'. Datum Raadsdocument: 4 januari 2007' (ministerie van Buitenlandse Zaken) en de brief onder andere ook over dit rapport van 29 maart 2007 van de minister van LNV aan de Voorzitter van de Tweede kamer der Staten-Generaal.

² Europese Commissie (2000) *Vrouwen en plattelandsontwikkeling; De toekomst van het platteland in Europa*.

de strategie van Lissabon: '[...] het aanbod van kinderopvang bevorderen. Door een gebrek aan kinderopvang vinden vrouwen soms moeilijk de weg naar de arbeidsmarkt' (Directoraat-generaal Landbouw en Plattelandsontwikkeling, 2006).

Het stimuleren van netwerken door LNV voor vrouwen door bijvoorbeeld het project Vitalisering vrouwelijk ondernemerschap op het platteland van de federatie Zakenvrouwen en LTO-vrouwen te ondersteunen is ook een voorbeeld van overheidsbeleid¹. Ook omdat relatief veel initiatieven van vrouwen kleinschaliger beginnen zou het beleid meer aandacht aan kunnen besteden aan het ondersteunen van initiatieven (van anderen) in die richting, te stimuleren.² Andere beleidsopties zoals het presenteren van voorbeeldondernemers kunnen bijvoorbeeld worden gevonden in Markant (2004).

¹ Overigens geeft Bruins (2003) aan dat de Nederlandse vrouwelijke ondernemers geen grote voorstanders zijn van exclusief op vrouwen gerichte faciliteiten. Zij geven wel signalen dat er wat meer speciale aandacht gegeven zou kunnen worden aan vrouwelijke ondernemers binnen algemene faciliteiten voor (startende) ondernemers, zoals faciliteiten op het gebied van voorlichting en informatie, cursussen, trainingen of advisering.

² Zie bijvoorbeeld ministerie van Economische Zaken (2003) In actie voor ondernemers! Den Haag en het initiatief van de Rabobank op terrein microfinanciering waarbij kredieten worden gegeven aan ondernemers in achterstandswijken (Rabobank (2005) Microfinanciering in Nederland, Ondernemersbericht 2005/01).

6. Conclusies en aanbevelingen

In dit onderzoek is de arbeidsparticipatie door vrouwen geanalyseerd. Door middel van deskresearch en interviews is er inzicht ontstaan in de verschillen in arbeidsparticipatie¹ door vrouwen tussen stad en platteland. Meegenomen hierin zijn de verschillen tussen mannen en vrouwen en mogelijke verschillen tussen agrarische en niet-agrarische vrouwen. Hieronder volgen de belangrijkste conclusies uit dit onderzoek.

De arbeidsparticipatie door vrouwen op het platteland verschilt tussen stedelijke gebieden en het platteland

In Nederland is de nettoarbeidsparticipatie door vrouwen toegenomen van respectievelijk 50% in 1996 tot circa 60% in 2006. In 2006 kon dit worden onderverdeeld in 90% participatie in loondienst en 10% als zelfstandige. Deze toename in de periode 1996-2006 is voor een groot deel het gevolg van een toename van de participatie in loondienst.

De nettoarbeidsparticipatie door vrouwen in loondienst lag in 2006 op het platteland (de minder verstedelijkte gebieden) enkele procentpunten lager ten opzichte van stedelijke gebieden en sterk verstedelijkte gebieden; respectievelijk 49, 51 en 52%. De participatie van vrouwen als zelfstandige lag op het platteland, de verstedelijkte gebieden en sterk verstedelijkte gebieden rond de 5%. De participatie door mannen in loondienst was in 2006 op het platteland iets hoger (circa 62%) ten opzichte van verstedelijkte gebieden (circa 61%) en iets lager ten opzichte van sterk verstedelijkte gebieden (circa 63%).

De verschillen tussen de agrarische vrouwen en de andere vrouwen binnen de plattelandsgebieden

Bij agrarische vrouwen is het karakteristiek dat ze een bedrijf thuis hebben. Dit bedrijf zal meespelen bij de keuze om ondernemer te worden of om aan het arbeidsproces buiten het bedrijf deel te nemen. Het inkomen dat wordt verdiend kan noodzakelijk zijn om het bedrijf in stand te houden of aanvullend zijn. Een groeiende groep agrarische vrouwen wordt actief als ondernemer (eventueel binnen de agrarische maatschap) en vrouwen zijn ook vaak degenen die de taak op zich nemen voor de verbreding van het landbouwbedrijf. Vormen van verbreding zijn bijvoorbeeld zorgboerderijen en boerderijcampings. Door een stijgend opleidingsniveau van agrarische vrouwen zullen zij ook steeds meer aan het arbeidsproces buiten het bedrijf deelnemen.

Specifieke problemen van vrouwen op het platteland

Uit dit onderzoek volgt dat er regionale verschillen zijn voor arbeidsparticipatie van vrouwen in stedelijke en landelijke gebieden. De ruimtelijke variatie in arbeidsparticipatie is

¹ De netto-arbeidsparticipatie is hier gedefinieerd als het aandeel van de werkzame beroepsbevolking in de totale bevolking van 15 - 64 jaar. Volgens de Europese definitie hoort een persoon bij de werkzame beroepsbevolking als hij of zij gedurende een week minimaal één uur betaalde arbeid of arbeid voor winst verricht. In Nederland wordt een 12-uursgrens gehanteerd.

voor mannen en vrouwen niet gelijk. Zo blijft in een aantal specifieke gebieden de arbeidsparticipatie van vrouwen achter ten opzichte van die van mannen (bijvoorbeeld de Noordwest Veluwe). Vrouwen hebben een andere positie op de arbeidsmarkt en bij het zijn van ondernemer. Enerzijds combineren ze relatief vaker dan mannen arbeid en zorg. Hierdoor kiezen vrouwen vaker voor om deeltijdondernemer te zijn of voor een deeltijdbaan. Anderzijds kiezen vrouwen in vergelijking tot mannen voor ander type banen of ondernemingen: vrouwen hebben bijvoorbeeld relatief vaak een deeltijdbaan of deeltijdonderneming en ze zijn relatief vaak actief in de zorg. Specifieke problemen voor vrouwen op het platteland zijn reistijd (infrastructuur) en de sociaal-economische structuur van het platteland.

Mogelijke verschillen tussen stad en platteland

De algemene stijging van de arbeidsparticipatie vanaf 1960 kan verklaard worden door (1) een daling van huishoudelijke arbeidstijd; (2) het gestegen opleidingsniveau en stijgende arbeidsparticipatie van hoger opgeleide vrouwen; (3) de opkomst van deeltijdbanen; en (4) een stijgende werkgelegenheid in dienstverlenende sectoren. De oorzaken voor een blijvend of slechts langzaam verdwijnend verschil in arbeidsparticipatie tussen stad en platteland zijn divers: onder meer regionale cultuurverschillen en de sociaal-economische structuur.

Aanbevelingen

LNV kan beleid gericht op de bevordering van arbeidsparticipatie door vrouwen beter richten op bepaalde sectoren. De verschillen tussen sectoren zoals de landbouw (inclusief verbreding van de landbouw) en de dienstensector zijn over het algemeen groter dan de verschillen tussen stad en platteland. Hierbij kan LNV ook zijn kennis van sectoren en beleidsinstrumenten inbrengen in het beleid dat gericht is op de bevordering van arbeidsparticipatie door vrouwen.

Literatuur

Adolfsen, 'Emancipatie op het platteland'. In: Portegijs, W., B. Hermans en V. Lalta, *Emancipatiemonitor 2006; Veranderingen in de leefsituatie en levensloop*, pp. 262-285. 2006.

Bock, B., 'It still matters were you live: rural women's employment throughout Europe'. In Hoggart, K. en H. Buller, *Woman in the European countryside*, pp. 14-41. Ashgate Publishers, Hampshire, 2004.

Bock, B., 'Van boerin tot plattelandsondernemer'. In: Dulk, L. den en T. van der Lippe (red.), *Emancipatie als kwestie; Liber amicorum voor Anneke van Doorne-Huiskes*, pp. 39-58. Dutch University Press, Amsterdam, 2004.

Bruins, A., *Minirapportage: Stimuleren van vrouwelijk ondernemerschap*. EIM, Zoetermeer, 2003.

CPB (2001), *Arbeidsparticipatie van Vrouwen*. CPB-notitie 01/18.

CWI (Centrum Werk en Inkomen), *CWI Arbeidsmarktprognose 2006-2011*. Amsterdam, 2006.

De Clercq, D., P. Arenius en D. Zegers, *De impact van menselijk kapitaal, sociaal kapitaal en faalangst op ondernemerschap; Een studie uitgevoerd in opdracht van het Steunpunt Ondernemerschap, Ondernemingen en Innovatie*. Steunpunt Ondernemerschap, Ondernemingen en Innovatie, Universiteit Gent en Vlerick Leuven Gent Management School, Leuven en Gent, 2003.

EIM, *Kleinschalig Ondernemen 2006; structuur en ontwikkeling van het Nederlandse MKB*. Zoetermeer, 2006.

Equivalent, *Taakcombineren in Noordoost-Twente*. Almelo, 2002.

Europese commissie, *Plattelandontwikkeling ten dienste van werkgelegenheid en groei*. Directoraat-generaal Landbouw en plattelandontwikkeling, 2006.

Europese Raad, *Bestluit van de Raad inzake communautaire strategische richtsnoeren voor plattelandontwikkeling (programmaperiode 2007-2013)*. Besluit 2006/144/EG van Raad van 20 februari 2006.

Gielen, A. en T. Schils, *Participatietop of participatieflop*. ESB 92, pp. 438-439. 2007.

Kremer M., *How welfare states care; culture, gender and citizenship in Europe*. Proefschrift. Universiteit Utrecht, Utrecht, 2005.

KVK, *Startende ondernemers in beeld*. Kamer van Koophandel Nederland, Woerden, 2005.

KVK, *Startende ondernemers in beeld*. Kamer van Koophandel Nederland, Woerden, 2006.

Louter, P., *Stedelijke arbeidsmarkten in Nederland; facts, and figures over banen, beroepsbevolking, werkloosheid en pendel*. CWI Jaarcongres 'Werkt de Stad?' Bureau Louter, Doorn, 2006.

Noback, I. en J. van Dijk, 'Regionale verschillen in arbeidsmarktparticipatie tussen mannen en vrouwen.' *Kwartaaltijdschrift Economie*, Vol. 3, Nr. 4, pp. 421-444. 2006.

Markant, *Vrouwen en zelfstandig ondernemen; Tien lessen en tien aanbevelingen voor vrouwelijk ondernemerschap van markant vzw*. Brussel, 2004.

Ministerie van Landbouw, Natuur en Voedselkwaliteit, Ministerie van Volkshuisvesting, Ruimtelijke Ordening en Milieu, Ministerie van Verkeer en Waterstaat, Provincies, *Nederlandse Plattelandsstrategie 2007-2013*. Den Haag, 2006a.

Ministerie van Landbouw, Natuur en Voedselkwaliteit, Ministerie van Volkshuisvesting, Ruimtelijke Ordening en Milieu, Ministerie van Verkeer en Waterstaat, Provincies, *Programmadocument plattelandsontwikkelingsprogramma (POP) 2; 2007 - 2013 voor Nederland*. Den Haag, 2006b.

Mooij, R. de, *Reinventing the Welfare State*. Rapport nummer 60. Centraal Planbureau (CPB), Den Haag, 2006.

Muconsult, *OV-behoefte taakcombineerders in het landelijk gebied*. Amersfoort, 2004.

Nieborg, S. M. Stavenuiter, J. Strijbos, F. Langers en F. Veeneklaas, *Taakcombineerders in het landelijk gebied; Naar een sociale infrastructuur voor het combineren van arbeid en zorg op het platteland*. Verwey-Jonker Instituut/Alterra, Utrecht/Wageningen, 2002.

Plantega, J., *Arbeidsmarktparticipatie en de kosten en baten van kinderopvang*. ESB 91: pp. 402-404. 2006.

Raad voor Werk en Inkomen, *Arbeidsmarktanalyse*. Den Haag, 2006.

Raad voor Werk en Inkomen, *Arbeidsmarktanalyse*. Den Haag, 2007.

Roodenburg, H. en D. van Vuuren, *Arbeidsaanbod in de lange-termijnsenario's voor Nederland*. CPB-document nr. 71. Den Haag, 2004.

Sloman, J. en K. Hinde, *Economics for Business*. Prentice Hall; 4e herziene uitgave. 2007

Strijker, D. en I. Terluin, *Platteland en werkgelegenheid*. Essay geschreven in opdracht van InnovatieNetwerk Groene Ruimte en Agrocluster. Rapportnummer 05.2.098. Utrecht, 2005.

Terluin, I.J., L.H.G. Slangen, E.S. van Leeuwen, A. J. Oskam en A. Gaaff, *De Plattelands-economie in Nederland; Een verkenning van definities, indicatoren, instituties en beleid*. Rapport 4.05.04, pp. 133. LEI, Den Haag, 2005.

Tijdens, K., *Een wereld van verschil: arbeidsparticipatie van vrouwen 1945-2005*. Rede in verkorte vorm uitgesproken bij de aanvaarding van het ambt van gewoon hoogleraar met de leerplicht Arbeid, Organisatie en Emancipatie aan de Erasmus Universiteit Rotterdam op vrijdag 3 maart 2006.

Verheul, I., R. Thurik en I. Grilo, *Determinants of self-employment preference and realization of women and men in Europe and the United states*. SCALES-paper N100513. Zoetermeer, 2006.

Vermeulen, W., *Regional disparities in a small country? An analysis of regional unemployment and participation differentials in the Netherlands from 1975 to 2003*. CPB document, nr. 113. Den Haag, 2006.

Versantvoort, M., *Analysing labour supply in a life style perspective*. Nr. 229. Tinbergen Institute Research Series, Amsterdam, 2000.

Vuuren, D. van en R. Euwals, *De structurele groei van het arbeidsaanbod op middellange termijn*. CPB Memorandum 155. Centraal Planbureau, Den Haag, 2006.

Williamson, *Transaction cost economics: How it Works; where it is headed*. The Economist 146 (1): 23-58. 1998.