



ALTERRA

WAGENINGEN UR



Prrrr...ta lie loe

De roep om natuurspeelruimte in de stad

Alterra-rapport 2163
ISSN 1566-7197

Florence van den Bosch, Josine Donders, Sietske de Jong, Paul van der Wielen, Aïde Roest, Dave Schutte, Joelle Mulkens, Nella van Gemert, Tom Grashoff, Liesbeth Koen, Jarle Lourens, Rachella Sahtoe, Remco Crielaard, Robert Gout en Marik Waterman



WAGENINGEN UR
For quality of life



Hogeschool
VAN HALL
LARENSTEIN
ONDERDEEL VAN WAGENINGEN UR



HOGESCHOOL
ROTTERDAM

Prrrr...ta lie loe

Dit onderzoek is uitgevoerd binnen het kader van het EL&I-programma Beleidsondersteunend onderzoek.
Projectcode BO-11-009-001

Prrrr...ta lie loe

De roep om natuurspeelruimte in de stad

Florence van den Bosch, Josine Donders, Sietske de Jong, Paul van der Wielen, Aïde Roest, Dave Schutte, Joelle Mulkens, Nella van Gemert, Tom Grashoff, Liesbeth Koen, Jarle Lourens, Rachella Sahtoe, Remco Crielaard, Robert Gout en Marik Waterman

- 1 Alterra
- 2 Hogeschool van Hall Larenstein
- 3 LEI
- 4 Hogeschool Rotterdam

Alterra-rapport 2163

Alterra, onderdeel van Wageningen UR
Wageningen, 2011

Referaat

Florence van den Bosch, Josine Donders, Sietske de Jong, Paul van der Wielen, Aïde Roest, Dave Schutte, Joelle Mulkens, Nella van Gemert, Tom Grashoff, Liesbeth Koen, Jarle Lourens, Rachella Sahtoe, Remco Crielaard, Robert Gout en Marik Waterman, 2011. *Prrrr...ta lie loe; De roep om natuurspeelruimte in de stad*. Wageningen, Alterra, Alterra-rapport 2163. 64 blz.; 24 ref.

Spelen in de natuur is goed voor de gezondheid van kinderen. Ook vinden volwassenen het belangrijk, en kinderen vinden het leuk. Maar de meeste stadskinderen spelen weinig buiten, laat staan in de natuur. Ouders durven hun kinderen niet buiten te laten spelen; vanwege sociale- en verkeersonveiligheid. Mee naar buiten gaan doen ouders niet vaak. Ouders missen een bankje, aanspraak en uitzicht op wat aantrekkelijk ogend groen. Ook kinderen vinden het saai in de stad; er zijn geen andere kinderen om mee te spelen en de speeltuintjes die er zijn zijn 'voor de kleintjes', zeggen ze zelf. Mensen en kinderen willen graag een natuurlijke speelruimte dicht bij huis, waar het tegelijk spannend, veilig en gezellig is. Zo'n plek draagt door zijn aantrekkingskracht bij aan de sociale binding in een wijk. Maar het is niet makkelijk zo'n plek te realiseren. Obstakels zijn de regels rond veiligheid; angsten, zorgen en wensen van ouders; het gebrek aan en de blijvende druk op ruimte in de wijk; de kosten of beter gezegd het bijeen brengen van de financiering; de zorg voor sociale veiligheid en de noodzaak van participatie. Trekkers moeten slim, sociaal en volhardend zijn om alles obstakels te omzeilen.

In dit rapport staan verschillende ideeën die kunnen helpen bij het realiseren van een natuurspeelruimte dicht bij huis.

Trefwoorden: kinderen, stad, natuurspeelruimte, draagvlak & tips.

Foto's: Florence van den Bosch, Kees van den Bosch, OBB Ingenieurs, Sietske de Jong, studenten Hogeschool Rotterdam.

Tekeningen: Niels van den Bosch.

ISSN 1566-7197

Dit rapport is gratis te downloaden van www.alterra.wur.nl (ga naar 'Alterra-rapporten'). Alterra Wageningen UR verstrekt geen gedrukte exemplaren van rapporten. Gedrukte exemplaren zijn verkrijgbaar via een externe leverancier. Kijk hiervoor op www.rapportbestellen.nl.

© 2011 Alterra (instituut binnen de rechtspersoon Stichting Dienst Landbouwkundig Onderzoek)

Postbus 47; 6700 AA Wageningen; info.alterra@wur.nl

- Overname, verveelvoudiging of openbaarmaking van deze uitgave is toegestaan mits met duidelijke bronvermelding.
- Overname, verveelvoudiging of openbaarmaking is niet toegestaan voor commerciële doeleinden en/of geldelijk gewin.
- Overname, verveelvoudiging of openbaarmaking is niet toegestaan voor die gedeelten van deze uitgave waarvan duidelijk is dat de auteursrechten liggen bij derden en/of zijn voorbehouden.

Alterra aanvaardt geen aansprakelijkheid voor eventuele schade voortvloeiend uit het gebruik van de resultaten van dit onderzoek of de toepassing van de adviezen.

Alterra-rapport 2163

Wageningen, maart 2011

Inhoud

Voorwoord	7
Samenvatting	9
1 Inleiding	11
1.1 Aanleiding	11
2 Wensbeelden rond buiten spelen	15
2.1 Waarde van buiten spelen...	15
2.1.1 ...en de extra waarde van natuurlijk buiten spelen...	16
2.2 Sociale onveiligheid houdt mensen binnen...	18
2.2.1 ...bereikbare natuur trekt ze naar buiten...	19
2.3 Elementen van een ideale buitenspeelruimte volgens volwassenen...	20
2.3.1 ...kinderen...	21
2.3.2 ...en de onderzoeker(s)	22
3 Complicaties rond realisatie	25
3.1 Bedenkingen over beren	25
3.1.1 Attractiebesluit	25
3.1.2 Mening van ouders	27
3.1.3 Schaarse stadsruimte	29
3.1.4 Kosten	30
3.2 Voorwaarden voor succes	32
3.2.1 Betrokkenheid	32
3.2.2 Sociale veiligheid	33
3.3 Gedreven trekkers (of de gemeente)	34
4 Tips en trucs	39
4.1 Argument: de Triple P	39
4.1.1 People	39
4.1.2 Planet	40
4.1.3 Profit	40
4.2 Ontwerp	41
4.2.1 Ecologische Speelstructuur	41
4.2.2 Veilige buurtspeeltuin	43
4.3 Realisatie	43
4.3.1 Initiatief ondersteunen	44
4.3.2 Voorlichting geven en participatief ontwerpen	45
4.3.3 Partners vinden	46
4.3.4 Kar trekken	47
4.3.5 Beleid integreren	47
4.3.6 Geld en grond regelen	47
4.3.7 Kosten drukken	48
4.3.8 Inrichten voor gebruikers	48

4.3.9	Gezamenlijk beheren	49
4.3.10	Zorgen voor programma's	50
5	Conclusie en aanbevelingen	51
5.1	Aanbevelingen	53
Bijlage 1	Literatuur\verder lezen	55
Bijlage 2	Websites\verder kijken	57
Bijlage 3	Klankbordgroep	59
Bijlage 4	Respondenten	61
Bijlage 5	Vragenlijst volwassen respondenten	63

Voorwoord

Prrrr...ta lie loe. De titel van dit rapport. Prrrr... tal lie loe is de roep van de - naar hij zelf vreest (maar gelukkig vergist hij zich) bijna uitgestorven vogel uit de Torteltuyn, het verwilderde veldje waar dieren hun toevlucht vinden en de kinderen van de Petteflet spelen. Het veldje dat bedreigd wordt door mevrouw Helderder en consorten die er een netjes aangeveegd, schoon-en-leeg bespoten tegelplein van willen maken. Annie M.G. Schmidt is mijn lievelingsschrijfster en Prrrr...tra lie loe drukt uit waar dit rapport over gaat: de roep om ruimte voor natuur voor kinderen om in te spelen. Een wens van méér stadsbewoners dan we aanvankelijk dachten.

Mijn schoolplein van vroeger was een betonnen vlakke van stoeptegels. Somber en saai. Ik heb altijd gedacht dat dat zo hoorde. Dat het plein waar je in de pauze op staat, net zo grijs moet zijn als de lessen waar je binnen naar zit te luisteren. Dat dacht ik, tot ik de opdracht kreeg voor dit onderzoek naar natuurspeelruimte voor kinderen in steden en er een wereld voor me open ging. Een wereld waarin *mijn* kinderen in de pauze op avontuur in de natuur kunnen gaan - want hun school krijgt binnenkort waarschijnlijk ook een natuurrijke speelruimte - en waar we na schooltijd thuis de straat over steken om samen verder op ontdekking te gaan (in plaats van binnen rond te hangen zoals we nu meestal doen). Ten minste zodra de betrokken partijen hier in de omgeving ook enthousiast zijn. En dat moet lukken. Want dat is het leuke van dit fenomeen: zodra je beseft dat het kan, wil je het eigenlijk niet meer missen.

De meeste mensen die aan dit onderzoek hebben bijgedragen zullen dit met me eens zijn, want vrijwel iedereen werkte enthousiast mee. Ik wil hier al die mensen noemen die bij het onderzoek hebben geholpen maar die niet als auteur vermeld staan. Dat zijn de leden van de klankbordgroep en dan vooral Kees Both, bestuurslid van Stichting Oase. Onze opdrachtgevers van EL&I: Roel van Raaij, Loek Treep en Ellen Reuver. De docenten Roos van Doorn en Nienke van der Noordaa van Van Hall Larenstein en Hogeschool Rotterdam. Herman Eijsackers van Wageningen UR. Louise Chawla van de University of Colorado. Maartje Kunen en Len Duffheus van Novio Consult. Wilmar Vlaskamp van OBB Ingenieurs. Joke Luttik en Leonie Heutinck van Alterra. De mensen die op het symposium aanwezig waren. Alle respondenten. En de kinderen van NSV2 en Aquamarijn.
Prrrr...tal ie loe!

Samenvatting

Onderzoek laat zien dat spelen en bewegen in de natuur goed is voor de gezondheid en ontwikkeling van kinderen. Verspreid over het land zijn er al verschillende initiatieven, bedoeld om stadskinderen de kans te geven in de natuur te spelen. Maar de meeste stadskinderen spelen weinig buiten, laat staan in een natuurlijke omgeving. Alterra heeft opdracht gekregen om uit te zoeken welke behoefte er leeft onder stadskinderen en hun begeleiders en hoe er aan het realiseren van die behoefte gewerkt kan worden door betrokkenen. De veronderstelling daarbij is dat partijen moeten samenwerken om de hulpbronnen bij elkaar te krijgen die nodig zijn om mogelijkheden te creëren. Opdrachtgever EL&I (voorheen LNV) wil weten hoe zij hieraan kan bijdragen.

Om uit te zoeken of ouders en andere betrokkenen het überhaupt nodig vinden dat kinderen regelmatig buiten, in de natuur, spelen; om erachter te komen wat ze daar onder verstaan; én om uit te zoeken welke obstakels mensen ervaren, hebben we in Nijmegen, Utrecht en Rotterdam 45 volwassenen bevestigd aan de hand van een gestructureerde vragenlijst. Hieronder waren ouders en niet-ouders; werknemers van potentieel betrokken organisaties als gemeenten, scholen, de woningstichting, de GGD en maatschappelijke en welzijnsorganisaties die actief zijn in de wijk; mensen die al langer bezig zijn met het onderwerp en mensen die er nog nooit van gehoord hadden. Om te weten of kinderen er zelf behoefte aan hebben, is in Nijmegen aan 41 kinderen van twee basisscholen middels interviews (23) en enquêtes (41) - onder meer aan de hand van foto's - gevraagd wat ze van buiten spelen en van spelen in de natuur vinden. Om te bekijken of natuur bijdraagt aan de speelbaarheid van speelplekken, zijn speel- en groenplekken in twee stadswijken in Nijmegen beoordeeld. Om uit te zoeken waar in de wijk speelnatuur gerealiseerd zou kunnen worden, zijn wijkshouwers in twee stadswijken in Rotterdam uitgevoerd. Omdat we vooral wilden weten hoe ervaren obstakels overwonnen kunnen worden, hebben we een symposium met honderd deelnemers georganiseerd om in drie workshops en een gezamenlijke eindsessie ideeën, tips en trucs te horen.

De volwassenen die wij spraken, vinden het zonder uitzondering belangrijk dat kinderen veel buiten spelen en in aanraking komen met natuur. Ze hebben goede herinneringen aan hun eigen jeugd en kunnen op basis daarvan precies aangeven welke elementen uit de natuur het buiten spelen leuk, uitdagend en vooral avontuurlijk maken. Kinderen vinden buiten spelen ook heel leuk, kunnen natuur waarderen, zijn minder te spreken over de saaie speeltuintjes in de wijk, maar zeggen vooral graag samen te spelen. Een van de redenen om niet naar buiten te gaan is dan ook dat er geen andere kinderen zijn om mee te spelen.

Stadskinderen spelen nauwelijks buiten; ouders vinden het te eng. Het verkeer is te druk en in de stad zijn te veel asociale mensen. Mee naar buiten gaan doen ouders niet zo snel, omdat er dicht bij huis geen aantrekkelijk plekje is waar men het volhoudt om regelmatig wat langer te verblijven. Ouders missen een bankje, aanspraak en uitzicht op wat aantrekkelijk ogend groen. Verder weg gaan om zoiets te vinden, kost te veel tijd en energie; bewuste ouders doen dat nog weleens in het weekend.

Een speeltuin moet dicht bij huis zijn, sociaal- en verkeersveilig, aantrekkelijk genoeg zijn ingericht opdat ouders en kinderen er regelmatig en langer willen blijven, en het moet er gezellig zijn; een trefpunt voor mensen uit de buurt. Natuur, zeker als die er speciaal op is ingericht (met de elementen zoals volwassenen die zich uit hun eigen jeugd herinneren), vergroot de aantrekkingskracht van een buitenruimte in de wijk enorm. Een dergelijke plek kan door zijn aantrekkingskracht bijdragen aan de sociale binding in een wijk.

Maar het is niet makkelijk om zo'n plek te realiseren. Ervaren obstakels zijn de regels rond veiligheid; angsten, zorgen en wensen van ouders; het gebrek aan en de blijvende druk op ruimte in de wijk; de kosten of beter

gezegd het bijeen brengen van de financiering; de zorg voor sociale veiligheid en de noodzaak van participatie. Trekkers moeten slim, sociaal en volhardend zijn om alles obstakels te omzeilen.

Er zijn allerlei activiteiten genoemd die kunnen helpen om stadskinderen regelmatig met natuur te laten spelen. Ideeën zijn onder meer het koppelen van verschillende beleidsdoelen en werken vanuit het streven naar duurzaamheid (People, Planet, Profit); met de Ecologische Speelstructuur als groot ontwerp voor de stad en programmering mede in het kader van meeliftende beleidsdoelen; de gemeente als trekker waarbij de verantwoordelijkheid bij één gemeenteonderdeel ligt; het betrekken van verschillende partijen bij ontwerp, inrichting, beheer en programmering, waarbij veelsoortige initiatieven elkaar aanvullen en waarbij de wensen van gebruikers centraal staan. Dit alles in meer of mindere mate passend in het groot ontwerp op stadsniveau van de Ecologische Speelstructuur.

1 Inleiding

1.1 Aanleiding

Onderzoek laat zien dat spelen en bewegen in de natuur goed is voor de gezondheid en ontwikkeling van kinderen (zie onder meer: Van den Berg en Van den Berg, 2001; RMNO, 2004; Both, okt 2005; Both, dec. 2005; Van de Berg, Koenis en Van den Berg, 2007; De Vries et al., 2008; RLG, 2008; Van der Waal, Van den Berg en Van Koppen, 2008; Mitchell, 2008). Daaruit volgt de verwachting dat als stadskinderen meer spelen in een natuurrijke omgeving dan ze nu doen, klachten zoals obesitas, aandachtsmoeheid en depressiviteit bij deze kinderen zullen verminderen. Vooral obesitas wordt op dit moment beschouwd als een groter wordend probleem in Nederland. Buiten spelen in de natuur past in een gezonde levensstijl, net als gezond eten.

Verspreid over het land zijn er al verschillende initiatieven, bedoeld om stadskinderen de kans te geven in de natuur te spelen. Er zijn inmiddels verschillende natuurrijke schoolpleinen her en der gerealiseerd. Mooie voorbeelden daarvan zijn, dankzij Paul Janssen die werkte bij het CNME aldaar, te vinden bij scholen in Maastricht (zie onder meer: www.cnme.nl). Ook de natuurspeelruimte in de wijk, zoals naar het voorbeeld van de Speeldernis in Rotterdam, is in opkomst (zie b.v.: www.speeldernis.nl) Op stads(deel)niveau en buiten de bebouwde kom zijn er bossen en uiterwaarden met stukjes die door Staatsbosbeheer en andere terrein-beherende organisaties speciaal zijn ingericht voor kinderen om in te spelen. Zie voor goede voorbeelden op verschillende schaalniveaus www.springzaad.nl. Ook zijn er natuur-bso's in opkomst, al of niet in samenwerking met bijvoorbeeld de scouting (zie Langers et al., 2008). Verschillende partijen, zoals Milieu Educatie Centra en Stichting Veldwerk Nederland, bieden scholen programma's aan en werken mee aan de realisatie van natuurrijke schoolpleinen (zie bijvoorbeeld www.mecnijmegen.nl; www.veldwerknederland.nl), naast programma's als de Natuursprong en Natuur-Wijs van Staatsbosbeheer en anderen (zie onder meer de www.buitengidsvoorkids.nl; www.natuurwijs.nl)

De meeste stadskinderen echter blijven vooralsnog verstoken van structurele mogelijkheden om te spelen en bewegen in de natuur. Nederland is erg verstedelijkt en de natuurrijke ruimte die er is, is voor stadskinderen merendeels beperkt toegankelijk en/of geschikt om in te spelen (zie o.m. RLG, 2008; Both, okt. 2005).

Opdrachtgever EL&I vindt het belangrijk dat kinderen al jong verbondenheid ontwikkelen met natuur en voedsel. Daarom heeft Alterra de opdracht gekregen uit te zoeken hoe stadskinderen meer kansen kunnen krijgen om regelmatig te spelen en bewegen in een natuurrijke omgeving. Het ministerie wil graag weten hoe ze kan bijdragen aan het vergroten van die kansen.

We hebben dit onderzocht door in de drie steden Nijmegen, Utrecht en Rotterdam 45 mensen te interviewen. Dit waren ouders en niet-ouders; werknemers bij scholen, gemeenten, milieu educatie centra, GGD, woningstichting, maatschappelijke organisaties die actief zijn in stadswijken en particuliere initiatiefnemers van natuurspeelruimtes. Een deel van de respondenten is al wat langer bezig met het onderwerp; andere hadden er nog nooit van gehoord. Daarnaast zijn er interviews en enquêtes gehouden onder kinderen van twee basisscholen; en is er gekeken naar mogelijke samenhang tussen natuurrijkheid en speelbaarheid van speelplekken in twee stadswijken in Nijmegen. In Rotterdam is in twee stadswijken gekeken naar ruimtelijke potenties voor de realisatie van speelnatuur.

De veronderstelling is dat mensen moeten samenwerken om de benodigde hulpbronnen bij elkaar te krijgen om natuurspeelruimte in de stadswijk, dicht bij de kinderen, voor elkaar te krijgen. In de nota NME van het

ministerie van EL&I wordt dit zoeken en betrekken van maatschappelijke medestanders en het uitgaan van lokaal beleid, het arrangementdenken genoemd.

De vraag is dan welke partijen mogelijk bereid zijn om samen te werken aan het verbeteren van de natuur-speelmogelijkheden van stadskinderen; en wat deze partijen moeten en kunnen doen om één en ander te realiseren.

In de eerste plaats is het van belang om te weten of mensen überhaupt het nut van natuur voor stadskinderen om in te spelen, inzien. Om hier achter te komen, hebben we in Nijmegen en Rotterdam de respondenten gevraagd of zij het belangrijk vinden dat kinderen regelmatig buiten, in een natuurrijke omgeving, kunnen spelen. Zonder uitzondering gaven deze mensen aan, dat buiten spelen gezond en leuk is. En dat in een natuurrijke omgeving spelen nog gezonder en leuker is, én dat het goed voor ze is als kinderen zich verbonden kunnen voelen met natuur. De meesten vinden ook dat kinderen tegenwoordig te weinig buiten (kunnen) spelen. Veel stadskinderen komen niet of nauwelijks nog in aanraking met natuur. Dat is meer zo in Rotterdam dan in Nijmegen' erger in sommige wijken en/of straten dan in andere, en ook afhankelijk van het feit of ouders rijk (eigen vervoer) en slim (besef van het belang) genoeg zijn om hun kinderen af en toe mee te nemen naar park, bos, uiterwaard of strand.

Volwassenen hebben goede herinneringen aan hun eigen kindertijd en zijn - op basis van die herinneringen - behoorlijk goed in staat om aan te geven welke elementen er in een natuurspeelruimte aanwezig moeten zijn om het interessant en uitdagend te maken voor kinderen.

Om te controleren of ze pedagogisch gezien gelijk hebben, heeft Sietske de Jong als afstudeeropdracht voor haar opleiding bij Hogeschool Van Hall Larenstein onderzocht of natuurrijke ruimtes in de stad (casus twee wijken in Nijmegen) meer speelelementen bevatten dan niet-natuurrijke speeltuinen. Uit dat onderzoek kwam naar voren dat natuur bijzonder veel kan toevoegen aan de speelbaarheid van speeltuinen. Helemaal als die natuur speelbaar wordt ingericht met de elementen zoals volwassenen die noemen; je hebt dan eigenlijk nauwelijks nog gewone speeltoestellen nodig (zie ook: De Jong, 2010).

We wilden ook graag weten of stadskinderen zélf die mening van volwassenen en onderzoekers delen. Sietske heeft (op basis van foto's) aan kinderen van de basisscholen NSV2 en Aquamarijn gevraagd of ze liever in en met natuur, of liever met gewone toestellen in een niet-natuurrijke omgeving spelen. Kinderen, ook degenen die het eigenlijk niet kennen, hebben wel iets met natuur; om in en mee te spelen vinden ze het avontuurlijker en uitdagender en vaak ook mooier (hoewel een echt mooi speeltoestel zeker ook de aandacht trekt). Een enkeling voelt zich veiliger op een gewone speeltuin; en een redelijk aantal kinderen - nog wel een flinke minderheid - wil niet vies worden van modder of zand. Kinderen willen vooral *samen* kunnen spelen. Ze willen rennen, voetballen en klimmen, schommelen en glijden.

Al met al genoeg redenen om aan te nemen dat er een wens leeft onder ouders, begeleiders en kinderen om speelnatuur structureel toegankelijk te maken voor stadskinderen.



De Speeldernis

Waarom is het er dan zo weinig? We vroegen de volwassen respondenten in Nijmegen en Rotterdam hoe het komt dat kinderen tegenwoordig bijna niet meer buiten, in de natuur, spelen. Het blijkt dat de meeste mensen het niet veilig vinden om hun kinderen zonder volwassen toezicht buiten te laten spelen. Enge mensen - junks, hangjongeren, hondenbezitters en de onvriendelijke stadsbewoner in het algemeen - zijn de grootste belemmering. Het drukke verkeer is een belangrijke tweede. Als ouder meegaan met je kind(eren) is niet echt een optie; de gemiddelde stadswijk is dusdanig saai ingericht dat je er niet graag buiten verblijft; en de wijk uit gaan om een aantrekkelijker plekje op te zoeken kost te veel tijd en energie. Kinderen zelf spelen op zich graag buiten, maar in de wijkspeeltuin vervelen ze zich al snel, niet alleen omdat die *voor de kleintjes* zijn, zoals ze zelf zeggen, maar ook omdat er geen andere kinderen spelen.

Mensen zien een oplossing in een speeltuin dicht bij huis, die aantrekkelijk - met mooie, uitdagende natuur, en een bankje - is ingericht en die veilig - een hek dat 's avonds op slot gaat en/of een dagelijkse beheerder - en gezellig is doordat ook andere kinderen en ouders er graag komen. Je moet er snel en makkelijk naartoe kunnen, er een praatje kunnen maken en eventueel kunnen afspreken om op elkaars kinderen te letten; kinderen moeten er samen kunnen spelen en er niet na een half uurtje al uitgekeken zijn. Een plek waar iedereen welkom is, maar zich wel sociaal gedraagt.

Hoe kun je ervoor zorgen dat er meer van dit soort plekken komen - in de wijk, dicht bij de mensen? We vroegen de volwassen respondenten in Nijmegen, Utrecht en Rotterdam welke belemmeringen zij ervaren of denken dat er zijn, bij het realiseren van natuurrijke speelruimtes. Mensen ervaren de nodige beren op de weg. Vooral degenen die het nog niet zo kennen, vrezen het Attractiebesluit. Mensen met ervaringen vinden dit eerder een overkomelijk obstakel. Wel bestaat breed de indruk dat niet alle ouders even gecharmeerd zijn van het fenomeen speelnatuur. Vooral onder lager opgeleiden zou speelnatuur beelden van eng, vies en te weinig *bling bling* oproepen. Daarbij moet worden aangetekend dat onze respondenten over het algemeen hoger opgeleid zijn. De praktijk lijkt eerder dat alle ouders een combinatie van aantrekkelijke natuur en uitdagende spelaanleidingen of mooie speeltoestellen wel kunnen waarderen en datzelfde geldt ook voor de kinderen. Zeker als men er niet vertrouwd mee is, kunnen veel ouders en kinderen toch over de streep getrokken worden met mooie voorbeelden van spelen in een natuurspeelruimte en/of met gangbare speeltoestellen als lokaasje.

Mensen die betrokken zijn bij het realiseren van speelruimte in de wijk, beschouwen vooral het gebrek aan ruimte als een structureel probleem. Braakliggende gronden willen gemeenten en projectontwikkelaars bebouwen, straten zijn er voor de auto's, betegelde pleinen hebben meerdere functies die niet met groen te

combineren zijn' en groen dat er wel is, bevindt zich in particuliere of kantoortuinen en andere ontoegankelijke plekken. Er zijn in het onderzoek verschillende oplossingen aangedragen. Voorop staat dat creativiteit en volharding vereist zijn om met dit probleem om te gaan.

En verder is geld natuurlijk altijd een obstakel. De aanleg van een natuurspeelruimte lijkt niet duurder dan de aanleg van een gewone speeltuin. Het is bovendien afhankelijk van wat je wil, wat er al (aan bestaand groen) aanwezig is en hoe je de aanleg realiseert. Maar omdat er doorgaans bij de gemeente geen of weinig budget beschikbaar is, is fondsenwerving noodzakelijk, tijdrovend en niet altijd even makkelijk. Het beheer is wel duurder en daarom wordt in veel natuurspeelruimtes het (extra) beheer door vrijwilligers gedaan.

Een succesvolle natuurspeelruimte in de wijk lijkt het resultaat te zijn van slimme, sociale en volhardende trekkers, participatie en vrijwillige hulp in alle fasen van het proces, een aantrekkelijke en uitdagende inrichting en de zorg voor sociale veiligheid.

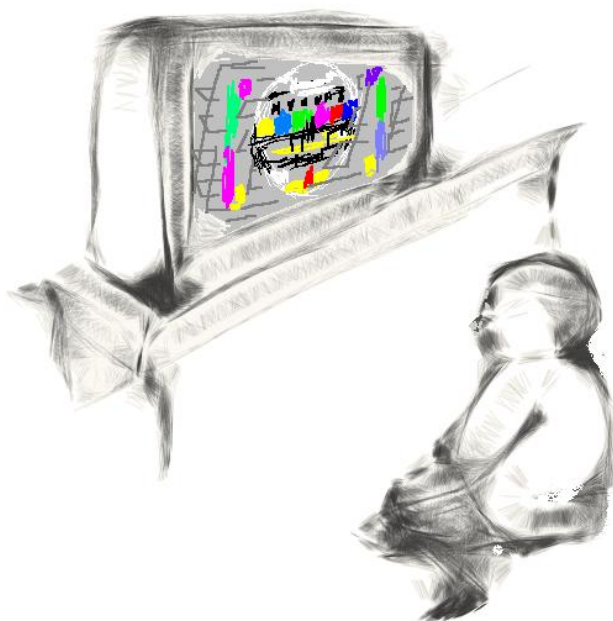
Wat kan er nu gedaan worden om te zorgen dat stadskinderen regelmatig in de natuur kunnen spelen? Allerlei ideeën, tips en trucs zijn in de interviews én in het symposium - waar zo'n 100 geïnteresseerden aanwezig waren - geopperd. Ideeën zijn: het realiseren van verschillende beleidsdoelen tegelijk en vanuit een oogpunt van duurzaamheid (People, Planet, Profit), met de Ecologische Speelstructuur als groot ontwerp en financiering van de programmering mede in het kader van meeliftende beleidsdoelen, de gemeente als trekker waarbij de verantwoordelijkheid bij één gemeente-onderdeel ligt en het betrekken van verschillende partijen bij ontwerp, inrichting, beheer en programmering, waarbij veelsoortige initiatieven elkaar aanvullen, passend in het groot ontwerp van de Ecologische Speelstructuur.

2 Wensbeelden rond buiten spelen

Vinden mensen het belangrijk dat kinderen in aanraking komen met natuur en regelmatig de kans krijgen erin te spelen? Wat houdt mensen tegen om kinderen die kans te geven? We vroegen het aan 37 volwassenen in Nijmegen en Rotterdam. Hoe ziet een ideale speelruimte eruit? Vinden kinderen het leuker om in de natuur te spelen dan binnen, of buiten in een stenige omgeving? 37 volwassenen uit Nijmegen en Rotterdam en 41 kinderen van twee basisscholen in Nijmegen gaven ons hun mening. Is het pedagogisch gezien een goed idee om met 'speelgoed' uit de natuur te spelen? Om dit te controleren hebben we natuurlijke speelruimtes in twee wijken in Nijmegen vergeleken met niet-natuurlijke speeltuinen in dezelfde wijken.

2.1 Waarde van buiten spelen...

De volwassenen die wij spraken zeggen zonder uitzondering dat buiten spelen heel belangrijk is voor de lichamelijke gezondheid en fysieke ontwikkeling van kinderen. Jan Bannink, wijkmanager in Nijmegen, zegt bijvoorbeeld: *Ik denk dat bewegen een heel belangrijk aspect is [van buiten spelen]. Ik zie datkinderen veel te weinig beweging krijgen, nog even los van het slechte eten. Maar heel veel tijd op de bank doorbrengen voor de televisie. Of achter de computer.* Enkelen noemen buiten spelen ook als een mogelijk middel in de strijd tegen obesitas, naast sporten en gezond eten.



Willie Peters: *het spontaan bewegen, daar komen heel veel kinderen niet aan toe. Kinderen zitten veel te veel stil. Buiten spelen is goed voor de lichamelijke en sociaal emotionele ontwikkeling.*

Velen vinden buiten spelen ook belangrijk in verband met min of meer uiteenlopende zaken als het verminderen van stress bij kinderen, de mogelijkheid om 'uit te razen' - energie en agressie kwijt te kunnen - het ontwikkelen van de fantasie en ook voor de sociale ontwikkeling van kinderen - dat wil zeggen met allerlei soorten mensen leren omgaan en verschillende gezichtspunten leren kennen. Dit zijn zaken waar kinderen van nu, die zo veel tijd 'gecontroleerd' binnenshuis doorbrengen - op school, bij de opvang, bij de sportclub - en thuis voor de televisie en achter de computer - onvoldoende in gestimuleerd worden. Josine van den Bogaard, senior beleidsadviseur gezondheid en leefomgeving van GGD Rotterdam Rijnmond vertelt: *Kinderen kunnen buiten heel anders spelen dan binnen.....Het is veel meer vanuit hun eigen drive wat ze buiten kunnen doen. Want in de meeste situaties moeten ze dingen doen: sportclub, buitenschoolse opvang, wat dan ook. Er is een volwassene bij die kan ingrijpen bij conflicten; het is een gecontroleerde situatie waarbij je weet wie je tegenkomt. Bij buiten spelen kun je iemand tegenkomen die je nog nooit gezien hebt en kom je in situaties waarin je zelf je houding moet bepalen.*

Joep Goessens: *Op straat leer je dat er ook andere meningen zijn dan in je eigen huiskamer. Ook om de buurt beter te leren kennen, de eerste manier om de wereld te ontdekken.*

2.1.1 ...en de extra waarde van natuurlijk buiten spelen...

Respondenten waarderen een *natuurlijke* buitenruimte - in tegenstelling tot een stadse omgeving - extra, ondermeer vanwege de mogelijkheid om de natuur te leren kennen en er respect voor te ontwikkelen. *Wil je bij kinderen interesse voor natuur aanwakken dan is het belangrijk om in de natuur de gevoelens van mooie spannende natuur bij kinderen op te roepen.*



Maar natuur is voor kinderen ook van belang om al spelend de eigen grenzen te leren kennen en verleggen en de eigen fantasie - nog meer - te stimuleren. Bovendien is een natuurlijk ingerichte buitenruimte leuker, leerzamer, interessanter, uitdagender, avontuurlijker voor kinderen om in te spelen. Josine van den Bogaard omschrijft het als volgt: *Het mooie en het lelijke tegelijk, het zachte en het stekelige, de dood en het leven: alleen natuur biedt dat. Dat is heel waardevol, omdat je je, grotendeels onbewust, verbonden voelt met de natuur..... Daarnaast biedt een natuurlijke omgeving nog meer mogelijkheden je eigen spel te maken, dus je eigen fantasie te prikkelen, omdat het minder opgelegd is hoe je je er hoort te bewegen. Je kunt ook precies zo ver gaan als je zelf wilt. Je kunt je grenzen volgen ...of je grens steeds verleggen in wat je kunt. Vergelijk*

een klimtoestel, met dezelfde sporten van hetzelfde materiaal op dezelfde afstand. Dat beklimmen kun je of je kunt het niet. Terwijl je bij een boom of iets anders dat je zelf kunt bouwen, daar kun je het precies zo kunt doen als bij jou past. Je neemt die tak die bereikbaar is en kun je wat meer, dan neem je een ander. Dat is veel minder monofunctioneel en eenvormig dan een toestel. Je kunt veel meer variëren. Dus je kunt altijd iets zoeken dat bij jou past.

Roderik Koenis: *bladval, kale bomen, groene bomen, allerlei kleurtjes, beestjes die er op een bepaald moment wel of niet zijn - zoals nu op jouw rug. Dat hele interactieve met de natuur, dat vind ik persoonlijk prachtig en daar geloof ik ook heilig in.*

Respondenten zijn vooral van mening dat een natuurlijke ruimte in vergelijking met 'gewone' speelplekken meer uitdaging biedt en leuker is. Bart Hoeijmakers, wijkbeheerder in Nijmegen, zegt bij voorbeeld: *Ik denk dat dat spelen in een natuurlijke omgeving alleen maar meer uitdaging biedt, leuker is. Niet het geijkte glijbaantje, schommeltje waar ze niet meer bij hoeven na te denken, want je weet toch wat de functie is.*

Jan Bannink en Bart Hoeijmakers refereren aan hun eigen jeugd. Jan: Echt speeltuintjes in de omgeving waren er nog niet veel, en die er waren, waren van die betonnen dingen. Wij gingen de bossen in, voetballen, stiekem op de bouwplaats, dat was veel leuker. Bart: ik kom uit een dorp en daar was het vanzelfsprekend om in de bossen te spelen; hutten bouwen en dat soort zaken...Voor ons was dat leuker dan de speeltuin. We hadden één speeltuin bij ons in de straat, maar daar lag een heel groot groengebied en akkers en weilanden langs en wij speelden liever daar.

Frits Baghus: *Ik weet nog waar dat was en hoe het rook.*

Wanneer mensen terugdenken aan hun eigen jeugd en aan wat ze zo leuk vonden aan het spelen in de natuur, hebben ze het opvallend vaak over de vrijheid om je eigen gang te gaan, spannende avonturen te beleven, vies te worden maar ook kattenkwaad uit te halen. Zo stelt Frits Baghus, projectmanager leefbaarheid bij woningcorporatie Talis: *Ik geloof dat we ook veel vernield hebben in die tijd. Een katapult maken met van die stokjes, daar deden we klei op en dan zwiepten we ermee. We hebben van alles uitgespookt. Daarbij ontstaat een beeld van een situatie waarin kinderen veel buiten waren en hun eigen plan konden trekken. Mevrouw Muller: *Ik woonde in een dorp, we speelden altijd buiten. Spelletjes op straat, op de stoepwand. Dat zie je nu niet meer. Willy Peters: *Als het mooi weer was, dan kregen we een stapeltje boterhammen mee van mijn moeder en totdat het tijd was om binnen te komen, was ik buiten.***



Er mag geen bordje staan verboden, ook mag er geen prikkeldraad en hek omheen zijn. En het moet een beetje verwilderd zijn.

2.2 Sociale onveiligheid houdt mensen binnen...

Dat ideaalbeeld van vrijheid, veel buiten zijn en het zich in een ongecontroleerde situatie leren handhaven, zoals begeleiders zich dat herinneren uit hun eigen jeugd en dat ook de kinderen van nu gunnen, staat in sterk contrast met de zorgen van ouders over de omgeving waarin kinderen tegenwoordig opgroeien. Zij benadrukken de sociale gevaren waaraan kinderen, vooral in de stad, op straat worden blootgesteld. Respondenten in Rotterdam noemen naast het drukke verkeer, in dat verband vooral de junks, zwervers en de heersende asociale mentaliteit een reden voor ouders en begeleiders om kinderen niet zonder toezicht buiten te laten spelen.

Rini Biemans: Wat denk je, wat vind jij belangrijk. Wat denk je dat de meeste mensen antwoorden? Ik denk dat ze het wel belangrijk vinden. Juist! En wat zeggen ze dan vervolgens: maar dat kan tegenwoordig niet meer, want er lopen allemaal gekken rond en dan word je doodsbang.

Een respondent in Rotterdam zegt bij voorbeeld: *Ik had veel vrijheid en speelde veel in weilanden en was niet bang voor andere mensen. Nu zijn er andere grenzen en worden kinderen lastig gevallen.* Een andere Rotterdammer: *Ik wil hier [in de stad] geen kinderen; overal zijn nare mensen.* In Nijmegen worden, naast het verkeer, als asociale elementen de vernielzuchtige en territorium-afbakende hangjongeren, hondenpoep en agressieve honden(bezitters) genoemd.



Willy Peters: *De vraag om groen is constant aanwezig, ook bij ouders.....Ik denk dat wanneer je met ouders praat over mogelijkheden om te spelen, dat een hele hoop ouders dat best herkennen en erkennen. ...Alleen ik denk dat je ook meteen te horen krijgt: Krijg je geen hondenpoep? Wordt het geen hangplek? Zullen er geen ruzies ontstaan? Kunnen ze daar wel spelen? Er moet veiligheid zijn, het moet op slot kunnen. Open en vrij, dat kan niet meer in deze tijd.*

2.2.1 ...bereikbare natuur trekt ze naar buiten...

Ouders en begeleiders gaan dus mee als de - kleinere - kinderen buiten spelen. Veel stadskinderen spelen daardoor alleen nog buiten als ook hun volwassen begeleiders zin en tijd hebben - of maken - om mee te gaan. Is het voor de begeleider niet leuk en makkelijk genoeg om mee naar buiten te gaan, dan heeft dat dus een negatieve invloed op de mogelijkheden die het kind krijgt om buiten te spelen. Naast sociale en verkeersveiligheid, bepalen daardoor factoren als tijd en gemak - te vertalen in nabijheid - en een mede voor volwassenen aantrekkelijk ingerichte buitenruimte óf, wanneer, hoe vaak en hoe lang een kind buiten speelt. Respondenten stellen zelf expliciet aan de orde dat nabijheid, overzichtelijkheid, aantrekkelijkheid, en toezicht\sociale controle van de speelruimte factoren zijn die bepalen of (hun) kinderen (veel) buiten spelen.



Josine van den Bogaard: *Je moet er bewust naartoe - naar buiten, de natuur in. Als ouder moet je daar de tijd voor nemen.*

Ook voor de volwassen begeleider is een natuurrijke inrichting leuker dan een betonnen plaatsje met een wipkip erop. Chris Thalen, wijkagent in Nijmegen: *Je wordt er vrolijker van als je een stukje groen ziet en de vogeltjes fluiten en het ziet er mooi uit, dan als je op een betonnen veld staat dat helemaal afgebakend is met een hek. Ik vind dat niks uitstralen, ook niet naar de wijk toe.* In de stad vinden de ouders die wij spraken, een veilige natuurspeelplek in de eigen straat ideaal. Niet alleen kunnen de (oudere) kinderen daar zelfstandig te voet of met de fiets naartoe, het maakt het voor de ouders met kleinere kinderen ook gemakkelijk om snel even mee te gaan. Ouders geven aan dat een leuke, veilige speelplek in de eigen straat vooral prettig is omdat kinderen dan na schooltijd, of anderszins tussen de bedrijven door, elke dag even naar buiten kunnen. Ze kunnen met een kapotte knie of een volle blaas gauw even naar huis en na gedane zaken meteen weer terug

om verder te spelen. Dit in vergelijking met het gedoe als je voor een beetje buitenbeleving helemaal naar een bos of park moet rijden en alle benodigdheden - ehbo-kist, lunchpakket en dergelijke - mee moet slepen. *Dat doe je hooguit een keertje in het weekend*, zo zegt de heer Muller, vader in Hazenkamp, Nijmegen.

Ouders Muller: Een voorziening als Het Veldje moet je op loopafstand van je huis hebben, en zonder dat je langs een drukke weg moet. Je moet er niet met je hele hebben en houden naartoe moeten; als er één moet plassen, moet hij even naar huis kunnen komen en dan weer terug.

Er zijn ook ouders die speciaal verhuizen naar een straat met een natuurlijke speelruimte. Zo heeft een stel ouders in Nijmegen eerst meegewerkt aan een poging om een natuurlijke speelruimte dicht bij hun toenmalige woning te realiseren. Toen dat niet (goed) lukte, hebben ze een huis gekocht naast natuurspeeltuin Het Veldje. Een stel ouders in Rotterdam is dicht(er) bij Proefpark de Punt van Creatief Beheer gaan wonen. Een respondent zegt daarover: *De kinderen vinden het fantastisch. Die wilden altijd per sé hier zijn, maar ze woonden een eindje verderop. Nu zijn ze toch hier gaan wonen. Dus die ouders hebben uiteindelijk gedaan wat die kinderen wilden.*

Zo'n plekje in de eigen straat blijkt, zodra die er is, meteen een sociale functie te vervullen. Het Veldje in Nijmegen bij voorbeeld, trekt jong en oud uit de omgeving aan. Buurtbewoners spreken er af voor de barbecue en andere feestelijkheden en het tuinonderhoud wordt gezamenlijk aangepakt; ook de kinderen helpen mee. Ouders treffen er elkaar. Hun kinderen krijgen niet alleen de mogelijkheid om buiten te spelen in een natuurlijke omgeving, maar ook de kans om *samen* met andere kinderen buiten te spelen en doordat ouders makkelijk kunnen afspreken om op elkaars kinderen te letten, kunnen die kinderen vaker en langer buiten zijn.

Ouders Muller (over Het Veldje): de hele kleintjes moeten nog wel onder begeleiding gaan, maar als er andere ouders zitten, mogen ze toch al vaak zelf. Dan spreek je af dat iemand erop let en als de ouder weggaat, dan zegt hij\zij dat even. 't Veldje is een paradijsje; veilig, afwisselend, geen junks, geen hangjongeren, 's avonds wordt het afgesloten en er is sociale controle.

In Rotterdam heeft Creatief Beheer een kleine groene oase, genaamd Proefpark de Punt, geschapen in de wijk Bospolder. Qua inrichting en gebruik houdt deze het midden tussen een natuurspeel- hangruimte en een boerenerf met kippen, een duiventil en een paar kleine moestuintjes voor omwonenden. Deze plek, waar een begeleider dagelijks zorgt voor de sociale controle en samenhang, trekt mensen van alle leeftijden, culturen en sociale klassen aan.

2.3 Elementen van een ideale buitenspeelruimte volgens volwassenen...

We hebben volwassen betrokkenen gevraagd om - met hun eigen jeugd in gedachten - onderscheidende elementen te noemen die van belang zijn om een voor kinderen uitdagende natuurlijke speelruimte te krijgen. Voor enkele respondenten - voornamelijk in de stad opgegroeide mannen - is een gras- of betonnen veldje om te voetballen genoeg. Zo zegt Joep Goessens, projectleider Stichting Wij Staan voor de Wijk: *Ik ben opgegroeid in Nijmegen en ik ben dus een stadskind....Ik was eigenlijk bijna altijd wel aan het voetballen. En ik weet niet of dat natuurlijke omgeving is, op het voetbalveld...Achter in de tuin was voor mij natuurlijke omgeving; waar je kunt ontspannen en ravotten....Voetbal was bij mij altijd alles. ... Voor mij als kind was met name die ruimte belangrijk.* In de stad opgegroeide vrouwen denken in eerste instantie aan een extra brede stoeprand om op te spelen.

Voor de meeste volwassen referenten is een speelruimte echter ideaal als er: ruimte is om te bewegen en om verkenningstochten te kunnen houden; bosjes zijn om je in te verschuilen, bomen om in te klimmen, takken om hutten te maken en vuurtje te stoken, natuurlijke materialen - planten, eieren, vogelnestjes, beestjes - om je fantasie op los te laten, hoogteverschillen, zon en schaduw en spontaan ontstane paadjes en gangetjes tussen de struiken door. En *last but not least* water, zand en modder om mee te klieren en lekker vies te worden.

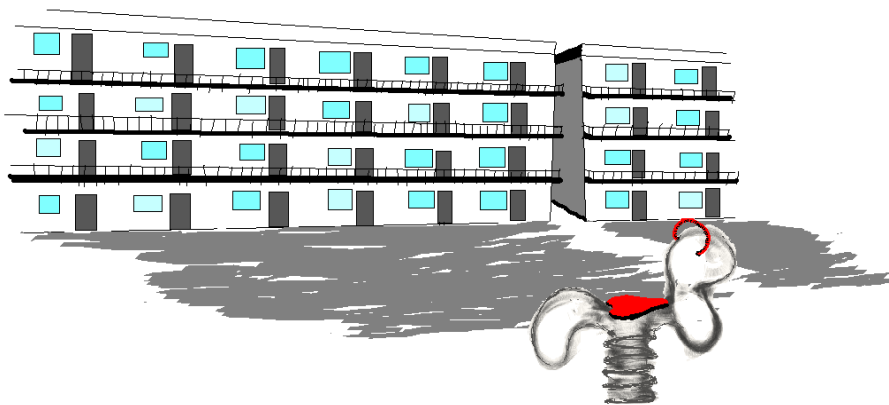
Water is het allerbelangrijkste. Zeker voor kinderen in de leeftijd van 3 tot 9. Water, modder, zand, beetje springen, beetje glijden, bouwen, verstoppertje spelen.

2.3.1 ...kinderen...

Op twee basisscholen in Nijmegen hebben we met kinderen gesproken over buiten spelen en in het bijzonder in de natuur spelen (zie voor het hele verslag van dit onderzoek: Sietske de Jong, 2010).

De meeste kinderen zeggen liever buiten dan binnen te spelen; *behalve als het regent*, zeggen sommigen erbij. Binnen zeggen kinderen vooral voor de televisie of achter de computer te zitten. Gevraagd naar redenen om niet naar buiten te gaan, noemt een enkeling dat haar moeder het te gevaarlijk vindt. Een vaker genoemde reden om niet buiten te willen spelen, is dat er geen andere kinderen buiten zijn om mee te spelen.

Kinderen vinden het vooral leuk om samen met andere kinderen te kunnen spelen. Oudere kinderen die de mogelijkheid hebben om op eigen houtje samen met vriendjes de buurt te verkennen, vermaken zich met wat er voorhanden is, al hebben ze de neiging de buurtspeeltuintjes te mijden. Zo zegt er één: *Er zijn ook nog speeltuintjes in de buurt, maar die zijn voor kleine kinderen, dus daar kom ik niet zo vaak.*



Het is niet echt ideaal dat je er een uur wilt spelen hoor.

Veel kinderen geven aan een meer natuurrijk ingerichte speelplek leuk te vinden. Dat geldt ook voor het merendeel van de kinderen die zoiets nooit in het echt hebben ervaren (zij baseren zich op foto's). Dat een natuurspeelplek - ook voor de wat grotere kinderen - (7 tot 11 jaar) - leuker is dan een gewoon wijkspeeltuintje, blijkt uit de tevredenheid van kinderen die bij Het Veldje wonen als hen gevraagd wordt een oordeel te geven over hun speelplek. Zo zegt een kind dat vaak op Het Veldje speelt desgevraagd: *Ik mis niks*. Een ander

antwoordt: *[ik mis] Nog wel wat meer natuur, want ze hebben alleen maar een paar bomen en een klein bosje aan de achterkant en een bosje kunnen ze ook nog wel planten. Daar kun je gewoon leuk in spelen.*

Ik mis een klimtoestel op Het Veldje, die wil ik zo graag..Het Veldje is ook niet zo groot, maar als ze een stuk van het bos kappen dan kan het wel...Ik zou niet willen dat ze een stuk bos kappen, maar wel dat ze een klimrek neerzetten.

Natuur moet soms wijken voor andere zaken. De meeste oudere jongens en sommige meisjes willen een plek om te voetballen. En sommige kleine kinderen vinden een speeltuin omringd door bomen eng. *Mijn moeder moet op me kunnen letten*, zegt een meisje ter verduidelijking.

Er is een tweedeling tussen kinderen die niet vies willen worden van zand, modder of gras en kinderen die houden van avontuur en 'lekker vies'. Veel kinderen vertellen bovendien dat ze behoefte hebben aan een schommel, een glijbaan, een zwembad en een klimrek. Die hoeven niet per se gefabriceerd te zijn; een klimboom, een touw in een boom, een natuurlijk waterloopje, een boomhut en dergelijke voldoen voor de meeste kinderen minstens zo goed.

2.3.2 ...en de onderzoeker(s)

Is een natuurspeelruimte inderdaad speelbaarder dan een niet-natuurrijke? Om dat uit te vinden, heeft Sietske de Jong (2010) 34 buitenruimtes in Nijmegen (in Hazenkamp en de Biezen) geïnventariseerd. Ze heeft gekeken naar wijkspeltuinen, schoolpleinen en groenstroken. Zij heeft een cijfer gekoppeld aan de natuurrijkheid en de speelbaarheid van deze plekken. De elementen die de natuurrijkheid verhogen zijn geteld en de elementen die de speelbaarheid verhogen ook. Daarna is gekeken of een plek met meer natuurrijkheid - onder andere meer biodiversiteit - meer speelbare elementen bevat.

Bij het inventariseren van de speelbaarheid zijn de zichtbaar aanwezige, spelstimulerende elementen geteld. Het gaat om elementen die het fantasiespel (decor en losliggend materiaal), het constructiespel (losliggend materiaal), het uitdagingsspel (grenzen verkennen door klimmen, hangen, springen), het repetitief spel (activiteiten die herhaald kunnen worden zoals schommelen) en het regelspel (spelletjes) stimuleren (zie voor verdere methodische uitleg en verantwoording De Jong, 2010).

In grote lijnen geldt: hoe meer natuur, hoe speelbaarder. Ook zijn grotere terreinen over het algemeen speelbaarder dan kleinere; hoewel met een goede inrichting een klein terreintje ook veel speelelementen kan bevatten. Vooral voor de wijkspeltuinen geldt: hoe meer natuur, hoe speelbaarder. De schoolpleinen blijken redelijk te scoren op speelbaarheid, ook als de natuurrijkheid redelijk laag is.

Groenstroken laten echter een totaal ander beeld zien: zij combineren, door de manier waarop ze zijn ingericht, een hoge natuurrijkheid met een lage speelbaarheid. Met nauwelijks doordringbaar struikgewas, hoog opgesnoeide bomen, weinig losliggend materiaal en een gebrek aan open ruimtes is er voor kinderen weinig aan.

Uit de inventarisatie komt naar voren dat natuurlijke en niet-natuurlijke elementen elkaar aanvullen in het *soort* spel dat gespeeld kan worden. Terwijl natuurlijke elementen vooral mogelijkheden bieden voor constructiespel (spelen met takken, stenen, bladeren, gras, zand, water), uitdagingsspel (spelen met een klimboom, sloot, helling, omgevallen boom) en receptief spel (spelen met geuren, kleuren, geluiden), bieden gewone speelelementen mogelijkheden voor regelspel (voetballen, aan de ringen hangen) en repetitief spel (spelen op de schommel, wip, glijbaan).



Roderik Koenis, specialist natuur en milieu en projectcoördinator groene schoolpleinen van de Dienst Sport en Recreatie, gemeente Rotterdam, die onderzoek heeft gedaan naar verschil in speelgedrag van kinderen in een sporthal en in een natuurspeeltuin (zie: Van den Berg et al, 2007) verschaft verder inzicht: *In de gymzaal zag je vooral functioneel spel, spel met regels, zoals het bedoeld is. Een bal is om mee te voetballen en anders niet, en er zijn ook regels aan voetbal gebonden. Ringen hangen er om aan te hangen, en iets anders kun je er niet mee doen, want daar is het niet voor bedoeld..... En buiten zag je dat kinderen hun eigen spel gingen ontwikkelen; ze gingen zelf op zoek - dat noemden wij exploratief. Ze gingen zelf dingetjes bouwen met losse materialen: constructief gedrag.....Zo zag je.. dat kinderen vooral veel diverser speelden. In de beweging komt dat minder terug: vooral jongetjes bewogen eigenlijk meer in de sporthal, omdat ze dus gingen voetballen, dat was veel rennen natuurlijk. Meisjes gingen buiten wél meer bewegen, want binnen gingen ze meer beppen en aan de ringen hangen en buiten gingen ze wel wat meer lopen en rennen. En daarnaast zag je [buiten] nog een toename van het fantasiespel. Kinderen gingen een stok oppakken en riddertje spelen. Dat viel op.*

3 Complicaties rond realisatie

Hoe kun je ervoor zorgen dat er meer van dit soort plekken komen - in de wijk, dicht bij de mensen? We vroegen 45 volwassen respondenten in Nijmegen, Utrecht en Rotterdam welke belemmeringen zij ervaren, of denken dat er zijn, bij het realiseren van natuurlijke speelruimtes.

Mensen ervaren de nodige beren op de weg. Een succesvolle natuurspeelruimte in de wijk lijkt het resultaat te zijn van slimme, sociale en volhardende trekkers, participatie en vrijwillige hulp in alle fasen van het proces, een aantrekkelijke en uitdagende inrichting en een blijvende aandacht voor sociale veiligheid.

3.1 Bedenkingen over beren

3.1.1 Attractiebesluit

Van de mensen die wij spraken zijn het vooral eindverantwoordelijken die zich druk maken over de veiligheid van speeltoestellen op een natuurspeelplaats; dit in het kader van de aansprakelijkheid. Het besluit veiligheid van attractie- en speeltoestellen is ook van toepassing op natuurlijke speeltuinen, maar mensen hebben het idee dat een natuurspeelplaats daar niet, of heel moeilijk, aan kan voldoen. Een respondent in Utrecht: *Ik heb een aantal verschillende natuurlijk ingerichte speeltuinen in Nederland gezien. Het verbaast mij soms dat speeltoestellen, zijnde gammele touwbruggen, door de regen spekglad geworden boomstammen, doornige struiken, en soms ook puntige staken aan de algemene veiligheidseisen van speeltoestellen - en de directe omgeving van speeltoestellen - kunnen voldoen. Ik kan me haast niet voorstellen dat er geen letsels zijn ontstaan en dat er geen klachten zijn gemeld.*

Deze veronderstelling lijkt wel het belangrijkste argument te zijn voor mensen om er niet aan te beginnen. Dat is ook begrijpelijk, want de verantwoordelijkheid weegt zwaar. Henk Peereboom (toen nog) adviseur beleidsontwikkeling jeugd, gemeente Nijmegen legt uit: *De gemeente wordt altijd aangesproken. Als er een trapje los zit, wordt de gemeente aangesproken dat wij niet zorgvuldig hebben gehandeld. De gemeente moet zorgen dat het aan de wettelijke norm voldoet. Eén boomstam mag je neerleggen, als je twee boomstammen aan elkaar maakt, gekruist, dan wordt het als speeltoestel gezien en moet het aan de wettelijke norm voldoen. Dat is wel een spanningsveld.*



Frits Baghus: *Doordat ik zeg: ga daar spelen, neem ik een verantwoordelijkheid op me als organisatie die ik niet kan dragen. Want er is geen toezicht, ik weet niet wat er gebeurt, en de kans dat wij dan aansprakelijk worden gesteld, is heel groot.*

Voor schooldirecteuren ligt de situatie niet veel anders. Willy Peters, directeur van basisschool Aquamarijn: *De belemmering is: neem je als schoolbestuur de verantwoordelijkheid voor allerlei ongelukjes die natuurlijk gaan gebeuren? Krijg je het beheer en onderhoud geregeld; wat betekent het onderhoud van zo'n struintuin? Hoe veel vierkante meter heb je nou nodig? Ik hoop dat jullie dat ook een beetje aangeven. Is men bereid daar geld aan te spenderen? Het is ook de overtuiging meekrijgen van degenen die uiteindelijk de beslissingen nemen.*

Angst, onzekerheid voor het 'nieuwe' overheerst. Het is de kunst om deze angst weg te halen. Mensen zit te veel op de normen en voorwaarden zodat het plan voldoet aan de veiligheid.

Des te opmerkelijker is het dat de ouders die wij spraken dit soort onveiligheid - in tegenstelling tot de verkeers- en sociale onveiligheid die veelvuldig aan de orde kwamen (zie vorige hoofdstuk) - niet noemden. Kinderen zelf lijken bovendien positief over de veiligheid van de natuurspeelruimte te oordelen; op gras, zand en modder denken zij minder hard te vallen dan op tegels.

Mensen die ervaring hebben met natuurspeelruimtes zeggen dat het in de praktijk wel meevalt met het gewond raken van kinderen en/of klachten van ouders daarover. Zo bleek bij navraag bij beheerders in Utrecht geen letsel te zijn ontstaan in de drie natuurrijke bouwspeeltuinen, dat niet met een pleister te verhelpen was. Ook Wijnand van Neerbos, clustercoördinator spelen en speeltuinen, gemeente Nijmegen, beaamt dat het niet zo moeilijk hoeft te zijn: *We hebben [m.b.t. Het Veldje] geen problemen gehad met het Attractiebesluit. We hebben wel wat speeltoestellen neergezet, maar we hebben aan het terrein geen veranderingen aangebracht; de omgeving leent zich al prachtig om in te spelen zonder dat je daar veel aan moet doen. Want die paar dingetjes die er staan, zijn voor de kleintjes, maar het park zelf is gewoon heel mooi om in te spelen.* Dit lijkt in de natuurspeelruimtes in Rotterdam niet veel anders te zijn. Een directeur van een school in Rotterdam ziet zelfs een vooruitgang in de veiligheid; er wordt minder gepest op het vergroende schoolplein en er worden geen voetbalvetes meer voortgezet in de klassen omdat iedereen in de pauze iets anders is gaan doen.

3.1.2 Mening van ouders

Er wordt wel verondersteld dat ouders liever 'echte' speeltoestellen zien dan een natuurspeelruimte; dat ze vinden dat de gemeente zich er goedkoop vanaf maakt als er 'alleen maar' wat groen gerealiseerd wordt. Zo vertelt Josine van den Bogaard: *Dan kun je het effect hebben dat je zo'n plek aanlegt en dat mensen zeggen: we willen hier een mooi park. Een leuk plekje met bankjes en speeltoestellen. Ze voelen zich tekort gedaan, als er wildere natuur is neergelegd. Denken: ze hebben niet genoeg geld over voor ons.*

Josine van den Bogaard: *Als de ouders het niet kennen, of er huiverig voor zijn - dat ze bang zijn dat kinderen vies worden of uit de boom vallen of omdat er ratten zitten, dan gaan kinderen er niet naartoe.*

Wijnand van Neerbos voegt toe: *Toen het plan ontworpen werd voor de eerste woonwijken in de Waalsprong...toen waren daar geen speeltuinen in bedacht, want, zeiden ze, de woonomgeving is dermate avontuurlijk door wadi's en dat soort zaken, dat het genoeg speelaanleiding biedt. De eerste vraag van bewoners die er kwamen, was: waar kunnen wij onze kinderen laten spelen? Dus toen hebben we uiteindelijk, met veel hangen en wurgen en gedoe, alsnog speelplekjes gerealiseerd. We hebben geleerd hoe we een wadi een beetje kunnen dempen om daar wat kwijt te kunnen. Mensen hebben toch wel echt de verwachting, en zeker voor jongere kinderen, dat er wat toestellen zijn waar je als ouder ook bij kunt gaan zitten. Wat we nu gedaan hebben: we hebben er wat stapstenen neergelegd, wat leuke bruggetjes, dingetjes voor het water dat wegloopt, hier en daar een pomp; zulk soort zaken. En dat maakt het wel heel erg veel leuker. Het natuurlijke van de omgeving ga je benutten, maar je gaat het wel versterken. Als je dat niet doet, zeggen ouders: er is niks om te spelen. Op het moment dat je er versterking neerzet, trekt het mensen meteen om er naartoe te gaan, en dan is de omgeving ook meteen motiverend om te spelen.*

Henk Peereboom: *De wethouder is niet tegen natuurlijk spelen, maar die kent zijn mensen ook wel, die willen ook nog wel traditionele speeltoestellen hebben naast al die natuurlijke speelaanleidingen. Mensen moeten altijd aan iets nieuws wennen. En natuurlijk spelen: ze moeten toch eerst zien hoe leuk kinderen daarin kunnen spelen.*

Ouders zouden bovendien bang zijn dat hun kinderen ziek worden. Een respondent in Utrecht: *veronderstelt: Ouders willen hun kinderen niet blootstellen aan het pijnlijke contact met distels en brandnetels, en het oplopen van een tekenbeet'. En: Je ziet dat ouders hun kroost goed willen beschermen tegen de mogelijke gevaren van de natuur, van zowel flora en fauna. In tijden van Q-koorts zie je dat het bezoek aan de kinderboerderijen en stadsboerderijen is teruggelopen. De bezoekersaantallen lopen in het voorjaar van 2010 weer op, ik denk met name omdat de media-aandacht voor Q-koorts afgenomen is. Bovendien zijn er op nationaal niveau veelomvattende maatregelen genomen.*



Rini Biemans: *Er is nu ontdekt dat hoe meer je met viezigheid in aanraking komt de eerste twee jaar van je leven, grof gezegd, hoe beter je immuunsysteem zich ontwikkelt, hoe minder je kans hebt op hooikoorts en auto-immuun ziekte.*

Het is mogelijk dat - in eerste instantie? - vooral hoger opgeleide ouders belangstelling hebben voor het fenomeen speelnatuur, of natuurbeleving voor kinderen. Zo wordt bij voorbeeld van buitenschoolse opvang Struin, die met pipowagens in de Ooijpolder zit en waarvan de kinderen de hele tijd buiten zijn, gezegd: *Het zijn goedopgeleide ouders [die hun kinderen daar naar de BSO laten gaan]. Een beetje de populatie die hier op de universiteit werken.* En ook Hazenkamp, de wijk waarin natuurspeelruimte 't Veldje op initiatief van bewoners is gevestigd en waar veel gebruik van wordt gemaakt, is een wijk met in meerderheid hoger opgeleiden. Wijnand van Neerbos: *Tijdens het overleg over Het Veldje, toen het tot stand kwam, zaten er op een zondagmiddag honderd mensen in de zaal. Nou, we hebben wel eens gepraat over een speelplaats, daar zaten er drie, bij wijze van spreken."*

Het recreatiegedrag van stadsbewoners wijst een beetje in diezelfde richting: dat van hoogopgeleiden is volgens Rotterdamse cijfers meer natuur georiënteerd dan dat van lager opgeleiden. Dit beeld wordt bevestigd door wat iemand vertelt over een krachtwijk: *Met name kinderen in onze wijken komen te weinig aan hun natuurlijke omgeving toe. Een heleboel van onze ouders gaan niet in het weekend wandelen in de Hatertse Vennen of in de Ooijpolder, of eikels zoeken in de bossen. En ze gaan in de vakantie geen wandeltochten maken.*

De mensen die onder modaal zitten en aan de onderkant: die gaan eerder voor de glitter en glamour dan voor de natuurlijke speelplekken. Ik ken veel mensen en kinderen: die hebben vroeger gespeeld in het Goffertpark. Maar als je ze hoort over het spelen, dan is dat van: we hebben konijnen gestroopt, vissen gevangen, kippen gestolen. Ze hebben veel dingen vernield, en daar zijn ze trots op.

Maar de ervaring is toch vooral, dat het de onbekendheid met natuurspeeltuinen is die ongeliefd maakt. Josine van den Bogaard schetst in dat verband het verschil tussen de bij veel ouders, scholen en kinderopvangen inmiddels bekende Speeldernis - die zo druk bezocht wordt dat de natuur er haast niet overeind te houden is - en Stellenbos in Rotterdam-zuid, waar openbaar groen bespeelbaar is ingericht, maar waar nog weinig wordt gespeeld (ten tijde van het interview). Josine over de Speeldernis: *Er wordt enorm veel gebruik van gemaakt.*

Niet alleen ouders zeggen: we gaan daar eens heen; of kinderen uit de buurt; veel scholen en kinderopvangcentra gaan er met een uitje naartoe....Ze komen er uit de hele regio naartoe om de kinderen maar eens bloot te stellen aan zo'n ander soort plek. Ook voor de leiding is het fijn, omdat de kinderen gewoon gaan spelen. Je hebt er geen kind meer aan, bij wijze van spreken. De kinderen hebben er ook heel veel plezier. Over Stellenbos: Die openbare ruimte zoals Stellenbos: voor zo ver ik weet.....wordt dat nog te weinig gebruikt. Het is nog wennen voor de mensen daar, dat een speelplek op die manier is ingericht, ook al komt het initiatief uit de wijk en zijn ze er in de beginfase sterk bij betrokken....Het moet ook nog volgroeien; het is nog een beetje kaal. En: het ligt er gewoon. Het verschil schuilt volgens Josine in de aanpak na de realisatie: Bij andere plekken heb je een programma erop; je nodigt scholen uit, of laat er eens iets plaatsvinden. Dat helpt, dat kinderen het leren kennen, leren hoe ze er kunnen spelen. De Speeldernis nodigt scholen uit de omgeving actief uit; ze organiseren schoolnatuurdagen. In het begin waren er drie scholen die dat met een klas wel wilden proberen, nu zijn er wachtlijsten. Ze ontdekken nu hoe leuk het is. Het is onbekendheid, dus je moet er wel in investeren.

Wijnand van Neerbos heeft een vergelijkbare ervaring: *In Nijmegen is er steeds meer vraag naar natuurlijk spelen vanuit bewoners. Ze zien het steeds meer van plaatjes en zeggen: dat willen wij ook graag. Soms zien ze dingen tijdens de vakantie. Ik heb laatst een mailtje gehad van mensen, die hebben dan iets gezien in Duitsland. Ook blijkt dat waar schoolpleinen zijn omgevormd tot natuurspeelsterrein, of dat nou in Maastricht is of in Rotterdam, in een probleem- of een elitewijk, dat ouders na realisatie ofwel enthousiast reageren, ofwel je hoort ze er helemaal niet (meer) over, ook niet in negatieve zin.*

3.1.3 Schaarse stadsruimte

De steden Nijmegen, Utrecht en Rotterdam hebben beleid voor speelruimte voor kinderen. De steden hanteren bepaalde normen. Zo wil men in Utrecht minimaal 3% van de bebouwde oppervlakte bestemmen voor formele buitenspeel- en verblijfsruimte (de Jantje Betonnorm). Verder geldt in alle steden dat kinderen tussen 4 en 10 jaar een speeltuin binnen 400 meter van het eigen huis moeten hebben. Steden doen echter ook aan inbreiding, met onder meer het huisvesten van mensen in hoogbouw. Om aan de normen te kunnen voldoen, zoekt men naar mogelijkheden voor dubbel gebruik van bestaande plekken zoals schoolpleinen of sportvelden. Jan Bannink (over Nijmegen): *We hebben een speelbeleid - spreidingsbeleid - waarbij we ervoor zorgen dat er voor alle kinderen op korte afstand een plek bereikbaar is. De gewone speeltuintjes; een veldje met schommels en een toestel. We maken bijvoorbeeld ook afspraken met scholen dat de schoolterreinen buiten schooltijd open zijn om op te spelen.*

Terwijl het realiseren van voldoende speelruimte op zich dus al lastig is, wordt het bestemmen van stedelijke ruimte voor *natuurlijke* speelruimte als nog moeilijker ervaren. Zo is bijvoorbeeld Rotterdam wel officieel de op een na groenste stad van Nederland (uitslag Entente Florale 2009), maar het hoeft niet te verbazen dat dit groen voor kinderen 'niet bereikbaar' wordt geacht. Het groen ligt, net als in veel andere steden, vooral buiten de woonwijken en/of aan de andere kant van een drukke weg. Of het is er wel, maar niet ingericht op spelen.

Roderik Koenis: *Hillesluis valt op zich mee, het heeft wel zijn groene plekken. Het is alleen niet altijd beleefbaar voor kinderen. Simpelweg omdat het gewoon soms niet bereikbaar is, maar ook omdat het niet ingericht is voor kinderen. Je hebt hier nogal wat slootranden waarvan ik denk: die zijn breed genoeg om daar iets leuks mee te doen, ook op ecologisch gebied, natuurvriendelijke oevers en dergelijke. Maar goed, voordat dat er überhaupt is, moeten de kinderen er ook kunnen komen. Ze moeten hier vaak grote wegen oversteken en dat is toch iets wat altijd lastig blijft.*

De gedachte leeft, dat een natuurrijk ingerichte speeltuin niet in een stadswijk gerealiseerd kan worden, omdat deze meer ruimte inneemt dan een gewone. Een respondent in Utrecht: *Het idee is natuurlijk wel dat je op verschillende plekken hutten kunt bouwen, kunt rommelen en ontdekken. Je moet ruimte voor natuur én voor spelen inbouwen. Bestaande natuurspeeltuinen zijn in veel gevallen ruimer opgezet dan reguliere speeltuinen, en ze liggen in Nederland vaker aan de rand van de wijken omdat daar de ruimtedruk minder groot is.*

Het mede benutten van groene ruimtes in de wijk voor spelen stuit ook op de nodige bezwaren. Enkele citaten: *Uiteraard is niet van elke groenplek ook een speelplek te maken. Soms zal bijvoorbeeld de 'natuurfunctie' van een groenlocatie juist geen spelen toelaten. En: Bij informeel groen zit je wel altijd met het nevengebruik van bijvoorbeeld hondenbezitters, wat het spelen toch erg vervelend maakt.* Ook scholen zijn soms kritisch, zoals blijkt uit de woorden van Gerard van der Burgt, directeur van basisschool NSV2: *Op het schoolplein kun je dat [ruimte voor natuur] niet borgen, want daar moet alles betegeld zijn. We hebben een grote school met meer dan 500 leerlingen. Ze spelen ook in twee groepen, want anders wordt het hutje-mutje, kun je niet eens rennen.* Een respondent in Utrecht: *Ik kan me niet voorstellen dat je ... volkstuintjes of begraafplaatsen, voor medegebruik kunt benutten.* Diezelfde respondent zegt: *Je wilt de speeltuin snel beschikbaar - gebruiksklaar hebben - en dan heb je ook in bepaalde mate bestaande natuur voor nodig. Als je nog grond moet verzetten en boompjes allemaal moet aanplanten dan duurt het een aantal jaren voordat je voor de kinderen de gewenste spannende avontuurlijke inrichting hebt.*

De neiging om natuurrijk spelen dan maar aan de randen van, in plaats van in de wijken mogelijk te maken, doet zich onder meer in Nijmegen voor, dit met de nodige bedenkingen. Jan Bannink: *Er ligt een heel groot stadspark langs de Hazenkamp, het Goffertpark. Het Goffert is 80 hectare. Als je het hebt over een natuurlijke speelomgeving; daar kunnen kinderen echt uit de voeten. Maar dat is geen park waar je kleine kinderen zonder toezicht naartoe stuurt. Laten we zeggen de bovenbouw van de basisschool zou daar in principe wel terecht kunnen.* Bart Hoeijmakers: *Qua ruimte en groen is er voldoende, alleen het ligt misschien niet ideaal voor de kinderen. Het is echt de randschil. ... Er zijn ook stadsparken. Er loopt water doorheen, hier zit een waterspeeltuin... Maar omdat dit meer aan de rand ligt..laten mensen hun kinderen hier niet makkelijk spelen. Het ligt uit het zicht. Men is tegenwoordig ook wel bang voor: als ik ze niet meer zie, wat gebeurt er dan? Er is voldoende. Alleen door de ligging is het de vraag of het überhaupt de jeugd trekt. In de wijk heb je meer de strakke gazons.* Het komt er eigenlijk op neer dat de jongeren in principe zelfstandig gebruik kunnen maken van de parken. Voor kinderen in de basisschoolleeftijd is het zonder begeleiding te ver, te groot en te onoverzichtelijk.

Het Veldje (Hazenkamp, Nijmegen) en Proefpark de Punt (Bospolder, Rotterdam) zijn natuurspeelruimtes die midden in de wijk liggen. De druk op de ruimte blijft voor deze plekken inderdaad een bedreiging. In Nijmegen is het een supermarkt die wil uitbreiden en om extra parkeergelegenheid vraagt. Proefpark de Punt in Rotterdam is gerealiseerd op een stukje tijdelijk braakliggende grond van een projectontwikkelaar die daar op termijn huizen wil bouwen.

3.1.4 Kosten

In de interviews is het onderwerp kosten hier en daar zijdelings aan de orde gekomen. Het lijkt er op dat de meerkosten van een natuurspeeltuin ten opzichte van een gewone, vooral in het onderhoud te zitten en niet zozeer in de aanleg. De aanleg van een gewone speeltuin is namelijk ook duur. Frits Baghus: *Als wij een speelplek aanleggen, gaat er meer geld de grond in wat je niet ziet, dan wat er staat. Er moet grond uitgegraven worden, er moet fundering worden aangelegd, er moet een zandpakket worden aangelegd. Er moet een hek omheen. Dus dat kost ontzettend veel geld wil je een aantrekkelijke speelplek bouwen, onderhouden en exploiteren.*

Ook risico's en kosten van vandalisme en ander geweld zijn naar verwachting niet hoger dan op een gewone speeltuin. Chris Thalen zegt bijvoorbeeld: *Als de gemeente ergens iets wil realiseren van een JOP of een speelplaats, dan wordt ons en andere instanties uiteraard wel gevraagd wat wij daarvan vinden. Wij kijken dan naar de veiligheid en of het beheersbaar is. Ik denk niet dat het voor ons advies iets uitmaakt of het groen is of niet.* Daarbij de kanttekening dat de interviews over het algemeen het beeld oproepen dat natuurspeeltuinen op *iedereen* - en dus ook op (vernietzuchtige) jongeren, honden en hun bezitters, zwervers en junks - een grote(re) aantrekkingskracht uitoefenen. Natuurspeeltuin-betrokkenen lossen dat op door het plaatsen van en hek en/of ondoordringbare haag en het aanstellen van een beheerder en/of het uitoefenen van sociale controle.

Roderik Koenis: *Scholen zijn over het algemeen heel enthousiast, maar erg sceptisch over de beren op de weg. Wat dat betreft hebben ze daar in de stad op sommige plekken ook wel gelijk in. Eén van de grootste beren op de weg is dus als je ... een openbaar terrein hebt: scholen vinden dat eng. Ik kan ze dat ook niet kwalijk nemen, het is ook lastig. Ze verwachten veel meer troep te krijgen en een egaal betegeld terrein is nou eenmaal per definitie makkelijker aan te vegen dan een begrasd en beboomd en bestruikt terrein.*

Een ander manco van natuurspeeltuinen is dat, bij intensief gebruik, de natuur kapot gespeeld wordt; dat heb je bij gewone speeltuinen minder. De enige oplossing die daarvoor geopperd wordt, is zorgen dat het aanbod in verhouding is met de vraag.

De aanleg wordt relatief duur (gevonden) als een gewone speelplek moet worden afgebroken en er een natuurspeeltuin helemaal nieuw voor in de plaats komt. Wat het ook lastig maakt, is dat de kennis over veilig, robuust en aantrekkelijk ontwerp van natuurspeelruimtes weliswaar aanwezig, maar nog geen gemeengoed is. Bovendien moeten veel controleurs die speeltoestellen toetsen in het kader van het Attractiebesluit nog ervaring opdoen met het fenomeen natuurspeeltoestel.

Het onderhoud van de natuurspeeltuin is duurder, omdat het groenbeheer van een natuurspeelruimte meer arbeidskracht vraagt dan het gemeentelijk groenbeheer. Een respondent in Utrecht daarover: *Het huidige groenbeheer wordt niet volgens het normpakket uitgevoerd. Prioriteit wordt gegeven aan zaken die gevaarlijk kunnen worden als ze niet onderhouden worden. Groen is dan stoffering. Als er bezuinigd moet worden in Utrecht, dan is het groenbeheer vaak een post die niet ontzien wordt.* Daarbij geeft deze respondent aan: *Ik zie dus een onverenigbaarheid met deze groenbeheermentaliteit en het blijven streven naar een veilige uitdagende natuurlijke speelplaats voor onze kinderen.* Op de meeste natuurspeelplekken helpen daarom vrijwilligers, waaronder de kinderen zelf, mee in het onderhoud.

Josine van den Bogaard: *De Speeldernis is hier één van de paradepaardjes, iedere wethouder kent het. Ondertussen blijft het ploeteren voor de Speeldernis om ieder jaar de financiën rond te krijgen. Terwijl er zo mee gepronkt wordt, steekt de gemeente er amper een vinger naar uit. Met uitzondering van een smalle basisfinanciering door de deelgemeente. Dat vind ik altijd heel dubbel. Het is sterker als speelnatuur in een gemeente een formele basis heeft, bijvoorbeeld in het jeugd- of groenbeleid. Of in het gezondheids- of duurzaamheidsbeleid. Of misschien wel in het pr-, dus economisch beleid! Zoals het nu gaat vind ik niet terecht, gezien de betekenis die het heeft voor een stad, en al het werk dat vrijwilligers en anderen er driedubbel in steken. Dat is een kracht; maar daarmee is het ook kwetsbaar. Een beetje tegemoet komen zou schelen; dan kun je het namelijk verder uitbouwen.*

3.2 Voorwaarden voor succes

3.2.1 Betrokkenheid

Daarmee zijn we aanbeland bij misschien wel dé factor voor het succes van een natuurspeelruimte; zonder betrokkenheid ben je nergens. Niet alleen omdat het extra onderhoud te duur is voor een gemeente of school om op te brengen en er dus vrijwilligers voor nodig zijn.

Een andere reden is dat een natuurspeeltuin in de wijk of bij school vaak bevochten moet worden bij de eindverantwoordelijken en (mede)financiers. Gemeenten en scholen en woningstichtingen zijn, zeker als ze er nog geen ervaring mee hebben, huiverig om natuurspeeltuinen te realiseren om hierboven genoemde redenen.

Kanttekening: scholen zijn eigenlijk steeds vaker enthousiast over speelnatuur op het schoolplein naarmate het fenomeen bekender wordt, en vragen er dan juist om. Dat blijkt uit ervaringen van medewerkers van milieu-educatiecentra in Maastricht, Nijmegen en Rotterdam, die groene schoolpleinen realiseren.

Marjon van der Steen: *Ik merk dat scholen de laatste twee, drie jaar steeds meer vragen stellen over het vergroenen van hun buitenomgeving. Er komt steeds meer belangstelling, dat merk ik heel duidelijk.*

De noodzaak van lobbyen bij de gemeente houdt niet op na geslaagde realisatie van een natuurspeeltuin in de wijk, want de druk op de ruimte blijft groot. Een stukje groen midden in de wijk wordt door allerlei partijen gezien als nog te besteden ruimte waarmee verkeers-, woon- en financiële problemen verminderd kunnen worden. De heer Muller legt uit: *Groene plekken zijn niet met een bepaalde economische waarde opgenomen, dus als er je er een stuk grond voor wil kopen van een projectontwikkelaar, dan is dat er niet. Dan moet het uit het onderhoudsbudget gehaald worden...Als de vierkante meters groen beschreven staan, zou je er een norm aan kunnen koppelen. Dan kan een politieke partij erop beoordeeld worden.*

Je moet dus van goeden huize komen om gemeenten te overtuigen. En dat lukt alleen met voldoende draagvlak en de inzet van vele betrokkenen. Het is echter niet altijd makkelijk voor initiatiefnemers om potentiële gebruikers betrokken te krijgen. De opstartfase is vaak de moeilijkste, want mensen hebben dan nog geen beeld bij wat er gaat komen, maar wel allerlei wensen of eisen. Zo vertelt iemand over de Proeftuin: *We zitten op meerdere plekken in Rotterdam en we moeten steeds opnieuw uitleggen. Het concept begrijpt niemand.*

Soms gaat het heel goed en mag het resultaat er ook zijn. Zo vertelt Wijnand van Neerbos over Het Veldje: *Het succes bestaat uit het gebruik op dit moment. Het wordt goed gebruikt en als je ziet hoe actief de mensen zijn. Een hele intensieve groep. De saamhorigheid in de wijk is ook toegenomen. Het is een hele bindende plek. Normaal gesproken vlakt de belangstelling voor dit soort dingen in de loop van de tijd af, dat is hier juist niet zo. Er zijn nog steeds meer mensen die meedoen met het onderhoud. Daar zijn ze vooral zelf mee bezig. De meeste speeltuinen zijn van de gemeente. Deze is van de bewoners.*

In een omgeving waar kinderen en hun verzorgers met overleven bezig zijn, is betrokkenheid krijgen wel een hele lastige zaak. Frits Baghus beschrijft zo'n situatie: *In Neerbosch-Oost hebben we dat project rondom de Pannakooi gemaakt. Het is een omgeving waar maisonnettes staan, gestapelde eengezinswoningen en op de begane grond zijn garages. Daar heb je een garageplein voor en kinderen gaan daar spelen. Dus die knallen met de bal tegen de poorten op en mensen die erboven wonen, ergeren zich daaraan. Onze huismeester erachteraan om die jongens te pakken; dat is natuurlijk hartstikke leuk.Toen hebben we gezegd: laten we ze eens uitnodigen om te praten: waar hebben jullie behoefte aan? Toen is er een groepje gekomen van kinderen die met elkaar zijn gaan brainstormen en vergaderen. Maar kinderen die bij ons wonen, hebben allerlei*

problemen. Het bleek dat we acht kinderen actief hielden in het participatietraject, en op school zeiden ze: dat zijn de meest problematische kinderen. We dachten: nou, we hebben er weinig, maar wel de grootste etterbakken. En op wat voor manier gaat dat dan? Wie is de baas: jongens en meisjes, zwart en wit. Je moet ook meer weten over wat die kinderen bezig houdt. Van die kinderen werden er heel weinig opgevoed door hun eigen ouders. Ze werden opgevoed door een tante of een neef of een nicht, nou: die waren echt nog niet meerderjarig. En wij dachten: als die voorzieningen er staan, vinden we eigenlijk wel dat de ouders een verantwoordelijkheid moeten hebben in het begeleiden van die kinderen. Maar die kinderen komen uit armoede; ze zijn bezig om te overleven. Dan kom je erachter dat kinderen amper iets te eten hebben. Of dat er weinig volwassenen zijn die zich überhaupt bemoeien met hun ontwikkeling.”

3.2.2 Sociale veiligheid

Wil je dat een natuurspeeluin succesvol is en dus gebruikt wordt, dan is sociale veiligheid een eerste vereiste. Dat kan met een hek, een beheerder en/of sociale controle. Zo was er op Het Veldje vandalisme door hangjongeren. Wijnand vertelt: *We hebben toen wat hekwerk geplaatst, en geprobeerd de boel aan de kant van de begraafplaats zo goed mogelijk te laten dichtgroeien; er staat berenklaauw en zo. Bovendien is Het Veldje een tijd lang om 19.00 uur gesloten in plaats van om 22.00 uur. En de sociale controle is er groot. Wijnand van Neerbos: De mensen die ermee bezig zijn, wonen ook vrij dichtbij. Die spreken mensen ook aan, hoor. Die houden het ook echt in de gaten. Wat dat betreft is het een hele goeie club.*

In Rotterdam is het niet veel anders. Roderik Koenis vertelt dat het groene schoolplein dat hij realiseert, na schooltijd wordt afgesloten: *Dat kan ook niet anders, want ...kijk eens om je heen: wie heeft er toezicht op dit plein? Helemaal niemand.*” Het plein is namelijk omringd door de muren van de twee scholen die er gebruik van maken. *Het enige stukje waar nog een raam zit is ook een school, dus na schooltijd zit daar ook helemaal niemand. Er is totaal geen toezicht op dit plein, dus openstellen kan helemaal niet. Dat heeft totaal niks te maken met dat het groen is, want als het geel, bruin of zwart is, is het even erg. Dus dat is wel jammer. Het zou opengesteld kunnen worden onder de voorwaarde dat er een programmering bij komt. Dat een pedagogisch geschoold iemand toezicht op het plein houdt. Dat heeft de schooldirecteur aangegeven en daar ben ik het eigenlijk wel helemaal mee eens. Je kunt het open doen zonder het te regelen, maar dan gaat het kapot. Dan zul je horen dat bepaalde mensen gaan zeggen: zie je wel, het werkt niet.” En dan bloedt het dood. En dat zou zonde zijn, en dat is hier gewoon ook niet nodig.*

Rini Biemans: Jongeren gaan op plekken zitten waar niemand komt, dus jongeren worden eigenlijk opgejaagd wild. Eigenlijk moeten ze een plek hebben waar ze kunnen zitten en chillen, maar je moet het ook weer niet te erg maken, voor je het weet wordt het een dealershonk. Dus wij gaan die conflicten aan. Dan hebben we veel ruzies gehad, gaat het dak eraf, maar dan gaan we weer wat anders doen.

Bij het Proefpark in Rotterdam zorgt de beheerder voor de sociale veiligheid. Er staat geen hek omheen, maar er kijken huizen op uit en iedere dag is er een beheerder aanwezig samen met een paar vrijwilligers. In principe is iedereen er welkom en is er ook voor elk wat wils. De beheerder ziet er op toe dat conflicten worden uitgesproken en dat, waar mogelijk, wensen in praktijk worden gebracht. Zo is er een hangplek voor jongeren gekomen; die vroegen daar speciaal om. In eerste instantie is er samen met de jongeren iets - een soort onderkomen van hout, ontworpen door een kunstenaar - gebouwd. Dat trok zwervers aan die er overnachtten en uiteindelijk is het door vandalen in brand gestoken. *Dan komt er wel weer eens iets nieuws, aldus de beheerder. Zijn visie: Het is geen proces wat een einde heeft. Het blijft lopen. Er zijn altijd knelpunten, bewegingspunten. Werkt het niet dan gaan we wat anders doen. Verschillende belangen van mensen in de wijk.....is nooit opgelost, er blijven altijd knelpunten. Knelpunten zijn keerpunten, en die omzetten in een kans.*

Er zijn altijd wel positieve ondernemingen. Het resultaat: Ze [de gebruikers] vinden het gezellig hier. Ze hebben het gevoel dat de tuin van hun is.

Een natuurspeeltuin waar geen sprake is van sociale veiligheid, wordt geen succes. Ouders die bij natuurspeelruimte de Spoorkuil woonden, vertellen: *De inzet... was een ontdekplek. Dat idee kwam van mensen die er al langer wonen. Het initiatief kwam van drie mensen. Daarvan werkte er één bij de provincie, één bij de gemeente en één bij een organisatie die met een natuurontwikkelingsproject bezig was. Het duurde nog vijf - zes jaar voordat ze konden beginnen; toen konden ze inschrijven op een subsidieproject. Ze hebben de wijkmanager betrokken. We hebben continu getoond dat er betrokkenheid was vanuit de wijk; via een enquête bleek dat veel mensen met kinderen zoiets wilden. Iemand van de gemeente: In de Wolfskuil hebben we een talud van twee banen neergelegd en een kabelbaan gemaakt, gewoon omdat we de bult al hadden. Het is een aandachtswijk, maar toch zijn de vernielingen daar heel beperkt - daar waren we eerst bang voor...: We hebben een keer een idioot gehad, die liet de hond het zijtje van de kabelbaan opeten en dan gooide hij dat ding weg en dan vloog de hond erachteraan. Maar dat is opgelost. De ouders zien dat anders: Het is niet veilig. Glasscherven, troep, hondenpoep. Mensen aanspreken is een probleem. Door het publiek dat er komt, blijft het een naar stuk. Het is bovendien in een kuil, dus er komt nooit zon. En het wordt continu door wiettelers gebruikt om matrassen en teelaarde van het talud te gooien. Twee keer per jaar gingen we met mensen uit de buurt het terrein schoonmaken. Dan vonden we onder meer enorme glasscherven....Er is gezorgd voor een klaphek en een wildrooster, zodat de honden niet op het speelveldje zouden komen; maar ze tillen de honden gewoon over het wildrooster heen. De Spoorkuil heeft ook een hoop vluchtwegen voor jongeren. En er komen vervelende kinderen. Daarom moesten we zelf ook altijd mee. In de Spoorkuil is inmiddels een lange kabelbaan en een groot klauterding, allemaal heel leuk. Maar het is er verdacht stil.*

3.3 Gedreven trekkers (of de gemeente)

Uit de verhalen van verschillende initiatiefnemers ontstaat een beeld van wat er allemaal bij komt kijken om een natuurspeelruimte te realiseren. Afhankelijk van de omstandigheden en van de inzet van de trekkers gaat het de ene keer relatief makkelijk - dat is vooral zo als de gemeente het gewoon aanlegt, op een plek waar de ruimte er al is. Of als een milieueducatiecentrum budget heeft en een schoolplein mag aanpakken. De andere keer kost het veel energie; als burgers initiatief nemen en de ruimte schaars is. Of als er op allerlei plekken naar financiering gezocht moet worden. En soms bloedt het dood omdat het te lang duurt en de energie wegebt. In deze paragraaf laten we een paar uiteenlopende voorbeelden zien met hun verschillende successen en knelpunten.



Proefpark de Punt

Rini Biemans: *Als je iets wilt bereiken, moet je een juiste droom hebben. Een succesvol project is altijd terug te voeren tot mensen die het trekken.*

In Nijmegen legt de gemeente speelelementen in parken aan. Er zit een ontwerper die dit ontwerpt, een clustercoördinator spelen en speeltuinen met ervaring met natuurspeeltuinen en een adviseur beleidsontwikkeling jeugd met grote belangstelling voor natuurspeelruimte en soms werkt de politiek ook een beetje mee. In de parken is er ruimte voor. Chris Thalen vertelt bij voorbeeld over een park met speelelementen: *Er is in de wijk Zellersacker een heel groot park met een waterspeelplaats voor kinderen met heel veel toestellen en een zelf gecreëerd strandje, er zit een kinderboerderij naast, er loopt een slootje, het is mooi groen, een groot grasveld, op het grasveld hebben ze een JOP, en daarnaast lag al een basketbalveldje en naast de JOP hebben ze nu ook een Cruiffcourt gerealiseerd. Die hebben denk ik de mooiste plek van Nijmegen en het is er ook beredruk. In de zomer was het tussen de 35 en 85 jongelui die daar iedere dag speelden.* Het is wel zo, dat de parken vooral de oudere kinderen en jongeren aantrekt en de ouders en kleinere kinderen vooral in het weekend.

In Rotterdam is inmiddels geld gekomen voor realisatie van twaalf groene speelpleinen. Roderik Koenis is ten tijde van het interview nog bezig met het eerste schoolplein, een pilot. Wat realisatie hier relatief makkelijk maakt, is dat er geld voor is, dat Roderik tijd heeft om het proces te begeleiden en dat de school graag meewerkt. Roderik vertelt over de start van het project: *Bij mijn voorganger heeft de deelgemeente al .. aangegeven dat ze de buitenruimte belangrijk vinden, en dat ze graag willen dat mijn CNME daar aandacht aan besteedt.Ik heb daar uren voor gereserveerd. Dus ik was op zoek naar plekken, toen kwam het Groenjaar in 2008, en kwam er geld vrij voor een groen schoolplein en tevens kwam er geld vrij, uit een Pact op Zuid heet dat, ook een financieringsbron, ook voor een groen schoolplein. Toevallig hoorde ik dat, toen heb ik een plan geschreven om die drie dingen aan elkaar te koppelen. En zo is dat een beetje gaan lopen; een initiatief dat toevallig tegelijkertijd uit meerdere hoeken kwam, en dan is het dus op zoek gaan naar scholen. Over de aanpak zegt hij: *ik moet eerlijk bekennen, toen ik dit ging doen wist ik bij god niet hoe ik het ging doen. Ik heb ook expertise ingehuurd. Arjan [van Buitenkans] is daar eentje van. We zijn het vooral heel erg gaan benaderen vanuit de denkwijzen, van: het moet niet iets zijn wat de gemeente wil en aanlegt en dumpst en dat de school het maar moet zien te onderhouden. Het moet wel echt iets zijn wat van de school zelf is; dus wij zijn de school ook niet gaan benaderen op zo'n manier dat ze konden reageren van: best, als wij maar niet te veel moeten doen. Dat hebben we per definitie niet gedaan. Pas als scholen enthousiast zijn en er zelf moeite en**

tijd in willen steken, ook na schooltijd, en daar met hun kinderen over na willen denken, dan is een school er een beetje geschikt voor. Dus dat is sowieso.En wij hadden natuurlijk het voordeel bij dit proces, dat we de facilitaire tak al geregeld hadden. Want ik had al geld en ik had er al tijd voor, dus dat was makkelijk. Toen zijn we gewoon aan de slag gegaan met het ontwerp, en de kinderen erbij betrekken, en dan heb je eerst een tijdelijk ontwerp en weet ik wat allemaal, op een gegeven moment ga je dan een stap verder en dan moet je een aannemer zoeken. Dat is wel iets wat de gemeente op zich geeft genomen - wat ik op me heb genomen samen met de expertise die ik had ingehuurd.

Het Veldje mag dan een paradijsje genoemd worden door de gebruikers; voor de trekkers, Oda Fennema en Leonie Dehue, is het een gevecht zonder eind om Het Veldje te behouden. Het terrein was ooit deels in het bezit van de kerk, deels van de gemeente. Het was een verwilderd stuk grond waar kinderen speelden. De kerk heeft een stuk verkocht aan een projectontwikkelaar, die daar een uitbreiding van de Albert Heijn wil(de) realiseren. Daar hebben bewoners zich toen met hand en tand tegen verzet. Met allerlei ludieke acties hebben zij de gemeente en de buurt betrokken. Maar vijftien jaar later zijn de problemen nog niet voorbij. De projectontwikkelaar, de supermarkt en ook enkele wijkbewoners willen nog steeds een grotere buurtsuper met bovendien meer parkeerruimte. Op het moment van de interviews leeft bij de gemeente het alternatieve idee om er woningbouw toe te staan met ruimte voor een speeltuintje erbij. De bewoners, waaronder de initiatiefnemers-en-trekkers Oda Fennema en Leonie Dehue, maken zich nog steeds sterk voor het behoud van Het Veldje ten behoeve van de wijk.



Het Veldje

Brede Scholen in Nijmegen kunnen hun schoolplein vergroenen. Fred van Santwijk: *Geldt voor groene schoolpleinen komt uit budgetten voor wijkaanpak. Met brede scholen kan dat budget ingezet worden, omdat zij een openbaar schoolplein hebben; een ontmoetingsplaats.* Toch is het rond krijgen van de financiering lastig, want de gemeente Nijmegen betaalt wel een deel, maar voor de rest is fondsenwerving noodzakelijk. Marijke: *Dat betekent veel praten en hard werken.* Marijke geeft ook aan dat het extra onderhoud dat een natuurspeelplein vereist, een probleem is. *Vanwege de eeuwige tekorten in het onderwijs moet alles zo goedkoop mogelijk. Onderhoudsarm dus of werken met vrijwilligers.* Vernielzuchtige jongeren met territoriumdrift zijn een derde complicatie. Fred: *In de Meijhorst zijn we bezig geweest met het vergroenen van het schoolplein. We hebben bloembakken gemaakt door tegels te stapelen; maar die zijn niet vast gemetseld. De dag erna lagen de tegels*

in de vijver en door de ruit. Via de wijkvertegenwoordigers zijn de vandalen aangesproken en we hebben ervan geleerd om tegels vast te metselen. Het mooiste is om de jongeren te betrekken. Marijke: Een probleem is dat als er geen toezicht is, deze plekken op een gegeven moment eigendom worden van bepaalde wijkgroepen. Dat is hier ook al het geval met het nieuwe Cruiff-court. Soms - als ze betrokken worden - gaat het wel goed met de jongeren. Marijke: Ik heb het idee dat de opgeschoten jeugd ons schoolplein ontziet, want er is weinig vandalisme bij deze school.

De Arend is een buurtterrein in Rotterdam waarvoor bewoners het initiatief hebben genomen. Dat terrein kreeg een groene bestemming en moest opgeknapt worden. De bewoners schakelden Bureau Buitenkans in en wonnen een geldprijs met hun plan. Inmiddels moddert het project maar wat aan omdat de aanleg bij de gemeente niet op gang komt; het duurt zo lang en er gaat zo veel mis dat de meeste bewoners inmiddels zijn afgehaakt. Roderik Koenis: *[We] weten eigenlijk niet waardoor het nou iedere keer er niet is; we spreken dingen af en het wordt niet gedaan, of anders dan bedoeld, of het heeft vertraging,Het komt maar niet echt van de grond. En daarom hebben we ons draagvlak daar verloren. Die bewoners; het aantal bewoners dat zich nog betrokken voelt bij het terrein, is drastisch gekelderd..... Dus de trekkers nu zijn eigenlijk alleen maar gemeentelijke organisaties. Of door de gemeente gesubsidieerde organisaties. Stichting Welzijn Feyenoord, Ouderenwerk,....Nou, er zijn bepaalde hard core bewoners die zich er gelukkig nog wel tegenaan blijven bemoeien.*

4 Tips en trucs

Wat kan er zoal gedaan worden om te zorgen dat stadskinderen regelmatig in de natuur kunnen spelen? Allerlei ideeën, tips en trucs zijn in de interviews en in het symposium geopperd. Daaronder vallen beleidsargumenten, ontwerpideeën en allerlei praktische vindingen die kunnen helpen om realisatie mogelijk te maken.

4.1 Argument: de Triple P

De redenen die respondenten noemden om natuurspeelruimtes in stadswijken te realiseren, zijn samen te vatten in het kader van de Triple P.

4.1.1 People



Natuurspeeltuinen zouden.....kunnen voorzien in meer hoogwaardig groen.

De belangrijkste reden om natuurspeelruimte te realiseren is natuurlijk dat kinderen het leuk vinden. Maar voorstanders weten ook allerlei beleidsmotieven te noemen om natuurspeelruimte in de stad te maken. Het is beter voor de gezondheid van de stadsbewoner; want volwassenen gaan liever naar, en blijven langer buiten met hun kinderen als de directe omgeving aantrekkelijk groen is. Daar krijgen ze - zowel de volwassenen als de kinderen - meer beweging dan binnen. En beweging, zeker in de buitenlucht, is gezond.

Josine van den Bogaard: *Dat de overgewicht-epidemie nu echt erkend wordt; of als iemand een keer roept dat kindermishandeling ook te maken heeft met het klein behuist zijn. Van gezinnen die te dicht op elkaars lip zitten en dan gestresst raken. Kinderen kunnen niet naar buiten omdat de omgeving er niet geschikt voor is.*

Marijke Swinkels, Open Wijkschool coördinator Neerbosch-Oost, vertelt bovendien: *Veel kinderen in aanpakwijken sporten onvoldoende. Het is financieel niet altijd mogelijk. De inkomsten van deze gezinnen zijn doorgaans niet hoog. Dat betekent ook minder activiteiten buiten de deur; ook minder geld om op vakantie te gaan. Josine: Lang niet alle kinderen zijn sport minded. Een natuurrijker inrichting, wat gevarieerder, dat lijkt dan geen sporten, maar ze doen precies hetzelfde. En dat spreekt wel veel meer kinderen aan. Misschien is één en ander te combineren. Henk Peereboom zegt: Vanuit het sportbeleid willen we kinderen stimuleren om te spelen en bewegen in de buitenruimte.*

Rini Biemans: *De stad is opgebouwd uit mensen, dus je moet een stedenbouw praktijk maken waar de mens centraal staat, niet de ingenieur of de stedenbouwkundige of dat het zo goedkoop mogelijk moet. Dus wat is het beste voor de Rotterdammers. Dat moet de vraag zijn en niet wat is het makkelijkst voor de Gemeentewerken.*

Bovendien: als mensen uit dezelfde straat elkaar vaker buiten ontmoeten doordat ze, als gevolg van een aantrekkelijke groene inrichting vaker buiten komen en langer buiten blijven, is dat goed voor de sociale cohesie en tegen de stress van het binnen zitten; en daarmee voor de veiligheid. Het is ook veel leuker; kinderen spelen liever met andere kinderen dan alleen. En door het vrije spel ontwikkelen kinderen hun fantasie en hun zelfredzaamheid.

Josine van den Bogaard: *Wat ook ooit Hillary Clinton zei: it needs a village to raise a child; iedereen moet daaraan bijdragen. Op zijn manier. Dat kun je niet als ouder alleen. En één van de manieren is dat je de buitenruimte voor de kinderen aantrekkelijk maakt. Kinderen zijn toch één van de grootste gebruikers van de buitenruimte.*

Daar komt bij dat groen, ook op schoolpleinen, fijnstof van verkeer kan opvangen. En in het kader van de klimaatadaptatie zorgt natuur, waaronder (klim)bomen, voor verkoeling van stadsbewoners. Groen is ook beter in het opvangen van wateroverlast dan beton. Opvang van water zou ook, mits goed ingericht, het spelelement kunnen vergroten, juist omdat het water er dan soms wel, en soms niet is.

4.1.2 Planet

Veel respondenten verwachten dat kinderen die in aanraking komen met natuur, er bewuster, met meer respect, mee om zullen leren gaan. Afgezien daarvan lijkt het logisch dat meer natuur en het streven naar een grotere biodiversiteit, ook in de stad, op zichzelf al kan bijdragen aan ecologische, milieu- en klimaatmitigatie-doelen.

4.1.3 Profit

De combinatie van voldoende hoogwaardig groen en voldoende speelruimte in de wijk, houdt de hoger opgeleide ouders - de hogere inkomens - in de stad. Een respondent in Utrecht: *Ik heb al wel eens gehoord dat mensen met kinderen als belangrijkste argument voor hun verhuizing aangeven dat er naast de beschikbaarheid over een eigen tuintje, nu ook vele nabijgelegen speelgelegenheden voor de kinderen zijn.* Josine van den

Bogaard vertelt over Rotterdam: *Veel mensen trekken weg als ze klaar zijn met de studie hier. Je wilt hen liever vasthouden....Die kindvriendelijke wijken....: het is de ruggengraat van de stad. Gezinnen met kinderen in de stad verbinden zich namelijk met hun omgeving; en dat is uiteindelijk wat je nodig hebt om een stabiele, stevige stad te zijn...want ouders willen iets goeds neerzetten voor hun kind, en zetten zich daar voor in. Ouders met kinderen doen dat bij uitstek; dat is sociaal kapitaal voor een stad.*

Chief Marketing Office Rotterdam: *Een kindvriendelijke stad behoort tot de belangrijke vestigingsvoorwaarden voor bewoners en bedrijven. Gezinnen met kinderen zorgen voor een economisch draagvlak voor veel voorzieningen. Bovendien zijn kinderen en jongeren de meest intensieve gebruikers van de buitenruimte en dragen zo bij aan de levendigheid en het imago van de stad. Jaarlijks trekken alarme- rend veel gezinnen met kinderen de stad uit.*

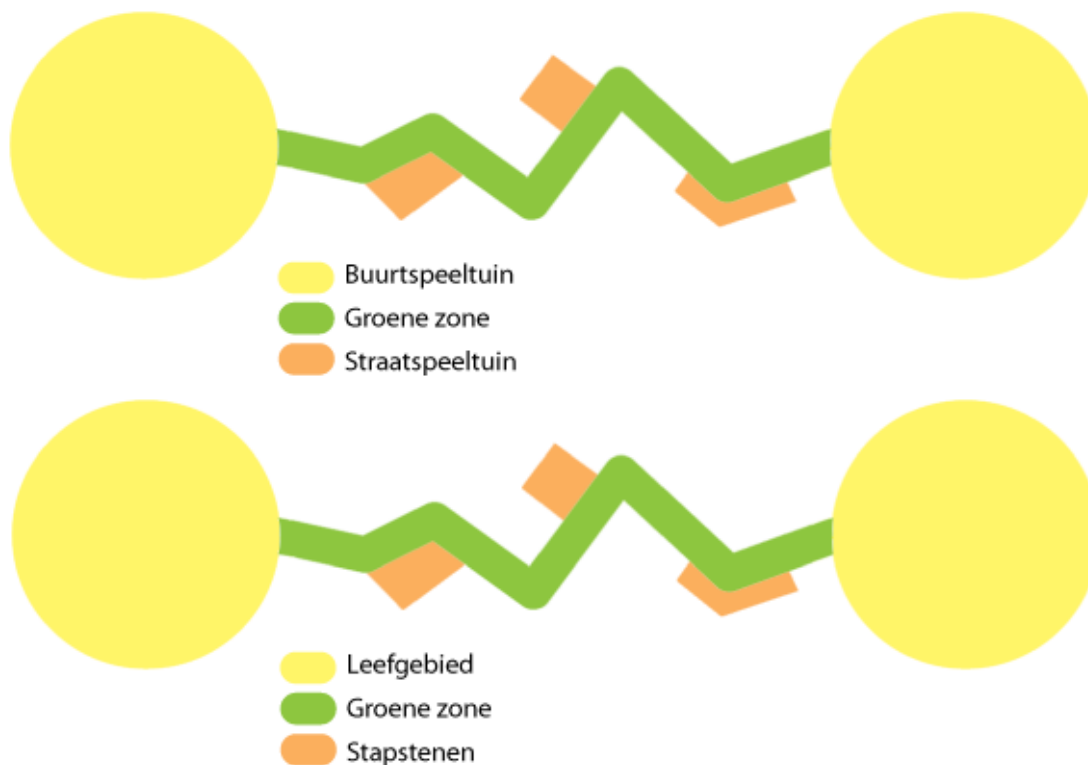
4.2 Ontwerp

De ideeën voor ontwerp komen voort uit de interviews, het symposium en de ontwerpen die de studenten van de Hogeschool Rotterdam voor 'hun' twee wijken maakten. In het grote idee van de Ecologische Spielstructuur past onder andere het ontwerp van het gezellige natuurrijke buurtspeeltuintje.

4.2.1 Ecologische Spielstructuur

Frits Baghus: *Je zou eigenlijk een soort van route moeten hebben waarbij je als kind van het ene speelterreintje naar het andere gaat.*

Mensen die al langer met het idee van natuurspeelruimte bezig zijn, zoals Kees Both (bestuurslid Stichting Oase en netwerk Springzaad en Jenaplan pedagoog), opperen het idee van een ecologische speelstructuur; een combinatie van Ecologische Hoofdstructuur (EHS) en het creëren van de mogelijkheid voor kinderen om - op eigen houtje of onder begeleiding - in de stad van speeltuin naar speeltuin te trekken. Hoe: door bestaande groene en blauwe (natuur en water) delen van de stad waar mogelijk speelbaar in te richten en toegankelijk te maken voor kinderen, en bestaande speelruimtes in te richten met natuurrijke speelaanleidingen. En door deze groene speelruimten te verbinden door middel van het zogenaamde Kindlint.



Ontwerp vergelijking EHS-ESS

Kindlint

Groepdrie is de organisatie achter www.kintlint.nl. Deze organisatie bestaat uit SOAB, GO designers en MetaPlus. Een Kindlint is een route waarlangs kinderen zelfstandig, veilig en prettig naar allerlei opvang-, onderwijs- en vrijetijdsvoorzieningen kunnen lopen en/of fietsen. In steden is het vaak voor kinderen niet veilig om zelfstandig naar school of een speeltuin te fietsen of lopen. Groepdrie omschrijft drie hoofddoelen achter het Kindlint, namelijk verkeersveiligheid, bewegend spelen en bevordering van de sociale veiligheid.

Verkeersveiligheid: in een Kindlint moet volgens Groepdrie gestreefd worden naar zo min mogelijk contact tussen verkeer en kind. Waar contact niet vermeden kan worden moet de maximale snelheid worden aangepast. Bewegend spelen: kinderen moeten door middel van een spannende route spelend bewegen door een wijk of buurt. Sociale veiligheid: door het inrichten van een Kindlint is het mogelijk om verschillende groepen te trekken naar een bepaalde plek. Hierdoor ontstaat er tussen de verschillende groepen interactie. Deze interactie kan de sociale veiligheid bevorderen.

De studenten van Hogeschool Rotterdam beschrijven het als volgt: ecologische verbindingzones ofwel ecologische hoofdstructuren zijn verbindingen tussen bestaande en nog te ontwikkelen natuurgebieden in Nederland. Deze ecologische zones moeten natuurgebieden in Nederland met elkaar verbinden. Deze verbindingen zijn op grote schaal, maar kunnen vertaald worden naar stads of wijk niveau. Die vertaling naar een kleiner schaalniveau is toegepast in het structuurplan van de provincie Zuid-Holland. In het Regionale Groenblauwe structuur plan van de provincie Zuid-Holland staan plannen beschreven die Regio Rotterdam moeten omtoveren tot een meer natuurlijke omgeving. Het doel van dit plan is om water, natuur, recreatie, grondgebonden landbouw en landschap/cultuurhistorie met elkaar te verbinden tot een samenhangende groenblauwe structuur.

Het idee van een ecologische zone kan ook op wijkniveau worden toegepast. Een voorbeeld: de wijk Hillesluis is zeer verhard. Doordat zij compact bebouwd is, is er geen ruimte voor het aanleggen van nieuwe groen-

gebieden. Om het bestaande groen en blauw aan de randen van de wijk, zoals het park en de singels toegankelijker te maken, kunnen deze groenblauwe zones met elkaar verbonden worden door middel van het Kindlint. Zo worden ze ook meer bij de wijk betrokken en toegankelijk gemaakt, ook voor wijkbewoners die er nu geen of weinig gebruik van maken.

Studenten Hillesluis: Een zwak punt van de wijk is dat de groene ruimte die aanwezig is in de wijk niet zichtbaar naar voren komt. De meeste groene zones liggen aan de randen. In de wijk bevindt het groen zich vooral in binnentuinen omringd door woonblokken.

Potentiële groene speelplekken *in* de wijk die nu niet voor kinderen toegankelijk of aantrekkelijk zijn, kunnen worden ingericht en ook verbonden met het Kindlint. Denk bij voorbeeld aan schoolpleinen, (binnen) tuinen bij woonblokken \ flats \ kantoorpanden en dergelijke, groenperken, (oevers van) waterpartijen, speeltuinen, pleinen, daktuinen en tijdelijk braak liggende terreinen.

SWOT-analyse van privé-binnentuinen in Hillesluis

Hillesluis bestaat uit grote woonblokken. Elk woonblok heeft zijn eigen privé binnentuin om te recreëren.

Sterkte: • De tuinen zijn omringd door de woonblokken, wat vandalen weerhoudt om de tuin in te komen; er is meer sociale controle dan op straat. Daarmee zijn het potentieel relatief veilige speelomgevingen.

Kansen: • De binnentuinen bieden een kans om een groot deel van de groene en speelbehoeften te verwezenlijken, door ze open te stellen en in te richten met het oog op kinderen.

- Scholen en andere instanties die aan de binnentuinen gevestigd zijn kunnen gemakkelijk hun programma hier draaien.

Bedreigingen: • Doordat het afgesloten is van de buitenruimte, kan de drempel te groot zijn om naar de binnentuinen toe te gaan.

- Door openstelling voelen bewoners zich niet meer verantwoordelijk voor de binnentuin, zodat deze verwaarloosd wordt.

Een Kindlint kan op basis van een thema ingericht worden; bijvoorbeeld een Seizoenenlint met allerlei seizoensbeplanting; een bewegend spelen lint waar kinderen kunnen fietsen, skaten, rolschaatsen en skelteren; of een beestjesroute die bijvoorbeeld zodanig wordt ingericht dat deze vlinders en andere insecten aantrekt. Daar waar drukke wegen gekruist worden, zijn de volgende oplossingen denkbaar: aanpassen van de maximum snelheid; stoplichten en/of zebrapaden; bruggen (of zogenaamde speel-ducten?).

4.2.2 Veilige buurtspeeltuin

Binnen dat idee van de Ecologische Speelstructuur is het de gezellige, veilige ecologische straatspeeltuin die voor ouders centraal staat. Een plek met een hek dat 's avonds op slot gaat, met voor de ouders in ieder geval een bankje, en als basis ingrediënten voor de kinderen: water, zand en modder om mee te kliederen, schuilbosjes, klimbomen, glij-heuvels, takken voor het bouwen van hutten en vuurtjes, ruimte voor verkenningsstochten door de struiken, open plekken, een voetbalveldje, zon en schaduw. In het participatieproces rondom het ontwerp kunnen plaatselijk meer of andere zaken gewenst worden; de ervaring is in ieder geval dat wensen van meerdere gebruikers vaak goed te combineren zijn. Een professionele natuurspeeltuin-ontwerper kan ervoor zorgen dat één en ander onderhoudsvriendelijker, voldoende veilig en zo robuust mogelijk wordt.

4.3 Realisatie

Er zijn in gesprekken een groot aantal zaken aan de orde gekomen waaraan gedacht kan worden om een natuurspeelruimte te realiseren. Niet al die zaken zijn in alle gevallen nodig of mogelijk; een schooltuin

realiseren met behulp van een ruim budget is iets anders dan een buurtspeeltuin uit handen van projectontwikkelaars houden of met weinig geld van een betegeld plein iets moois maken. Iedere situatie vraagt om een eigen aanpak en onderstaande mogelijkheden zijn bedoeld om voor elk wat wils te bieden.

4.3.1 Initiatief ondersteunen

Ouders en begeleiders vinden het een gemis dat stadskinderen weinig met natuur in aanraking komen. Dat wil niet zeggen dat mensen dus initiatieven nemen om hun straat of wijk een groener aanzien te geven, laat staan om natuurspeelruimte te realiseren. Daarvoor noemen ze allerlei redenen, te beginnen bij zich onvoldoende betrokken te voelen. Maar ook: überhaupt niet weten dat het kan; of niet weten hoe het moet; wie ze kunnen benaderen voor financiële en andere hulp; wie ze nodig hebben en of ze bij deze partijen steun zullen vinden. Natuurlijk is het fenomeen natuurspeelruimte of speelnatuur ook niet algemeen bekend.

Mensen die wel bekend zijn met het idee en ook initiatieven (willen) nemen, voelen zich - inderdaad - vaak niet gesteund, met name niet door hun (deel)gemeente. Ook mist men wel de betrokkenheid van medewijkbewoners (die zich nog geen voorstelling kunnen maken van wat er gaat komen?). Het is bovendien makkelijker om met kinderen natuur- en/of spelactiviteiten te ondernemen in plaats van de openbare ruimte te veranderen; dat doen ouders, begeleiders daarom eerder.

De Rotterdamse studenten die interviews hebben gehouden in de wijken Bospolder en Hillesluis, noemen drie factoren van belang om wijkinitiatieven van de grond te krijgen, namelijk steun, beloning en vertrouwen. De (deel)gemeente is degene die daarvoor moet zorgen.

Een (deel)gemeente moet toegankelijker worden voor bewoners, bij voorbeeld door regelmatig contact te hebben met buurtorganisaties. Via die buurtorganisaties kunnen bewoners in gesprek gaan met de gemeente. Een wijkcommissie, zoals die er bij voorbeeld in Nijmegen zijn, is waarschijnlijk ook een mogelijkheid. Het is bovendien handig als wijkbewoners weten met wie ze contact kunnen opnemen als ze een initiatief voor herinrichting van de openbare ruimte willen nemen. Dat kan bijvoorbeeld de wijkmanager zijn.

Een gemeente kan initiatieven ondersteunen door middel van coaching van bewoners, mee helpen bij (het vinden van) de financiering en van de benodigde kennis, het participatieproces ondersteunen en/of het op zich nemen van een gedeelte van inrichting en beheer. Ook kan de gemeente of een corporatie ervoor zorgen dat er grond in de wijk beschikbaar komt. Josine van den Boogaard: *Het eerste wat de gemeente kan doen bij bewonersinitiatieven is: luisteren, proberen te faciliteren, kennis brengen, voorbeelden van elders waar de bewoners een keer kunnen gaan kijken, het faciliteren van die kracht die bij bewoners of initiatiefnemers zit. Dat kan bij dit onderwerp juist heel mooi en het is een manier van werken die zich heeft bewezen. Uitgaan van wat bewoners zelf willen en kunnen: daar leent dit onderwerp zich goed voor. Maar je moet het niet helemaal over laten aan de mensen.*

De gemeente - of een organisatie die wordt ondersteund door de gemeente - of de corporatie kan ook zelf het initiatief nemen en bewoners betrekken bij ontwerp, inrichting en beheer. Het is in ieder geval altijd belangrijk om heldere afspraken te maken. Om vertrouwen te winnen en te behouden is het belangrijk dat de overheid haar afspraken op korte termijn nakomt, en dat (tussen)resultaten zichtbaar worden. Partijen moeten weten wat ze aan elkaar hebben en van elkaar kunnen verwachten.

4.3.2 Voorlichting geven en participatief ontwerpen

Zoals gezegd zijn heel veel mensen nog niet bekend met het fenomeen speelnaam of natuurspeelruimte. Als mensen nooit voorbeelden gezien hebben kunnen ze zich er vaak niet zo veel bij voorstellen. Maar als ze die voorbeelden wel zien of meemaken, worden veel mensen meteen enthousiast.

Josine van den Bogaard: *Dat is het leuke van dit onderwerp. Misschien merk je dat bij jezelf ook; dat het een onderwerp is waar je echt voor kunt gaan en dat alleen maar positief is.*

Roderik Koenis vertelt over de rol van voorlichting in zijn project: *Dan ga je het participatietraject in. En zo zijn we eerst die scholen gaan voorlichten: waar heb je het nou over, waar moet je aan denken, hoe zit het in elkaar. Überhaupt: bespeelbaar groen is een term, wie heeft daar een beeld bij als hij het niet kent? Niet iedereen is op de Speeldernis geweest of in een speelbos of iets dergelijks. Dus dat is al iets waar je de scholen in moet voorlichten. Dan raken ze enthousiast en krijgen ze ideeën, dan ga je die ideeën in kaart brengen, wat wil je, wat wil je absoluut niet? Daar kwamen een hoop dingen al uit. En dan ga je dat in een ontwerp zetten. En dan ga je de grove lijnen aanleggen; hier moest een hoop asfalt uit. Het moest herbestraat worden, er moest een hoop grond weggestort worden, dat zijn allemaal dingen die je niet met kinderen kunt doen. Hekjes gezet worden, die palen moesten hier, de pergola, het bankje moest gemaakt worden. Allemaal dingen die dus niet door kinderen gedaan kunnen worden. Die hebben we met de aannemer gedaan en daarna hebben we nog een hoop dingen met de kinderen gedaan. Het moet hun eigen plein worden, het moet niet iets zijn wat niet van hen is, want dan krijg je wat je met die hangjongeren krijgt; kapot maken. Dus: beplantingswerkzaamheden met de kinderen, het mozaïeken, de openingshandeling met de wethouder en de portefeuillehouder. In alles wat ik doe of afspreek, raadpleeg ik de directeur van basisschool de Zonnehoek. Dat ben ik nu langzaam aan het overdragen, dat we de komende jaren als gemeente steeds minder gaan doen en dat de school steeds meer gaat doen.*

Marijke Swinkels vertelt hoe de start van een groen schoolplein bij een Brede School in Nijmegen verliep: *Ik ben Open-wijkschool coördinator geweest in Lindenholt. Er was de noodzaak van een nieuwe betegeling en er waren initiatieven [voor schooltuinen] vanuit het Milieu Educatie Centrum. Omdat ik een hekel heb aan grote grijze vlaktes, ben ik er meteen mee aan het werk gegaan. Ik ben er veel over gaan praten, vooral met leerkrachten. Dat heeft ertoe geleid dat wij twee jaar geleden zijn gestart met het samenstellen van een groep. Dat heette de werkgroep schoolpleinverbetering en die bestaat uit leerkrachten, de coördinator van de Huiskamer, iemand van het Ouder-Kind-centrum, wijkbewoners, de bibliotheek en het Kinderpersbureau. We hebben ook een stuurgroep samengesteld met de directeur, de coördinator Huiskamer, een medewerker van Bureau Niche, een bestuurslid en ik. Marijke over het proces: *Eerst moest er een ontwerp komen met inspraak van alle betrokkenen. Iedereen wil er natuurlijk zijn stempel op drukken. Iedereen heeft wensen kenbaar gemaakt en de kinderen hebben tekeningen gemaakt. Ook werden de kinderen geïnterviewd, en dat werd allemaal in één plan gezet. Dat duurt allemaal erg lang, vind ik zelf. Aan de andere kant is het toch heel belangrijk voor de betrokkenheid.**

Marijke Swinkels: *Tijdens de Make A difference Day was er een groepje van drie oudere vrouwen met rollators. Die stonden op het plein van: er is niks te doen voor ons. Ik zeg: jawel, komt u maar met mij mee. Ga even lekker zitten op het terras. Twee uur later zaten ze er nog, te genieten van al die kinderen. Nu zwaaien ze elke keer als ze naar de bibliotheek gaan. Dat zijn van die incidenten waarvan ik denk dat ze goed zijn voor de sociale cohesie.*

4.3.3 Partners vinden

Om een natuurspeelruimte voor elkaar te krijgen, heb je partners nodig. Dat vergt inzicht in de lokale en regionale partijen en individuen die een bijdrage kunnen en willen leveren. Er blijken vaak meer mensen geïnteresseerd dan je in eerste instantie zou denken.

Verschillende partijen brengen natuurlijk verschillende hulpbronnen in. De Rotterdamse studenten zagen bij voorbeeld in Bospolder een mogelijkheid voor samenwerking van partijen vanuit hun verschillende sterke punten. Zo is er het Buurthuis met veel kennis van wat er speelt in de wijk, de Speeltuinvereniging met ruimte en met veel kennis over spelen; speeltoestellen en wat daarbij komt kijken; beheerders van Proefpark de Punt die ervaring hebben met toezicht en inspraak; de Speeldernis die kan dienen als voorbeeld; de deelgemeente Delfshaven die de organisatie op zich kan nemen; de gemeente Rotterdam voor subsidies.

Het is vooral goed om te weten dat partijen verschillende invalshoeken hebben, die elkaar kunnen aanvullen. Zo zal een Milieu Educatie Centrum bij de realisatie van schoolnatuurtuinen bijvoorbeeld vooral het educatieve aspect van natuur voor ogen staan. Zo zegt Fred van Santwijk: *Speelnatuur is niet op de eerste plaats het groen waar wij mee bezig zijn. Een schooltuin moet aansluiten op de ecologische basisvorming; iets weten van plantjes en insecten, zelf voedsel verbouwen, met een nadruk op beleven, ontdekken, leren. Denk bij voorbeeld aan een insectenhotel, een vlinderstruik. Dat is anders dan Cool Nature; een ruige speelruimte. De insteek die wij bij Groene Speelruimte hanteren is: hoe vanuit de school de buitenruimte beter te benutten.* Terwijl een schooldirecteur een schoolplein eerder zal zien als een mogelijkheid voor de kinderen om uit te razen. Partijen als de GGD en bij voorbeeld Stichting Wij Staan voor de Wijk uit Nijmegen bezien het vooral vanuit het belang van sport en beweging. Joep Goessens zegt over het mogelijk participeren van zijn organisatie bij het realiseren van natuurspeelruimte in dat verband: *Als Stichting Wij Staan voor de Wijk zouden we ook iets kunnen betekenen, door daarop structureel activiteiten te gaan organiseren. Of die belofte te maken richting de gemeente. Dat zou interessant kunnen zijn; natuurlijk met de koppeling naar: laat de kinderen meer bewegen.* Een woningstichting heeft er belang bij dat de leefbaarheid van de wijk goed is; dat huurders tevreden zijn. Zo zegt Frits Baghus: *Speel- en ontmoetingsruimte voor kinderen in verschillende leeftijds-categorieën is van belang voor leefmilieu, woonklimaat. De aantrekkelijkheid van onze huurwoningen.* Een aantal respondenten brengt ook nog in, dat aantrekkelijke groene speelplekken in de stad interessant kunnen zijn voor wethouders 'om mee te scoren'.

Het is mogelijk om met verschillende partijen in het netwerk, die verschillende dingen belangrijk vinden, uiteenlopende resultaten te verkrijgen die allemaal passen in het idee van vergroenen, speelbaarder en kindvriendelijker maken van wijken. Bijvoorbeeld het inrichten van parken voor jongeren en voor gezinnen met Cruiff courts en aangepaste oevers van waterpartijen; 'ommetjes-door-de-wijk' in het groen; activiteiten-programma's bijvoorbeeld in de natuurtuin van een Brede school; een natuurrijk maar overzichtelijk plekje voor de deur voor de kleintjes; en/of groepjes van kinderen die onder begeleiding zwerfvuil opruimen, zoals bijvoorbeeld in Nijmegen en Wychen gebeurt. Frits Baghus: *Beestenbende: groepjes van kinderen die met begeleiding zwerfvuil opruimen. Je merkt, dat kinderen het belangrijk vinden om daar iets aan te doen. Dat ze er invloed op hebben dat dieren het prettig hebben. Dat de natuur kan groeien. We hebben nu iets meer dan 250 kinderen in Wychen aan het lopen. In Nijmegen heet het Buurtrangers en dan wordt het vanuit de gemeente georganiseerd.*

Marijke Swinkels: *Dit is een aanpakwijk en dan zie je toch dat er ingezet wordt op speelplaatsen voor kinderen buiten: een skatebaan die in het groen ligt, Pannaveldje, Cruiffcourt, en bovendien hebben we hier een groen ommetje, waar je een wandeling van drie kilometer kunt maken door het groen. De kinderen hebben voor dit ommetje zes kunsthondjes getimmerd.*

Novio Consult oordeelt daarover: er is niets goed of fout, maar in alle gevallen krijgt het aanbod voor jeugd en groen een boost.

4.3.4 Kar trekken

Uit ervaringen van Novio Consult met participatietrajecten blijkt, dat vroeg of laat de vraag rondom het eigenaarschap rijst: wie gaat de kar trekken? Er moet één organisatie zijn die zich als eigenaar van het probleem wil opstellen, anders blijft men op elkaar wachten. Dat verschillende organisaties vanuit verschillende invalshoeken geïnteresseerd zijn in participatie, is daarmee tegelijkertijd een kans en een valkuil: *Want het is met allerlei thema's verbonden, maar daardoor valt het in de praktijk tussen wal en schip. Hoort het bij gezondheid, bij jeugd, bij buitenruimte, bij milieu? Iemand moet het trekken. Dat is dan soms lastig; je kunt heel makkelijk naar elkaar wijzen of op elkaar zitten wachten*, zegt Josine van den Bogaard hierover

Novio Consult: Wachten op anderen voordat je jezelf committeert, zie je ook terug in het rollenspel: *Wij hechten er als gemeenten sterk aan dat de woningcorporatie ook meedoet*. Maar in eerste instantie altijd de houding: als een ander zich volledig (financieel) committeert, dan hoef ik dat voor mijn organisatie niet - of minder - te doen.

4.3.5 Beleid integreren

Ook binnen de gemeente - net als bij provincie en rijk - is veel beleid in principe sectoraal ingestoken. Een aantrekkelijke natuurspeelruimte die de ontmoetingsplek van de buurt wordt, al of niet gevat in het kader van een Ecologische Speelstructuur, kan echter bijdragen aan verschillende maatschappelijke beleidsdoelen zoals sociale veiligheid, jeugdbeleid, gezondheidsbeleid. Het is bijvoorbeeld mogelijk om aan te sluiten bij de nieuwe mogelijkheden die de Wet Maatschappelijke Ontwikkeling (Wmo) biedt (zie Van den Bosch en Heutinck, 2009). Ook het recreatiebeleid, natuurbeleid, milieubeleid en klimaatbeleid kunnen meeliften. Doelen kunnen dus in samenhang met elkaar gerealiseerd worden als ze op een goede manier in verband met elkaar gebracht worden.

Maar ook de verschillende diensten van de gemeente werken niet automatisch samen, zeker niet als het om nieuwe dingen gaat. Binnen de gemeente zullen dus nieuwe samenwerkingsverbanden moeten ontstaan; waarbij één gemeente-onderdeel de leiding moet krijgen. Het scheelt, als het college achter de plannen staat en de wethouder deelneemt.

4.3.6 Geld en grond regelen

Geld voor aanleg van natuurspeelruimtes kan uit subsidies komen - van gemeente, provincie of het rijk -, uit fondsen en/of van sponsors of een enkele keer wint iemand een wedstrijd zoals de groene speelplekken wedstrijd van Entente Florale. Dat zijn geen structurele bronnen en het kost veel tijd, kennis en energie om dat bij elkaar te sprokkelen.

Josine van den Bogaard: ...Dat zie je ook aan de wedstrijd van Entente Florale; er zijn veel meer inzendingen gekomen dan we eigenlijk gedacht hadden. En heel divers. Schoolpleinen, stukjes in een wijk, groene slingers door een wijk, stadsranden zaten erbij. Daar werd ik helemaal blij van; zo veel mensen zijn ermee bezig en weten ook van die wedstrijd en doen de moeite om in te dienen - want het is best veel werk.

Voor het - extra - beheer is vaak helemaal geen extra geld beschikbaar. Zo vertelt Josine over de Speeldernis, die met hulp van vrijwilligers en stagiaires de zaak draaiend houdt: *De Speeldernis is hier één van de parade-paardjes, iedere wethouder kent het. Ondertussen blijft het ploeteren voor de Speeldernis om ieder jaar de financiën rond te krijgen. Terwijl er zo mee gepronkt wordt, steekt de gemeente er amper een vinger naar uit. Met uitzondering van een smalle basisfinanciering door de deelgemeente. Dat vind ik altijd heel dubbel. Het is sterker als speelnatuur in een gemeente een formele basis heeft, bijvoorbeeld in het jeugd- of groenbeleid. Of in het gezondheids- of duurzaamheidsbeleid. Of misschien wel in het pr-, dus economisch beleid! Zoals het nu gaat vind ik niet terecht, gezien de betekenis die het heeft voor een stad, en al het werk dat vrijwilligers en anderen er driedubbel in steken. Dat is een kracht; maar daarmee is het ook kwetsbaar. Een beetje tegemoet komen, zou schelen; dan kun je het namelijk verder uitbouwen.*

Marijke Swinkels: *Helaas betekent het ook vaak veel meer onderhoud en dus meer werk. Vanwege de eeuwige tekorten in het onderwijs moet alles zo goedkoop mogelijk. Onderhoudsarm dus of werken met vrijwilligers.*

Mensen dragen verschillende oplossingen aan om het gedoe rond financiering op te lossen. Bijvoorbeeld het instellen van een stimuleringsfonds vanuit het Rijk, in samenwerking met zorgverzekeringen - vanwege het belang voor de gezondheid - bij voorbeeld, of met projectontwikkelaars die grond tijdelijk braak hebben liggen - vanwege het belang van het image - met in zo'n geval de garantie dat de natuurspeelbestemming tijdelijk is. Of het inzetten van budgetten voor wijkpakket, extra financiering voor brede scholen.

Het is helemaal goed, als er verankering van groen is in collegeprogramma's en het bestemmingsplan en als er structureel budget voor is. De heer Muller: *Groene plekken zijn niet met een bepaalde economische waarde opgenomen, dus als er je er een stuk grond voor wil kopen van een projectontwikkelaar, dan is dat er niet. Dan moet het uit het onderhoudsbudget gehaald worden...Als de vierkante meters groen beschreven staan, zou je er een norm aan kunnen koppelen. Dan kan een politieke partij erop beoordeeld worden.*

4.3.7 Kosten drukken

De aanleg van een natuurspeelruimte kan op verschillende manieren worden aangepakt. Een schoolplein of gewone speeltuin kan bijvoorbeeld ook in gedeelten worden vergroend en voorzien worden van natuurlijke spelaanleidingen. Op die manier kunnen de kosten gespreid worden. Veel materialen zijn wellicht ook 'tweede-hands' te krijgen; bij voorbeeld via gemeentelijke groenbedrijven of hoveniers die materialen over hebben, en/of tuin- of landgoed- en volkstuinbezitters die wellicht wilgen snoeien, groente- en bloemenzaden verzamelen, etcetera. En natuurlijk is het mogelijk om te werken met wat er al is. Van pleintegels die plaats maken voor zand, modder, water, gras, planten, bomen en/of heuvels worden bij voorbeeld vaak buitentheaters gemaakt.

4.3.8 Inrichten voor gebruikers

Een natuurspeelruimte wordt in de eerste plaats door kinderen gebruikt; maar ook andere wijkbewoners hebben er baat bij en voelen zich ertoe aangetrokken. Dat kan voor de kinderen als voordeel hebben dat er meer sociale cohesie, sociale controle en daarmee sociale veiligheid ontstaat. Het betekent ook, dat er voor andere gebruikers ook iets te vinden moet zijn.

Bij participatief ontwerpen ligt het voor de hand om rekening te houden met de wensen van alle gebruikers. Iedere wijkbewoner heeft baat bij recreatief groen in en om de wijk en vaak geldt ook: hoe speelbaarder, hoe aantrekkelijker voor iedereen. Ook hoeft - denkend in het kader van een Ecologische Speelstructuur, niet alles

op één plek; oudere kinderen en zeker jongeren kunnen zelfstandig wat meer richting de randen van de wijk waar de parken en de grotere uitdagingen liggen; kleintjes, ouders en ouderen blijven liever dicht bij de eigen woning op een veilig en vertrouwd plekje.



Fred van Santwijk: *Zorg voor voldoende brede betrokkenheid; de wijk, de school, de kinderen, ouders enzovoort. Houd bij de inrichting rekening met al die betrokkenen en geef ze een rol; het is in de praktijk niet moeilijk om al die wensen in elkaar te schuiven.*

Ook in de tijd gezien is het goed om rekening te houden met een variëteit aan gebruikers. Zo vertelt iemand over een wijk waar de bewoners in de loop van de tijd andere voorkeuren krijgen: *Kastelen in Den Bosch is een lichtgroene omgeving met prachtige bouwwerken voor gezinnen, maar er is geen rekening gehouden met mogelijkheden voor de kinderen als die straks 13 jaar en ouder zijn. Voor deze groep is er straks niets te doen, Den Bosch zelf is ver weg. Er moet in een ontwerp dus ook ruimte gepland worden voor tijdelijke bestemmingen die later weer aangepast kunnen worden aan de hand van ontwikkelingen. Er moet voldoende multifunctionaliteit zijn in de wijk, de wijk moet daarvoor voldoende ruimte hebben.*

4.3.9 Gezamenlijk beheren

Het onderhoud van een natuurspeelruimte kost meer energie dan het onderhoud van een betegeld schoolplein of eenvoudig groenperk. Dat extra onderhoud brengt de gemeente doorgaans niet op, en ook een school trekt dat niet zonder hulp. Daar zijn dus vrijwilligers voor nodig; bewoners, kinderen, leerkrachten; of maatschappelijk stagiaires, sociale werkplaatswerknemers, overspannen werknemers.

Ik heb meerdere keren meegemaakt dat mensen die in een gewone werksituatie vastlopen, in het natuurbeheer wel hun draai kunnen vinden. Omdat het zo'n andersoortige plek is en dat past dan bij hen. Het doet zowel de plek als de persoon goed.

Belangrijk is natuurlijk ook het zorgen voor veiligheid. Zo wordt op het symposium gesteld dat specifieke angsten vragen om specifieke oplossingen. Een dagelijks aanwezige beheerder kan ervoor zorgen dat

iedereen zich aan de regels houdt en de zaak niet verloedert. Hij of zij is ook aanspreekpunt voor vrijwilligers, medewerkers en gebruikers.

Eerder kwam al naar voren dat een participatieproces rondom het ontwerp, de basis legt voor betrokkenheid en gedeelde verantwoordelijkheid van wijkbewoners in het beheer. Het is daarbij zeker een optie om de (hang)jongeren uit de buurt - al vanaf de ontwerpfase - te betrekken; door 'ook iets voor hen' te maken enerzijds en eventueel stukken af te zetten waar ze niet gewenst zijn anderzijds; door ze aan te spreken op hun gedrag; maar vooral ook door de jongeren te betrekken bij, bij voorbeeld, het leiding geven in programma's voor de kinderen.

4.3.10 Zorgen voor programma's

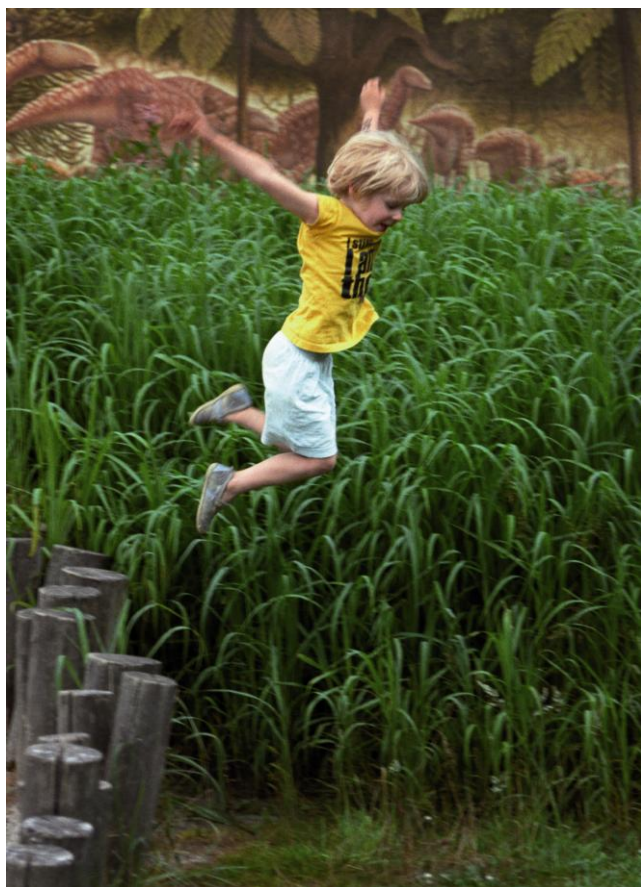
Vanuit het jeugd-, sport- en gezondheidsbeleid en bij Brede Scholen worden regelmatig activiteiten voor de jeugd georganiseerd. Een natuurspeelruimte kan een goede omgeving zijn om een dergelijk programma te draaien, omdat de kinderen er vanzelf al naartoe trekken. Maar ook (niet brede) scholen, kinderdagverblijven en buitenschoolse opvang kunnen er in principe terecht.

Frits Baghus: Het is heel moeilijk, om rondom ...speelplekken goede begeleiding te krijgen. Er zijn heel veel beroepskrachten die bezig zijn om een programma te draaien. Maar het gaat veel meer om de relatie die je hebt; er moet een veel proactievere houding zijn en meer binding tussen de begeleider en de individuele kinderen. Je moet veiligheid creëren; dat een kind ook in staat is om te kunnen spelen.

5 Conclusie en aanbevelingen

Pluk van de Petteflet had 't maar makkelijk met het behouden van zijn Torteltuyn. In de praktijk van de moderne stad is het een stuk lastiger om natuurrijke speelruimte voor kinderen te creëren. Wensen van stadsbewoners hoeven daarbij geen belemmering te zijn, want zonder uitzondering gaven onze respondenten aan dat buiten spelen in de natuur gezond en leuk is en dat het goed is voor kinderen als ze zich verbonden kunnen voelen met de natuur. De meesten vinden ook, dat kinderen tegenwoordig te weinig buiten (kunnen) spelen.

Het lijkt er sterk op dat ouders\begeleiders en kinderen die in de stad leven, natuur in combinatie met speelruimte als een aanwinst beschouwen in hun dagelijks leven; *als* ze eenmaal ontdekt hebben wat dat is. De indruk bestaat dat niet alle ouders even gecharmeerd zijn van het fenomeen speelnatuur. Vooral onder lager opgeleiden zou speelnatuur beelden van eng, vies en te weinig bling bling oproepen. Daarbij moet worden aangetekend dat onze respondenten over het algemeen hoger opgeleid zijn. In de praktijk lijkt het eerder zo te zijn dat *alle* ouders\begeleiders ten minste een combinatie van aantrekkelijke natuur en uitdagende spelandleidingen of mooie speeltoestellen wel kunnen waarderen. Stadsbewoners, zowel jong als oud, moeten soms wel leren om te spelen in en met natuur, en hoger opgeleiden nemen makkelijker het voortouw bij het realiseren en gebruiken van natuurspeelruimte, maar eigenlijk houdt iedereen wel van mooi, veilig, toegankelijk en bespeelbaar groen in de stad.



Veel stadskinderen komen niet of nauwelijks nog in aanraking met natuur. Dat is meer zo in Rotterdam dan in Nijmegen; erger in sommige wijken en/of straten dan in andere; en ook afhankelijk van of ouders rijk (eigen vervoer) en slim (besef van het belang) genoeg zijn om hun kinderen af en toe mee te nemen naar park, bos, uiterwaard of strand.

Volwassenen hebben goede herinneringen aan hun eigen kindertijd en zijn - op basis van die herinneringen - behoorlijk goed in staat om aan te geven welke elementen er in een natuurspeelruimte aanwezig moeten zijn om het interessant en uitdagend te maken voor kinderen. Die door volwassenen genoemde elementen kunnen ook vanuit een pedagogisch gezichtspunt veel toevoegen aan de speelbaarheid van speeltuinen; je hebt dan eigenlijk nauwelijks nog 'gewone' speeltoestellen nodig.

Kinderen, ook degenen die het eigenlijk niet kennen, hebben wel iets met natuur; om in en mee te spelen vinden ze het avontuurlijker en uitdagender en vaak ook mooier (hoewel een echt mooi speeltoestel zeker ook de aandacht trekt). Kinderen zeggen liever buiten dan binnen te spelen, maar in de gewone wijkspiegel vervelen ze zich al snel, niet alleen omdat die 'voor de kleintjes' zijn, zoals ze zelf zeggen, maar ook omdat er geen andere kinderen spelen. Een enkeling voelt zich veiliger op een gewone speeltuin; en een redelijk aantal kinderen - nog wel een flinke minderheid - wil niet vies worden van modder of zand. Kinderen willen vooral samen kunnen spelen. Ze willen rennen, voetballen en klimmen, schommelen en glijden.

Wanneer mensen terug denken aan hun eigen jeugd is het plezier van vrijheid, de mogelijkheid om je eigen gang te gaan, een veel gehoord iets. Dat lijkt voor de stadsjeugd van tegenwoordig een onhaalbare ervaring te zijn, want de meeste mensen vinden het niet veilig om hun kinderen zonder volwassen toezicht buiten te laten spelen. Enge mensen - junks, hangjongeren, hondenbezitters en de onvriendelijke stadsbewoner in het algemeen - zijn de grootste belemmering. Het drukke verkeer is een belangrijke tweede belemmering. Als ouder dan maar meegaan met je kind(eren) als die buiten willen spelen is een lastige opgave, want de gemiddelde stadswijk is dusdanig saai ingericht dat men er niet graag te lang buiten verblijft en de wijk uit gaan om een aantrekkelijker plekje op te zoeken kost te veel tijd en energie.

Mensen zien een oplossing in een speeltuin dicht bij huis, die aantrekkelijk - met mooie, uitdagende natuur, en een bankje - is ingericht en die veilig - een hek dat s' avonds op slot gaat en/of een dagelijks beheerder - en gezellig is doordat ook andere kinderen en ouders er graag komen. Je moet er snel en makkelijk naartoe kunnen, er een praatje kunnen maken en eventueel kunnen afspreken om op elkaars kinderen te letten; kinderen moeten er samen kunnen spelen en er niet na een half uurtje al uitgekeken zijn. Een plek waar iedereen welkom is, maar zich wel sociaal gedraagt.

Maar dit soort plekken zijn er bijna niet in de stad. Mensen ervaren de nodige beren op de weg bij het realiseren ervan. Vooral de bestuurders die de praktijk van speel natuur nog niet zo kennen, vrezen het Attractiebesluit. Mensen met ervaringen vinden dit eerder een overkomelijk obstakel dan een absolute belemmering.

Mensen die betrokken zijn bij het realiseren van speelruimte in de wijk, beschouwen vooral het gebrek aan ruimte als een structureel probleem. Braakliggende gronden willen gemeenten en projectontwikkelaars bebouwen; straten zijn er voor de auto's; betegelde pleinen hebben meerdere functies die niet met groen te combineren zijn; en groen dat er wel is, bevindt zich in particuliere of kantoortuinen en andere ontoegankelijke plekken. Er zijn in het onderzoek verschillende oplossingen aangedragen. Voorop staat dat creativiteit en volharding vereist zijn om met dit probleem om te gaan.

En verder is geld natuurlijk altijd een obstakel. De aanleg van een natuurspeelruimte lijkt niet duurder dan de aanleg van een gewone speeltuin. Het is bovendien afhankelijk van wat je wil, wat er al (aan bestaand groen) aanwezig is en hoe je de aanleg realiseert. Maar omdat er doorgaans bij de gemeente geen of weinig budget beschikbaar is, is fondsenwerving noodzakelijk, tijdrovend en niet altijd even makkelijk. Het beheer is wel duurder, daarom wordt in veel natuurspeelruimtes het (extra) beheer door vrijwilligers gedaan.

Een succesvolle natuurspeelruimte in de wijk lijkt het resultaat te zijn van slimme, sociale en volhardende trekkers, participatie en vrijwillige hulp in alle fasen van het proces, een aantrekkelijke en uitdagende inrichting en de zorg voor sociale veiligheid.

5.1 Aanbevelingen

Maar: het idee van speelnatuur is nog geen gemeengoed en dus voor veel mensen eng. Het realiseren van speelnatuur in de stad vereist het opdoen van een hoop nieuwe kennis, het vereist samenwerking, integratie van beleidsvelden en hervorming van organisatieverbanden, en het vrij maken van geld en stadsruimte.

Toch hoeft niet altijd alles in één keer, of overal op dezelfde manier, te gebeuren. Hoewel het veilige en vertrouwde speelplekje in de buurt waar iedereen welkom is de kern vormt van de wensen van ouders en kinderen, zijn initiatieven en programma's die passen in of aansluiten bij het idee van een ecologische speelstructuur, stuk voor stuk te beschouwen als bijdragen aan een meer kindvriendelijke stad. Dat maakt het ook mogelijk om rekening te houden met de wensen van verschillende gebruikers; want ouders, (kleine) kinderen en ouderen houden van een vertrouwd plekje dichtbij, maar grotere kinderen, jongeren en jong volwassenen houden daarnaast ook van meer ruimte, uitdaging en vrijheid; en dat mag ook wat verder weg.

De meeste zorg, tijd, geld en energie gaan zitten in het realiseren van participatie en samenwerking. Tegelijkertijd levert dat, als het goed lukt, de meeste winst op. Noodzakelijk voor realisatie is het bijeen brengen van de benodigde hulpbronnen en dat lukt alleen met de medewerking van verschillende partijen. Het verkrijgen van de benodigde kennis lijkt daarbij nog het minste van de problemen; omdat de ervaring met realisatie van natuurspeeltuinen in Nederland toeneemt en die ervaringen gedeeld worden.

Ruimte dicht bij de kinderen is in de stad het grootste probleem en de partijen die daaraan zouden kunnen bijdragen - projectontwikkelaars, woningstichtingen, gemeenten, scholen, bedrijven en particulieren met een (dak)tuin - hebben meerdere, uiteenlopende belangen. Het is niet automatisch altijd zo dat degenen die je nodig hebt, ook degenen zijn die willen bijdragen. Zo heeft een projectontwikkelaar misschien grond, maar hij wil ook wel kunnen bouwen. En een kantoor of ziekenhuis heeft wellicht een tuin, maar stelt die niet zomaar open voor kinderen. Toch zijn er binnen uiteenlopende organisaties mensen die er in principe wel interesse in hebben en bij wier organisaties het best in het beleid kan passen. Voorbeelden daarvan zijn alvast de gemeente, de woningstichting, projectontwikkelaars wellicht onder voorwaarden, de GGD, scholen, kinderdagverblijven en buitenschoolse opvang, allerlei maatschappelijke en wijkorganisaties en natuurlijk Milieu Educatie Centra

Als grond en geld - de grootste obstakels - geregeld zijn, is het oplossen van het probleem van sociale onveiligheid noodzakelijk voor succes en in het verlengde daarvan het creëren van sociale binding en vrijwillige hulp bij het beheer. Een natuurlijke speelruimte kan daar niet zonder; anders gaan ouders er niet met hun kinderen naartoe en ontstaat er een vicieuze cirkel. Dat voorkómen, betekent zorgen voor participatie van buurtbewoners en andere gebruikers, liefst in alle fasen van het proces. Vooral bij de start van de realisatie van een natuurspeelruimte zal het laten zien van goede praktijkvoorbeelden aan betrokkenen, en dan vooral laten zien hoe de veiligheid gewaarborgd blijft én hoe leuk het is voor kinderen, een hoop angsten en bezwaren weg kunnen nemen. Het aanbieden van aanvullende programma's voor de jeugd in een natuurspeelruimte, kan op termijn bijdragen aan het vasthouden van de betrokkenheid.

De gemeente lijkt de meest aangewezen partij om het proces te trekken, omdat de gemeente relatief makkelijk - makkelijker dan andere partijen - kan beschikken over veel van de benodigde hulpbronnen. Maar om de natuurlijke speelruimte dicht bij het kind, structureel in het beleid te doen passen, moet wel wat werk verricht worden. Te denken valt aan opname in politieke programma's, in bestemmingsplannen, in het speelbeleid en/of het groenbeleid, in speelruimtenormen en/of normen voor groen in de wijk.

Het is duidelijk dat het fenomeen speelnatuur past binnen de beleidsvelden jeugd, gezondheid, sport en sociale veiligheid en dat het kan aansluiten bij beleidsdoelen op het gebied van natuur, milieu, water en klimaat. Nederland heeft indicatoren op het gebied van Child Friendly Cities (zie website www.childfriendlycities.org) en deze zouden als uitgangspunt bij integratie van beleidsvelden kunnen dienen. Het ministerie van EL&I kan het initiatief nemen om beleidsvelden met elkaar te verbinden; op nationaal, provinciaal en gemeentelijk niveau.

Verschillende provincies voelen zich verantwoordelijk voor het thema van kindvriendelijke steden en dan vooral vanuit de insteek van een kindvriendelijke buitenruimte. EL&I kan initiatief nemen om met geïnteresseerde provincie medewerkers samen te brainstormen over de rollen die een provincie op dat gebied kan vervullen. EL&I kan ook op allerlei manieren gemeenten ondersteunen bij het vormgeven van hun beleid op het gebied van kindvriendelijke steden (en dorpen). *Hoe* dat kan, zou in overleg met gemeenten kunnen worden uitgezocht.

EL&I kan bovendien voor particuliere initiatiefnemers en voor scholen en kinderopvangcentra een kennisloket starten over alles wat er komt kijken bij het realiseren en gebruiken van speelnatuur, als informatiebron voor mensen die ermee aan de slag willen. Dit in aanvulling op en/of in samenwerking met bestaande informatieve partijen en websites op dit vlak zoals netwerk Springzaad (onderdeel van Stichting Oase) en Milieu Educatie Centra in verschillende steden. Zie ook websites als www.kindindenatuur.nl of ook wel www.ruimtevoordejeugd.nl). Ook handig: het bieden van een forum - bij voorbeeld via netwerk Springzaad - voor particuliere initiatiefnemers, (medewerkers van) scholen en kinderopvangcentra om frustraties, kennis en ideeën uit te wisselen. En als vierde is er de optie van het geven van een starterssubsidie, bijvoorbeeld aan buurten en/of scholen met een goed projectplan, die zelf een natuurspeelruimte - al of niet in samenhang met andere kindvriendelijke initiatieven en programma's - willen realiseren.

Er zijn ideeën en mogelijkheden genoeg, en er is vast nog meer denkbaar.

Bijlage 1 Literatuur\verder lezen

Berg, A. van den en M. van den Berg, 2001. *Van buiten word je beter. Een essay over de relatie tussen natuur en gezondheid*. Bijlage bij het Jaarboek Alterra 2001.

Berg, A.E van den, R. Koenis en M.M.H.E van den Berg, 2007. *Spelen in het groen. Effecten van een bezoek aan een natuurspeeltuin op het speelgedrag, de lichamelijke activiteit, de concentratie en de stemming van kinderen*. Alterra-rapport 1600.

Boogaard, J. van den, S. Lobst, M. Schuster, L. Vaandrager, S. Borgharts, M. Custers, D. Haubehofer en J. Odink, 2009. *Speelnatuur in de Stad, hoe maak je dat?* Uitgeverij Jan van Arkel.

Bosch, F.J.P. van den en L.B.M. Heutinck, 2010. *Notitie Raakvlakken zorg en groen. Hoe natuur- en landschap(sbeleid) kan bijdragen aan het realiseren van doelen op het gebied van zorg en werk*. Alterra-rapport 2035.

Bosch, F. van den, P. van der Wielen en J. Luttkik, 2010. *Samen groeien. Een stappenplan voor het bevorderen van samenwerking tussen organisaties uit de natuur- en gezondheidssector*. Alterra-rapport 1874.

Both, K., 2005. Aarde-kinderen. Leven met en leren over natuur. In: *De wereld van het jonge kind*, oktober 2005.

Both, K., 2005. Kinderen in beweging. Motorische ontwikkeling en schoolnatuurtuinen. In: *De wereld van het jonge kind*, december 2005.

Chawla, L. (editor), 2002. *Growing Up in an Urbanising World*. Earthscan Publications Limited.

Custers, M., 2008. *Evaluatie Pilot Natuursprong*. Alterra.

Davis, J.M. en S.M. Cooke, 2007. Educating for a healthy, sustainable world: an argument for integrating Health Promoting Schools and Sustainable Schools. In: *Health Promotion International*, Vol. 22, No. 4.

Gemert, N. van, J. Mulkens, L. Koen, D. Schutte en T. Grashoff, 2009 *Project complexe stad 'natuurlijk spelen en wijkinitiatieven in Hillesluis te Rotterdam'*. Werkstuk Hogeschool Rotterdam.

Gezondheidsraad en RMNO, 2004. *Natuur en gezondheid. Invloed van natuur op sociaal, psychisch en lichamelijk welbevinden*. GR 2004/09, RMNO A.02a.

Jong, S. de, 2009. *Kinderen over natuurlijke speelplaatsen. Onderzoek naar de relatie tussen natuurrijkheid en speelbaarheid van speelplaatsen in Nijmegen*. Afstudeeropdracht Hogeschool van Hall Larenstein.

Kersten, J. en T. Wigman, 2008. *Rapportage Quick Scan Cool Nature*. Bureau Niche.

Langers, F., H. van Blitterswijk, M. Brinkhuijsen en J. Westerink, 2008. *Groene kinderopvang. Praktijk georiënteerd onderzoek naar de mogelijkheden van uitdagende speelnatuur binnen de buitenschoolse kinderopvang*. Alterra-rapport 1713.

Laurens, J., R. Sahtoe, R. Crielaard, R. Gout en M. Waterman, 2009. *Spelen in een natuurlijke omgeving. Visie en stedenbouwkundig plan Bospolder-Tussendijken (Rotterdam)*. Werkstuk Hogeschool Rotterdam.

Leufgen, W. en M. van Lier, 2007. *Vrij spel voor natuur en kinderen*. Jan van Arkel, Utrecht.

Lier, M. van en W. Leufgen, april 2010. *Geen leven zonder risico's!* Brochure Stichting Oase/netwerk Springzaad, Den Hoorn/Texel.

Lobst, S., maart 2004. Spelen in de wildernis. In: *De wereld van het jonge kind*

Smit, M., 2009. *Groene steden, gezonde steden? Het belang van de inrichting van een groene stad*. Thesis Land Use Planning.

Verboom, J. en S. de Vries, H. van Blitterswijk, P. Jansen, K. van Koppen, A. van den Berg, R. van den Born en K. Both, 2006. *Topervaringen van kinderen met de natuur. Zes antwoorden op de vraag wat een topervaring is, waarom topervaringen gewenst zijn, en of en hoe je de voorwaarden kunt scheppen voor een topervaring ...?*

Visser, B.J.M, G.B.J. de Baaij en S. Bouwens, 2008. *Speelnatuur en veiligheid. Richtlijnen en aanbevelingen voor terreinbeheerders*. LNV.

Vries, S. de, M. van Winsum-Westra, J. Vreke en F. Langers, 2008. *Jeugd, overgewicht en groen. Nadere beschouwing en analyse van de mogelijke bijdrage van groen in de woonomgeving aan de preventie van overgewicht bij schoolkinderen*. Alterra-rapport 1744.

Waal, M.E. van der, A.E van den Berg en C.S.A. van Koppen, 2008. *Terug naar het bos. Effecten van het natuurbelevingsprogramma 'Het Bewaarde Land' op de natuurbeleving, topervaringen en gezondheid van allochtone en autochtone kinderen*. Alterra-rapport 1702.

Bijlage 2 Websites\verder kijken

www.stichtingoase.nl
www.springzaad.nl
www.mecnijmegen.nl
www.cnme.nl
www.proefparkdepunt.nl
www.hetveldje.com
www.speeldernis.nl
www.kindindenatuur.nl
www.groenendestad.nl
www.childfriendlycities.org
www.ruimtevoordejeugd.nl
www.buitengidsvoorkids.nl;
www.natuurwijs.nl
www.veldwerknederland.nl.

Bijlage 3 Klankbordgroep

Roel van Raaij, ministerie van EL&I

Loek Treep, voorheen werkzaam bij ministerie van EL&I

Ellen Reuver, ministerie van EL&I

Kees Both, pedagoog Jenaplan onderwijs en bestuurslid Stichting Oase \ netwerk Springzaad

Annika van Dijk, voorheen werkzaam bij provincie Gelderland

Marjon van der Steen, Milieu Educatie Centrum Nijmegen

Willy Leufgen, stichting Oase

Marianne van Lier, stichting Oase

Elizabeth Zonneville-Reigersman, provincie Zeeland

Dayenne L'abée, NISB

Erna van de Wiel, Staatsbosbeheer

Froukje Hajer, adviseur jeugdbeleid rond 'kind, spel en ruimte' voorheen werkzaam bij Jantje Beton

Bijlage 4 Respondenten

Rotterdam

Nurdan Tatuglu van Sonor Opbouwwerken
Zenyep Aktas van Stichting welzijn Feijenoord
Mireille Gemen van Buurtcentrum 't Ravennest
AzizAzouagh van Buurtcentrum 't Ravennest
Peter Steenberg van Thuis op Straat (TOS)
Teck Dui, Wijkagent
Rob Aartsen van Gemeentewerken
Joop van Speelboerderij Odilia
Betty van der Zande van Kindertuin de Teijl
Fred Mulder, Stadswacht
Fred Tresfon van BSW
Guido Leeuwestein van Delphi Opbouwwerken
Josine van den Boogaard, senior beleidsadviseur gezondheid en leefomgeving, GGD Rotterdam Rijnmond
Jeantette Harder, vrijwilliger bij Proefpark de Punt
Lony van Oers, vrijwilliger bij Proefpark de Punt
Rini Biemans, directeur van Creatief Beheer
Rob Winters van Stadstoezicht BOTU
Roderik Koenis, Specialist Natuur en Milieu, Projectcoördinator Groene Schoolpleinen, gemeente Rotterdam, Dienst Sport en Recreatie
Stanley Pashouwers, beheerder van Proefpark de Punt

Nijmegen

Jan Bannink, wijkmanager Hazenkamp, gemeente Nijmegen
Wijnand van Neerbos, clustercoördinator spelen en speeltuinen, gemeente Nijmegen
Willie Peters, directeur basisschool Aquamarijn (Biezen)
Frits Baghus, projectmanager leefbaarheid, woningcorporatie Talis
Marijke Swinkels, Open Wijkschool coördinator Neerbosch-Oost, Tandem
Gerdine Franssen, GGD
Marjon van der Steen, adviseur NME primair onderwijs MEC
Fred van Santwijk, directeur MEC
Dhr. en mevr. Muller, ouders Hazenkamp
Gerard van der Burgt, directeur basisschool NSV2 (Hazenkamp)
Henk Peereboom, voorheen adviseur beleidsontwikkeling jeugd, gemeente Nijmegen
Chris Thalen, wijkagent 't Acker
Joep Goessens, projectleider Stichting Wij Staan voor de Wijk
Bart Hoeijmakers, wijkbeheerder 't Acker
Dhr. en mevr. van Dooren, ouders Hazenkamp
Hennie Roorda, gemeenteraadslid GroenLinks
Oda Fennema, trekker Het Veldje Hazenkamp
Leonie Dehue, trekker Het Veldje Hazenkamp
Kinderen van de basisscholen NSV2 en Aquamarijn

Utrecht

Anoniem

Bijlage 5 Vragenlijst volwassen respondenten

- 1) **Wat is uw oordeel over het belang van buiten spelen voor kinderen?**
- 2) **Wat is uw oordeel over het belang van spelen in een natuurlijke omgeving voor kinderen?**
- 3) **Speelde u zelf als kind vaak in een natuurlijke omgeving?**
 - a. *Zo ja: hoe vond u dat?*
 - b. *Zo nee: waarom niet en hoe vond u dat?*
- 4) **Wat zijn volgens u belangrijke kenmerken van een natuurlijke omgeving waarin kinderen goed kunnen spelen?**
 - a. *Waarom deze?*
- 5) **Zijn kinderen in deze stad\deze wijk naar uw idee voldoende in staat om buiten te spelen in een natuurlijke omgeving?**
 - a. *Zo ja: waarom?*
 - b. *Zo nee: waarom niet \ wat zijn belemmeringen?*
- 6) **Waar \ op welke plekken in of rond deze stad\deze wijk zijn die gelegenheden er (wel)?**
- 7) **Hoe toegankelijk \ bereikbaar zijn deze plekken voor kinderen?**
- 8) **Hoe zien die plekken er uit \ in hoeverre bezitten ze de kenmerken die belangrijk zijn (zie vraag 4)?**
- 9) **Wordt er veel gebruik gemaakt van de natuurlijk speelgelegenheid\gelegenheden die er zijn?**
- 10) **Waar en\of voor welke kinderen in deze wijk \stad zijn die gelegenheden er onvoldoende?**

De volgende vraag is bedoeld voor initiatiefnemers. Is de geïnterviewde geen initiatiefnemer, ga dan verder met vraag 12.

- 11) **Jullie hebben meegewerkt aan het realiseren van een natuurlijke speelgelegenheid \ natuurlijke speelgelegenheden voor kinderen in deze stad\deze wijk:**
 - a. *Hoe is dat idee \ zijn die ideeën tot stand gekomen?*
 - b. *Wie heeft het initiatief genomen?*
 - c. *Wie werden erbij betrokken?*
 - d. *Hoe verliep dat proces \ die processen?*

- e. Wat waren knelpunten in het proces?
- f. (Hoe) zijn die overwonnen?
- g. Wat waren successen?
- h. Aan wie waren die te danken?
- i. Hoe oordelen gebruikers over deze plek\plekken?
- j. Waar komen de kinderen die hier komen spelen, (zoal) vandaan?
- k. Met wie komen ze er?
- l. Hoe komen ze er?

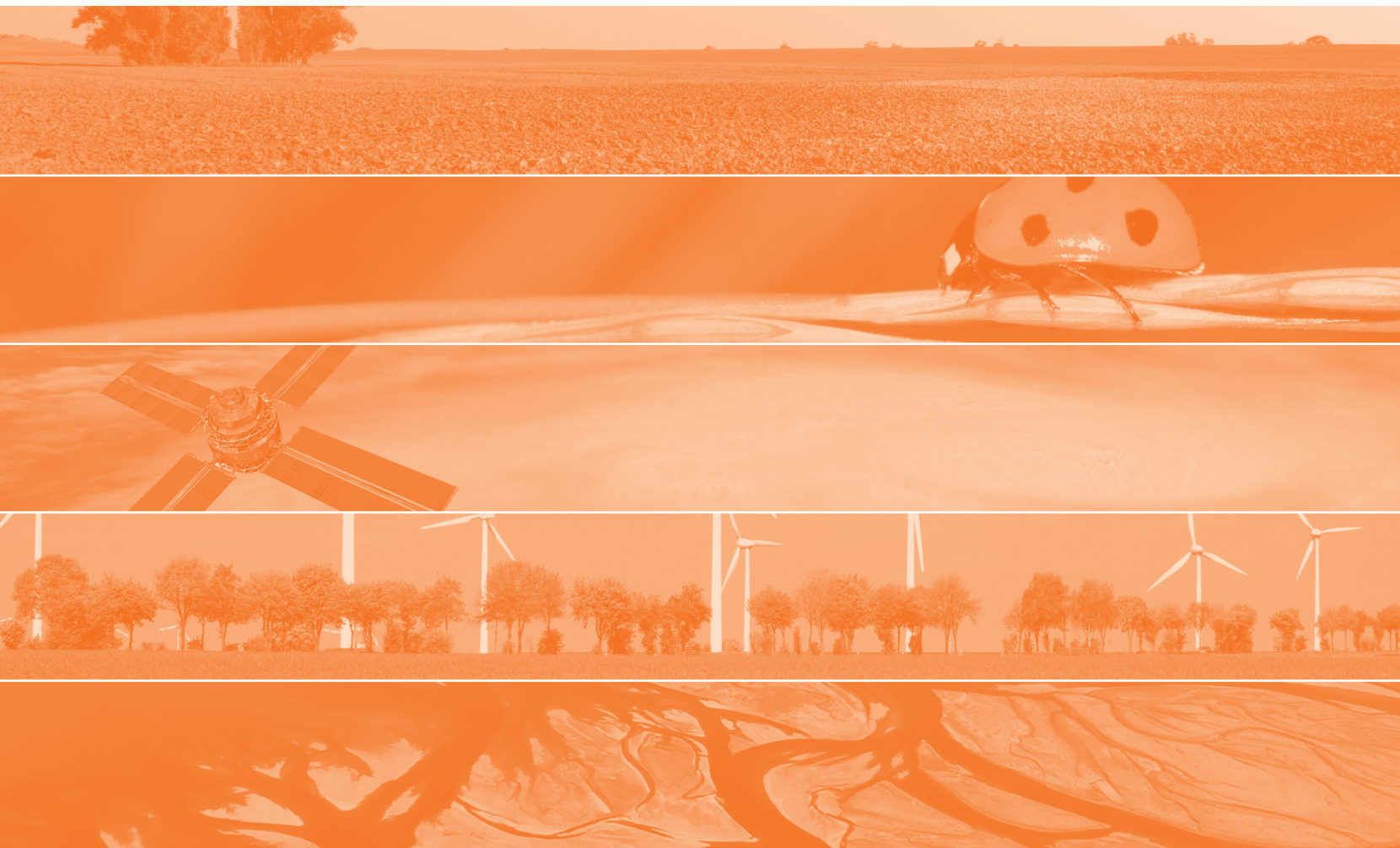
12) Is er in deze stad\deze wijk (voor zo ver u weet) meer vraag naar het realiseren van dit soort gelegenheden (natuurlijke speelplekken)?

- a. *Zo ja: wie zijn geïnteresseerd en waar willen zij een natuurlijke speelgelegenheid?*
- b. *Waar komt hun interesse vandaan?*

13) Zijn er op dit moment (voor zo ver u weet) partijen die zich bereid tonen mee te werken aan het (verder) realiseren en\of (doen) benutten van natuurlijke speelgelegenheden voor kinderen in deze stad\deze wijk?

- a. *Zo ja: welke partijen zijn dat?*
- b. *Waar komt hun interesse vandaan?*
- c. *Gaat het hen naar verwachting lukken om er iets te realiseren?*
 - i. *zo ja: wat zijn of lijken succesfactoren?*
 - ii. *zo nee: waarom niet\ wat zijn de knelpunten?*

14) Heeft u zelf nog vragen, opmerkingen of aanvullingen?



Alterra is onderdeel van de internationale kennisorganisatie Wageningen UR (University & Research centre). De missie is 'To explore the potential of nature to improve the quality of life'. Binnen Wageningen UR bundelen negen gespecialiseerde en meer toegepaste onderzoeksinstituten, Wageningen University en hogeschool Van Hall Larenstein hun krachten om bij te dragen aan de oplossing van belangrijke vragen in het domein van gezonde voeding en leefomgeving. Met ongeveer 40 vestigingen (in Nederland, Brazilië en China), 6.500 medewerkers en 10.000 studenten behoort Wageningen UR wereldwijd tot de vooraanstaande kennisinstellingen binnen haar domein. De integrale benadering van de vraagstukken en de samenwerking tussen natuurwetenschappelijke, technologische en maatschappijwetenschappelijke disciplines vormen het hart van de Wageningen Aanpak.

Alterra Wageningen UR is het kennisinstituut voor de groene leefomgeving en bundelt een grote hoeveelheid expertise op het gebied van de groene ruimte en het duurzaam maatschappelijk gebruik ervan: kennis van water, natuur, bos, milieu, bodem, landschap, klimaat, landgebruik, recreatie etc.

Meer informatie: www.alterra.wur.nl