

Wageningen UR Livestock Research

Partner in livestock innovations



Rapport 458

Monitoring integraal duurzame stallen

Peildatum 1 januari 2011

Maart 2011



LIVESTOCK RESEARCH
WAGENINGEN UR

Colofon

Financier
Ministerie van EL&I

Uitgever
Wageningen UR Livestock Research
Postbus 65, 8200 AB Lelystad
Telefoon 0320 - 238238
Fax 0320 - 238050
E-mail info.livestockresearch@wur.nl
Internet <http://www.livestockresearch.wur.nl>

Redactie
Communication Services

Copyright
© Wageningen UR Livestock Research, onderdeel van Stichting Dienst Landbouwkundig Onderzoek, 2010
Overname van de inhoud is toegestaan, mits met duidelijke bronvermelding.

Aansprakelijkheid
Wageningen UR Livestock Research aanvaardt geen aansprakelijkheid voor eventuele schade voortvloeiend uit het gebruik van de resultaten van dit onderzoek of de toepassing van de adviezen.

Wageningen UR Livestock Research en Central Veterinary Institute, beiden onderdeel van Stichting Dienst Landbouwkundig Onderzoek vormen samen met het Departement Dierwetenschappen van Wageningen University de Animal Sciences Group van Wageningen UR (University & Research centre).

Losse nummers zijn te verkrijgen via de website.



De certificering volgens ISO 9001 door DNV onderstreept ons kwaliteitsniveau. Op al onze onderzoeksopdrachten zijn de Algemene Voorwaarden van de Animal Sciences Group van toepassing. Deze zijn gedeponneerd bij de Arrondissementsrechtbank Zwolle.

Abstract

One of the ambitions in the Policy program of the Balkenende IV cabinet and in the Memorandum on Animal Welfare is that in 2011 5% of the cattle, pig and poultry houses are integrally sustainable. The number of integrally sustainable houses is monitored annually. The percentage of houses that are integrally sustainable is on average 3.4%; 2.3% for cattle, 5,1% for pigs and 8.6% for poultry. With this percentages integrally sustainable animal houses EL&I has reached its target of 5 % for 2011 for poultry and pigs.

Keywords

Monitoring integrally sustainable animal housing systems

Referaat

ISSN 1570 - 8616

Auteur(s)

G.F.V. van der Peet (Wageningen UR Livestock Research), H.B. van der Veen (LEI), H. Docters van Leeuwen (SMK)

Titel

Monitoring integraal duurzame stallen
Rapport 458 (voorheen 370 en 214)

Samenvatting

Toenmalig minister Verburg geeft in haar brief aan de Tweede Kamer aan dat over 15 jaar de veehouderij in alle opzichten integraal duurzaam moet zijn. Voor 2011 noemt ze als ambitie dat minimaal 5% van de rundvee-, varkens- en pluimveestallen integraal duurzaam is. Deze studie laat zien dat op 1 januari 2011 in Nederland 3,4% van alle stallen integraal duurzaam is, waarbij 8,6% voor pluimvee, 5,1% voor varkens en 2,3% voor melkvee. Varkens en pluimvee hebben daarmee de doelstelling van 5% integraal duurzame stallen bereikt.

Trefwoorden

Monitoring, stallen, intensieve veehouderij

Rapport 458



Monitoring integraal duurzame stallen

Peildatum 1 januari 2011

G.F.V. van der Peet (Wageningen UR Livestock Research)

H.B. van der Veen (LEI)

H. Docters van Leeuwen (SMK)

Maart 2011

**Dit onderzoek is uitgevoerd t.b.v. BO-thema Duurzame stal- en
houderij systemen, BO-12-02-001**

Voorwoord

In het werkprogramma van de Nota Dierenwelzijn is aangekondigd dat het toenmalige Ministerie van Landbouw, Natuur en Voedselkwaliteit (LNV) een monitoringsinstrument zal opstellen waarmee jaarlijks de voortgang van de realisatie van integraal duurzame stallen kan worden gevolgd. Het Ministerie heeft Wageningen UR opdracht gegeven de monitor te ontwikkelen. De nulmeting met peildatum 1 januari 2009 is in 2010 uitgevoerd. Dit rapport is de derde meting met peildatum 1 januari 2011.

Het project is uitgevoerd door Wageningen UR Livestock Research in samenwerking met LEI Wageningen UR en Stichting Milieukeur.

Dr. M.C.Th. Scholten

Directeur ASG

Samenvatting

In het Beleidsprogramma van het kabinet Balkenende IV 'Samen Leven, Samen Werken' en in de Nota Dierenwelzijn is als ambitie opgenomen, dat in 2011 5% van de stallen in de veehouderij integraal duurzaam is, met daarnaast een duidelijk perspectief op grootschalige toepassing in de jaren daarna. Deze ambitie is eveneens opgenomen in de brief van de toenmalige Minister van Landbouw, Natuur en Voedselkwaliteit (LNV) met de Toekomstvisie op de veehouderij (januari 2008).

Het Ministerie heeft Wageningen UR gevraagd het aantal integraal duurzame stallen te monitoren met de volgende uitgangspunten. Integraal duurzame stallen zijn gedefinieerd als stal- en houderijsystemen waarin verschillende duurzaamheidskenmerken in onderlinge samenhang zijn verbeterd ten opzichte van de regulier toegepaste stallen of systemen. Het gaat om stallen en houderijsystemen die het dierenwelzijn extra verbeteren door het toepassen van maatregelen die verder gaan dan de wettelijke welzijnsnormen en die daarnaast tenminste voldoen aan andere maatschappelijke randvoorwaarden en wettelijke eisen voor milieu, diergezondheid en arbeidsomstandigheden én economisch haalbaar zijn.

De monitor is gebaseerd op stallen waarbij 'integraal duurzaam' met een certificaat of een subsidiebeschikking is geborgd. De monitor is uitgewerkt voor de sectoren rundvee-, varkens- en pluimveehouderij. De monitor zal jaarlijks worden geactualiseerd.

De resultaten van de monitor laten zien dat er op 1 januari 2011 in Nederland 88.358 stallen zijn met rundvee, varkens en pluimvee. Het aandeel gerealiseerde integraal duurzame stallen bedraagt in totaal 3,4%. Dit percentage loopt uiteen van 2,3% in de melkveehouderij tot 5,1% in de varkenshouderij en 8,6% in de pluimveehouderij. In de melkveehouderij dragen vooral de biologische stallen bij aan het aandeel integraal duurzame stallen. De toename in het aantal integraal duurzame stallen treedt vooral op door de bouw van stallen met hulp van de Maatlat Duurzame Veehouderij (MDV) en bij varkens ook door de groei van het aantal stallen waarin volgens Milieukeurcriteria dieren worden gehouden. Met een realisatie van integraal duurzame stallen op 1 januari 2011 van 8,6% bij pluimvee en 5,1% bij varkens is de doelstelling van 5,0% integraal duurzame stallen in 2011 gehaald. Voor de melkveehouderij is met 2,3% integraal duurzame stallen dit percentage nog niet gehaald.

Het aantal in aanbouw zijnde integraal duurzame stallen bedraagt op peildatum 1 januari 2011, net als in 2010, 1,3% van het totaal aantal stallen. Wanneer deze stallen allemaal worden gerealiseerd, zal het aandeel integraal duurzame stallen 4,7% bedragen. Dit is nog onvoldoende voor de doelstelling van 5% integraal duurzame stallen in 2011. Dit is te verklaren door de melkveehouderij die met 2,9% enigszins achterblijft bij de varkenshouderij (7,5%) en de pluimveehouderij (12,7%).

Summary

One of the ambitions in the Policy program of the Balkenende IV cabinet and in the Memorandum on Animal Welfare is that in 2011 5% of the cattle, pig and poultry houses are integrally sustainable. For the years after 2011 agreements will be made in the Implementation Agenda Sustainable Animal Production. This ambition is also incorporated in the letter of the Minister of Agriculture, Nature and Food Quality (LNV) on the Future of Animal Production (January 2008).

The Ministry has asked Wageningen UR to monitor the number of animal houses that is integrally sustainable. Integrally sustainable animal houses are defined as housing and management systems in which different aspects of sustainability are improved in an integrated manner, compared to standard housing and management systems. The focus is on housing and management systems that improve animal welfare by applying measures that exceed legal animal welfare requirements and that also at least meet standards of other societal and legal conditions on environment, animal health and working conditions and are economically feasible. Only housing and management systems with an approved sustainability certificate are taken into account. The monitor deals with cattle, pigs and poultry production separately.

The results of the monitor show that on January 1st, 2011, there were 88.358 houses for cattle, pigs or poultry. The percentage of houses that are integrally sustainable is on average 3.4%; 2.3% for cattle, 5.1% for pigs and 8.6% for poultry. With this percentages integrally sustainable animal houses EL&I has reached its target of 5.0% in 2011 for pigs and poultry.

The number of integrally sustainable animal houses under construction is about 1.3% of the total number of animal houses. When these houses are realized the percentage integrally sustainable animals houses on average will be 4.7%; 2.9 for cattle, 7.5% for pigs and 12.7% for poultry.

Inhoudsopgave

Voorwoord

Samenvatting

Summary

Inhoudsopgave

1	Inleiding.....	1
2	Materiaal en methoden	2
	2.1 Inleiding.....	2
	2.2 Totaal aantal stallen	2
	2.3 Integraal Duurzame stallen	3
	2.3.1 Stallen op biologische veehouderijbedrijven	3
	2.3.2 Stallen die voldoen aan de Maatlat Duurzame veehouderij	3
	2.3.3 Milieukeur stallen	4
	2.3.4 Stallen die voldoen aan investeringsregeling Integraal duurzame stallen.....	4
	2.4 Aantal dierplaatsen	4
	2.5 Ontdubbeling van stallen.....	4
3	Resultaten	5
	3.1 Te verwachten ontwikkelingen	6
	3.1.1 Schatting van het totaal aantal stallen	6
	3.1.2 Maatlat duurzame veehouderij	6
	3.1.3 Milieukeur.....	6
	3.1.4 Investeringsregeling Integraal duurzame stallen (RLS).....	6
	3.2 Aantal dierplaatsen	7
4	Conclusies.....	8

Bijlagen

Bijlage 1 Ontwikkeling aantal dierplaatsen naar bouwjaar stal

Bijlage 2 Geactualiseerd aandeel integraal duurzame stallen per 1 januari 2010

1 Inleiding

In het Beleidsprogramma van het kabinet Balkenende IV en in de Nota Dierenwelzijn is als ambitie opgenomen dat in 2011 5% van de stallen in de veehouderij integraal duurzaam zijn, met daarnaast een duidelijk perspectief op grootschalige toepassing in de jaren daarna. Deze ambitie is eveneens opgenomen in de brief van de toenmalige Minister van Landbouw, Natuur en Voedselkwaliteit (LNV) met de Toekomstvisie op de veehouderij (januari 2008).

Onder integraal duurzame stallen worden verstaan stal- en houderijsystemen waarin verschillende duurzaamheidskenmerken in onderlinge samenhang zijn verbeterd ten opzichte van de regulier toegepaste stallen of systemen. Het gaat om stallen en houderijsystemen die het dierenwelzijn extra verbeteren door het toepassen van maatregelen die verder gaan dan de wettelijke welzijnsnormen en die daarnaast tenminste voldoen aan andere maatschappelijke randvoorwaarden en wettelijke eisen voor milieu, diergezondheid en arbeidsomstandigheden én economisch haalbaar zijn.

Totaal aantal stallen

Het toenmalige ministerie van LNV heeft Wageningen UR gevraagd om de monitoring van integraal duurzame stallen te realiseren met als uitgangspunten:

- De hierboven genoemde omschrijving van integraal duurzame stallen en houderijsystemen.
- Het percentage integraal duurzame stallen over de periode 2009 tot en met 2011 jaarlijks te presenteren, te beginnen in maart 2009 met 1 januari als peildatum.
- Weergegeven voor de sectoren:
 - rundveehouderij (melkvee en vleeskalveren en vleesvee)
 - varkenshouderij (zeugen, gespeende biggen en vleesvarkens, dekberen)
 - pluimveehouderij (ouderdieren, opfokleghennen, leghennen, vleeskuikens en overig (kalkoenen en eenden))
- Een flexibel monitoringsinstrumentarium te ontwikkelen waarbij het voor 2009 ontwikkelde instrumentarium ook de 'stal van morgen' in volgende jaren registreert.
- De garantie dat er geen dubbeltellingen plaatsvinden en gebruik gemaakt wordt van betrouwbare datasets. Dit betekent datasets van certificerende instellingen en Dienst Regelingen.
- Het verzoek om met ingang van de monitoring peildatum 2010 tevens inzicht te geven in het aantal dierenplaatsen in integraal duurzame stallen.

In de LNV-begroting 2009 zijn de volgende doelstellingen opgenomen: eind 2009 moet minimaal 1,2% van de stallen integraal duurzaam zijn, eind 2010 2,8% en eind 2011 minimaal 5%. Het gaat hierbij om percentages van het totaal in dat jaar in gebruik zijnde stallen.

2 Materiaal en methoden

2.1 Inleiding

Dit hoofdstuk geeft een overzicht van de gebruikte data en gehanteerde methoden. Hierbij wordt onder andere ingegaan op de bron van de data, waarbij geborgd is dat de stallen integraal duurzaam zijn, de peildatum (1 januari 2011) en het voorkomen van dubbeltellingen van integraal duurzame stallen. Paragraaf 2.2 beschrijft de methodiek waarmee het totaal aantal stallen is bepaald. In paragraaf 2.3 wordt de methodiek, waarmee het aantal stallen in de afzonderlijke categorieën integraal duurzame stallen wordt bepaald, toegelicht.

2.2 Totaal aantal stallen

Het Bedrijven-InformatieNet¹ voor land- en tuinbouwbedrijven van het LEI omvat een steekproef van de bedrijven uit de Landbouwtelling die binnen een vastgesteld kader vallen. Waar de nge (Nederlandse Grootte Eenheid) sinds tientallen jaren de basis vormt voor de steekproefopzet, is er afgelopen jaar overgestapt op de SO (Standaardopbrengst). De SO wordt gebruikt als economische norm voor het vaststellen van de omvang en het type van land- en tuinbouwbedrijven. De SO is gebaseerd op de gestandaardiseerde opbrengst van een gewas of diersoort en niet, zoals de nge, op het Bruto Standaard Saldo (waarbij dus zowel rekening wordt gehouden met de opbrengsten als de kosten). Bij de gestandaardiseerde opbrengsten is uitgegaan van gegevens van meerdere jaren, zodat de invloed van incidenteel hoge of lage opbrengsten en prijzen wordt beperkt. Met de overgang van de nge naar de SO² is de bovengrens voor de bedrijfsomvang komen te vervallen. De ondergrens is 25.000 euro. Bedrijven kleiner dan de ondergrens zijn vaak hobbybedrijven die hun inkomen voornamelijk uit andere bronnen behalen, danwel afbouwende bedrijven. De weergegeven aantallen stallen hebben alleen betrekking op bedrijven groter dan 25.000 euro SO.

Het werven van de bedrijven voor deelname aan het Informatienet verloopt volgens een steekproefplan dat jaarlijks wordt opgesteld. Het vaststellen van de steekproef vindt zodanig plaats dat uiteindelijk met een zo gering mogelijk aantal steekproefbedrijven per bedrijfstype en per grootteklasse betrouwbare resultaten kunnen worden gepresenteerd.

Op basis van het Bedrijven-InformatieNet is een inschatting gemaakt van het aantal stallen dat op land- en tuinbouwbedrijven aanwezig is. Het gaat dan zowel om stallen in eigendom als gehuurde stallen³. Stallen die niet voor het houden van dieren worden gebruikt (maar bijvoorbeeld voor opslag), worden niet meegeteld. Het Bedrijven-InformatieNet (BIN) is nu beschikbaar tot en met boekjaar 2009. Op basis van BIN 2009 is een inschatting gemaakt van het gemiddelde aantal stallen (uitgesplitst naar melkvee-, vleesrundvee-, vleespluimvee-, legpluimvee-, vleesvarkens- en fokvarkensstallen dat aanwezig is per bedrijfstype en per grootteklasse). Door het gemiddelde aantal stallen van een bepaalde grootteklasse binnen een bedrijfstype te vermenigvuldigen met het aantal landbouwtellingsbedrijven van de Landbouwtelling 2010 dat in die betreffende groep valt, wordt een inschatting gemaakt van het aantal stallen in die klasse. Door deze gegevens te sommeren, is een inschatting gemaakt van het totale aantal stallen. De Landbouwtelling 2010 is ingevuld in mei 2010, en is dus een indicatie voor het totaal aantal stallen op de peildatum 1 januari 2011.

¹ Zie <http://www.lei.wur.nl>

² Meer informatie over de overgang kan gevonden worden in dit artikel: <http://www.lei.wur.nl/NL/publicaties+en+producten/LEI-artikelen/?id=994>

³ Het is niet mogelijk om te corrigeren voor verhuurde stallen, omdat niet bekend is of een stal voor het gehele jaar wordt verhuurd. Bovendien is het zo dat het verhuren van stallen niet veel voorkomt. Het huren van stallen daarentegen gebeurt vaak van partijen buiten de steekproef (niet landbouwbedrijven, in combinatie met de pacht van grond) en landbouwbedrijven kleiner dan 25.000 euro SO) en zijn daarom wel relevant om op te nemen.

2.3 Integraal Duurzame stallen

In deze monitor worden de volgende categorieën integraal duurzame stallen onderscheiden:

- Stallen op biologische veehouderijbedrijven
- Stallen die voldoen aan de Maatlat Duurzame Veehouderij
- Stallen die voldoen aan het Milieukeur certificaat
- Stallen die voldoen aan de voorwaarden van de Investeringsregeling Integraal Duurzame Stallen

2.3.1 Stallen op biologische veehouderijbedrijven

Deze stallen zijn gecertificeerd door de Stichting SKAL. Omdat SKAL de informatie alleen op bedrijfsniveau beschikbaar heeft en geen informatie heeft over het aantal stallen, is op basis van BIN 2009 en de Landbouwtelling 2010 een schatting gemaakt van het aantal biologische stallen. Daarbij is verondersteld dat het gemiddeld aantal stallen per grootteklasse binnen een bedrijfstype voor biologische en gangbare bedrijven vergelijkbaar is (met uitzondering van de melkveehouderij waar wel informatie over stallen op biologische bedrijven bekend is).

2.3.2 Stallen die voldoen aan de Maatlat Duurzame veehouderij

De Maatlat Duurzame Veehouderij (MDV) definieert duurzame stallen in de veehouderij. Stallen die voldoen aan de criteria van de MDV komen in aanmerking voor fiscale regelingen (Milieu Investeringsaftrek (MIA) en de Willekeurige afschrijving milieu-investeringen (Vamil)). In de MDV zijn bovenwettelijke maatregelen opgenomen voor de thema's ammoniak en dierenwelzijn. In 2009 zijn daar de criteria diergezondheid en energie bijgekomen. Om in aanmerking te komen voor de MIA- en/of Vamil-regeling dient een bedrijf punten te behalen op alle thema's. Voor de maatlat is een minimum aantal punten bepaald en voor de overige punten (de 'vrije ruimte') kan de ondernemer zelf kiezen hoe ze behaald worden. Vanaf 2011 zijn ook criteria voor fijn stof en de inpassing van de stal in de omgeving opgenomen. Jaarlijks wordt bezien of de voorwaarden en het ambitieniveau van de MDV kunnen worden aangescherpt.

In eerste instantie is de MDV ontwikkeld voor pluimvee en varkens. Voorjaar 2008 is de MDV uitgebreid met criteria voor melkvee en in het voorjaar van 2010 met criteria voor vleeskalveren. Vanaf 2011 kunnen er ook eenden- en kalkoenenstallen via MDV voor de MIA- en Vamil-regelingen in aanmerking komen. De verwachting is dat in de loop van 2011 daar nog konijnenstallen aan toegevoegd worden.

AgentschapNL heeft bij de eerste monitoring een overzicht aangeleverd van MDV-stallen die in 2007 voor de MIA-/Vamil regeling zijn aangemeld. Deze stallen zijn inmiddels gerealiseerd. Door een verandering in de werkwijze levert SMK (Stichting Milieukeur) vanaf 1 januari 2008 op basis van informatie van certificatie-instellingen het aantal MDV-stallen aan dat in 2008, 2009 en 2010 is gecertificeerd. MDV-stallen worden gecertificeerd door geaccrediteerde certificatie-instellingen. De gevolgde werkwijze is dat eerst het stalontwerp gecertificeerd wordt op basis van documenten (bouwplannen, offertes/aanbestedingen). Vervolgens moet binnen 2 jaar de stal gebouwd zijn en ontvangt de stal als deze voldoet aan de eisen het stalcertificaat. Het grootste deel van de in 2009 en zeker in 2010 voor MDV afgegeven MDV-certificaten betreft stallen die nog in de fase van het ontwerpcertificaat verkeren en dus nog in aanbouw zijn. In 2010 is het overgrote deel van de in 2008 aangemelde stallen gereed gekomen. Er zijn voor de diercategorieën pluimvee, varkens en runderen (melkvee en vleeskalveren) MDV-stallen gecertificeerd.

2.3.3 Milieukeur stallen

Bij criteria voor dierlijke producten met Milieukeur ligt de nadruk op bovenwettelijke criteria voor milieu en dierenwelzijn. Voor beide items zijn basiseisen opgesteld waaraan Milieukeurproducten moeten voldoen. Er zijn per 1 januari 2011 onder Milieukeur voor dierlijke producten vooral varkensbedrijven gecertificeerd met in 2010 het eerste bedrijf milieukeur eieren. Voor de criteria voor Milieukeur varkens zijn maatlatten uitgewerkt waarop punten moeten worden behaald. Bij de basismilieueisen ligt de nadruk op reductie van uitscheiding van stikstof en fosfaat, ammoniakemissiearme stallen en minder energiegebruik. Met de milieumaatlat kunnen punten verdiend worden voor betere prestaties op uitscheiding en energiegebruik en voor duurzaamheidsmaatregelen voor voer en mest.

De basiseisen bij dierenwelzijn omvatten zowel welzijn- als gezondheidseisen, zoals een maximale norm voor uitval en orgaanafwijkingen als indicator voor welzijn. Vanaf 2010 is een castratieverbod als verplichte eis in de Milieukeurcriteria opgenomen.

De dierenwelzijnmaatlat bevat maatregelen over het niet uitvoeren van ingrepen, het zorgen voor extra leefruimte voor de dieren en managementmaatregelen. Daarnaast moeten op het bedrijf de wettelijk vereiste vergunningen in orde zijn en moet er IKB-waardig geproduceerd worden.

Milieukeur wordt gecertificeerd door geaccrediteerde certificatie-instellingen. SMK (Stichting Milieukeur) heeft op basis van informatie van certificatie-instellingen het aantal stallen aangeleverd waarin volgens Milieukeurcriteria varkens worden geproduceerd op 1 januari 2011. Stallen waarin volgens Milieukeurcriteria wordt geproduceerd kunnen ook voldoen aan het MDV-certificaat. Dit blijkt voor 13 van de 390 stallen waarin volgens Milieukeur wordt geproduceerd aan de orde. De betreffende stallen zijn niet meegeteld bij het aantal MDV-gecertificeerde stallen.

De eerste eieren die sinds 2010 Milieukeur gecertificeerd zijn betreft de pluimveestal van Rondeel.

2.3.4 Stallen die voldoen aan investeringsregeling Integraal duurzame stallen

De investeringsregeling Integraal Duurzame Stallen en Houderijsystemen (onderdeel van de Regeling LNV-subsidies (RLS) en regeling onder artikel 68) is bestemd voor voorloperbedrijven in de melkveehouderij, pluimveehouderij en varkenshouderij voor de nieuwbouw van of aanpassing tot integraal duurzame stallen. Bij deze regeling ligt de nadruk op het realiseren van bovenwettelijke dierenwelzijnmaatregelen. Daarnaast wordt aandacht besteed aan milieu, diergezondheid en arbeidsomstandigheden.

Deze regeling is voor het eerst opengesteld in 2008 voor varkens-, melkvee- en pluimveestallen. In 2009 en 2010 was de regeling opengesteld voor melkvee, vleesvee, kalveren, varkens, schapen, geiten, konijnen en pluimvee (inclusief eenden en kalkoenen). Ook in 2011 wordt de regeling weer opengesteld. De ondernemer dient het plan in bij Dienst Regelingen waar een onafhankelijke beoordelingscommissie de aanvragen beoordeelt.

2.4 Aantal dierplaatsen

Het monitoringsonderzoek peildatum 1 januari 2009 geeft aan dat het aantal dierplaatsen in integraal duurzame stallen niet in kaart gebracht kan worden. Om die reden is in deze rapportage de ontwikkeling van het aantal dierplaatsen naar bouwjaar stal, stand 2009 kwalitatief beschreven met in de bijlage tabellen van de ontwikkeling van het aantal dieren in afgelopen decennia. In bijlage 1 is de ontwikkeling van het aantal dierplaatsen naar het bouwjaar van de stal weergegeven.

2.5 Ontdubbeling van stallen

De stallen die onder meerdere categorieën duurzame stallen kunnen vallen (bijvoorbeeld MDV en RLS) zijn voor zover mogelijk ontdubbeld. In de tabel zijn voor de verschillende categorieën (biologisch, MDV, Milieukeur en RLS) de totale aantallen stallen weergegeven. Vervolgens is in een aparte rij het aantal dubbeltellingen aangegeven.

3 Resultaten

Op 1 januari 2011 waren er in totaal ruim 88.000 rundvee, varkens- en pluimveestallen in Nederland. Op basis van de gehanteerde uitgangspunten waren op 1 januari 2011 3,4% integraal duurzame stallen gerealiseerd. Dit percentage bedraagt 2,3% in de melkveehouderij, 5,1% in de varkenshouderij en 8,6% in de pluimveehouderij. In de melkveehouderij dragen met name de biologische veehouderijstallen in grote mate bij. In de varkenshouderij en pluimveehouderij zijn de Maatlat Duurzame Veehouderij en voor varkens ook milieukeur verder in aandeel toegenomen. Het aantal in voorbereiding zijnde integraal duurzame stallen bedraagt circa 1,3% van het totaal aantal stallen. Wanneer deze stallen allemaal worden gerealiseerd, bedraagt het aandeel integraal duurzame stallen 4,7%.

Tabel 1 Aandeel integraal duurzame stallen per 1 januari 2011

	Pluimvee	Varkens	Rundvee	Totaal
Totaal aantal stallen	5438	22093	62432	88358
Waarvan integraal duurzaam				
• biologisch	181	254	1199	1634
• Maatlat Duurzame Veehouderij	279	484	221	984
• Milieukeur (excl. MDV)	1	390		390
• RLS	8	7	27	42
• dubbelingen	1	11	6	18
Totaal aantal gerealiseerde integraal duurzame stallen	468	1124	1441	3032
Procentueel	8,6%	5,1%	2,3%	3,4%
In voorbereiding zijnde stallen				
• MDV met voorlopig certificaat	156	516	238	910
• Investeringsregeling RLS	65	19	176	260
• dubbelingen	1	2	14	17
Totaal in voorbereiding zijnde stallen	220	533	400	1153
Totaal aantal integraal duurzame stallen inclusief in voorbereiding	688	1657	1841	4185
Procentueel	12,7%	7,5%	2,9%	4,7%

Bron: Bedrijven-InformatieNet, Landbouwtelling, SKAL, Stichting Milieukeur, EL&I-Dienst Regelingen

Een deel van de cijfers is gebaseerd op een prognose van steekproefcijfers van het BIN. Met de huidige inzichten zijn het aandeel integraal duurzame stallen met peildatum 1 januari 2010 geactualiseerd. Deze tabel is in bijlage 2 weergegeven. Het percentage integraal duurzame stallen peildatum 1 januari 2010 bedraagt bij de huidige update naar de nu bekende steekproefcijfers voor pluimvee 4,5% (was 4,8%); bij varkens 3,6% (was 3,8%) en in de rundveehouderij 2,1% (was 2,0%). Hierna is van de geüpdatete cijfers uitgegaan.

In de pluimveehouderij neemt het aantal integraal duurzame stallen toe van 4,5% in 2010 naar 8,6% in 2011. Het aantal stallen waarvoor een beroep is gedaan op de Maatlat Duurzame Veehouderij is verder toegenomen van 56 (2009), 111 (2010) naar 279 (2011). In 2010 is de eerste pluimveestal voor Milieukeur gecertificeerd. Tot slot is het aantal stallen dat valt onder de RLS-regeling vrijwel gelijk gebleven (8 stallen in 2011 tov 9 stallen in 2010). Samenvattend is in de pluimveehouderij een flinke groei gerealiseerd in het percentage integraal duurzame stallen.

In de varkenshouderij neemt het aantal integraal duurzame stallen toe van 3,6% in 2010 naar 5,1% in 2011. Het aantal biologische varkensstallen is toegenomen van 221 in 2010 naar 254 in 2011. Het aantal stallen dat met gebruik van de Maatlat Duurzame Veehouderij is gebouwd zet ook in 2011 door (het totaal stijgt van 270 naar 484). Het aantal stallen waarin volgens Milieukeurcriteria wordt geproduceerd is eveneens gegroeid, van 280 naar 390.

De ondernemers die gebruik maken van de RLS-regeling neemt af van 11 naar 7. Samenvattend is in de varkenshouderij een flinke groei gerealiseerd in het percentage integraal duurzame stallen.

In de rundveehouderij neemt het aantal integraal duurzame stallen toe van 2,1% naar 2,3%. Het aantal biologische rundveestallen is toegenomen van 1181 naar 1199 stallen. Voorts is het aantal stallen dat gebouwd is met gebruikmaking van de MDV verder toegenomen (het totaal stijgt van 73 naar 221). Tot slot is het aantal integraal duurzame stallen met gebruikmaking van de RLS-regeling afgenomen van 38 naar 27. Samenvattend is te zeggen dat er in de rundveehouderij weinig groei gerealiseerd wordt in het percentage integraal duurzame stallen.

In tabel 1 staat het aantal integraal duurzame stallen. Stallen die de afgelopen vijf jaar gebouwd zijn huisvesten meer dieren per stal dan stallen die daarvoor gebouwd zijn (zie bijlage 1). Het aantal dieren gehuisvest in duurzame stallen stijgt daardoor sneller dan het aantal integraal duurzame stallen.

3.1 Te verwachten ontwikkelingen

In 2013 moeten dragende zeugen aan nieuwe wettelijke verplichtingen van groepshuisvesting voldoen en in 2012 geldt het batterijverbod voor leghennen. Een aantal ondernemers zal ervoor kiezen om extra te investeren in integrale duurzaamheid.

3.1.1 Schatting van het totaal aantal stallen

Het totaal aantal stallen is gebaseerd op een schatting uit de aantallen stallen op de bedrijven in het BIN-netwerk. Het totale aantal stallen neemt de laatste jaren nog slechts licht af. Dat wordt ook voor de komende jaren verwacht.

3.1.2 Maatlat duurzame veehouderij

Met de MIA/VAMIL-regeling wordt via de MDV beoogd circa 30% van de nieuw te (ver-)bouwen stallen in een bepaald jaar te stimuleren. Het aantal is uiteindelijk afhankelijk van het totaal aantal bouwprojecten dat in een bepaald jaar gerealiseerd wordt en de investeringsmogelijkheden in de sectoren. Op basis van een schatting van ruim 1000 nieuwbouwstallen per jaar, wordt een jaarlijkse toename van circa 300 tot 400 MDV-stallen verwacht. Daarnaast kunnen ook meldingen worden gedaan voor gerenoveerde stallen. Hierover zijn geen gegevens bekend.

De huidige cijfers laten voor de drie sectoren een toename zien van het gebruik van de MDV-criteria. Het aantal MDV-stallen in voorbereiding is toegenomen van 555 in 2009 naar 910 per 1 januari 2011. Het met hulp van MDV totaal aantal daadwerkelijke gebouwde stallen is met 220 in 2009 gestegen naar 984 stallen in 2011.

3.1.3 Milieukeur

De verwachte doorgroei van het aantal stallen in de categorie Milieukeur heeft door de toenemende vraag naar dierlijke producten met een milieu- en welzijnsplus plaatsgevonden (tussensegmenten vanuit de retail, foodservice en andere afnemers) Het aantal stallen is van 280 stallen per 1 januari 2010 door gegroeid naar 390 stallen per 1 januari 2011. In 2011 zal de groei van het aantal stallen waarin volgens Milieukeur-criteria geproduceerd wordt zich in een zelfde lijn voorzetten. In 2010 zijn de eerste eieren voor Milieukeur gecertificeerd. Het betreft de pluimveestal van Rondeel. In 2011 worden er een beperkte groei van het aantal Milieukeurpluimveestallen verwacht. In 2011 kunnen ook stallen voor runderen (vleesvee) onder Milieukeur gecertificeerd worden.

3.1.4 Investeringsregeling Integraal duurzame stallen (RLS)

De investeringsregeling Integraal duurzame stallen was in 2008 voor het eerst opengesteld. Sindsdien wordt de regeling een- of tweemaal per jaar geopend. Met name in de melkveehouderij bestaat veel belangstelling voor de regeling.

3.2 Aantal dierplaatsen

Uit de monitoring blijkt dat het aantal duurzame stallen begin 2011 op ongeveer 3,4% ligt. Uit de praktijk blijkt dat de stallen op biologische bedrijven gemiddeld genomen wat kleiner zijn dan op gangbare bedrijven. Aan de andere kant kan met vrij grote zekerheid gesteld worden dat de overige duurzame stallen gemiddeld wat groter zijn, omdat het vaak om nieuwe stallen zijn en de gemiddelde omvang in dierplaatsen bij nieuwe stallen stijgende is (zie bijlage 1). Dit past bij de algemene trend dat het aantal dierplaatsen per bedrijf de afgelopen decennia is toegenomen. Hoe dit per saldo zich uitmiddelt is onduidelijk.

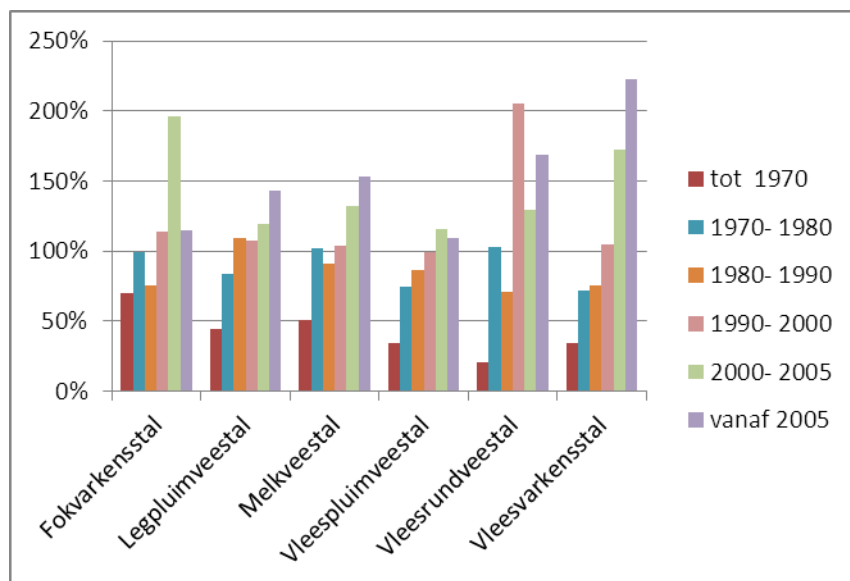
De groei van het aantal integraal duurzame stallen vindt met name plaats via MDV- en Milieukeurstallen. Deze nieuwe stallen hebben gemiddeld een groter aantal dierplaatsen dan het gemiddeld aantal dierplaatsen in bestaande stallen. Zoals in paragraaf 2.4 aangegeven zijn betrouwbare kwantitatieve gegevens over dieraantallen in integraal duurzame stallen niet aan te geven.

4 Conclusies

Bij een realisatie per 1 januari 2011 van 3,4% en waarbij nog 1,3% integraal duurzame stallen in voorbereiding zijn, is de conclusie dat de doelstelling van 5% eind 2011 niet lijkt te worden gehaald.

Uitgesplitst naar sectoren wordt het aantal integraal duurzame stallen voor 2011 voor de pluimvee-, varkens en rundveehouderij ingeschat op respectievelijk 12,7%, 7,5% en 2,9%. De doelstelling van 5% integraal duurzame stallen wordt voor de pluimvee- en varkenshouderij gehaald, maar bij de melkveehouderij volgens de huidige inzichten niet.

Bijlage 1 Ontwikkeling aantal dierplaatsen naar bouwjaar stal



Figuur 1 Ontwikkeling aantal dierplaatsen naar bouwjaar stal, stand 2009 (gemiddelde omvang 2009 = 100%)

Bron: Bedrijven Informatie Net LEI

Tabel 2 Ontwikkeling aantal dierplaatsen naar bouwjaar stal, stand 2009

	tot 1970	1970-1980	1980-1990	1990-2000	2000-2005	vanaf 2005	Gemiddeld
Fokvarkensstal	300	430	330	500	850	500	440
Vleesvarkensstal	230	470	500	690	1,140	1,470	660
Legpluimveestal	8,390	15,620	20,550	20,080	22,310	26,820	18,750
Vleespluimveestal	10,660	23,480	27,120	31,220	36,400	34,230	31,390
Melkveestal	30	70	60	70	90	100	70
Vleesrundveestal	20	120	80	240	150	200	120

Bron: Bedrijven Informatie Net LEI

Bijlage 2 Geactualiseerd aandeel integraal duurzame stallen per 1 januari 2010

	Pluimvee	Varkens	Rundvee	Totaal
Totaal aantal stallen	6572	22319	60662	89553
Waarvan integraal duurzaam:				
• Biologisch	175	253	1181	1609
• Maatlat Duurzame Veehouderij	111	270	73	454
• Milieukeur (excl. MDV)		280		280
• RLS	9	11	38	58
Totaal aantal gerealiseerde Integraal duurzame stallen	295	814	1292	2385
Procentueel	4,5	3,6	2,1	2,7



Wageningen UR Livestock Research

Edelhertweg 15, 8219 PH Lelystad T 0320 238238 F 0320 238050

E info.livestockresearch@wur.nl | www.livestockresearch.wur.nl