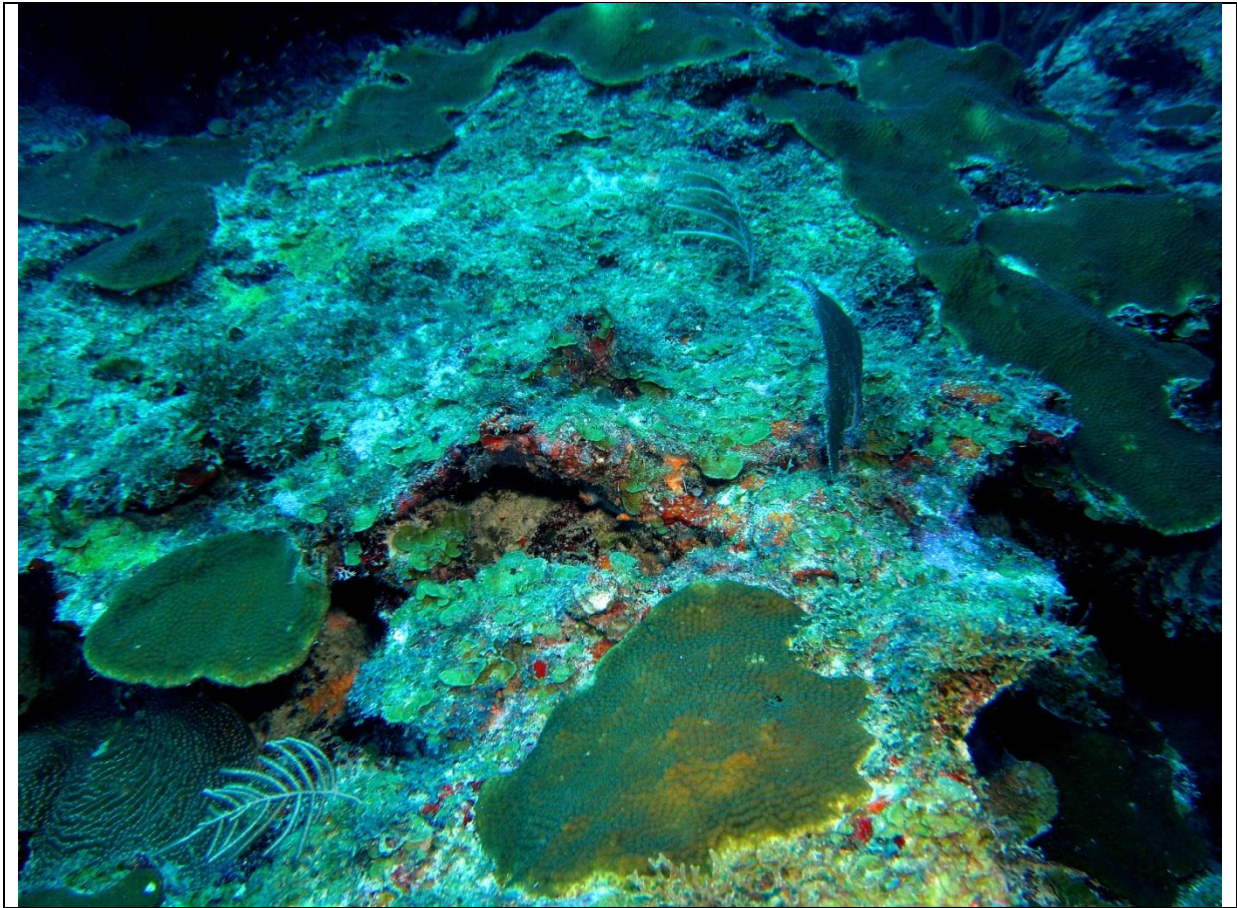
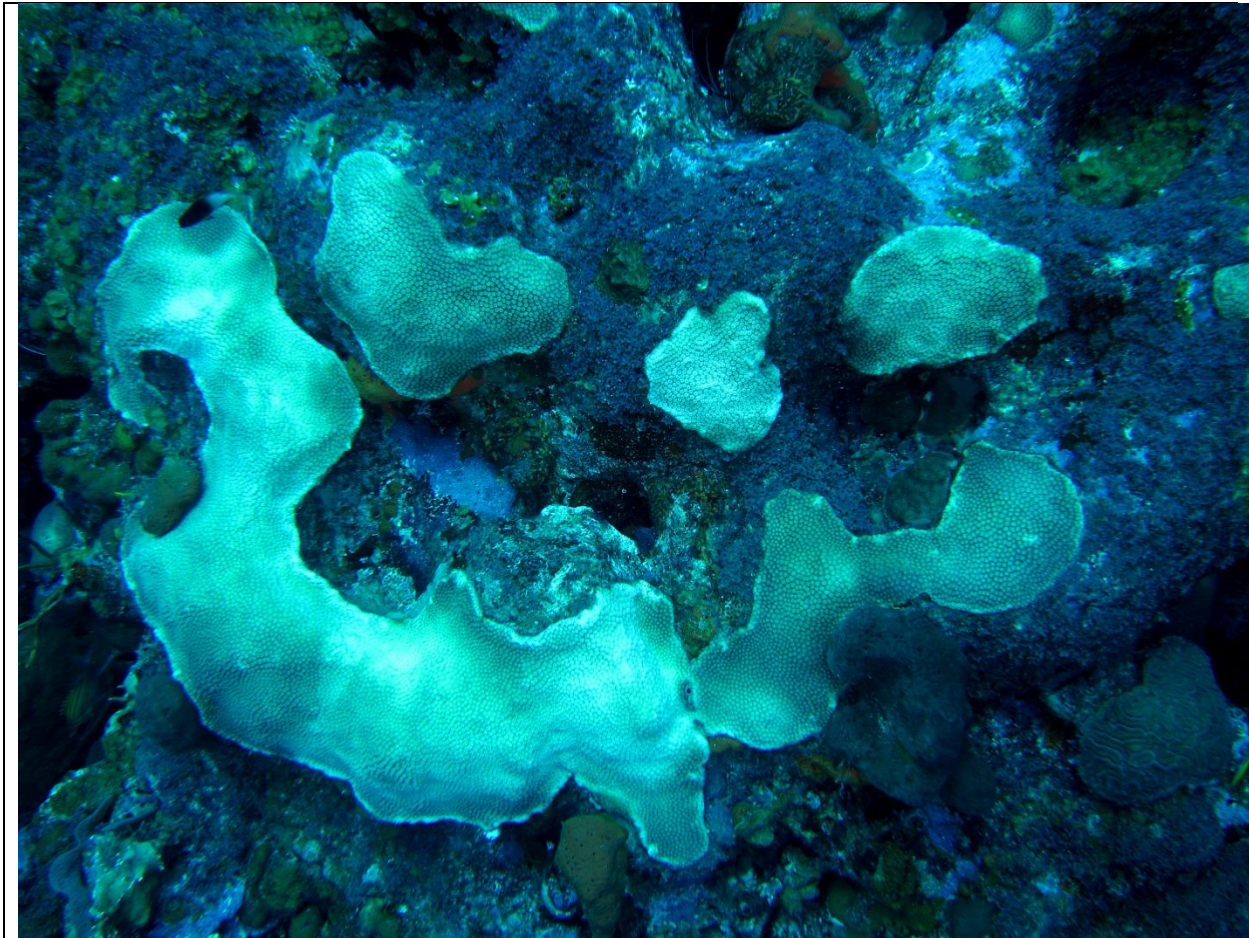


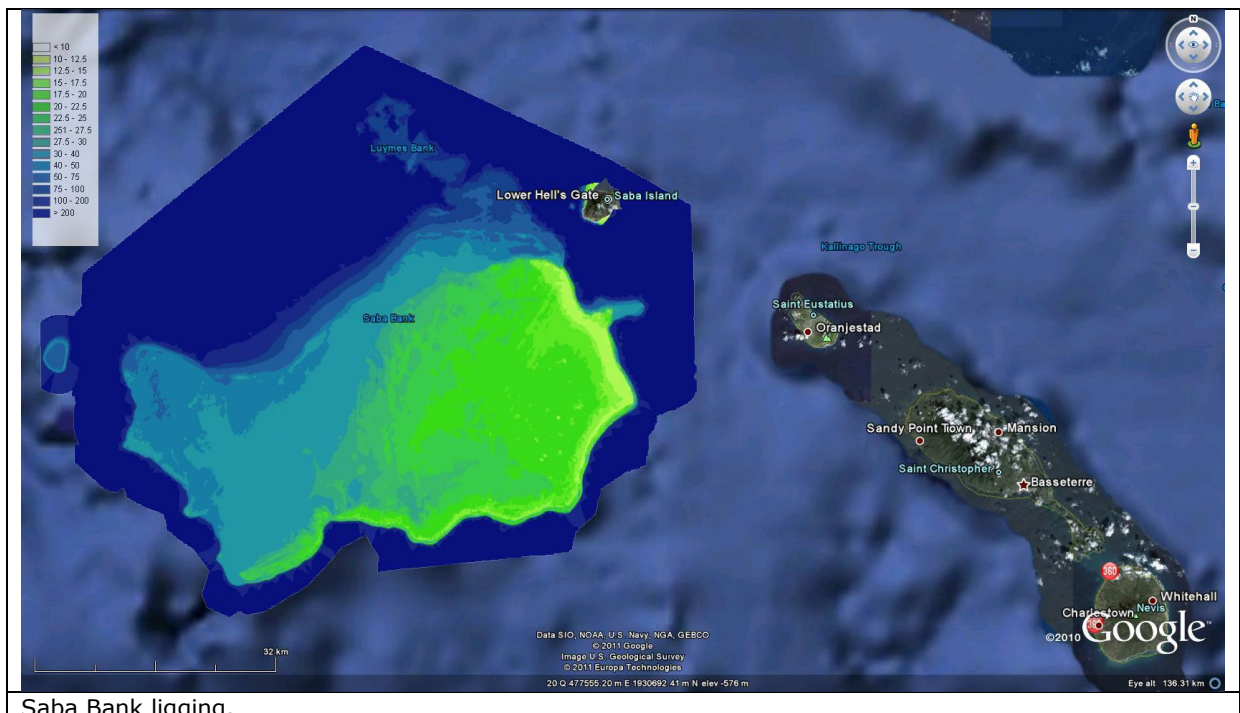
De Saba Bank ten zuidwesten van het eilandje Saba is met een oppervlak van 2000km² het grootste onderzeese atol in het Caribisch gebied en een van de grootste ter wereld. De Bank ligt geheel binnen de territoriale wateren van Saba en de Exclusieve Economische Zone van Caribisch Nederland. Langs een groot deel van de rand van de Bank liggen uitgestrekte koraalriffen. De koralen zorgen voor de 3 dimensionale structuur waar alle andere planten en dieren gebruik van maken en vormen dus de bouwstenen van de Bank. Recent wetenschappelijk onderzoek heeft aangetoond dat de Saba Bank een extreem rijk gebied vormt in termen van biodiversiteit (Special issue PLoS ONE 2010, vol. 5). Daarop volgend is eerst vanuit de regering van de Nederlandse Antillen en later nadat de Antillen op 10 Oktober 2010 ophielden te bestaan en Saba, Sint Eustatius en Bonaire onderdeel van Nederland werden, ook door de Nederlandse regering de Saba Bank uitgeroepen tot natuurpark (Staatscourant 2010 nr. 20424). Vanuit het ministerie van EL&I werd de vraag gesteld om de gezondheid van de bank wat nader te bestuderen. Binnen het Europees project CARIBSAT (<http://www.caribsat.com>) kon door Erik Meesters van IMARES deel genomen worden aan een expeditie naar de Saba Bank. Al daar is op 200 plaatsen door middel van video camera's de bodem van de Bank geïnventariseerd. Daarnaast zijn op een aantal plaatsen duiken gemaakt waar een team van onderzoekers van Frankrijk, Nederland en de (toen nog) Nederlandse Antillen uitgebreide opnames van het rif heeft gemaakt. De waarnemingen tijdens het onderzoek toonden aan dat mondiale stressfactoren zoals de opwarming van de zee en het vaker optreden van perioden met abnormaal hoge zeewatertemperaturen ook de koraalriffen van de Saba Bank niet voorbij zijn gegaan. In vergelijking met een eerdere tocht van Meesters in 1996 was de koraalbedekking een stuk lager en vele grote koraalkolonies vertoonden grote dode plekken. Wel werden op bijna elke duik haaien waargenomen. Deze diergroep staat in het Caribisch gebied onder grote druk. Een van de meer positieve resultaten was dat er bijna geen ziekten op de koralen werden waargenomen. Met name riffen in dicht bewoonde kustzones staan onder grote druk en de koralen langs die kusten vertonen vaak allerlei ziekteverschijnselen. De Saba Bank ligt relatief ver verwijderd van schadelijke van het land afkomstige invloeden hoewel er wel uitgebreid op kreeft wordt gevist. Het Ministerie van EL&I zal dit jaar weer onderzoek laten uitvoeren op de Saba Bank, deels voor het ondersteunen van de monitoring van de natuur en de draagkracht voor de kreeftenvisserij en deels om een beter begrip te krijgen van de belangrijkste ecologische processen op de Bank.



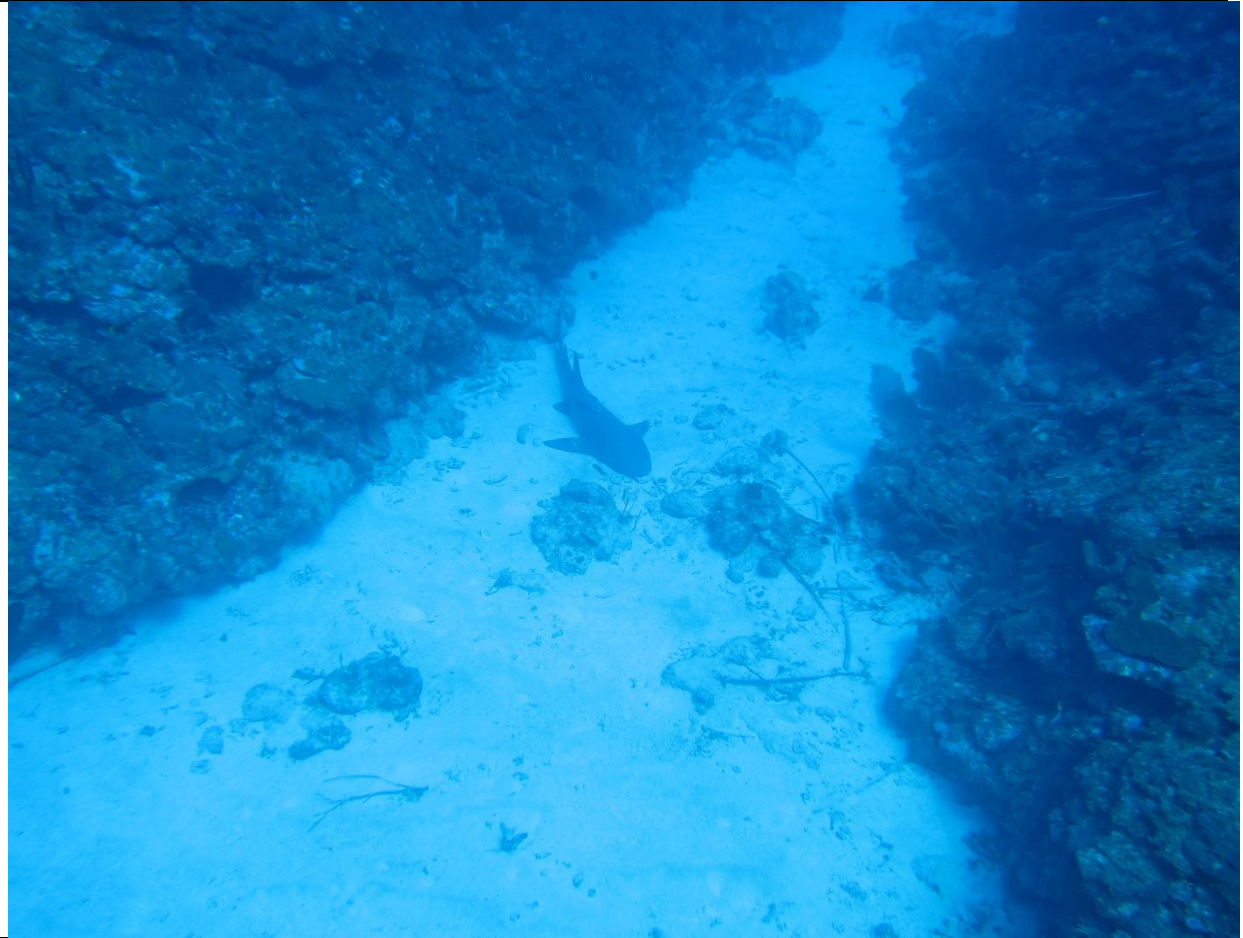
Grote koraalkolonie die door sterfte van tussenliggende delen gesplitst is in meerdere kleinere delen.



Koraal opgedeeld in meerdere stukken en gebleekt (*bleaching*) als gevolg van warm zeewater.



Saba Bank ligging.



Uitgestrekte koraalruggen en zandkanalen komen voor op de Saba Bank. Een verpleegsterhaai ligt te slapen op het zand.