

# Waardering en recreatief gebruik van Nationale Landschappen door haar bewoners

T.A. de Boer

werkdocumenten



**wot**  
Wetenschappelijke Onderzoekstaken Natuur & Milieu



## **Waardering en recreatief gebruik van Nationale Landschappen door haar bewoners**

*De reeks 'Werkdocumenten' bevat tussenresultaten van het onderzoek van de uitvoerende instellingen voor de unit Wettelijke Onderzoekstaken Natuur & Milieu (WOT Natuur & Milieu). De reeks is een intern communicatiemedium en wordt niet buiten de context van de WOT Natuur & Milieu verspreid. De inhoud van dit document is vooral bedoeld als referentiemateriaal voor collega-onderzoekers die onderzoek uitvoeren in opdracht van de WOT Natuur & Milieu. Zodra eindresultaten zijn bereikt, worden deze ook buiten deze reeks gepubliceerd.*

**Dit werkdocument is gemaakt conform het Kwaliteitshandboek van de WOT Natuur & Milieu en is goedgekeurd door Paul Hinssen (deel)programmaleider WOT Natuur & Milieu.**

---

WOT-werkdocument **219** is het resultaat van een onderzoeksopdracht van het Planbureau voor de Leefomgeving (PBL), gefinancierd door het Ministerie van Economische Zaken, Landbouw & Innovatie (EL&I). Dit onderzoeksrapport draagt bij aan de kennis die verwerkt wordt in meer beleidsgerichte publicaties zoals Balans van de Leefomgeving, Natuurverkenning en andere thematische verkenningen.

# **Waardering en recreatief gebruik van Nationale Landschappen door haar bewoners**

T.A. de Boer

**Werkdocument 219**

Wettelijke Onderzoekstaken Natuur & Milieu

Wageningen, december 2010

## Referaat

Boer, de, T.A. (2010). *Waardering en recreatief gebruik van Nationale Landschappen door haar bewoners*. Wageningen, Wettelijke Onderzoekstaken Natuur & Milieu, WOt-werkdocument 219. 80 blz. 19 fig.; 10 tab.; 6 ref.; 5 bijl.

Dit werkdocument bevat de tussenresultaten van het onderzoek naar de waardering en het recreatief gebruik van Nationale Landschappen door haar bewoners. Hiervoor hebben 2741 respondenten uit een internetpanel een vragenlijst ingevuld. Deze data worden ook gebruikt bij de analyse van WoOn 2009 voor de Belevingswaardenmonitor. Inwoners van Nationale Landschappen geven het groen in hun wijdere leefomgeving gemiddeld een 7,9 voor aantrekkelijkheid. Alle landschappen krijgen een ruime voldoende. De Graafschap, Drentsche Aa en de Stelling van Amsterdam worden het aantrekkelijkst gevonden. Men is zeer tevreden over de hoeveelheid groen, dat vooral gebruikt wordt om te wandelen en te fietsen. Natuurgebieden zijn hierbij de favoriete bestemming, recreatieparken daarentegen worden nauwelijks bezocht. Men is positief over de bereikbaarheid, de toegankelijkheid en voorzieningenniveau van het groen. De belangrijkste veranderingen die 41% van de ondervraagden heeft waargenomen in het groen in de afgelopen 5 tot 10 jaar zijn woningbouw, aanleg van wandel- en fietspaden en meer groen. Deze veranderingen worden door 43% van de ondervraagden als positief beoordeeld.

*Trefwoorden:* waardering, beleving, gebruik, recreatie, landschap, gebruik, belevingswaardenmonitor

©2010 **Alterra Wageningen UR**

Postbus 47, 6700 AA Wageningen

Tel: (0317) 48 07 00; fax: (0317) 41 90 00; e-mail: [info.alterra@wur.nl](mailto:info.alterra@wur.nl)

---

De reeks WOt-werkdocumenten is een uitgave van de unit Wettelijke Onderzoekstaken Natuur & Milieu, onderdeel van Wageningen UR. Dit werkdocument is verkrijgbaar bij het secretariaat. **Het document is ook te downloaden via [www.wotnatuurenmilieu.wur.nl](http://www.wotnatuurenmilieu.wur.nl).**

**Wettelijke Onderzoekstaken Natuur & Milieu**, Postbus 47, 6700 AA Wageningen

Tel: (0317) 48 54 71; Fax: (0317) 41 90 00; e-mail: [info.wnm@wur.nl](mailto:info.wnm@wur.nl); Internet: [www.wotnatuurenmilieu.wur.nl](http://www.wotnatuurenmilieu.wur.nl)

Alle rechten voorbehouden. Niets uit deze uitgave mag worden verveelvoudigd en/of openbaar gemaakt door middel van druk, fotokopie, microfilm of op welke andere wijze ook zonder voorafgaande schriftelijke toestemming van de uitgever. De uitgever aanvaardt geen aansprakelijkheid voor eventuele schade voortvloeiend uit het gebruik van de resultaten van dit onderzoek of de toepassing van de adviezen.

## **Woord vooraf**

Voor u ligt het verslag van het onderzoek naar waardering en gebruik van Nationale Landschappen. Het is een onderdeel van het project Belevingswaardenmonitor van het Planbureau voor de Leefomgeving. De Belevingswaardenmonitor heeft als doel om de belevingswaarde van het Nederlandse Landschap te monitoren, en is in 2010 opnieuw uitgevoerd. Het onderzoek is uitgevoerd in samenwerking met Hans Farjon van het Planbureau voor de Leefomgeving. Arjen Buijs van Alterra heeft een belangrijke begeleidende rol gespeeld. Beiden wil ik bedanken voor het meedenken en de prettige samenwerking.

*Tineke de Boer*





# Inhoud

<b>Woord vooraf</b>	<b>5</b>
<b>Samenvatting</b>	<b>9</b>
<b>1 Inleiding</b>	<b>11</b>
<b>2 Onderzoeksopzet</b>	<b>19</b>
2.1 Enquête	19
2.2 Steekproef en wijze van afname	19
2.3 Respons	20
2.4 Kenmerken van de respondenten	21
<b>3 Waardering groen in de bredere leefomgeving</b>	<b>23</b>
3.1 Aantrekkelijkheid van het groen	23
3.2 Beleving kenmerken van het groen	24
3.2.1 Beleving kenmerken van het groen per Nationaal Landschap	25
3.2.2 Invloed van kenmerken van het groen op de waardering van het groen in de bredere leefomgeving	27
<b>4 Gebruik van het groen in de bredere leefomgeving</b>	<b>29</b>
4.1 Frequentie recreatieve activiteiten	29
4.2 Bestemming voor activiteiten	32
4.3 Tevredenheid over hoeveelheid groen	33
4.4 Beoordeling bereikbaarheid, toegankelijkheid, en voorzieningen van het groen	34
<b>5 Beleving van veranderingen</b>	<b>37</b>
5.1 Veranderingen in het groen	37
5.2 Mening over de aantrekkelijkheid, toegankelijkheid, bereikbaarheid en informatievoorziening van het groen in de afgelopen 5 tot 10 jaar	38
<b>6 Conclusies</b>	<b>41</b>
<b>Literatuur</b>	<b>45</b>
Bijlage 1 Vragenlijst	47
Bijlage 2 Frequentie naar bestemming per landschap	53
Bijlage 3 Belangrijkste waargenomen veranderingen per landschap	61
Bijlage 4 Waargenomen veranderingen voor- of achteruitgang per landschap	69
Bijlage 5 Aantrekkelijker, toegankelijker, bereikbaarder en informatiever groen per landschap	71



# Samenvatting

## **Achtergrond**

Dit onderzoek naar waardering en gebruik van het landschap in Nationale Landschappen maakt deel uit van het project Belevingswaardenmonitor van het Planbureau voor de Leefomgeving. De Belevingswaardenmonitor heeft als doel de beleving en waardering van ruimtelijke ontwikkelingen door de Nederlandse bevolking te monitoren. In 2009 is de monitor voor de tweede keer gehouden. Omdat er in de dataset van de Belevingswaardenmonitor weinig respondenten uit Nationale Landschappen zitten, is besloten om aanvullend onderzoek te doen naar bewoners van Nationale Landschappen.

## **Doel**

Het doel van het onderzoek Nationale Landschappen is nagaan hoe de inwoners van Nationale Landschappen het groen in hun wijdere leefomgeving (binnen 15 km van de woning) waarderen en gebruiken. De onderzoeksvragen zijn:

1. Hoe waardeert men het groen in de wijdere leefomgeving?
2. Hoe gebruikt men het groen in de wijdere leefomgeving?
3. Hoe beleeft men veranderingen van het groen in de wijdere leefomgeving?

## **Aanpak**

Om de onderzoeksvragen te kunnen beantwoorden is een enquête opgesteld. Hiervoor is gebruik gemaakt van de WoON-enquête 2009. De vragen uit deze enquête voor het groen in de wijdere omgeving worden ook gebruikt in de enquête van dit onderzoek. Daarnaast zijn er enkele aanvullende vragen gesteld. Deze vragen gaan over het oordeel over bebouwing, toegankelijkheid, voorzieningen en horizonvervuiling en het waarnemen van veranderingen in het groen in de wijdere leefomgeving.

De enquête is afgenomen onder de leden van het Consumer Jury Internetpanel van het onderzoeksbureau GfK die woonachtig zijn in Nationale Landschappen en een zone van 750 meter rondom deze gebieden. Er zijn 3500 personen benaderd en uiteindelijk hebben 2741 mensen deelgenomen aan het onderzoek. Zij hebben de vragenlijst via de computer beantwoord.

## **Resultaten**

### **Waardering van het groen in de wijdere leefomgeving**

De inwoners van Nationale Landschappen geven het groen in hun wijdere leefomgeving gemiddeld een 7,9 voor aantrekkelijkheid. Dit cijfer komt overeen met de waardering die men in 2006 gaf aan het landschap in Nationale Landschappen. Het landschap in Nationale Landschappen wordt hoger gewaardeerd dan het totale Nederlandse landschap dat in 2006 gewaardeerd werd met een 7,3.

Tot de aantrekkelijkste landschappen behoren de Graafschap, Drentsche Aa, Stelling van Amsterdam, Veluwe en Gelderse Poort. Zuidwest Zeeland, Hoeksche Waard en het Groene Hart worden het laagst gewaardeerd, maar scoren nog altijd een ruime voldoende. Het aantrekkelijkheidscijfer wordt voor een groot deel bepaald door landschapskenmerken als eenheid, historisch karakter, natuurlijkheid, landelijkheid en de afwezigheid van horizonvervuiling.

Het aantrekkelijkheidsoordeel hangt samen met leeftijd en recreatief gebruik. Oudere mensen geven waarderen het landschap hoger dan jongeren en mensen die vaak wandelen of fietsen geven ook een hogere waardering dan mensen die er minder gebruik maken. In de meeste landschappen is geen verband tussen het aantrekkelijkheidsoordeel en het woonmilieu.

De grote meerderheid is zeer tevreden over de hoeveelheid groen in de ruimere leefomgeving. In vergelijking met de andere landschappen zijn respondenten uit de Hoeksche Waard en het Groene Hart het minst tevreden, hoewel ook zij de hoeveelheid groen als genoeg beoordelen.

#### **Gebruik van het groen in de ruimere leefomgeving**

Wandelen en fietsen zijn van oudsher de populairste activiteiten in het buitengebied. Ook de inwoners van Nationale Landschappen gebruiken het groen in hun ruimere leefomgeving vooral om te wandelen en te fietsen en in mindere mate voor zonnen, zitten en eten. Dit gebruik verschilt niet van het gebruik van het landschap door de totale Nederlandse bevolking en met de resultaten van eerder onderzoek naar het gebruik van Nationale Landschappen door haar bewoners.

Het groen in Zuidwest Zeeland, Graafschap en Zuidwest Fryslân wordt het meest gebruikt om te wandelen en te fietsen; het groen in Laag Holland, Zuid-Limburg en Hoeksche Waard het minst. De meeste fietstochten beginnen vanaf de eigen woning. Voor wandelen legt men vaker een geringe afstand af naar het beginpunt. Dit is maximaal ca. 5 km en gemiddeld ca. 3,5 km.

In Zuid-Limburg, IJsseldelta, Nieuwe Hollandse Waterlinie, Veluwe, Rivierengebied en de Stelling van Amsterdam wordt het landschap meer gebruikt om te wandelen dan om te fietsen. In het Groene Hart wordt veel meer gefietst dan gewandeld. Dit geldt ook voor de Graafschap, Winterwijk, Middag-Humsterland en Gelderse Poort.

Natuurgebieden zijn voor de inwoners van Nationale Landschappen de populairste bestemming ongeacht de activiteit, gevolgd door het agrarisch gebied. Recreatieparken worden nauwelijks bezocht. Dit gebruik verschilt niet van dat van de totale Nederlandse bevolking. Het agrarisch gebied wordt in gelijke mate bezocht door zowel regelmatige wandelaars als fietsers.

De bereikbaarheid van het groen in de ruimere leefomgeving wordt zeer positief beoordeeld evenals de toegankelijkheid. Dit geldt ook voor de afzonderlijke landschappen. Naarmate mensen vaker wandelen of fietsen beoordelen ze beide aspecten hoger. Ook het voorzieningenniveau van het groen in de ruimere leefomgeving wordt als voldoende beoordeeld.

#### **Beleving van veranderingen van het groen in de ruimere leefomgeving**

Bijna de helft van de inwoners van Nationale Landschappen heeft geen veranderingen ervaren in het groen in hun ruimere leefomgeving in de afgelopen vijf tot tien jaar. 41% heeft wel veranderingen waargenomen. De belangrijkste verandering die men noemt is woningbouw/verstedelijking, gevolgd door aanleg wandel- en fietspaden en meer groen. Ook in de afzonderlijke landschappen is verstedelijking de belangrijkste waargenomen verandering. Dit geldt met name in het Groene Hart en Arkemheen-Eemland.

Van de mensen die veranderingen hebben gezien, kwalificeert 43% het totale beeld van de veranderingen als positief, omdat er meer groen en wandel- en fietspaden zijn aangelegd. Een derde is negatief over alle veranderingen door een toename van de verstedelijking. Mensen die positieve veranderingen vinden het landschap aantrekkelijker dan mensen die negatieve veranderingen waarnemen. Er is een positief verband tussen het signaleren van veranderingen en recreatief gebruik. Mensen die vaker veranderingen zien in het groen, wandelen of fietsen ook vaker.

Men heeft geen duidelijke mening over het feit of het groen in de ruimere leefomgeving de afgelopen vijf tot tien jaar aantrekkelijker, toegankelijker, beter bereikbaar en informatiever is geworden. Ongeveer een derde is het hier mee eens, maar een nog groter deel heeft geen mening. Over de toegankelijkheid is men het meest positief.

# 1 Inleiding

## ***Aanleiding en doel***

Het voor u liggende onderzoek naar waardering en gebruik van het landschap in Nationale Landschappen maakt deel uit van de Belevingswaardenmonitor van het Planbureau voor de Leefomgeving. De Belevingswaardenmonitor heeft als doel de beleving en waardering van ruimtelijke ontwikkelingen door de Nederlandse bevolking te monitoren. In 2009 is de monitor voor de tweede keer gehouden (De Boer & De Groot, 2010). Omdat er in de dataset van de Belevingswaardenmonitor weinig respondenten uit Nationale Landschappen zitten, is besloten om aanvullend onderzoek te doen naar bewoners van Nationale Landschappen.

Het doel van het onderzoek Nationale Landschappen is nagaan hoe de inwoners van Nationale Landschappen het groen in hun wijdere leefomgeving (binnen 15 km van de woning) waarderen en gebruiken. De onderzoeksvragen zijn:

1. Hoe waardeert men het groen in de wijdere leefomgeving?
2. Hoe gebruikt men het groen in de wijdere leefomgeving?
3. Hoe beleeft men veranderingen van het groen in de wijdere leefomgeving?

## ***Twintig Nationale Landschappen***

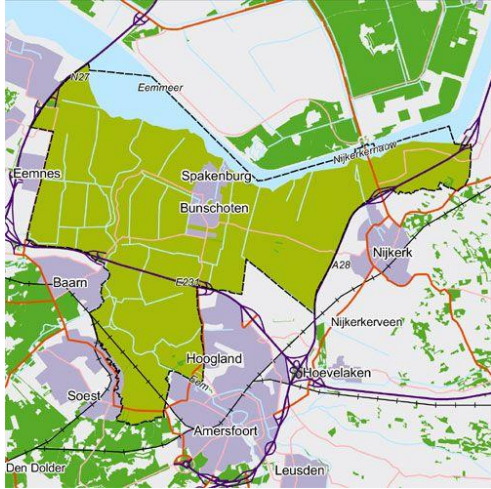
In 2004 heeft de overheid twintig Nationale Landschappen aangewezen. Gebieden met elk een unieke combinatie van landschapskwaliteiten, zoals de flora en fauna, de bebouwing of het reliëf, met zo aantrekkelijke mogelijkheden voor recreatie en toerisme.

De twintig Nationale Landschappen beslaan samen ongeveer twintig procent van de oppervlakte van ons land en er wonen naar schatting 2,5 miljoen mensen. Het Groene Hart is het grootste Nationale Landschap met 180.824 ha; Middag-Humsterland is het kleinst met 5344 ha. De gemiddelde oppervlakte bedraagt 44.000 ha.

De status van Nationaal Landschap is niet alleen een eretitel; het schept ook verplichtingen. Nieuwe ontwikkelingen moeten passen binnen het landschap, want de eigenheid en kwaliteit mogen niet worden aangetast. En tegelijkertijd mogen de landschappen geen openluchtmusea zijn. Mensen moeten in het gebied normaal kunnen wonen, werken en hun geld verdienen.

De twintig Nationale Landschappen zijn échte Nederlandse landschappen. Ze hebben elk een unieke combinatie van cultuurhistorische en natuurlijke elementen en vertellen daarmee het verhaal van het Nederlandse landschap. In het navolgende wordt van ieder landschap kort de kernkwaliteiten beschreven (zie ook [www.nationalelandschappen.nl](http://www.nationalelandschappen.nl) en het dossier [Nationale Landschappen in het Compendium voor de Leefomgeving](#)).

### **Arkemheen-Eemland**



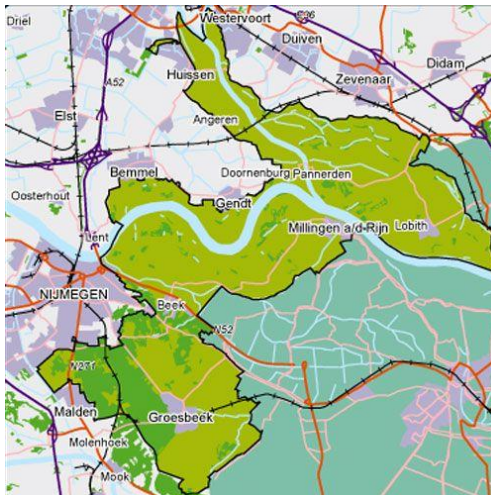
In het veen- en klei-op-veenlandschap van Arkemheen-Eemland komt buiten de dorpen bijna geen bebouwing voor. Bomen zijn er schaars. Maar aan de horizon rijst de oude Zuiderzeedijk hoog op.

### **Drentsche Aa**



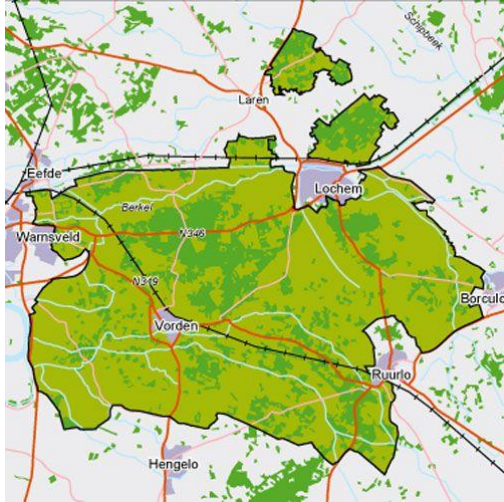
De Drentsche Aa is een kleinschalig landschap met vrij meanderende beken. Er is een samenhang van essen, bossen, heides en moderne ontginningen.

### **Gelderse Poort**



Gelderse Poort is een rivierenlandschap aan weerszijden van de Waal. Kenmerkend zijn de uiterwaarden, enkele oude rivierlopen, de oeverwallen met daarop de oudste bewoningskernen, en wielen die herinneren aan dijkdoorbraken.

### **Graafschap**



De Graafschap heeft veel buitenplaatsen en landgoederen. Daarbuiten ligt een gaaf, kleinschalig boerenland met verspreide gehuchten en boerderijen. De natuurlijke landschapsstructuur bestaat uit een afwisseling van dekzandruggen, -vlaktes en beekdalen, met een oost-west ligging.

### **Groene Hart**



Het Groene Hart bestaat uit een veenweiden en een plasseengebied. De langgerekte weilanden liggen maar net hoger dan het water in de sloten. Ze worden onderbroken door een tiendweg, een vaart of een plas. Hier en daar staat een molen. In de verte is de bebouwing van de stad te zien.

### **Het Groene Woud**



Het Groene Woud is een kleinschalig landschap bestaande uit bos, heide, zandverstuivingen, graslanden en populierenbossen. In de dalen stromen beken langs karakteristieke beemden en bolvormige akkers, met hier en daar landelijk erfgoed, zoals Vlaamse schuren.

### Hoeksche Waard



De Hoeksche Waard is een zeer open landschap dat gekenmerkt wordt door polders met akkers en dijken. De dijken met bomerijen en soms met lintbebouwing vertellen het inpolderingsverhaal van deze waard. Elke keer als een plaat hoog genoeg was opgeslibd, werd een polder met vruchtbaar land aan de Hoeksche Waard toegevoegd.

### IJsseldelta



IJsseldelta is een zeer open landschap. De boerderijen op terpen met hun hoog opgaande erfbeplanting geven enig reliëf aan dit vlakke landschap van de polders. Een contrast zijn de randen langs de IJssel en het Zwarte Water. Steden en dorpen als Kampen, Wilsom, Grafhorst, Genemuiden en Hasselt liggen op rivierduinen.

### Laag Holland



Laag Holland is Holland op z'n natst en platst. Zompige weilanden met daartussen veel water en dat geheel weer afgewisseld met lager dan het water gelegen droogmakerijen, uiteraard omgeven door dijken. Molens en moderne gemalen pompen het water uit de polder in de ringvaarten.

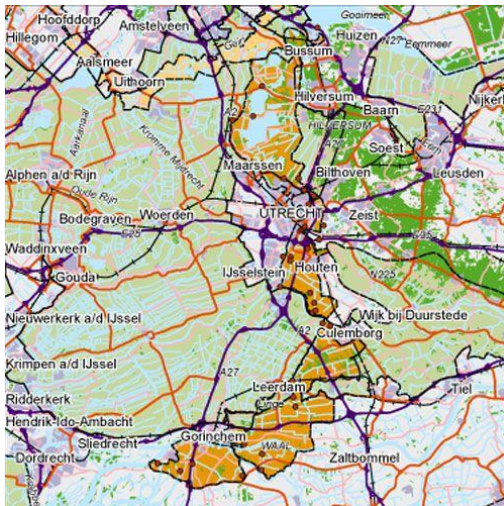


### **Middag-Humsterland**



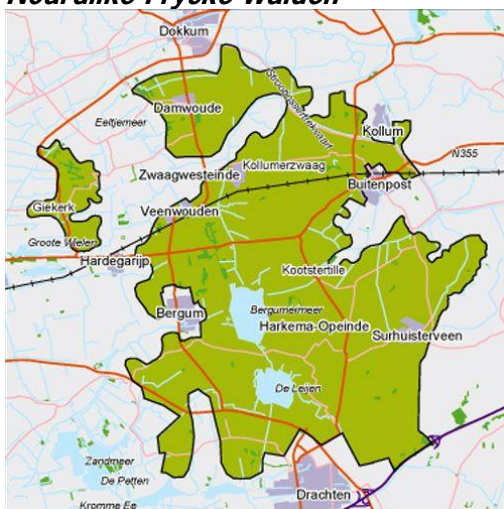
Middag-Humsterland is een zeer open landschap. Het reliëf wordt gevormd door terpen, kwelderruggen. Hierop staan boerderijen, huizen en beplanting, wat de hoogteverschillen extra accentueert.

### **Nieuwe Hollandse Waterlinie**



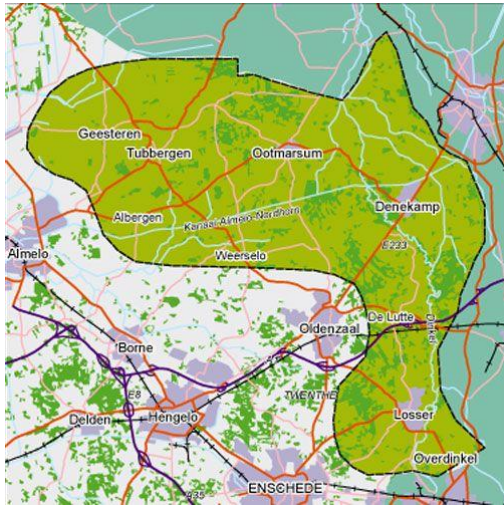
De Nieuwe Hollandse Waterlinie is een stuk land met forten, dijken, kanalen en inundatiekommen. Dit voormalige verdedigingswerk loopt van de Biesbosch tot aan het IJsselmeer. Het gebied heeft een groen en overwegend rustig karakter.

### **Noardlike Fryske Wâlden**



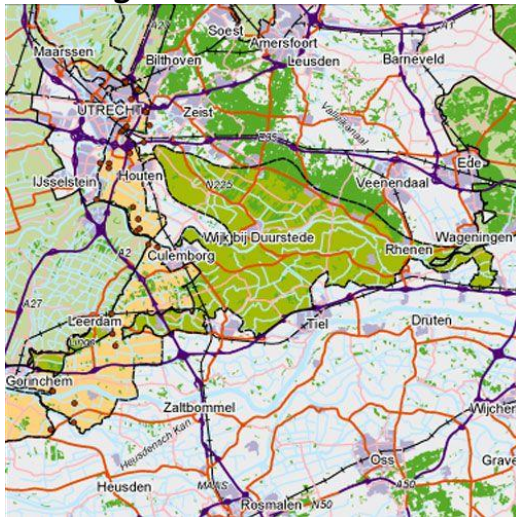
De Noardlike Fryske Wâlden is een kleinschalig landschap. De lange smalle percelen, ooit veroverd op het veenmoeras, worden begrensd door dijkwallen en elzensingels. Daartussen liggen verspreid plassen water, dobben, die vaak worden gebruikt als drinkplaats voor het vee, en pingoruïnes, overblijfselen uit de ijstijd

### **Noordoost-Twente**



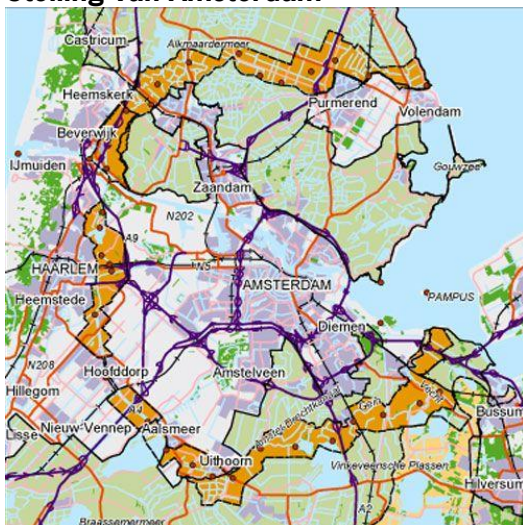
Noordoost-Twente is een kleinschalig, geaccidenteerd landschap. Het wordt gevormd door beken, essen, kampen en jongere ontginningen, houtwallen, heuvels en bossen.

### **Rivierengebied**



Het meest kenmerkende van het Rivierengebied zijn de rivieren en de dijken. Langs de Linge, de Lek en de Kromme Rijn is een typisch landschap ontstaan met uiterwaarden, oeverwallen en komgronden. Markante kenmerken zijn de boomgaarden, eendenkooien, grienden en populierenbossen.

### **Stelling van Amsterdam**



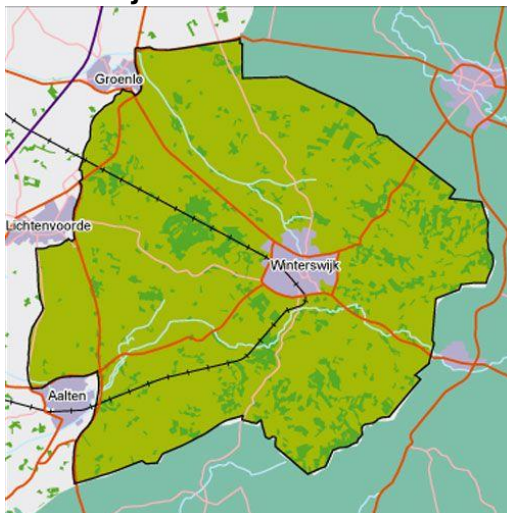
De Stelling van Amsterdam is een ruime ring rond Amsterdam waar tussen 1874 en 1920 een reeks forten, dijken en sluisen zijn aangelegd, bedoeld om stukken land onder water te kunnen zetten. Het geheel moest de stad beschermen tegen vijandelijke aanvallen, maar is nooit gebruikt. Inmiddels heeft de Stelling van Amsterdam de status Unesco Werelderfgoed gekregen.

## Veluwe



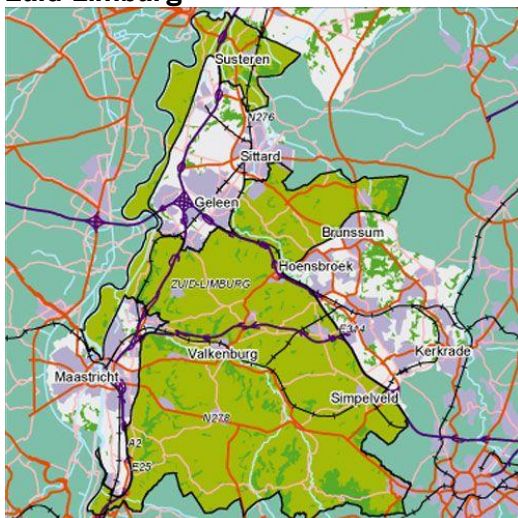
De Veluwe is het grootste aaneengesloten natuurgebied van Nederland. Bos en stuifzanden wisselen af met heidevelden en landgoederen. Aan de randen van de stuwwallen zijn al vroeg nederzettingen ontstaan. Daar zijn de essen en kampen te vinden; de heidevelden zijn overblijfselen van de schapenteelt. Op te intensief gebruikte stukken land sloeg de erosie toe en ontstonden zandverstuivingen, zoals bij Kootwijk.

## Winterswijk



De omgeving van Winterswijk is een coulisselandschap. Houtwallen en wegbegroeiingen delen het landschap op in kleine, onregelmatige vlakken, die vaak als essen in gebruik zijn.

## Zuid-Limburg



Zuid-Limburg is een reliëfrijk gebied met steile hellingen, plateaus en holle wegen. Ook vakwerkboerderijen, graften, kapelletjes, hoogstamboomgaarden en kruisbeelden zijn typisch voor het gebied. Het cultuurhistorisch erfgoed is uitzonderlijk gaaf en gevarieerd.

## Zuidwest Fryslân



In dit deel van Friesland gaan de weilanden met dijken, boerderijen en terpdorpen, de weidse meren en de pittoreske dorpen en stadjes abrupt over in de bossen en de beslotenheid van Gaasterland. Zuidelijk van Balk en oostelijk van Warns beginnen de heuvels die ooit door het landijs zijn opgestuwd en die tegen de oevers van het IJsselmeer eindigen als kliffen.

## Zuidwest Zeeland



Zuidwest Zeeland bestaat uit drie deelgebieden: Walcheren dat gekenmerkt wordt door kleinschalige openheid en duinen; Zak van Zuid-Beveland gekenmerkt door een kleinschalig polderpatroon en West Zeeuws-Vlaanderen gekenmerkt door polders met kreekrestanten, dijken en duinen.

## 2 Onderzoeksopzet

### 2.1 Enquête

Om de onderzoeksvragen te kunnen beantwoorden is een enquête opgesteld. Hiervoor is gebruik gemaakt van de WoON-enquête 2009, onderdeel Sociaal-Fysiek (De Boer & De Groot, 2010). De vragen uit deze enquête voor het groen in de bredere omgeving worden ook gebruikt in de enquête van dit onderzoek. Daarnaast zijn er enkele aanvullende vragen gesteld. Deze vragen gaan over het oordeel over bebouwing, toegankelijkheid, voorzieningen en horizonvervuiling en het waarnemen van veranderingen in het groen in de bredere leefomgeving.

De vragenlijst bestond uit vier onderdelen:

1. gebruik van het groen in de bredere leefomgeving;
2. waardering van het groen in de bredere leefomgeving;
3. beleving van veranderingen van het groen in de bredere leefomgeving;
4. persoonskenmerken en waardeoriëntaties.

De vragenlijst staat in bijlage 1.

### 2.2 Steekproef en wijze van afname

De enquête is afgenomen onder de leden van het Consumer Jury Internetpanel van het onderzoeksbureau GfK die woonachtig zijn in Nationale Landschappen. Uit de postcodegebieden van de 20 Nationale Landschappen<sup>1</sup> en uit de postcodegebieden die maximaal in een zone van 750 meter rondom deze gebieden liggen, is een steekproef getrokken door GfK onder panelleden van 18 jaar en ouder. Voor dit onderzoek zijn 3500 personen benaderd. De beoogde omvang van de netto steekproef was 100 respondenten per Nationaal Landschap.

De methode voor dit onderzoek was CAWI (Computer Assisted Web Interviewing). De GfK panelleden zijn per e-mail uitgenodigd de vragenlijst in te vullen via een daarvoor ingerichte website. De lengte van de vragenlijst was ca. 10 minuten. Het veldwerk heeft plaatsgevonden in juni 2009.

Na deze veldwerkperiode bleek de verhouding vrouw-man per Nationaal Landschap ongeveer 60-40 te zijn. Daarom is besloten de veldwerkperiode te verlengen en zijn de mannen nog twee keer herinnerd aan het onderzoek. Bovendien is er in een aantal gebieden (Arkemheen – Eemland, Middag-Humsterland, Noardlike Fryske Wâlden, Noordoost-Twente, Rivierengebied, Winterswijk, Zuidwest Fryslân en Hoeksche Waard) nog een extra steekproef onder mannen uitgezet.

---

<sup>1</sup> Arkemheen-Eemland, Drentsche Aa, Gelderse Poort, Graafschap, Groene Hart, Het Groene Woud, IJsseldelta, Laag Holland, Middag-Humsterland, Nieuwe Hollandse Waterlinie, Noardlike Fryske Wâlden, Noordoost-Twente, Rivierengebied, Stelling van Amsterdam, Veluwe, Winterswijk, Zuid-Limburg, Zuidwest Zeeland, Zuidwest Fryslân en Hoeksche Waard

## 2.3 Respons

Van de 3500 panelleden die benaderd zijn, hebben 2741 respondenten deelgenomen aan het onderzoek. Daarmee is onder de panelleden een respons van 79,7% gehaald. De gewenste netto respons was 2000 personen van 18 jaar en ouder (100 personen per Nationaal Landschap). In Tabel 1 staat de respons per Nationaal Landschap.

Tabel 1. Netto respons per Nationaal Landschap.

Nationaal Landschap	Bruto steekproef	Netto respons	Responspercentage
Arkemheen – Eemland	185	135	72.9
Drentsche Aa	165	118	71.5
Gelderse Poort	165	139	84.2
Graafschap	165	126	76.3
Groene Hart	165	153	92.7
Het Groene Woud	165	132	80.0
IJsseldelta	165	126	76.3
Laag Holland	165	138	83.6
Middag-Humsterland	185	131	70.8
Nieuwe Hollandse Waterlinie	165	135	81.8
Noardlike Fryske Wâlden	175	129	73.7
Noordoost-Twente	185	139	75.1
Rivierengebied	185	152	82.1
Stelling van Amsterdam	165	136	82.4
Veluwe	165	153	92.7
Winterswijk	175	135	77.1
Zuid-Limburg	165	138	83.6
Zuidwest Zeeland	165	138	83.6
Zuidwest Fryslân	185	136	73.5
Hoeksche Waard	185	152	82.1
<b>Totaal</b>	<b>3.440</b>	<b>2.741</b>	<b>79.7</b>

Als de respons uitgesplitst wordt naar achtergrondkenmerken, blijkt uit Tabel 2 dat het aantal vrouwen percentueel hoger ligt dan de verhouding in Nederland (51%). Ook zijn in de steekproef de ouderen oververtegenwoordigd.

Om op basis van de steekproef uitspraken te kunnen doen over de populatie in Nationale Landschappen, is het van belang dat de steekproef representatief is. Dit betekent dat de steekproef qua samenstelling zoveel mogelijk moet overeenkomen met de populatie. De steekproef is daarom gewogen voor geslacht en leeftijd. Voor de weging is het bestand "Bevolking en huishoudens; viercijferige postcode, 1 januari 2008" van het CBS gebruikt. Hierin staat per postcode de leeftijd in categorieën (5 jaar) van de bevolking.

Vervolgens is per Nationaal Landschap op basis van de postcodes waaruit de steekproef is getrokken een indeling gemaakt naar leeftijdscategorieën. Dit gaf de daadwerkelijke leeftijdsverdeling in de landschappen. Deze juiste leeftijdsverdeling per landschap is gelegd naast de leeftijdsverdeling per landschap in de steekproef.

Vervolgens is eerst per leeftijdscategorie een wegingsfactor bepaald voor geslacht (op basis van het landelijke cijfer: mannen 49%; vrouwen 51%). Daarna is een wegingsfactor bepaald per leeftijdscategorie. Deze twee wegingsfactoren zijn vermenigvuldigd en daarmee is het bestand gewogen.

Tabel 2. Respons uitgesplitst naar achtergrondkenmerken

	Respons	
	Abs.	%
<b>Geslacht</b>		
Vrouw	1631	59.5
Man	1110	40.5
<b>Leeftijd</b>	Abs.	%
18-29 jaar	418	15.2
30-39 jaar	540	19.7
40-49 jaar	651	23.8
50-64 jaar	781	28.5
65+ jaar	351	12.8
<b>Opleiding</b>	Abs.	%
Geen onderwijs / basisonderwijs	65	2.3
LBO, VMBO (kader- en beroepsgerichte leerweg)	282	10.3
MAVO, eerste drie jaar HAVO/VWO, MULO, ULO, VMBO (theoretische en gemengde leerweg)	432	15.8
MBO	868	31.7
HAVO/VWO (bovenbouw), WO- en HBO-propedeuse	284	10.4
HBO, WO-bachelor/kandidaats	657	24.0
WO-doctoraal/master	153	5.6
<b>TOTAAL</b>	<b>2.741</b>	<b>100</b>

## 2.4 Kenmerken van de respondenten

Na de weging telt het bestand 2749 respondenten. Dit heeft te maken met afrondingsverschillen. In Tabel 3 staan de kenmerken van de respondenten uit de gewogen steekproef met tussen haakjes overeenkomstige landelijke cijfers, indien beschikbaar/gevonden.

Tabel 3. Procentuele verdeling van de steekproef op enkele kenmerken (met tussen haakjes overeenkomstige landelijke cijfers, indien beschikbaar/gevonden).

<b>Geslacht</b>				
man	Vrouw			
49%	51%			
(49,5%)	(50,5%)			
<b>Opleiding</b>				
laag	midden	hoog		
30,3%	39,9	29,7%		
(29%)	(44%)	(28%)		
<b>Leeftijd</b>				
18-29	30-39	40-49	50-64	65 jaar en ouder
16,6%	17,5%	20,4%	26,1%	19,5%
*(17,3%)	(17,6%)	(20,3%)	(25,6%)	(19,2%)
(18,5%)	(17,3%)	(19,8%)	(25,3%)	(19%)

<b>Woonmilieu</b>				
centrum stedelijk	stedelijk buiten centrum	groenstedelijk	centrum dorps	landelijk wonen
4,5%	27,6%	11,8%	42,6%	13,5%
(8%)	(39%)	(8%)	(38%)	(11%)
*(4,9%)	(30,8%)	(11,9%)	(41,5%)	(11%)
<b>Werksituatie</b>				
gebonden aan buitengebied	niet gebonden aan buitengebied	werkt op dit moment niet		
2%	60%	38%		

\* overeenkomstige cijfers van inwoners uit Nationale Landschappen



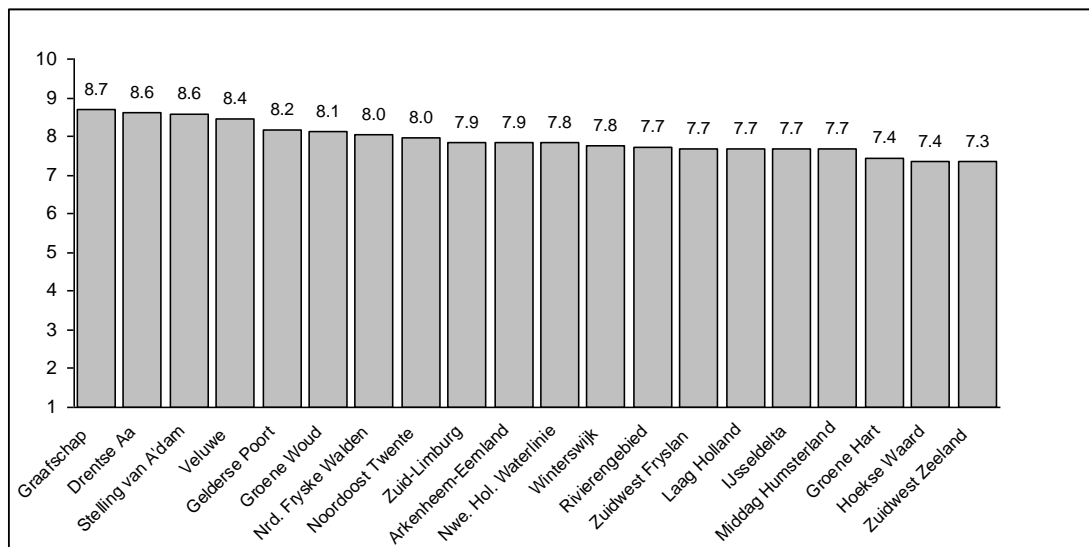
### 3 Waardering groen in de bredere leefomgeving

#### 3.1 Aantrekkelijkheid van het groen

De inwoners van Nationale Landschappen zijn zeer positief over de aantrekkelijkheid van het groen in hun bredere leefomgeving. Ruim tweederde geeft een rapportcijfer 8 of hoger. Slechts 6% geeft een onvoldoende ( $\leq 5$ ). De gemiddelde beoordeling van de aantrekkelijkheid is een 7,9. Oudere mensen beoordelen het landschap significant ( $p < .001$ ) hoger dan jongere mensen. Mannen en vrouwen beoordelen het landschap nagenoeg hetzelfde.

In 2006 is de waardering van het landschap in Nationale Landschappen ook gemeten onder haar bewoners (Goossen & De Boer, 2006). Destijds gaf 93% een voldoende. Dat komt overeen met de huidige meting waarin 94% een voldoende geeft.

Alle landschappen krijgen gemiddeld een ruime voldoende. De Graafschap scoort het hoogst met een 8,7, gevolgd door de Drentsche Aa en Stelling van Amsterdam (allebei 8,6), Veluwe (8,4) en Gelderse Poort (8,2), zie Figuur 1. Ook in 2006 behoorden deze landschappen tot de hoogst gewaardeerde landschappen met uitzondering van de Stelling van Amsterdam (Crommentuijn *et al.*, 2007). Dit landschap werd destijds veel lager gewaardeerd. Het is onduidelijk waarom men nu meer dan gemiddeld positief oordeelt over dit landschap. Mogelijk dat het referentiebeeld van de respondenten hierbij een rol speelt. Omdat er rondom Amsterdam relatief weinig groen is, waardeert men het wel aanwezige groen hoger. Zuidwest Zeeland, Hoeksche Waard en het Groene Hart worden het laagst gewaardeerd, maar scoren nog altijd een ruime voldoende.



Figuur 1. Gemiddeld cijfer voor aantrekkelijkheid groen in de bredere leefomgeving per Nationaal Landschap.

Bewoners uit Nationale Landschappen geven het groen in hun bredere leefomgeving gemiddeld een hoger cijfer dan alle Nederlanders, die in 2006 een 7,3 voor het landschap gaven (Crommentuijn *et al.*, 2007). Het landschap van de Nationale Landschappen wordt dus aantrekkelijker gevonden dan het totale Nederlandse landschap. Dat is te verklaren door het

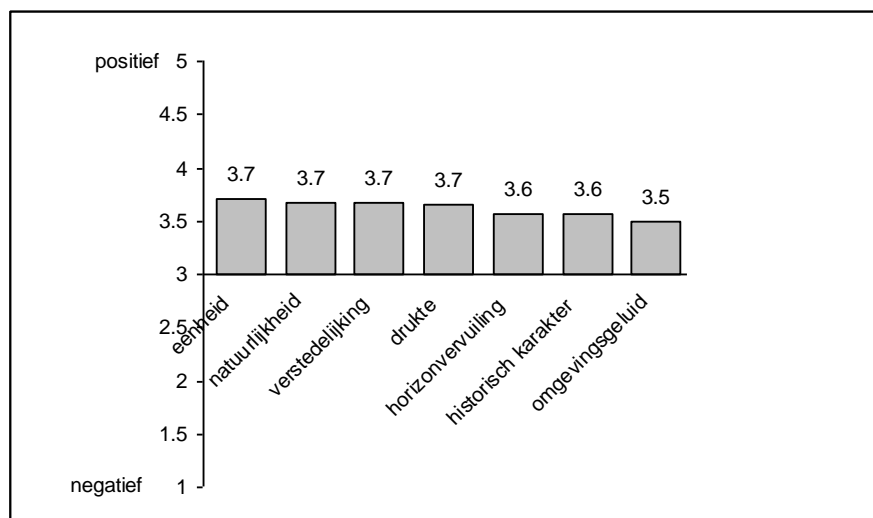
feit dat Nationale Landschappen beschikken over unieke landschapskwaliteiten en ook als zodanig gewaardeerd worden

Een hogere beoordeling van de aantrekkelijkheid van het groen in de bredere leefomgeving hangt samen met de frequentie van wandelen en fietsen. Respondenten die vier keer per jaar of vaker gaan wandelen of fietsen geven een significant hogere beoordeling. Het omgekeerde geldt ook. Wat betreft wandelen is dezelfde significante trend zichtbaar in de Gelderse Poort, Graafschap, Het Groene Woud en Zuidwest Zeeland. Wat betreft fietsen is alleen een significant verschil gevonden in de Nieuwe Hollandse Waterlinie.

Er is ook gekeken naar de relatie tussen de ervaren aantrekkelijkheid en het woonmilieu per landschap<sup>2</sup>. In de meeste landschappen blijkt hiertussen geen significant verband te bestaan. Alleen in Laag Holland, Rivierengebied, Veluwe, Zuidwest Fryslân en Hoeksche Waard is dit verband significant ( $p < 0.001$ ). Het waarom van dit verband is echter moeilijk te bepalen. Beoordelen stedelijke bewoners vooral hun eigen gedeelte van het Nationale Landschap (dat dus per definitie meer verstedelijkt is, en dus grote kans loopt een lagere waardering te krijgen)? Of hebben stedelijke bewoners andere behoeften dan niet-stedelijke bewoners? Of voelen ze zich minder verbonden met het landschap, en scoren ze daarom lager? Nader onderzoek kan hier mogelijk uitsluitsel over geven.

## 3.2 Beleving kenmerken van het groen

De respondenten hebben van zeven kenmerken van het groen in de bredere leefomgeving te weten eenheid, natuurrijkheid, verstedelijking, drukte, horizonvervuiling, historisch karakter en omgevingsgeluid, aangegeven in welke mate deze kenmerken van toepassing zijn op het groen in hun bredere leefomgeving (op een vijfpuntsschaal). Gemiddeld over alle respondenten worden alle hiervoor genoemde kenmerken positief gewaardeerd. Alle kenmerken scoren 3,5 of hoger op een vijfpuntsschaal (zie Figuur 2).



Figuur 2. Gemiddeld oordeel over kenmerken van het groen

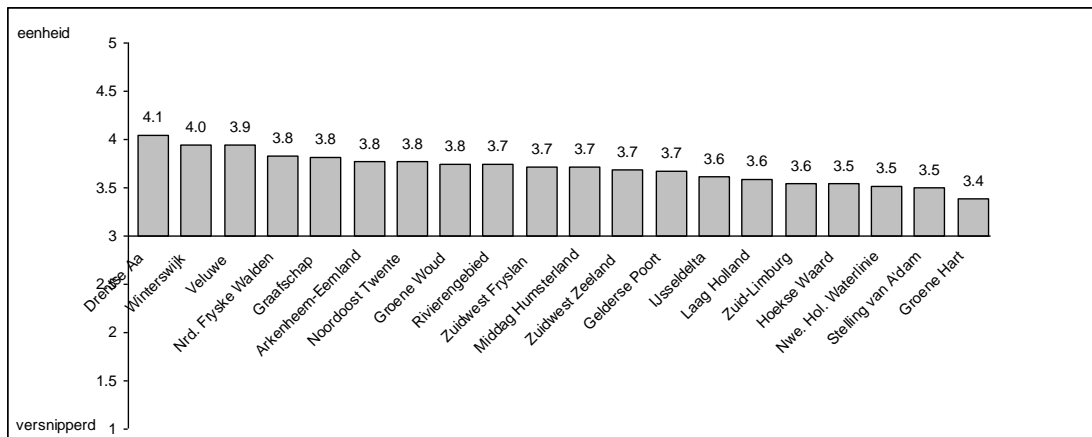
<sup>2</sup> Een dergelijke analyse voor alle landschappen gezamenlijk heeft weinig zin, omdat de setting van die landschappen sterk verschilt tussen hoogstedelijke gebieden in bijv. de Randstad en laagstedelijke gebieden in bijv. Groningen en Drenthe.

### 3.2.1 Beleving kenmerken van het groen per Nationaal Landschap

De beleving van de kenmerken van het groen in de bredere leefomgeving is ook per Nationaal Landschap bekeken.

#### **Eenheid**

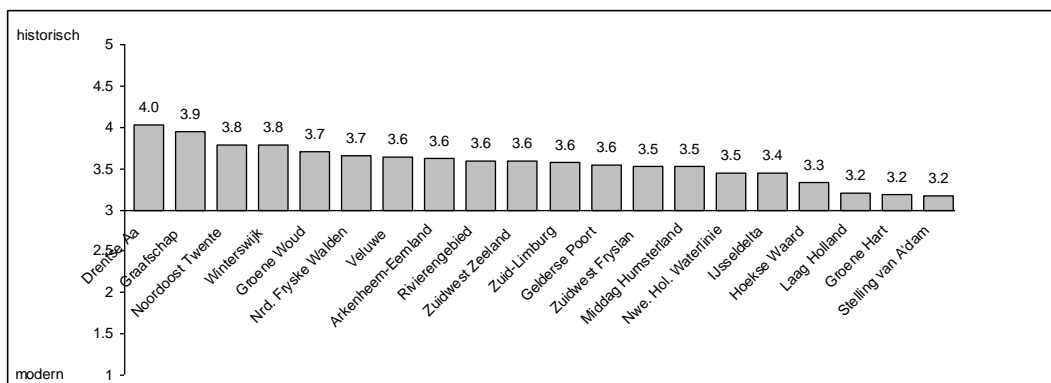
Het gemiddelde oordeel op het kenmerk eenheid is 3,7. Drentsche Aa en Winterswijk scoren ruim boven dit gemiddelde en het Groene Hart zit hier ruim onder (Figuur 3).



Figuur 3. Oordeel over eenheid-versnippering van het groen per Nationaal Landschap

#### **Historisch karakter**

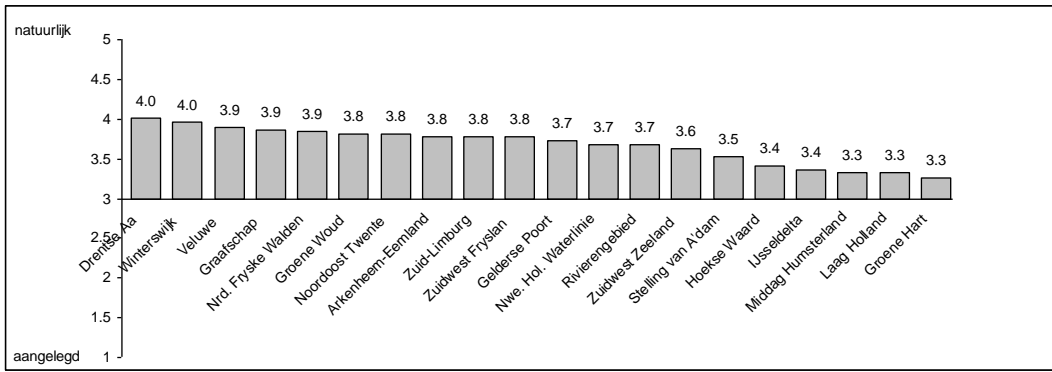
Het gemiddelde oordeel op het kenmerk historisch karakter is 3,6. Drentsche Aa en De Graafschap scoren ruim boven dit gemiddelde; Laag Holland, Groene Hart en Stelling van Amsterdam zitten hier ruim onder (Figuur 4).



Figuur 4. Oordeel over modern-historisch groen per Nationaal Landschap

#### **Natuurlijkheid**

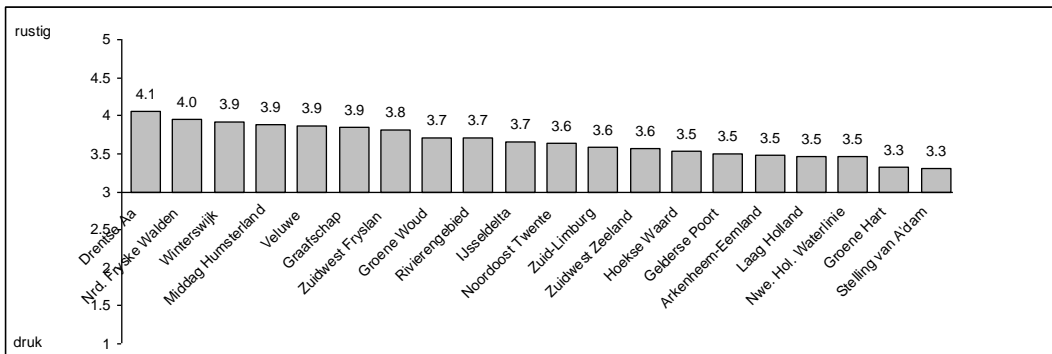
Het gemiddelde oordeel op het kenmerk natuurlijkheid is 3,7. Drentsche Aa en Winterswijk scoren ruim boven dit gemiddelde; Middag-Humsterland, Laag Holland, Groene Hart zitten hier ruim onder (Figuur 5).



Figuur 5. Oordeel over aangelegd-natuurlijk groen per Nationaal Landschap

### Drukke

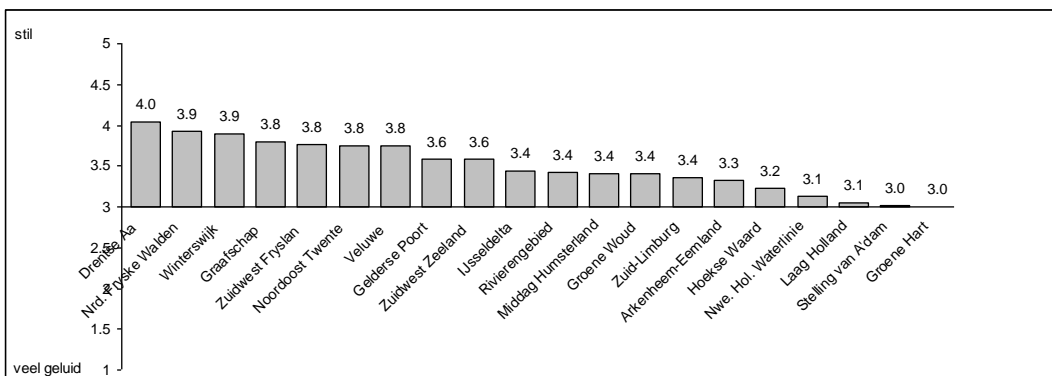
Het gemiddelde oordeel op het kenmerk drukte is 3,7. Drenthe Aa en Nrd. Fryske Wâlden zitten ruim boven dit gemiddelde; Groene Hart en Stelling van Amsterdam zitten hier ruim onder (Figuur 6).



Figuur 6. Oordeel over drukte in het groen per Nationaal Landschap

### Omgevingsgeluid

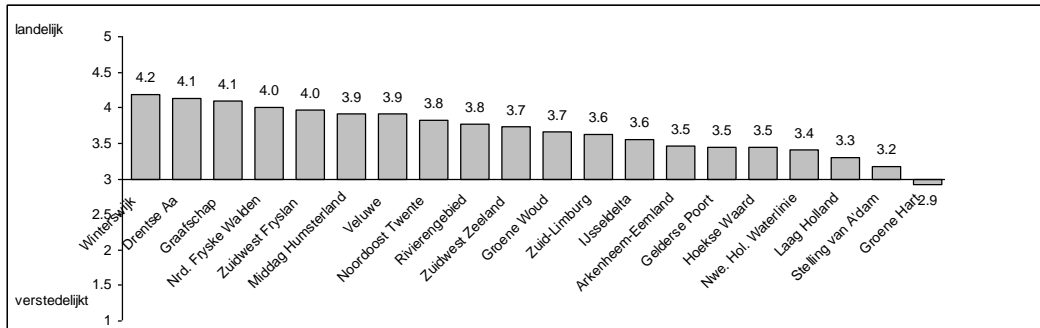
Het gemiddelde oordeel op het kenmerk omgevingsgeluid is 3,5. Drenthe Aa en Nrd. Fryske Wâlden en Winterswijk zitten ruim boven dit gemiddelde; Nwe. Hollandse Waterlinie, Laag Holland, Stelling van Amsterdam en Groene Hart zitten hier ruim onder (Figuur 7).



Figuur 7. Oordeel over omgevingsgeluid in het groen per Nationaal Landschap

### **Bebouwing**

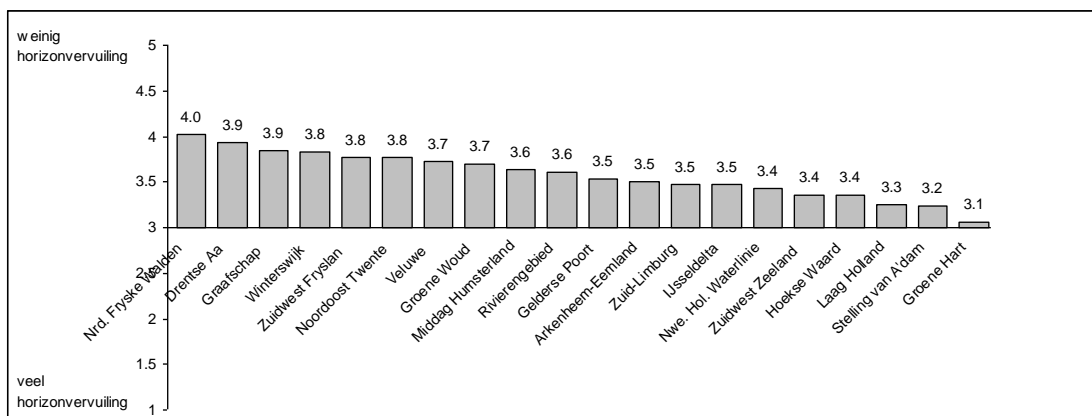
Het gemiddelde oordeel op het kenmerk verstedelijking is 3,7. Winterswijk, Drentsche Aa en Graafschap zitten ruim boven dit gemiddelde; Laag Holland, Stelling van Amsterdam en Groene Hart zitten hier ruim onder (Figuur 8).



Figuur 8. Oordeel over verstedelijking in het groen per Nationaal Landschap

### **Horizonvervuiling**

Het gemiddelde oordeel op het kenmerk horizonvervuiling is 3,6. Nrd. Fryske Wâlden, Drentsche Aa en Graafschap zitten ruim boven dit gemiddelde; Laag Holland, Stelling van Amsterdam en Groene Hart zitten hier ruim onder (Figuur 9).



Figuur 9. Oordeel over horizonvervuiling van het groen per Nationaal Landschap

## **3.2.2 Invloed van kenmerken van het groen op de waardering van het groen in de bredere leefomgeving**

Door middel van een regressieanalyse is achterhaald welke kenmerken van het groen (eenheid, historisch karakter, natuurlijkheid, drukte, omgevingsgeluid, bebouwing, horizonvervuiling) van invloed zijn op de aantrekkelijkheid van het groen in de bredere leefomgeving.

De analyse is uitgevoerd over de gemiddelde waardering van de respondenten geaggregeerd over de verschillende landschappen. De analyse laat zien dat 26% van de variantie van de aantrekkelijkheid verklaard wordt door zes kenmerken: eenheid, bebouwing, natuurlijkheid, historisch karakter, horizonvervuiling en omgevingsgeluid. Deze kenmerken dragen significant bij aan de voorspelling van de waardering. De belangrijkste factoren zijn eenheid ( $\beta=0.17$ ) en bebouwing ( $\beta=0.14$ ). 26% verklaarde variantie is niet heel hoog en duidt erop dat ook andere factoren zijn die de aantrekkelijkheid van het groen bepalen. Uit eerder onderzoek

(onder andere Van der Wulp, 2008) is bekend dat ook persoonskenmerken en recreatief gebruik van invloed zijn op de waardering.

De analyse is ook uitgevoerd per Nationaal Landschap. In Tabel 4 staat in de tweede kolom het percentage verklaarde variantie van de aantrekkelijkheid. In de volgende kolommen staat het relatieve belang van de individuele kenmerken (bèta's). Uit de tabel blijkt dat de variantie in 13 landschappen voor een groot deel wordt verklaard door het kenmerk eenheid. Daarnaast zijn historisch karakter, natuurlijkheid en bebouwing de belangrijkste verklarende variabelen. Drukte en geluid zijn van ondergeschikt belang.

*Tabel 4. Invloed kenmerken groen op oordeel aantrekkelijkheid groen per Nationaal Landschap (tweede kolom: totaal verklaarde variantie; derde t/m negende kolom: Relatieve belang van de individuele kenmerken (vermeld zijn de Bèta's)*

	<b>Totaal verklaarde variantie (%)</b>	<b>Eenheid</b>	<b>Historie</b>	<b>Natuurlijkheid</b>	<b>Drukte</b>	<b>Geluid</b>	<b>Bebouwing</b>	<b>Horizontvervuiling</b>
1. Arnhem-Eemland	17,9	0.306	0.2					
2. Drentsche Aa	27,5		0.215				0.26	0.20
3. Gelderse Poort	20			0.223			0.279	
4. Graafschap	31	0.177				0.233	0.300	
5. Groene Hart	19,7		0.196				0.333	
6. Het Groene Woud	31,6						0.419	0.228
7. IJsseldelta	33,6	0.390		0.317				
8. Laag Holland	19,1					0.221		0.281
9. Middag Humsterland	22,1	0.476						
10. New Hol. Waterlinie	23,4	0.204	0.210	0.211				
11. Nr. Fryske Wâlden	22,4			0.192			0.367	
12. Noordoost-Twente	10,1	0.328						
13. Rivierengebied	22,5	0.243	0.184		0.174			
14. Stelling van A'dam	36,2	0.255	0.287	0.189				
15. Veluwe	33,3		0.295					0.370
16. Winterswijk	10,4	0.332						
17. Zuid-Limburg	30,9	0.418		0.238				
18. Zuidwest Zeeland	26,2	0.397		0.212				
19. Zuidwest Fryslân	35,9	0.398			0.295			
20. Hoeksche Waard	40,2	0.221		0.206	0.168		0.231	

## 4 Gebruik van het groen in de wijdere leefomgeving

In dit hoofdstuk wordt het gebruik van het groen in de wijdere leefomgeving (tot 15 km van woning respondent) beschreven. Per onderwerp worden eerst de resultaten van alle respondenten beschreven, daarna per Nationaal Landschap.

### 4.1 Frequentie recreatieve activiteiten

De respondenten hebben van vier activiteiten aangegeven hoe vaak ze die in de afgelopen 12 maanden ondernamen: wandelen, fietsen, buitensport (hardlopen, skeeleren), wateractiviteiten (varen, vissen, zwemmen) en activiteiten als zonnen, zitten, eten.

Wandelen en fietsen zijn de meest beoefende activiteiten; 65% wandelt vier keer per jaar of vaker en 64% fietst vier keer per jaar of vaker. De helft van de respondenten gaat regelmatig zonnen/zitten/eten. Buitensport en wateractiviteiten worden veel minder gedaan. Zo heeft bijna driekwart van de respondenten de afgelopen 12 maanden niet aan buitensport gedaan en ruim twee derde geen wateractiviteiten (zie Tabel 5). In 2006 werden de Nationale Landschappen ook vooral gebruikt om te wandelen en te fietsen (Goossen en De Boer, 2006).

Tabel 5. Frequentie van activiteiten in % (N=2749)

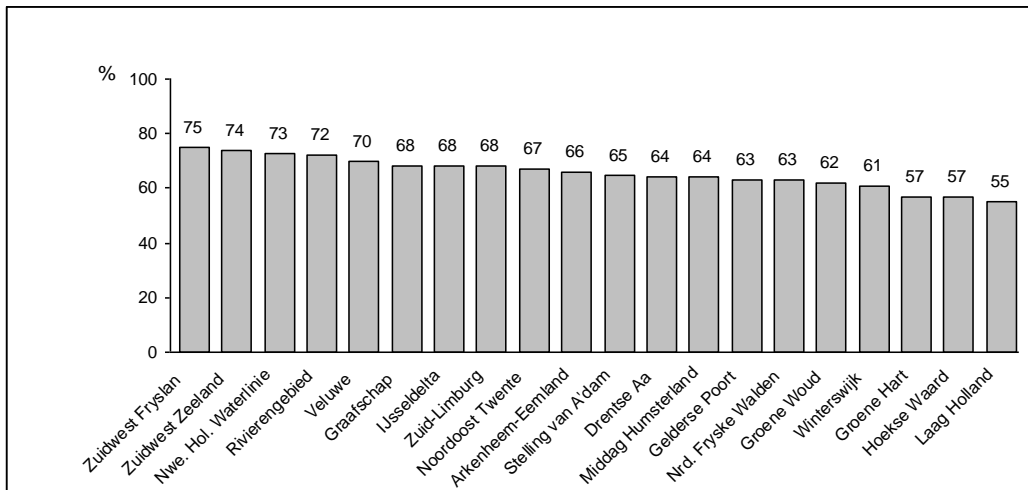
Activiteit	Vier keer per jaar of vaker	Een tot drie keer per jaar	Geen enkele keer
Wandelen	65	22	13
Fietsen	64	19	17
Zonnen/zitten/eten	51	27	22
Buitensport	17	9	74
Wateractiviteiten	13	19	68

In vergelijking met de totale Nederlandse bevolking ligt de frequentie van wandelen en zitten/zonnen wel iets lager. In 2006 gaf circa 80% aan vaker dan vier keer per jaar te wandelen en bijna 60% gaf aan vaker dan vier keer per jaar te zitten, liggen of luieren in het groen in de wijdere leefomgeving. Wat betreft het fietsen is een vergelijking met 2006 niet mogelijk, omdat destijds ook skeeleren tot deze categorie behoorde (Crommentuijn *et al.*, 2007).

#### **Wandelen**

In Zuidwest Fryslân wordt het meest gewandeld: 75% wandelt vier keer per jaar of vaker. Ook in Zuidwest Zeeland, Nieuwe Hollandse Waterlinie, Rivierengebied en Veluwe wordt meer dan gemiddeld gewandeld.

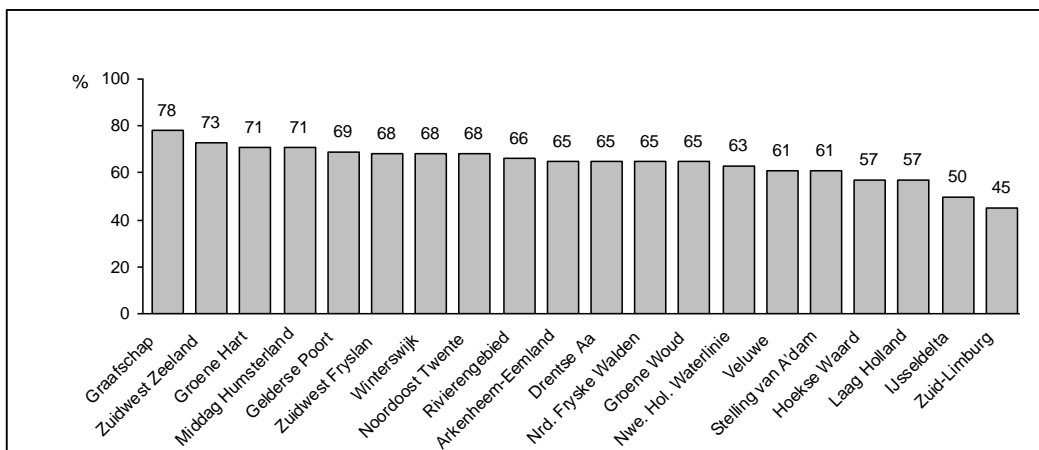
In Laag Holland is het percentage wandelaars het laagst: 55% wandelt vier per jaar of vaker en 20% van de respondenten uit dit landschap heeft het afgelopen jaar helemaal niet gewandeld. Ook in het Groene Hart en de Hoeksche Waard is het percentage wandelaars lager dan gemiddeld (zie Figuur 10).



Figuur 10. Percentage respondenten per Nationaal Landschap dat vier keer per jaar of vaker wandelt.

### Fietsen

In de Graafschap wordt het meest gefietst: 78% fietst vier keer per jaar of vaker. Ook in Zuidwest Zeeland, Groene Hart en Middag-Humsterland wordt meer dan gemiddeld gefietst. In Zuid-Limburg is het percentage fietsers het laagst: 45%. 32% van de respondenten uit dit landschap heeft het afgelopen jaar helemaal niet gefietst (zie Figuur 11).



Figuur 11. Percentage respondenten per Nationaal Landschap dat vier keer per jaar of vaker fietst.

### Wandelen en fietsen

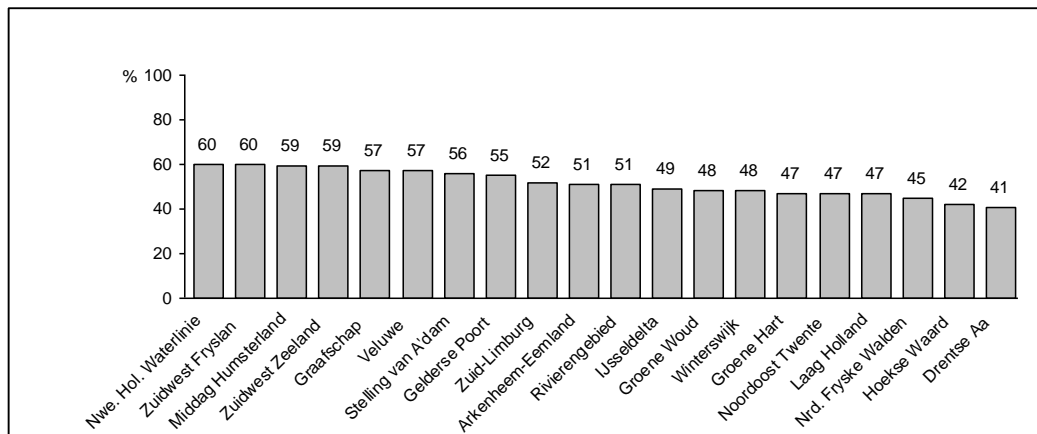
Het groen in Zuidwest Zeeland, Graafschap en Zuidwest Fryslân worden het meest gebruikt om te wandelen en te fietsen; het groen in Laag Holland, Zuid-Limburg en Hoeksche Waard het minst.

In Zuid-Limburg, IJsseldelta, Nieuwe Hollandse Waterlinie, Veluwe, Rivierengebied en de Stelling van Amsterdam wordt gewandeld dan gefietst. In het Groene Hart wordt veel meer gefietst dan gewandeld. Dit geldt ook voor de Graafschap, Winterwijk, Middag-Humsterland en Gelderse Poort. In de overige landschappen wordt ongeveer evenveel gewandeld als gefietst.



### Zonnen, zitten, luieren, picknicken

In de Nieuwe Hollandse Waterlinie, Zuidwest Fryslân, en Zuidwest Zeeland wordt het meest aan de activiteiten zonnen, zitten, luieren en eten gedaan. In de Hoeksche Waard en de Drentsche Aa is dit percentage veel lager (zie Figuur 12).



Figuur 12. Percentage respondenten per Nationaal Landschap dat 4x per jaar of vaker zont, zit, picknickt.

### Gemiddelde afgelegde afstand naar beginpunt wandeling, fietstocht

#### Wandelen

Respondenten die vier keer per jaar of vaker gaan wandelen, reizen gemiddeld 3,6 km naar het beginpunt van de wandeling. 58% Van de respondenten begint de wandeling meteen uit huis en een vijfde legt 1 t/m 5 km af (zie Tabel 6).

Tabel 6. Gemiddelde afstand naar het beginpunt van de wandeling.

	Frequency	Percent
0km	1036	57,6
1-5km	387	21,5
6-10km	213	11,8
>11km	163	9,1
Total	1799	100,0

Respondenten uit Zuidwest Zeeland leggen gemiddeld de grootste afstand af naar het beginpunt van hun wandeling namelijk 5,2 km. Respondenten uit de Graafschap het minst (1,9 km).

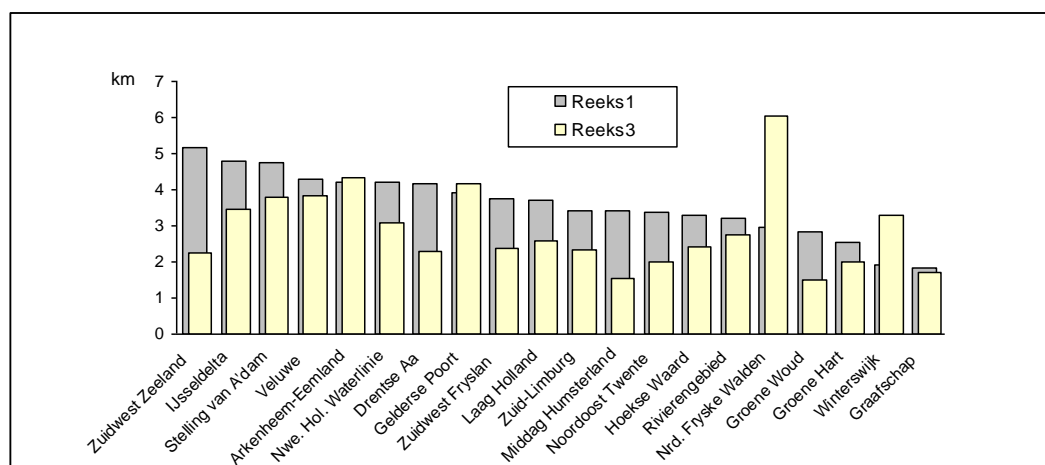
#### Fietsen

Respondenten die 4x per jaar of vaker gaan fietsen, reizen gemiddeld 2,9 km naar het beginpunt van de fietstocht. 80% van de respondenten begint de fietstocht vanuit huis (zie Tabel 7).

Tabel 7. Gemiddelde afstand naar het beginpunt van de fietstocht.

	Frequency	Percent
0km	1422	80,4
1-5km	75	4,3
6-10km	91	5,1
>11km	179	10,1
Total	1767	100,0

Respondenten uit de Noardelike Fryske Wâlden leggen gemiddeld de grootste afstand af naar het beginpunt van hun fietstocht namelijk 6 km. Respondenten uit Het Groene Woud het minst 1,5 km (zie Figuur 13).



Figuur 13. Gemiddelde afstand naar beginpunt wandeling (grijs) en fietstocht (wit) per Nationaal Landschap.

## 4.2 Bestemming voor activiteiten

De natuurgebieden zijn de populairste bestemming voor de respondenten ongeacht de activiteit; 45% komt hier minstens 3 keer per jaar. Recreatieparken worden nauwelijks bezocht; 93% komt hier niet of slechts enkele keren per jaar (zie Tabel 8).

Tabel 8. Frequentie naar bestemming in % (N=2673)

Bestemming	52 x per jaar of vaker	3 t/m 51 keer per jaar	1 tot 3 keer per jaar	geen enkele keer
Natuurgebied	10	45	33	12
Agrarisch gebied	11	31	33	25
Recreatiepark	1	6	33	60
Park in stad of dorp	5	19	34	42

Respondenten uit Zuidwest Zeeland bezoeken het meest natuurgebieden; 68% komt hier 3 keer per jaar of vaker. Respondenten uit Zuid-Limburg (43%), Hoeksche Waard en het Rivierengebied (allebei 44%) bezoeken deze het minst.

Respondenten uit de Graafschap (58%) zijn de meest frequente bezoekers van het agrarisch gebied. Respondenten uit het Groene Hart (34%), Zuid-Limburg (33%) en Stelling van Amsterdam het minst (31%).

Een park in stad of dorp wordt het meest bezocht door respondenten uit de Veluwe (34%) en Laag Holland (33%). Parken worden het minst bezocht door respondenten uit Winterswijk (15%), zie bijlage 2.

Wandelaars die vier keer per jaar of vaker gaan wandelen, doen dit het vaakst in een natuurgebied (67%) (zie Tabel 9). Dit geldt ook voor fietsers (zie Tabel 10).

*Tabel 9. Bestemming van wandelaars die 4 keer per jaar of vaker gaan wandelen in % (N=1800)*

<b>Bestemming</b>	<b>4 keer per jaar of vaker</b>	<b>1 tot 3 keer per jaar</b>	<b>geen enkele keer</b>
natuurgebied	67	25	8
agrarisch gebied	52	31	17
recreatiepark	7	35	58
park in stad of dorp	29	35	36

*Tabel 10. Bestemming van fietsers die 4 keer per jaar of vaker gaan fietsen in % (N=1766)*

<b>Bestemming</b>	<b>4 keer per jaar of vaker</b>	<b>1 tot 3 keer per jaar</b>	<b>geen enkele keer</b>
natuurgebied	63	29	9
agrarisch gebied	51	31	18
recreatiepark	7	36	57
park in stad of dorp	26	33	41

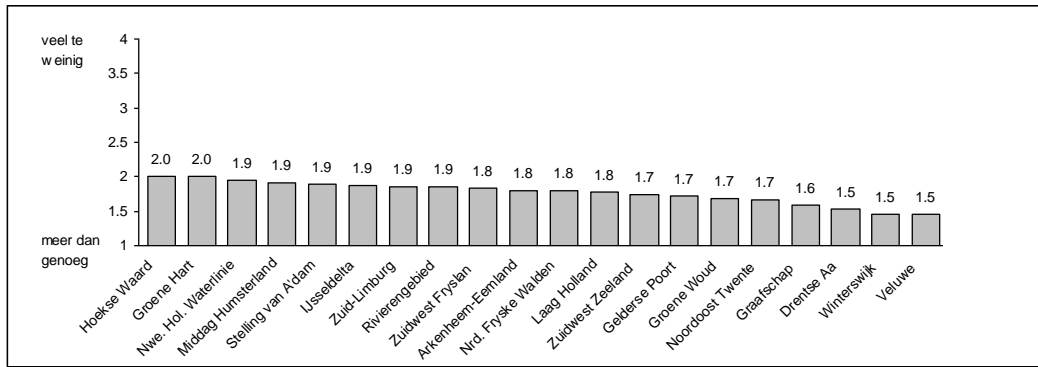
### 4.3 Tevredenheid over hoeveelheid groen

De hoeveelheid groen om in te recreëren in de wijdere leefomgeving vindt 55% van de respondenten genoeg of meer dan genoeg (35%). 9% vindt het te weinig en slechts 1% veel te weinig. Jongere mensen zijn significant ( $p < .001$ ) iets minder tevreden dan oudere mensen. Er zijn geen significante verschillen tussen mannen en vrouwen.

Respondenten die afkomstig zijn uit meer landelijke woonmilieus zijn significant ( $p < .001$ ) meer tevreden met de hoeveelheid groen in de wijdere leefomgeving dan respondenten uit stedelijke woonmilieus.

Respondenten die de hoeveelheid groen als 'genoeg' of 'meer dan genoeg' kwalificeren, beoordelen het groen in de wijdere leefomgeving significant ( $p < .001$ ) als aantrekkelijker. Dit effect is zichtbaar in alle afzonderlijke Nationale Landschappen.

Gemiddeld per landschap vindt men de hoeveelheid groen in de wijdere leefomgeving genoeg tot meer dan genoeg. Het meest tevreden zijn respondenten uit de Veluwe, Winterswijk en Drentsche Aa. Het minst tevreden zijn respondenten uit de Hoeksche Waard en het Groene Hart, hoewel ook zij gemiddeld de hoeveelheid als genoeg beoordelen (zie Figuur 14).

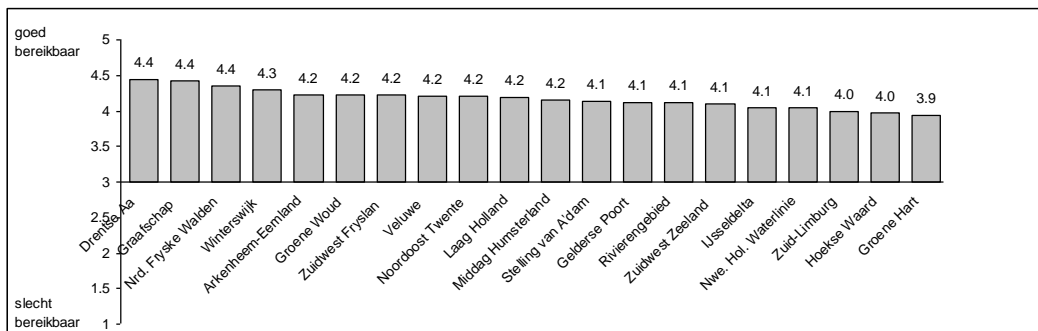


Figuur 14. Tevredenheid over hoeveelheid groen per Nationaal Landschap

#### 4.4 Beoordeling bereikbaarheid, toegankelijkheid, en voorzieningen van het groen

##### **Bereikbaarheid van het groen in de wijdere leefomgeving**

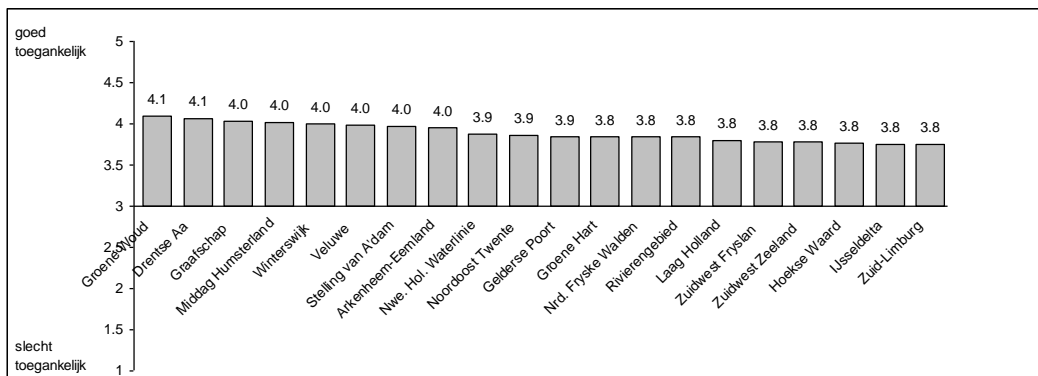
De bereikbaarheid van het groen in de wijdere leefomgeving wordt zeer positief beoordeeld. De meeste landschappen scoren een 4 of hoger (op een vijfpuntsschaal) met uitzondering van het Groene Hart dat hier net onder zit (3,9), zie Figuur 15.



Figuur 15. Oordeel over bereikbaarheid van het groen per Nationaal Landschap.

##### **Toegankelijkheid van het groen in de wijdere leefomgeving**

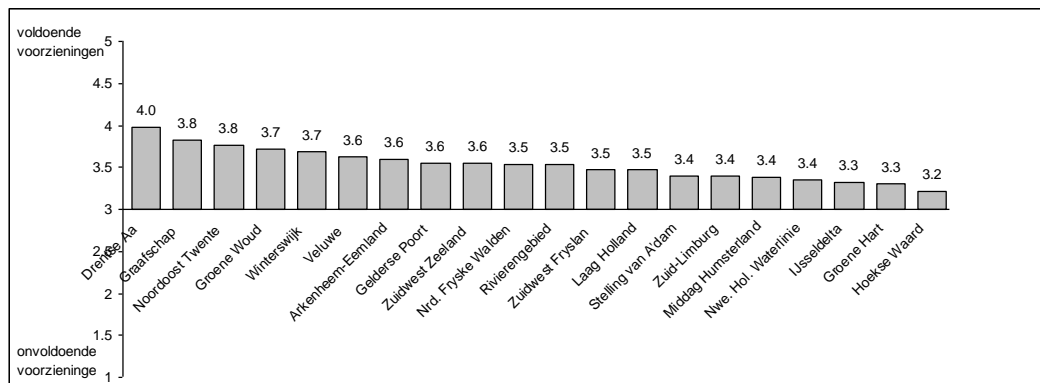
De toegankelijkheid van het groen wordt in alle landschappen ruim voldoende gevonden (3,8 of hoger op een vijfpuntsschaal). Het Groene Woud en Drentse Aa scoren het hoogst (4,1), zie Figuur 16.



Figuur 16. Oordeel over toegankelijkheid van het groen per Nationaal Landschap.

### Vorzieningenniveau van het groen in de wijdere leefomgeving

Ook het voorzieningenniveau wordt in alle landschappen als voldoende beoordeeld (3,2 of hoger op een vijfpuntsschaal). Respondenten uit de Drentsche Aa zijn het meest positief, zie Figuur 17.



Figuur 17. Oordeel over voorzieningenniveau van het groen per Nationaal Landschap.

Respondenten die vier keer per jaar of vaker wandelen beoordelen de bereikbaarheid en de toegankelijkheid van het groen in hun wijdere leefomgeving significant ( $p \leq .001$ ) hoger dan mensen die minder vaak of niet wandelen. Dit geldt niet voor het voorzieningenniveau. Per Nationaal Landschap is dezelfde trend waarneembaar, maar de verschillen zijn niet significant.

Respondenten die fietsen beoordelen de bereikbaarheid, de toegankelijkheid en voorzieningen van het groen in hun wijdere leefomgeving significant ( $p \leq .001$ ) hoger dan respondenten die niet fietsen. In de afzonderlijke Nationale Landschappen is dezelfde trend waarneembaar. Significante verschillen met betrekking tot toegankelijkheid zijn alleen gevonden in IJsseldelta en Zuid-Limburg.



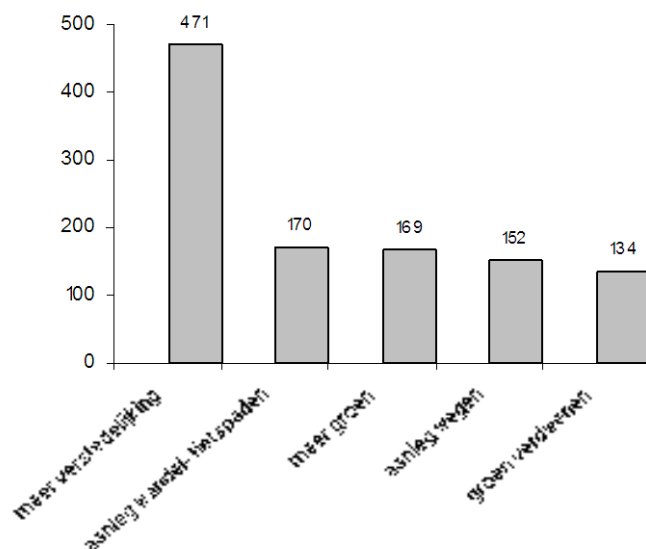
## 5 Beleving van veranderingen

### 5.1 Veranderingen in het groen

Aan de respondenten is geraagd of er in de afgelopen 5 tot 10 jaar nog dingen veranderd zijn in het groen in hun wijdere leefomgeving en of die veranderingen een vooruitgang of achteruitgang voor het landschap betekenen. Van de respondenten ervaart 47% geen veranderingen in het groen in de wijdere leefomgeving, 41% ziet wel veranderingen en 13% weet het niet, omdat men nog geen 5 jaar in de omgeving woont.

#### ***Belangrijkste opgemerkte veranderingen***

Aan de respondenten die veranderingen opgemerkt hebben (N=1115), is gevraagd de belangrijkste drie veranderingen te noemen. De belangrijkste verandering die men signaleert is meer woningbouw/nieuwbouw/verstedelijking, gevolgd door aanleg wandel- en fietspaden/rustplekken, aanplant groen/bomen, wegenbouw en veel groen verdwenen/bomen gekapt (Figuur 18). De totale Nederlandse bevolking noemde in 2006 ook woningbouw als belangrijkste waargenomen verandering in het buitengebied (Crommentuijn *et al.*, 2007).



Figuur 18. Belangrijkste opgemerkte veranderingen (aantal keer genoemd)

Aan de respondenten die veranderingen hebben gesignaleerd (41%) is vervolgens ook gevraagd of ze alle veranderingen in het groen samen een vooruitgang of een achteruitgang vinden voor het landschap. De meningen zijn hierover verdeeld: 43% vindt het totale beeld van de veranderingen een vooruitgang, 31% vindt het een achteruitgang en 26% heeft geen duidelijke mening.

Respondenten die alle veranderingen samen een vooruitgang vinden, noemen als belangrijkste verandering de aanplant van meer groen/bomen (19%), aanleg wandel- en fietspaden (10%) en aanleg/uitbreiding natuurgebied (10%). Respondenten die alle veranderingen samen een achteruitgang vinden, noemen als belangrijkste verandering woningbouw (58%) en het verdwijnen van groen (13%).

Het gebruik van groen heeft invloed op het waarnemen van veranderingen. Respondenten die vaker wandelen of fietsen signaleren vaker dat er dingen veranderd zijn in het groen in hun ruimere leefomgeving de afgelopen 5 tot 10 jaar dan respondenten die weinig wandelen of fietsen.

Er is geen significant verband tussen het al of niet waarnemen van veranderingen en de beoordeling van de aantrekkelijkheid van het groen in de ruimere leefomgeving. Respondenten die echter positieve veranderingen waarnemen (meer groen, de aanleg van wandel- en fietspaden) geven significant een hoger cijfer voor aantrekkelijkheid van het groen dan respondenten die negatieve veranderingen waarnemen (verstedelijking, wegebouw en het verdwijnen van groen).

Ook de respondenten die alle veranderingen samen een vooruitgang vinden, geven significant een hoger cijfer voor de aantrekkelijkheid van het groen in de ruimere leefomgeving dan respondenten die het alle veranderingen een achteruitgang vinden.

### ***Waargenomen veranderingen in het groen per Nationaal Landschap***

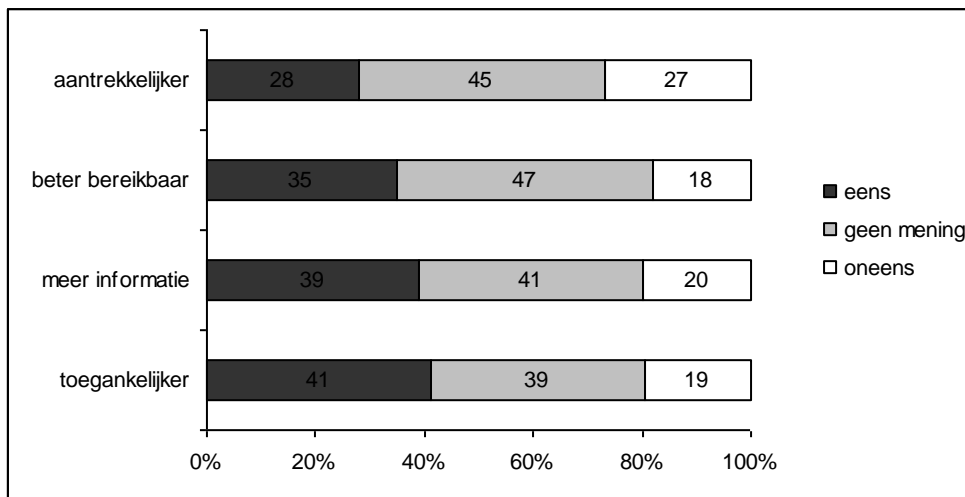
Inwoners uit Arkemheen-Eemland, Groene Hart, Rivierengebied, Zuidwest Zeeland en Hoeksche Waard zien meer dan gemiddeld veranderingen in het groen in hun ruimere leefomgeving. Woningbouw/nieuwbouw/verstedelijking is de belangrijkste verandering die men signaleert. In het Groene Hart noemt 59% van de respondenten die veranderingen signaleren deze verandering en in Arkemheen-Eemland 55%. Respondenten uit Middag-Humsterland en de Nrd. Fryske Wâlden noemen daarnaast relatief gezien vaker de aanleg van wandel- en fietspaden (zie bijlage 3).

Een meerderheid van de respondenten uit Arkemheen-Eemland, Gelderse Poort, Groene Hart en IJsseldelta vindt alle veranderingen samen een achteruitgang, omdat er meer woningbouw wordt gesignaleerd. Van de respondenten uit de overige landschappen vindt een meerderheid alle veranderingen een vooruitgang, omdat er meer groen en natuurgebieden zijn aangelegd. (zie bijlage 4).

## **5.2 Mening over de aantrekkelijkheid, toegankelijkheid, bereikbaarheid en informatievoorziening van het groen in de afgelopen 5 tot 10 jaar**

De meningen van de respondenten zijn verdeeld over het feit of het groen in de ruimere leefomgeving in de afgelopen 5 tot 10 jaar aantrekkelijker, toegankelijker en beter bereikbaar is geworden en of er sprake is van een toename van informatie over recreatiemogelijkheden. Een meerderheid heeft geen mening of het landschap aantrekkelijker, beter bereikbaar of informatiever is geworden (Figuur 19).





*Figuur 19. Mening over het groen in de wijdere leefomgeving in de afgelopen 5 tot 10 jaar m.b.t. aantrekkelijkheid, toegankelijkheid, bereikbaarheid en informatievoorziening (N=2397)*

Het meest positief is men over de toegankelijkheid: 41% vindt dat groen toegankelijker is geworden. Van de respondenten uit Middag-Humsterland, Nrd. Fryske Wâlden en Noordoost-Twente is meer dan de helft die mening toegedaan. Respondenten uit IJsseldelta (27%) en Zuidwest Fryslân (26%) zijn het het minst eens met deze stelling.

39% vindt dat de informatiemogelijkheden over het groen in de afgelopen 5 tot 10 jaar zijn toegenomen. Respondenten uit de Graafschap (52%), Winterswijk (49%) en Drentsche Aa (48%) zijn het hier ruim meer dan gemiddeld mee eens. Respondenten uit het Rivierengebied zijn het vaker dan gemiddeld oneens met deze stelling (28%).

35% vindt dat het groen in de wijdere leefomgeving de afgelopen 5 tot 10 jaar beter bereikbaar is geworden. Respondenten uit de Graafschap (48%) zijn meer dan gemiddeld positief over de bereikbaarheid. Een kwart van de respondenten uit Zuidwest Fryslân, Rivierengebied en het Groene Hart is het niet eens met deze stelling.

28% vindt dat het groen in de wijdere leefomgeving de afgelopen 5 tot 10 jaar aantrekkelijker is geworden. Respondenten uit de Drentsche Aa, Nrd. Fryske Wâlden, Noordoost-Twente, Winterswijk en Hoeksche Waard zijn hierover positiever dan gemiddeld. Van de respondenten uit IJsseldelta is 47% het niet eens met de stelling dat het groen in de wijdere leefomgeving aantrekkelijker is geworden. Ook respondenten uit het Groene Hart (37%) en het Rivierengebied (36%) zijn het vaker dan gemiddeld oneens met deze stelling (zie bijlage 5).



## 6 Conclusies

### ***Waardering van het groen in de ruimere leefomgeving***

De inwoners van Nationale Landschappen geven het groen in hun ruimere leefomgeving gemiddeld een 7,9 voor aantrekkelijkheid. Dit cijfer komt overeen met de waardering die men in 2006 gaf aan het landschap in Nationale Landschappen.

Tot de aantrekkelijkste landschappen behoren de Graafschap, Drentsche Aa, Stelling van Amsterdam, Veluwe en Gelderse Poort. Ook in 2006 werden deze landschappen het hoogst gewaardeerd met uitzondering van de Stelling van Amsterdam. Destijds behoorde dit landschap tot de laagst gewaardeerde landschappen. Er is geen duidelijke verklaring gevonden voor dit resultaat. Zuidwest Zeeland, Hoeksche Waard en het Groene Hart worden het laagst gewaardeerd, maar scoren nog altijd een ruime voldoende. Het aantrekkelijkheidscijfer wordt voor een groot deel bepaald door landschapskenmerken als eenheid, historisch karakter, natuurlijkheid, landelijkheid en de afwezigheid van horizonvervuiling.

Het landschap van Nationale Landschappen wordt aantrekkelijker gevonden dan het totale Nederlandse landschap. Dit blijkt uit het feit dat in 2006 het totale Nederlandse landschap werd beoordeeld met een 7,3.

Het aantrekkelijkheidsoordeel hangt samen met de leeftijd, recreatief gebruik en de hoeveelheid groen. Oudere mensen geven waarden het landschap hoger dan jongeren en mensen die vaak wandelen of fietsen geven ook een hogere waardering dan mensen die minder gebruik maken. Het groen in de ruimere leefomgeving wordt ook aantrekkelijker gevonden door mensen die de hoeveelheid groen als 'genoeg' of 'meer dan genoeg' kwalificeren. In de meeste landschappen is geen verband tussen het aantrekkelijkheidsoordeel en het woonmilieu. In Laag Holland, Rivierengebied, Veluwe, Zuidwest Fryslân en Hoeksche Waard is dit wel het geval, maar hiervoor is geen verklaring gevonden.

Men is zeer tevreden over de hoeveelheid groen in de ruimere leefomgeving. Slechts 10% vindt dit te weinig. Dit geldt ook voor de afzonderlijke landschappen. In vergelijking met de andere landschappen zijn respondenten uit de Hoeksche Waard en het Groene Hart het minst tevreden, hoewel ook zij de hoeveelheid groen als genoeg beoordelen.

### ***Gebruik van het groen in de ruimere leefomgeving***

Wandelen en fietsen zijn van oudsher de populairste activiteiten in het buitengebied. Ook de inwoners van Nationale Landschappen gebruiken het groen in hun ruimere leefomgeving vooral om te wandelen en te fietsen en in mindere mate voor zonnen, zitten, eten. Dit gebruik verschilt niet van het gebruik van het landschap door de totale Nederlandse bevolking en met de resultaten van eerder onderzoek naar het gebruik van Nationale Landschappen door haar bewoners.

Zuidwest Zeeland, Graafschap en Zuidwest Fryslân zijn de meest gebruikte landschappen voor wandelen en fietsen. Laag Holland, Zuid-Limburg en Hoeksche Waard behoren tot de minst gebruikte landschappen voor dit doel. In Zuid-Limburg, IJsseldelta, Nieuwe Hollandse Waterlinie, Veluwe, Rivierengebied en de Stelling van Amsterdam wordt meer gewandeld dan gefietst. In het Groene Hart wordt veel meer gefietst dan gewandeld. Dit geldt ook voor de Graafschap, Winterwijk, Middag-Humsterland en Gelderse Poort.

De meeste fietstochten beginnen vanaf de eigen woning. Voor wandelen legt men vaker een geringe afstand af naar het beginpunt. Dit is maximaal ca. 5 km en gemiddeld ca. 3,5 kilometer.

Natuurgebieden zijn voor de inwoners van Nationale Landschappen de populairste bestemming ongeacht de activiteit. Recreatieparken worden nauwelijks bezocht. Dit gebruik verschilt niet van dat van de totale Nederlandse bevolking. Het agrarisch gebied wordt in gelijke mate bezocht door zowel regelmatige wandelaars als fietsers.

De bereikbaarheid van het groen in de bredere leefomgeving wordt zeer positief beoordeeld evenals de toegankelijkheid. Dit geldt ook voor de afzonderlijke landschappen. Naarmate mensen vaker wandelen of fietsen beoordelen ze beide aspecten hoger. Ook het voorzieningsniveau van het groen in de bredere leefomgeving wordt als voldoende beoordeeld.

### ***Beleving van veranderingen van het groen in de bredere leefomgeving***

Bijna de helft van de inwoners van Nationale Landschappen heeft geen veranderingen ervaren in het groen in hun bredere leefomgeving in de afgelopen vijf tot 10 jaar. 41% heeft wel veranderingen waargenomen.

De belangrijkste verandering die men noemt is woningbouw/verstedelijking, gevolgd door aanleg wandel- en fietspaden en meer groen. Ook in de afzonderlijke landschappen is verstedelijking de belangrijkste waargenomen verandering. Dit geldt met name in het Groene Hart en Arnhem-Eemland.

Van de mensen die veranderingen hebben gezien, kwalificeert 43% het totale beeld van de veranderingen als positief, omdat er meer groen en wandel- en fietspaden zijn aangelegd. Een derde is negatief over alle veranderingen door een toename van de verstedelijking. Mensen die positieve veranderingen vinden het landschap ook aantrekkelijker dan mensen die negatieve veranderingen waarnemen.

Het signaleren van veranderingen hangt samen met het recreatieve gebruik. Mensen die vaker veranderingen in het groen waarnemen, wandelen of fietsen ook vaker.

Men heeft geen duidelijke mening over het feit of het groen in de bredere leefomgeving de afgelopen 5 tot 10 jaar aantrekkelijker, toegankelijker, beter bereikbaar en informatiever is geworden. Ongeveer een derde is het hier mee eens, maar een nog groter deel heeft geen mening. Over de toegankelijkheid is men het meest positief.

### ***Aanbevelingen***

Uit dit onderzoek blijkt dat er verschillen bestaan tussen Nationale Landschappen wat betreft waardering en gebruik van het groen in de bredere leefomgeving. De verschillen tussen landschappen worden deels verklaard door verschillen in gebiedskenmerken zoals eenheid, historisch karakter en hoeveelheid groen. Het is mogelijk dat ook andere aspecten die niet gevraagd worden een rol spelen. Deze veronderstelling wordt bevestigd door onderzoek in de Midtermmeting M-AVP, onderdeel Recreatie (Agricola *et al.*, 2011) waaruit blijkt dat afzonderlijke scores op gebiedskenmerken maar matig samenhangen met het overall aantrekkelijkheidsoordeel. Ook blijkt uit het onderzoek dat de volgorde waarin de verschillende oordelen worden gevraagd een aanzienlijk effect heeft op het aantrekkelijkheidsoordeel. Het verdient aanbeveling om in een nieuwe vragenlijst hier rekening mee te houden.

Om verschillen tussen landschappen nader te duiden zou ook een relatie met de fysieke omgeving gelegd kunnen worden. Want hoewel de landschappen gemeen hebben dat ze over

unieke landschapskwaliteiten beschikken, verschillen ze ook bijvoorbeeld in hun ligging ten opzichte stedelijke concentraties. Inwoners van landschappen bij hoogstedelijke gebieden zoals de Randstad kunnen andere behoeften hebben dan inwoners van landschappen bij laagstedelijke gebieden zoals Groningen en Drenthe of zich minder verbonden voelen met het landschap. Het verdient aanbeveling om in de vragenlijst vragen op te nemen die hier een antwoord op kunnen geven. Om beter inzicht te krijgen in de ruimtelijke specificiteit wordt momenteel de hotspotmonitor ontwikkeld. De hotspotmonitor is een instrument om de landschappelijke beleving te meten, zodanig dat het oordeel niet uitsluitend beperkt blijft tot de eigen woonomgeving van respondenten, meer specifiek een gebied kan worden beoordeeld, en naast de uitgesproken voorkeuren, ook de mate waarin deze gebieden worden bezocht en de moeite die men daarvoor wil doen, meewegen in het oordeel.



## Literatuur

- Agricola, H. en W. Vullings (2011). De stand van het platteland 2010 - Rapport midterm meting effectindicatoren; Monitor Agenda Vitaal Platteland. WOt-werkdocument 238. Wageningen, Wettelijke Onderzoekstaken Natuur & Milieu.
- De Boer, T.A. en M. de Groot (2010). Belevingswaardenmonitor Nota Ruimte 2009. Eerste herhalingsmeting landschap en groen in en om de stad. WOt-rapport 109. WOT Natuur & Milieu, Wageningen
- Crommentuijn, L., J.M.J. Farjon, N.Y. van der Wulp en C. den Dekker (2007). Belevingswaardenmonitor Nota Ruimte 2006: Nulmeting landschap en groen in en om de stad. Rapport 500073001. Milieu- en Natuurplanbureau, Bilthoven.
- Goossen, C.M. & T.A. de Boer (2006). Houding en wensen van bewoners ten aanzien van het begrip Nationaal Landschap. Rapport 1306. Alterra, Wageningen.
- Wulp, N.Y. van der (2008). Belevingswaardenmonitor Nota Ruimte 2006. Nulmeting Landschap naar Gebieden. WOt-rapport 75, WOT Natuur & Milieu, Wageningen





# Bijlage 1 Vragenlijst

De vragenlijst bestaat uit de volgende onderdelen:

1. Gebruik van het groen in de ruimere leefomgeving
2. Waardering van het groen in de ruimere leefomgeving totaal en op onderdelen
3. Beleving van veranderingen van het groen in de ruimere leefomgeving
4. Persoonskenmerken en waardenoriëntaties

Het Planbureau voor de Leefomgeving wil graag van u weten hoe u het groen in uw ruimere leefomgeving gebruikt in uw vrije tijd en hoe u de kwaliteit hiervan beleeft.

Met ruimere leefomgeving bedoelen wij een gebied tot ongeveer 15 kilometer van uw woning (dit is ongeveer 1 uur fietsen, 20 minuten met het openbaar vervoer en 15 minuten met een auto), dit beschouwen we als uw leefomgeving.

## 1. Gebruik

### 1.1 Motivatie

Het blok gebruik is bedoeld om inzicht te geven in het recreatief gebruik van nationale landschappen en verschillen tussen nationale landschappen.

Dit is relevant omdat veranderingen in gebruik een indicatie zijn voor de waardering van nationale landschappen (stemmen met de voeten). Bovendien is een belangrijk deel van de ILG-gelden voor nationale landschappen gericht op naamsbekendheid en recreatieve netwerken.

Verschillen tussen nationale landschappen zijn van belang omdat uit landelijk onderzoek blijkt dat het recreatief gebruik in de Randstad 25% lager ligt dan in de rest van Nederland. Zijn die verschillen ook in nationale landschappen terug te vinden. En zijn de verschillen tussen open liefhebberslandschappen en gelaagde agrarische cultuurlandschappen met een kleinschalig groen karakter zoals RLG studie suggereert.

### 1.2 Vragen

1a. Er volgt nu een aantal vragen over activiteiten die u kunt ondernemen in uw ruimere leefomgeving.

Hoe vaak heeft u in de afgelopen 12 maanden gewandeld in uw ruimere leefomgeving. Is dat:

Geen enkele keer	1
1 tot 3 keer per jaar	2
4 keer per jaar of vaker	3

(Indien 4 keer of vaker)

1b. Hoeveel kilometer reist u gemiddeld naar het beginpunt van de wandeling?

2a. Hoe vaak heeft u in de afgelopen 12 maanden gefietst in uw ruimere leefomgeving. Is dat:

Geen enkele keer	1
1 tot 3 keer per jaar	2
4 keer per jaar of vaker	3

(Indien 4 keer of vaker)

2b. Hoeveel kilometer reist u gemiddeld naar het beginpunt van de fietstocht?

3a. Hoe vaak heeft u in de afgelopen 12 maanden aan buitensport zoals hardlopen, joggen, skeeleren gedaan in uw ruimere leefomgeving. Is dat:

Geen enkele keer	1
1 tot 3 keer per jaar	2
4 keer per jaar of vaker	3

(Indien 4 keer of vaker)

3b. Hoeveel kilometer reist u gemiddeld naar het beginpunt van de buitensport?

4a. Hoe vaak heeft u in de afgelopen 12 maanden aan wateractiviteiten zoals varen, vissen, zwemmen in openbaar water gedaan in uw wijdere leefomgeving. Is dat:

Geen enkele keer	1
1 tot 3 keer per jaar	2
4 keer per jaar of vaker	3

(Indien 4 keer of vaker)

4b. Hoeveel kilometer reist u gemiddeld naar het beginpunt van deze wateractiviteit?

5a. Hoe vaak heeft u in de afgelopen 12 maanden aan activiteiten als zonnen, zitten, luieren, picknicken en barbecueën gedaan in uw wijdere leefomgeving. Is dat:

Geen enkele keer	1
1 tot 3 keer per jaar	2
4 keer per jaar of vaker	3

(Indien 4 keer of vaker)

5b. Hoeveel kilometer reist u gemiddeld naar het beginpunt van deze wateractiviteit?

Hoe vaak bent u voor de eerder genoemde activiteiten naar de volgende gebieden in uw wijdere leefomgeving gegaan.

6. Een natuurgebied zoals een bos, heide, duinen, zee, meer, plas of rivier. Was dat:

Geen enkele keer	1
1 tot 3 keer per jaar	2
3 tot 11 keer per jaar	3
Minstens 1 keer per maand maar niet iedere week	4
Eens per week of vaker	5

7. Een landelijk of agrarisch gebied. Was dat:

Geen enkele keer	1
1 tot 3 keer per jaar	2
3 tot 11 keer per jaar	3
Minstens 1 keer per maand maar niet iedere week	4
Eens per week of vaker	5

8. Een recreatiepark?

Geen enkele keer	1
1 tot 3 keer per jaar	2
3 tot 11 keer per jaar	3
Minstens 1 keer per maand maar niet iedere week	4
Eens per week of vaker	5

9. Parken in stad of dorp?

Geen enkele keer	1
1 tot 3 keer per jaar	2
3 tot 11 keer per jaar	3
Minstens 1 keer per maand maar niet iedere week	4
Eens per week of vaker	5

10. Is de hoeveelheid groen om in te recreëren in uw wijdere leefomgeving voor u:

Meer dan genoeg	1
Genoeg	2
Te weinig	3
Veel te weinig	4

## 2. Waardering landschap

### 2.1 Motivatie

Dit onderdeel geeft aan hoe bewoners en omwonenden het landschap in Nationale Landschappen waarderen in vergelijking met heel Nederland (obv WoON) en tussen Nationale Landschappen. Bovendien wordt een oordeel gevraagd over kwaliteiten van het landschap. De vragenlijst is grotendeels gelijk aan de WoON enquête 2009 m.u.v. van de drie laatste vragen uit WoON 2006.

### 2.2 Vragen

11. Hoe aantrekkelijk vindt u het groen in uw wijdere leefomgeving?

a. Het groen in mijn wijdere omgeving is heel onaantrekkelijk	1	2	3	4	5	6	7	8	9	10	Het groen in mijn wijdere omgeving is heel aantrekkelijk
---	---	---	---	---	---	---	---	---	---	----	--

12. We willen graag uw oordeel weten over het groen in uw wijdere leefomgeving. Kunt u telkens aangeven op een schaal van 1 t/m 5 in welke mate deze kenmerken van toepassing zijn op het groen in uw wijdere leefomgeving.

a. Het groen in mijn wijdere leefomgeving is sterk versnipperd en komt rommelig over	1	2	3	4	5	Het groen in mijn wijdere leefomgeving vormt een eenheid
b. Het groen in mijn wijdere leefomgeving is heel modern en nieuw met nauwelijks iets van vroeger	1	2	3	4	5	Het groen in mijn wijdere leefomgeving heeft een sterk historisch karakter, er is veel van vroeger
c. Het meeste groen in mijn wijdere leefomgeving is aangelegd in rechte rijen of vakken	1	2	3	4	5	In mijn wijdere leefomgeving kan de natuur zijn gang gaan, er is veel spontane plantengroei
d. In het groen in mijn wijdere leefomgeving heb ik vaak last van andere mensen, bijvoorbeeld van drukte	1	2	3	4	5	In het groen in mijn wijdere leefomgeving heb ik geen last van andere mensen; het is er over het algemeen rustig
e. In het groen in mijn wijdere leefomgeving zijn veel omgevingsgeluiden te horen zoals van auto's vliegtuigen of fabrieken	1	2	3	4	5	In het groen in mijn wijdere leefomgeving is het stil, je kunt er natuurgeluiden horen
f. Het groen in mijn wijdere leefomgeving is slecht bereikbaar vanuit mijn woning	1	2	3	4	5	Het groen in mijn wijdere leefomgeving is goed bereikbaar vanuit mijn woning
g. Het groen in mijn wijdere leefomgeving is sterk verstedelijkt; er is veel bebouwing aanwezig	1	2	3	4	5	Het groen in mijn wijdere leefomgeving is nog erg landelijk
h. Het groen in mijn wijdere leefomgeving is maar heel beperkt toegankelijk; je kunt of mag niet overal komen	1	2	3	4	5	Het groen in mijn wijdere leefomgeving kan ik overal komen waar ik wil, er zijn nauwelijks
i. In het groen in mijn wijdere leefomgeving zijn onvoldoende voorzieningen zoals bankjes, eet- en drinkgelegenheden, gemarkeerde routes	1	2	3	4	5	In het groen in mijn wijdere leefomgeving zijn meer dan voldoende voorzieningen zoals bankjes, eet- en drinkgelegenheden en gemarkeerde routes
j. Er is in het groen in mijn wijdere leefomgeving veel horizonvervuiling; er zijn veel dingen die als storend in het oog springen						Er is in het groen in mijn wijdere leefomgeving nauwelijks horizonvervuiling

### 3. Beleving veranderingen

#### 3.1. Motivatie

Dit onderdeel is bedoeld om aan te geven of mensen veranderingen in Nationale Landschappen ervaren en hoe ze die waarderen. De waardering van veranderingen wordt indirect afgeleid uit een vergelijking van waargenomen veranderingen met het rapportcijfer en met waargenomen verandering van aantrekkelijkheid

#### 3.2 Vragen

13. Zijn er in de afgelopen 5 tot 10 jaar nog dingen veranderd in het groen in uw wijdere leefomgeving? Zo nee, ga naar vraag 16.

14. Zo ja, wilt u de 3 belangrijkste veranderingen hieronder noteren.

- 1.
- 2.
- 3.

15. Vindt u alle veranderingen in het groen in uw leefomgeving samen een vooruitgang of een achteruitgang voor het landschap?

Een grote achteruitgang	1	2	3	4	5	Een grote vooruitgang
-------------------------	---	---	---	---	---	-----------------------

16. Het groen in mijn wijdere leefomgeving is in de afgelopen 5 tot 10 jaar aantrekkelijker geworden.

Mee eens	1	2	3	4	5	Mee oneens
----------	---	---	---	---	---	------------

17. Het groen in mijn wijdere leefomgeving is de afgelopen 5 tot 10 jaar beter toegankelijk geworden voor wandelen en/of fietsen bijvoorbeeld door aanleg en openstelling van paden en routes.

Mee eens	1	2	3	4	5	Mee oneens
----------	---	---	---	---	---	------------

18. Het groen in mijn wijdere leefomgeving is de afgelopen 5 tot 10 jaar beter bereikbaar geworden; ik kan er snel en makkelijk komen vanuit mijn woning.

Mee eens	1	2	3	4	5	Mee oneens
----------	---	---	---	---	---	------------

19. De informatie over recreatiemogelijkheden in het groen in mijn wijdere leefomgeving is de afgelopen 5 tot 10 jaar toegenomen.

Mee eens	1	2	3	4	5	Mee oneens
----------	---	---	---	---	---	------------

### 4. Waardenoriëntaties en persoonskenmerken

Tot slot nog enkele algemene vragen

#### Waardenoriëntaties

20. We geven u hier een lijst met maatschappelijke vraagstukken in Nederland. Als u met uw muis op de omschrijving van het vraagstuk gaat staan ziet u een verdere omschrijving. We vragen u om een top 5 samen te stellen, waarbij u bij het volgens u meest urgente vraagstuk het cijfer 1 plaatst, het dan meest urgente vraagstuk het cijfer 2 etc tot nummer 5.

Op te lossen vraagstuk: Hierbij kunt u bijvoorbeeld denken aan:

Nr	Maatschappelijk vraagstuk	Hierbij kunt u denken aan:
1.	Dat de leefbaarheid in mijn buurt verbetert	Minder vuil, criminaliteit, verkeersoverlast en dat de bewoners in mijn buurt minder langs elkaar heen leven
2.	Dat de natuur en het landschap in Nederland in de toekomst mooier zal zijn	Het aankopen en ontwikkelen van natuurgebieden, minder horizonvervuiling en voorkomen dat het Nederlandse landschap in stukjes wordt opgedeeld (versnippering)
3.	Dat we meer rekening houden met het milieu	Minder luchtvervuiling, minder vervuilde bodems, lager verbruik van energie en water, minder verspilling
4.	Dat de kwaliteit van het openbaar vervoer in Nederland verbetert	kortere reistijd, minder vertragingen, uitgebreider openbaar vervoer, kortere wachttijden op stations, grotere stiptheid, meer service van het personeel
5.	Dat Nederlandse bedrijven in de toekomst steeds beter kunnen concurreren met bedrijven uit het buitenland	minder bureaucratie, lage belastingen voor bedrijven, goede infrastructuur, lage (loon)kosten, efficiëntere bedrijfsvoering, bedrijven die groeien
6.	Dat de overheidsfinanciën in Nederland in de toekomst beter op orde zullen zijn	aflossing van de staatsschuld, begrotingsevenwicht, overheidsfinanciën en uitkeringen beheersbaar houden ondanks vergrijzing
7.	Dat er in de toekomst voldoende en betaalbare woningen in Nederland zijn	de betaalbaarheid van huur- en koopwoningen, grotere beschikbaarheid van goede huur- en koopwoningen, ook voor starters op de woningmarkt
8.	Dat de files in Nederland afnemen	dat steden bereikbaar blijven, de wegen doorstromen, de files korter worden en minder vaak voorkomen
9.	Dat de water-, gas- en elektriciteitsvoorziening in Nederland in de toekomst even betrouwbaar blijft als nu	dat er altijd elektriciteit, gas en (warm) water is, Nederland niet helemaal afhankelijk wordt van energie uit het buitenland
10.	Dat de gezondheidszorg in Nederland verbetert	dat mensen snel geholpen worden als ze ziek zijn, mensen in tehuizen of thuis de verzorging krijgen die ze nodig hebben
11.	Dat de kans op een ramp in Nederland kleiner wordt dan nu het geval is	Enschede, Volendam, Bijlmerramp, minder kans op een ongeluk met een chloortrein, minder kans op ontploffingen in fabrieken
12.	Dat de oudedagsvoorzieningen van mensen in Nederland in de toekomst goed geregeld blijven	dat iedereen zeker kan zijn van zijn pensioen en AOW, mensen op tijd met pensioen kunnen ondanks dat Nederland vergriest
13.	Dat in de toekomst de kwaliteit van het onderwijs in Nederland hoger zal zijn	dat de kwaliteit van de scholen beter wordt, er genoeg leraren zijn, voldoende computers op school
14.	Dat er meer wordt gedaan aan de bestrijding van criminaliteit in Nederland	minder geweldscriminaliteit maar ook minder corruptie en zwendel van grote ondernemingen
15.	Dat er in Nederland minder discriminatie naar ras, sekse, religie en geaardheid is	dat mensen niet worden bedreigd of in elkaar geslagen om hoe of wat ze zijn

21. Behalve recreëren in het buitengebied is het ook mogelijk dat u werkt in het buitengebied. Welke situatie is het meest op u van toepassing?

- Mijn werk is gebonden aan het buitengebied (bijv. agrariër, tuinder, boswachter, etc.) - 1
- Mijn werk is niet gebonden aan het buitengebied, maar bevindt zich wel buiten de bebouwde kom - 2
- Mijn werk is niet gebonden aan het buitengebied en bevindt zich binnen de bebouwde kom - 3
- Mijn werk is niet gebonden aan het buitengebied en ik werk op verschillende locaties - 4
- Ik werk (op dit moment) niet - 5

22. Bent u man of vrouw?

- Man -1
- Vrouw -2


23. Hoe oud bent u?

	Jaar
--	------

24. Wat is uw postcode?

--

25. Wat is uw hoogst **VOLTOOIDE** opleiding?  
**ÉÉN ANTWOORD MOGELIJK.**

Geen opleiding voltooid	-01
Lagere school, basisschool	-02
LBO (LTS, LEAO, LHNO, etc.)	-03
MAVO, MULO	-04
VMBO	-05
HAVO, MMS	-06
MBO	-07
VWO, Atheneum, Gymnasium, HBS	-08
HBO	-09
Universitaire opleiding	-10
Anders, nl.: 	-11

#### **HARTELIJK DANK VOOR UW MEDEWERKING.**

Mocht u interesse hebben in een samenvatting van de resultaten van het onderzoek, wilt u dan ook uw adres invullen. Op deze wijze kunnen we de resultaten naar u toesturen. Deze gegevens gebruiken we uitsluitend voor het opsturen van een samenvatting.

Ja, ik wil graag een samenvatting	-1
Nee, ik heb geen samenvatting	-2

Vul hieronder uw adresgegevens in mocht u een samenvatting willen ontvangen.

Voorletters:

Tussenvoegsel:

Achternaam:

Straatnaam: ..... Huisnummer: .....

Postcode: ..... Plaatsnaam:

## Bijlage 2 Frequentie naar bestemming per landschap

landschap \* Frequentie bezoek aan natuurgebied Crosstabulation

			Frequentie bezoek aan natuurgebied	
			2 keer per jaar of minder	3 keer per jaar of vaker
landschap	AE (ArkemheenEemland)	Count	60	76
		% within landschap	44,1%	55,9%
	DA (Drentsche Aa)	Count	44	75
		% within landschap	37,0%	63,0%
	GP (Gelderse Poort)	Count	64	73
		% within landschap	46,7%	53,3%
	G (Graafschap)	Count	46	78
		% within landschap	37,1%	62,9%
	GH (Groene Hart)	Count	75	75
		% within landschap	50,0%	50,0%
	GW (Groene Woud)	Count	50	81
		% within landschap	38,2%	61,8%
	IJ (IJsseldelta)	Count	52	75
		% within landschap	40,9%	59,1%
	LH (Laag Holland)	Count	54	79
		% within landschap	40,6%	59,4%
	MH (MiddagHumsterland)	Count	70	59
		% within landschap	54,3%	45,7%
	NHW (Nieuwe Hollandse Waterlinie)	Count	49	82
		% within landschap	37,4%	62,6%
	NFW (Noardlike Fryske Wâlden)	Count	74	48
		% within landschap	60,7%	39,3%
	NOT (Noordoost-Twente)	Count	56	79
		% within landschap	41,5%	58,5%

R (Rivierengebied)	Count	82	65
	% within landschap	55,8%	44,2%
SVA (Stelling van Amsterdam)	Count	53	79
	% within landschap	40,2%	59,8%
V (Veluwe)	Count	65	83
	% within landschap	43,9%	56,1%
W (Winsterswijk)	Count	59	72
	% within landschap	45,0%	55,0%
ZL (Zuid-Limburg)	Count	73	54
	% within landschap	57,5%	42,5%
ZWZ (Zuidwest Zeeland)	Count	44	92
	% within landschap	32,4%	67,6%
ZWF (Zuidwest Fryslân)	Count	52	79
	% within landschap	39,7%	60,3%
HW (Hoeksche Waard)	Count	82	65
	% within landschap	55,8%	44,2%
Total	Count	1204	1469
	% within landschap	45,0%	55,0%



landschap \* Frequentie bezoek aan agrarisch gebied Crosstabulation

			Frequentie bezoek aan agrarisch gebied	
			2 keer per jaar of minder	3 keer per jaar of vaker
landschap	AE (ArkemheenEemland)	Count	87	49
		% within landschap	64,0%	36,0%
	DA (Drentsche Aa)	Count	62	56
		% within landschap	52,5%	47,5%
	GP (Gelderse Poort)	Count	74	63
		% within landschap	54,0%	46,0%
	G (Graafschap)	Count	52	72
		% within landschap	41,9%	58,1%
	GH (Groene Hart)	Count	98	51
		% within landschap	65,8%	34,2%
	GW (Groene Woud)	Count	72	59
		% within landschap	55,0%	45,0%
	IJ (IJsseldelta)	Count	73	55
		% within landschap	57,0%	43,0%
	LH (Laag Holland)	Count	82	51
		% within landschap	61,7%	38,3%
	MH (MiddagHumsterland)	Count	72	57
		% within landschap	55,8%	44,2%
	NHW (Nieuwe Hollandse Waterlinie)	Count	79	52
		% within landschap	60,3%	39,7%
	NFW (Noardlike Fryske Wâlden)	Count	75	47
		% within landschap	61,5%	38,5%
	NOT (Noordoost-Twente)	Count	72	63
		% within landschap	53,3%	46,7%

R (Rivierengebied)	Count	93	53
	% within landschap	63,7%	36,3%
SVA (Stelling van Amsterdam)	Count	91	40
	% within landschap	69,5%	30,5%
V (Veluwe)	Count	85	63
	% within landschap	57,4%	42,6%
W (Winsterswijk)	Count	70	62
	% within landschap	53,0%	47,0%
ZL (Zuid-Limburg)	Count	85	42
	% within landschap	66,9%	33,1%
ZWZ (Zuidwest Zeeland)	Count	75	62
	% within landschap	54,7%	45,3%
ZWF (Zuidwest Fryslân)	Count	73	58
	% within landschap	55,7%	44,3%
HW (Hoeksche Waard)	Count	90	57
	% within landschap	61,2%	38,8%
Total	Count	1560	1112
	% within landschap	58,4%	41,6%

landschap \* Frequentie bezoek aan recreatiepark Crosstabulation

			Frequentie bezoek aan recreatiepark	
			2 keer per jaar of minder	3 keer per jaar of vaker
landschap	AE (ArkemheenEemland)	Count	128	9
		% within landschap	93,4%	6,6%
	DA (Drentsche Aa)	Count	109	9
		% within landschap	92,4%	7,6%
	GP (Gelderse Poort)	Count	132	5
		% within landschap	96,4%	3,6%
	G (Graafschap)	Count	118	6
		% within landschap	95,2%	4,8%
	GH (Groene Hart)	Count	140	10
		% within landschap	93,3%	6,7%
	GW (Groene Woud)	Count	125	6
		% within landschap	95,4%	4,6%
	IJ (Ijseldelta)	Count	122	5
		% within landschap	96,1%	3,9%
	LH (Laag Holland)	Count	117	16
		% within landschap	88,0%	12,0%
	MH (MiddagHumsterland)	Count	127	1
		% within landschap	99,2%	,8%
	NHW (Nieuwe Hollandse Waterlinie)	Count	119	12
		% within landschap	90,8%	9,2%
	NFW (Noardlike Fryske Wâlden)	Count	118	3
		% within landschap	97,5%	2,5%
	NOT (Noordoost-Twente)	Count	120	16
		% within landschap	88,2%	11,8%
	R (Rivierengebied)	Count	142	5
		% within landschap	96,6%	3,4%

SVA (Stelling van Amsterdam)	Count	122	9
	% within landschap	93,1%	6,9%
V (Veluwe)	Count	140	8
	% within landschap	94,6%	5,4%
W (Winsterswijk)	Count	126	5
	% within landschap	96,2%	3,8%
ZL (Zuid-Limburg)	Count	118	9
	% within landschap	92,9%	7,1%
ZWZ (Zuidwest Zeeland)	Count	128	9
	% within landschap	93,4%	6,6%
ZWF (Zuidwest Fryslân)	Count	115	16
	% within landschap	87,8%	12,2%
HW (Hoeksche Waard)	Count	134	13
	% within landschap	91,2%	8,8%
Total	Count	2500	172
	% within landschap	93,6%	6,4%

landschap \* Frequentie bezoek aan parken Crosstabulation

			Frequentie bezoek aan parken	
			2 keer per jaar of minder	3 keer per jaar of vaker
landschap	AE (ArkemheenEemland)	Count	99	37
		% within landschap	72,8%	27,2%
	DA (Drentsche Aa)	Count	95	24
		% within landschap	79,8%	20,2%
	GP (Gelderse Poort)	Count	97	40
		% within landschap	70,8%	29,2%
	G (Graafschap)	Count	96	29
		% within landschap	76,8%	23,2%
	GH (Groene Hart)	Count	115	34
		% within landschap	77,2%	22,8%
	GW (Groene Woud)	Count	101	31
		% within landschap	76,5%	23,5%
	IJ (IJsseldelta)	Count	103	25
		% within landschap	80,5%	19,5%
	LH (Laag Holland)	Count	89	44
		% within landschap	66,9%	33,1%
	MH (MiddagHumsterland)	Count	89	40
		% within landschap	69,0%	31,0%
	NHW (Nieuwe Hollandse Waterlinie)	Count	102	29
		% within landschap	77,9%	22,1%
	NFW (Noardlike Fryske Wâlden)	Count	97	25
		% within landschap	79,5%	20,5%
	NOT (Noordoost-Twente)	Count	102	33
		% within landschap	75,6%	24,4%

R (Rivierengebied)	Count	117	30
	% within landschap	79,6%	20,4%
SVA (Stelling van Amsterdam)	Count	96	35
	% within landschap	73,3%	26,7%
V (Veluwe)	Count	98	50
	% within landschap	66,2%	33,8%
W (Winsterswijk)	Count	111	20
	% within landschap	84,7%	15,3%
ZL (Zuid-Limburg)	Count	98	30
	% within landschap	76,6%	23,4%
ZWZ (Zuidwest Zeeland)	Count	102	34
	% within landschap	75,0%	25,0%
ZWF (Zuidwest Fryslân)	Count	104	27
	% within landschap	79,4%	20,6%
HW (Hoeksche Waard)	Count	121	25
	% within landschap	82,9%	17,1%
Total	Count	2032	642
	% within landschap	76,0%	24,0%

## Bijlage 3 Belangrijkste waargenomen veranderingen per landschap

### \* Belangrijkste verandering Crosstabulation

		Belangrijkste verandering		
		Meer woningbouw / nieuwbouw / verstedelijking	Aanleg windmolen- parken / bouw windmolens	Wegenbouw
AE (ArkemheenEemland)	Count	35	1	0
N=64	%	54,7%	1,6%	,0%
DA (Drentsche Aa)	Count	14	0	1
N=53	%	26,4%	,0%	1,9%
GP (Gelderse Poort)	Count	21	0	2
N=50	%	42,0%	,0%	4,0%
G (Graafschap)	Count	19	1	2
N=55	%	34,5%	1,8%	3,6%
GH (Groene Hart)	Count	47	0	1
N=80	%	58,8%	,0%	1,3%
GW (Groene Woud)	Count	10	0	1
N=50	%	20,0%	,0%	2,0%
IJ (IJsseldelta)	Count	13	0	5
N=50	%	26,0%	,0%	10,0%
LH (Laag Holland)	Count	16	2	2
N=55	%	29,1%	3,6%	3,6%
MH (MiddagHumsterland)	Count	21	0	1
N=56	%	37,5%	,0%	1,8%
NHW (Nieuwe Waterlinie)	Count	18	0	2
(Nieuwe Hollandse Waterlinie) N=58	%	31,0%	,0%	3,4%

NFW (Noardlike Fryske Wâlden)	Count	9	0	2
N=64	%	20,5%	,0%	4,5%
NOT (Noordoost-Twente)	Count	17	0	6
N=57	%	29,8%	,0%	10,5%
R (Rivierengebied)	Count	24	1	15
N=78	%	30,8%	1,3%	19,2%
SVA (Stelling van Amsterdam)	Count	12	1	1
N=51	%	23,5%	2,0%	2,0%
V (Veluwe)	Count	20	0	0
N=45	%	44,4%	,0%	,0%
W (Winsterswijk)	Count	13	6	0
N=54	%	24,1%	11,1%	,0%
ZL (Zuid-Limburg)	Count	10	0	2
N=42	%	23,8%	,0%	4,8%
ZWZ (Zuidwest Zeeland)	Count	15	1	4
N=70	%	21,4%	1,4%	5,7%
ZWF (Zuidwest Fryslân)	Count	16	6	4
N=51	%	31,4%	11,8%	7,8%
HW (Hoeksche Waard)	Count	18	1	1
N=74	%	24,3%	1,4%	1,4%
Total	Count	368	20	52
	%	32,4%	1,8%	4,6%



\* Belangrijkste verandering Crosstabulation

		Belangrijkste verandering	
		Aanleg wandelpaden / fietspaden / rustplekken	Meer groen / meer bomen aangepland
AE (ArkemheenEemland)	Count	2	5
	%	3,1%	7,8%
DA (Drentsche Aa)	Count	3	2
	%	5,7%	3,8%
GP (Gelderse Poort)	Count	0	2
	%	,0%	4,0%
G (Graafschap)	Count	6	1
	%	10,9%	1,8%
GH (Groene Hart)	Count	3	6
	%	3,8%	7,5%
GW (Groene Woud)	Count	2	0
	%	4,0%	,0%
IJ (Ijsseldelta)	Count	2	6
	%	4,0%	12,0%
LH (Laag Holland)	Count	2	4
	%	3,6%	7,3%
MH (MiddagHumsterland)	Count	11	4
	%	19,6%	7,1%
NHW (Nieuwe Hollandse Waterlinie)	Count	2	5
	%	3,4%	8,6%
NFW (Noardlike Fryske Wâlden)	Count	9	8
	%	20,5%	18,2%
NOT (Noordoost-Twente)	Count	0	5
	%	,0%	8,8%

R (Rivierengebied)	Count	2	7
	%	2,6%	9,0%
SVA (Stelling van Amsterdam)	Count	3	8
	%	5,9%	15,7%
V (Veluwe)	Count	1	6
	%	2,2%	13,3%
W (Winsterswijk)	Count	3	9
	%	5,6%	16,7%
ZL (Zuid-Limburg)	Count	1	6
	%	2,4%	14,3%
ZWZ (Zuidwest Zeeland)	Count	1	5
	%	1,4%	7,1%
ZWF (Zuidwest Fryslân)	Count	6	4
	%	11,8%	7,8%
HW (Hoeksche Waard)	Count	6	11
	%	8,1%	14,9%
Total	Count	65	104
	%	5,7%	9,1%

\* Belangrijkste verandering Crosstabulation

		Belangrijkste verandering	
		Veel groen verdwenen / bomen gekapt	Aanleg natuurgebied / Uitbreiding natuurgebied
AE (ArkemheenEemland)	Count	1	2
	%	1,6%	3,1%
DA (Drentsche Aa)	Count	6	8
	%	11,3%	15,1%
GP (Gelderse Poort)	Count	8	1
	%	16,0%	2,0%
G (Graafschap)	Count	5	2
	%	9,1%	3,6%
GH (Groene Hart)	Count	8	1
	%	10,0%	1,3%
GW (Groene Woud)	Count	6	2
	%	12,0%	4,0%
IJ (Ijsseldelta)	Count	2	1
	%	4,0%	2,0%
LH (Laag Holland)	Count	3	1
	%	5,5%	1,8%
MH (MiddagHumsterland)	Count	1	2
	%	1,8%	3,6%
NHW (Nieuwe Hollandse Waterlinie)	Count	4	4
	%	6,9%	6,9%
NFW (Noardlike Fryske Wâlden)	Count	0	4
	%	,0%	9,1%
NOT (Noordoost-Twente)	Count	5	3
	%	8,8%	5,3%

R (Rivierengebied)	Count	3	4
	%	3,8%	5,1%
SVA (Stelling van Amsterdam)	Count	5	1
	%	9,8%	2,0%
V (Veluwe)	Count	2	1
	%	4,4%	2,2%
W (Winsterswijk)	Count	6	3
	%	11,1%	5,6%
ZL (Zuid-Limburg)	Count	7	3
	%	16,7%	7,1%
ZWZ (Zuidwest Zeeland)	Count	5	10
	%	7,1%	14,3%
ZWF (Zuidwest Fryslân)	Count	3	2
	%	5,9%	3,9%
HW (Hoeksche Waard)	Count	1	8
	%	1,4%	10,8%
Total	Count	81	63
	%	7,1%	5,5%

**\* Belangrijkste verandering Crosstabulation**

		Belangrijkste verandering	
		Beter toegankelijk	Parken aangelegd / hersteld
AE (ArkemheenEemland)	Count	0	1
	%	,0%	1,6%
DA (Drentsche Aa)	Count	1	1
	%	1,9%	1,9%
GP (Gelderse Poort)	Count	1	3
	%	2,0%	6,0%
G (Graafschap)	Count	0	4
	%	,0%	7,3%
GH (Groene Hart)	Count	1	1
	%	1,3%	1,3%
GW (Groene Woud)	Count	0	2
	%	,0%	4,0%
IJ (IJsseldelta)	Count	0	0
	%	,0%	,0%
LH (Laag Holland)	Count	0	2
	%	,0%	3,6%
MH (MiddagHumsterland)	Count	1	3
	%	1,8%	5,4%
NHW (Nieuwe Hollandse Waterlinie)	Count	1	2
	%	1,7%	3,4%
NFW (Noardlike Fryske Wâlden)	Count	0	1
	%	,0%	2,3%
NOT (Noordoost-Twente)	Count	1	1
	%	1,8%	1,8%
R (Rivierengebied)	Count	1	5
	%	1,3%	6,4%

SVA (Stelling van Amsterdam)	Count	0	3
	%	,0%	5,9%
V (Veluwe)	Count	0	1
	%	,0%	2,2%
W (Winsterswijk)	Count	0	1
	%	,0%	1,9%
ZL (Zuid-Limburg)	Count	1	2
	%	2,4%	4,8%
ZWZ (Zuidwest Zeeland)	Count	0	1
	%	,0%	1,4%
ZWF (Zuidwest Fryslân)	Count	0	3
	%	,0%	5,9%
HW (Hoeksche Waard)	Count	0	5
	%	,0%	6,8%
Total	Count	8	42
	%	,7%	3,7%

## Bijlage 4 Waargenomen veranderingen voor- of achteruitgang per landschap

landschap \* veranderinvooruitgang Crosstabulation

		Veranderinvooruitgang			Total
		achteruitgang	neutraal	vooruitgang	
AE (ArkemheenEemland)	Count	26	17	20	63
	%	41,3%	27,0%	31,7%	100,0%
DA (Drentsche Aa)	Count	14	13	24	51
	%	27,5%	25,5%	47,1%	100,0%
GP (Gelderse Poort)	Count	22	9	18	49
	%	44,9%	18,4%	36,7%	100,0%
G (Graafschap)	Count	14	19	19	52
	%	26,9%	36,5%	36,5%	100,0%
GH (Groene Hart)	Count	44	20	17	81
	%	54,3%	24,7%	21,0%	100,0%
GW (Groene Woud)	Count	12	17	20	49
	%	24,5%	34,7%	40,8%	100,0%
IJ (IJsseldelta)	Count	19	16	16	51
	%	37,3%	31,4%	31,4%	100,0%
LH (Laag Holland)	Count	16	13	24	53
	%	30,2%	24,5%	45,3%	100,0%
MH (MiddagHumsterland)	Count	18	17	21	56
	%	32,1%	30,4%	37,5%	100,0%
NHW (Nieuwe Hollandse Waterlinie)	Count	18	15	23	56
	%	32,1%	26,8%	41,1%	100,0%
NFW (Noardlike Fryske Wâlden)	Count	10	7	27	44
	%	22,7%	15,9%	61,4%	100,0%

NOT (Noordoost-Twente)	Count	11	22	21	54
	%	20,4%	40,7%	38,9%	100,0%
R (Rivierengebied)	Count	24	10	44	78
	%	30,8%	12,8%	56,4%	100,0%
SVA (Stelling van Amsterdam)	Count	13	15	24	52
	%	25,0%	28,8%	46,2%	100,0%
V (Veluwe)	Count	10	14	18	42
	%	23,8%	33,3%	42,9%	100,0%
W (Winsterswijk)	Count	13	18	24	55
	%	23,6%	32,7%	43,6%	100,0%
ZL (Zuid-Limburg)	Count	15	8	17	40
	%	37,5%	20,0%	42,5%	100,0%
ZWZ (Zuidwest Zeeland)	Count	13	21	33	67
	%	19,4%	31,3%	49,3%	100,0%
ZWF (Zuidwest Fryslân)	Count	16	15	22	53
	%	30,2%	28,3%	41,5%	100,0%
HW (Hoeksche Waard)	Count	17	11	43	71
	%	23,9%	15,5%	60,6%	100,0%
Total	Count	345	297	475	1117
	%	30,9%	26,6%	42,5%	100,0%



## Bijlage 5 Aantrekkelijker, toegankelijker, bereikbaar en informatiever groen per landschap

landschap \* aantrekkelijker Crosstabulation

			Aantrekkelijker			Total
			eens	eens noch oneens	oneens	
landschap	AE (ArkemheenEemland)	Count	24	57	38	119
		%	20,2%	47,9%	31,9%	100,0%
	DA (Drentsche Aa)	Count	39	48	19	106
		%	36,8%	45,3%	17,9%	100,0%
	GP (Gelderse Poort)	Count	30	65	22	117
		%	25,6%	55,6%	18,8%	100,0%
	G (Graafschap)	Count	34	58	20	112
		%	30,4%	51,8%	17,9%	100,0%
	GH (Groene Hart)	Count	33	54	51	138
		%	23,9%	39,1%	37,0%	100,0%
	GW (Groene Woud)	Count	36	56	33	125
		%	28,8%	44,8%	26,4%	100,0%
	IJ (IJsseldelta)	Count	16	34	45	95
		%	16,8%	35,8%	47,4%	100,0%
	LH (Laag Holland)	Count	36	56	34	126
		%	28,6%	44,4%	27,0%	100,0%
	MH (MiddagHumsterland)	Count	20	56	35	111
		%	18,0%	50,5%	31,5%	100,0%
	NHW (Nieuwe Hollandse Waterlinie)	Count	30	57	34	121
		%	24,8%	47,1%	28,1%	100,0%
	NFW (Noardlike Fryske Wâlden)	Count	39	51	23	113
		%	34,5%	45,1%	20,4%	100,0%

NOT (Noordoost-Twente)	Count	43	53	21	117
	%	36,8%	45,3%	17,9%	100,0%
R (Rivierengebied)	Count	43	41	47	131
	%	32,8%	31,3%	35,9%	100,0%
SVA (Stelling van Amsterdam)	Count	35	49	28	112
	%	31,3%	43,8%	25,0%	100,0%
V (Veluwe)	Count	32	77	23	132
	%	24,2%	58,3%	17,4%	100,0%
W (Winsterswijk)	Count	44	51	32	127
	%	34,6%	40,2%	25,2%	100,0%
ZL (Zuid-Limburg)	Count	37	47	30	114
	%	32,5%	41,2%	26,3%	100,0%
ZWZ (Zuidwest Zeeland)	Count	29	64	35	128
	%	22,7%	50,0%	27,3%	100,0%
ZWF (Zuidwest Fryslân)	Count	25	55	36	116
	%	21,6%	47,4%	31,0%	100,0%
HW (Hoeksche Waard)	Count	48	54	33	135
	%	35,6%	40,0%	24,4%	100,0%
Total	Count	673	1083	639	2395
	%	28,1%	45,2%	26,7%	100,0%

landschap \* toegankelijker Crosstabulation

		Toegankelijker			Total
		eens	eens noch oneens	eens	
AE (ArkemheenEemland)	Count	41	53	25	119
	%	34,5%	44,5%	21,0%	100,0%
DA (Drentsche Aa)	Count	47	40	18	105
	%	44,8%	38,1%	17,1%	100,0%
GP (Gelderse Poort)	Count	47	45	25	117
	%	40,2%	38,5%	21,4%	100,0%
G (Graafschap)	Count	45	54	13	112
	%	40,2%	48,2%	11,6%	100,0%
GH (Groene Hart)	Count	58	47	33	138
	%	42,0%	34,1%	23,9%	100,0%
GW (Groene Woud)	Count	53	45	27	125
	%	42,4%	36,0%	21,6%	100,0%
IJ (IJsseldelta)	Count	31	38	26	95
	%	32,6%	40,0%	27,4%	100,0%
LH (Laag Holland)	Count	51	52	23	126
	%	40,5%	41,3%	18,3%	100,0%
MH (MiddagHumsterland)	Count	59	31	20	110
	%	53,6%	28,2%	18,2%	100,0%
NHW (Nieuwe Hollandse Waterlinie)	Count	45	55	22	122
	%	36,9%	45,1%	18,0%	100,0%
NFW (Noardlike Fryske Wâlden)	Count	62	38	14	114
	%	54,4%	33,3%	12,3%	100,0%
NOT (Noordoost-Twente)	Count	63	34	20	117
	%	53,8%	29,1%	17,1%	100,0%

R (Rivierengebied)	Count	46	53	32	131
	%	35,1%	40,5%	24,4%	100,0%
SVA (Stelling van Amsterdam)	Count	50	45	17	112
	%	44,6%	40,2%	15,2%	100,0%
V (Veluwe)	Count	43	57	32	132
	%	32,6%	43,2%	24,2%	100,0%
W (Winsterswijk)	Count	50	50	27	127
	%	39,4%	39,4%	21,3%	100,0%
ZL (Zuid-Limburg)	Count	39	55	20	114
	%	34,2%	48,2%	17,5%	100,0%
ZWZ (Zuidwest Zeeland)	Count	37	69	22	128
	%	28,9%	53,9%	17,2%	100,0%
ZWF (Zuidwest Fryslân)	Count	49	37	30	116
	%	42,2%	31,9%	25,9%	100,0%
HW (Hoeksche Waard)	Count	61	43	31	135
	%	45,2%	31,9%	23,0%	100,0%
Total	Count	977	941	477	2395
	%	40,8%	39,3%	19,9%	100,0%

landschap \* bereikbaarder Crosstabulation

		Bereikbaarder			Total
		eens	eens noch oneens	oneens	
AE (ArkemheenEemland)	Count	43	55	21	119
	%	36,1%	46,2%	17,6%	100,0%
DA (Drentsche Aa)	Count	39	49	18	106
	%	36,8%	46,2%	17,0%	100,0%
GP (Gelderse Poort)	Count	47	55	15	117
	%	40,2%	47,0%	12,8%	100,0%
G (Graafschap)	Count	54	44	13	111
	%	48,6%	39,6%	11,7%	100,0%
GH (Groene Hart)	Count	46	57	35	138
	%	33,3%	41,3%	25,4%	100,0%
GW (Groene Woud)	Count	47	54	24	125
	%	37,6%	43,2%	19,2%	100,0%
IJ (Ijsseldelta)	Count	31	46	17	94
	%	33,0%	48,9%	18,1%	100,0%
LH (Laag Holland)	Count	48	58	21	127
	%	37,8%	45,7%	16,5%	100,0%
MH (MiddagHumsterland)	Count	36	58	16	110
	%	32,7%	52,7%	14,5%	100,0%
NHW (Nieuwe Hollandse Waterlinie)	Count	34	67	21	122
	%	27,9%	54,9%	17,2%	100,0%
NFW (Noardlike Fryske Wâlden)	Count	41	63	9	113
	%	36,3%	55,8%	8,0%	100,0%
NOT (Noordoost-Twente)	Count	48	53	16	117
	%	41,0%	45,3%	13,7%	100,0%
R (Rivierengebied)	Count	42	57	33	132
	%	31,8%	43,2%	25,0%	100,0%

SVA (Stelling van Amsterdam)	Count	42	57	13	112
	%	37,5%	50,9%	11,6%	100,0%
V (Veluwe)	Count	39	69	25	133
	%	29,3%	51,9%	18,8%	100,0%
W (Winsterswijk)	Count	37	62	28	127
	%	29,1%	48,8%	22,0%	100,0%
ZL (Zuid-Limburg)	Count	42	49	24	115
	%	36,5%	42,6%	20,9%	100,0%
ZWZ (Zuidwest Zeeland)	Count	42	63	23	128
	%	32,8%	49,2%	18,0%	100,0%
ZWF (Zuidwest Fryslân)	Count	35	53	28	116
	%	30,2%	45,7%	24,1%	100,0%
HW (Hoeksche Waard)	Count	50	62	22	134
	%	37,3%	46,3%	16,4%	100,0%
Total	Count	843	1131	422	2396
	%	35,2%	47,2%	17,6%	100,0%

landschap \* informatiever Crosstabulation

		Informatiever			Total
		eens	eens noch oneens	oneens	
AE (ArkemheenEemland)	Count	40	48	31	119
	%	33,6%	40,3%	26,1%	100,0%
DA (Drentsche Aa)	Count	51	42	13	106
	%	48,1%	39,6%	12,3%	100,0%
GP (Gelderse Poort)	Count	52	47	18	117
	%	44,4%	40,2%	15,4%	100,0%
G (Graafschap)	Count	58	39	14	111
	%	52,3%	35,1%	12,6%	100,0%
GH (Groene Hart)	Count	49	58	30	137
	%	35,8%	42,3%	21,9%	100,0%
GW (Groene Woud)	Count	51	48	26	125
	%	40,8%	38,4%	20,8%	100,0%
IJ (IJsseldelta)	Count	34	37	24	95
	%	35,8%	38,9%	25,3%	100,0%
LH (Laag Holland)	Count	45	58	23	126
	%	35,7%	46,0%	18,3%	100,0%
MH (MiddagHumsterland)	Count	31	58	22	111
	%	27,9%	52,3%	19,8%	100,0%
NHW (Nieuwe Hollandse Waterlinie)	Count	37	55	30	122
	%	30,3%	45,1%	24,6%	100,0%
NFW (Noardlike Fryske Wâlden)	Count	40	53	20	113
	%	35,4%	46,9%	17,7%	100,0%
NOT (Noordoost-Twente)	Count	44	51	22	117
	%	37,6%	43,6%	18,8%	100,0%

R (Rivierengebied)	Count	43	52	36	131
	%	32,8%	39,7%	27,5%	100,0%
SVA (Stelling van Amsterdam)	Count	46	50	16	112
	%	41,1%	44,6%	14,3%	100,0%
V (Veluwe)	Count	53	56	24	133
	%	39,8%	42,1%	18,0%	100,0%
W (Winsterswijk)	Count	62	34	30	126
	%	49,2%	27,0%	23,8%	100,0%
ZL (Zuid-Limburg)	Count	41	46	28	115
	%	35,7%	40,0%	24,3%	100,0%
ZWZ (Zuidwest Zeeland)	Count	50	55	24	129
	%	38,8%	42,6%	18,6%	100,0%
ZWF (Zuidwest Fryslân)	Count	46	44	25	115
	%	40,0%	38,3%	21,7%	100,0%
HW (Hoeksche Waard)	Count	57	45	34	136
	%	41,9%	33,1%	25,0%	100,0%
Total	Count	930	976	490	2396
	%	38,8%	40,7%	20,5%	100,0%



## Verschenen documenten in de reeks Werkdocumenten van de Wettelijke Onderzoekstaken Natuur & Milieu vanaf 2009

Werkdocumenten zijn verkrijgbaar bij het secretariaat van Unit Wettelijke Onderzoekstaken Natuur & Milieu, te Wageningen. T 0317 – 48 54 71; F 0317 – 41 90 00; E [info.wnm@wur.nl](mailto:info.wnm@wur.nl)

De werkdocumenten zijn ook te downloaden via de WOT-website [www.wotnatuurenmilieu.wur.nl](http://www.wotnatuurenmilieu.wur.nl)

### 2009

- 126** *Kamphorst, D.A.* Keuzes in het internationale biodiversiteitsbeleid; Verkenning van de beleidstheorie achter de internationale aspecten van het Beleidsprogramma Biodiversiteit (2008-2011)
- 127** *Dirkx, G.H.P. & F.J.P. van den Bosch.* Quick scan gebruik Catalogus groenblauwe diensten
- 128** *Loeb, R. & P.F.M. Verdonschot.* Complexiteit van nutriëntenlimitaties in oppervlaktewateren
- 129** *Kruit, J. & P.M. Veer.* Herfotografie van landschappen; Landschapsfoto's van de 'Collectie de Boer' als uitgangspunt voor het in beeld brengen van ontwikkelingen in het landschap in de periode 1976-2008
- 130** *Oenema, O., A. Smit & J.W.H. van der Kolk.* Indicatoren Landelijk Gebied; werkwijze en eerste resultaten
- 131** *Agricola, H.J.A.J. van Strien, J.A. Boone, M.A. Dolman, C.M. Goossen, S. de Vries, N.Y. van der Wulp, L.M.G. Groenemeijer, W.F. Lukey & R.J. van Til.* Achtergrond-document Nulmeting Effectindicatoren Monitor Agenda Vitaal Platteland
- 132** *Jaarrapportage 2008.* WOT-04-001 – Koepel
- 133** *Jaarrapportage 2008.* WOT-04-002 – Ond. Onderzoek
- 134** *Jaarrapportage 2008.* WOT-04-003 – Adv. Nat.& Milieu
- 135** *Jaarrapportage 2008.* WOT-04-005 – M-AVP
- 136** *Jaarrapportage 2008.* WOT-04-006 – NPB-functie
- 137** *Jaarrapportage 2008.* WOT-04-007 – MPB-functie
- 138** *Jong de, J.J., J. van Os & R.A. Smidt.* Inventarisatie en beheerskosten van landschapselementen
- 139** *Dirkx, G.H.P., R.W. Verburg & P. van der Wielen.* Tegenkrachten Natuur. Korte verkenning van de weerstand tegen aankopen van landbouwgrond voor natuur
- 140** *Annual reports for 2008; Programme WOT-04*
- 141** *Vullings, L.A.E., C. Blok, G. Vonk, M. van Heusden, A. Huisman, J.M. van Linge, S. Keijzer, J. Oldengarm & J.D. Bulens.* Omgaan met digitale nationale beleidskaarten
- 142** *Vreke, J., A.L. Gerritsen, R.P. Kranendonk, M. Pleijte, P.H. Kersten & F.J.P. van den Bosch.* Maatlat Government – Governance
- 143** *Gerritsen, A.L., R.P. Kranendonk, J. Vreke, F.J.P. van den Bosch & M. Pleijte.* Verdrogingsbestrijding in het tijdperk van het Investeringsbudget Landelijk Gebied. Een verslag van casuonderzoek in de provincies Drenthe, Noord-Brabant en Noord-Holland.
- 144** *Luesink, H.H., P.W. Blokland, M.W. Hoogeveen & J.H. Wisman.* Ammoniakemissie uit de landbouw in 2006 en 2007
- 145** *Bakker de, H.C.M. & C.S.A. van Koppen.* Draagvlakonderzoek in de steigers. Een voorstudie naar indicatoren om maatschappelijk draagvlak voor natuur en landschap te meten
- 146** *Goossen, C.M.,* Monitoring recreatiegedrag van Nederlanders in landelijke gebieden. Jaar 2006/2007
- 147** *Hoefs, R.M.A., J. van Os & T.J.A. Gies.* Kavelruil en Landschap. Een korte verkenning naar ruimtelijke effecten van kavelruil.
- 148** *Klok, T.L., R. Hille Ris Lambers, P. de Vries, J.E. Tamis & J.W.M. Wijsman.* Quick scan model instruments for marine biodiversity policy.
- 149** *Spruijt, J., P. Spoorenberg & R. Schreuder.* Milieueffectiviteit en kosten van maatregelen gewasbescherming.
- 150** *Ehlert, P.A.I. (rapporteur).* Advies Bemonstering bodem voor differentiatie van fosfaatgebruiksnormen.
- 151** *Wulp van der, N.Y.* Storende elementen in het landschap: welke, waar en voor wie? Bijlage bij WOT-paper 1 – Krassen op het landschap
- 152** *Oltmer, K., K.H.M. van Bommel, J. Clement, J.J. de Jong, D.P. Rudrum & E.P.A.G. Schouwenberg.* Kosten voor habitattypen in Natura 2000-gebieden. Toepassing van de methode Kosteneffectiviteit natuurbeleid.
- 153** *Adrichem van, M.H.C., F.G. Wortelboer & G.W.W. Wamelink (2010).* MOVE. Model for terrestrial Vegetation. Version 4.0
- 154** *Wamelink, G.W.W., R.M. Winkler & F.G. Wortelboer.* User documentation MOVE4 v 1.0
- 155** *Gies de, T.J.A., L.J.J. Jeurissen, I. Staritsky & A. Bleeker.* Leefomgevingsindicatoren Landelijk gebied. Inventarisatie naar stand van zaken over geurhinder, lichthinder en fijn stof.
- 156** *Tamminga, S., A.W. Jongbloed, P. Bikker, L. Sebek, C. van Bruggen & O. Oenema.* Actualisatie excretiecijfers landbouwhuisdieren voor forfaits regeling Meststoffenwet
- 157** *Van der Salm, C., L. M. Boumans, G.B.M. Heuvelink & T.C. van Leeuwen.* Protocol voor validatie van het nutriëntenemissiemodel STONE op meetgegevens uit het Landelijk Meetnet effecten Mestbeleid
- 158** *Bouwma, I.M.* Quickscan Natura 2000 en Programma Beheer. Een vergelijking van Programma Beheer met de soorten en habitats van Natura 2000
- 159** *Gerritsen, A.L., D.A. Kamphorst, T.A. Selnes, M. van Veen, F.J.P. van den Bosch, L. van den Broek, M.E.A. Broekmeyer, J.L.M. Donders, R.J. Fontein, S. van Tol, G.W.W. Wamelink & P. van der Wielen.* Dilemma's en barrières in de praktijk van het natuur- en landschapsbeleid; Achtergronddocument bij Natuurbalans 2009.
- 160** *Fontein R.J, T.A. de Boer, B. Breman, C.M. Goossen, R.J.H.G. Henkens, J. Luttik & S. de Vries.* Relatie recreatie en natuur; Achtergronddocument bij Natuurbalans 2009
- 161** *Deneer, J.W. & R. Kruijne. (2010).* Atmosferische depositie van gewasbeschermingsmiddelen. Een verkenning van de literatuur verschenen na 2003.
- 162** *Verburg, R.W., M.E. Sanders, G.H.P. Dirkx, B. de Knegt & J.W. Kuhlman.* Natuur, landschap en landelijk gebied. Achtergronddocument bij Natuurbalans 2009.
- 163** *Doorn van, A.M. & M.P.C.P. Paulissen.* Natuurgericht milieubeleid voor Natura 2000-gebieden in Europees perspectief: een verkenning.
- 164** *Smidt, R.A., J. van Os & I. Staritsky.* Samenstellen van landelijke kaarten met landschapselementen, grondeigendom en beheer. Technisch achtergrond-document bij de opgeleverde bestanden.
- 165** *Pouwels, R., R.P.B. Foppen, M.F. Wallis de Vries, R. Jochem, M.J.S.M. Reijnen & A. van Kleunen.* Verkenning LARCH: omgaan met kwaliteit binnen ecologische netwerken.
- 166** *Born van den, G.J., H.H. Luesink, H.A.C. Verkerk, H.J. Mulder, J.N. Bosma, M.J.C. de Bode & O. Oenema.* Protocol voor monitoring landelijke mestmarkt onder een stelsel van gebruiksnormen, versie 2009.
- 167** *Dijk, T.A. van, J.J.M. Driessen, P.A.I. Ehlert, P.H. Hotsma, M.H.M.M. Montforts, S.F. Plessius & O. Oenema.* Protocol beoordeling stoffen Meststoffenwet- Versie 2.1
- 168** *Smits, M.J., M.J. Bogaardt, D. Eaton, A. Karbauskas & P. Roza.* De vermaatschappelijking van het Gemeenschappelijk Landbouwbeleid. Een inventarisatie van visies in Brussel en diverse EU-lidstaten.

- 169** Vreke, J. & I.E. Salverda. Kwaliteit leefomgeving en stedelijk groen.
- 170** Hengsdijk, H. & J.W.A. Langeveld. Yield trends and yield gap analysis of major crops in the World.
- 171** Horst, M.M.S. ter & J.G. Groenwold. Tool to determine the coefficient of variation of DegT50 values of plant protection products in water-sediment systems for different values of the sorption coefficient
- 172** Boons-Prins, E., P. Leffelaar, L. Bouman & E. Stehfest (2010) Grassland simulation with the LPJmL model
- 173** Smit, A., O. Oenema & J.W.H. van der Kolk. Indicatoren Kwaliteit Landelijk Gebied
- 2010**
- 174** Boer de, S., M.J. Bogaardt, P.H. Kersten, F.H. Kistenkas, M.G.G. Neven & M. van der Zouwen. Zoektocht naar nationale beleidsruimte in de EU-richtlijnen voor het milieu- en natuurbeleid. Een vergelijking van de implementatie van de Vogel- en Habitatrichtlijn, de Kaderrichtlijn Water en de Nitraatrichtlijn in Nederland, Engeland en Noordrijn-Westfalen
- 175** Jaarrapportage 2009. WOT-04-001 – Koepel
- 176** Jaarrapportage 2009. WOT-04-002 – Ond. Onderzoek
- 177** Jaarrapportage 2009. WOT-04-003 – Adv.Nat & Milieu
- 178** Jaarrapportage 2009. WOT-04-005 – M-AVP
- 179** Jaarrapportage 2009. WOT-04-006 – NPB-functie
- 180** Jaarrapportage 2009. WOT-04-007 – MPB-functie
- 181** Annual reports for 2009; Programme WOT-04
- 182** Oenema, O., P. Bikker, J. van Harn, E.A.A. Smolders, L.B. Sebek, M. van den Berg, E. Stehfest & H. Westhoek. Quickscan opbrengsten en efficiëntie in de gangbare en biologische akkerbouw, melkveehouderij, varkenshouderij en pluimveehouderij. Deelstudie van project 'Duurzame Eiwitvoorziening'.
- 183** Smits, M.J.W., N.B.P. Polman & J. Westerink. Uitbreidingsmogelijkheden voor groene en blauwe diensden in Nederland; Ervaringen uit het buitenland
- 184** Dirx, G.H.P. (red.). Quick responsefunctie 2009. Verslag van de werkzaamheden.
- 185** Kuhlman, J.W., J. Luitj, J. van Dijk, A.D. Schouten & M.J. Voskuilen. Grondprijskaarten 1998-2008
- 186** Slangen, L.H.G., R.A. Jongeneel, N.B.P. Polman, E. Lianouridis, H. Leneman & M.P.W. Sonneveld. Rol en betekenis van commissies voor gebiedsgericht beleid.
- 187** Temme, A.J.A.M. & P.H. Verburg. Modelling of intensive and extensive farming in CLUE
- 188** Vreke, J. Financieringsconstructies voor landschap
- 189** Slangen, L.H.G. Economische concepten voor beleidsanalyse van milieu, natuur en landschap
- 190** Knotters, M., G.B.M. Heuvelink, T. Hoogland & D.J.J. Walvoort. A disposition of interpolation techniques
- 191** Hoogeveen, M.W., P.W. Blokland, H. van Kernebeek, H.H. Luesink & J.H. Wisman. Ammoniakemissie uit de landbouw in 1990 en 2005-2008
- 192** Beekman, V., A. Pronk & A. de Smet. De consumptie van dierlijke producten. Ontwikkeling, determinanten, actoren en interventies.
- 193** Polman, N.B.P., L.H.G. Slangen, A.T. de Blaeij, J. Vader & J. van Dijk. Baten van de EHS; De locatie van recreatiebedrijven
- 194** Veeneklaas, F.R. & J. Vader. Demografie in de Natuurverkenning 2011; Bijlage bij WOT-papier 3
- 195** Wascher, D.M., M. van Eupen, C.A. Mûcher & I.R. Geijzendorffer. Biodiversity of European Agricultural landscapes. Enhancing a High Nature Value Farmland Indicator
- 196** Apeldoorn van, R.C., I.M. Bouwma, A.M. van Doorn, H.S.D. Naeff, R.M.A. Hoefs, B.S. Elbersen & B.J.R. van Rooij. Natuurgebieden in Europa: bescherming en financiering
- 197** Brus, D.J., R. Vasat, G. B. M. Heuvelink, M. Knotters, F. de Vries & D. J. J. Walvoort. Towards a Soil Information System with quantified accuracy; A prototype for mapping continuous soil properties
- 198** Groot, A.M.E. & A.L. Gerritsen, m.m.v. M.H. Borgstein, E.J. Bos & P. van der Wielen. Verantwoording van de methodiek Achtergronddocument bij 'Kwalitatieve monitor Systeeminnovaties verduurzaming landbouw'
- 199** Bos, E.J. & M.H. Borgstein. Monitoring Gesloten voer-mest kringlopen. Achtergronddocument bij 'Kwalitatieve monitor Systeeminnovaties verduurzaming landbouw'
- 200** Kennismarkt 27 april 2010; Van onderbouwend onderzoek Wageningen UR naar producten Planbureau voor de Leefomgeving.
- 201** Wielen van der, P. Monitoring Integrale duurzame stallen. Achtergronddocument bij 'Kwalitatieve monitor Systeeminnovaties verduurzaming landbouw'
- 202** Groot, A.M.E. & A.L. Gerritsen. Monitoring Functionele agrobiodiversiteit. Achtergrond-document bij 'Kwalitatieve monitor Systeeminnovaties verduurzaming landbouw'
- 203** Jongeneel, R.A. & L. Ge. Farmers' behavior and the provision of public goods: Towards an analytical framework.
- 204** Vries, S. de, M.H.G. Custers & J. Boers. Storende elementen in beeld; de impact van menselijke artefacten op de landschapsbeleving nader onderzocht.
- 205** Vader, J. J.L.M. Donders & H.W.B. Bredenoord. Zicht op natuur- en landschapsorganisaties; Achtergronddocument bij Natuurverkenning 2011.
- 206** Jongeneel, R.A., L.H.G. Slangen & N.B.P. Polman. Groene en Blauwe Diensten; Een raamwerk voor de analyse van doelen, maatregelen en instrumenten
- 207** Letourneau, A.P., P.H. Verburg & E. Stehfest. Global change of land use systems; IMAGE: a new land allocation module
- 208** Heer, M. de. Het Park van de Toekomst. Achtergronddocument bij Natuurverkenning 2011
- 209** Knotters, M., J. Lahr, A.M. van Oosten-Siedlecka & P.F.M. Verdonschot. Aggregation of ecological indicators for mapping aquatic nature quality. Overview of existing methods and case studies.
- 210** Verdonschot, P.F.M. & A.M. van Oosten-Siedlecka. Graadmeters Aquatische natuur. Analyse gegevenskwaliteit Limnodata
- 211** Linderhof, V.G.M. & Hans Lenema. Quickscan kosteneffectiviteitsanalyse aquatische natuur
- 212** Leneman, H. V.G.M. Linderhof & R. Michels. Mogelijkheden voor het inbrengen van informatie uit de 'KRW database' in de 'KE database'
- 213** Schrijver, R.A.M., A. Corporaal, W.A. Ozinga & D. Rudrum. Kosteneffectieve natuur in landbouwgebieden; Methode om effecten van maatregelen voor de verhoging van biodiversiteit in landbouwgebieden te bepalen, een test in twee gebieden in Noordoost-Twente en West-Zeeuws-Vlaanderen
- 214** Hoogland, T., R.H. Kemmers, D.G. Cirkel & J. Hunink. Standplaatsfactoren afgeleid van hydrologische model uitkomsten; Methode-ontwikkeling en toetsing in het Drentse Aa-gebied.
- 215** Agricola, H.J., R.M.A. Hoefs, A.M. van Doorn, R.A. Smidt & J. van Os. Landschappelijke effecten van ontwikkelingen in de landbouw
- 216** Kramer, H., J. Oldengarm en L.F.S. Roupioz. Nederland is groener dan kaarten laten zien; Mogelijkheden om 'groen' beter te inventariseren en monitoren met de automatische classificatie van digitale luchtfoto's
- 217** Raffé, J.K. van, J.J. de Jong & G.W.W. Wameling. Scenario's voor de kosten van natuurbeheer en stikstofdepositie; Kostenmodule v 1.0 voor de Natuurplanner
- 218** Hazeu, G.W., Kramer, H. & J. Clement. Basiskaart Natuur 1990rev; Vervaardiging en monitoring van veranderingen
- 219** Boer, T.A. de. Waardering en recreatief gebruik van Nationale Landschappen door haar bewoners
- 220** Leneman, H., A.D. Schouten & R.W. Verburg. Kosten van varianten van natuurbeleid; Achtergronddocument bij Natuurverkenning 2011