



## Toen de trein definitief stopte...

Het *Meatpacking District* in het westen van New York was tot voor kort een van de hipste buurten van de stad, maar ook de minst groene. Dat eerste, de hipste, geldt nog steeds, maar aan het label minst groene is abrupt een einde gekomen. Dankzij een oude verhoogde spoorlijn die nieuw leven is ingeblazen als openbaar park.

Het was even wennen, als dat 'groen op hoogte', maar nu de New Yorkers eenmaal de weg hebben gevonden bezoeken ze met gemiddeld 20.000 anderen tegelijk elk zater-, zon- of andere vrije (feest)dag de High Line: een 2,2 kilometer lang verhoogd park, 9 meter boven de begane grond, dat oorspronkelijk is aangelegd als een spoorwegviaduct langs de westzijde van Manhattan. De spoorweg zelf – de West Side Line – lag er al sinds 1860 in het toen nog dunbevolkte gebied waar rond de eeuwwisseling zo'n 250 slachterijen te vinden waren (vandaar de naam *Meatpacking District* voor de wijk die eigenlijk *Gansevoort Market* heet). Toen de bevolking en het verkeer in de beginjaren dertig zodanig waren

toegenomen dat de spoorweg een gevaar begon te vormen voor de veiligheid, werd besloten een meer dan twee kilometer lang deel van het traject te verhogen. Via deze High Line brachten goederentreinen hun waren tot in de warenhuizen in het *Meatpacking District* en de naastgelegen wijk *Chelsea*.

In 1980 werd de spoorweg buiten gebruik gesteld – de laatste vracht bestond uit een lading bevroren kalkoenen – en het viaduct begon in verval te raken. Wilde planten en kruiden overdekten al snel de sporen, en nog geen tien jaar later viel de beslissing om de High Line af te breken.

New York

## High Line



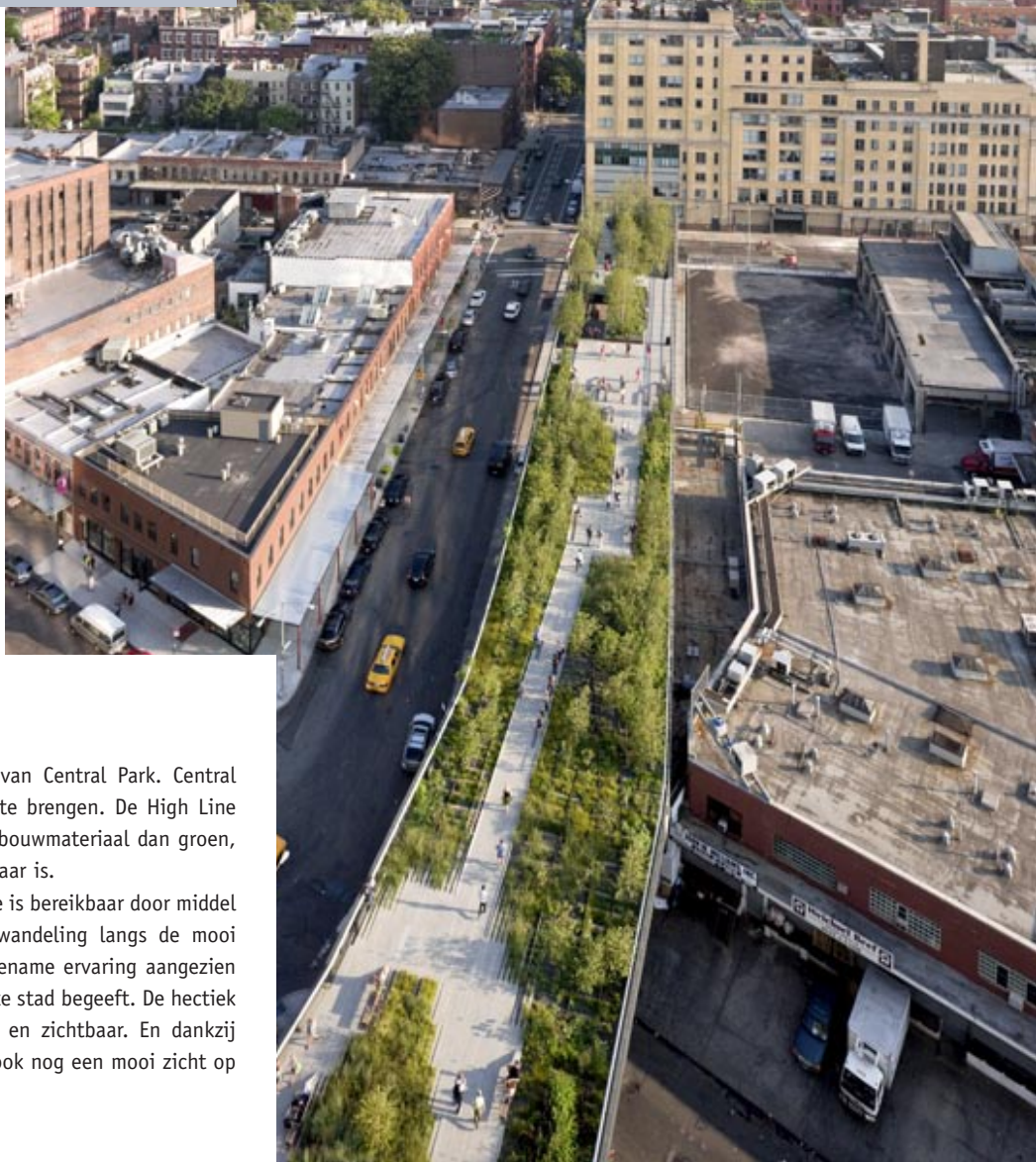
Wilde planten en kruiden overdeken al snel de sporen



Dit laatste schoot een aantal buurtbewoners echter in het verkeerde keelgat, en zij begonnen een actie om de verhoogde spoorlijn te behouden. Ze stelden voor het verhoogde viaduct om te toveren tot een park, vergelijkbaar met de Promenade Plantée in Parijs, een eveneens verhoogd park dat in 1994 werd aangelegd op een verlaten 19e eeuwse spoorwegviaduct. Hiermee was Parijs overigens de eerste stad die zo'n verhoogde spoorweg omvormde tot park.

De strijd tegen de voor- en tegenstanders van de sloop liep hoog op, maar werd in het voordeel van de laatsten beslecht nadat zij een fotograaf de opdracht hadden gegeven het spontaan gegroeide groen op de spoorlijn te fotograferen. Van het eindresultaat verscheen zelfs een boek, dat gretig aftrek vond zowel binnen als buiten dit schaars van openbaar groen voorziene deel van New York. De publieke opinie was 'om', en daarop schaarden ook de gemeentelijke beleidsbeslissers zich achter het plan voor een High Line-park.

*Lees verder op de volgende pagina*



Vervolg van pagina 9

## Wandelen en ontspannen

De High Line is een regelrechte tegenpool van Central Park. Central Park werd gebouwd om natuur naar de stad te brengen. De High Line daarentegen is een echt stadspark met meer bouw materiaal dan groen, van waaruit de stad altijd aanwezig en zichtbaar is.

In juni 2009 is het park geopend. De High Line is bereikbaar door middel van een reeks van liften en trappen. Een wandeling langs de mooi aangelegde verhoogde boulevard is een aangename ervaring aangezien het park zich drie verdiepingen boven de drukke stad begeeft. De hectiek van beneden is hier boven nauwelijks hoor- en zichtbaar. En dankzij de laagbouw in de buurt heeft de wandelaar ook nog een mooi zicht op de omgeving.

## Bijna 90 procent van het regenwater blijft binnen het park

Het park is zo aangelegd dat de bezoeker geregeld referenties ziet naar het verleden van de High Line. Zo zijn er nog steeds stukken spoorweg te zien en hebben betonnen balken de vorm van sporen. De route van het park loopt ook door gebouwen waar de treinen vroeger hun lading losten. Langs het centrale wandelpad zijn bloembedden voor allerlei planten aangelegd. Vaak zijn het wilde grassen, kruiden en planten die hier ook al groeiden nadat de spoorweg buiten gebruik raakte.

Behalve gewandeld kan er ook uitgebreid gerelaxt worden in het park. Her en der staan houten banken, stoelen en zelfs op de nog liggende stukken rails verrijdbare *chaises longues* waarop men zich heerlijk kan ontspannen. Menigeen heeft ze inmiddels ontdekt, dus vaak zijn de (lig) stoelen bezet.

## Duurzaamheidsfunctie

Behalve een groene nutsfunctie heeft het park ook een duurzaamheidsfunctie. Het groen vermindert de CO<sub>2</sub>-uitstoot, vangt fijnstof af, en reguleert een flink deel van de waterhuishouding in dit deel van de stad. Dankzij de aangebrachte drainage ZinCo Floradrain FD25 onder zowel het groen als het bewandelbare gedeelte, blijft ongeveer 80 tot 90 procent van het regenwater dat op de High Line valt binnen het park en komt direct ten goede aan het groen.

Overigens is tot nu toe nog maar 800 meter van de High Line voor het publiek toegankelijk. Dit eerste deel begint aan de Lower Westside bij Gansevoort Street en eindigt bij 14th Street. Het tweede deel dat loopt tot 30th Street opent deze zomer. Over het derde en laatste deel tot 34th Street wordt nog onderhandeld met de eigenaars van de spoorlijn, al heeft het stadsbestuur aangegeven ook dit deel zeker te willen omvormen tot park. En tot op heden heeft zich nog geen enkele tegenstander van dit plan gemeld. *L*