

**Beleidslijn Bio-energie**  
**provincie Gelderland**  
eindversie

februari 2008

Status: bestuurlijk vastgesteld

Documenttitel    Beleidslijn Bio-energie provincie Gelderland

Datum            februari 2008

## INHOUDSOPGAVE

VOORWOORD		5
1	INLEIDING	6
1.1	Aanleiding	6
1.2	Reikwijdte en afbakening	7
1.3	Positie van de provincie Gelderland	8
1.4	Inhoud beleidslijn en leeswijzer	8
2	FACILITEREND BELEID PROVINCIE	9
2.1	Facilitering: Wat houdt het in?	9
2.2	Facilitering: Welke initiatieven komen in aanmerking?	11
2.2.1	Randvoorwaarden	11
2.2.2	Keuze van opties / branches	12
2.3	Het initiatief als proces: interactie tussen betrokkenen	14
2.3.1	Initiatieven zonder facilitering (provincie alleen bevoegd gezag)	15
2.3.2	Initiatieven met facilitering	15
2.4	Procesmanagement vergunningverlening	15
2.5	Contactpersonen bio-energie	16
3	WET & REGELGEVING: RANDVOORWAARDEN MILIEUVERGUNNING	17
3.1	Wet milieubeheer en andere wetten	17
3.2	Milieueffectrapportage (MER)	19
3.3	Afvalstoffen	20
3.4	Eisen aan emissies naar lucht	21
3.5	Luchtkwaliteitseisen	24
3.6	Gelders geurbeleid	24
4	KADERS VANUIT RUIMTELIJKE ORDENING	26
4.1	Ruimtelijke sturing vanuit het bestemmingsplan	26
4.1.1	Bestemmingsplan als kader	26
4.1.2	Inpassing op bedrijventerreinen; typering van bedrijventerreinen	26
4.1.3	Nieuwe ruimte op bestaande bedrijventerreinen	27
4.2	Ruimtelijke sturing vanuit het streekplan	27
4.2.1	Streekplanbeleid voor bio-energie	27
4.2.2	Onderbouwing van locatiekeuze binnen een gebied	29
4.3	Locatiebeleid agrarisch gerelateerde vergistingsinstallaties	30
4.4	Locatiekeuze en luchtkwaliteit	32

BIJLAGE 1		33
INRICHTINGEN EN VERGUNNINGENBESLUIT: WANNEER IS DE PROVINCIE BEVOEGD GEZAG?		33
BIJLAGE 2		36
RELEVANTE WET- EN REGELGEVING VERGUNNINGEN BIO-ENERGIEPROJECTEN		36
1	INLEIDING	37
2	LEESWIJZER	37
3	ALGEMEEN RELEVANTE WETTEN, BESLUITEN EN DERGELIJKE	39
3.1	Wet milieubeheer (Wm)	39
3.2	Inrichtingen en vergunningenbesluit milieubeheer (Ivb)	39
3.3	Besluit milieu-effectrapportage 1994	40
3.4	Besluiten emissie-eisen stookinstallaties milieubeheer (Bees A en B)	40
3.5	Bees A	40
3.6	Bees B	41
3.7	LCP-richtlijn	41
3.8	Besluit luchtkwaliteit 2005 (Blk)	41
3.9	Nederlandse emissierichtlijn Lucht (NeR)	41
3.10	Besluit Verbranden Afvalstoffen (Bva)	42
3.11	Besluit risico's zware ongevallen 1999 (Brzo)	42
3.12	Besluit externe veiligheid inrichtingen (Bevi)	42
3.13	Besluit financiële zekerheid milieubeheer	43
3.14	Landelijk Afvalbeheersplan (LAP)	43
3.15	Handreiking industrielawaai en vergunningverlening	43
3.16	Diverse CPR-/ PGS-richtlijnen	43
3.17	Nederlandse richtlijn bodembescherming (NRB)	43
3.18	Wet geluidhinder (Wgh)	44
3.19	Stankwet	45
3.20	Natuurbeschermingswet 1998/ Habitat- en Vogelrichtlijn	45
3.21	Besluit zwavelgehalte brandstoffen 1974	45
3.22	Deconstructiewet	45
4	OVERIGE, MOGELIJK RELEVANTE WET- EN REGELGEVING	45
5	SCHAALGROOTTE EN REGELGEVING	47
BIJLAGE 3		48
MER-(BEOORDELINGSPLICHTIGE) ACTIVITEITEN		48
BIJLAGE 4		50
HANDREIKING ONDERSCHIED AFVAL / NIET AFVAL		50

## VOORWOORD

Energiebesparing en groei van duurzame-energieproductie zijn de twee belangrijke peilers om onze nationale energievoorziening meer klimaatneutraal te maken en onze afhankelijkheid van fossiele brandstoffen terug te dringen. Het huidige regeerakkoord heeft met 20% duurzame energie in 2020 een forse ambitie neergezet. Ook het Gelders coalitieakkoord 2007-2011 heeft duurzaamheid hoog in het vaandel staan. Met het in voorbereiding zijnde klimaatprogramma streeft de provincie Gelderland in de periode 2010 – 2015 naar een verdubbeling in vergelijking tot de doelstelling 2010. De realisatie van deze ambitie vraagt een forse inspanning van alle betrokkenen (overheden, bedrijfsleven en maatschappelijke organisaties). De provincie wil de mogelijkheden die zich binnen haar grenzen voordoen maximaal benutten waarbij de groei op een maatschappelijk verantwoorde wijze dient plaats te vinden.

Bio-energie is een van de veelbelovende opties voor Gelderland. De uitdaging ligt er op lange termijn, maar zeker ook op korte termijn. De provinciale Energienota 2004 – 2007 geeft aan dat een bio-energie doelstelling van 10,5 PJ -equivalent aan het elektriciteitsverbruik van ruim 300.000 huishoudens- mogelijk moet zijn in 2010. Door initiatiefnemers en lokale overheden bij te staan en oog te hebben voor de maatschappelijke ontwikkelingen wil de provincie haar bijdrage leveren aan een duurzame samenleving. De beleidslijn bio-energie, zoals die voor u ligt, getuigt hiervan en maakt duidelijk op welke wijze de provincie Gelderland haar verantwoordelijkheid neemt. Met alle betrokkenen willen wij van bio-energie een succes maken en dit op een duurzame wijze realiseren.

De beleidslijn is ter consultatie voorgelegd aan maatschappelijke organisaties, bedrijfsleven en overheden. Suggesties tot verbetering zijn waar mogelijk verwerkt. Een woord van dank gaat uit naar allen die de totstandkoming van de beleidslijn bio-energie mogelijk hebben gemaakt.

# 1 INLEIDING

## 1.1 Aanleiding

In de Energienota 2004-2007 heeft de provincie Gelderland een doelstelling gedefinieerd voor energiebesparing en duurzame energie in 2010. Gerekend naar de omvang wordt bio-energie als het belangrijkste speerpunt gezien binnen duurzame energie. Tweederde deel van de provinciale doelstelling van 16,5 PJ<sup>1</sup> duurzame energie, dat is 10,5 PJ, wordt ingevuld met locatiegebonden vormen van bio-energie. Het gaat hierbij om de productie van elektriciteit<sup>2</sup>, de benutting van daarbij vrijkomende (rest)warmte en de productie van 'groen gas'. Eind 2006 bedroeg de omvang van bio-energie in Gelderland 7,0 PJ. In het verwezenlijken van de provinciale doelstelling wil de provincie Gelderland bio-energieprojecten ondersteunen en daarbij het maatschappelijke belang en aan milieu gerelateerde aspecten betrekken. Duurzaamheid van biomassatoepassingen is daarbij een belangrijk aandachtspunt.

In de markt bestaat veel belangstelling voor het ontwikkelen van bio-energieprojecten. Er zijn ideeën voor een breed scala aan projecten waarbij de brandstof, de schaalgrootte en de technische uitvoering onderling sterk kan verschillen. Toch kent de realisatie van bio-energieprojecten in Nederland en daarmee ook in Gelderland, knelpunten die kunnen leiden tot ongewenste vertraging of zelfs het staken van een initiatief. Voorbeelden van knelpunten zijn:

- De wet- en regelgeving op gebied van inrichtingen voor energieproductie uit biomassa is complex en – waar het gaat om afstemming van nationale regelgeving met Europese richtlijnen – niet altijd eenduidig. Dit speelt vooral bij de wet- en regelgeving op gebied van emissies;
- Regelmatig ondervindt de locatiekeuze voor bio-energieprojecten weerstand. Het is van belang dat betrokkenen inzien dat in de locatiekeuze de afweging van alternatieven – mede gelet op milieueffecten voor de omgeving – van grote invloed kan zijn op het verloop van de vergunningprocedures;
- Voor bepaalde bio-energietoepassingen is sprake van een gebrek aan maatschappelijk draagvlak (lokaal of bijvoorbeeld bij de regionale en landelijke milieubeweging); daarbij hoeft niet alleen sprake te zijn van het zogenaamde 'nimby-effect' maar ook andere aspecten zoals duurzaamheid en landschappelijke inpassing kunnen een rol spelen.

De interesse vanuit de markt is een goede zaak die de Provincie van harte ondersteunt. De provincie Gelderland wil naar vermogen bijdragen aan de totstandkoming van bio-energieprojecten van bovenlokaal<sup>3</sup> belang door knelpunten waar mogelijk te voorkomen en transparant te zijn over de wijze waarop vergunningen verleend worden en de voorwaarden waaronder bio-energie gefaciliteerd wordt. Daarom heeft de provincie de beleidslijn bio-energie opgesteld voor betrokkenen bij de ontwikkeling van bio-energieprojecten.

De beleidslijn heeft tot **doel**:

- Inzicht bieden in de wijze waarop de provincie bio-energieprojecten faciliteert;
- Overzicht verschaffen van regelgeving inzake milieuvergunning en bio-energie;
- Overzicht verschaffen van regelgeving inzake ruimtelijke ordening en bio-energie.

<sup>1</sup> De doelstelling wordt uitgedrukt in PJ (Peta Joule, 1 PJ = 10<sup>9</sup> MJ) en geeft aan in welke mate de inzet van fossiele brandstoffen wordt vermeden door de productie van warmte en elektriciteit uit duurzame bronnen, één en ander conform het Protocol Monitoring Duurzame Energie.

<sup>2</sup> De Nederlandse doelstelling bedraagt 9% duurzaam opgewekte elektriciteit in 2010. In 2006 kwam ongeveer 2/3 voor rekening van bio-energie. Wind en waterkracht namen samen 1/3 deel voor hun rekening.

<sup>3</sup> Projecten zijn van bovenlokaal belang wanneer de biomassaherkomst, de logistiek en/of de schaalgrootte dusdanig is dat de invloed van het project de gemeentegrenzen overstijgt en/of de provincie bevoegd gezag is.

De beleidslijn volgt enerzijds uit de wens van de provincie Gelderland om de provinciale mogelijkheden voor bio-energieprojecten maximaal te benutten en anderzijds het besef dat dit op een maatschappelijk verantwoorde wijze dient te gebeuren. De beleidslijn slaat daarmee een brug tussen het provinciale beleid op het gebied van duurzame energie, milieu en ruimtelijke ordening in relatie tot bio-energie.

De beleidslijn bio-energie van de provincie Gelderland geeft initiatiefnemers, gemeenten en overige betrokkenen houvast bij de ontwikkeling van bio-energieprojecten. De beleidslijn geeft inzicht in de regelgeving die op bio-energieprojecten van toepassing is en de wijze waarop de provincie de ontwikkeling van bio-energieprojecten faciliteert.

Resultaten die de Provincie met de beleidslijn beoogt zijn:

- Vergroting van het maatschappelijke draagvlak voor bio-energieprojecten in Gelderland, door de beleidslijn te gebruiken als basis bij overleg met betrokkenen;
- Voorzien in een referentiedocument voor initiatiefnemers en provinciale vergunningverleners;
- Vergroting van de kennis van (specifiek provinciale) beleidskaders en vergunningaspecten bij initiatiefnemers en gemeenten.

## **1.2 Reikwijdte en afbakening**

De beleidslijn heeft een zichttermijn tot en met 2010. Dit is in lijn met het Gelders Milieuplan 3 en de provinciale Energienota. Belangrijke ontwikkelingen in wet- en regelgeving of op het gebied van doelstellingen voor duurzame energie kunnen aanleiding geven tot tussentijdse actualisering. Dit is bijvoorbeeld te verwachten wanneer in 2008 het provinciale klimaatprogramma wordt vastgesteld. De beleidslijn sluit aan bij het Streekplan 2005.

De beleidslijn is toegespitst op de mogelijkheden die de provincie heeft om de ontwikkeling van bio-energieprojecten positief te beïnvloeden. De beleidslijn biedt géén antwoord op knelpunten en discussies die alleen effectief op (inter)nationaal niveau kunnen worden opgepakt. Zo nodig verwijst de beleidslijn naar relevante (inter)nationale ontwikkelingen.

De beleidslijn richt zich op locatiegebonden bio-energieprojecten waarvoor de provincie als bevoegd gezag optreedt of die van bovenlokaal belang zijn en waarbij sprake is van de productie van elektriciteit al dan niet in combinatie met de benutting van (rest)warmte of de productie van 'groen gas'.

De beleidslijn is primair bedoeld voor (initiatieven gericht op de realisatie van) inrichtingen die biomassa omzetten in de energiedragers elektriciteit en zo mogelijk aangevuld met nuttig toepasbare warmte, al dan niet met biogas als tussenstap. Daarnaast is de beleidslijn relevant voor inrichtingen die biomassa omzetten in secundaire (vaste, vloeibare en/of gasvormige) brandstoffen waarbij gebruik gemaakt wordt van technieken als vergisting, vergassing of pyrolyse. Bij deze laatste categorie vindt de omzetting van brandstoffen naar energie weliswaar elders plaats, maar spelen vergelijkbare omgevingsfactoren een rol als bij de inrichtingen die biomassa omzetten in energiedragers.

De beleidslijn bio-energie komt voort uit de Energienota en richt zich primair op nog te realiseren locatiegebonden energieproductie uit biomassa. In de Energienota is ook oog voor de toepassing van biobrandstoffen in verkeer en vervoer maar verwijst daarbij vooral naar het rijksbeleid (verplichting tot bijmengen). Vanuit het provinciale

luchtkwaliteitsbeleid is sindsdien biogas geïdentificeerd als een aantrekkelijke brandstof die bijdraagt aan het terugdringen van de fijn stofemissies. Voor de inzet in voertuigen kan gebruik worden gemaakt van bestaande aardgasinfrastructuur en (te realiseren) aardgasvulstations. Stimulering van het gebruik van biobrandstoffen in verkeer en vervoer maakt geen onderdeel uit van deze beleidslijn, maar wordt wel op projectbasis door de provincie ondersteund. Ook onderzoekt de provincie Gelderland de mogelijkheden om de grondstoffen opgeslagen in stortplaatsen nuttig toe te passen, waaronder de biomassa die in het afval zit. Na vaststelling van het Integraal Programma Klimaat in de eerste helft van 2008 wordt gezien of en hoe de beleidslijn bio-energie verder kan worden uitgewerkt en geactualiseerd tot een richtsnoer voor biomassatoepassingen in bredere zin.

### 1.3 Positie van de provincie Gelderland

De beleidslijn is opgesteld vanuit de positie die de provincie Gelderland inneemt ten opzichte van bio-energieprojecten. Die positie is tweeledig.

De positie van de provincie is **faciliterend** vanuit haar beleid om de mogelijkheden voor duurzame energie in de provincie te benutten op een maatschappelijk verantwoorde wijze, daarbij maximaal gebruik makend van regionaal beschikbare biomassa. Daarnaast heeft de provincie haar wettelijke taak van **bevoegd gezag**, met name waar het milieu en ruimtelijke ordening gerelateerde aspecten betreft.

De provincie **faciliteert** de ontwikkeling van bio-energieprojecten. Daarnaast ziet de provincie in haar rol van **bevoegd gezag** toe op het op verantwoorde wijze en binnen wettelijke kaders realiseren van bio-energieprojecten.

In de rol van bevoegd gezag wordt geen onderscheid gemaakt in bio-energieprojecten, in haar faciliterende rol kiest de provincie voor projecten die het best aansluiten bij de provinciale doelen.

Bij de uitvoering van haar wettelijke taak ziet de provincie er tevens op toe dat de basiskwaliteit van de leefomgeving conform het Gelders Milieubeleidsplan 3 (GMP3) gewaarborgd wordt.

In aanvulling op de wettelijke taak wil de provincie, juist omdat het om duurzame energie gaat, oog en oor hebben voor maatschappelijke ontwikkelingen rond bio-energie. Gestreefd wordt naar projecten die daadwerkelijk als duurzaam zijn aan te merken, door steeds in ogenschouw te nemen wat de alternatieven zijn voor en wat de context is van een bio-energieproject.

### 1.4 Inhoud beleidslijn en leeswijzer

De beleidslijn bio-energie start in hoofdstuk 2 met een beschrijving op welke wijze en wanneer bio-energie vanuit de provincie wordt gefaciliteerd. Vervolgens gaat hoofdstuk 3 in op de randvoorwaarden, volgend uit de nationale wet- en regelgeving voor milieuvergunningen, toegespitst op bio-energieprojecten. Hoofdstuk 4 besteedt aandacht aan de inpassing van bio-energieprojecten in relatie tot het beleid op het gebied van ruimtelijke ordening. In de bijlagen wordt een overzicht gegeven van o.a. wanneer is de provincie het bevoegd gezag, belangrijke wet- en regelgeving voor bio-energieprojecten en MER(beoordelings)plichtige activiteiten.



## 2 FACILITEREND BELEID PROVINCIE

Bij het realiseren van een bio-energieproject spelen vele aspecten een rol zoals wet- en regelgeving, veranderende financiële kaders (onder andere energieprijzen, subsidies en fiscale stimulering rijksoverheid) en het maatschappelijke draagvlak (onder andere omwonenden, milieubeweging, bestuurlijke medewerking gemeente). Een goed initiatief kan echter een stootje hebben als de initiatiefnemer realistisch is over de investering in tijd en in geld die de projectontwikkeling met zich meebrengt, al in een vroeg stadium communiceert met de omgeving en zich grondig oriënteert op wet- en regelgeving en een optimale wijze van projectontwikkeling.

Wat verstaat de provincie onder een bio-energie-initiatief?

- Van de factoren initiatiefnemer, biomassa en locatie zijn er minimaal twee bekend;
- Ook is er een duidelijk beeld van de wijze van energiebenutting, i.h.b. warmte.

In de volgende paragrafen wordt nader toegelicht wat de facilitering door de provincie inhoudt en wanneer de provincie faciliteert. Daarna wordt ingegaan op de provinciale visie op het totale vergunningverleningsproces en de interactie tussen diverse partijen daarin. Naast de keuze of een initiatief gefaciliteerd wordt of niet, kan worden besloten om specifiek procesmanagement vanuit de provincie in te zetten. In paragraaf 2.4 wordt hier nader op ingegaan.

### 2.1 Facilitering: Wat houdt het in?

Ieder jaar nemen Gedeputeerde Staten in het kader van het uitvoeringsprogramma van de provinciale Energienota 2004-2007 een besluit over de middelen die voor facilitering van bio-energieprojecten beschikbaar worden gesteld. Onder facilitering vallen in Gelderland de volgende diensten en stimuleringsmogelijkheden:

#### ***Consulent bio-energie***

De consulent bio-energie is een door de provincie ingehuurd adviseur. Deze adviseur staat initiatiefnemers en/of lokale overheden terzijde bij het ontwikkelen van een initiatief, koppelt vraag en aanbod van biomassa aan elkaar en fungeert als intermediair tussen belanghebbenden op een concrete locatie. De consulent schakelt zo nodig specialisten van de provincie op gebied van wet- en regelgeving en relevante beleidsterreinen in. Inzet van de consulent bij een specifiek initiatief is mogelijk na toestemming van de provinciale projectleider facilitering bio-energie, zie ook het overzicht van contactpersonen in paragraaf 2.5.

#### ***Projectteam facilitering bio-energie***

Dit projectteam bestaat uit provinciale specialisten op het gebied van ruimtelijke ordening en milieu. Hun taak is om bij initiatieven vroegtijdig voorlichting te geven aan initiatiefnemers over de (specifieke) regels die gelden voor de milieutechnische uitvoering en ruimtelijke inpassing van een beoogde bio-energie-installatie. Doel van deze ondersteuning is het vergroten van de kans op succes van een initiatief en het verkrijgen van een goed onderbouwde vergunningaanvraag. Inzet van het projectteam loopt via de consulent bio-energie of de provinciale projectleider facilitering bio-energie.

#### ***Regionale samenwerking: provincie en gemeenten slaan handen ineen***

De provincie stimuleert regionale samenwerkingsverbanden van gemeenten om de beschikbaarheid van biomassa voor energieproductie te vergroten (voorzover gemeenten daarop kunnen sturen), mee te werken aan de ruimtelijke inpassing van initiatieven (locatiekeuze, bestemmingsplan, bouwvergunning) en mogelijkheden van (rest)warmtelevering te ontwikkelen. In de jaren 2003 tot en met 2006 zijn in de regio's

Achterhoek, Rivierenland, De Vallei en Noord-Veluwe kansenstudies uitgevoerd en hebben de regio's gezamenlijke acties benoemd. De provincie stelt voor de uitvoering hiervan middelen beschikbaar. Provincie en regio's stemmen periodiek af hoe initiatieven kunnen worden bevorderd. Dit gebeurt in de ambtelijke vakberaden klimaat en/of energie of in specifieke projectgroepen. In 2007 is de aanzet gegeven om ook in de stadsregio Arnhem – Nijmegen en de Regio Stedendriehoek tot een regionale aanpak te komen.

### ***Regiocontracten 2008-2011: bestuurlijk draagvlak voor ruimtelijke inpassing***

De provincie heeft in 2007 de regio's uitgenodigd om voorstellen te doen voor de uitvoering van majeure projecten en programma's die bijdragen aan de uitvoering van het provinciale omgevingsbeleid. Afspraken hierover worden in het voorjaar van 2008 vastgelegd in vierjarige regiocontracten. Bio-energie behoort tot de speerpunten in de regiocontracten. Dit vloeit voort uit het provinciale Streekplan 2005 (inpassing van regiogebonden initiatieven van bovenlokaal belang, zie hoofdstuk 4) en de prioriteit voor klimaat en duurzame energie in het provinciale Coalitieakkoord 2007-2011. Het gaat deels om het continueren en formaliseren van de regionale samenwerking zoals hierboven beschreven en deels om nadere afspraken over ruimtelijke inpassingsmogelijkheden voor initiatieven:

- Het identificeren van specifieke bedrijventerreinen met kansen voor Bio-WKK en het faciliteren van initiatieven op die locaties;
- Het vaststellen van toetsingscriteria of zoekzones voor inpassing van agrarisch gerelateerde initiatieven als regiospecifieke uitwerking van het provinciale beleid (zie hoofdstuk 4).

### ***Voortoets luchtkwaliteit***

Luchtkwaliteit kan een belemmering vormen voor vestiging van een bio-energie-initiatief op een specifieke locatie, vooral voor wat betreft de emissie van fijn stof en NO<sub>x</sub>. In het stadium dat de initiatiefnemer een locatie voor zijn installatie kiest, kan - indien overige ruimtelijke randvoorwaarden gunstig zijn - de provincie op verzoek van een initiatiefnemer een voortoets luchtkwaliteit uitvoeren om vast te stellen in hoeverre risico op overschrijding van de grenswaarden voor concentraties van schadelijke stoffen bestaat. Hiermee wordt voorkomen dat hoge kosten worden gemaakt voor de projectontwikkeling op een locatie waarvoor in een later stadium blijkt dat geen vergunning kan worden afgegeven.

### ***Subsidie haalbaarheidsonderzoek en externe kosten projectontwikkeling***

Voor projecten die passen binnen het beleidskader van de Energienota 2004-2007 kan de provincie subsidie verstrekken op grond van de "subsidieregeling Sociaal-economisch beleid". Huidige aandachtsvelden zijn<sup>4</sup>: initiatieven van bovenlokaal belang, met name

- Decentrale energieproductie (stand alone): elektriciteit en warmte (WKK);
- Decentrale energieproductie (stand alone): groen gas invoedend op particulier net;
- Decentraal bij bedrijven (procesgebonden): elektriciteit en warmte (WKK) of alleen warmte.

### ***Stimuleringsregeling Milieu Gelderland, subsidie***

In het kader van de Stimuleringsregeling Milieu Gelderland (SMG) kunnen innovatieve bio-energietoepassingen met verbeterde milieuprestaties ten opzichte van de huidige stand der techniek in aanmerking komen voor een subsidie<sup>5</sup>. Voldaan dient te worden

<sup>4</sup> Actuele informatie is te vinden op [www.gelderland.nl/beleid/economie/energiebeleid](http://www.gelderland.nl/beleid/economie/energiebeleid) of door contact op te nemen met de coördinator energiebeleid.

<sup>5</sup> Actuele informatie is te vinden op [www.gelderland.nl](http://www.gelderland.nl) onder "Stimuleringsregeling milieu".

aan de eisen van de SMG en aan de nadere randvoorwaarden voor bio-energie-initiatieven uit paragraaf 2.2 van deze beleidslijn.

### ***Doelgroepenoverleg bio-energie gerelateerde branches***

Binnen het provinciale bedrijvenbestand zijn branches bekend die zich niet primair op energieproductie richten maar op verwijdering of zuivering van afvalstromen en waar zich kansen kunnen voordoen voor bio-energie als vorm van verbetering van de doelmatigheid. De provincie wil ten aanzien van een aantal nog te kiezen branches een faciliterende houding aannemen door doelgroepenoverleg te initiëren, kansen te identificeren en onderzoek en ontwikkeling te stimuleren.

## **2.2 Facilitering: Welke initiatieven komen in aanmerking?**

Niet elk bio-energie-initiatief wordt door de provincie gefaciliteerd. De provincie richt zich met facilitering op initiatieven die kunnen voldoen aan de randvoorwaarden die gelden op het gebied van milieu en vergunningverlening en die kansen bieden om de doelstellingen voor bio-energie in provincie Gelderland te realiseren. Binnen dit veld richt de provincie zich op een aantal specifieke biomassa-technologiecombinaties (BTC's) en branches. De keuzes worden beschreven in deze paragraaf. Daarnaast stelt de provincie eisen aan een zorgvuldige aanpak door de initiatiefnemer. Dit komt aan de orde in paragraaf 2.3 waar wordt ingegaan op de interactie tussen de initiatiefnemer, de provincie en de omgeving.

De provinciale bio-energiedoelstelling van 10,5 PJ per jaar in 2010 is opgesplitst in:

- Energie uit afval: afvalverbrandingsinstallaties, biogene deel, circa 2 PJ;
- Meestoken biomassa in de kolencentrale Gelderland, circa 4,5 PJ ;
- Decentrale bio-energieprojecten, circa 4 PJ.

Een groot deel van de initiatieven die zich aandienen valt in de categorie 'decentrale bio-energie' (ook wel 'stand alone' of 'bio-WKK' genoemd). Deze initiatieven kennen een grote verscheidenheid in omvang (een vermogen van 0,5 tot maximaal 50 MW thermisch en een capaciteit die varieert van 1.000 tot 300.000 ton per jaar), de biomassa die wordt ingezet en de technieken waarmee de omzetting naar bruikbare energievormen plaatsvindt. Vanwege deze grote verscheidenheid maakt de provincie een nadere afbakening in de facilitering van initiatieven.

De provincie stelt als randvoorwaarden voor facilitering (zie paragraaf 2.2.1):

- Substantieel deel van de biomassa is afkomstig uit de regio;
- Doelmatig en voldoende hoog energetisch rendement.

Binnen dit veld heeft de provincie een aantal specifieke BTC's en branches gekozen die zij kansrijk acht (zie paragraaf 2.2.2). Deze keuze kan in de komende jaren worden aangepast, bijvoorbeeld op basis van nieuwe ontwikkelingen op het gebied van bio-energie. Het jaarlijks door Gedeputeerde Staten vast te stellen uitvoeringsprogramma biedt hiervoor de ruimte.

### **2.2.1 Randvoorwaarden**

Bij de bestaande grootschalige installaties (afvalverbrandingsinstallaties, kolencentrale) heeft de provincie vooral de rol van bevoegd gezag. Mogelijk dienen zich nieuwe grootschalige initiatieven aan in Gelderland. In beginsel staat de provincie open voor initiatieven waarbij (hoogcalorische) afvalstoffen worden verbrand. Steeds zal per geval bepaald worden of en zo ja op welke wijze de provincie hierbij een faciliterende rol speelt. Voor de facilitering geldt als voorwaarde dat een substantieel deel van de

brandstof bestaat uit stromen die (ook) in de regio vrijkomen en dat deze brandstof een significant aandeel biomassa bevat. Ook moet de installatie voldoen aan eisen van doelmatigheid en rendement conform de stand der techniek.

*Toelichting 'substantieel deel biomassa afkomstig uit de regio':*

Import van biomassa voor energieproductie binnen Gelderland wordt niet gefaciliteerd. Dit is met name bedoeld om misstanden met duurzaamheid van geïmporteerde biomassa te voorkomen. Binnen de provincie zijn vooralsnog voldoende biomassa-reststromen beschikbaar om de doelstelling voor decentrale bio-energie in te vullen. Juist de doelmatige inzet van reststromen die (overwegend<sup>6</sup>) binnen de regio beschikbaar zijn of beschikbaar komen<sup>7</sup>, wil de provincie faciliteren. Met deze keuze wordt bovendien voorkomen dat de provincie vooruitloopt op (inter)nationale afspraken over duurzaamheid van biomassaketens en vooral de duurzaamheid aan de bron. Ook de economische prikkel voor regiogebonden initiatieven is van belang.

*Toelichting 'doelmatig en voldoende hoog energetisch rendement':*

De inzet van biomassa moet doelmatig zijn, dat wil zeggen dat de inzet als brandstof - gezien de aard van de biomassa en de alternatieve mogelijkheden voor benutting - als hoogwaardig is aan te merken (significant betere mogelijkheden voor toepassing zijn niet voorhanden). De inzet van biomassa moet eveneens met een voldoende hoog energetisch rendement gebeuren. Als referentie wordt de inzet van biomassa in kolencentrales beschouwd. Het elektrische rendement bij deze toepassing bedraagt circa 40% en wordt als het hoogst mogelijke elektrische rendement met biomassa gezien. De provincie streeft naar maximale benutting van de energie-inhoud van de biomassa, bij voorkeur in de vorm van warmtekrachtkoppeling. Daarom wordt de ondergrens voor facilitering van verbranding en vergassing van biomassa op 40% gelegd, waarbij de levering van warmte voor  $\frac{2}{3}$  deel mag worden meegeteld. Dit is conform de rekenwijze die wordt gehanteerd in het kader van de Energie Investeringsaftrek (EIA)<sup>8</sup>.

Voor initiatieven met inzet van biogas in WKK-bedrijf geldt een rendementseis van 50%, aangezien het gelijkwaardige alternatief hier inzet als groen gas in gasgestookte stoom- en gas-(STEG)centrales is.

## **2.2.2 Keuze van opties / branches**

De bio-energieopties / branches die voor facilitering in aanmerking komen zijn:

- Co-vergisting van mest;
- Inzet van hoogcalorisch afval als brandstof;
- Inzet van knip-, dunnings- en snoeihout als brandstof;
- Inzet van biomassa-reststromen uit destructie als brandstof.

---

<sup>6</sup> Dit houdt in dat minimaal 60% van de biomassa uit de regio afkomstig is. Het overige deel van de biomassa kan elders uit Nederland of uit omliggende landen betrokken worden.

<sup>7</sup> Reststromen van de verwerking van geïmporteerde primaire biomassa voor andere toepassingen binnen de regio worden gerekend tot de binnen de regio beschikbare biomassa. Voorbeeld: bij de verwerking van rondhout door papierfabrieken komt bast beschikbaar; het rondhout is voor een substantieel deel afkomstig uit andere landen.

<sup>8</sup> Het rendement is in de EIA gedefinieerd als: "De som van het energetisch rendement van de opwekking van kracht (= elektriciteit) en  $\frac{2}{3}$  deel van het energetisch rendement van de productie van nuttig aan te wenden warmte, berekend op de onderste verbrandingswaarde (= stookwaarde) van de ingezette (brand)stof". Zie voor actuele informatie [www.senternovem.nl/eia](http://www.senternovem.nl/eia), zie meest recente energielijst hoofdstuk definities en omrekeningsfactoren.

De keuze is enerzijds ingegeven door de verwachte beschikbaarheid van hiermee samenhangende biomassastromen in Gelderland en anderzijds door de relatief lage graad van benutting op dit moment in combinatie met de verwachte substantiële bijdrage aan de provinciale doelstelling.

Het bio-energieveld is volop in beweging. Er wordt momenteel door veel partijen nagedacht over mogelijkheden om biomassa optimaal te benutten en biomassaproductieketens zo duurzaam mogelijk op te zetten. De provincie wil hieraan bijdragen via de stimulering van 'biobased economy' in de energietransitie. Uitwerking hiervan volgt nog in het kader van het Integraal Programma Klimaat. Bij innovatieve ontwikkelingen die hierop vooruitlopen wordt op projectbasis een afweging gemaakt of provinciale facilitering wenselijk is.

#### *2.2.2.1 Co-vergisting mest*

Voor energiewinning uit mest is co-vergisting met nuttige toepassing van het digestaat als hoogwaardige meststof en/of structuurverbeteraar de referentietechniek. Facilitering van andere technieken vindt alleen plaats wanneer door middel van een LCA of een gelijkwaardige methode wordt aangetoond dat de milieuprestatie vergelijkbaar is.

##### *Toelichting co-vergisting mest:*

Co-vergisting koppelt een hoge biogasproductie aan de mogelijkheid van hoogwaardige nuttige toepassing van het digestaat. Internationaal, nationaal en ook regionaal binnen Gelderland bestaat grote behoefte aan hoogwaardige meststoffen (doseerbare mineralen al dan niet in combinatie met bodemverbeteraar). Met hoogwaardige meststoffen uit digestaat kan de inzet van verse mest en kunstmest worden verdrongen. Ook heeft digestaat voordelen op het punt van geur, risico van pathogenen overdracht en de benutting van mineralen.

#### *2.2.2.2 Hoogcalorisch afval*

De provincie is een voorstander van initiatieven die biomassa aanwezig in hoogcalorisch afval inzetten als brandstof in installaties met een hoog energetisch rendement. Binnen de randvoorwaarden "geen import van brandstof", "geen export van hoogcalorisch afval" en "rendement minimaal 40%" worden middelgrote installaties, indicatie tot 75 kton per jaar met 50 MWth als bovengrens, gefaciliteerd.

##### *Toelichting hoogcalorisch afval:*

Grotere installaties kunnen over het algemeen kosteneffectiever voldoen aan strengere milieueisen dan kleinere installaties. Bovendien dienen installaties die specifiek zijn bestemd voor het verwerken van afvalstoffen te voldoen aan hoge eisen die het Besluit verbranden afvalstoffen (Bva) stelt. Het minimale rendement dat wij als voorwaarde voor facilitering stellen, vergt naast de opwekking van elektriciteit een zekere mate van warmteafzet.

#### *2.2.2.3 Knip-, dunnings- en snoeihout*

De provincie faciliteert middelgrote installaties met een capaciteit van 10 tot 50 kton per jaar die gerealiseerd worden volgens de huidige stand der techniek en knip-, dunnings- en snoeihout inzetten als brandstof voor de opwekking van elektriciteit en/of warmte. Het betreft schone biomassa zoals vermeld op de witte lijst van het Ministerie van VROM.

##### *Toelichting knip-, dunnings- en snoeihout:*

Door de benutting van schone biomassa en houtfracties uit groenafval te stimuleren wordt lokaal/regionaal beschikbare biomassa direct aangewend voor bio-energie. De facilitering is gericht op middelgrote installaties omdat die installaties optimaal

gedimensioneerd kunnen worden op het aanbod van biomassa enerzijds en de warmtevraag anderzijds.

#### 2.2.2.4 *Deconstructiemateriaal (slachtafval en kadavers)*

De provincie ondersteunt het beleid van het Ministerie van LNV dat gericht is op de verwerking van slachtafval en kadavers door een grotere verscheidenheid aan verwerkers. Initiatieven voor vergisting van slachtafval dat vergist mag worden, worden gefaciliteerd voor zover aan de randvoorwaarden wordt voldaan.

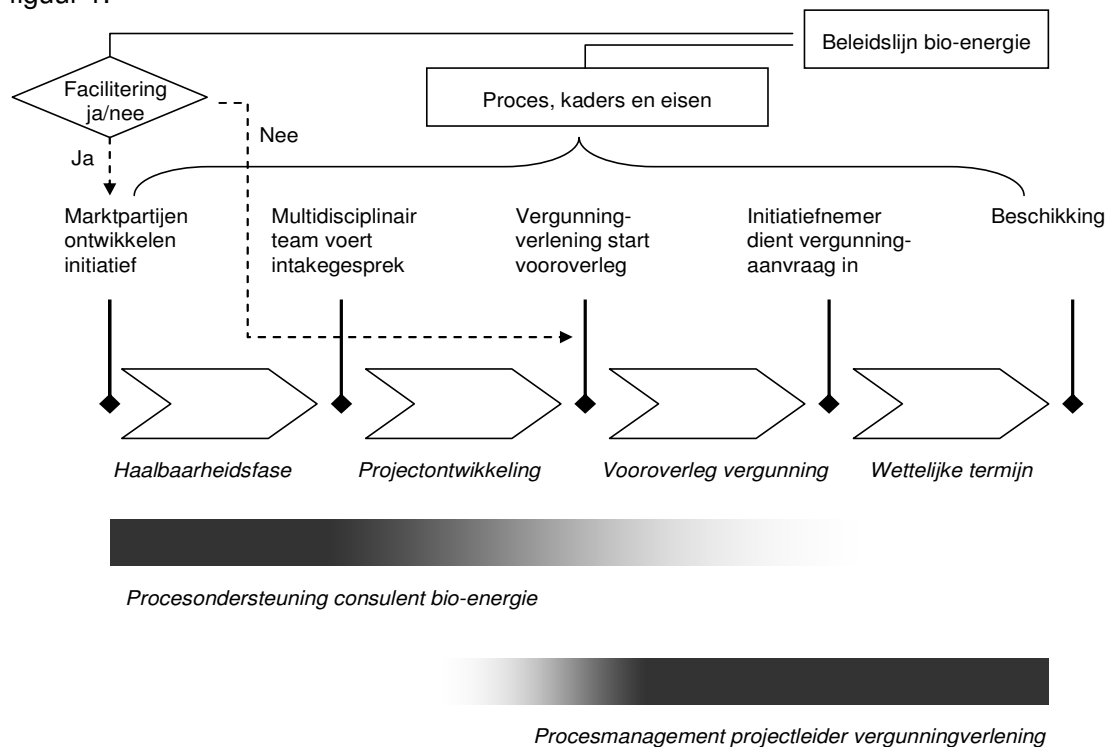
#### *Toelichting deconstructiemateriaal (slachtafval en kadavers):*

Per 1 september 2005 is vergisting van bepaalde typen slachtafval en kadavers mogelijk. Vergisting van dergelijke biomassa is sindsdien een reële optie. Technisch en vergunningtechnisch zijn geen specifieke problemen te verwachten.

### 2.3 Het initiatief als proces: interactie tussen betrokkenen

De provincie zal steeds een strikt onderscheid hanteren tussen haar faciliterende rol en haar rol van bevoegd gezag. In alle gevallen is de initiatiefnemer zelf verantwoordelijk voor een inhoudelijk juiste en op de omgeving gerichte aanpak. Deze aanpak betekent een open houding en de bereidheid om met de omgeving (gemeente, omwonenden, milieubeweging) te communiceren en van gedachten te wisselen over alternatieven voor de inpassing van het initiatief. Als de initiatiefnemer zijn verantwoordelijkheid en rol voldoende breed oppakt, kan de juiste wisselwerking ontstaan met de rol van de provincie. Daarmee wordt vorm gegeven aan een belangrijke succesfactor voor een bio-energieproject.

Hoe het proces van initiatief tot vergunning verloopt, hangt af van meerdere factoren, zie figuur 1.



Figuur 1 Processchema vergunningverlening bio-energie.

Eén van de factoren is of de provincie een initiatief faciliteert of louter de rol van bevoegd gezag heeft. Het proces van vergunningverlening wordt hieronder (paragraaf 2.3.1 en 2.3.2) geschetst in twee situaties: zonder en met facilitering. Als illustratie wordt daarna het vergunningproces schematisch weergegeven voor de (meest uitgebreide) situatie waarin sprake is van inzet van de bio-energieconsulent bij de facilitering.

### **2.3.1 Initiatieven zonder facilitering (provincie alleen bevoegd gezag)**

Wanneer geen sprake is van facilitering start het proces met vooroverleg tussen de initiatiefnemer en de provincie met als doel te komen tot een goede en volledige aanvraag. Ondersteunend bij dit vooroverleg is het provinciale aanvraagformulier en een checklist met een overzicht van de vereiste informatie die in de vergunningaanvraag dient te worden opgenomen. Bij dit vooroverleg heeft de provincie de rol van bevoegd gezag, hier zal zakelijk mee worden omgegaan. De verantwoordelijkheid voor timing, invulling en omgevingsbewuste aanpak ligt bij de initiatiefnemer. De provincie zal wel al bij de eerste contacten de complexiteit en mogelijke 'nimby-aspecten' van het initiatief beoordelen en op basis hiervan besluiten of zij in haar rol van bevoegd gezag hier specifiek procesmanagement wil inzetten (zie paragraaf 2.4).

### **2.3.2 Initiatieven met facilitering**

Bij initiatieven die gefaciliteerd worden is er al contact in de fase voorafgaand aan vooroverleg. Dit contact is met het provinciale projectteam stimulering bio-energie en/of de consulent bio-energie. Hierdoor kunnen mogelijke knelpunten vroegtijdig worden onderkend en kan waar nodig worden ondersteund en bemiddeld op aspecten als goede locatiekeuze en locatieonderbouwing. Ook kan worden ondersteund in het oppakken en eventueel nader onderzoeken van relevante milieuaspecten. Juist in een dergelijke samenwerking wordt extra waarde gehecht aan het omgevingsbewustzijn van de initiatiefnemer, dat wil zeggen een open houding en de bereidheid om met de omgeving te communiceren en van gedachten te wisselen over alternatieven voor de inpassing van het initiatief.

## **2.4 Procesmanagement vergunningverlening**

Eén van de bedreigingen bij de ontwikkeling van een bio-energieproject is stagnatie van de vergunningprocedure door complexiteit van de wet- en regelgeving in samenhang met gebrek aan draagvlak voor de vergunning bij 'de omgeving'.

Wanneer het traject niet geheel overzien kan worden en/of complicaties voorstelbaar zijn, kan het wenselijk zijn om al in het stadium van het vooroverleg extra te investeren in communicatie tussen belanghebbenden onderling en met de provincie als bevoegd gezag voor de milieuvergunning. Naast de verantwoordelijkheid die de initiatiefnemer hierin heeft, kunnen ook wij er dan voor kiezen om in onze organisatie hierin te voorzien. Dit vatten wij onder de noemer 'Procesmanagement vergunningverlening'. Procesmanagement draagt bij aan stroomlijning van het vergunningproces, en daarmee aan een kortere doorlooptijd van initiatief tot vergunning.

Steeds blijft voorop staan dat de provincie als bevoegd gezag een aanvraag objectief toetst aan wet- en regelgeving die (op grond van de Wet milieubeheer) relevant is voor de inrichting. Wij kijken daarbij zowel naar het belang van de initiatiefnemer als dat van de omgeving en het milieu. Bij een goed initiatief is al het voorwerk voorafgaand aan indiening van de vergunningaanvraag gedaan, zodat een objectieve toetsing binnen de wettelijke termijn mogelijk is.

Het werken met procesmanagement door de provincie moet gezien worden als een dienstverlening aan alle betrokkenen – niet alleen de initiatiefnemer - in het vergunningverleningstraject. Hier ligt een verschil met facilitering. Ook bij inzet van procesmanagement door ons blijft de initiatiefnemer zélf verantwoordelijk voor een goede communicatie met de omgeving en een goede planning van het proces.

## 2.5 Contactpersonen bio-energie

Onderstaand is een overzicht gegeven van de contactpersonen bij de provincie Gelderland die betrokken zijn bij bio-energie (status september 2007).

Naam	Functie	Telefoon	E-mail
B. Jeroense	coördinator energiebeleid	(026) 359 9164	b.jeroense@prv.gelderland.nl
P. v/d Broek	projectleider facilitering	(026) 359 9407	p.vanden.broek@prv.gelderland.nl
T. Molier	projectleider beleidslijn	(026) 359 9994	t.molier@prv.gelderland.nl
M. Wösten	projectleider biogas vervoer	(026) 359 8856	m.wosten@prv.gelderland.nl
J. Zegveld	Ruimtelijke ordening	(026) 359 9793	j.zegveld@prv.gelderland.nl
F. Goselink	Landelijk gebied	(026) 359 9574	f.goselink@prv.gelderland.nl
J. Willemsen	Milieu, vergunningen	(026) 359 8139	j.willemsen1@prv.gelderland.nl
R. Kalf	bio-energieconsulent	(026) 356 3488	ria.kalf@kema.com
Algemeen telefoonnummer (026)359 9111			
Postadres: Postbus 9090, 6800 GX Arnhem		Bezoekadres: Markt 11, 6811 CG Arnhem	
Internet <a href="http://www.gelderland.nl">www.gelderland.nl</a>			

Onderstaand is een overzicht gegeven van contactpersonen in de regio's, voor de regio's die betrokken zijn bij bio-energie (status augustus 2007).

Regio	Naam	Telefoon	E-mail, internet
Achterhoek	J. Emaus	(0314) 321200	j.emaus@regio-achterhoek.nl
Rivierenland	I. Burger	(0344) 638516	burger@regiorivierenland.nl
De Vallei	E. van Tol	(0318) 680687	erik.van.tol@ede.nl
Noord Veluwe	L. Groenewold	(0341) 474400	l.groenewold@regionoordveluwe.nl



### 3 WET & REGELGEVING: RANDVOORWAARDEN MILIEUVERGUNNING

In dit hoofdstuk wordt de milieuwetgeving beschreven voor zover deze van belang is voor bio-energieprojecten. Aangegeven is welke aspecten bij bio-energie-inrichtingen van belang zijn voor het verkrijgen van een milieuvergunning. Het hoofdstuk is vooral van belang voor initiatiefnemers. Voor achtergrondinformatie wordt verwezen naar de bijlagen.

#### 3.1 Wet milieubeheer en andere wetten

Bio-energie-installaties kunnen als zelfstandige inrichtingen in de zin van de **Wet milieubeheer** vergunningplichtig zijn. Zij kunnen ook onderdeel zijn van een inrichting en dan samen met de andere onderdelen van die inrichting onder de vergunningplicht vallen. Er zijn ook situaties waarbij een op zichzelf staande installatie niet vergunningplichtig is omdat die niet wordt beschouwd als een inrichting in de zin van de wet. Dit kan het geval zijn bij installaties voor het verstoken van brandstoffen met een thermisch vermogen kleiner dan 130 kWth. Bijlage 1 geeft een overzicht wanneer Gedeputeerde Staten (de provincie) c.q. Burgemeester en wethouders (de gemeente) bevoegd gezag zijn voor de milieuvergunning van een inrichting met een bio-energie-installatie.

Het toetsingskader voor milieuvergunningverlening stelt de begrippen 'het belang van de bescherming van het milieu' en 'de gevolgen voor het milieu' voorop. Ter bescherming van het milieu wordt een bedrijf verplicht 'tenminste de voor de inrichting in aanmerking komende beste beschikbare technieken (BBT)' toe te passen. Met individuele bedrijfseconomische omstandigheden kan dan ook geen rekening worden gehouden.

Aan een milieuvergunning worden voorschriften verbonden die nodig zijn in het belang van het bereiken van een hoog niveau van bescherming van het milieu. Om voor een concrete inrichting de beste beschikbare technieken in de vergunning verplicht te kunnen stellen, staat het bevoegd gezag een aantal wettelijke regelingen en documenten ter beschikking. In paragraaf 3.2 komt kort het milieueffectrapport aan bod, dat voor bepaalde projecten bij een vergunningaanvraag gevoegd moet worden. Voor de inzet van afvalstoffen bestaat een extra toetsingskader namelijk de doelmatigheid van de toepassing daarvan. Paragraaf 3.3 gaat hier dieper op in. Bio-energie-installaties zijn stookinstallaties of verbrandingsinstallaties met daarop toegespitste regelingen voor emissies naar de lucht. Hier wordt aandacht aan besteed in paragraaf 3.4.

In het algemeen verloopt het zoeken naar de beste beschikbare technieken voor de milieuvergunning zoals hieronder globaal is aangegeven. Voor lucht worden doelvoorschriften (emissienormen) of middelvoorschriften gesteld, die veelal hun oorsprong vinden in Europese richtlijnen. Via implementatie in de Wet milieubeheer en daarbijbehorende regelingen is de Europese regelgeving ingebouwd in de Nederlandse wetgeving. De **Nederlandse emissie Richtlijn** (NeR) geeft voor luchtverontreiniging een normenstelsel indien er geen hogere wettelijke regelingen zijn die op het concrete proces van toepassing zijn.

Van belang is ook dat de luchtkwaliteit door de vestiging of uitbreiding van een inrichting blijft voldoen aan de z.g. luchtkwaliteitgrenswaarden, of dat een bestaande overschrijding van luchtkwaliteitgrenswaarden niet wordt vergroot. De luchtkwaliteitgrenswaarden zijn ook op Europees niveau vastgelegd en in de Nederlandse wetgeving verwerkt. Voor energieopwekking kunnen de grenswaarden voor fijn stof, NO<sub>x</sub> en SO<sub>2</sub> relevant zijn. Zie hiervoor verder bij paragraaf 3.5.

De NeR geeft voor verschillende branches van bedrijven een bijzondere regeling met een norm voor geur of beveelt technieken aan ter beperking van de geurbelasting voor de omgeving. Waar een bijzondere regeling ontbreekt of de regeling geen normatief toetsingskader geeft, worden de Gelderse beleidsregels voor geur in milieuvergunningen gebruikt om tot een goede geurnorm in de vergunning te komen. Hierover geeft paragraaf 3.6 meer uitleg.

De geluidsbelasting van inrichtingen die liggen op een industrieterrein met een geluidszone wordt cumulatief (samen met de geluidsbelasting van de andere op het industrieterrein gelegen inrichtingen) getoetst aan de wettelijke grenswaarden. Dat zijn waarden die zijn vastgesteld op grond van de **Wet geluidhinder** voor dat concrete industrieterrein. Overschrijding van die grenswaarden (zonegrenswaarden en andere grenswaarden) is niet toegestaan.

Voor inrichtingen die niet op een gezoneerd industrieterrein liggen, wordt de geluidsbelasting beoordeeld met behulp van de Handreiking Industrielawaai en Vergunningverlening<sup>9</sup>. Dit houdt in dat het achtergrondniveau als voorkeurswaarde voor de geluidsbelasting van geluidgevoelige bestemmingen wordt gehanteerd. Onder omstandigheden kan daarvan naar boven afgeweken worden tot maximaal 50 dB(A) etmaalwaarde. Voor bepaalde bedrijfscategorieën (dat zijn zogenaamde potentiële grote lawaaimakers) mag geen milieuvergunning afgegeven worden als ze niet gelegen zijn op een industrieterrein met een zone ingevolge de Wet geluidhinder (artikel 13.7 Wet milieubeheer). Welke bedrijfscategorieën dat zijn, is vastgelegd in het Inrichtingen- en vergunningenbesluit milieubeheer (artikel 2.4).

Afhankelijk van het proces dat in de inrichting plaatsvindt en van de locatie en de omgeving van de inrichting kunnen onderwerpen als externe veiligheid, bodembescherming en visuele hinder bij het vergunningbeoordelingsproces betrokken worden.

Voor de bescherming van de waterkwaliteit bestaat onderscheid tussen oppervlaktewater en grondwater. In de milieuvergunning wordt vastgelegd hoe de verontreiniging van grondwater moet worden voorkomen. Ook voorschriften om calamiteuze lozingen op oppervlaktewater te voorkomen worden zondig in de milieuvergunning vastgelegd. Lozingen op oppervlaktewater van verontreinigende stoffen en/of de lozing van thermische verontreiniging (koelwater) op oppervlaktewater worden geregeld door de oppervlaktewaterbeheerder, het bevoegd gezag op grond van de **Wet verontreiniging oppervlaktewateren** (Wvo). Dat zijn Rijkswaterstaat (grote rivieren) of de waterschappen (kleinere binnenwateren). De oppervlaktewaterbeheerder zal eisen stellen aan de kwaliteit van het te lozen water. Zal een initiatief gepaard gaan met dergelijke lozingen, dan moet er tegelijk met een aanvraag om milieuvergunning (Wm) voor de inrichting een lozingsvergunning op grond van de Wvo worden aangevraagd. De provincie coördineert beide procedures.

Voor lozingen via de riolering worden in de milieuvergunning regels gesteld met een tweeledig doel: bescherming van het rioolsysteem en regulering van de kwaliteit met het oog op de mogelijkheid dat de rioolwaterzuiveringinrichting het geloosde water ook daadwerkelijk kan zuiveren.

Afhankelijk van de ligging van een inrichting bij of in een gebied dat uit oogpunt van natuur een speciale status heeft (een zogenaamd richtlijngebied), kan een vergunning

---

<sup>9</sup> Uitgave Ministerie van VROM.

op grond van de **Natuurbeschermingswet 1998** nodig zijn. De provincie is hiervoor het bevoegd gezag.

Bij de inzet van dierlijk materiaal kan de **Deconstructiewet** van toepassing zijn. Zie hiervoor paragraaf 3.3.

Samen met de initiatiefnemer die overleg opent met de provincie over zijn project wordt nagegaan op grond van welke wetten een vergunning nodig is. De provincie zorgt daarbij voor procedurele en inhoudelijke coördinatie van de diverse vergunningprocedures.

Bijlage 2 geeft meer in detail een overzicht van relevante wet- en regelgeving voor bio-energieprojecten. Hierbij gaat het deels om zaken die in het kader van de milieuvergunning dienen te worden getoetst en deels om andere wettelijke procedures waarmee in het kader van de milieuvergunning afstemming moet plaatsvinden.

### **3.2 Milieueffectrapportage (MER)**

Voor bepaalde bio-energieprojecten zal een milieueffectrapport (MER) moeten worden gemaakt. Bij algemene maatregel van bestuur zijn bepaalde activiteiten aangewezen waarvoor -ter voorbereiding van een of meer besluiten van bestuursorganen- een MER moet worden opgesteld. Dit zijn "MER-plichtige activiteiten". Het gaat daarbij om activiteiten die in belangrijke mate nadelige gevolgen kunnen hebben voor het milieu. De MER-plichtige activiteiten staan vermeld in bijlage 1 onderdeel C van het Besluit milieueffectrapportage.

Daarnaast is in het Besluit milieueffectrapportage een aantal activiteiten aangewezen waarvoor een MER moet worden gemaakt indien, vanwege de belangrijke nadelige gevolgen die zij voor het milieu kunnen hebben, het bevoegd gezag dit nodig acht. Dit zijn de zogenaamde MER-beoordelingsplichtige activiteiten; ze staan vermeld in bijlage 1 onderdeel D van het Besluit milieueffectrapportage. Indien sprake is van een dergelijke "MER-beoordelingsplichtige activiteit" bepaalt het bevoegd gezag eerst aan de hand van een zogenaamde MER-beoordelingsnotitie of het opstellen van een MER noodzakelijk is. De handreiking voor de MER-beoordeling 'Afwegen en oordelen' (Ministerie VROM 1999) vormt hierbij een hulpmiddel.

In bijlage 3 van deze beleidslijn is een overzicht gemaakt van de activiteiten waarvoor in geval van een bio-energie-initiatief een MER-(beoordelings)plicht kan gelden.

Met het oog op de bescherming van het milieu in bepaalde gebieden kunnen Provinciale Staten in de provinciale milieuverordening (artikel 7.6 Wm) activiteiten aanwijzen die niet zijn opgenomen in het Besluit milieueffectrapportage 1994, en die belangrijke nadelige gevolgen kunnen hebben voor het milieu in die gebieden. Daarbij wijzen zij de activiteiten aan waarvan bij de voorbereiding een milieueffectrapport moet worden gemaakt. De provincie Gelderland heeft in haar provinciale milieuverordening geen activiteiten aangewezen waarvoor een milieueffectrapport moet worden opgesteld. Wel is in het Streekplan 2005<sup>10</sup> aandacht besteed aan de ruimtelijke inpassing van bio-energie-installaties en wanneer daarvoor een MER noodzakelijk is.

---

<sup>10</sup> Zie [www.gelderland.nl/beleid/ruimtelijke\\_ordening](http://www.gelderland.nl/beleid/ruimtelijke_ordening) en zie hoofdstuk 4 van deze beleidslijn.

### 3.3 Afvalstoffen

Voor de milieuvergunning is van belang of de in te zetten biomassa een afvalstof in de zin van de milieuregelgeving is of niet. Het kan zijn dat een stof in het spraakgebruik niet als afval wordt aangemerkt, maar dat die in de milieuregelgeving wel de status van afvalstof heeft. De status van "afvalstof" brengt extra voorschriften met zich mee op het gebied van onder andere acceptatie en registratie, en van controle en analyse. Voor de inzet van afvalstoffen bij energieopwekking gelden soms ook aparte wettelijke regels voor de emissies naar de lucht, zie paragraaf 3.4. De status van afvalstof kan daarnaast tot gevolg hebben dat er een MER-plicht of een MER-beoordelingsplicht bestaat voor het project.

Een andere belangrijke consequentie van de eventuele afvalstatus van biomassaströmen is de toetsing van een bio-energieproject op doelmatigheid van de inzet van de biomassa voor energieproductie. Voor de meeste (biomassa-)afvalströmen geldt een minimumstandaard voor verwerking die is opgenomen in de sectorplannen van het Landelijk Afvalbeheerplan (LAP). Die minimumstandaard vormt het toetsingskader voor de beoordeling van 'doelmatigheid' in de vergunningprocedure.

Interpretatiekwesties over de doelmatigheid van bepaalde verwerkingsroutes van biomassa tot energie kunnen ontstaan met betrekking tot:

- Verschillende biomassa-afvalstoffen die in één installatie worden ingezet maar waarvoor verschillende minimumstandaarden gelden, waarbij de doelmatigheidstoets in beginsel per afzonderlijke biomassafractie wordt uitgevoerd;
- Verwerking van een biomassa-afvalstof die niet expliciet in de sectorplannen van het LAP wordt genoemd. Hiervoor wordt de doelmatigheid rechtstreeks aan de hand van de wettelijke voorkeursvolgorde beoordeeld (artikel 10.4 Wet milieubeheer, zie ook paragraaf 5.2 van deel I van het LAP).

Afwijking van de minimumstandaard is mogelijk wanneer de initiatiefnemer aantoont dat het milieurendement van het door hem voorgestelde alternatief gelijkwaardig is aan of beter is dan de minimumstandaard. Het LAP geeft hiervoor de te volgen procedure aan.

Of een biomassaströöm een afvalstof is of niet kunnen initiatiefnemers en gemeenten navragen bij de provincie. Daarnaast is InfoMil een bron van informatie. Zie ook bijlage 4, handreiking onderscheid afval / niet afval. De vraag of een stof een afvalstof is in de zin van de wet is aanleiding geweest tot de vorming van veel jurisprudentie, onder andere van het Europese Hof van Justitie te Luxemburg. Voor stoffen waarvan de aard ter discussie kan staan is per geval een oordeel aan de hand van de jurisprudentie van dat ogenblik nodig. De provincies hebben in IPO-verband (Interprovinciaal Overleg Orgaan) hiervoor procedureafspraken gemaakt om zoveel mogelijk eenduidig antwoord op dergelijke vragen te geven. Als een gemeente wordt benaderd met een vraag hierover, wordt geadviseerd om contact op te nemen met de provincie voor een standpunt. Een overzicht van jurisprudentie over dit onderwerp is te vinden op de site van Uitvoering Afvalbeheer <sup>11</sup>.

Indien een inrichting (mede) bestemd is voor verwerking van slachtafval en kadavers kan de Deconstructiewet van toepassing zijn. De minister van Volksgezondheid, Welzijn en Sport is dan ook bevoegd gezag. Is de Deconstructiewet van toepassing, dan is een randvoorwaarde dat aan de bepalingen van die wet wordt voldaan, anders kan de inrichting na afgifte van de milieuvergunning niet worden opgericht c.q. in werking worden gesteld. In artikel 5 van de Deconstructiewet is aangegeven welke

<sup>11</sup> [www.senternovem.nl/uitvoeringafvalbeheer](http://www.senternovem.nl/uitvoeringafvalbeheer) onder beleid, nationaal beleid, afval of niet

bedrijfsactiviteiten onder deze wet vallen. De Deconstructiewet beoogt het voorkomen van gevaar, schade of hinder voor de openbare gezondheid en een doelmatige voorziening in de verwerking van hoog- en gespecificeerd hoog-risicomateriaal.

Voor zover de Deconstructiewet niet in het doelmatigheidsaspect voorziet, wordt teruggevallen op het betreffende onderdeel (sectorplan 28) van het LAP. Wat op grond van de Deconstructiewet in een vergunning wordt vastgelegd, behoeft niet geregeld te worden in de milieuvergunning.

Wanneer de Deconstructiewet niet van toepassing is voor de inrichting waarin dierlijke afvalstoffen worden verwerkt, en dus uit dien hoofde geen toetsing aan aspecten van openbare gezondheid plaatsvindt, zal zowel die beoordeling als het doelmatigheidsaspect in de milieuvergunning aan bod moeten komen.

### 3.4 Eisen aan emissies naar lucht

Voor wat betreft de eisen aan de emissies naar lucht is regelgeving van toepassing die afhangt van de aard van de brandstof en de aard van de installatie.

Belangrijk voor het vaststellen van de toepasselijke emissiewetgeving is de vraag of de inrichting (mede) bestemd is voor het verstoken van een biomassastroom die uitsluitend als een zogenaamde "schone" biomassastroom is te beschouwen of dat het de bedoeling is dat er óók "niet-schone" biomassastromen kunnen worden ingezet. Deze biomassastromen zijn gerubriceerd in de zogenaamde "witte lijst" stromen (= schone) en "gele lijst" stromen (= niet-schone) stromen van Infomil<sup>12</sup>. Ook is van belang het onderscheid tussen stookinstallaties (dat zijn installaties die bedoeld zijn voor warmte- en/of energieopwekking en die met fossiele brandstoffen en/of biomassa worden gestookt) en verbrandingsinstallaties (installaties die primair zijn bedoeld voor de verwijdering van afvalstoffen en waarvan de restwarmte wordt benut voor energieopwekking).

Opmerkingen bij de witte/gele lijst:

- Uitgangspunt bij het opstellen van de witte lijst was de beoordeling of de betreffende biomassa voldoet aan de definitie van biomassa, zoals die is opgenomen in richtlijn 2001/80/EG. Aan deze indeling ligt dus geen chemische analyse ten grondslag. De witte lijst bevat zowel afvalstoffen als niet-afvalstoffen. Het plaatsen van afvalstoffen op de witte lijst verandert niets aan de status "afvalstof" en daarmee blijft bij de inzet van witte lijst afvalstoffen de provincie bevoegd gezag.
- Mengsels van witte en gele lijst-stromen moeten worden beschouwd als gele lijst-stromen. Mengsels van uitsluitend witte lijst-stromen blijven uiteraard wit. Daarnaast kunnen witte lijst biomassastromen door de locatie/wijze van vrijkomen soms geringe hoeveelheden andere verontreinigingen bevatten. Een maximaal aandeel van 3% kunststoffen wordt acceptabel geacht om toch nog over witte lijst of schone biomassa te spreken.

Voor stookinstallaties die bestemd zijn voor het stoken of meestoken (naast fossiele brandstoffen) van uitsluitend **schone** biomassastromen worden de emissies geregeld door het Besluit emissie-eisen stookinstallaties (Bees). Afhankelijk van de capaciteit is dit het Bees-A of Bees-B, tenzij er op basis van een zogenaamd BREF-document een strengere norm moet worden opgelegd (zie hierna).

---

<sup>12</sup> Zie [www.infomil.nl](http://www.infomil.nl) onder witte/gele lijst

Het Bees-A geldt voor installaties met een thermisch vermogen van 50 MW of meer. Voor de kleinere installaties geeft het Bees-B de emissieregels. Verder geeft het Bees-A emissieregels voor verbrandingsinstallaties voor huishoudelijke afvalstoffen en voor bedrijfsafvalstoffen die met huishoudelijke afvalstoffen gelijk worden gesteld, mits de capaciteit van de verbrandingsinstallatie niet groter is dan 1.500 kg per uur. (Indien de capaciteit groter is dan 1.500 kg per uur dan is het Bva van toepassing, zie verderop)

Als vergunning wordt gevraagd voor een stookinstallatie waarin **niet-schone** biomassaströmen worden gestookt of waarin die strömen kunnen worden gestookt of meegestookt (naast andere brandstof), dan valt de installatie niet onder een Bees. De emissie van deze installatie wordt geregeld door het Besluit verbranden afvalstoffen (het Bva). Dat is ook het geval op de momenten dat alleen brandstof of alleen brandstof plus stoffen van de witte lijst worden gestookt of meegestookt.

Voor verbrandingsinstallaties die niet onder het Bees-A vallen, wordt de emissie geregeld in het Bva. Het Bva regelt ook de emissie van de verbranding van gasvormige afvalstoffen die het resultaat zijn van thermische behandeling van afvalstoffen; maar de emissie van de verbranding van andere gasvormige afvalstoffen wordt niet geregeld in het Bva. De emissie-eisen van het Bva wijken als op de activiteit een BREF-document van toepassing is waaruit een strengere norm voortvloeit (zie hierna).

Toelichtende opmerkingen:

Zowel het Bees-A als het Bees-B zijn zogenaamde Algemene maatregelen van bestuur. Dat zijn door de Kroon vastgestelde rechtsregels, daartoe door de wetgever gemachtigd in de Wet milieubeheer. De Wet milieubeheer, die een hogere regeling is, zegt in artikel 8.11, derde lid, dat de emissie van alle inrichtingen in elk geval met de daarvoor in aanmerking komende beste beschikbare technieken bestreden moet worden. Artikel 8.10, tweede lid, van die wet bepaalt dat de vergunning moet worden geweigerd indien daarmee niet kan worden bereikt dat in de inrichting tenminste de daarvoor in aanmerking komende beste beschikbare technieken worden toegepast. Het bestaan van de wet als hogere regeling naast de algemene maatregelen van bestuur (Bva en Bees) heeft tot gevolg dat indien de in aanmerking komende beste beschikbare technieken tot lagere emissies leiden dan de normen van Bees of Bva, dat die lagere norm moet worden vastgelegd in de vergunning. Dit is afwijking van de algemene regels van Bees of Bva. Voor een groot aantal processen en installaties is namens de EU een document (BREF, zie verder onder het kopje IPPC richtlijn) opgesteld waarin de daarvoor bestaande 'best available techniques' (BAT) zijn beschreven. Die technieken zijn de in de Nederlandse wet bedoelde beste beschikbare technieken (BBT, zie ook artikel 5a.1 van het Inrichtingen- en vergunningenbesluit milieubeheer en de ministeriële Regeling aanwijzing BBT-documenten). De vergunningverlenende instantie zal dus een vergunningaanvraag moeten beoordelen aan de hand van de toepasselijke Bees of Bva én het toepasselijke BBT-document, en een emissienorm moeten kiezen die geënt is op het BREF-document als die het strengste blijkt te zijn.

Drie algemene belangrijke opmerkingen:

- Incidenteel is soms het op het eerste gezicht toepasselijke Bees toch niet van toepassing. Voor het concrete geval moet daarvoor telkens in het Bees gekeken worden. En soms zijn emissies relevant die niet in een wel toepasselijk Bees geregeld worden. Voor gevallen of emissies waarvoor geen Bees of geen Bees-norm van toepassing is, en die ook niet onder het Bva vallen, wordt teruggegrepen naar de NeR (en de voor het concrete geval toepasselijke bijzondere regeling van de NeR). Ook als teruggegrepen wordt op de NeR kan een strengere norm uit een toepasselijk BREF-document voortvloeien;

- Het Bees en het Bva zijn ten tijde van het opstellen van deze beleidslijn in herziening. In verband hiermee verdient het aanbeveling om voor de toepasselijke regels voor nieuwe initiatieven de dan geldende regels te raadplegen;
- Nadat ten behoeve van een vergunningaanvraag de restemissie naar de lucht is bepaald, zal nog een toetsing aan luchtkwaliteitsgrenswaarden moeten plaatsvinden, zoals is beschreven in paragraaf 3.1, zie ook paragraaf 3.5.

Verbrandingsemissies van gassen die afkomstig zijn van vergistingsprocessen vallen, in tegenstelling tot emissies van vergassingsprocessen, niet onder het Bva (artikel 2 van het Bva). Een vergistingsproces is immers niet een thermisch proces. Toch kunnen bij de verbranding van gassen afkomstig uit de vergisting van vuile biomassastromen (zoals biogas afkomstig van een stortplaats of van havenslib) schadelijke emissies optreden. In de vergunningverlening kan daarom voor specifieke componenten worden aangesloten bij de emissie-eisen uit het Bva.

De toepasselijkheid van het Bva is niet afhankelijk van de vraag of de afvalstoffen van buiten de inrichting afkomstig zijn. Het Bva spreekt van 'afvalstoffen' zonder daarbij een uitzondering te maken voor afvalstoffen die 'niet van buiten de inrichting afkomstig' zijn.

#### *IPPC Richtlijn*

De Europese Richtlijn 96/61/EG "betreffende geïntegreerde preventie en bestrijding van verontreiniging" (Integrated Pollution Prevention and Control Directive, verder IPPC genoemd) stelt eisen aan de vergunningverlening voor in de richtlijn aangewezen industriële installaties en processen, waaronder ook bio-energie-installaties. De IPPC-richtlijn bepaalt onder andere dat bij die installaties en processen alle passende preventieve maatregelen tegen verontreiniging worden getroffen, vooral door toepassing van best available techniques (BAT). De IPPC is inmiddels geïmplementeerd in de Nederlandse Wet milieubeheer. In artikel 8.11 is het voorschrijven van BAT, in het Nederlands beste beschikbare technieken (BBT), in de milieuvergunning voor alle categorieën van inrichtingen verplicht gesteld.

Wat deze BBT zijn voor in de EU-richtlijn aangewezen installaties en processen, kan worden afgeleid uit de zogenaamde BREF's (BBT-REFERentiedocumenten). BREF's die tot op heden zijn opgesteld en relevant kunnen zijn bij bio-energie initiatieven zijn:

- BREF for Intensive Rearing of Pigs and Poultry, juli 2003 (relevant voor de intensieve veehouderij; onder andere (co-)vergisting van mest);
- BREF Large Combustion Plants (voor grote stookinstallaties (50 MWth of meer), met een specifiek hoofdstuk voor installaties die biomassa gebruiken); In de praktijk is deze BREF ook vaak het referentiekader voor kleinere installaties;
- BREF waste treatment;
- BREF waste incineration plants;
- BREF industriële koelingsystemen.

Zowel de BBT (en dus indirect de BREF's) als Bva, Bees en NeR spelen een rol bij het bepalen van de emissie-eisen in de concrete milieuvergunning. Het Bees en Bva stellen algemene regels voor de minimale luchtmissie-eisen. Deze regels gelden rechtstreeks als ze voor een bepaalde inrichting toepasselijk zijn. Het is niet nodig ze in de vergunning vast te leggen. Bij vergunningverlening in het kader van de Wet milieubeheer dient het bevoegd gezag echter na te gaan of de aanvrager daarmee in de inrichting de BBT toepast. Het bevoegd gezag moet hierbij de Regeling aanwijzing BBT documenten in acht nemen. Hierin staat vermeld welke documenten moeten worden

betrokken bij het uitvoeren van een BBT toets<sup>13</sup>. Dit kan leiden tot strengere emissie-eisen dan die welke in algemene regels zijn vastgelegd of strengere eisen dan de normen die uit toepassing van de NeR voortvloeien voor die gevallen waarvoor geen algemene regels gelden. Daarbij kunnen afgezien van de specifieke installatie ook locatiespecifieke omstandigheden een rol spelen.

#### *Mengstromen en emissies*

Indien een biomassa-installatie gebruik maakt van meer dan één goed gespecificeerde biomassa-brandstof en/of afvalstoffen zijn de prestaties van de installatie en met name de emissies afhankelijk van de bandbreedte waarbinnen de proporties van de diverse deelstromen zich bewegen. Aangezien de emissievoorschriften op dergelijke bandbreedtes gebaseerd worden, dient een waarborg te bestaan dat deze bandbreedtes ook worden aangehouden. Een initiatiefnemer zal dan ook conform de regels in de Wet milieubeheer worden verplicht een acceptatieplan op te stellen en dit toe te passen.

Zoals hiervoor beschreven, geven Bva en Bees minimale eisen voor de lucht-emissieconcentraties en vereist de Wet milieubeheer de toepassing van BBT om deze luchtmissies verder te beperken. Het bevoegd gezag beoordeelt of inderdaad de BBT worden toegepast en of dit leidt tot voldoende lage luchtmissies. Mede in relatie tot het streven naar een optimale luchtkwaliteit streeft de provincie naar strengere emissie-eisen daar waar mogelijk.

### **3.5 Luchtkwaliteitseisen**

Op 5 augustus 2005 is het Besluit luchtkwaliteit 2005 (Stb. 2005, 316, Blk) in werking getreden. Het Blk geeft onder meer grenswaarden voor de immissie (de concentratie van stoffen op leefniveau) voor zwaveldioxide, lood, stikstofdioxide, zwevende deeltjes (ook bekend onder de naam fijn stof), koolmonoxide en benzeen. Voor initiatieven met effecten op de luchtkwaliteit in de omgeving, ook al voldoen ze aan de emissiewaarden conform paragraaf 3.4, moet de milieuvergunning worden geweigerd indien tengevolge van het initiatief een al bestaande overschrijding van een immissiegrenswaarde voor één of meer stoffen zal worden vergroot of indien ten gevolge van het initiatief een overschrijding van een immissiegrenswaarde zal ontstaan (zie artikel 8.8, derde lid, en artikel 8.10, tweede lid, van de Wet milieubeheer). De vergunningverlener zal daarom van de aanvrager willen weten wat de effecten/bijdrage van de inrichting op de luchtkwaliteit zijn/is. Daarbij spelen niet alleen procesemissies een rol, maar ook uit het initiatief voortvloeiende emissies ten gevolge van verkeers- of scheepvaartbewegingen. Dreigt de situatie dat de vergunning geweigerd moet worden wegens overschrijding van een luchtkwaliteitsgrenswaarde, dan kan de initiatiefnemer desgewenst een aanvraag indienen waarin bovennormale maatregelen zijn opgenomen als daarmee grenswaardenoverschrijding voorkomen kan worden. Om de effecten van een initiatief op de luchtkwaliteit globaal in te kunnen schatten heeft de provincie Gelderland een "Voortoets luchtkwaliteit" ontwikkeld (zie paragraaf 2.1).

### **3.6 Gelders geurbeleid**

De beoordeling van geurbelasting in een vergunningaanvraag gebeurt op basis van landelijk beleid dat op hoofdlijnen is vastgelegd in de Nationale emissie Richtlijn (NeR). Voor bepaalde types van inrichtingen geeft de NeR een Bijzondere Regeling (BR), met

---

<sup>13</sup> Het betreft met name de Best available techniques REFerence documents (BREF's), aanvullend hierop ook de Nederlandse emissie Richtlijn (NeR), PGS-15 en Nederlandse Richtlijn Bodembescherming (NRB).



middelvoorschriften en/of een doelvoorschrift, die een aanbeveling voor een aanvaardbaar hinderniveau voor geur geeft. Voor situaties waarin de NeR geen aanvaardbaar hinderniveau geeft, stelt de provincie voor de vergunning een geurnorm vast aan de hand van eigen beleidsregels: Gelderse beleidsregels voor geur in milieuvergunningen (Provinciaal Blad 2002, 77). De afweging wordt gebaseerd op een standaardmethodiek voor de analyse van een geursituatie. De provincie streeft maatwerk voor de lokale situatie na waarbij differentiatie kan worden aangebracht tussen nieuwe en bestaande inrichtingen en de aard van de omgeving. Het afwegingstraject bestaat uit een streef-, richt- en bovenwaarde. De afweging vindt plaats in vier stappen:

- De aanvrager van de vergunning voegt een geurrapport (onderbouwde kwantificering van geuremissie plus een verspreidingsberekening aan de hand van een algemeen aanvaard verspreidingsmodel) bij de aanvraag indien de provincie meent dat geur een relevant aspect van het initiatief zal zijn;
- De provincie bepaalt conform de beleidsregels welk toetsingskader voor de geurbelasting in die lokale situatie gebruikt wordt;
- De provincie beoordeelt het rapport en weegt af of de aangevraagde geurbelasting een acceptabel hinderniveau oplevert voor deze specifieke situatie conform de beleidsregels;
- De provincie stelt een passende geurnorm in de vergunning vast, eventueel ondersteund door middelvoorschriften.

## 4 KADERS VANUIT RUIMTELIJKE ORDENING

Het ruimtelijk beleid van gemeenten en provincie is kaderstellend voor de locatiekeuze van initiatiefnemers. Daarnaast moet het bevoegd gezag door middel van de procedures van de Wet Ruimtelijke Ordening (WRO) (die op dit moment ingrijpend wordt vernieuwd<sup>14</sup>) ook zelf actief medewerking verlenen aan het zoeken van een geschikte locatie. Doel van dit hoofdstuk is om aan (potentiële) initiatiefnemers van bio-energieprojecten en betrokken overheidsfunctionarissen (beleidsmedewerkers en vergunningverleners) informatie aan te reiken over aspecten van locatiekeuze en ruimtelijke ordening.

### 4.1 Ruimtelijke sturing vanuit het bestemmingsplan

#### 4.1.1 Bestemmingsplan als kader

Voor de bouw van een installatie voor verwerking en/of energieproductie uit biomassa is op grond van de Woningwet altijd een bouwvergunning nodig. De gemeente is het bevoegd gezag voor de bouwvergunning. Of een bouwvergunning kan worden afgegeven is vooral afhankelijk van het ruimtelijk beleid en de voorschriften zoals opgenomen in het gemeentelijk bestemmingsplan. Niet alleen moet er fysiek ruimte zijn voor de installatie, maar de activiteit 'energieproductie uit biomassa' moet ook passen binnen de functies van het gebied zoals die in het bestemmingsplan zijn vastgelegd. Bestemmingsplannen zijn echter niet altijd actueel of toegesneden op nieuwe ontwikkelingen, of er is meer ruimte nodig dan waarin het bestemmingsplan voorziet. Past de activiteit niet in het bestemmingsplan maar wordt de vestiging van de nieuwe installatie wel ondersteund door het actuele ruimtelijke beleid, dan kan de vestiging alsnog mogelijk gemaakt worden door een vrijstellingsprocedure op basis van art.19 WRO of door herziening van het bestemmingsplan.

#### 4.1.2 Inpassing op bedrijventerreinen; typering van bedrijventerreinen

Normaal gesproken betreft de locatie een bedrijventerrein. Voor initiatieven die gerelateerd zijn aan de agrarische sector kan dat anders zijn, zie paragraaf 4.3.

Als een beoogde nieuwe installatie op een bedrijventerrein bedoeld is om – voornamelijk – te voorzien in de energiebehoefte van een bestaand bedrijf, dan is geen strijdigheid met het bestemmingsplan te verwachten. Dat voorziet namelijk al in de aanwezigheid van het bestaande bedrijf en de bio-energie-installatie is in dit geval een ondersteunende activiteit. De vraag is wel of de installatie bijvoorbeeld ook milieutechnisch (emissies) is in te passen. Een soortgelijke redenering gaat op als de beoogde nieuwe installatie biomassa gebruikt die binnen het bestaande bedrijf (c.q. 'inrichting' voor de Wet milieubeheer) vrijkomt.

Als het echter gaat om een zelfstandige inrichting voor energieproductie uit biomassa (dus niet 1-op-1 gekoppeld aan een bestaande energieafnemer) dan kan de typering van het bedrijventerrein een rol gaan spelen. Toelichting typering: Binnen ons ruimtelijk beleid onderscheiden wij vier categorieën bedrijventerreinen: lokale, intergemeentelijke,

---

<sup>14</sup> 'Minder regels', 'Decentraal wat kan, centraal wat moet', 'Verantwoordelijkheid nemen voor het eigen beleid'. Dit is de filosofie achter de nieuwe Wro die 1 juli 2008 in werking zal treden. Het instrumentarium van de provincie wijzigt ingrijpend t.o.v. de huidige situatie. De provinciale goedkeuring van gemeentelijke bestemmingsplannen vervalt. In plaats daarvan krijgt de provincie andere instrumenten (o.a. verordening of provinciaal bestemmingsplan (inpassingsplan)) om het eigen beleid juridisch te laten doorwerken.

bovenlokale en regionale bedrijventerreinen. Lokale bedrijventerreinen zijn er in principe voor lokale bedrijven. Intergemeentelijke terreinen dienen versnippering tegen te gaan en ontstaan door samenwerkende gemeenten. Bovenlokale terreinen hebben een regionale functie voor werken. Regionale bedrijventerreinen liggen binnen een gemeente met een regionale functie voor wonen en werken.

Het is denkbaar dat een initiatief waarop deze beleidslijn bij uitstek van toepassing is, dat wil zeggen regionaal gebonden en van bovenlokaal belang, naar mening van de gemeente niet zondermeer past binnen de bestemming van een lokaal bedrijventerrein. Dan is een nadere onderbouwing nodig, aan de hand van locatiekeuzeaspecten zoals hieronder in paragraaf 4.2 wordt besproken, om aan te geven of vanuit bovenlokaal perspectief het lokale bedrijventerrein alsnog een geschikte locatie is. De gemeente kan aan de hand van deze onderbouwing alsnog medewerking verlenen.

#### **4.1.3 Nieuwe ruimte op bestaande bedrijventerreinen**

Een initiatief van bovenlokaal belang vergt al snel een bruto oppervlak van 1 hectare. Dit is een oppervlak dat doorgaans niet gemakkelijk in de bestaande situatie op lokale bedrijventerreinen te realiseren valt, tenzij het een relatief nieuw terrein betreft. Daar waar gemeenten bezig zijn met herstructurering of uitbreidingsplannen voor bestaande bedrijventerreinen liggen kansen om met een initiatief 'mee te liften' met het planproces en met eventuele planologische procedures voor die ontwikkeling. Ook is een mogelijkheid dat een gemeente medewerking wil verlenen aan een initiatief door speciaal voor dit initiatief een bestaand bedrijventerrein planologisch uit te breiden: de grens van het bedrijventerrein in het bestemmingsplan op te rekken. Dit betekent dat, op basis van een onderbouwing zoals hierboven genoemd, vanuit regionaal perspectief het bedrijventerrein als een goede locatie wordt aangemerkt en de uitbreidingsrichting derhalve wenselijk is. Eén en ander zal dan wel moeten vallen binnen de begrenzing van de zoekzones voor wonen en werken die door de regio's zijn geselecteerd en door de provincie Gelderland zijn vastgelegd in een uitwerking van het Streekplan 2005.

## **4.2 Ruimtelijke sturing vanuit het streekplan**

### **4.2.1 Streekplanbeleid voor bio-energie**

In het provinciale Streekplan 2005 en uitwerkingen daarvan is het ruimtelijk beleid van de provincie Gelderland vastgelegd. De rol van bio-energie als onderdeel van een duurzame energievoorziening, te beginnen met de Gelderse doelen voor 2010, is in dit ruimtelijk beleid onderkend. De provincie wil het mogelijk maken dat bio-energie-installaties van bovenlokaal belang die regiogebonden zijn ook daadwerkelijk in de betreffende regio's een plek vinden. (Streekplan par 2.15.2: *“Per regio dient te worden voorzien in ruimte voor energieproductie uit biomassa, met name voor installaties met een sterke regionale gebondenheid en een bovenlokaal belang.”*) Om ervoor te zorgen dat dergelijke initiatieven *“naar aard en schaal”* op een goede locatie worden ingepast, worden hieronder in 4.2.2 aspecten genoemd die een rol spelen bij de onderbouwing van de locatiekeuze.

Uiteraard is dit alles alleen relevant wanneer het bestemmingsplan op de uiteindelijk gekozen locatie niet voorziet in een bio-energie-installatie (zoals in voorgaande paragraaf beschreven). De streekplantekst geeft (samenwerkende) gemeenten (in regioverband) een afwegingskader op hoofdlijnen, aan de hand waarvan men een besluit kan nemen over het planologisch mogelijk maken van een bio-energie-installatie. Voor de initiatiefnemer is de streekplantekst een richtsnoer voor de onderbouwing van

de locatiekeuze, te gebruiken bij het voorleggen van het plan aan de betreffende gemeente.

De verantwoordelijkheid voor de planologische regeling ligt dus in principe bij de gemeente. Provincie Gelderland stimuleert en ondersteunt samenwerkende gemeenten in regioverband om de ruimtelijke randvoorwaarden voor bio-energie verder uit te werken. Zie verder bij de uitleg van het faciliterende beleid van de provincie in paragraaf 2.1 “Facilitering, wat houdt het in?”. Als regiogebonden initiatieven van bovenlokaal belang echter op onvoldoende medewerking van gemeenten stuiten dan kunnen wij in het uiterste geval besluiten om eigen bevoegdheden in te zetten voor planologische regeling van een locatie. Ook kan het de gezamenlijke keuze van gemeente(n) en provincie zijn dat de provincie verantwoordelijkheid neemt voor (coördinatie van) de planologische procedure voor een initiatief.

Of en wanneer de provincie die planologische verantwoordelijkheid neemt, wordt beschreven in de zogenaamde ‘WRO-agenda’ die naar verwachting in het voorjaar van 2008 door Provinciale Staten wordt vastgesteld. Afhankelijk van deze besluitvorming zal dit hoofdstuk van de beleidslijn worden geactualiseerd.

Hieronder volgt een toelichting op een tweetal termen die voor goed begrip van de streekplantekst van belang zijn.

- **Bovenlokaal belang.** Met initiatieven van bovenlokaal belang bedoelen we doorgaans initiatieven die een zekere schaalgrootte bezitten qua energetisch vermogen of jaarlijks tonnage verwerkte biomassa. Vanaf deze omvang is voor optimale afzet van de geproduceerde energie een “bovenlokale” vestigingslocatie nodig (bijvoorbeeld een houtgestookte Bio-WKK van 1 MW elektrisch vermogen en 2 MW aan warmteleveringscapaciteit). Of er wordt dusdanig veel biomassa aangevoerd, vanuit een groot voorzieningsgebied, dat het initiatief om die reden niet lokaal van aard is (bijvoorbeeld met een co-vergistingsinstallatie vanaf 25.000 ton/jaar aan mest en co-substraten die van meerdere bedrijven afkomstig zijn).
- **Regiogebonden.** De tekst van het Streekplan geeft al aan dat de herkomst van de biomassa of de afzet van de reststromen of –producten van de installatie in de regio de regiogebondenheid van een initiatief bepalen. In de initiatieffase zijn dit overigens zaken die niet altijd (volledig) vastliggen, omdat er bijvoorbeeld nog geen contracten voor afname van biomassa zijn afgesloten. In dat geval moet de regiogebondenheid op basis van andere informatie dusdanig aannemelijk zijn, dat een gebied kan worden afgebakend waarbinnen de locatiekeuze moet plaatsvinden. Een bijzondere situatie is die van economische gebondenheid van de initiatiefnemer aan een regio. Voorbeeld: een inzamelaar van afvalstromen uit heel Nederland scheidt op zijn centrale vestiging hout van de rest van het afval; dit is gelet op de kapitaalintensiteit van de scheidingsinstallatie economisch efficiënt. Het afgescheiden afvalhout wordt de hoofdstroom voor een in de regio op te zetten bio-energie-installatie. In dit geval is de herkomst van de biomassa oorspronkelijk niet beperkt tot Gelderland maar is de beschikbaarheid voor bio-energietoepassing in logistiek en economisch opzicht wel gebonden aan de regio.

Voldoet een initiatief niet aan deze beide criteria, bovenlokaal en regiogebonden, dan spreekt het ruimtelijk beleid van de provincie zich niet (speciaal) uit over wensen ten aanzien van een vestigingslocatie. Wel geeft het Streekplan beleid weer ten aanzien van nevenactiviteiten (zoals energieproductie) bij agrarische bedrijven en niet-agrarische activiteiten in het kader van functieverandering. Hierbij moet wel sprake zijn van energieproductie ten behoeve van het eigen bedrijf. Bij extra productie en afzet van energie is geen sprake meer van een agrarische activiteit en om die reden past dit niet

op een agrarisch bouwperceel (uitspraak RvS zaaknummer 200609161/1 d.d. 22-8-2007, zie verder paragraaf 4.3).

#### **4.2.2 Onderbouwing van locatiekeuze binnen een gebied**

##### *Aspecten voor onderbouwing*

Voldoet een initiatief wel aan beide criteria (bovenlokaal en regiogebonden) dan start de (onderbouwing van de) locatiekeuze met de afbakening van het gebied waaraan het initiatief gebonden is. Binnen dit gebied en eventueel de periferie wordt de geschiktheid van (een) locatie(s) afgewogen aan de hand van de volgende aspecten.

- De logistieke ontsluiting moet passend zijn bij de schaalgrootte van de installatie. Bij aanvoer van biomassa over de weg vragen voornamelijk de capaciteit van de aanvoerwegen en een adequate (veilige) aanleg van de ontsluitingsweg om aandacht;
- Vestigingsmogelijkheden op bedrijventerreinen/ bij inrichtingen met vergelijkbare milieucategorie moeten zijn onderzocht en afgewogen. Energieproductie uit biomassa wijkt in die zin niet af van andere (zelfstandige) industriële activiteiten. Een overzicht van beschikbare bedrijventerreinen binnen een gebied is gemakkelijk te verkrijgen<sup>15</sup>;
- De benutting van (rest)warmte door middel van warmtedistributie moet zijn onderzocht. Dit geldt uiteraard voor die initiatieven die in het biomassa-conversieproces op locatie ook daadwerkelijk (rest)warmte produceren. Meer in het algemeen geldt dat, naarmate op een locatie betere mogelijkheden bestaan om de energie-inhoud van de biomassa optimaal te gebruiken, de onderbouwing van de locatiekeuze wordt versterkt;
- Het effect van de installatie op de omgevingskwaliteit voor kwetsbare functies in het plangebied (grenswaarden conform basiskwaliteit Gelders Milieuplan 3, GMP-3) moet zijn onderzocht. De kwetsbare functies waarvoor de kwaliteit moet worden gewaarborgd zijn: 'wonen' (gezondheidsrisico's), 'natuur & recreatie' en 'drinkwatervoorziening'. De indicatoren aan de hand waarvan wordt vastgesteld of een gebied aan de basiskwaliteit voldoet (met grenswaarden) zijn opgenomen in het GMP-3. Afhankelijk van het type installatie voor energieproductie uit biomassa kan een initiatief voor extra milieubelasting op één of meerdere indicatoren zorgen. Het is dan afhankelijk van het gebied of dit tot ontoelaatbare overschrijding van grenswaarden leidt maar ook een substantiële verhoging op zich kan het onderzoeken van alternatieve locaties wenselijk maken.

##### *Grootschalige verbrandingsinstallaties*

Bij de locatiekeuze van grootschalige verbrandingsinstallaties moet in verband met de impact op de omgeving zeer zorgvuldig te werk worden gegaan. Zolang het initiatief regiogebonden is, blijft de inzet van de provincie gericht op het inpassen van de beoogde installatie in de regio. Voor een initiatief vanaf 50 MW thermisch vermogen komen in eerste instantie de regionale bedrijventerreinen in aanmerking, tenzij het initiatief onderdeel gaat uitmaken van een bestaande inrichting waarin ruimtelijke plannen al voorzien, zoals bijvoorbeeld een bestaande papierfabriek die veel energie nodig heeft. Bieden de regionale bedrijventerreinen geen ruimte of is een beter alternatief beschikbaar, dan zal het alternatief via een Milieueffectrapportage moeten worden onderbouwd.

##### *Overig Streekplanbeleid*

---

<sup>15</sup> [www.gelderland.nl](http://www.gelderland.nl) > economie > bedrijventerreinen.

Wij wijzen er nadrukkelijk op dat bovenstaande uitleg van het Streekplanbeleid gaat over het ontwikkelingsgerichte deel van het Streekplan, specifiek gericht op het bevorderen van bio-energie. Daarnaast is ook aandacht nodig voor andere delen van het Streekplan, waarin beleid dat vestiging van economische functies zoals energieproductie uit biomassa kan uitsluiten of stringente randvoorwaarden aan nieuwe plannen oplegt, omdat bepaalde landschaps- of natuurwaarden bescherming behoeven.

### 4.3 Locatiebeleid agrarisch gerelateerde vergistingsinstallaties

Omdat er in Gelderland sprake is van een groot aantal -qua schaalgrootte zeer uiteenlopende- initiatieven op gebied van co-vergisting van mest worden de ruimtelijke randvoorwaarden in Gelderland voor agrarische gerelateerde vergistingsinstallaties apart toegelicht. Het gaat bij deze randvoorwaarden om een combinatie van algemene uitgangspunten zoals geformuleerd in de Handreiking co-vergisting van mest (VROM/Infomil, april 2005) en specifieke randvoorwaarden van provinciaal ruimtelijk beleid zoals opgenomen in paragraaf 2.15.2 en paragraaf 2.1.4 van het Streekplan 2005. Zie ook stroomdiagram figuur 2.

Zoals eerder aangegeven is geen streekplanbeleid nodig geacht voor initiatieven van lokaal belang. Hieronder vallen ook de vergistingsinstallaties die gelden als 'agrarische bedrijfseigen activiteit'. We gaan ervan uit dat dergelijke initiatieven bij het agrarische bedrijf worden ingepast. Het betreft de categorieën A tot en met C uit de Handreiking (co-)vergisting van mest:

- A. Het bedrijf verwerkt *eigen geproduceerde mest* en voegt eigen en/of van derden afkomstige co-substraten toe. Het digestaat (de co-vergiste mest) wordt op de tot het *bedrijf behorende gronden* gebruikt;
- B. Het bedrijf verwerkt *eigen geproduceerde mest* en voegt eigen en/of van derden afkomstige co-substraten toe. Het digestaat wordt op de tot het bedrijf behorende gronden gebruikt of naar derden afgevoerd;
- C. Het bedrijf verwerkt aangevoerde mest geproduceerd door derden en voegt eigen en/of van derden afkomstige co-substraten toe. Het digestaat wordt op *de tot het bedrijf behorende gronden gebruikt*.

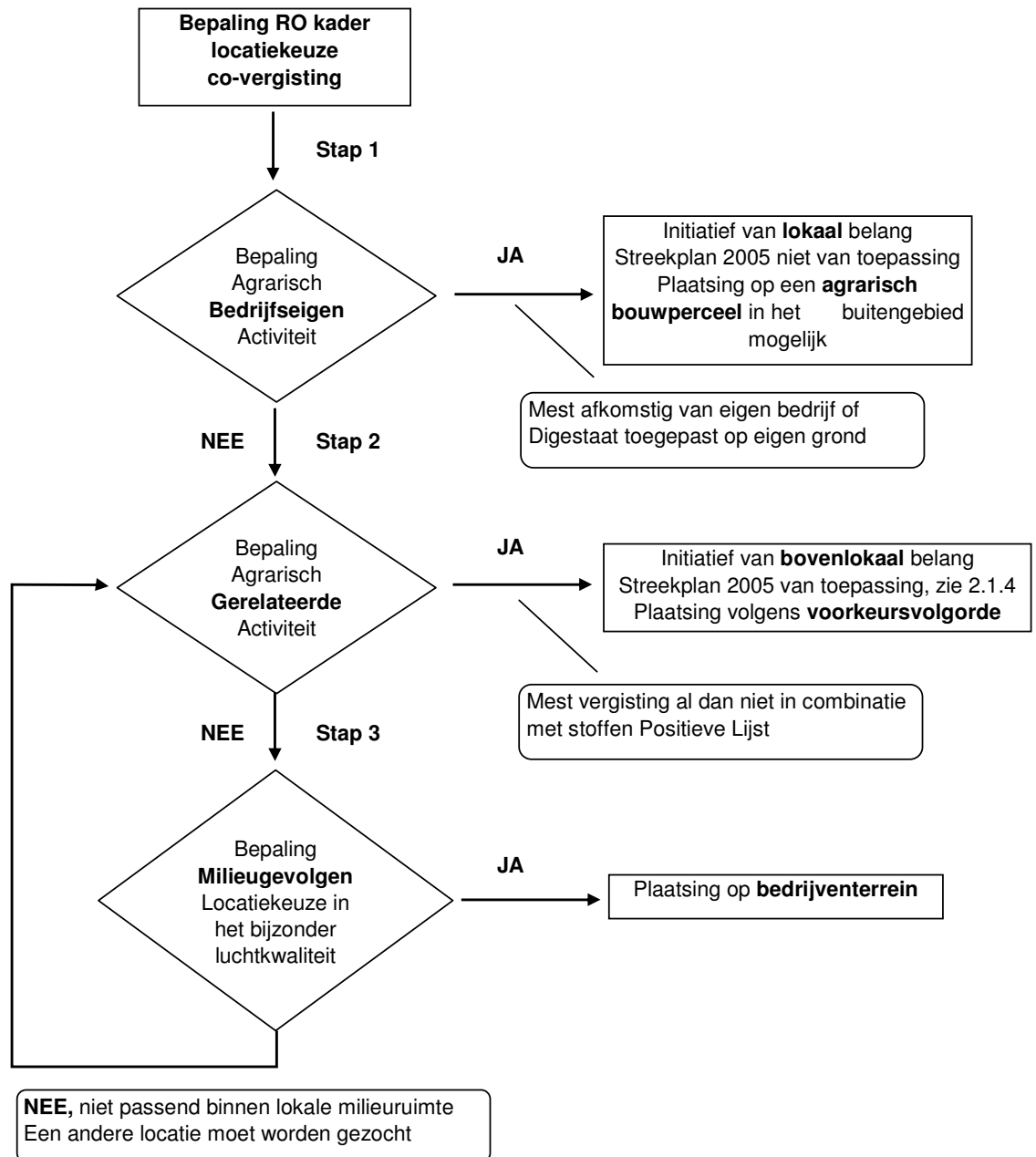
Is het initiatief geen bedrijfseigen agrarische activiteit – en dat zal met name bij grotere verwerkingsvolumes van collectieven of loonwerkbedrijven het geval zijn – dan is van belang of het initiatief agrarisch gerelateerd is. Bij vergistingsinitiatieven waarvan het digestaat een meststof is en het (co-)substraat op de positieve lijst van LNV staat, spreken we van een agrarisch gerelateerde activiteit. In dat geval is ook paragraaf 2.1.4 uit het Streekplan 2005 van toepassing, met name het deel dat handelt over niet-agrarische activiteiten in het buitengebied die wel aan agrarische activiteiten zijn gerelateerd). Indien het initiatief niet agrarisch-gerelateerd is dan geldt alleen paragraaf 2.15.2.

Paragraaf 2.1.4 uit het Streekplan 2005 gaat nader in op de inpassing van vergistingsinitiatieven in het buitengebied. Is een initiatief van bovenlokaal belang dan geldt nog steeds dat het zoekproces begint met de afweging of zich binnen het gebied geschikte vestigingsmogelijkheden op bedrijventerreinen voordoen. Er is daarbij sprake van een voorkeursvolgorde bij de afweging van locaties:

1. bedrijventerreinen, inclusief glastuinbouwclusters;
2. locaties bij soortgelijke bedrijven, zoals rioolwaterzuiveringsinstallaties of mestverwerkers die op een solitaire bedrijfslocatie zitten;
3. randen van bedrijventerreinen (verwevingsgebied van bedrijventerrein en buitengebied);
4. landbouwontwikkelingsgebieden;
5. vrijkomende agrarische bebouwing in overig multifunctioneel gebied;

6. overige locaties in multifunctioneel gebied.

Naarmate men bij de locatiekeuze verder naar onderen op de lijst terecht komt zal explicieter moeten worden aangetoond dat er een duidelijke relatie is met de agrarische functies in het gebied. Collectieve mestvergistung wordt daarbij beschouwd als een vorm van niet-agrarische bedrijvigheid in het buitengebied, waardoor in zijn algemeenheid een dergelijke installatie in beginsel gevestigd mag worden in het multifunctioneel gebied. Vestiging in waardevol landschap heeft niet de voorkeur en is alleen mogelijk wanneer dit met behoud van de landschappelijke kernkwaliteiten gebeurt (zie 'Uitwerking Streekplan Gelderland 2005: Kernkwaliteiten waardevolle landschappen').



Figuur 2 Stroomdigram locatiekeuze co-vergisting

#### **4.4 Locatiekeuze en luchtkwaliteit**

De invloed van bio-energie-installaties op leefomgevingskwaliteit is een belangrijk aandachtspunt bij de locatiekeuze, vooral als het gaat om luchtkwaliteit. Het is voor een initiatiefnemer van een luchtverontreinigende installatie in het stadium van locatiekeuze uiteraard van groot belang een antwoord te krijgen op de vraag of de luchtkwaliteit op een locatie een probleem vormt voor zijn beoogde activiteit en vice versa. Aan de hand van de door initiatiefnemer globaal berekende emissies van schadelijke stoffen naar de lucht moet voor de (alternatieve) locatie(s) worden bepaald:

- De bestaande achtergrondconcentraties van schadelijke stoffen in het gebied;
- De afstand tot kwetsbare functies;
- De bijdrage van de activiteit aan de concentraties;
- Toetsing aan de betreffende grenswaarden.

De provincie heeft ten behoeve van de vergunningverlening een 'Voortoets luchtkwaliteit' ontwikkeld. Deze toets bestaat uit een gestandaardiseerde werkwijze om een vergunningaanvraag te toetsen aan de luchtkwaliteit. Het betreft een 'eenvoudige' luchtkwaliteitstoets, bruikbaar voor vergunningverleners, die het mogelijk maakt de relevantie te bepalen van een bepaalde activiteit of inrichting voor de luchtkwaliteit. Tevens geeft de toets een indicatie of een uitgebreide verspreidingsberekening moet worden gemaakt. Deze toets kan ook worden uitgevoerd in het stadium van vooroverleg over de vergunningaanvraag (zie verder paragraaf 3.5).



## **BIJLAGE 1**

**Inrichtingen en vergunningenbesluit: Wanneer is de provincie bevoegd gezag?**

## Overzicht bevoegd gezag Wm-vergunning bio-energie inrichtingen

Gebaseerd op het lvb tot en met de wijzigingen van het Besluit van 15 maart 2005, Stb.168. Bij de beoordeling dient altijd de laatste versie van het lvb te worden gehanteerd. Dit overzicht is opgesteld voor de meest voorkomende en bewezen biomassatechnologie combinaties die in Nederland worden toegepast.

Biomassatechnologiecombinatie (btc)	Bevoegd gezag		Categorie Bijlage I Inrichtingen- en vergunningbesluit milieubeheer	Toelichting
	Gemeente	Provincie		
<i>Bij- en meestoken in bestaande kolen- of gasgestookte installatie of stoken in stand-alone installatie</i>				
Van niet-afvalstoffen in: <ul style="list-style-type: none"> <li>• installaties met een thermisch vermogen van 50 MW of meer</li> <li>• installaties met een vermogen minder dan 50 MW</li> </ul>	X		1.1 sub c 1.3 sub b	Doorgaans vallen alle energiecentrales onder de provinciale bevoegdheid
Van <u>afvalstoffen</u>	X		28.1 sub b 28.4 sub e	Bij verbranden van afvalstoffen is provincie altijd bevoegd gezag ongeacht vermogen
Van <u>mest</u> <ul style="list-style-type: none"> <li>• installaties met een thermisch vermogen van 50 MW of meer</li> </ul> <b>en/of:</b> <ul style="list-style-type: none"> <li>• inrichtingen voor de verwerking van buiten de inrichting afkomstige dierlijke meststoffen met een capaciteit van <math>25 \cdot 10^3 \text{ m}^3</math> per jaar of meer</li> <li>• installaties met een vermogen minder dan 50 MW</li> </ul> <b>en</b> <ul style="list-style-type: none"> <li>• verwerkingscapaciteit van minder dan <math>25 \cdot 10^3 \text{ m}^3</math> per jaar</li> </ul>		X	1.1 sub c 1.3 sub b 7.4 1.1 sub c 1.3 sub b 7.4	

Biomassatechnologiecombinatie (btc)	Bevoegd gezag		Categorie Bijlage I Inrichtingen- en vergunningenbesluit milieubeheer	Toelichting
	Gemeente	Provincie		
<i>Vergisting</i>				Hieronder worden verstaan vormen van biochemische conversie
Van afvalstoffen: <ul style="list-style-type: none"> <li>het ontwateren, microbiologisch of anderszins biologisch of chemisch omzetten, agglomereren, deglomereren, mechanisch, fysisch of chemisch scheiden, mengen, verdichten of thermisch behandelen - anders dan verbranden - van van buiten de inrichting afkomstige huishoudelijke afvalstoffen of bedrijfsafvalstoffen met een capaciteit ten aanzien daarvan van <math>15 \cdot 10^6</math> kg per jaar of meer</li> </ul>	X		28.4 sub c	Bij het bewerken/ verwerken van afvalstoffen is provincie altijd bevoegd gezag ongeacht vermogen of capaciteit
<i>Van mest</i>				
<ul style="list-style-type: none"> <li>inrichtingen voor de verwerking van buiten de inrichting afkomstige dierlijke meststoffen met een capaciteit van <math>25 \cdot 10^3</math> m<sup>3</sup> per jaar of meer</li> <li>verwerkingscapaciteit van minder dan <math>25 \cdot 10^3</math> m<sup>3</sup> per jaar</li> </ul>	X		7.4	
	X		7.1 sub a	
<i>Co-vergisting</i>				Van co-vergisting is sprake indien tijdens het vergistingsproces andere organische stoffen (dan dierlijke mest) worden toegevoegd.
<ul style="list-style-type: none"> <li>Bijvoorbeeld met zuiveringsslib of andere co-substraten: <ul style="list-style-type: none"> <li>Indien sprake is van het opslaan van buiten de inrichting afkomstige zuiveringsslib met een capaciteit van <math>1 \cdot 10^3</math> m<sup>3</sup> of meer</li> <li>Indien sprake is van buiten de inrichting afkomstige afvalstoffen met een capaciteit van <math>1 \cdot 10^3</math> m<sup>3</sup> of meer</li> <li>Indien minder dan <math>1 \cdot 10^3</math> m<sup>3</sup> van buiten de inrichting afkomstige, hiervoor genoemde afvalstoffen worden opgeslagen</li> </ul> </li> </ul>	X		28.4 sub a 2°	Ervan uitgaande dat het co-substraat te bestempelen is als afval.
<b>En/of:</b>		X	28.4 sub a 6°	N.B. Dit zijn voorbeelden. In 28.4 worden meerdere categorieën van afvalstoffen genoemd. Voor andere afvalstoffen kunnen andere ondergrenzen van toepassing zijn. Daarom altijd eerst de tekst van het Ivb raadplegen.
<ul style="list-style-type: none"> <li>Indien jaarlijks <math>15 \cdot 10^6</math> kg of meer van buiten de inrichting afkomstige huishoudelijke afvalstoffen of bedrijfsafvalstoffen worden vergist ('omgezet')</li> <li>Indien jaarlijks minder dan <math>15 \cdot 10^6</math> kg van buiten de inrichting afkomstige huishoudelijke afvalstoffen of bedrijfsafvalstoffen worden vergist ('omgezet')</li> </ul>	X		28.4 sub c 1°	
	X			

## **BIJLAGE 2**

### **Relevante wet- en regelgeving vergunningen bio-energieprojecten**

## **1 INLEIDING**

Bij de vergunningverlening in het kader van de Wet milieubeheer voor initiatieven die gericht zijn op de verwerking van bio-energie met als doel het genereren van energie, dient met een groot aantal wetten, regels, besluiten, beleid en dergelijke rekening te worden gehouden. Indien dit niet zorgvuldig gebeurt, bestaat het risico op vernietiging van de vergunning bij de Raad van State.

In deze bijlage is een overzicht opgenomen van de wetten, besluiten, regels en beleid die van toepassing (kunnen) zijn en/ of waarmee rekening moet worden gehouden bij de vergunningverlening in het kader van de Wet milieubeheer.

In deze bijlage zijn niet opgenomen de wetten, regels en dergelijke waarmee rekening moet worden gehouden bij de vergunningverlening in het kader van de Wet verontreiniging oppervlaktewateren. Hiervoor dient zo nodig informatie te worden ingewonnen bij het desbetreffende Zuiveringsschap of de Directie van Rijkswaterstaat.

Opgemerkt wordt dat het overzicht een momentopname is en dat de wet- en regelgeving aan verandering onderhevig is; dus altijd dient de geldende wet- en regelgeving te worden gehanteerd.

## **2 LEESWIJZER**

Allereerst wordt in de tabel op de volgende bladzijde een overzicht gegeven van relevante milieuwetgeving per biomassatechnologiecombinatie (BTC). Vervolgens wordt in hoofdstuk 3 van deze bijlage een nadere toelichting gegeven op wetgeving, besluiten en richtlijnen. Tot slot wordt in hoofdstuk 4 ingegaan op overig mogelijk relevante regelgeving en staat hoofdstuk 5 stil bij de relatie tussen de schaalgrootte van een bio-energie installatie en regelgeving.

Voor de BTC's waarvoor ten tijde van het opstellen van dit rapport de meeste initiatieven zijn, is op de volgende pagina een matrix opgenomen waarin per BTC de relevante wetten en regels zijn vermeld.

## Relevante milieuwetgeving per (belangrijkste) biomassa technologie combinatie

	Bij- / meestoken in energiecentrales (≥ 50 MWth)		Thermische conversie in stand-alone installaties > 0,9 MWth				(Co-) vergisting
	Biomassa - niet afval zijnde / biomassa volgens artikel 2B	Biomassa - afval zijnde	Biomassa - niet afval zijnde / biomassa volgens artikel 2B	Biomassa - afval zijnde	Mest	Verbranding in houtgestookte CV-installaties > 0,9 MWth en WKK installaties	
Inrichtingen en vergunningenbesluit milieubeheer	X	X	X	X	X	X	X
BREF	X	X	X	X	X	—	X
Besluit milieu-effectrapportage	O	O	O	O	O	O	O
Besluit emissie eisen stookinstallaties milieubeheer (Bees A of B)	A	—	X	—	—	B	B
LCP-richtlijn	X	O	X	O	O	O	—
Besluit luchtkwaliteit 2005	X	X	X	X	X	X	X
Nederlandse emissierichtlijn (NeR)	O	O	O	O	X	O	O
Nederlandse richtlijn bodembescherming	X	X	X	X	X	X	X
Natuurbeschermingswet / Habitatat- en Vogelrichtlijn	O	O	O	O	O	O	O
Besluit risico's zware ongevallen 1999	O	O	O	O	O	O	O
Besluit externe veiligheid inrichtingen	O	O	O	O	O	O	O
Besluit financiële zekerheid milieubeheer	O	O	O	O	O	O	O
CPR- / PGS-richtlijnen	O	O	O	O	O	O	O
Wet geluidhinder	O	O	O	O	O	O	O
Wet stankemissie in landbouwontwikkelings- en verwevingsgebieden	—	—	—	—	O	—	O
Besluit verbranden afvalstoffen (Bva)	—	X	—	X	X	O	—
Besluit zwavelgehalte brandstoffen 1974	—	—	—	—	O	—	—
Landelijk afvalbeheerplan (LAP)	X	X	X	X	X	O	X
Gelders geurbeleid	O	O	O	O	O	O	O
Wet verontreiniging oppervlaktewateren	O	X	O	X	O	O	X
Woningwet	O	O	O	O	O	O	O
Wet op de ruimtelijke ordening	O	O	O	O	O	O	O
Grondwaterwet	O	O	O	O	O	O	O
Keur verordening Waterschap	O	O	O	O	O	O	O
Deconstructiewet	O	O	O	O	—	—	—
Gebruiksvergunning Brandbeveiligingsverordening, Bouwverordening	O	O	O	O	O	O	O

Thermische conversie is verbranding of vergassing

- X Van toepassing
- O Mogelijk van toepassing
- Niet van toepassing

### **3 ALGEMEEN RELEVANTE WETTEN, BESLUITEN EN DERGELIJKE**

#### **3.1 Wet milieubeheer (Wm)**

De Wm en de daarop gebaseerde lagere wetgeving regelen de vergunningplicht voor inrichtingen (dat zijn bedrijfsmatige activiteiten die binnen een zekere begrenzing worden verricht, zeg maar bedrijven) en geven voor belangrijke delen van de milieuvergunning ook regels voor emissies of maatregelen, of marges voor een normstelling. Verder beschrijft de Wet milieubeheer de taken van het bevoegd gezag voor inrichtingen: het besluiten over vergunningen en toezien op naleving en zo nodig handhaven van de verplichtingen die uit de Wm, bijbehorende regels en vergunningen voortvloeien. Voor bepaalde inrichtingen geldt geen vergunningplicht. Dat zijn meestal de kleinere ambachtelijke inrichtingen. Daarvoor gelden dan algemene voorschriften die in Algemene maatregelen van Bestuur (gebaseerd op de Wm) zijn vastgelegd. Voor verreweg de meeste bio-energie-inrichtingen geldt de vergunningplicht echter wel.

Artikel 8.11 van de Wm schrijft voor dat in de vergunning voor inrichtingen in elk geval moet worden vastgelegd dat milieuverontreiniging met de beste beschikbare technieken wordt beperkt. Wat dat in een concreet geval zijn, wordt aan de hand van documenten als BREF's en Algemene maatregelen van bestuur, of aan de hand van de Nederlandse emissie Richtlijn ingevuld. De BREF's (zie hieronder bij het lvb) zijn bedoeld voor inrichtingen met zogenaamde gpbv-installaties (installaties die zijn aangewezen in een Europese richtlijn). (Gpbv staat voor de woorden "geïntegreerde preventie en bestrijding van verontreiniging" uit de Nederlandse titel van de IPPC-richtlijn.)

Er zijn ook andere wetten (bijvoorbeeld de Wet geluidhinder), waarvan de bepalingen direct of indirect de inhoud van de milieuvergunning mede bepalen. Hieronder volgen eerst de bij de Wm behorende lagere wettelijke regelingen en dan de andere wetten.

#### **3.2 Inrichtingen en vergunningbesluit milieubeheer (lvb)**

In bijlage I van het lvb zijn de categorieën van inrichtingen opgenomen die vallen onder het regiem van de Wet milieubeheer. Daarbij is tevens aangegeven wie in welke gevallen het bevoegd gezag zijn: Gedeputeerde Staten van de provincie of Burgemeester en wethouders van de gemeente. Als voor tenminste één van de categorieën Gedeputeerde Staten bevoegd zijn, dan valt de hele inrichting onder bevoegdheid van Gedeputeerde Staten. Enkele voorbeelden van categorieën waar bio-energie initiatieven onder kunnen vallen zijn:

##### **Categorie 1.1c**

Voorzieningen of installaties voor het verstoken van brandstoffen met een thermisch vermogen of een gezamenlijk thermisch vermogen groter dan 130 kW.

##### **Categorie 1.3b**

Gedeputeerde Staten zijn het bevoegd gezag voor de inrichtingen voor het verstoken van brandstoffen met een thermisch vermogen van 50 MW of meer.

##### **Categorie 7.1**

Het bewerken, verwerken, opslaan (groter dan 10 m<sup>3</sup>) of overslaan van dierlijke of overige organische meststoffen.

##### **Categorie 7.4**

Gedeputeerde Staten zijn het bevoegd gezag indien er sprake is van het bewerken of verwerken van van buiten de inrichting afkomstige dierlijke meststoffen met een capaciteit van 25.000 m<sup>3</sup> per jaar of meer.

##### **Categorie 28.1 sub b**

Het bewerken, verwerken, vernietigen of overslaan van afvalstoffen. In categorie 28.4 is vermeld in welke gevallen Gedeputeerde Staten het bevoegd gezag zijn.

Tevens bevat het Ivb bepalingen waarin is opgenomen waaraan een vergunningaanvraag ingevolge de Wet milieubeheer moet voldoen. Deze aanvraagvereisten zijn uitgewerkt in een speciaal aanvraagformulier, op te vragen bij het bevoegd gezag.

Het Ivb geeft in artikel 5a.1 de elementen aan die van belang zijn voor het bepalen van de beste beschikbare technieken (BBT) waaraan een inrichting moet voldoen. Daarbij behoren onderwerpen als de wijze van bedrijfsvoering, zuinig gebruik van energie en grondstoffen en preventie van het ontstaan van afvalstoffen. Belangrijk zijn verder documenten als BREF's (zie hieronder), richtlijnen, circulaires en dergelijke. Het Ivb zegt in artikel 5a.1, tweede lid, dat in een Ministeriële regeling de documenten worden aangewezen waarmee het bevoegd gezag rekening moet houden. Dat is gebeurd in de Regeling aanwijzing BBT-documenten.

De **Regeling aanwijzing BBT-documenten** geeft een overzicht van installaties en bijbehorende BBT-documenten. Hieronder staan enkele voorbeelden van de genoemde gpbv-installaties. Voor deze installaties zijn BREF's genoemd. Voor alle andere types van inrichtingen/installaties (dus voor niet-gpbv-installaties) somt de Regeling andere BBT-documenten op, die hieronder aan bod komen (NeR, circulaires, werkboeken, handboeken etc.). BREF's zijn documenten waarin, op een uniforme wijze voor alle EU-landen, een systeem is vastgelegd om voor diverse installaties en processen in de milieuvergunning emissienormen en andere milieueisen vast te leggen. Enkele BREF's die tot op heden zijn opgesteld en relevant kunnen zijn bij bio-energie initiatieven zijn:

- BREF for Intensive Rearing of Pigs and Poultry, juli 2003, relevant voor de intensieve veehouderij, onder andere (co-)vergisting van mest;
- BREF Large Combustion Plant, voor grote stookinstallaties, 50 MWth of meer, met een specifiek hoofdstuk voor installaties die biomassa gebruiken;
- BREF industriële koelingsystemen;
- BREF monitoring.

### 3.3 Besluit milieu-effectrapportage 1994

Het besluit bevat de activiteiten en besluiten ten aanzien waarvan het maken van een milieueffectrapport (MER) verplicht is (onderdeel C van de bijlage bij het Besluit) of ten aanzien waarvan een Mer-beoordelingsplicht geldt (onderdeel D van de bijlage bij het Besluit). In dat laatste geval bepaalt het bevoegd gezag of het opstellen van een MER noodzakelijk is.

### 3.4 Besluiten emissie-eisen stookinstallaties milieubeheer (Bees A en B)

De besluiten emissie-eisen stookinstallaties A en B (Bees A en Bees B) stellen emissie-eisen voor NO<sub>x</sub>, SO<sub>2</sub> en stof van stookinstallaties met een vermogen van 0,9 MW of meer. Bees A en Bees B zijn alleen van toepassing op installaties die een stookinstallatie in de zin van deze besluiten zijn, zij zijn niet van toepassing op installaties waar productgassen in aanraking komen met de rookgassen van de verbranding zoals drogers. Ook kachels zijn geen stookinstallatie in de zin van het Bees. Het Bees is niet van toepassing op een stookinstallatie waarvoor emissie-eisen zijn gesteld bij of krachtens het Besluit verbranden afvalstoffen.

### 3.5 Bees A

Dit besluit stelt emissie-eisen aan **grote stookinstallaties** in de industrie (zoals raffinaderijen, elektriciteitscentrales en grote chemische bedrijven met een thermisch vermogen van meer dan 50 MW) en aan installaties voor het verbranden van 'witte lijst'-



afvalstoffen (waarvoor het Besluit verbranden afvalstoffen niet geldt) met een capaciteit van 1,5 ton/uur of meer. Het toepassingsbereik van het Bees A is terug te vinden in artikel 2 van dit Besluit. In artikel 3 staat dat degene die een inrichting drijft waarin zich een stookinstallatie bevindt waarop het besluit van toepassing is, ervoor zorg draagt dat de voorschriften, bij of krachtens het besluit gesteld, worden nageleefd. Voor niet in het Bees A geregelde emissies worden zonnodig normen aan de vergunning verbonden aan de hand van andere documenten, zoals het Besluit verbranden afvalstoffen. Het spreekt voor zich dat voor veel inrichtingen die onder dit besluit vallen, ook bepalingen in de eerder aangehaalde BREF's staan. Uit uitspraken die de Raad van State in 2004/2005 (zie o.a. zaaknr. 200405315/1) heeft gedaan, valt op te maken dat het Bees niet zondermeer kan worden beschouwd als een invulling van het begrip voor verbrandingsinstallaties, conform artikel 8.11, derde lid, van de Wm. Dit betekent dat het bevoegd gezag gemotiveerd strengere eisen moet stellen dan het Bees, namelijk als die eisen afgeleid moeten worden van een BREF dat op de concrete installatie van toepassing is. In 2005 is de Europese Large Combustion Plant-richtlijn (Richtlijn voor grote stookinstallaties, 2001/80/EG van 23 oktober 2001) in het Bees A verwerkt.

### **3.6 Bees B**

Dit besluit stelt emissie-eisen aan **kleine stookinstallaties** in de industrie. Hierbij gaat het om bijvoorbeeld gas- en dieselmotoren, ketels, fornuizen en ovens. Ook dit Besluit geeft het toepassingsbereik in artikel 2. Voor installaties die als gpbv-installaties worden aangemerkt, is het BEES B waarschijnlijk nooit van belang.

### **3.7 LCP-richtlijn**

De Large Combustion Plant-richtlijn (Richtlijn voor grote stookinstallaties (2001/80/EG van 23 oktober 2001) is in 2005 geïmplementeerd in het Bees A. De hierin vastgelegde eisen gelden rechtstreeks voor grote stookinstallaties met een hoeveelheid vrijkomende warmte van meer dan 50 MW, tenzij de beste beschikbare technieken (artikel 8.11 Wm) in andere, recentere documenten gezocht moeten worden.

### **3.8 Besluit luchtkwaliteit 2005 (Blk)**

Op 5 augustus 2005 is het nieuwe Besluit luchtkwaliteit 2005 (Blk) in werking getreden. Daarin is onder meer bepaald dat initiatieven met effecten op de luchtkwaliteit in de omgeving moeten worden geweigerd indien de achtergrondconcentratie in de omgeving reeds de grenswaarden uit het besluit overschrijdt en die overschrijding zou toenemen, of wanneer door het initiatief een overschrijding zou gaan ontstaan. De vergunningverlener zal daarom van de aanvrager willen weten wat de effecten/bijdrage van de inrichting op de luchtkwaliteit is. De toepassing van het Blk is effect-gericht. Ook al zijn de maatregelen aan de bron nog zo goed, als het effect is dat grenswaarden voor luchtkwaliteit (verder) overschreden worden, dan kan het initiatief niet doorgaan. De toets aan de luchtkwaliteitsgrenswaarden staat dus los van de NeR (zie hierna) of andere eisen die gesteld worden aan de bron.

### **3.9 Nederlandse emissierichtlijn Lucht (NeR)**

De NeR geeft algemene eisen voor emissieconcentraties en/of emissiebestrijdingsmaatregelen die overeenkomen met de beste beschikbare technieken (BBT), tenzij een ander document voor een bepaalde activiteit of installatie aangewezen is in de Regeling aanwijzing BBT-documenten (zie onder het Ivb). Daarnaast kent de NeR bijzondere regelingen voor specifieke activiteiten of bedrijfstakken, voor specifieke processen, voor het bestrijden van geurhinder en voor de reductie van de emissie van vluchtige

organische stoffen (VOS). De concentratie-eisen zijn gegeven per (chemische) stof of per klasse van stoffen.

De NeR heeft met de Regeling aanwijzing BBT-documenten een formele status gekregen als document om te bepalen wat de BBT voor een bepaalde situatie is. Als daarin echter documenten genoemd worden voor een bepaalde activiteit of installatie in de vorm van een BREF, het Besluit verbranden afvalstoffen of een Bees, dan gaan die regels vóór de NeR omdat die hoger in de rangorde van regelgeving staan. De NeR is bedoeld als richtlijn voor de vergunningverlening. Eventueel afwijken van de NeR is daarom mogelijk, het moet dan wel adequaat worden gemotiveerd. Wettelijke regels zoals Algemene maatregelen van Bestuur (AmvB's) maar ook die in de Regeling aanwijzing BBT-documenten zijn opgenomen, gaan vóór de algemene eisen van de NeR.

### **3.10 Besluit Verbranden Afvalstoffen (Bva)**

Het Besluit verbranden afvalstoffen is op 15 april 2004 in werking getreden. Het besluit stelt eisen aan een afvalverbrandingsinstallatie of een meeverbrandingsinstallatie. Het Bva reguleert de thermische behandeling (verbranding, meeverbranding of vergassing) van alle zogenaamde niet-schone afvalstoffen (gele lijst afvalstoffen). Het is dus niet van toepassing indien het een niet-thermische behandeling betreft. Het Bva is ook niet van toepassing op installaties die bedoeld zijn voor het (mee-)verbranden van biomassa-afvalstromen genoemd in artikel 2 onder a, onderdelen 1 tot en met 5 van het Bva (witte lijst afvalstoffen). Bij verbranding van laatstgenoemde biomassa-afvalstromen is het emissieregime van het Bees A of B van toepassing, mits de installatie een thermisch vermogen heeft groter dan 0,9 MWth.

### **3.11 Besluit risico's zware ongevallen 1999 (Brzo)**

Op 19 juli 1999 is het Besluit risico's zware ongevallen 1999 (Brzo 1999) in werking getreden als uitvloeisel van de Seveso II richtlijn van de Europese Unie. Het Brzo 1999 stelt eisen aan het veiligheidsbeleid van bedrijven die op grote schaal met gevaarlijke stoffen werken. Doelstelling is het voorkomen en beperken van ongevallen met gevaarlijke stoffen. Daartoe moeten bedrijven onder meer over een veiligheidsbeleid en een veiligheidsbeheerssysteem beschikken. Sommige bedrijven moeten daarnaast ook nog een veiligheidsrapport opstellen en indienen bij de overheid. De verplichtingen gelden alleen voor bedrijven die in het Besluit vastgestelde drempelwaarden van gevaarlijke stoffen overschrijden. Is dat het geval dan zal in de vergunningaanvraag aan genoemde veiligheidsaspecten aandacht moeten worden besteed.

### **3.12 Besluit externe veiligheid inrichtingen (Bevi)**

Het Besluit externe veiligheid inrichting en de bijbehorende Regeling externe veiligheid inrichtingen zijn 27 oktober 2004 in werking getreden. Het Besluit externe veiligheid inrichtingen (Bevi) legt veiligheidsnormen op aan bedrijven die een risico vormen voor personen buiten het bedrijfsterrein. Bijvoorbeeld rondom chemische fabrieken, lpg-tankstations en spoorwegemplacementen waar goederentreinen met gevaarlijke stoffen rangeren. In bepaalde gevallen kunnen ook bio-energie bedrijven onder het Bevi vallen, bijvoorbeeld wanneer er sprake is van grootschalige opslag van gevaarlijke stoffen.

### **3.13 Besluit financiële zekerheid milieubeheer**

Op 1 mei 2003 is het Besluit financiële zekerheid milieubeheer in werking getreden. Doel ervan is om te voorkomen dat de overheid of derden opdraaien voor de kosten van bodemverontreiniging of het verwijderen van opgeslagen afvalstoffen in plaats van de veroorzaker, indien die bijvoorbeeld ingeval van faillissement die kosten niet meer zelf kan dragen. Gemeenten en provincies kunnen op grond van het besluit in bepaalde gevallen financiële zekerheid verlangen van bedrijven. Zo wordt de garantie verkregen dat een bedrijf gedekt is voor de schade aan de bodem die de inrichting veroorzaakt dan wel voldoende geld heeft voor de verwijdering van opgeslagen afvalstoffen. Omdat bij bepaalde bio-energiebedrijven sprake is van verwerking van afvalstoffen, kan de overheid, indien zekere risico's aanwezig zijn, een financiële zekerstelling verlangen.

De volgende bij vergunningverlening gebruikte documenten hebben geen wettelijke status. De toepassing is echter zo algemeen dat zonder deugdelijke motivering afwijking hiervan niet mogelijk is.

### **3.14 Landelijk Afvalbeheersplan (LAP)**

In dit plan dat de minister van VROM heeft vastgesteld, zoals voorgeschreven in artikel 10.3 van de Wet milieubeheer, is uitgewerkt op welke manier verschillende soorten van afvalstoffen verwerkt mogen worden om te voldoen aan wat bekend staat als de 'ladder van Lansink'. In grote lijnen betekent dit dat primair voorkomen moet worden dat afvalstoffen ontstaan of dat moeilijk verwerkbaar afvalstoffen ontstaan. Verder zijn achtereenvolgens de postulaten: hergebruik of nuttige toepassing van afvalstoffen (waaronder verbranding in combinatie met energieopwekking) en als laatste storten. In het LAP liggen sectorplannen vast voor verschillende soorten afvalstoffen. Indien een aangevraagde verwerkingswijze niet aan de minimumstandaard van het betreffende sectorplan voldoet, wordt daarvoor geen vergunning verleend.

### **3.15 Handreiking industrielaawaai en vergunningverlening**

Met behulp van de handreiking worden geluidnormen vastgesteld waaraan een inrichting moet voldoen als die niet is gelegen op een geluid-gezoneerd industrieterrein (zie hieronder bij Wet geluidhinder). Er wordt naar gestreefd om de etmaalwaarde van de geluidbelasting op geluidgevoelige bestemmingen niet hoger te doen zijn dan het heersende achtergrondniveau (uitgedrukt in aantallen dB(A)). Een afwijking naar boven is gemotiveerd mogelijk tot 50 dB(A) etmaalwaarde. In zeer bijzondere gevallen kan een hogere waarde worden toegestaan.

### **3.16 Diverse CPR-/ PGS-richtlijnen**

Voor de opslag van diverse gevaarlijke stoffen zijn richtlijnen opgesteld die het bevoegd gezag hanteert bij de vergunningverlening. De CPR-richtlijnen worden sinds 2005 gaandeweg vervangen door GPS-richtlijnen. Er zijn bijvoorbeeld richtlijnen voor de opslag van gevaarlijke stoffen in emballage (PGS 15) of voor de opslag van vloeibare brandstoffen in tanks.

### **3.17 Nederlandse richtlijn bodembescherming (NRB)**

Het uitgangspunt van de NRB is om door een doelmatige combinatie van maatregelen en voorzieningen een verwaarloosbaar bodemrisico te realiseren. De bodemrisico-checklist (BRCL) vormt het hart van de NRB. Aan de hand van de BRCL kan per bedrijfsactiviteit bepaald worden wat het bodemrisico is van deze activiteit. Het

bodemrisico wordt weergegeven door middel van een emissiescore. Bij een emissiescore van 1 noemt men het bodemrisico verwaarloosbaar. Kan een verwaarloosbaar bodemrisico niet gerealiseerd worden dan kan het bevoegd gezag in sommige gevallen een aanvaardbaar bodemrisico accepteren. Het verwaarloosbaar en het aanvaardbaar bodemrisico zijn de enige twee vormen van acceptabel bodemrisico die de NRB onderscheidt.

Enkele andere wetten die bij initiatieven rechtstreeks of indirect via de vergunning op grond van de Wet milieubeheer een rol spelen zijn de volgende.

### **3.18 Wet geluidhinder (Wgh)**

Sinds het einde van de jaren zeventig vormt de Wet Geluidhinder (Wgh) het juridische kader voor het Nederlandse geluidsbeleid. De Wgh bevat een uitgebreid stelsel van bepalingen ter voorkoming en bestrijding van geluidshinder door onder meer industrie, wegverkeer en spoorwegverkeer. De wet richt zich vooral op de bescherming van de burger in zijn woonomgeving en bevat bijvoorbeeld normen voor de maximale geluidsbelasting op de gevel van een huis.

Bepaalde, bij artikel 2.4 van het Ivb aangewezen categorieën van inrichtingen, kunnen in belangrijke mate geluidhinder veroorzaken. Volgens artikel 41 van de Wet geluidhinder (Wgh) moet bij de vaststelling of herziening van een bestemmingsplan, dat de vestiging van een dergelijke inrichting insluit, rond het betrokken terrein een geluidszone worden vastgesteld waarbuiten de geluidsbelasting niet meer dan 50 dB(A) mag bedragen. De in artikel 2.4 Ivb aangewezen inrichtingen kunnen alleen een milieuvergunning krijgen als ze gevestigd zijn op een industrieterrein dat is voorzien van een geluidzone ingevolge de Wgh. Binnen die zone gelden bepaalde belemmeringen voor vestiging van geluidgevoelige bestemmingen zoals woningen, waarmee een buffer wordt gecreëerd tussen industrie en bijvoorbeeld woningen. Indien de geluidbelasting hoger zal zijn dan 55 dB(A) kan dat alleen als eerst de maximaal toelaatbare grenswaarde (MTG-waarde) in een besluit van de gemeente is vastgelegd.

Zoneplichtig is bijvoorbeeld Categorie 1.3 sub b van het Ivb, zijnde inrichtingen voor het verstoken van brandstoffen met een thermisch vermogen van 75 MW of meer. Hierop is een uitzondering gemaakt voor inrichtingen voor het verstoken van biomassa, als de geluidbelasting van deze individuele inrichting op de grens van het bedrijventerrein (dus niet op de grens van de zone) 50 dB(A) etmaalwaarde niet te boven gaat. Vestiging van dergelijke inrichtingen is dus ook mogelijk op een industrieterrein dat niet gezoneerd is ingevolge de Wgh.

In een vergunning ingevolge de Wet milieubeheer worden voorschriften opgenomen om de geluidsbelasting tengevolge van de inrichting zo veel mogelijk te beperken. De cumulatieve geluidbelasting van de op het gezoneerde terrein gevestigde bedrijven tesamen mag op de zonegrens niet meer dan 50 dB(A) bedragen. Binnen de zone is de maximale waarde op geluidgevoelige bestemmingen 55 dB(A) of een hogere waarde, mits dat is toegelaten in een MTG-besluit.

Het dossier geluid op de website van VROM biedt een overzicht van relevante wet en regelgeving en circulaires, waaronder de Handleiding meten en rekenen industrielawaai uit 1999, Circulaire Bouwlawaai, Handreiking omgevingslawaai etc. Ook Europese regelgeving en internationale verdragen die van belang zijn voor dit dossier kunt u hier aantreffen.

### **3.19 Stankwet**

Op een mestvergistingsinstallatie kan de Wet stankemissie in landbouwontwikkelings- en verwevingsgebieden van toepassing zijn, op voorwaarde dat:

- de mestvergistingsinstallatie bij een veehouderij hoort, én;
- de verwerkingscapaciteit niet groter is dan 25.000 m<sup>3</sup> mest per jaar, én;
- de veehouderij ligt in een landbouwontwikkelingsgebied, verwevingsgebied of een extensiveringsgebied met het primaat natuur waarvoor een reconstructieplan is bekendgemaakt.

De Wvs bepaalt in dit geval of de vergunning wat betreft het aspect stankhinder kan worden verleend. De Wvs is per 1 januari 2007 opgegaan in de nieuwe stankwet.

### **3.20 Natuurbeschermingswet 1998/ Habitat- en Vogelrichtlijn**

Op grond van de Europese Habitat- en Vogelrichtlijn zijn gebieden aangewezen met een sterke bescherming van natuurlijke waarden (zogenaamde Natura-2000 gebieden). Indien een inrichting wordt gevestigd in of nabij zo'n speciale beschermingszone en deze significante gevolgen kan hebben voor dat gebied, wordt aan de hand van een vergunningaanvraag op grond van de Natuurbeschermingswet 1998 een passende beoordeling gemaakt van de gevolgen voor het gebied, rekening houdend met de instandhoudingsdoelstellingen van dat gebied. Dit geldt ook voor het geval een bestaande inrichting wordt uitgebreid of gewijzigd. Er kunnen voorwaarden aan een vergunning verbonden worden. Gedeputeerde Staten zijn het bevoegd gezag.

### **3.21 Besluit zwavelgehalte brandstoffen 1974**

Dit besluit is opgesteld om de uitstoot van zwaveldioxiden te beperken. Dit besluit stelt dat het verboden is brandstof te gebruiken, vast, vloeibaar of gasvormig, met een zwavelgehalte boven een in het besluit vastgelegd percentage.

### **3.22 Deconstructiewet**

Bij inzet van dierlijke afvalstoffen of destructiemateriaal als energiedrager kan het zijn dat de Deconstructiewet van toepassing is. Het bevoegd gezag daarvoor is de minister van Volksgezondheid, Welzijn en Sport. Indien de Deconstructiewet van toepassing is dan vindt op grond van die wet een beoordeling van de doelmatigheid van de betreffende verwerkingswijze van het materiaal plaats. Dat betekent dat het LAP daarvoor niet maatgevend is. De milieuvergunning zal uiteraard in alle andere opzichten voldoende bescherming voor de omgeving moeten bieden.

## **4 OVERIGE, MOGELIJK RELEVANTE WET- EN REGELGEVING**

### **Brandbeveiligingsverordening of Bouwverordening**

Indien de inrichting een gebouw betreft waar meer dan vijftig personen aanwezig zijn of waar gevaarlijke stoffen aanwezig zijn, is in de regel een gebruiksvergunning nodig van de gemeente met een beoordeling van het project op brandveiligheidsaspecten. De toetsing op brandveiligheidsaspecten kan met zich meebrengen dat met het oog daarop (ook) in de milieuvergunning voorschriften worden gesteld.

### **Keur voor waterkeringen en wateren**

Voor een initiatief dat ook werkzaamheden omvat in of nabij waterkeringen en beschermingszones, dient ontheffing te worden aangevraagd bij het Waterschap.

### **Grondwaterwet**

Voor het onttrekken van grondwater is in principe een vergunning nodig van de Provincie.

### **Woningwet**

Voor het bouwen in de zin van de Woningwet is een vergunning noodzakelijk van de gemeente. Voor afgifte van een bouwvergunning wordt het bouwplan onder meer getoetst aan het vigerende bestemmingsplan. Een bouwvergunning kan niet worden verleend als dat niet strookt met het bestemmingsplan. Op grond van de gemeentelijke bouwverordening kunnen eisen worden gesteld.

Een milieuvergunning die betrekking heeft op het oprichten of veranderen van een inrichting, en dat tevens is aan te merken als bouwen in de zin van de Woningwet, treedt niet eerder in werking dan nadat de betrokken **bouwvergunning** is verleend (afstemmingsregeling) ingevolge artikel 20.8 van de Wet milieubeheer. De beslissing op een bouwaanvraag wordt aangehouden totdat op de aanvraag milieuvergunning is beschikt (aanhoudingsplicht) op grond van artikel 52 van de Woningwet.

### **Wet op de ruimtelijke ordening**

De gemeente toetst of de activiteit(en) past/passen in het vigerende bestemmingsplan. Is dit niet het geval dan betekent dit dat op grond van het vigerende bestemmingsplan geen bouwvergunning kan worden verleend. Voor het verlenen van een bouwvergunning is dan een wijziging of vrijstelling van het bestemmingsplan nodig. Over wijziging van het bestemmingsplan beslist de gemeenteraad en over vrijstelling meestal (afhankelijk van het bestemmingsplan) burgemeester en wethouders. Een aanvraag om Wet milieubeheervergunning wordt niet getoetst aan het bestemmingsplan. Dat betekent dat een milieuvergunning kan worden verleend, terwijl op grond van het bestemmingsplan een inrichting op de voorziene locatie niet gevestigd of uitgebreid kan worden. In het ontwerp van de "Wet algemene bepalingen omgevingsrecht" (in behandeling bij de Tweede Kamer, najaar 2007) is voorzien in samenvoeging van onder meer de milieuvergunning met de bouwvergunning. De hierboven beschreven situatie zal na inwerkingtreding van deze wet dus veranderen.

### **Wet verontreiniging oppervlaktewateren (Wvo)**

Indien afvalwater rechtstreeks op het oppervlaktewater wordt geloosd, is een vergunning nodig van de beheerder van het betreffende oppervlaktewater (doorgaans Rijkswaterstaat of Waterschap). Een vergunningplicht geldt daarnaast voor bepaalde, bij besluit aangewezen categorieën van inrichtingen, waaronder afvalverwerkende inrichtingen. Een vergunning ingevolge de Wvo heeft niet betrekking op de inrichting, maar op de lozing. De Wet milieubeheer en de Wet verontreiniging oppervlaktewateren kennen een verplichte coördinatieregeling. Is voor een project vergunning nodig op grond van beide wetten, dan moeten de vergunningaanvragen tegelijk worden ingediend. De bevoegde organen moeten de vergunningen inhoudelijk op elkaar afstemmen en de procedures worden gelijktijdig afgewikkeld. Dit is in de Wet milieubeheer vastgelegd in artikel 8.28 e.v. De Wvo kent een gelijksoortige regeling. De procedurele coördinatie wordt uitgevoerd zoals beschreven in hoofdstuk 14 van de Wet milieubeheer.

## 5 SCHAALGROOTTE EN REGELGEVING

In het Inrichtingen- en vergunningenbesluit milieubeheer (Ivb), bijlage I, categorie 1.1 c, is vermeld dat inrichtingen met installaties voor het verstoken van brandstoffen vanaf 130 kW thermisch vermogen worden beschouwd als inrichtingen in de zin van de Wet milieubeheer en ingevolge die wet vergunningplichtig zijn. Kleinere installaties zijn dus geen inrichting in de zin van de Wet milieubeheer en zijn daarom op zich niet vergunningplichtig. Wanneer een dergelijke installatie wordt geplaatst bij een inrichting die om een andere reden vergunningplichtig is of hiervan is vrijgesteld, wordt het aanbevolen contact op te nemen met het bevoegd gezag om vast te stellen of een vergunning of aanpassing van de vergunning nodig is.

## **BIJLAGE 3**

### **MER-(beoordelingsplichtige) activiteiten**

.



Activiteiten waarvoor het maken van een milieueffectrapport verplicht is of waarvoor de procedure als bedoeld in de artikelen 7.8a tot en met 7.8d van de wet van toepassing is en die mogelijk van toepassing zijn op bio-energie initiatieven.

Gebaseerd op het Besluit milieueffectrapportage 1994. Bij de toetsing of een activiteit wel of niet M.e.r.(beoordelings)plichtig is dient altijd de laatste versie van het Besluit te worden gehanteerd.

Activiteit volgens het Besluit milieueffectrapportage 1994	M.e.r.- plichtig Onderdeel C	M.e.r.- beoordelingsplichtig Onderdeel D Procedure 7.8a t/m 7.8d van de wet	Categorie
<ul style="list-style-type: none"> <li>De oprichting van een inrichting bestemd voor de verbranding of de chemische behandeling van niet-gevaarlijke afvalstoffen. In gevallen waarin de activiteit betrekking heeft op een inrichting met een capaciteit van:               <ul style="list-style-type: none"> <li>- 100 ton per dag of meer</li> <li>- 50 ton per dag of meer.</li> </ul> </li> </ul>	X	X	Onderdeel C 18.4 Onderdeel D 18.1
<ul style="list-style-type: none"> <li>De oprichting van een inrichting bestemd voor de productie van elektriciteit, stoom of warmte, met uitzondering van kernenergiecentrales. In gevallen waarin de activiteit betrekking heeft op een inrichting met een vermogen van 300 megawatt (thermisch) of meer.</li> </ul>	X		Onderdeel C 22.2
<ul style="list-style-type: none"> <li>De oprichting van een inrichting bestemd voor het bewerken, verwerken of vernietigen van dierlijke of overige organische meststoffen, groenafval en GFT, niet zijnde gevaarlijke afvalstoffen. In gevallen waarin de activiteit betrekking heeft op een inrichting met een capaciteit van 100 ton per dag of meer</li> </ul>		X	Onderdeel D 18.2
<ul style="list-style-type: none"> <li>De wijziging of uitbreiding van een inrichting bestemd voor het beheer van afvalstoffen, bedoeld in de categorieën 18.2, 18.3, 18.4 of 18.5 van onderdeel C van deze bijlage of de categorieën 18.1 of 18.2 van onderdeel D van deze bijlage. In gevallen waarin de activiteit betrekking heeft op:               <ol style="list-style-type: none"> <li>het storten of opslaan van baggerspecie van de klasse 3 of 4 in een hoeveelheid van 250.000 m<sup>3</sup> of meer,</li> <li>het storten of opslaan van andere afvalstoffen dan bedoeld onder 1°, in een hoeveelheid van 250.000 m<sup>3</sup> of meer,</li> <li>het verwijderen van zuiveringsslib in een hoeveelheid van 5.000 ton droge stof per jaar of meer,</li> <li>het beheer van afvalstoffen anders dan bedoeld onder 1°, 2° of 3° in een hoeveelheid van 100 ton per dag of meer.</li> </ol> </li> </ul>		X	Onderdeel D 18.3
<ul style="list-style-type: none"> <li>De oprichting, wijziging of uitbreiding van een inrichting bestemd voor de productie van elektriciteit, stoom en warmte, met uitzondering van kernenergiecentrales. In gevallen waarin de activiteit betrekking heeft op een elektriciteitscentrale met een vermogen van 200 megawatt (thermisch) of meer en, indien het een wijziging of uitbreiding betreft,               <ol style="list-style-type: none"> <li>het vermogen met 20% of meer toeneemt, of</li> <li>de inzet van een andere brandstof tot doel heeft.</li> </ol> </li> </ul>		X	Onderdeel D 22.1

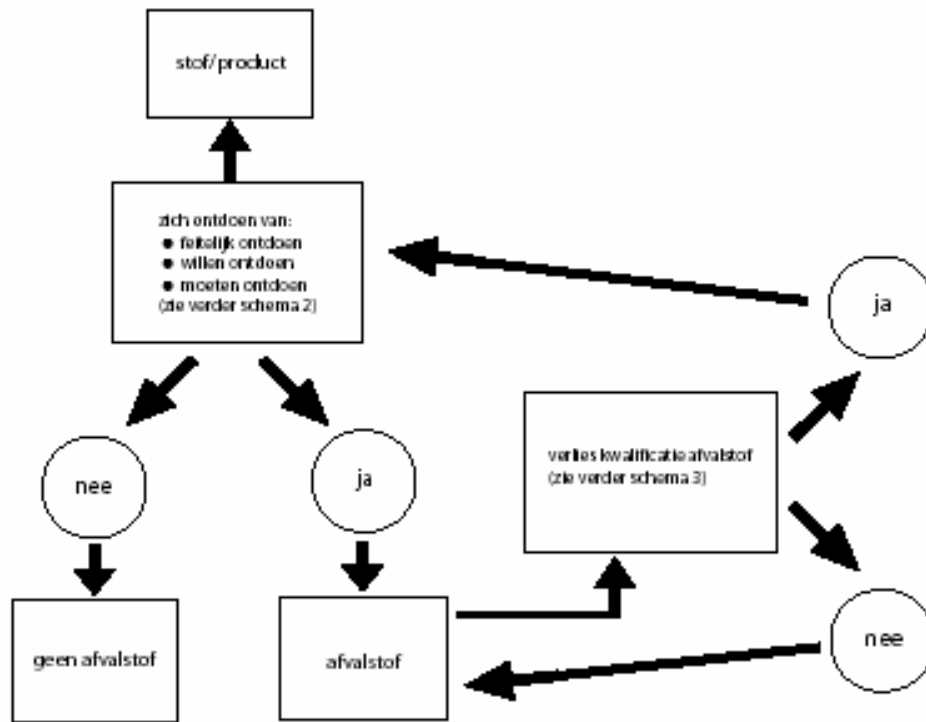
Dit overzicht is opgesteld voor de meest voorkomende en bewezen biomassa technologie combinaties die in Nederland worden toegepast.

## **BIJLAGE 4**

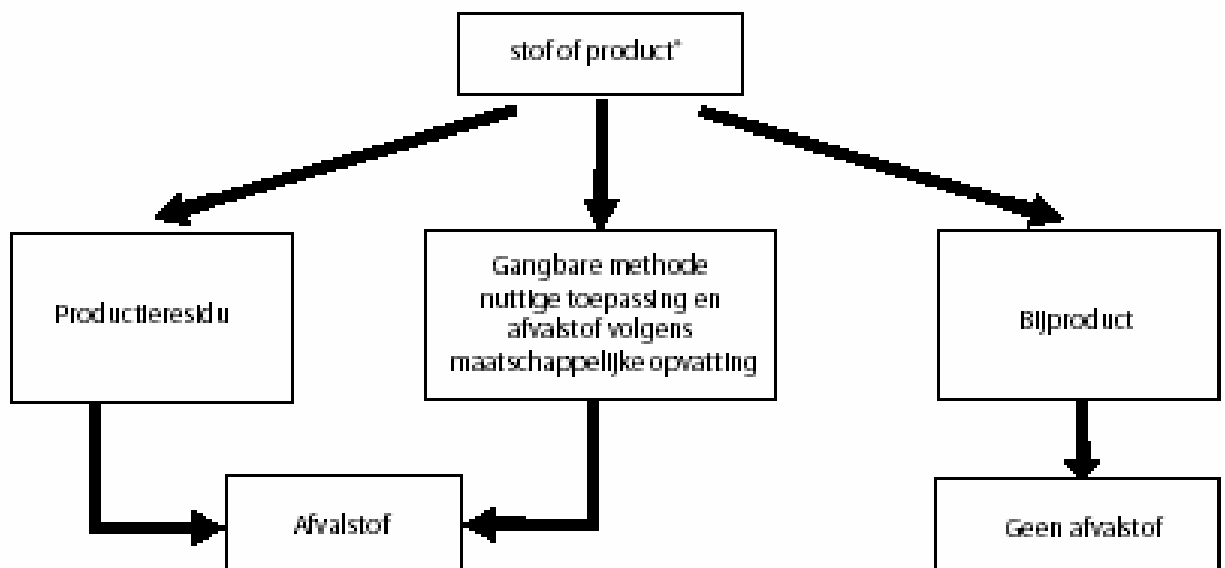
### **Handreiking onderscheid afval / niet afval**

Informatie is overgenomen uit het document 'Afval of biomassa - een juridische onderbouwing - 2DEN04.33'. Voor achtergrondinformatie en nadere toelichting wordt verwezen naar dit document. Het document is te bestellen bij Infomil of te down loaden van de internetsite [www.senternovem.nl](http://www.senternovem.nl)

Schema 1: Criteria t.b.v. beoordeling afvalstof/niet-afvalstof



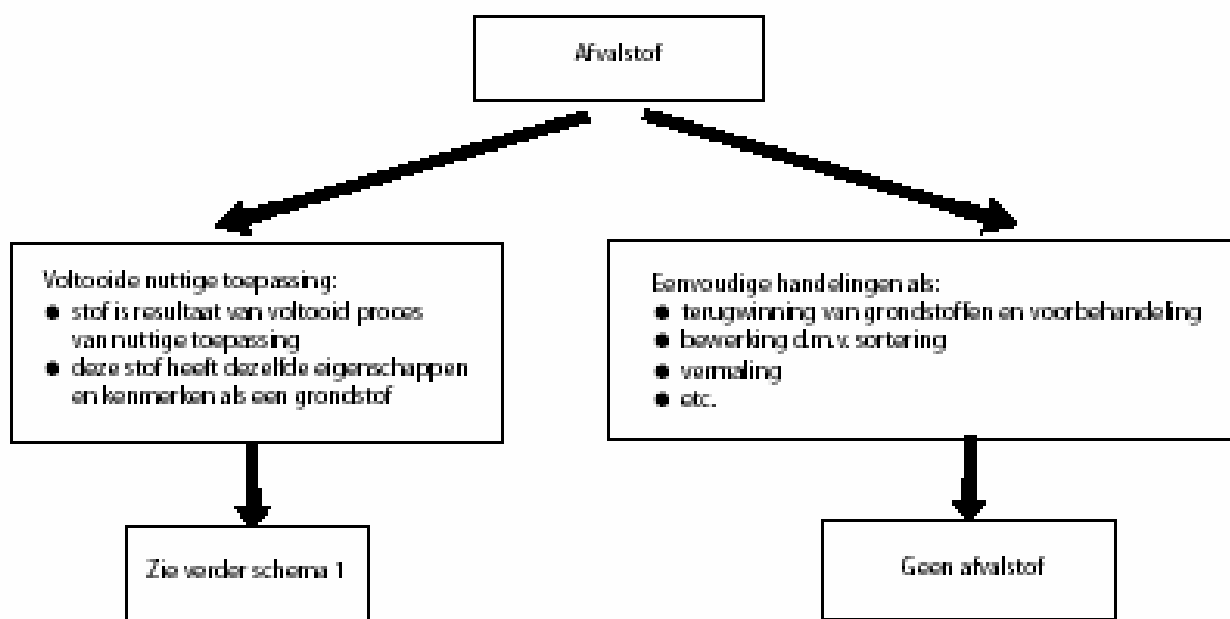
Schema 2: Aanwijzingen - zich ontdoen van - criterium



Afvalstof

\* Onafhankelijk van aard en samenstelling

Schema 3: Verlies kwaliteit afvalstof



Criteria onderscheid afvalstof of niet (LAP):

1. De stof is gelijkwaardig aan een overeenkomstige primaire grondstof.
2. De stof bezit dezelfde kenmerken als een grondstof.
3. In de stof zitten geen andere verontreinigingen dan in de overeenkomstige primaire grondstof.
4. De stof kan rechtstreeks, zonder dat een aan een afvalstof gerelateerde voorbehandeling nodig is, worden ingezet in een productieproces dat ook alleen op basis van primaire grondstoffen kan bestaan.
5. De stof leent zich qua aard en samenstelling voor het gebruik (volgens oorspronkelijke bestemming) dat ervan wordt gemaakt.
6. De stof is beoogd geproduceerd, waarbij de productie kan worden gestuurd.
7. Door de inzet van de stof ontstaat geen enkel additioneel risico ten opzichte van de inzet van de reguliere primaire grondstof.
8. Er hoeven geen bijzondere voorzorgsmaatregelen te worden getroffen voor de inzet van de stof.
9. De stof heeft geen negatieve waarde.
10. Er is een reguliere markt voor de stof.

Globale richtlijn voor de bepaling van de status van biomassa

Kwalificatie	Criterium	Voorbeelden	Toelichting
Geen afvalstof	Bewust geproduceerd Bijproduct Afzet gewaarborgd	Energieteelt	Energieteelt wordt bewust geproduceerd voor energieopwekking en er is afzet gewaarborgd
Afvalstof	Stof komt onbedoeld vrij Productieresidu	Bermgras Slib Diermeel	Deze stoffen komen onbedoeld vrij
grijs gebied		Houtpellets  Gewassen voor co-vergisting	Houtpellets zijn afvalstof wanneer deze het resultaat zijn van eenvoudige behandeling van afvalhout waardoor er nog verontreiniging achterblijft in het materiaal. Dit hoeft echter niet het geval te zijn als er voor wordt gezorgd dat de pellets geen verontreiniging bevatten en geschikt zijn voor verbranding.  Gewassen welke resteren en niet geproduceerd zijn met de intentie te worden ingezet voor energie opwekking zullen als afvalstof worden gezien. Dit hoeft niet het geval te zijn als de gewassen zijn geteelt met de bedoeling te worden gebruikt voor co-vergisting en de afzet is gewaarborgd.

Globale richtlijn voor de bepaling van de status van biomassa

Kwalificatie	Criterium	Voorbeelden	Toelichting
Geen afvalstof	Bewust geproduceerd Bijproduct Afzet gewaarborgd	Energieteelt	Energieteelt wordt bewust geproduceerd voor energieopwekking en er is afzet gewaarborgd
Afvalstof	Stof komt onbeoogd vrij Productieresidu	Bermgras Slib Diermeel	Deze stoffen komen onbeoogd vrij
grijs gebied		Houtpellets  Gewassen voor co-vergisting	Houtpellets zijn afvalstof wanneer deze het resultaat zijn van eenvoudige behandeling van afvalhout waardoor er nog verontreiniging achterblijft in het materiaal. Dit hoeft echter niet het geval te zijn als er voor wordt gezorgd dat de pellets geen verontreiniging bevatten en geschikt zijn voor verbranding.  Gewassen welke resteren en niet geproduceerd zijn met de intentie te worden ingezet voor energie opwekking zullen als afvalstof worden gezien. Dit hoeft niet het geval te zijn als de gewassen zijn geteelt met de bedoeling te worden gebruikt voor co-vergisting en de afzet is gewaarborgd.