



Met onder andere:

Ontwikkeling nitraat
in de zandregio

Interview met Detmer Wage

Landbouwpraktijkgegevens
LMM

Bijeenkomst met
LMM-deelnemers

Operationeel- en kort nieuws

LMM-nieuws

Landelijk Meetnet effecten Mestbeleid

In deze nieuwsbrief veel aandacht voor de plantaardige sectoren. Zo leest u een interview met LMM-deelnemer Detmer Wage, een akkerbouwer op zandgrond in Noord-Nederland. Daarnaast doen we verslag over een bijeenkomst met deelnemers aan het project Scouting Vollegrondsgroenten in de zandregio. Op deze bedrijven worden hoge nitraatconcentraties gemeten. Nader onderzoek is nog gewenst. En verder recente cijfers over de ontwikkeling van nitraat in de zandregio en nog veel meer... Suggesties, op- of aanmerkingen naar aanleiding van deze nieuwsbrief? Mail naar Imm@rivm.nl. U hoort van ons, wij horen ook graag van u.

Recente cijfers ontwikkeling nitraat in de zandregio

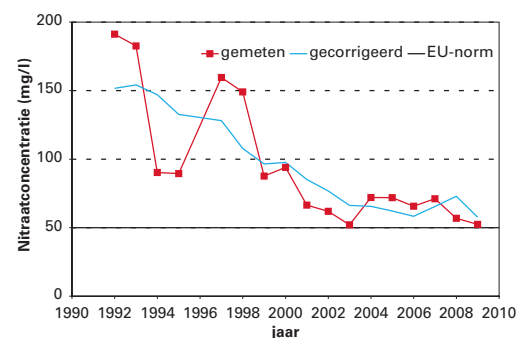
Al 18 jaar volgen we in het LMM de landbouwpraktijk en de grondwaterkwaliteit op de voet. Na een aanvankelijke duidelijke afname van de nitraatconcentraties lijken deze vanaf 2003 te stabiliseren.

Gemeten en gecorrigeerde concentraties nemen af tot 2003

De gemeten nitraatconcentraties van 1992 tot 2009 staan in Figuur 1. Daarin zijn ook de gecorrigeerde nitraatconcentraties weergegeven. Door de nitraatconcentraties te corrigeren, onder andere voor het weer, kunnen we het effect van het afnemende stikstofgebruik of -overschot beter zichtbaar maken.

Minder nitraat door een lager stikstofgebruik

De afname van de nitraatconcentraties hangt samen met het afgenomen gebruik van stikstof. Het stikstofgebruik begon in 1987 af te nemen door de invoering van het melkquotasysteem. In 1998 kwam MINAS. Dit werd gevolgd door aanscherping van de stikstofverliesnormen, speciaal die voor droge gronden. Na 2001 zijn er geen significante wijzigingen meer in het stikstofoverschot. Dit zien we terug in het ontbreken van een verdere daling van de gemeten en gecorrigeerde nitraatconcentraties na 2002.



Figuur 1 Jaarlijks gemeten en gecorrigeerde nitraatconcentraties in het bovenste grondwater van landbouwbedrijven in de zandregio.

Interview met deelnemer Detmer Wage

‘Ik hoef geen geld te ontvangen voor iets wat ik toch al doe’

‘Ik heb een akkerbouwbedrijf op zand in het Drentse plaatje Wedde. Het bedrijf run ik samen met mijn ouders, met wie ik in maatschap zit. Afgelopen jaar is het bedrijf behoorlijk in omvang toegenomen. In de herfst deed zich de mogelijkheid voor om in één keer 85 ha aan te kopen, waarmee de totale bedrijfsoppervlakte op 172 ha komt.’

Nitraatgehalte

‘Ik ben nu voor het tweede jaar deelnemer aan het LMM-project. Ik vind het interessant om te weten of ik het nitraatgehalte naar beneden kan krijgen, we zitten nu op 62 mg/liter. Is dit getal makkelijk stuurbaar of kun je het met bemesting vrijwel niet beïnvloeden? Hebben de resultaten vooral te maken met de grondsoort? Tot nu toe zie ik zelf vooral dat de resultaten eerder perceelsafhankelijk dan gewasafhankelijk zijn. Over het algemeen behalen we goede gewasopbrengsten, waardoor we jaarlijks veel mineralen van de percelen afvoeren. Ik vind de normen relatief aan de krappe kant en vraag me af of dit de goede manier is om afgerekend te worden op Europees beleid.’

Dubbel aantal meetpunten

‘Ik ben bekend met de nieuwsbrief en heb gedurende het jaar contact met het LEI en het RIVM. De monsternemingen vanuit het RIVM verlopen soepel, ze zijn meestal een week bezig om alle monsters te nemen. Ik verwacht dat dit het komende jaar wel eens zou kunnen gaan verdubbelen. Naast de huidige 48 meetpunten willen ze ook 48 nieuwe meetpunten nemen in het aangekochte stuk’. Het bedrijf van Detmer Wage wordt voor aanvullend onderzoek extra intensief bemonsterd. Normaal gesproken worden er namelijk maar 16 meetpunten aangehouden per bedrijf. Hij vertelt: ‘de grond hier heeft een bijzondere historie. De afgelopen 10 jaar is er vrijwel niet bemest omdat er Robinia’s (duurzaam hardhout) op stonden, mede daarom is het interessant om onderzoek te doen naar uitspoeling. Omdat er in die 10 jaar geen gewassen zijn geoogst, is de bodem in een goede conditie. Het eerste jaar na de Robinia’s telen we een aantal andere gewassen dan gebruikelijk, zoals hennep, maïs en bieten. Een gedeelte van de grond hopen we volgend jaar alweer mee te kunnen nemen in het ‘reguliere bouwplan’. We hebben zetmeelaardappelen, suikerbieten, wintertarwe en enkele ha’s pootaardappelen op het bedrijf.’

Bodembemonstering

‘Naast het bedrijf ben ik ook nog 1 dag in de week werkzaam in de automatisering en neem ik deel aan diverse (onderzoeks-)projecten. Zoals bijvoorbeeld het project Telen met Toekomst waarin met een groep akkerbouwers bemestingsplannen worden doorgesproken en we elkaars resultaten spiegelen. Ik vind het interessant om onderzoek te koppelen aan veldwaarnemingen. Er is al veel onderzoek gedaan op het gebied van stikstof, fosfaat, nitraat, magnesium en kalium, maar volgens mij is dat te beperkt. Het gaat om het totale bodemleven, het gaat om de samenhang tussen alle elementen. Wat kan de plant aan?’

Er zitten veel verschillen in de bodem binnen hetzelfde perceel. Ik maak gebruik van een bodembemonsteringstest uit Canada. Ik stuur de monsters op naar Canada waar ze worden geanalyseerd. Ik zou willen dat er naar deze test meer onderzoek werd gedaan in Nederland.’

Rekening houden met het bodemleven

‘Een goed bodemleven is voor mij erg belangrijk. Ik probeer zo min mogelijk te ploegen. Indien we wel kiezen voor een kerende grondbewerking glimt het van de wormen, het voedselaanbod is dus erg goed. Ook probeer ik rekening te houden met de weidevogels in dit gebied. Ik rijd met de tractor om de nesten heen of markeer ze. Dat is voor mij vanzelfsprekend. Ik hoef geen geld te ontvangen voor iets wat ik toch al doe.’



Uitbreiding verzameling landbouwpraktijkgegevens LMM



Samenwerking tussen deelnemer en LEI-medewerker essentieel voor gegevensverzameling

Tijdens de LMM-evaluatie, die nog niet is afgerond, hebben we onder andere de gegevensbehoefte geïnventariseerd. Hieruit bleek dat er behoefte is aan meer informatie over de cultuurgrond die bedrijven in gebruik hebben. We denken dan aan:

- Meer informatie over drainage en beregening;
- Meer inzicht in tijdstip van mestaanwending;
- Vastleggen van de mestaanwendingswijze per mestallocatie;
- Koppeling van perceelsgegevens uit de BasisRegistratie-Percelen (BRP) aan de gewassen. Hierdoor ontstaat de mogelijkheid om bemesting, opbrengst en overschotten op bedrijf- en gewasniveau te koppelen aan perceelsbemonsteringsgegevens en/of geografische databases.

Op dit moment gaan we na hoe deze gegevensuitbreiding kan worden gerealiseerd zonder dat dit de bedrijven extra veel tijd kost.

Informatieavond Scouting Vollegrondsgroenten zand

Op 27 april hebben het RIVM en het LEI een informatieavond georganiseerd over het LMM-project Scouting Vollegrondsgroenten in de zandregio (SVz). Het doel was om de resultaten van de monitoring op de SVz-bedrijven te bespreken en informatie uit te wisselen. Naast alle 12 deelnemers en de RIVM en LEI-medewerkers die aan het project werken waren ook LTO, LNV en VROM uitgenodigd.

De avond werd ingeleid door RIVM-projectleider Dico Fraters. Ruud van der Meer van het LEI gaf een presentatie over het mestgebruik en de bodemoverschotten en Arno Hooijboer van het RIVM presenteerde de (grond)waterkwaliteit op de bedrijven. In LMM e-nieuws van juni verscheen hierover al een artikel van zijn hand. Kijk hiervoor op de LMM-websites van het RIVM en het LEI.

Goede feedback uit het veld

Uit de hoek van de goed vertegenwoordigde aardbeientelers kregen we een aantal kritische opmerkingen en bruikbare tips. Zo is het mestgebruik op de bedrijven mogelijk hoger dan we op dit moment berekenen. Het LEI gaat nu voor de deelnemers een gedetailleerde rapportage maken met het mestgebruik per gewas om controle door de telers zelf mogelijk te maken.

Een deel van de discussie richtte zich op de nitraatconcentraties in het grondwater. Deze zijn ruim hoger dan de Nitraatrichtlijnnorm (50 mg/l) en ook hoger dan bij akkerbouwbedrijven in Noord-Brabant en Noord-Limburg. Bekend is dat het een bedrijfstak is waar het moeilijk zal zijn om de normen voor grondwater te halen. Vooral de geringe afvoer van stikstof, de ondiepe wortels van de gewassen en het lang braak liggen van het land werden als oorzaken genoemd.

De deelnemers nemen maatregelen tegen uitspoeling van meststoffen. Zo wordt er compost gebruikt om de bodem te verbeteren, vanggewassen geplant en achtergebleven plantmateriaal gecomposteerd.

We kijken terug op een zeer geslaagde, interessante en leerzame avond!





Colofon

LMM-nieuws is een uitgave van het RIVM en LEI, onderdeel van Wageningen UR. De nieuwsbrief verschijnt drie keer per jaar en is bedoeld voor ondernemers uit de agrarische sector die deelnemen aan het Landelijk Meetnet effecten Mestbeleid.

Redactie

Bernard van Elzaker
Noortje van den Berkmortel

Opmerkingen en vragen

Imm@rivm.nl

Vormgeving

Uitgeverij RIVM

Fotografie

RIVM, LEI

Websites van het LMM

RIVM: www.rivm.nl/Imm
LEI: www.lmm.wur.nl

Aan deze editie werkten mee

Leo Boumans
Co Daatselaar
Jan van Dijk
Arno Hooijboer
Niels Masselink
Joan Reijs
Arno van Vliet

Operationeel nieuws

Actuele monsternemingen

- Grondwater op 260 bedrijven in de zandgebieden door RIVM, GRONTMIJ en IDDS;
- Slootwater op 270 bedrijven in de klei-, zand en veengebieden door CBD/Comore;
- Grondwater op 9 Koeien en Kansen bedrijven door het RIVM;
- Grondwater op 4 Telen met Toekomst bedrijven door het RIVM;
- Grondwater op 9 Vollegroondsgroentebedrijven door het RIVM.

Diverse rapportages

- RIVM-briefrapportages waterkwaliteit Klei 2008/2009, Veen 2008/2009, Zand 2009 zijn in het 2e kwartaal 2010 verstuurd aan de deelnemers;
- RIVM-briefrapportages waterkwaliteit in voorbereiding: Koeien en Kansen 2009. Verzending gepland 4e kwartaal 2010;
- Het voortgangsrapport derogatiemonitoring over 2008 is, conform de verplichting uit de derogatiebeschikking, eind juni naar

de Europese Commissie gestuurd. Na de zomervakantie gaat het rapport naar de Tweede Kamer en is het te downloaden vanaf de LMM-website. Het rapport bevat de landbouwcijfers 2008 en de waterkwaliteitsgegevens over 2008 en 2009 van de derogatiebedrijven binnen het LMM.

- In 2009 is er voor de deelnemers aan het LMM-project een bedrijfsverslag en een bedrijfsvergelijkend overzicht gemaakt door het LEI. Deze nieuwe rapportages zijn in eerste instantie beperkt beschikbaar gesteld in 2008. Voor 2009 krijgen alle deelnemers een individueel bedrijfsverslag en op een later moment een bedrijfsvergelijkend overzicht.

Nieuwe deelnemers en afvallers

- Voor het Koeien en Kansen meetnet komen er vijf nieuwe locaties bij. Er vallen er overigens ook 2 af.
- Binnen de overige programma's valt ook een enkel bedrijf af. Het aantal afvallers voor de totale groep ligt onder de 5 procent.

Kort nieuws

- Tijdens een bijeenkomst met diverse LEI-onderzoekers is gesproken over de samenhang tussen het LMM-project en het MAMBO-model. Het MAMBO-model is een economisch model voor berekeningen rondom de mest- en ammoniakproblematiek. Er zijn afspraken gemaakt om de samenwerking tussen deze twee projecten te verbeteren. Kansen liggen er vooral ten aanzien van het genereren van regionale beelden van de milieubelasting.
- Afgelopen maanden heeft een evaluatie van het LMM plaatsgevonden met als doel te komen tot een programma voor de periode 2011 en verder. De evaluatie is uitgevoerd

door RIVM en LEI en gereviewd door de Technische Commissie Bodembescherming (TCB). Binnenkort verschijnt een rapport waarin drie toekomstige scenario's zijn uitgewerkt.

- In San Francisco, USA, is van 15 tot en met 17 juni 2010 een Groundwater Conference gehouden. Rond de 250 deelnemers hebben deelgenomen in een honderdtal presentaties over waterkwaliteit en waterkwantiteit. Vanuit het LMM waren er ook een aantal presentaties, onder andere over de waterkwaliteitsmonitoring in Nederland en Europa.