



# Nederlandse boombeheerders zijn verslaafd aan eiken! Is het niet tijd om af te kicken?

## Er dreigt een monocultuur van eiken in landschappelijke beplantingen

Alle problemen met eikenprocessierups ten spijt, blijft Nederland het land met de grootste dichtheid aan eiken ter wereld. Zorgden ziektes als iepziekte en kastanjabloedingsziekte voor een zeer duidelijke daling van de populariteit van de genoemde soorten, de eik blijft onverminderd populair. Vakblad Boomzorg discussieert met de vakwereld over de vereiking van Nederland. De voorlopige conclusie: "Wij willen allemaal graag meer diversiteit in landschappelijke beplantingen, maar dat lijkt door een veelvoud van redenen niet te lukken".

Auteur: Hein van Iersel

Voor wie nog twijfelt aan de dominantie van eiken in landschappelijke beplantingen, deed Boomzorg een klein onderzoek naar het bomenbestand van een viertal provincies: Gelderland, Limburg, Groningen en Utrecht. De percentages eiken in deze provinciale bomenbestanden bevinden zich tussen de ruim 60 en 40 procent en de aanplantcijfers van de laatste vijf jaar verschillen hier niet wezenlijk van. Natuurlijk zijn de gekozen provincies allerminst representatief. In Noord- en Zuid-Holland worden amper eiken toegepast in landschappelijke beplantingen, maar in een provincie als Drenthe zou het percentage eiken nog veel hoger zijn.

### Terecht

Voor de populariteit van de eik is het nodige te

zeggen. Eiken spreken tot de verbeelding, zijn als inheemse soort bij uitstek duurzaam en goed voor de biodiversiteit. Daarnaast hebben eiken een sterke overlevingskracht op vele typen grondsoorten en zijn ze relatief goedkoop in onderhoud. Tenslotte zijn eiken eigenlijk altijd gezond. Hoogstens moet in de jaren direct na de aanplant wat extra aandacht gegeven worden aan het beheer van de eikenspintkever.

Toch ontdekken boombeheerders intussen ook de andere kant van de medaille. Alleen maar eiken langs met name provinciale wegen vormen een monocultuur waardoor eikenprocessierups ongestoord huis kan houden in onze openbare ruimte.

### Toppen

Henry Kuppen van Kuppen Boomverzorging

De volgende mensen waren aanwezig bij het forum 'Nederlandse boombeheerders zijn verslaafd aan eiken', dat werd gehouden op vrijdag 10 december bij Ebben Boomkwekers in Cuijk:

- Henry Kuppen (Kuppen Boomverzorging)
- Theo Vermeulen (Mostert de Winter)
- Wim Arends (Provincie Groningen)
- André Houtman (Houtman & Sander)
- Henk Pannekoek (Gemeente Apeldoorn)
- Olga van de Veer (Provincie Gelderland)
- Toon Ebben (Ebben Boomkwekers)
- Johan Evert Vermeulen (Ebben Boomkwekers)
- Tsoefiet van Beuningen (Wageningen UR, Bos & Natuurbeheer)

opent de forumbijeenkomst bij Ebben Boomkwekers in Cuijk met een leuke constatering: "Mijn bedrijf zit hier niet zo ver vandaan en ik heb op de weg hier naar toe de eiken getel; 381 stuks over grofweg vier minuten rijden. Ik had als een soort Tarzan van eik naar eik kunnen slingeren en dan was ik, zonder de grond te raken, hier terecht gekomen."

Kuppen leg uit wat zijn bezwaar is: "Een monocultuur is altijd slecht. Dat geldt voor aardappelen of maïs, maar evengoed voor bomen. En uiteindelijk zal iedere monocultuur zijn eigen vijanden creëren. In het geval van de eik is dat de eiken-processierups."

Met deze constatering is meteen de toon gezet, een toon waar ook alle aanwezigen het mee eens lijken te zijn. Iedereen lijkt vanuit zijn of haar vakgebied een voorstander van meer diversiteit in de openbare ruimte. Tegelijk geeft ook iedereen aan dat vaak als vanzelf weer de eiken in de bestekken opduiken. Theo Vermeulen werkt bij Mostert de Winter. Deze aannemer is vaak betrokken bij grootschalige infrastructurele werken, waarbij ook bomen geplant worden. Hij ziet vaak dat eiken geplant worden vanuit een historisch oogpunt. "Een keer eiken, altijd eiken" lijkt dan het parool. Andere beheerders en ook de aanwezige landschapsarchitect lijken dat te herkennen. André Houtman, landschapsarchitect bij Houtman & Sander, waagt het zelfs om over een historiserende tendens te spreken. Een beweging die bij het ontwerp van landschappen zoveel terug wil grijpen naar het verleden. Houtman lijkt daar zelf ook veel voor te voelen en geeft een voorbeeld: "Als ik door een bepaalde streek rijd,

wil ik het idee hebben dat er een bepaalde continuïteit in beplanting is en niet dat iedere beheerder er zijn eigen stempel op drukt."

Zowel Henry Kuppen als Toon Ebben willen dit onderstrepen, maar wagen te betwijfelen of dit persé moet leiden tot monoculturen van soorten: "De burger zal niet merken dat in de ene gemeente eiken staan en in een volgende gemeente lindes. De soort alleen is niet alleen bepalend voor het beeld van de beplanting."

### Creatief

Wim Arends van de provincie Groningen gaat verder op het thema diversiteit en vertelt over de planvorming rond de Oostelijke Ringweg in de gemeente Groningen die wordt aangeplant met een mix van iep, eik en linde. Volgens Arends is dit een idee dat bijna als vanzelf in de projectgroep is opgeborreld en waar ook weinig weerstand tegen bestond. De collega-forumdeelnemers zijn onder de indruk, maar zien ook de praktische bezwaren tegen een dermate extreme aanpak. Sommige daarvan zijn bijna komisch van aard. Toon Ebben, lachend: "Het moeilijkste hierbij is dat het lastig is voor de aannemer om deze bomen in een willekeurige volgorde te planten. Wij zijn systeemdenkers geworden. Iets willekeurig doen kunnen wij niet meer." Kuppen ziet de meer praktische bezwaren: "Deze bomen groeien in een verschillend tempo. Hoe ga je daarmee om? Zullen de snelle groeiers de trage groeiers niet verdrukken, als deze niet op tijd worden weggezaagd? Het is bijna het idee van de aloude wijkers en blijvers. Dat werkt prima, als tenminste de wijkers op tijd worden weggehaald." Een

beroemd voorbeeld is bekend uit de provincie Flevoland, waarbij populieren werden geplant als windvangens voor eiken. De populieren werden niet op tijd gekapt en de eiken verpieterden. Olga van de Veer kent vanuit de provincie Gelderland ook de nodige voorbeelden waarbij succesvol verschillende soorten door elkaar geplant werden, maar illustreert onbedoeld ook hoe lastig het is om van het gebaande pad van 'altijd eiken planten' af te wijken: "Wij wilden ergens wintereik planten als vervanging voor zomereik. Dat werd niet geaccepteerd vanwege de Flora- & Faunawet, omdat dit geen gelijkwaardige vervanger zou zijn! Hetzelfde gold voor een andere plan waarbij we de plantafstanden van meer dan 10 meter wilden gebruiken. Daar kwamen we in aanvaring met de boswet." Kuppen reageert kort: "Wintereiken of zomereiken, belachelijk. Voor de habitus en biodiversiteit maakt dat niet uit. Iemand zou het lef moeten hebben om tegen dergelijke opvattingen in te gaan. Dan zaten we nu niet met het probleem." Toon Ebben, ook dit keer weer met een lach: "Als je bij een kweker wintereik bestelt, krijg je sowieso meestal zomereik geleverd. Dus het maakt niks uit."

Ebben vervolgt serieuzer over een rij lindes die hij heeft mogen planten op de Concourslaan in Groningen: "We hebben daar drie verschillende lindes geplant; *Tilia platyphyllos* 'Rubra', *Tilia cordata* en de koningslinde (*Tilia x europaea* 'palidada'). Dat gaf winst op alle fronten, langere bloeitijd en daarmee extra kansen voor biodiversiteit en bijen. De voor luis weinig vatbare zomerlinde

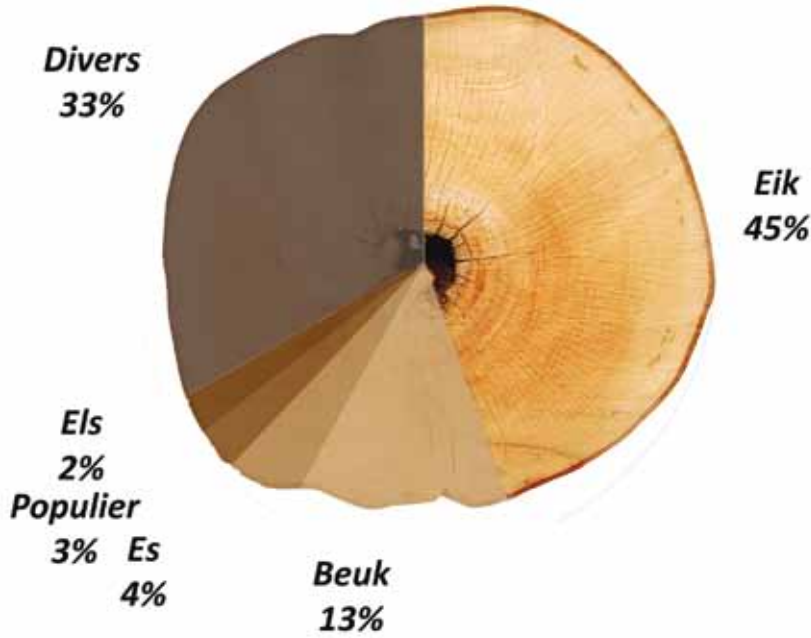


Johan Evert

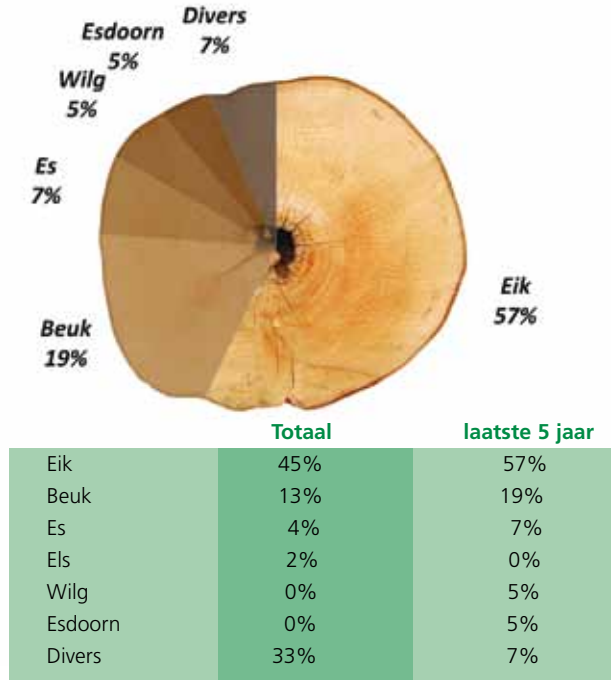


Olga van de Veer

Totaal in bestand

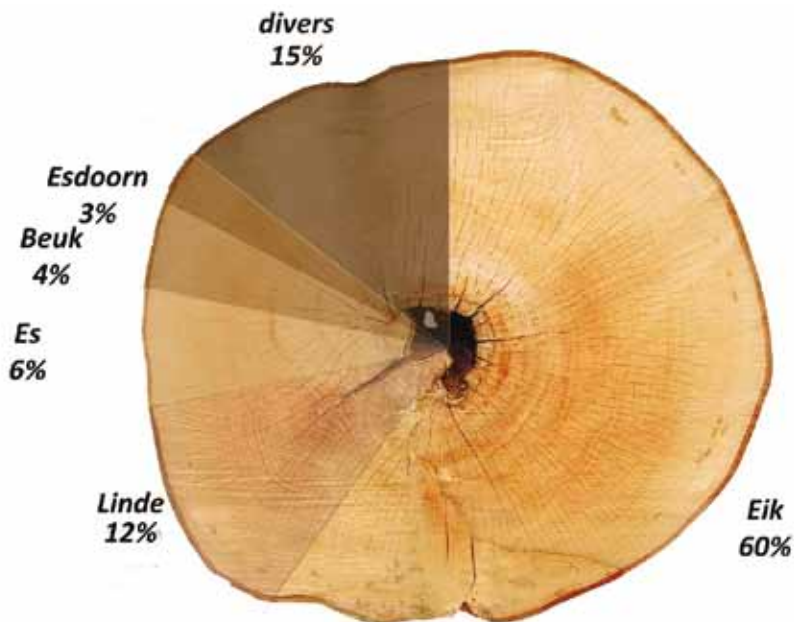


Aangeplant laatste 5 jaar

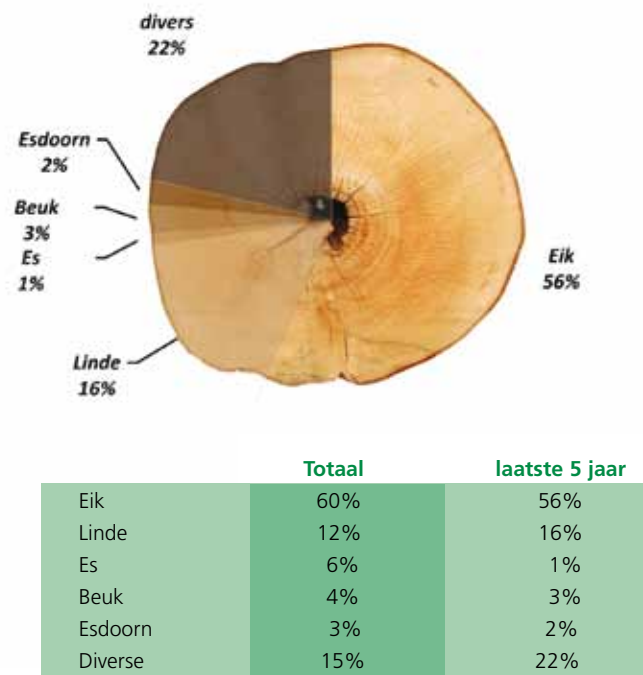


## Boombestand provincie Gelderland

Totaal in bestand



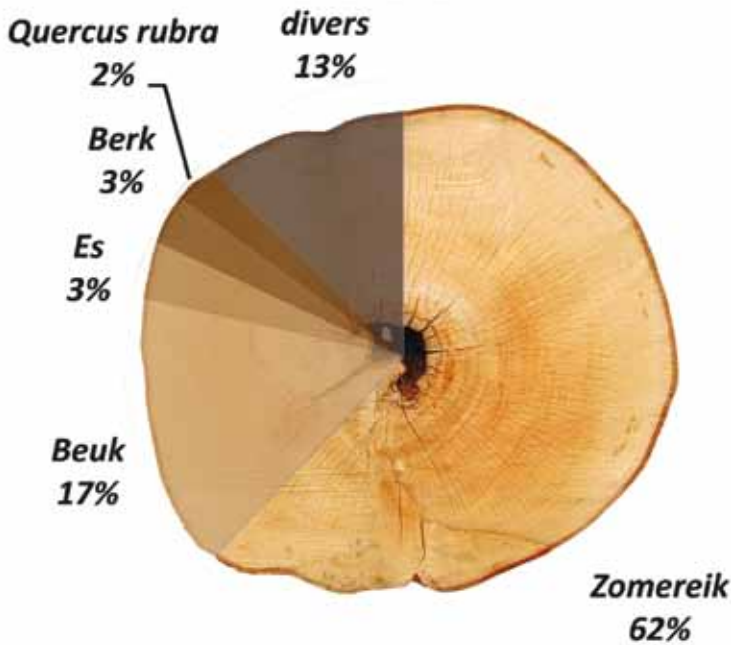
Aangeplant laatste 5 jaar



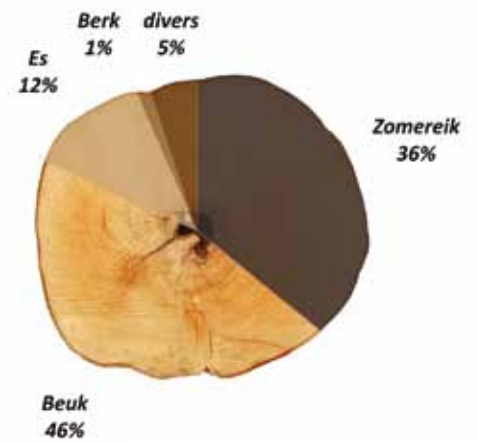
## Boombestand provincie Limburg



Totaal in bestand



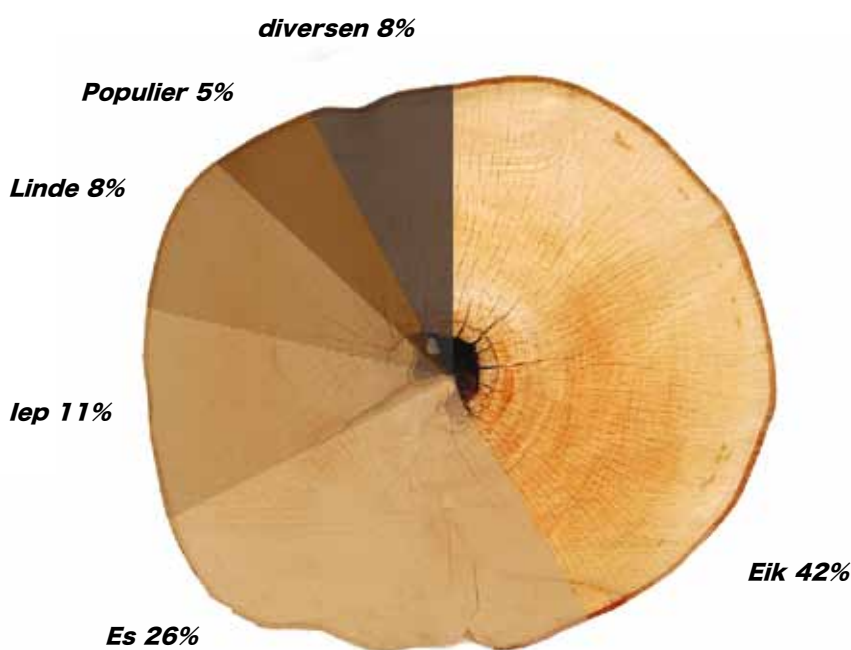
Aangeplant laatste 5 jaar



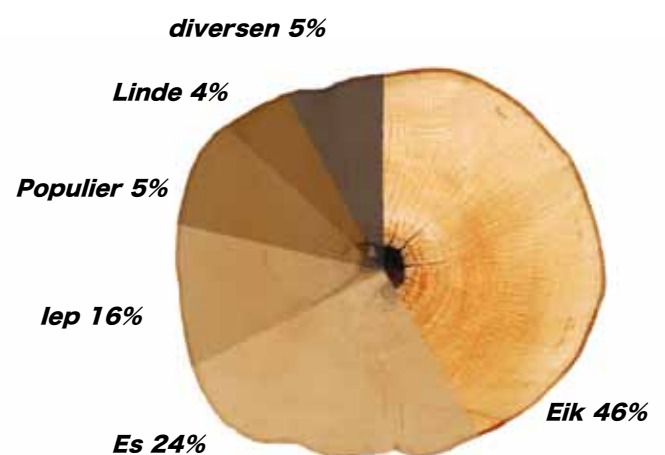
	Totaal	laatste 5 jaar
Zomereik	62%	36%
Beuk	17%	46%
Es	3%	12%
Berk	17%	1%
Quercus rubra	2%	0%
Divers	13%	5%

## Boombestand provincie Utrecht

Totaal in bestand



Aangeplant laatste 5 jaar



	Totaal	laatste 5 jaar
Eik	42%	46%
Es	26%	24%
Iep	11%	16%
Populier	5%	5%
Linde	8%	4%
Diversen	8%	5%

## Boombestand provincie Groningen

*(Tilia platyphyllos 'Rubra')* hebben we geplant voor de huizen waar de overlast door luizen het grootste was."

## Fout

Ik grijp in als gespreksleider en constateer dat we als boomkwekers, boombeheerders en architecten klaarblijkelijk allemaal anders willen, maar dat de cijfers toch echt anders bewijzen. We willen wel anders planten, maar dat gebeurt in de praktijk klaarblijkelijk niet. Kuppen: "Ik adviseer veel en graag om anders te planten, maar heb ook een bedrijf. Dus als jij eiken wilt planten, zal ik dat graag voor je doen. Toon Ebben vertelt over een goede raad van zijn opa. Hij hanteerde meer dan vijftig jaar al de leus: 'Kweek vooral eiken. Die raak je altijd kwijt.' Bij andere soorten, bijvoorbeeld iepen, was het nog wel eens: 'Goud of brandhout'. Eiken zijn volgens Ebben een zeer marktgevoelig product. "Op dit moment zou de markt juist heel strak zijn en de prijzen voor eiken relatief hoog". Naast bovenstaande bezwaren spelen er ook smaakvoorkeuren mee. Kuppen: "Ik ken een beheerder die geen Robinia plant, omdat hij ooit een doorn in zijn voet heeft gehad." Olga van der Veer geeft aan dat zij niet snel essen zal planten omdat dit 'saai' bomen zouden zijn. Van der Veer nuanceert zichzelf: "We planten wel essen, maar alleen onder goede groeiomstandigheden. We hebben ook essen staan die na veertig jaar nog iele bomen vormen. Daar was een andere keuze dus terecht geweest." Toon Ebben vertelt dat veel soorten leiden onder de problemen van één lid van de familie: "We hebben veel last gehad van ziektes in een of twee soorten acers. Voor veel beheerders is dat dan reden om alle acers links te laten liggen." André Houtman concludeert: "Op dat moment komt toch weer snel de eik bovendien. Deze heeft toch een aura van onschendbaarheid." Een volgend belangrijk argument om steeds maar weer die eiken te planten durft niemand hardop te maken, maar wordt ook door niemand ontken: de dodelijke combinatie van gemakzucht en gebrek aan kennis. "Als je het niet weet of geen zin hebt om na te denken dan is de eik bijna altijd een goede en veilige keuze."

## Alternatieven

In steden en dorpen waar je bomen van de tweede en derde grootte wilt planten zijn er honderden alternatieven. In het buitengebied is dat al wat lastiger. Alle beheerders geven aan dat zij daar bij voorkeur inheems willen planten. Olga van de Veer: "Voor een opkroonhoogte van 8



Wim Arends

André Houtman



Henry Kuppen



Theo Vermeulen



Tsoefiet van Beuningen

Toon Ebben

meter zijn er maar weinig kandidaten of ik krijg van die rare parasolletjes. Lange stammen met een klein kroontje.”

Ook Henk Pannekoek laat zijn voorkeur voor de eik merken: “De eik heeft heel veel voordelen, is makkelijk in beheer en ook nog eens weinig gevoelig voor strooizout. Vind zo’n boom maar eens.” Volgens Toon Ebben zijn die er wel degelijk, *Acer campestre* ‘Elsrijk’ bijvoorbeeld. Niet iedereen beschouwt deze boom als inheems, maar hij is op veel plaatsen wel een goed alternatief voor de eik.” Henk Pannekoek beaamt dat deze esdoorn een geweldige boom is, maar het is

volgens hem zeker geen volwaardige vervanging voor de eik. Pannekoek: “*Acer campestre* ‘Elsrijk’ wordt uiteindelijk toch een veel kleinere boom.

**Conclusie**

Is het mogelijk om in één bijeenkomst een oplossing te formuleren voor een situatie die in tientallen jaren is ontstaan? Waarschijnlijk niet. Arends: “Ik denk wel dat we mensen aan het denken kunnen gaan zetten.” Als gespreksleider probeer ik nog een keer vuur in de discussie te brengen. “Is het niet zo dat alle partijen die nu aan tafel zitten de oplossing vooral bij de ander zien?”

Theo Vermeulen antwoordt gevat en kaatst de bal terug: “Ligt er in deze niet een mooie taak voor de vakpers? Zij zouden meer voorlichting en aandacht moeten geven aan het probleem!” Misschien geeft de opmerking van Vermeulen wel heel goed essentie van een goed bestede discussiemiddag weer: een monocultuur van eiken in landschappelijke beplanting kan alleen doorbroken worden als we allemaal, van beheerder tot boomkweker en van architect tot boomverzorger en van vakpers tot aannemer, het nodige doen om het onderwerp op de agenda te brengen en te houden.

