

# Belevingswaardenmonitor Nota Ruimte 2009

Eerste herhalingsmeting landschap en groen  
in en om de stad

T.A. de Boer & M. de Groot

r a p p o r t e n



**wot**

Wettelijke Onderzoekstaken Natuur & Milieu



## Belevingswaardenmonitor Nota Ruimte 2009

**Dit rapport is gemaakt conform het Kwaliteitshandboek van de unit Wettelijke Onderzoekstaken Natuur & Milieu.**

---

De reeks 'WOt-rapporten' bevat onderzoeksresultaten van projecten die kennisorganisaties voor de unit Wettelijke Onderzoekstaken Natuur & Milieu hebben uitgevoerd.

WOt-rapport **109** is het resultaat van een onderzoeksopdracht van het Planbureau voor de Leefomgeving (PBL), gefinancierd door het Ministerie van Economische Zaken, Landbouw & Innovatie (EL&I). Dit onderzoeksrapport draagt bij aan de kennis die verwerkt wordt in meer beleidsgerichte publicaties zoals Balans van de Leefomgeving en thematische verkenningen.

# Belevingswaardenmonitor Nota Ruimte 2009

Eerste herhalingsmeting landschap en  
groen in en om de stad

T.A. de Boer & M. de Groot

**Rapport 109**

Wettelijke Onderzoekstaken Natuur & Milieu

Wageningen, december 2010

## Referaat

Boer, T.A. & M. de Groot, 2010. *Belevingswaardenmonitor Nota Ruimte 2009. Eerste herhalingsmeting landschap en groen in en om de stad*. Wageningen, Wettelijke Onderzoekstaken Natuur & Milieu, WOt-rapport 109. 74 blz. 22 fig.; 21 ref.; 3 bijl.

In de Belevingswaardenmonitor 2009 is de beleving en de waardering van het buurtgroen en het groen in de ruimere leefomgeving onderzocht. Ook is gekeken of er veranderingen zijn ten opzichte van de nulmeting van de Belevingswaardenmonitor in 2006. Ruim 70.000 mensen namen deel aan het enquêteonderzoek uitgevoerd door het Centraal Bureau voor de Statistiek (CBS). Uit de enquêteresultaten blijkt dat Nederlanders gemiddeld (zeer) tevreden zijn over hun woonomgeving en het buurtgroen. Het groen in de ruimere leefomgeving krijgt een 7,6 als rapportcijfer. Hoeveelheid en bereikbaarheid van het groen zijn hiervoor belangrijke verklarende factoren. Waardering en gebruik van het (buurt)groen is in de G31-gemeenten lager dan in de rest van Nederland. Ten opzichte van de meting in 2006 is de tevredenheid over het buurtgroen licht afgenomen, maar denkt men positiever over de hoeveelheid groen in de ruimere leefomgeving. Ook zijn in 2009 minder activiteiten in het groen in de ruimere leefomgeving ondernomen.

*Trefwoorden:* belevingswaardenmonitor, beleving, buurtgroen, groen in de ruimere leefomgeving, landschap

## Abstract

Boer, T.A. & M. de Groot, 2010. *Amenity Value Monitor for the National Spatial Strategy 2009. First repeat assessment on landscape and green spaces in and around towns and cities*. Wageningen, Statutory Research Tasks Unit for Nature & the Environment, WOt Report No. 109. 74 p. 22 Figs.; 21 Refs.; 3 Appendices

The 2009 assessment of the Amenity Value Monitor examined the Dutch public's perceptions of and appreciation for green spaces in their immediate neighbourhood and in the wider residential environment. It also tried to identify any changes relative to the 2006 baseline assessment for the Amenity Value Monitor. Over 70,000 people participated in the questionnaire survey, which was implemented by Statistics Netherlands (CBS). The data show that the Dutch public are, on average, positive or highly positive about their residential environment and the green spaces in their neighbourhood. The appreciation for the green spaces in the wider residential environment was rated 7.6 out of 10. Major explanatory factors include the amount of green space available and its accessibility. The levels of appreciation and actual use of green spaces in the neighbourhood and the wider residential environment were lower in 31 large and medium-sized towns and cities than in the rest of the Netherlands. The level of satisfaction with green spaces in the neighbourhood had fallen slightly compared to the 2006 assessment, whereas the respondents had become more positive about the amount of green space available in the wider residential environment. Respondents had engaged in fewer activities in the green spaces in the wider residential environment in 2009.

*Key words:* amenity value monitor, neighbourhood green spaces, green spaces in wider residential environment, landscape

**ISSN 1871-028X**

©2010 **Alterra Wageningen UR**

Postbus 47, 6700 AA Wageningen

Tel: (0317) 48 07 00; fax: (0317) 41 90 00; e-mail: [info.alterra@wur.nl](mailto:info.alterra@wur.nl)

---

De reeks WOt-rapporten is een uitgave van de unit Wettelijke Onderzoekstaken Natuur & Milieu, onderdeel van Wageningen UR. Dit rapport is verkrijgbaar bij het secretariaat . **Het rapport is ook te downloaden via [www.wotnatuurenmilieu.wur.nl](http://www.wotnatuurenmilieu.wur.nl).**

**Wettelijke Onderzoekstaken Natuur & Milieu**, Postbus 47, 6700 AA Wageningen

Tel: (0317) 48 54 71; Fax: (0317) 41 90 00; e-mail: [info.wnm@wur.nl](mailto:info.wnm@wur.nl); Internet: [www.wotnatuurenmilieu.wur.nl](http://www.wotnatuurenmilieu.wur.nl)

Alle rechten voorbehouden. Niets uit deze uitgave mag worden vervoelvoudigd en/of openbaar gemaakt door middel van druk, fotokopie, microfilm of op welke andere wijze ook zonder voorafgaande schriftelijke toestemming van de uitgever. De uitgever aanvaardt geen aansprakelijkheid voor eventuele schade voortvloeiend uit het gebruik van de resultaten van dit onderzoek of de toepassing van de adviezen.

## Woord vooraf

Deze publicatie is het tweede in het monitoringsprogramma van het ministerie van Volkshuisvesting, Ruimtelijke Ordening en Milieubeheer (in oktober 2010 opgegaan in het ministerie van Infrastructuur en Milieu) naar de betekenis van ruimtelijke ontwikkelingen voor de beleving en waardering door de Nederlandse bevolking. Met dit instrument kan men veranderingen meten in de aantrekkelijkheid van het landschap in een rapportcijfer, de tevredenheid met groen om de stad en de tevredenheid met groen in de buurt. De resultaten worden gebruikt bij de evaluatie van het rijksbeleid voor natuur en ruimte, voor beleidsaanbevelingen en voor de ontwikkeling van nieuw beleid.

We hebben met veel plezier gewerkt aan deze rapportage. We danken Hans Farjon van het Planbureau voor de Leefomgeving voor de prettige samenwerking en kijken uit naar de derde versie van dit monitoringsonderzoek in 2012.

*Mirjam de Groot en Tineke de Boer*





# Inhoud

<b>Woord vooraf</b>	<b>5</b>
<b>Samenvatting</b>	<b>9</b>
<b>Summary</b>	<b>15</b>
<b>1 Inleiding</b>	<b>21</b>
<b>2 Methode van onderzoek</b>	<b>23</b>
2.1 Methode, steekproef en non-respons	23
2.2 Vragenlijst	25
2.3 Analyses	25
<b>3 Groen in de buurt</b>	<b>27</b>
3.1 Tevredenheid met buurtgroen	27
3.2 Verklaring tevredenheid	31
3.2.1 Typering woonomgeving en buurtgroen	31
3.2.2 Onderhoud groen	31
3.2.3 Speelgroen	32
3.2.4 Gebruik van groen	32
3.2.5 Verschillen tussen groepen Nederlanders	32
3.2.6 Vergelijking met resultaten uit 2006	33
<b>4 Groen in de bredere leefomgeving</b>	<b>35</b>
4.1 Beoordeling aspecten van groen	35
4.1.1 Algemeen	35
4.1.2 Groen om de stad	35
4.1.3 Vergelijking beoordeling groen met resultaten uit 2006	39
4.2 Gebruik groen bredere leefomgeving	40
4.2.1 Algemeen	40
4.2.2 Vergelijking gebruik groen met resultaten uit 2006	41
4.3 Afstand naar activiteit	43
4.4 Gebruik van type gebieden	44
4.4.1 Algemeen	44
4.4.2 Vergelijking met resultaten uit 2006	45
4.4.3 Recreatieve activiteit en gebruik type gebied	46
<b>5 Landschap</b>	<b>47</b>
5.1 Algemeen	47
5.2 Beoordeling per landschapstype	48
5.3 Betekenis van fysieke gebiedskenmerken	49
5.4 Verschillen tussen groepen Nederlanders	50
<b>6 Conclusies en aanbevelingen</b>	<b>53</b>
6.1 Conclusies	53
6.2 Aanbevelingen	56

<b>Literatuur</b>		<b>59</b>
Bijlage 1	Vragenlijst Module Sociaal Fysiek	61
Bijlage 2	Vergelijking enquêtes 2006 en 2009 module Sociaal Fysiek	65
Bijlage 3	Aandachtswijken	69

## Samenvatting

Deze eerste herhalingsmeting van de Belevingswaardenmonitor Nota Ruimte beschrijft hoe aantrekkelijk Nederlanders het groen in hun buurt en het landschap vinden in 2009 en op welke wijze zij er gebruik van maken. Daarnaast zijn voor zover mogelijk ook de veranderingen ten opzichte van de Belevingswaardenmonitor 2006 (nulmeting) in kaart gebracht. Hiervoor zijn onder meer de drie waarderingsvariabelen uit deze nulmeting opnieuw gemeten (aantrekkelijkheid landschap, tevredenheid met groen om de stad en tevredenheid met groen in de buurt). Met het resultaat hiervan kan nagegaan worden of de doelen van het rijk voor groen en landschap gehaald worden.

## Resultaten

### ***Het merendeel is tevreden over het groen in de buurt en het landschap***

Het merendeel van de Nederlanders is in 2009 (zeer) tevreden over het groen, zowel in de buurt als wat verder weg (max. 15 km van de woning). Bijna 79% is (zeer) tevreden over het buurtgroen. Een ruime meerderheid vindt het onderhoud van het openbaar groen en de tuinen in de buurt goed tot zeer goed. Ook heeft een meerderheid speelgroen in de buurt en wordt dit ook als zodanig gebruikt.

Voor het landschap geven de Nederlanders gemiddeld een 7,6 als rapportcijfer. Vooral de hoeveelheid en bereikbaarheid van het groen wordt zeer goed beoordeeld. Dit geldt veel minder voor het natuurlijke en historische karakter van dit groen.

Er zijn wel verschillen in tevredenheid: bewoners van de vier grote steden (G4) en de G31-gemeenten (G31) zijn wat minder tevreden over het buurtgroen en het groen in de wijdere leefomgeving dan gemiddeld. De inwoners van de vier grote steden geven gemiddeld een 7,4 en de inwoners van de G31 een 7,5 als rapportcijfer voor het groen in de leefomgeving. Men is in vergelijking met de gemiddelde Nederlander vooral minder positief over de stilte, maar ook andere aspecten als hoeveelheid, bereikbaarheid, het ontbreken van drukte en eenheid beoordeelt men lager.

Gemeenten met significant minder tevreden inwoners liggen vooral in de Randstad, maar er zijn in dit gebied ook gemeenten met bovengemiddeld positieve inwoners zoals Haarlem, Leiden, Dordrecht en Den Haag. Inwoners van de G31 typeren hun buurt ook minder vaak als (zeer) groen dan inwoners uit de rest van Nederland.

### ***Hoeveelheid groen is van invloed op tevredenheid***

De mate van tevredenheid met het buurtgroen hangt samen met de hoeveelheid groen, het onderhoud van het openbaar groen, de aanwezigheid van speelgroen en de mate van gebruik van het groen. Mensen die hun eigen buurt als zeer groen ervaren zijn meer tevreden over het buurtgroen en hun woonomgeving dan mensen die in een buurt met weinig groen wonen. Naarmate het groen beter onderhouden is en er speelgroen in de buurt is, is men ook meer tevreden dan wanneer dit niet of minder het geval is. Tot slot zijn mensen die veel activiteiten in het groen waarnemen ook meer tevreden dan mensen die weinig activiteit zien.

Het rapportcijfer voor het groen in de wijdere leefomgeving wordt voor 23% verklaard door de hoeveelheid groen. Respondenten die vinden dat er genoeg groen is in hun wijdere leefomgeving geven het landschap een rapportcijfer dat bijna een punt (0,90) hoger ligt dan

respondenten die vinden dat er te weinig is. Ook de samenhang van het landschap heeft een vrij groot effect op de hoogte van het rapportcijfer.

Naast gebiedskenmerken zijn persoonlijke kenmerken als leeftijd, herkomst, huishoudsamenstelling en geslacht van invloed op de tevredenheid met het buurtgroen en het rapportcijfer. Jongeren (tot 30 jaar), autochtonen en mensen die hun gezondheid als (zeer) goed ervaren zijn vaker tevreden over het buurtgroen dan hun tegenhangers. Wat betreft het groen in de ruimere leefomgeving is de waardering van ouderen, autochtonen, vrouwen en paren zonder kinderen hoger dan de waardering van jongeren, niet-westerse allochtonen, mannen en paren met kinderen.

### ***Groen vooral gebruikt om te wandelen en te fietsen***

Het groen in de buurt wordt vooral gebruikt om naar te kijken en om te wandelen met of zonder hond. Gemiddeld neemt men ruim drie verschillende activiteiten waar in het groen. In de G31 wordt meer gebruik gemaakt van het groen voor honden uitlaten en spelen dan in de rest van Nederland.

Ook het groen in de ruimere leefomgeving wordt vooral benut voor wandelen en fietsen. Driekwart van de Nederlanders wandelt er en tweederde fietst er minimaal vier keer per jaar. Voor wateractiviteiten en sporten gaat men er veel minder vaak op uit. Circa een derde van de bevolking heeft dit het afgelopen jaar gedaan. Inwoners van de steden uit de Randstad gaan in vergelijking met de inwoners van de overige G31 significant minder vaak wandelen en fietsen in het groen in de ruimere leefomgeving.

De afstand die men aflegt voor een activiteit in het groen in de ruimere leefomgeving is het geringst voor fietsen, want de meeste respondenten beginnen een fietstocht vanuit huis. Voor het maken van een wandeling begint men meestal elders. Voor ruim de helft van de respondenten ligt het beginpunt van de wandeling op minimaal 1 km van de woning. Voor wateractiviteiten worden de grootste afstanden overbrugd. De helft van de watersporters moet minstens 4 km reizen naar het startpunt.

### ***Natuurgebied populairste bestemming***

De recreatieve activiteiten worden door de meeste mensen (84%) ondernomen in een natuurgebied. Bijna een derde van de ondervraagden gaat minimaal een keer per maand naar een natuurgebied. Agrarische gebieden, parken en recreatieparken worden veel minder vaak bezocht. Minimaal een derde van de bevolking komt hier nooit. Natuur- en agrarische gebieden worden significant minder bezocht door inwoners van de G31. Daar tegenover staat dat men vaker gebruik maakt van parken.

### ***Minder tevreden over het buurtgroen t.o.v. 2006***

Ten opzichte van de resultaten uit 2006 is de tevredenheid met het buurtgroen minder geworden, zowel voor de Nederlandse bevolking als geheel als voor inwoners van de grote steden (G31, G50). De wijze waarop Nederlanders het groen in hun buurt typeren is echter nagenoeg hetzelfde gebleven. Bijna tweederde vindt zijn buurt groen tot zeer groen. Het gebruik van groen als kijkgroen, honduitlaten, spelen en sporten is ten opzichte van 2006 toegenomen. Een vergelijking met 2006 is alleen mogelijk voor deze activiteiten, want in de enquête van 2006 waren wandelen en fietsen niet opgenomen als antwoordcategorieën.

### ***Waardering voor landschap toegenomen t.o.v. 2006***

De Nederlanders geven in 2009 gemiddeld een iets hoger rapportcijfer aan het groen in de ruimere leefomgeving dan in 2006: van 7,3 naar 7,6. Dit verschil valt waarschijnlijk grotendeels toe te schrijven aan het verschil in methode om tot het rapportcijfer te komen.

Net als in 2006 waarderen jongeren en autochtonen het groen in de wijdere leefomgeving hoger dan ouderen en niet-westerse allochtonen.

Het lijkt het erop dat de Nederlandse bevolking in 2009 positiever is gaan denken over de hoeveelheid groen en minder positief over de bereikbaarheid ervan. Een vergelijking van het oordeel van de bevolking over de totale kwaliteit van het groen om de stad tussen 2006 en 2009 is niet mogelijk door de veranderde vraagstelling in de enquête van 2009.

### ***Aantal activiteiten in het groen afgenomen t.o.v. 2006***

Ten opzichte van 2006 heeft de bevolking minder activiteiten in het groen in de wijdere leefomgeving ondernomen. De meest populaire activiteit, wandelen, laat een significante afname zien met 6% (van 79 naar 73%). Ook het aantal mensen dat vaker dan vier keer per jaar gaat fietsen is in dezelfde mate afgenomen. Er is wel een toename te zien van burgers die de wijdere leefomgeving gebruiken om zo af en toe te sporten. Hierbij moet in aanmerking genomen worden dat er een verschil in antwoordcategorieën was bij deze vragen, waardoor het beeld vertekend kan zijn.

In 2009 zijn natuurgebieden, agrarische gebieden en parken in stad of dorp significant minder bezocht door de Nederlandse bevolking dan in 2006. Hierbij moet echter in aanmerking genomen worden dat de antwoordcategorieën in beide jaren verschillend waren en dat de vraag over natuurgebieden ook anders was. Dit is opgelost door vragen en antwoordcategorieën samen te voegen, maar hierdoor kan het uiteindelijke antwoord bij sommige respondenten iets te laag zijn uitgevallen. De frequentie van de bezoeken aan de wijdere leefomgeving hangt samen met het aantal recreatieve activiteiten dat wordt ondernomen, beide zijn in de tussenliggende drie jaar afgenomen.

## **Aanbevelingen**

### ***Derde meting Belevingswaardenmonitor is zinvol***

Het verdient aanbeveling om een derde meting van de Belevingswaardenmonitor uit te voeren om bij te houden hoe beleving en waardering van groen en landschap zich ontwikkelen en hoe deze ontwikkelingen sporen met doelen van het rijksbeleid. Naast het bestaande doel voor de wijdere leefomgeving zou ook een doel voor het groen in de buurt opgesteld moeten worden. Tevens kan bij een derde meting zichtbaar worden of veranderingen eenmalig of meer structureel van karakter zijn. De vraag is of een meting om de drie jaar niet te vaak is omdat voorkeuren van respondenten niet zo snel veranderen.

### ***Gebruik bij derde meting exact dezelfde enquête als in 2009***

Het verdient aanbeveling om bij de derde meting van de Belevingswaardenmonitor exact dezelfde enquête te gebruiken als die van 2009. Hooguit kunnen vragen toegevoegd worden, maar er moet te allen tijde voorkomen worden dat vragen of antwoordcategorieën veranderd worden om een optimale vergelijking met de huidige resultaten mogelijk te maken.

### ***In toekomstig onderzoek aandacht om waardering en beleving te verklaren***

De Belevingswaardenmonitor voldoet aan het doel waarvoor het is opgezet, het verzamelt informatie om na te gaan of de beleidsdoelstellingen op rijksniveau voor aantrekkelijkheid van het landschap en tevredenheid over het groen in de buurt en om de stad zullen worden gehaald. De gebruikte kwantitatieve methodiek is hiervoor het meest geschikt. Veel aangrijpingspunten op welke manier het beleid het beste bijgestuurd of aangepast kan worden geeft het echter niet, omdat er weinig aandacht is om waardering en beleving te verklaren. Het verdient aanbeveling om hier in toekomstig onderzoek meer aandacht aan te besteden. Er

zijn twee manieren waarop dit gedaan kan worden: 1) het vergelijken van de belevingswaarden met de fysieke omgeving van de respondenten en 2) het uitvoeren van kwalitatief onderzoek. In de onderstaande alinea's wordt hier verder op ingegaan.

### ***Vergelijken van belevingswaarden met fysieke omgeving respondenten***

Veranderingen in beleving en waardering kunnen het gevolg zijn van veranderingen in de fysieke omgeving en/of veranderingen in de wijze waarop mensen de fysieke omgeving waarderen. De Belevingswaardenmonitor 2009 geeft nu alleen inzicht in de belevingswereld van de respondent zonder dat duidelijk is in welke omgeving deze leeft. Als in de afgelopen drie jaar de beleving onder bepaalde respondenten is veranderd, kan dit ook een gevolg zijn van ingrepen in hun fysieke omgeving. Misschien is hun buurt of wijk groener of rustiger geworden. Vooral in de aandachtswijken (VROM, 2007) kan dit voorgekomen zijn. Door niet alleen de beleving tussen de monitorjaren te vergelijken, maar ook de fysieke omgeving, kan gekeken worden of ingrepen in de fysieke omgeving een eventuele verandering in beleving verklaren. Om na te gaan of veranderingen in de fysieke omgeving van de *buurt* een rol spelen bij veranderingen in beleving en waardering, verdient het aanbeveling de woonomgevingsopnames van het WoONonderzoek te gebruiken. Dit is ook bij de vorige Belevingswaardenmonitor gebeurd.

Wat betreft veranderingen in de fysieke omgeving van de wijk of leefomgeving is in de vorige Belevingswaardenmonitor een vergelijking gemaakt met behulp van het BelevingsGIS. Dit instrument lijkt echter minder geschikt voor een dergelijke vergelijking, omdat de data van het BelevingsGIS niet op hetzelfde tijdstip verkregen worden als de gegevens over beleving en waardering van de respondenten. Bovendien is het instrument te grof om veranderingen in de fysieke omgeving zodanig te meten dat een koppeling met enquêteresultaten zinvol is. Op dit moment is er geen alternatief dat gebruikt kan worden om veranderingen in de fysieke omgeving van de wijk of leefomgeving te koppelen aan de waardering en beleving van die woonomgeving door mensen. Het ontwikkelen van een dergelijk instrument is een kostbare aangelegenheid. Om toch inzicht te krijgen in mogelijke veranderingen in deze fysieke omgeving zou men ook de respondent als informant kunnen gebruiken door bijvoorbeeld vragen te stellen naar waargenomen veranderingen in de omgeving.

### ***Kwalitatief onderzoek uitvoeren***

Om meer inzicht te krijgen in het waarom van veranderingen in de waardering en beleving door de respondent, verdient het aanbeveling om in aanvulling op de Belevingswaardenmonitor eenmalig kwalitatief onderzoek uit te voeren. Deze methodiek leent zich namelijk goed voor het zoeken naar redenen waarom mensen een bepaalde mening zijn toegedaan en waarom die mogelijk veranderd is. Door bijvoorbeeld casestudies is het mogelijk om dieper in te gaan op de mechanismen die ten grondslag liggen aan de beleving van de leefomgeving. Naast de fysieke ruimte is ook de cultuur hierin bepalend, zoals de normen en waarden in onze maatschappij, de gedeelde geschiedenis, het onderwijssysteem en ons cultureel erfgoed. Met een kwantitatieve studie zijn deze culturele betekenissen van het landschap echter niet gemakkelijk te achterhalen.

Een beperking is wel dat slechts een selecte groep van de bevolking onderzocht kan worden. Dit kleine aantal respondenten maakt het moeilijker om de resultaten te generaliseren naar de gehele Nederlandse bevolking. Daarnaast kunnen voor zulk intensief onderzoek slechts enkele regio's geselecteerd worden. Ook eventuele regionale verschillen in fysieke omgeving of beleving, maken een generalisatie naar Nederland als geheel moeizaam. Desalniettemin zoekt men in kwalitatief onderzoek naar algemene patronen van denken en doen. Het is in sommige gevallen zeer aannemelijk dat deze patronen ook voorkomen bij de rest van de bevolking. Op deze manier kan kwalitatief onderzoek dus ook een dieper inzicht verschaffen over het hoe en

waarom van veranderingen in voorkeuren van andere Nederlanders. Of de patronen die ontdekt zijn op basis van het kwalitatieve onderzoek ook daadwerkelijk zijn terug te vinden onder de bevolking, kan vervolgens worden getoetst met aanvullende vragen in de Belevingswaardenmonitor van 2012.

## **Aanpak eerste herhalingsmeting**

De gegevens voor de herhalingsmeting van de Belevingswaardenmonitor 2009 zijn afkomstig uit de modules Woningmarkt en Sociaal Fysiek van het Woononderzoek Nederland (WoON). Het WoON is een onderzoeksmethode om woonwensen en woonomstandigheden in kaart te brengen.

Voor de module Woningmarkt 2009 zijn tussen september 2008 en april 2009 77.500 mensen persoonlijk, telefonisch of via internet geïnterviewd. Respondenten konden tijdens het interview van de module Woningmarkt aangeven of ze bereid waren mee te werken aan de module Sociaal Fysiek. Voor de module Sociaal Fysiek 2009 zijn in de periode februari tot en met juni 2009 9.060 mensen geïnterviewd. De meeste interviews zijn telefonisch (55%) en via internet (41%) afgenomen. Omdat de respons niet geheel representatief was voor de Nederlandse bevolking heeft het CBS beide bestanden gewogen op persoon- en huishoudenniveau.

Niet alle vragen uit de enquêtes zijn gebruikt om over de Belevingswaardenmonitor 2009 te rapporteren. Uit de vragenlijst module Woningmarkt is de vraag "Hoe tevreden bent u over het groen bij in de buurt?" geanalyseerd in relatie tot een aantal ruimtelijke eenheden (Nederland, G50, G31 en G4). Uit de vragenlijst module Sociaal Fysiek zijn alleen de vragen die horen bij het onderdeel "groen in de buurt" en de vragen bij het onderdeel "groen in de wijdere leefomgeving" geanalyseerd.

Naast een beschrijving van de resultaten van 2009 is ook een vergelijking gemaakt met de resultaten uit 2006 voor zover mogelijk. Het maken van een vergelijking werd bemoeilijkt door het feit dat de vragenlijsten Sociaal Fysiek 2006 en 2009 van elkaar verschillen. Bij bijna alle vragen is in 2009 de vraagstelling veranderd en/of zijn de antwoordcategorieën gewijzigd. Om een vergelijking met 2006 mogelijk te maken, zijn de antwoordcategorieën voor zover mogelijk zodanig bewerkt dat ze hetzelfde zijn. In sommige gevallen was een vergelijking in het geheel niet mogelijk. Bij de interpretatie van mogelijke verschillen tussen de jaren moet in aanmerking worden genomen dat deze verschillen ook beïnvloed kunnen zijn door de verschillen in de vragenlijsten.





## Summary

This report on the first repeat assessment of the Amenity Value Monitor for the National Spatial Strategy describes how attractive the Dutch public found the green spaces in their residential environment and the landscape in 2009, and in what way they actually used the green spaces. Where possible, it also identifies the changes in this appreciation that have taken place since the 2006 baseline assessment of the Amenity Value Monitor. To this end, we reassessed the three appreciation variables from the baseline assessment (attractiveness of the landscape, level of satisfaction with green areas around the town or city and level of satisfaction with green spaces in the immediate neighbourhood). The results can be used to ascertain whether the government's targets for green spaces and the landscape are being met.

## Results

### ***The majority of the public are positive about the green spaces in the neighbourhood and with the landscape***

The 2009 results show that the majority of the Dutch public are positive or highly positive about the quality of the green spaces in their immediate neighbourhood and in the wider residential environment (within a 15 km radius around the home). Almost 79% of respondents were positive or highly positive about the green spaces in their neighbourhood. A large majority reported that the standard of maintenance of public green spaces and gardens in their neighbourhood was good to very good. A majority reported that green spaces where children could play were available in their neighbourhood, and that these spaces were actually used as such.

The average appreciation for the landscape was rated 7.6 out of 10. The respondents were particularly positive about the amount of green space available and its accessibility, although they were much less positive about the natural and historical qualities of the green areas.

There were, however, differences in the level of satisfaction: residents of 31 large and medium-sized towns and cities (G31) were somewhat less positive about the green spaces in their neighbourhood and the wider residential environment than the average for the country. The residents of the four largest cities (G4) rated their appreciation at an average of 7.4, whereas those of the 31 large and medium-sized towns and cities rated it at 7.5. Compared to the Dutch population as a whole, these residents were particularly less positive in their opinion about the aspect of tranquillity, but they also gave lower ratings for aspects like the amount of green areas available, accessibility, absence of crowds and cohesion. Municipalities whose residents were significantly less positive were especially located in the Randstad area (the area in the west of the country surrounded by the four largest cities), but on the other hand, the residents of some of the towns in this area (e.g. Haarlem, Leiden, Dordrecht and The Hague) were actually more positive than the national average. Residents of the 31 large and medium-sized towns and cities were less likely to characterise their neighbourhood as 'green' or 'very green' than those in the rest of the country.

### ***Amount of green space available influences level of satisfaction***

Factors affecting the level of satisfaction with green spaces in the immediate neighbourhood include the amount of green space available, the standard of maintenance of public green spaces, the presence of green spaces where children can play and the actual use of green spaces. Respondents who rated their own neighbourhood as 'very green' tended to be more

positive about the green spaces in their neighbourhood and about their residential environment than people living in neighbourhoods without much green space. Respondents living in neighbourhoods with a higher standard of maintenance and with more green spaces where children can play were more positive than others. Finally, respondents who were aware of more activities taking place in the green spaces were more positive than those who observed less activity.

The amount of green space explained 23% of the rating for green spaces in the wider residential environment. Respondents who reported sufficient availability of green areas in their wider residential environment rated their appreciation of the landscape almost one point (0.90) higher than those who reported insufficient green space. The degree of cohesion in the landscape also had a relatively large effect on the rating.

The level of satisfaction with green spaces in the neighbourhood and the appreciation rating were also influenced by personal characteristics of the respondents, like age, ethnicity, household composition and gender. Young people (under 30 years of age) people of Dutch ethnic origin and respondents who perceived their own health to be good or very good were more likely to be positive about the green spaces in their immediate neighbourhood than others. As regards the appreciation of green areas in the wider residential environment, the results show that older respondents, those of Dutch ethnic origin, women and couples without children expressed higher appreciation than did young people, those of non-Western origin, men and couples with children.

### ***Green spaces/areas are used especially for walking and cycling***

Green spaces in the immediate neighbourhood were enjoyed especially for their aesthetic value and for walks, with or without a dog. The respondents reported perceiving an average of 3 different activities taking place in the green spaces. Respondents in the 31 large and medium-sized towns and cities tended to use the green spaces more frequently for walking dogs and for playing than those in the rest of the Netherlands.

Green areas in the wider residential environment are used mostly for walking and cycling. Three quarters of the Dutch population go there for walks, and two thirds go cycling there at least four times a year. Using green spaces for water-related activities and sports was reported far less often: about a third of the respondents reported engaging in these activities during the past year.

Compared to the other residents of the 31 large and medium-sized towns and cities, those of the large Randstad cities were less likely to go out walking or cycling in the green areas in the wider residential environment.

The smallest distance that respondents would travel to engage in some activity in the green areas was that for cycling, as most respondents would start cycling from home, whereas walks generally start from a different location. Over half of the respondents reported that the starting point for a walk was at least 1 kilometre from their house. The largest distances were travelled for water-related activities: half of those engaging in water sports reported having to travel at least 4 km to the point where the activity took place.

### ***Nature conservation areas are the most popular destination***

Most respondents (84%) engaged in recreational activities in nature conservation areas. Almost one third of the respondents visited a conservation area at least once a month. Farming areas, parks and recreation facilities were far less frequently visited: at least a third of the population never go there. Both conservation areas and farming areas were visited significantly less by residents of the 31 large and medium-sized towns and cities, whereas these residents were more likely to use parks.

### ***Less positive about green spaces in the neighbourhood than in 2006***

Compared to the results of the 2006 baseline assessment, the level of satisfaction with the green spaces in the immediate neighbourhood had decreased, both among the Dutch population as a whole and among the residents of the larger towns and cities. At the same time, however, the way Dutch residents characterised their own neighbourhood had remained virtually unchanged, with almost two thirds characterising it as green to very green. Green spaces were more frequently reported to be used for their aesthetic value, to walk the dog, to play or to engage in sports than in 2006. These were the only activities for which comparisons with 2006 were possible, since the 2006 questionnaire did not include walking and cycling as answering options.

### ***Landscape appreciation increased since 2006***

The 2009 respondents rated their appreciation for the green areas in the wider residential environment slightly higher than those in 2006: 7.6 instead of 7.3 (out of 10). This difference was probably largely caused by the difference in the method used to establish the rating. Just as in 2006, younger respondents and those of Dutch ethnic origin gave a higher appreciation rating for these green areas than older respondents and those of non-Western ethnic origin.

The 2009 findings suggest that the Dutch population had developed a more favourable opinion of the amount of green space available, and a less favourable view of its accessibility. A comparison between the 2006 and 2009 assessments regarding the public's opinion about the overall quality of green areas in the wider residential environment is impossible, as the question was framed differently in the two assessments.

### ***Fewer activities in green areas compared to 2006***

Compared to the 2006 assessment, the 2009 respondents reported engaging in fewer activities in green areas in their wider residential environment. The most popular activity, going for walks, had decreased significantly, by 6 percentage points (from 79% to 73%), and the number of people who went cycling more than four times a year showed a similar decline. On the other hand, the number of respondents who used their wider residential environment for occasional sports activities had increased, although it should be noted that the answering options for these questions had been changed to some extent, which may have distorted the outcome.

Conservation areas, farming areas and town or village parks were visited significantly less often in 2009 than in 2006, although it should be noted that the answering options in the two assessments were not identical, while the question on conservation areas had also been changed. We tried to solve this problem by combining the questions and the answering options, but this may have resulted in somewhat lower ratings from some of the respondents. The frequency of visits to the wider residential environment was associated with the number of recreational activities undertaken, and both had decreased between the assessments.

## **Recommendations**

### ***Third assessment of Amenity Value Monitor is useful***

We recommend a third assessment of the Amenity Value Monitor in order to determine the development of the public's perception and appreciation of green spaces and the landscape, and to check whether this development is in agreement with the government's policy. The existing target for the wider residential environment should be complemented with a target for green spaces in the immediate neighbourhood. A third assessment could also reveal whether the changes found in 2009 are accidental or sustained. It is questionable whether assessments need to be made every three years, though, as people's preferences are not likely to change as fast as that.

### ***Third assessment questionnaire should be identical to 2009***

We recommend using exactly the same questionnaire for the third assessment as that used in 2009. Although new questions may be added, the existing questions and answering options should definitely not be altered, as this would preclude meaningful comparisons with the previous findings.

### ***Future studies should try to explain appreciation and perceptions***

The Amenity Value Monitor has proved suitable for the purpose for which it was created, in that it collects information that can be used to establish whether national policy targets for the attractiveness of the Dutch landscape and for the public's satisfaction with green spaces in the neighbourhood and green areas in the wider residential environment will be met. Although the quantitative method used for this is the most suitable one, it does not yield many indications for the best way to adjust or alter the current policy, as it says little about explanations for the public's appreciation and perceptions. These aspects should be more fully explored in future studies. This could be done in two ways: (1) by relating the amenity values to the actual physical environment in which the respondents live, and (2) by using qualitative research methods. These options are explored in more detail below.

### ***Relating amenity values to respondents' physical environment***

Changes in people's perception and appreciation may result from changes in their physical environment and/or from changes in the way they appreciate this physical environment. The 2009 Amenity Value Monitor only provides information about the amenity value as perceived by the respondents, without taking account of the actual physical environment in which they live. If the assessment shows that some respondents' perception has changed, this may have been caused by changes in their physical environment. Their neighbourhood may have become greener or more tranquil, which can happen especially in deprived areas. Establishing not only the differences between assessments but also changes in the physical environment would make it possible to determine whether the change in perception could be explained by such physical changes. Physical changes in the *neighbourhood* could be assessed using the findings of the WoONonderzoek surveys, as was also done in the previous Amenity Value Monitor assessment.

The previous Amenity Value Monitor assessment used the 'Perception GIS' to check for changes in the physical characteristics of the wider residential environment. This instrument seems unsuitable for this purpose, however, since the Perception GIS data are not acquired at the same time as the data on perception and appreciation among the respondents of the Amenity Value Monitor assessment. In addition, the instrument is not sufficiently precise to assess changes in the physical environment in sufficient detail that they could be usefully linked to the results of the questionnaire surveys. There is currently no alternative instrument to link physical changes in the wider residential environment to the public's perception and appreciation of this environment. Developing such an instrument would be a costly process. One option to gain some idea of possible physical changes would be to use the survey respondents as a source of information, for instance by asking them to report physical changes they have noticed in their wider residential environment.

### ***Adding qualitative research***

Further information about the causes of changes in the respondents' perception and appreciation could be obtained by supplementing the Amenity Value Monitor assessment by a one-off qualitative study, as this is a suitable method to identify the reasons why people hold a particular opinion and to find out why it might have changed. Case studies could enable researchers to look in greater detail at the mechanisms underlying people's appreciation of their residential environment. This is determined not only by physical aspects, but also by cultural characteristics, such as a society's values, shared history, the educational system and

cultural heritage. Such aspects of the cultural significance of the landscape are not easily identified by quantitative research.

One limitation of qualitative research is that it can only cover a limited population sample, making it more difficult to generalise the findings to the Dutch population as a whole. In addition, such labour-intensive research would have to be limited to a few regions, which means that possible regional differences in terms of physical environment or perceptions would also make generalisation to national level difficult. Nevertheless, qualitative research does identify general patterns in the way people think and act. In some cases it is highly plausible that such patterns will also occur among the rest of the population, so that qualitative research can also provide further insights into the causes of changes in the preferences of the Dutch population. Whether patterns revealed by qualitative studies actually occur in the rest of the population as well could then be checked by means of supplementary questions in the 2012 Amenity Value Monitor assessment.

## **Approach**

The data used for the 2009 repeat assessment of the Amenity Value Monitor were derived from the *Woningmarkt* (housing market) and *Sociaal Fysiek* (social and physical) modules of the *Woononderzoek Nederland* (WoON) housing research project. WoON is a research method to survey people's housing preferences and housing circumstances.

The 2009 housing market survey module was obtained by interviewing 77,500 members of the public between September 2008 and April 2009, face-to-face, by telephone or via the Internet. During the 'housing market' interviews, respondents were asked whether they were willing to take part in the 'social and physical' module as well. This resulted in 9060 people being interviewed for the social and physical module between February and June 2009. Most of the interviews were held by telephone (55%) or via the Internet (41%). Since the sample was not fully representative of the Dutch population, Statistics Netherlands (CBS) weighted the two data sets at personal and household level.

Not all of the questions of the questionnaire were used in the report on the 2009 assessment of the Amenity Value Monitor. The question 'How satisfied are you about the green spaces in your neighbourhood?' from the 'housing market' module was analysed for the Dutch population as a whole, G50, G31 and G4. The only questions from the 'social and physical' module that were analysed were those from the sections on 'Green spaces in the neighbourhood' and 'Green areas in the wider residential environment'.

In addition to describing the 2009 assessment results, we also attempted to compare the results with those from the 2006 baseline assessment. This comparison was, however, hampered by the fact that the questions in the 'social and physical' module nearly all differed between the 2006 and 2009 versions, in terms of the wording of the questions or the answering options. In order to allow a comparison with the 2006 assessment, we revised the answering categories to make them match as much as possible. In some cases, however, no comparison could be made at all. When interpreting the differences between the 2006 and 2009 assessments, one should therefore realise that they may also have been influenced by the differences between the two questionnaires.



# 1 Inleiding

## ***Aanleiding***

In de Monitor Nota Ruimte van het Planbureau van de Leefomgeving (PBL) worden ruimtelijke ontwikkelingen gevolgd en in kaart gebracht. De beleving en waardering van deze ontwikkelingen door de bevolking worden gemonitord in de Belevingswaardenmonitor Nota Ruimte.

In 2006 is de nulmeting van deze Belevingswaardenmonitor Nota Ruimte voor landschap en groen in en om de stad uitgevoerd. Er is indertijd gekozen voor een enquête onder een representatieve steekproef van de bevolking, zodat de resultaten generaliseerbaar zijn naar alle Nederlanders. De enquête was een onderdeel van het WoON-onderzoek van het ministerie van VROM (in oktober 2010 opgegaan in het ministerie van Infrastructuur en Milieu). Op deze manier kan getest worden of beleidsdoelstellingen op het gebied van natuur en ruimte gehaald worden. Uit de Belevingswaardenmonitor 2006 bleek dat Nederlanders tevreden zijn over het groen in hun buurt en in het groen in de nabijheid van de stad. Ook het landschap wordt aantrekkelijk gevonden (Crommentuijn *et al.*, 2007).

In 2009 heeft het CBS een eerste herhalingsmeting van de Belevingswaardenmonitor uitgevoerd om de tevredenheid met groen en landschap opnieuw te meten, wederom als onderdeel van WoON. Om te komen tot vergelijkbare resultaten is de monitor in 2009 wederom gebaseerd op enquêtes. Alterra Wageningen UR heeft deze meting geanalyseerd voor het Planbureau voor de Leefomgeving in het kader van de Wettelijke Onderzoekstaken Natuur & Milieu (WOT N&M).

De informatie uit deze monitor wordt gebruikt bij de evaluatie van het rijksbeleid voor natuur en ruimte en is deels gepubliceerd in de Balans van de Leefomgeving 2010 en op de site [www.compendiumvoordeleefomgeving.nl](http://www.compendiumvoordeleefomgeving.nl).

Naast deze monitor zijn er nog andere monitoringonderzoeken naar het landschap van het platteland. De monitor Agenda Vitaal Platteland monitort de effecten van de beleidsuitvoering op thema's die voor de integrale ontwikkeling van het platteland van belang zijn zoals natuur, landbouw, recreatie, landschap en bodem (Agricola *et al.*, 2009). Het Sociaal Cultureel Planbureau ontwikkelt een monitor om de sociale ontwikkelingen op het platteland te volgen. Daarin wordt ook onderzocht hoe Nederlanders het platteland waarderen en beleven en gebruiken voor recreatie (Steenbekkers *et al.*, 2008). Er is voor zover bekend geen buitenlands monitoringonderzoek dat zich specifiek richt op de beleving van de leefomgeving en het landschap. Wel wordt er in Duitsland iedere vier jaar een onderzoek uitgevoerd naar het milieubewustzijn onder de bevolking. In de meest recente monitor van 2008 die is uitgevoerd door het Bundesministerium für Umwelt, Naturschutz und Reaktorsicherheit blijkt dat Duitsers vooral tevreden zijn met hun directe leefomgeving. 11% kwalificeert de leefomgeving in de eigen woonplaats als zeer goed, terwijl slechts 2% de leefomgeving in heel Duitsland als erg goed beoordeelt.

Als we niet alleen kijken naar monitoringonderzoeken, dan zien we dat de onderwerpen uit de Belevingswaardenmonitor raken aan veel internationaal onderzoek over de perceptie van de wijk en het landschap. Voorbeelden hiervan zijn artikelen over verbondenheid met natuurlijke plekken (Riley, 1992), landschapsvoorkeuren (Kaplan en Kaplan, 1989) en recreatieactiviteiten of motieven (Eisenhauer *et al.*, 2000; Cottrel *et al.*, 2005). Daarnaast zijn er voorbeelden van

onderzoeken waarin wordt getracht om de percepties van het publiek in te brengen in (lokale) planvorming en beleid. Hierbij ligt de nadruk op het aanvullen van landschapsevaluaties door deskundigen met de subjectieve beleving van bewoners (Davies, 2001; Sebastian, 2010). Een voorbeeld van dit laatste is bijvoorbeeld de LANDMAP-methode die veel in Wales wordt toegepast. Deze methode is vergelijkbaar met het Nederlandse BelevingsGIS, aangezien het tracht om met enquêtes te achterhalen wat mensen vinden van een landschap(selement) om dit vervolgens in een kaart te vangen en te kunnen vergelijken met bijvoorbeeld cultuurhistorische kaarten of kaarten van het landgebruik (Scott, 2003). Hoewel bovenstaande opsomming verre van volledig is, geeft het een indruk van het internationale kader waarbinnen de onderwerpen uit de Belevingswaardenmonitor geplaatst kunnen worden.

### ***Doel***

In de Belevingswaardenmonitor 2009 wordt de belevingswaarde van het Nederlandse landschap gemonitord. Het doel is om inzicht te krijgen in de waardering van groen en landschap door de Nederlandse bevolking in 2009 en mogelijke veranderingen ten opzichte van de nulmeting van de Belevingswaardenmonitor in 2006.

Monitoring is het systematisch verzamelen en analyseren van relevante informatie voor gedefinieerde beleidsdoelen. De verzamelde informatie wordt gebruikt om deze doelen te evalueren. Tijdig inzicht in de voortgang van het beleid maakt bijsturing en verbetering mogelijk.

Zoals gezegd gaat het bij de Belevingswaardenmonitor om het meten van effecten van ruimtelijke ontwikkelingen op de waardering en de beleving van de bevolking. Om deze effecten te kunnen meten, zijn voor de nulmeting van de Belevingswaardenmonitor drie waarderingsvariabelen ontwikkeld. Dit zijn:

- De aantrekkelijkheid van het landschap in het buitengebied (in een rapportcijfer 1 t/m 10);
- De tevredenheid met groen om de stad. Dit is het groen binnen drie kwartier reistijd van de woning;
- De tevredenheid met het groen in de buurt.

Met deze waarderingsvariabelen kan bijvoorbeeld gemeten worden of het doel van het rijk voor een mooi landschap gehaald wordt. De ambitie is namelijk dat de Nederlanders in 2020 het hele landschap gemiddeld een rapportcijfer 8 moeten geven. Voor 2011 is een tussendoel opgenomen, namelijk dat Nederlanders in 2011 meer tevreden zijn over het landschap dan in 2009 (Agenda Landschap (LNV, 2009)). In de Belevingswaardenmonitor 2009 zullen bovengenoemde waarderingsvariabelen opnieuw worden gemeten.

### ***Leeswijzer***

Dit rapport omvat zes hoofdstukken. De inleiding schetst de aanleiding en doel van het onderzoek. Hoofdstuk 2 geeft achtergrondinformatie over de methode van onderzoek, de steekproef en de vragenlijsten. Hoofdstuk 3 beschrijft de tevredenheid met het buurtgroen en de invloed van hoeveelheid groen, onderhoud en gebruik hierop. Ook wordt een vergelijking gemaakt met 2006. Hoofdstuk 4 gaat in op het groen in de bredere leefomgeving. Hierin staat de beoordeling van aspecten van het groen, gebruik van het groen en een vergelijking met 2006. Hoofdstuk 5 doet verslag van het rapportcijfer voor het landschap en de invloed van fysieke gebiedskenmerken hierop. In hoofdstuk 6 staan de conclusies en aanbevelingen van dit onderzoek.



## 2 Methode van onderzoek

### 2.1 Methode, steekproef en non-respons

#### **WoON**

De gegevens voor de herhalingsmeting van de Belevingswaardenmonitor 2009 zijn afkomstig uit de modules Woningmarkt en Sociaal Fysiek van het Woononderzoek Nederland (WoON). Het WoON is een onderzoeksmethode om woonwensen en woonomstandigheden in kaart te brengen. Het heeft als doel het verzamelen van statistische informatie over de woning en woonomgeving van huishoudens inclusief de woonuitgaven. Het WoON is opgebouwd uit modules. De basismodule is de module Woningmarkt. Respondenten kunnen tijdens het interview van de module Woningmarkt aangeven of ze bereid zijn mee te werken aan vervolgmodes waaronder de module Sociaal Fysiek. Het ministerie van VROM (in oktober 2010 opgegaan in het ministerie van Infrastructuur en Milieu (I&M) organiseert het WoON. Voor de modules Woningmarkt en Sociaal Fysiek werkt het ministerie daarbij samen met het CBS.

#### **Module Woningmarkt**

Voor de module Woningmarkt 2009 zijn tussen september 2008 en april 2009 77.500 mensen geïnterviewd, ruim 40.000 in opdracht van het voormalige ministerie van VROM en zo'n 37.500 in opdracht van deelnemers aan de oversampling<sup>1</sup>. De interviews over de woonsituatie en woonwensen worden face-to-face (CAPI), telefonisch (CATI) of via een vragenlijst op internet (CAWI) afgenomen.

#### **Steekproef**

Het steekproefkader bestaat uit de Nederlandse bevolking van 18 jaar en ouder met uitzondering van de bevolking die verblijft in instellingen, inrichtingen en tehuizen (totaal ca. 13 miljoen personen). Uit dit kader is een steekproef getrokken van 69.486 personen. De respons op de module Woningmarkt bedraagt 40.752.

#### **Non-respons**

Mensen tot 35 jaar en 75-plussers responderen minder dan andere leeftijdsgroepen. Vrouwen responderen wat vaker dan mannen. Gehuwden responderen vaker dan degenen die ongehuwd, gescheiden of verweduwd zijn. In sterk stedelijke gebieden blijft de respons met 54% duidelijk achter op de overige woongebieden en personen die in het westen wonen hebben minder vaak meegedaan dan bewoners van de drie andere landsdelen. Groot zijn de responsverschillen naar herkomst en generatie. Vooral niet-westerse allochtonen doen met 47% beduidend minder vaak mee dan westerse allochtonen (58%) en autochtonen (65%). Het blijken vooral de allochtonen van de eerste generatie te zijn die minder responderen. In totaal bedraagt de gewogen respons 63%. Dit houdt in dat drie van de acht personen die zijn uitgenodigd om deel te nemen aan de module Woningmarkt uiteindelijk niet hebben deelgenomen. De informatie over de steekproef en non-respons is afkomstig van het CBS (2009).

---

<sup>1</sup> De omvang van de steekproef van het WoON is afgestemd op de informatiebehoefte van VROM (thans I&M). De steekproef is groot genoeg om op landelijk, provinciaal en regionaal niveau uitkomsten te presenteren. Om op lokaal niveau dezelfde uitkomsten te kunnen leveren is een grotere steekproef nodig. VROM biedt daarom bij het WoON lokale partijen de mogelijkheid de steekproef lokaal te vergroten (te oversamplen).

### **Weging**

Omdat de respons niet geheel representatief was, heeft het CBS het bestand gewogen op persoon- en huishoudenniveau. De wijze van weging staat beschreven in de notitie Weging Woononderzoek Nederland 2009 van het CBS (Vondenhoff e.a., z.j.). De analyses in dit rapport zijn met het gewogen bestand uitgevoerd (zie ook paragraaf 2.3 Analyses).

### **Module Sociaal Fysiek**

De module Sociaal Fysiek heeft als doel om de kwaliteit van de woonomgeving in kaart te brengen. Het inventariseren van de woonomgeving gebeurt door middel van een enquête waarbij de beleving van de bewoners in kaart wordt gebracht. Daarnaast wordt bij de respondenten ook een omgevingsopname gemaakt waarbij de kwaliteit van de omgeving op een meer gestandaardiseerde (objectieve) manier in kaart wordt gebracht. Hierdoor is het mogelijk het sociale en het fysieke aan elkaar te koppelen. Voor dit onderzoek is alleen gebruik gemaakt van de gegevens van de enquête.

Voor de module Sociaal Fysiek 2009 zijn in de periode februari tot en met juni 2009 10.427 mensen geïnterviewd. Er zijn drie methoden van ondervraging gebruikt: telefonisch (CATI), met gebruik van een internetvragenlijst (CAWI) en face-to-face ondervraging door een enquêteur (CAPI). De meeste interviews zijn telefonisch (55%) en via internet (41%) afgenomen.

### **Steekproef**

De respondenten voor de module Sociaal Fysiek zijn afkomstig uit de basismodule Woningmarkt. 31.515 personen waren bereid om deel te nemen aan een vervolgonderzoek. Uit deze respondenten is vervolgens opnieuw een steekproef getrokken, waarvoor de respondenten zijn geselecteerd aan de hand van strata die betrekking hebben op de woonomgeving, herkomst, leeftijd en inkomen. Deze steekproef omvat in totaal 14.605 personen. Van deze personen namen uiteindelijk 10.634 personen deel aan de module Sociaal Fysiek. Hiervan hebben er uiteindelijk 10.427 een geldige vragenlijst voor Sociaal Fysiek ingevuld. Later heeft het CBS in overleg met het voormalige ministerie van VROM ervoor gekozen om respondenten binnen de G31 zonder woningopname deel niet mee te tellen waardoor 9.060 respondenten overbleven. Ca. 6000 respondenten wonen in de G31 en ca. 3000 in overig Nederland.

### **Non-respons**

De respons onder mannen en vrouwen is nagenoeg gelijk. Wel is er verschil in de respons naar leeftijdscategorie. Personen in de leeftijd van 45 tot 65 jaar responderen bovengemiddeld, jongeren en ouderen vanaf 75 jaar responderen juist ondergemiddeld. De respons op de module Sociaal Fysiek lijkt ook samen te hangen met de urbanisatiegraad van de woongemeente. Personen in een zeer sterk stedelijke woonomgeving responderen duidelijk minder dan personen uit een weinig of niet-stedelijke omgeving. De respons onder niet-westerse allochtonen (62%) blijft duidelijk achter bij de respons onder autochtonen en westerse allochtonen. De respons onder deze laatste twee groepen is overigens nagenoeg gelijk (respectievelijk 77 en 76%). Ook is de respons onder personen uit de laagste twee inkomenskwintielen significant lager dan onder personen met een hoger besteedbaar huishoudinkomen.

### **Weging**

Omdat de respons niet geheel representatief was, heeft het CBS het bestand gewogen op persoon- en huishoudenniveau. De wijze van weging staat beschreven in de notitie Weging Sociaal Fysiek 2009 van het CBS (Vondenhoff e.a., z.j.). De analyses in dit rapport zijn met het gewogen bestand uitgevoerd.

## 2.2 Vragenlijst

### ***Module Woningmarkt***

De vragenlijst van de module Woningmarkt bestaat uit 40 onderwerpen. De vragen hebben betrekking op de huidige woonsituatie (kenmerken, kosten, onderhoud, tevredenheid, wensen t.a.v. woning) en de woonomgeving (voorzieningen in de wijk, tevredenheid, wensen t.a.v. woonomgeving). Gemiddeld duurt een interview 36 minuten. De interviews worden achteraf verrijkt met gegevens uit registerbestanden, zoals de WOZ-waarde, het energieverbruik en het huishoudinkomen.

Uit deze vragenlijst is de vraag "Hoe tevreden bent u over het groen bij in de buurt?" geanalyseerd voor de Belevingswaardenmonitor 2009.

### ***Module Sociaal Fysiek***

De vragenlijst van de module Sociaal Fysiek bestaat uit verschillende onderdelen met vragen. De onderwerpen die aan de orde komen zijn onder meer de sociale samenstelling van de buurt, de sociale contacten in de buurt, de voorzieningen, het groen, het onderhoud, hinder en overlast, bereikbaarheid, sociale veiligheid, groen in de buurt en de bredere leefomgeving, het imago en de ontwikkeling van de buurt.

Uit deze vragenlijst zijn de vragen die horen bij het onderdeel "groen in de buurt" en de vragen bij het onderdeel "groen in de bredere leefomgeving" geanalyseerd voor de Belevingswaardenmonitor 2009 (zie Bijlage 1 ).

### ***Vragenlijst Sociaal Fysiek 2006 en 2009***

Het is bij monitoringonderzoek essentieel om bij iedere meting exact dezelfde vragen te stellen. Helaas zijn de vragen die in 2006 zijn gesteld niet op dezelfde wijze herhaald in 2009. Bij bijna alle vragen is in 2009 de vraagstelling veranderd en/of zijn de antwoordcategorieën gewijzigd. Om een vergelijking met de resultaten uit 2006 mogelijk te maken, zijn bij de analyse de antwoordcategorieën voor zover mogelijk zodanig bewerkt dat ze hetzelfde zijn. Bij enkele vragen is het door het wijzigen van de vraag in het geheel geen vergelijking met 2006 meer mogelijk.

Bij de interpretatie van mogelijke verschillen tussen de jaren moet in aanmerking worden genomen dat deze verschillen ook beïnvloed kunnen zijn door de verschillen in de vragenlijsten. In Bijlage 2 staan de vragen uit 2006 en 2009 naast elkaar om de verschillen zichtbaar te maken.

## 2.3 Analyses

Voor de analyses in dit rapport is gewerkt met verschillende bestanden. De vragenlijst module Woningmarkt leverde een bestand op met 78.071 respondenten. Met dit bestand is een analyse gemaakt van de variabele tevredenheid met groen in de buurt in relatie tot een aantal ruimtelijke eenheden (Nederland, G31, G50).

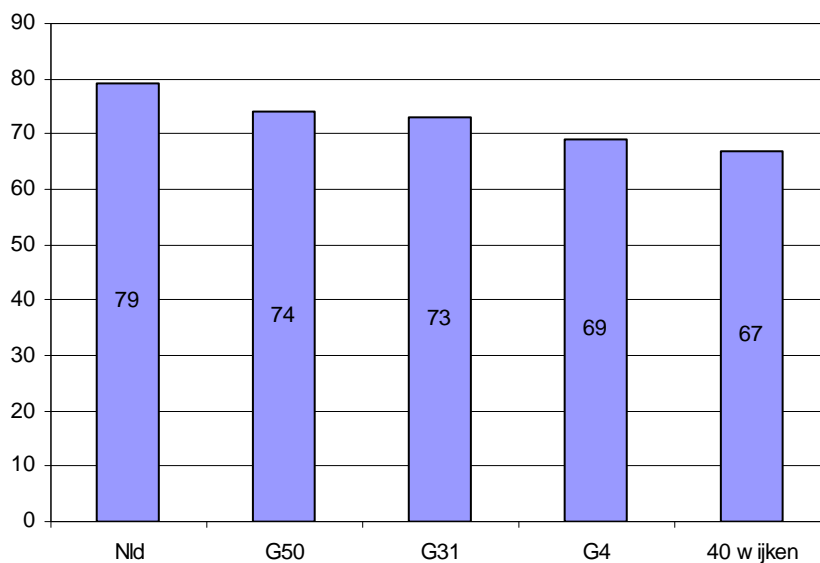
Het bestand Sociaal Fysiek bevat 9.060 respondenten. Met dit bestand zijn analyses gemaakt van het groen in de bredere leefomgeving en landschap. Om de resultaten van 2009 te kunnen vergelijken met die van 2006 zijn beide bestanden na de nodige aanpassingen (zie hiervoor) ook gekoppeld met de data uit 2006.



## 3 Groen in de buurt

### 3.1 Tevredenheid met buurtgroen

Bijna 79% van de Nederlanders is (zeer) tevreden over het groen in de buurt. De bewoners van de G31-gemeenten zijn minder tevreden over het groen dan de gemiddelde Nederlander: 73% is (zeer) tevreden. In de vier grote steden ligt dit percentage (zeer) tevreden nog lager namelijk 69%. De tevredenheid over buurtgroen is het laagst in de 40 aandachtswijken (VROM, 2007; zie Bijlage 3): 67% is (zeer) tevreden en 20% is (zeer) ontevreden (zie Figuur 3-1).

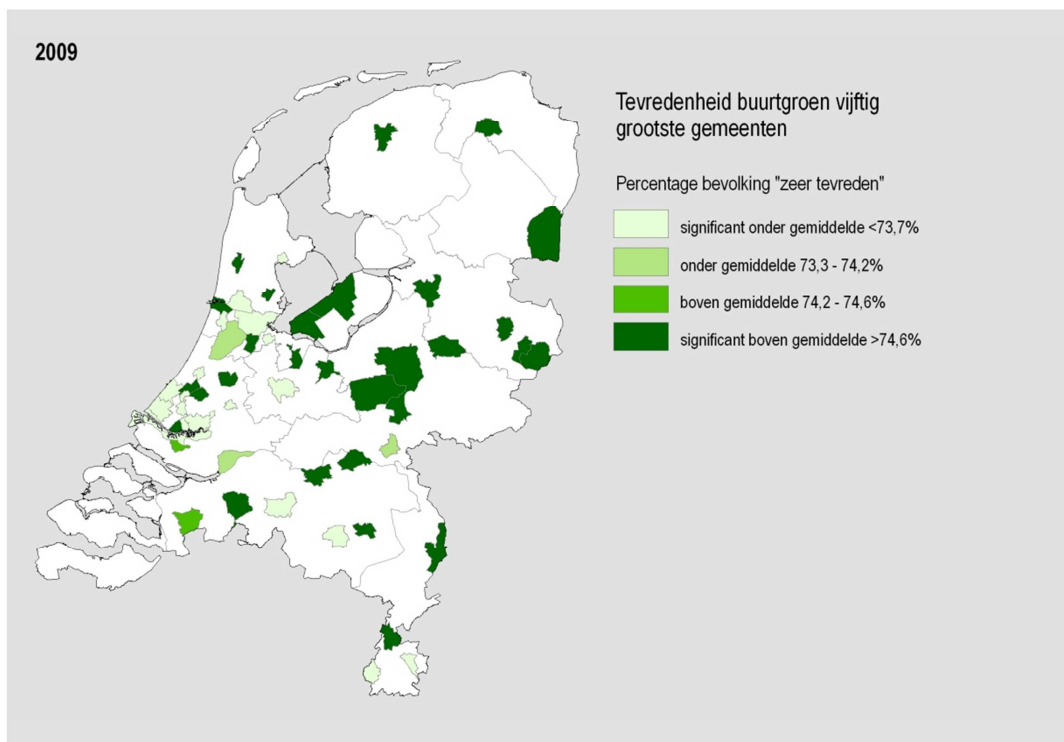


*Figuur 3-1 Percentage Nederlanders, bewoners van de G50, G31, G4 en 40 aandachtswijken dat (zeer) tevreden is over het buurtgroen in 2009.*

#### ***Tevredenheid over groen in de buurt in de G50***

In de G50-gemeenten is gemiddeld 74% van de inwoners (zeer) tevreden over het groen in de buurt. Uit Figuur 3-2 blijkt dat 29 gemeenten significant boven het gemiddelde van 74,6% scoren<sup>2</sup>. De gemeente Oss heeft het hoogste percentage (zeer) tevreden met het buurtgroen, namelijk 91%. Zestien gemeenten zitten significant onder het gemiddelde van 73,7% (zeer) tevreden. Deze gemeenten liggen allemaal in de Randstad met uitzondering van Maastricht, Tilburg, Eindhoven en Heerlen. De gemeente Leiden scoort het laagst met 64% (zeer) tevreden.

<sup>2</sup> De analyses in dit rapport zijn uitgevoerd met een significantieniveau van  $p \leq 0.05$ . Dit betekent dat de kans dat de gevonden verschillen op toeval berusten kleiner of gelijk is aan 5%.

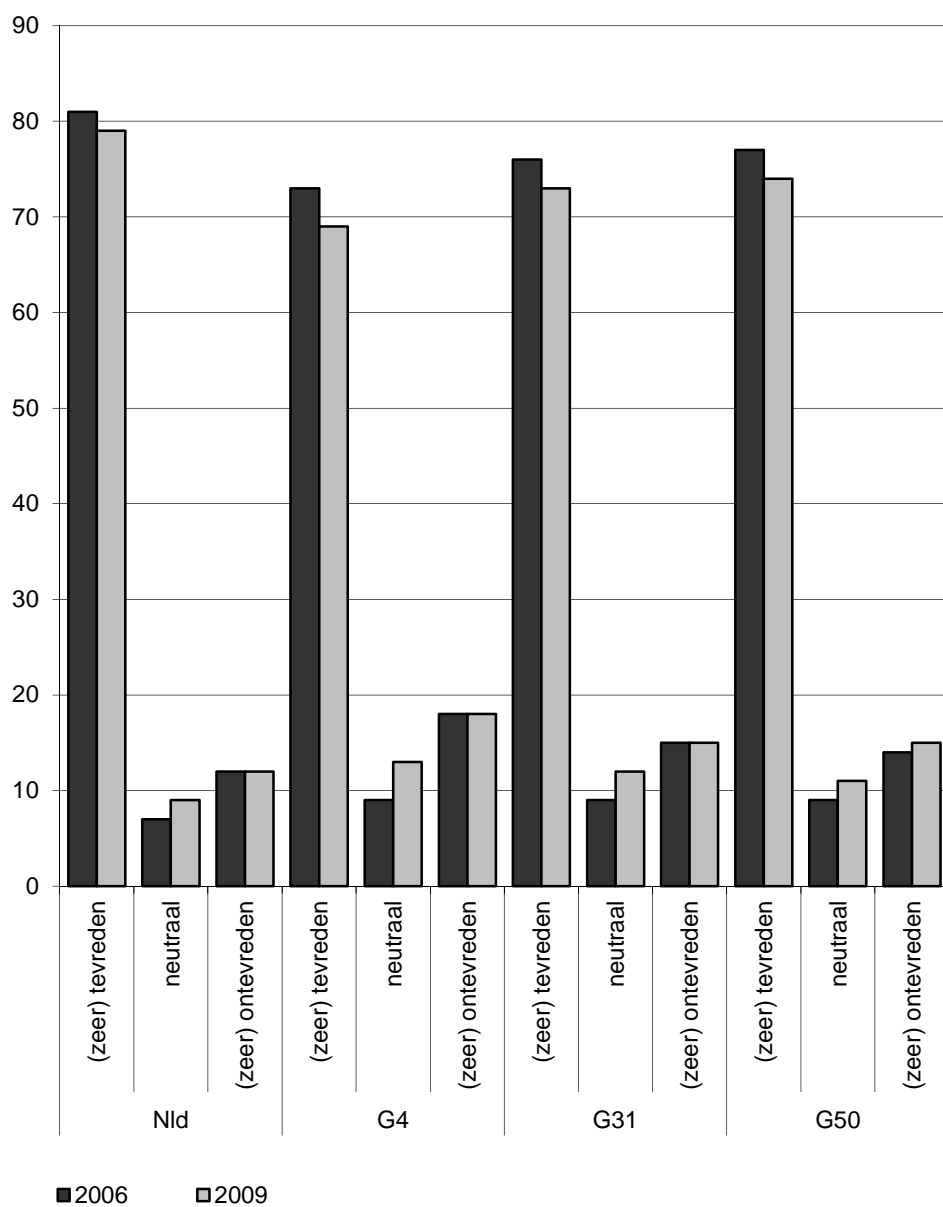


*Figuur 3-2 Tevredenheid over buurtgroen van inwoners van de 50 grootste gemeenten in 2009.*

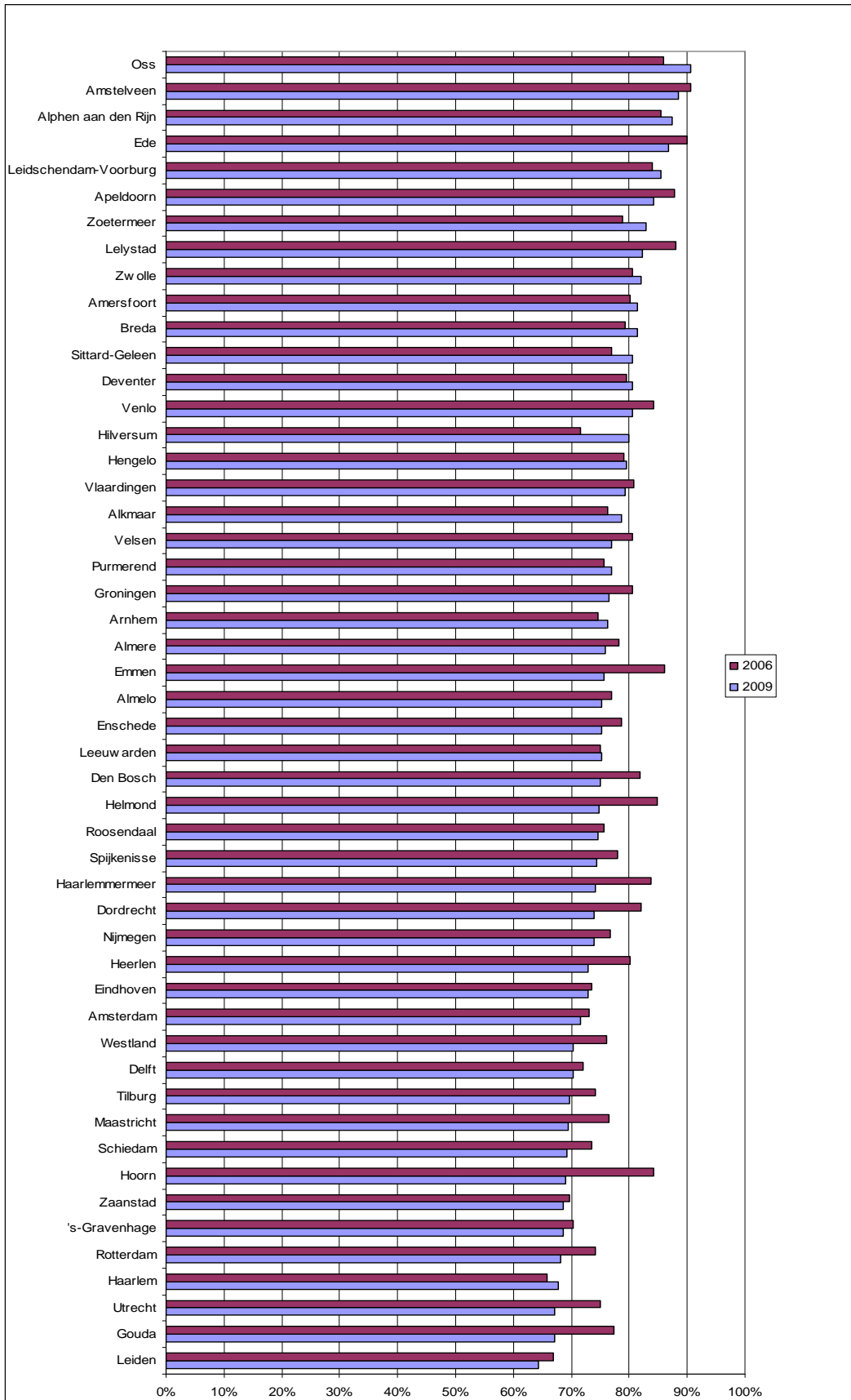
### **Vergelijking met de resultaten uit 2006**

In de Belevingswaardenmonitor van 2006 is ook gevraagd naar de tevredenheid met het buurtgroen. Uit een vergelijking met de resultaten van 2006 blijkt dat de tevredenheid met het buurtgroen in de afgelopen vier jaar significant minder is geworden. Dit geldt zowel voor de gehele Nederlandse bevolking (van 81% naar 79%) als voor de inwoners van de G31 (van 76% naar 73%) als voor de G4 (van 73% naar 69%) als voor de G50 (van 77% naar 74%). Zie Figuur 3-3.

De gemiddelde tevredenheid met het buurtgroen is in de G50 significant teruggelopen van 77% in 2006 naar 74% in 2009. In vergelijking met 2006 zijn inwoners van de gemeenten Utrecht, Rotterdam, Hoorn, Heerlen, Dordrecht, Emmen, Haarlemmermeer, Helmond en Den Bosch in 2009 significant minder tevreden over het buurtgroen. In 14 gemeenten zijn de inwoners juist meer tevreden over het buurtgroen dan in 2006. In Zoetermeer, Sittard-Geleen en Hilversum is dit verschil significant (Figuur 3-4). Er is geen verklaring gevonden voor de verschillen.



*Figuur 3-3 Tevredenheid met het buurtgroen van Nederlanders, bewoners van de G4, G31 en G50 in 2006 en 2009.*



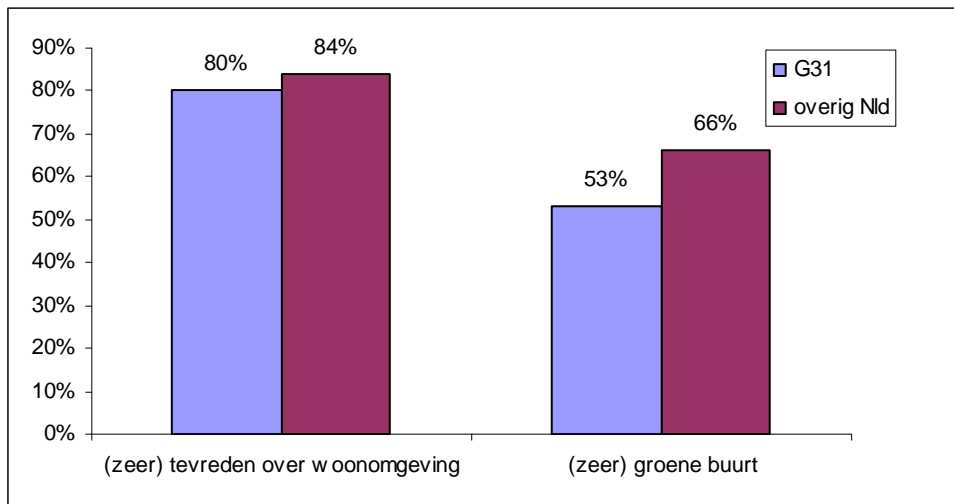
Figuur 3-4 Tevredenheid met buurtgroen in de G50 in 2006 en 2009.



## 3.2 Verklaring tevredenheid

### 3.2.1 Typering woonomgeving en buurtgroen

Zowel in de G31 (80%) als in overig Nederland (84%) is men zeer tevreden over de woonomgeving. Een vijfde van de Nederlanders vindt dat hij/zij in een zeer groene buurt woont en 42% classificeert zijn buurt als een groene buurt. Respondenten uit de G31 typeren hun buurt significant minder vaak als groen of zeer groen (53%) dan respondenten uit overig Nederland (66%). Zie Figuur 3-5.



Figuur 3-5 Tevredenheid met woonomgeving en typering buurtgroen door inwoners van de G31 en overig Nederland in 2009.

Respondenten die hun buurt als (zeer) groen typeren zijn significant vaker tevreden over hun woonomgeving en het buurtgroen dan inwoners van een minder groene buurt. Van de respondenten die in een (zeer) groene buurt wonen is 86% (zeer) tevreden over het buurtgroen tegen 29% (zeer) tevredenen in een buurt met weinig groen.

### 3.2.2 Onderhoud groen

Aan de respondenten is gevraagd een oordeel te geven over het onderhoud van het openbaar groen (groenstroken, parken, grasvelden) en tuinen en voortuinen in de buurt. Met onderhoud wordt bedoeld het tijdig snoeien van bomen en struiken, maaien van het gras, verwijderen van onkruid en dode planten, opruimen van zwerfvuil.

Het onderhoud van het openbaar groen wordt door 69% van de respondenten in de G31 als goed tot zeer goed getypeerd. In overig Nederland is 72% deze mening toegedaan. Het onderhoud van tuinen en voortuinen in de buurt wordt door respondenten uit overig Nederland positiever gewaardeerd: 81% vindt dit (zeer) goed. In de G31 vindt 68% dit (zeer) goed.

Respondenten die (zeer) tevreden zijn over hun woonomgeving en het buurtgroen beoordelen het onderhoud van tuinen en openbaar groen positiever dan respondenten die ontevreden zijn over hun woonomgeving en het buurtgroen. Van de respondenten die het onderhoud van het groen als (zeer) goed beoordelen is 81% (zeer) tevreden over het buurtgroen, tegen 31% (zeer) tevredenen als men het onderhoud slecht vindt.

### 3.2.3 Speelgroen

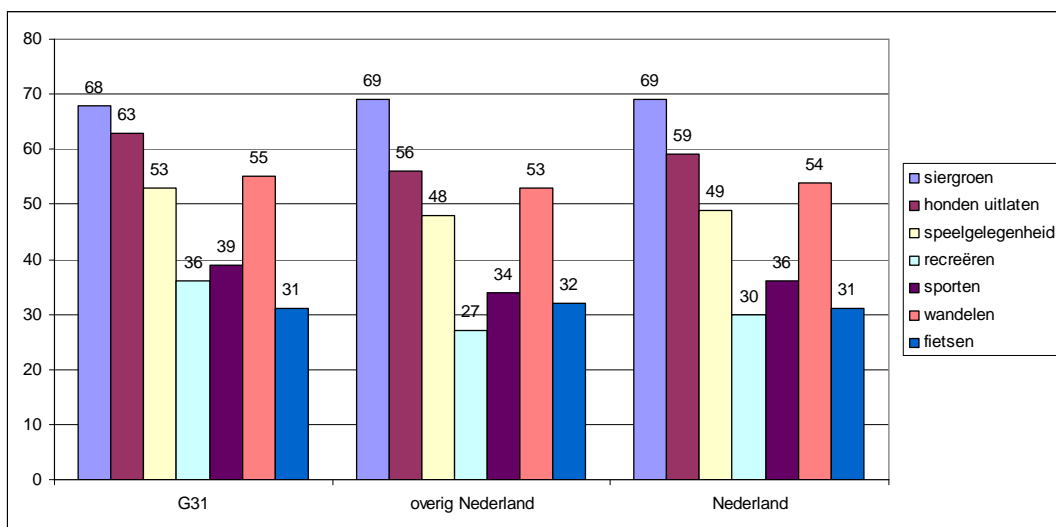
79% van de respondenten uit de G31 heeft speelgroen in de buurt tegen 78% uit overig Nederland. Dit groen wordt volgens ruim 90% van de respondenten ook gebruikt om te spelen. Respondenten met speelgroen in de buurt zijn meer tevreden over hun woonomgeving en het buurtgroen dan respondenten zonder speelgroen in de buurt. Van de respondenten met speelgroen in de buurt is 76% (zeer) tevreden over het buurtgroen, tegen 52% (zeer) tevreden als men geen speelgroen in de buurt heeft.

### 3.2.4 Gebruik van groen

Om het gebruik van groen te meten is de vraag gesteld "Op welke wijze wordt het groen in uw buurt gebruikt?" (dus niet hoe gebruikt u het groen). De respondenten konden meerdere activiteiten aankruisen.

Het groen in de buurt wordt zowel in de G31 als in overig Nederland het meest gebruikt als siergroen, gevolgd door honden uitlaten, wandelen en spelen. In de G31 wordt het groen in vergelijking met overig Nederland significant vaker gebruikt om honden uit te laten, te spelen en te recreëren (Figuur 3-6).

Gemiddeld zijn 3,3 activiteiten genoemd. Respondenten die veel activiteiten (>5) in het groen waarnemen, zijn meer tevreden met het buurtgroen en typeren hun buurt vaker als (zeer) groen, dan respondenten die minder activiteiten ( $\leq 4$ ) waarnemen.



Figuur 3-6 Gebruik groen door inwoners van de G31, overig Nederland en totaal Nederland in 2009.

### 3.2.5 Verschillen tussen groepen Nederlanders

De verschillen in tevredenheid met het buurtgroen worden niet alleen beïnvloed door de aanwezigheid van groen (typering buurtgroen) en speelgroen, het onderhoud en gebruik. Ook persoonskenmerken spelen een rol. Uit een regressieanalyse met zeven persoonskenmerken (leeftijd, geslacht, opleiding, inkomen, huishoudsamenstelling, herkomst en gezondheid) blijkt dat van die persoonskenmerken leeftijd de belangrijkste verklarende factor is. Jongeren zijn duidelijk minder tevreden over het buurtgroen dan ouderen. Van de jongeren tot 30 jaar is 70% (zeer) tevreden over het buurtgroen, terwijl van de ouderen boven de 50 jaar 82% (zeer)

tevreden is. Ook wat betreft herkomst is er een verschil in tevredenheid met het buurtgroen. Van de niet-westerse allochtonen is 73% (zeer) tevreden; bij de autochtonen is dit ruim 79%.

Bij mensen die hun gezondheid als (zeer) goed ervaren is de tevredenheid met het buurtgroen hoger (79% (zeer) tevreden) dan bij mensen die hun gezondheid als slecht ervaren (76%). Huishoudsamenstelling is ook van invloed: paren zonder kinderen zijn meer (zeer) tevreden (81%) dan niet-gezinshuishoudens en eenoudergezinnen (74%). In 2006 werden de hiervoor beschreven verschillen tussen groepen Nederlanders ook gevonden.

### **3.2.6 Vergelijking met resultaten uit 2006**

#### ***Typering buurtgroen***

In de Belevingswaardenmonitor 2006 is gevraagd naar de typering van de buurt wat betreft groen, het onderhoud van het groen en de speelmogelijkheden. De wijze waarop de Nederlanders het groen in de buurt typeren is in 2006 en 2009 nagenoeg hetzelfde respectievelijk 60,5% en 61,5% vindt dat hij/zij in een (zeer) groene buurt woont.

#### ***Onderhoud groen***

De vragen over het onderhoud van het groen zijn in 2009 opgesplitst in twee vragen: het onderhoud van (voor)tuinen en het onderhoud van openbaar groen. In 2006 waren dit drie vragen: onderhoud van (voor)tuinen, het onderhoud van kleine oppervlakten openbaar groen en het onderhoud van grote oppervlakten openbaar groen. Om een vergelijking te kunnen maken met 2006 is van de score op de laatste twee vragen een gemiddelde berekend.

In 2009 is men positiever over het onderhoud van openbaar groen en tuinen dan in 2006. In 2009 vindt 71% van de Nederlanders het onderhoud van het openbaar groen (zeer) goed tegen 65% in 2006. Het onderhoud van tuinen wordt in 2009 door 77% van de bevolking (zeer) goed gevonden en in 2006 door 73,5%. Deze verschillen zijn significant.

#### ***Speelgroen***

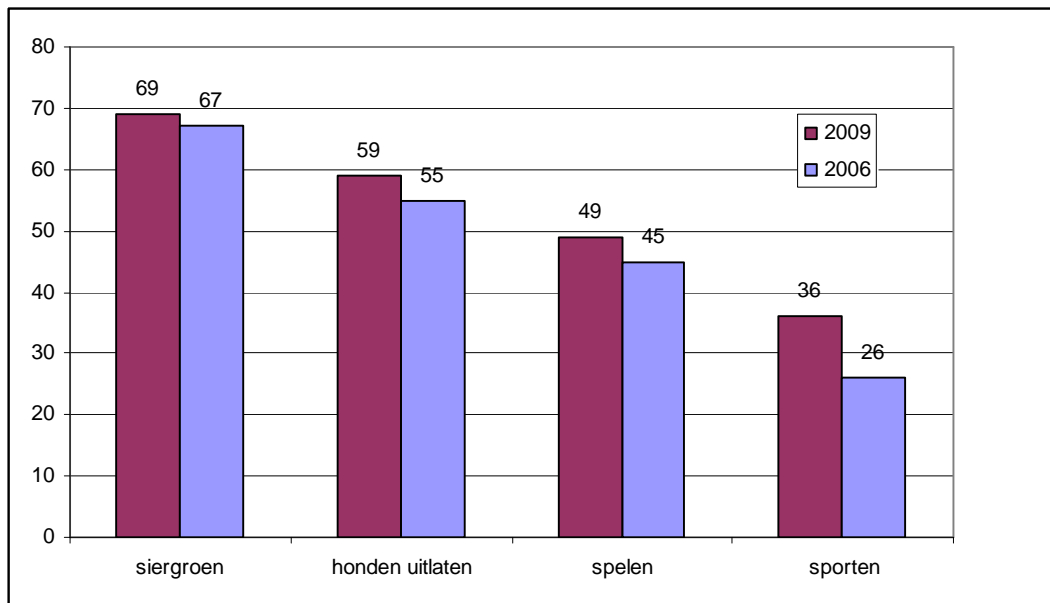
De vragen naar de aanwezigheid van speelgroen en het gebruik ervan is in 2009 gesteld in twee afzonderlijke vragen. In 2006 was dit een gecombineerde vraag. Om toch een vergelijking te kunnen maken zijn de antwoordcategorieën op de vraag naar aanwezigheid van speelgroen in de buurt van 2006 samengevoegd en is op basis van deze vraag ook een nieuwe variabele gemaakt voor het gebruik.

De mening over de aanwezigheid van speelgroen is in 2006 en 2009 nagenoeg hetzelfde. Ruim driekwart van de Nederlanders beantwoordt deze vraag bevestigend. Wel wordt in 2009 meer gebruik gemaakt van het speelgroen, 92% tegen 80% in 2006. Hierbij moet echter in aanmerking genomen worden dat de vragen naar het gebruik verschillend waren (zie hiervoor) en dat het verschil hierdoor beïnvloed kan zijn.

#### ***Gebruik van groen***

De antwoordcategorieën op de vraag naar het gebruik van groen in de buurt in 2009 verschillen van die in 2006. In 2009 zijn twee antwoordcategorieën toegevoegd namelijk wandelen en fietsen. Daarnaast valt onder de antwoordcategorie 'recreatie' ook vissen. Een vergelijking met 2006 is daarom alleen mogelijk voor het gebruik van siergroen, honden uitlaten, spelen en sporten.

Het gebruik van groen in de buurt voor de genoemde categorieën is ten opzichte van 2006 toegenomen. In 2009 wordt het groen in de buurt vaker gebruikt voor honden uitlaten, spelen en sporten (Figuur 3-7).



*Figuur 3-7 Gebruik van buurtgroen (%) door de Nederlandse bevolking in 2009 en 2006.*

Uit het voorgaande blijkt dat men in 2009 hetzelfde of iets positiever over aspecten van het groen in de buurt denkt als in 2006. Uit paragraaf 3.1 bleek echter dat de tevredenheid met het buurtgroen in vergelijking met 2006 minder geworden is. Een verklaring hiervoor zou kunnen zijn dat andere aspecten bijvoorbeeld sociaal-culturele hierbij een rol spelen.

## **4 Groen in de bredere leefomgeving**

Naast de beoordeling van het buurtgroen is de respondenten ook gevraagd om het groen in de bredere omgeving te beoordelen. Hiermee wordt een gebied bedoeld tot ongeveer 15 km van de woning. Dit komt neer op ongeveer 1 uur fietsen, 20 minuten met het openbaar vervoer of 15 minuten met de auto.

### **4.1 Beoordeling aspecten van groen**

#### **4.1.1 Algemeen**

De respondenten hebben het groen in de bredere leefomgeving beoordeeld op zeven verschillende aspecten: hoeveelheid, bereikbaarheid, drukte (andere mensen), eenheid, stilte, natuurlijk karakter en historisch karakter. Aangezien deze kenmerken grotendeels anders (gevraagd) zijn dan in 2006 kan de beoordeling het beste gezien worden als een nieuwe nulmeting. Er worden op dit onderwerp slechts mondjesmaat vergelijkingen gemaakt met 2006.

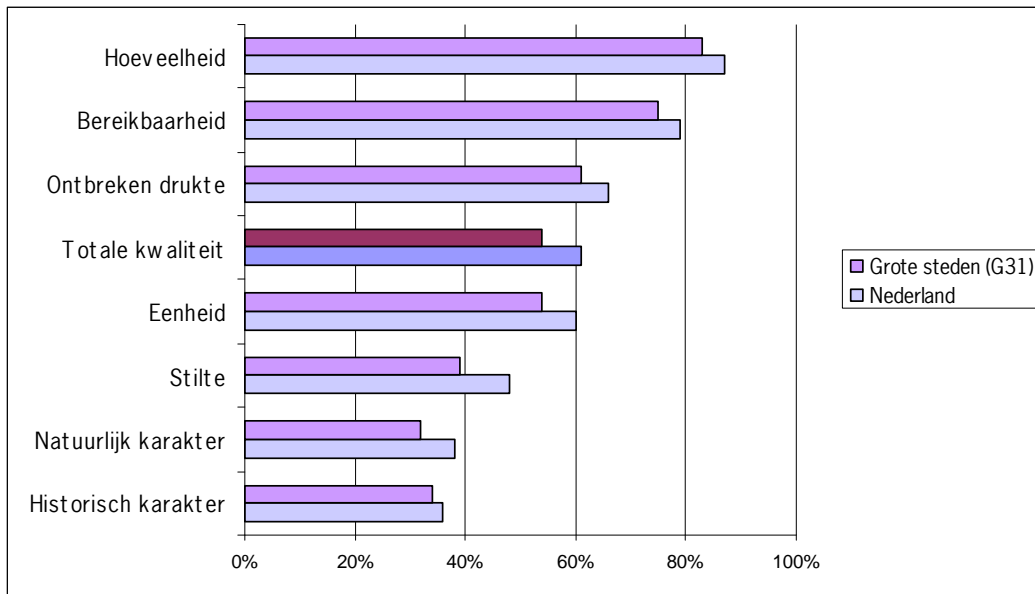
De keuze voor deze zeven aspecten is deels gebaseerd op voorgaande onderzoeken zoals het BelevingsGIS en het SPELinstrument. Het BelevingsGIS is gebaseerd op drie aspecten die de aantrekkelijkheid van het landschap positief beïnvloeden (natuurlijkheid, reliëf, historische kenmerkendheid) en drie aspecten die een negatieve invloed hebben (horizonvervuiling, stedelijkheid, geluidsbelasting) (Roos-KleinLankhorst *et al.*, 2005). De helft van deze aspecten komt ook terug in de Belevingswaardenmonitor, te weten; natuurlijkheid, historisch karakter en stilte.

Het SPELinstrument (Schalen voor Perceptie en Evaluatie van het Landschap) gebruikt acht verschillende aspecten bij de evaluatie van het landschap door haar bewoners; aantrekkelijkheid, eenheid, historisch karakter, natuurlijkheid, inrichting, (recreatieve) gebruiksmogelijkheden, ruimtelijkheid en zintuiglijke indrukken (De Vries & Van Kralingen, 2002). De eerste vier van deze aspecten zijn ook in de Belevingswaardenmonitor opgenomen. De aantrekkelijkheid zal besproken worden in hoofdstuk 5 in de vorm van een rapportcijfer voor het landschap.

Uit de resultaten blijkt dat de bevolking vooral erg enthousiast is over de hoeveelheid en de bereikbaarheid van het groen. Over de hoeveelheid laat 87% zich (zeer) positief uit, terwijl 75% (zeer) positief is over de bereikbaarheid. Slechts een derde van de bevolking vindt dat het groen een natuurlijk (38%) en historisch (36%) karakter heeft.

#### **4.1.2 Groen om de stad**

De bewoners van de 31 grote steden zijn op alle aspecten significant minder goed te spreken over het groen dan de bevolking in zijn totaliteit. Het verschil is vooral groot bij de beoordeling van stilte. Onder de stedelingen vindt slechts 39% het groen om de stad stil. Dit is 11% minder dan in vergelijking met de Nederlandse bevolking in totaliteit (zie Figuur 4-1).



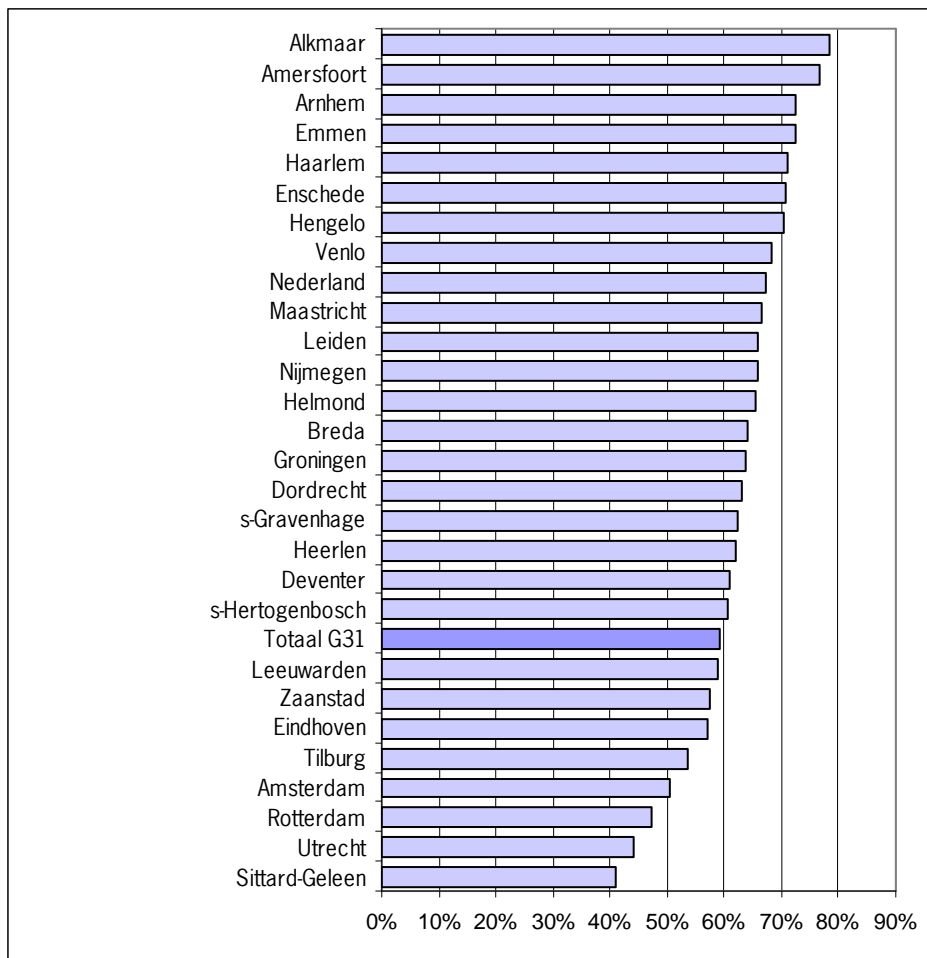
*Figuur 4-1 Percentage van de Nederlandse bevolking en de grootstedelingen (G31) dat (zeer) positief oordeelt over het groen in de wijdere omgeving.*

Op basis van de zeven aspecten hoeveelheid, bereikbaarheid, ontbreken drukte, eenheid, stilte, natuurlijk karakter en historisch karakter is ook een algemene beoordeling van het groen berekend door alle zeven antwoorden bij elkaar op te tellen. Deze totaal scores lopen van 6 tot en met 35. Zo krijgt een respondent die alleen maar zeer ontevreden heeft ingevuld een score 7. Om de antwoorden goed vergelijkbaar te maken met de vijf puntsschaal die in de vragenlijst is gehanteerd, zijn de totaalscores ingedeeld in vijf categorieën<sup>3</sup>. Als een respondent op één van de zeven aspecten geen beoordeling heeft gegeven, dan wordt er voor deze respondent geen totaalscore gemaakt. Hierdoor valt 3% van de respondenten buiten de boot, voor hen is geen beoordeling van de totale kwaliteit berekend.

Van de Nederlandse bevolking als geheel velt precies tweederde (67%) een positief oordeel over het groen in de leefomgeving. Daarnaast laat de beoordeling van de totale kwaliteit duidelijk zien dat de inwoners van de 31 grote steden significant minder positief zijn over het groen om de stad. Slecht 59% van deze stedelingen is positief over het groen in de omgeving.

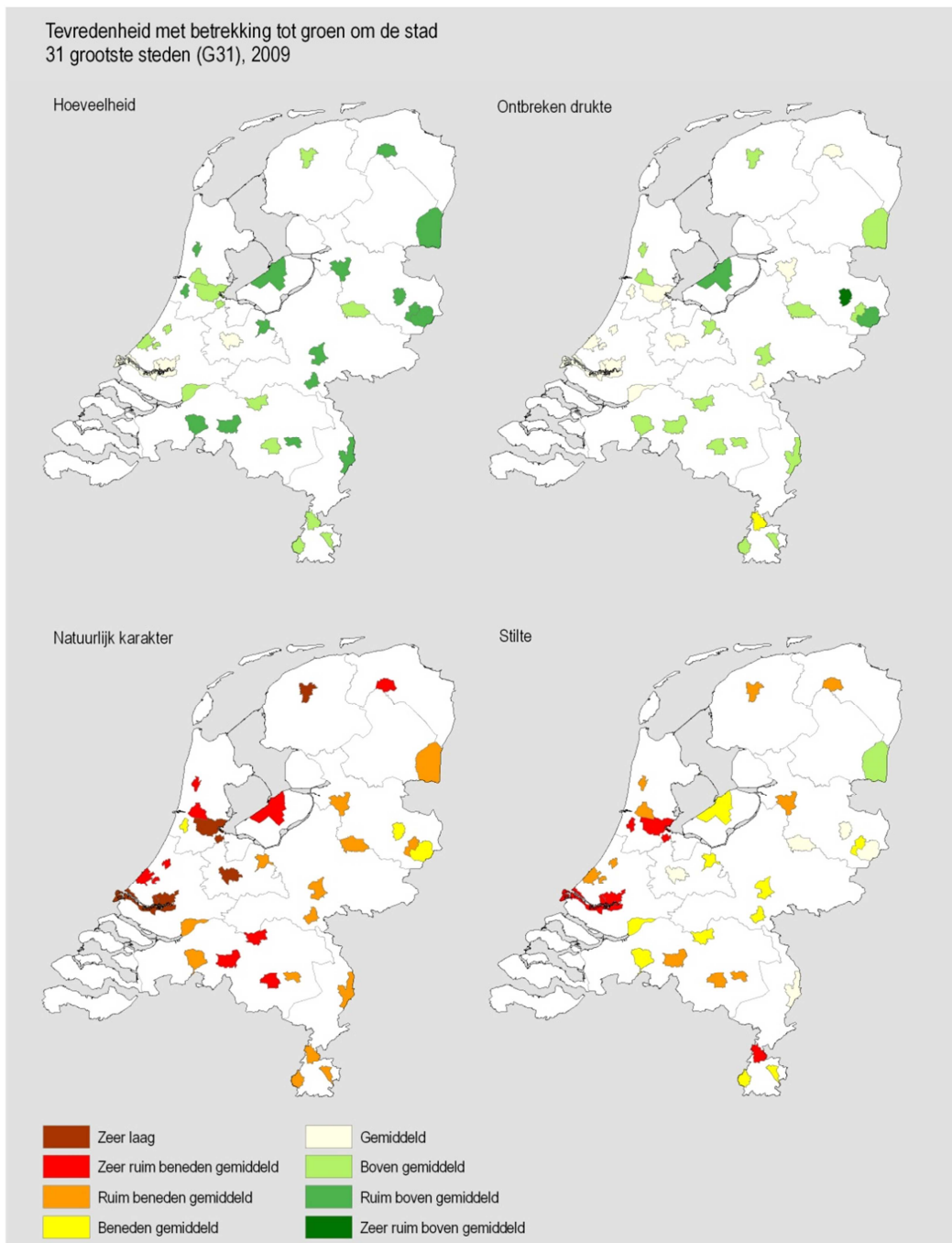
Steden met minder tevreden inwoners zijn Tilburg, Amsterdam, Rotterdam, Utrecht, Schiedam en Sittard-Geleen (Figuur 4-2). Tweederde van deze steden ligt in de Randstad. Er zijn echter ook steden in de Randstad waarvan de bevolking bovengemiddeld positief is over het groen om de stad, zoals Haarlem, Leiden, Dordrecht en 's-Gravenhage. Waarschijnlijk hebben deze steden de positieve beoordeling grotendeels te danken aan de nabijheid van de kust, of in het geval van Dordrecht de Biesbosch.

<sup>3</sup> De indeling in categorieën is als volgt: 6 t/m 12 = 1 (zeer) negatief, 13 t/m 18 = 2 negatief, 19 t/m 23 = 3 neutraal, 24 t/m 29 = 4 positief, 30 t/m=35= 5 (zeer) positief.



*Figuur 4-2 Percentage van de grootstedelingen (G31) dat het groen om de stad (zeer) positief beoordeelt. De steden Almelo, Schiedam, Lelystad en Zwolle komen niet in de tabel voor aangezien er in deze steden minder dan 30 inwoners ondervraagd zijn.*

Ook als we de beoordeling van enkele afzonderlijke aspecten in kaart brengen wordt dezelfde tendens zichtbaar (Figuur 4-3). In de Randstad en met name in Rotterdam, Schiedam en Amsterdam is men minder te spreken over de hoeveelheid groen, de drukte, het natuurlijke karakter en de stilte. Sittard-Geleen valt vooral op door de negatieve beoordelingen over de stilte en de drukte.

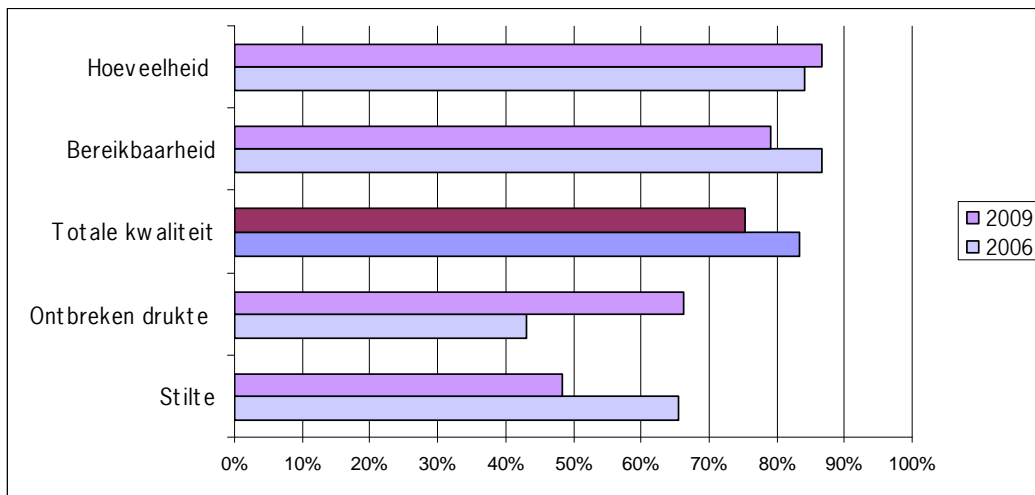


*Figuur 4-3 Beoordeling van de kwaliteitsaspecten van groen om de stad: hoeveelheid, ontbreken drukte, natuurlijk karakter en stilte.*



### 4.1.3 Vergelijking beoordeling groen met resultaten uit 2006

Ook in de Belevingswaardenmonitor 2006 is gevraagd om de leefomgeving te beoordelen op zeven aspecten. Omdat dit deels andere aspecten waren dan in de monitor van 2009 kan er op slechts vier aspecten een vergelijking gemaakt worden, te weten hoeveelheid, bereikbaarheid, ontbreken drukte en stilte. Uit deze vergelijking blijkt dat de Nederlandse bevolking nu positiever is gaan denken over de hoeveelheid groen en minder positief over de bereikbaarheid ervan (Figuur 4-4).



Figuur 4-4 Percentage van de Nederlandse bevolking dat (zeer) positief oordeelt over het groen in de wijdere omgeving in 2006 en in 2009.

Bij deze vergelijking is het goed in het achterhoofd te houden dat de vraagstelling in beide monitorjaren anders was. Zo had de vraag over de hoeveelheid groen in 2009 vier antwoordcategorieën in plaats van de vijf die in 2006 gebruikt zijn. De vraag over de bereikbaarheid had als meest positieve antwoordcategorie 'goed bereikbaar' terwijl deze in 2006 was omschreven als 'zeer goed bereikbaar'.

Het verschil in vraagstelling is het grootst bij de aspecten drukte en geluid, wat tot uiting komt in de afwijkende resultaten van 2009 ten opzichte van 2006. Zo is er bij de stedelingen in 2009 een toename van 26% die positief is over de rust (ontbreken van drukte). Het is aannemelijk dat deze grote toename komt doordat er in 2009 niet gevraagd is naar de *hoeveelheid* mensen die de respondent ziet, maar naar de *overlast* die wordt ondervonden van anderen. Omdat overlast niet zoveel voorkomt als het signaleren van anderen, meet deze vraag in 2009 meer tevredenheid.

De vraag over de beoordeling van het geluid heeft juist het tegenovergestelde effect gehad. Bijna een vijfde (19%) van de stedelingen uit de 31 grootste gemeenten is nu niet meer positief over de stilte. Dit komt waarschijnlijk doordat in 2006 is gevraagd hoe *tevreden* men is met de stilte terwijl in 2009 is gevraagd om aan te geven *hoe stil* men het vindt. Daarnaast specificeert de vraag in 2009 dat de meest positieve antwoordcategorie betekent dat het zo stil is dat je natuurgeluiden kunt horen. Hoewel in 2006 58% van de stedelingen aangaven tevreden te zijn met de stilte geeft in 2009 nog maar 39% aan dat het (echt) stil is.

Op basis van deze vier aspecten is het mogelijk om tot een algemene beoordeling van het groen om de stad te komen. Hiervoor zijn per respondent de antwoorden op de vier aspecten bij elkaar opgeteld. Om vervolgens weer uit te komen op een vijfpuntsschaal die vergelijkbaar

is met de antwoordschaal uit de vragenlijst zijn deze somscores vervolgens ingedeeld in vijf categorieën<sup>4</sup>. Van respondenten die meer dan één van de vier vragen niet beantwoord hebben is geen totaalscore berekend, omdat hierdoor een vertekend beeld kan ontstaan.

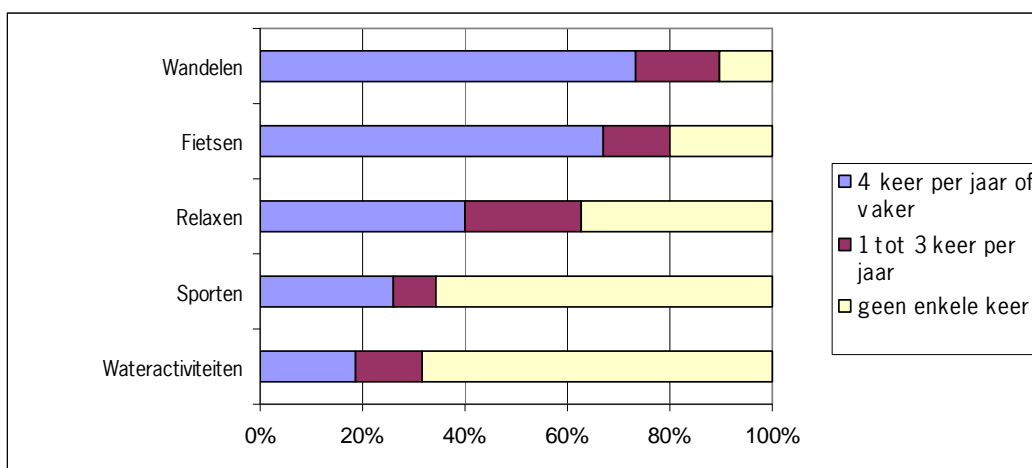
Een vergelijking van de totaalscores laat zien dat de Nederlandse bevolking het groen om de stad als minder positief is gaan beoordelen in vergelijking met 2006. Omdat ook hier de schommelingen in doorspelen als gevolg van de aangepaste vraagstelling, kan niet worden vastgesteld of de bevolking daadwerkelijk minder te spreken is over het groen. Daarnaast is het goed om te realiseren dat deze algemene beoordeling is gebaseerd op slechts vier aspecten. Er bestaat gereede kans dat voor (sommige) respondenten juist het aspect dat doorslaggevend is bij hun beoordeling van het groen er niet tussen zit.

## 4.2 Gebruik groen wijdere leefomgeving

### 4.2.1 Algemeen

Om te achterhalen welke activiteiten de bevolking onderneemt in de wijdere leefomgeving is van vijf verschillende activiteiten gevraagd hoe vaak men in het jaar voorafgaand aan het onderzoek deze heeft ondernomen.

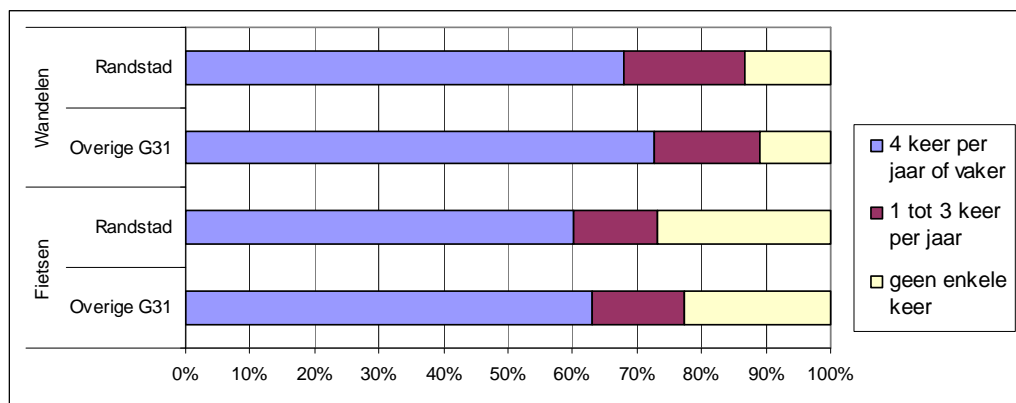
Wandelen blijkt de meest populaire activiteit. Bijna driekwart (73%) van de bevolking heeft minimaal vier keer per jaar gewandeld, terwijl slechts een tiende van de bevolking geen enkele keer is gaan wandelen in de wijdere leefomgeving. Ook wordt er veel gefietst, 68% heeft dit meer dan vier keer per jaar gedaan. De groep die niet heeft gefietst is wel twee keer zo groot als bij wandelen. De overige drie activiteiten worden fors minder ondernomen. Ontspannende activiteiten zoals zonnen, luieren en picknicken worden veel minder vaak ondernomen in de wijdere leefomgeving. Zo heeft 40% van de bevolking in het afgelopen jaar minimaal vier keer de leefomgeving gebruikt voor ontspannende activiteiten zoals zonnen, luieren en picknicken. Voor sporten zoals hardlopen of skeeleren en wateractiviteiten zoals zwemmen, varen en vissen gaat men er het minst vaak op uit. Respectievelijk 34% en 32% van de bevolking heeft dit in het afgelopen jaar gedaan.



*Figuur 4-5 Frequentie van gebruik wijdere leefomgeving in 2009 (missings zijn buiten de figuur gelaten, deze liggen tussen de 2.0 en 3.0 %).*

<sup>4</sup> De indeling in categorieën is als volgt: 4 t/m 7 = 1, 8 t/m 10 = 2, 11 t/m 13 = 3, 14 t/m 16 = 4, 17 t/m 20 = 5.

De bewoners van de vier grote steden gaan in vergelijking met de rest van de Nederlanders minder vaak erop uit om te wandelen, te fietsen en voor wateractiviteiten. Wel gaan ze vaker sporten. Wat betreft ontspannende activiteiten zoals zonnen en picknicken zijn er geen significante verschillen te ontdekken.



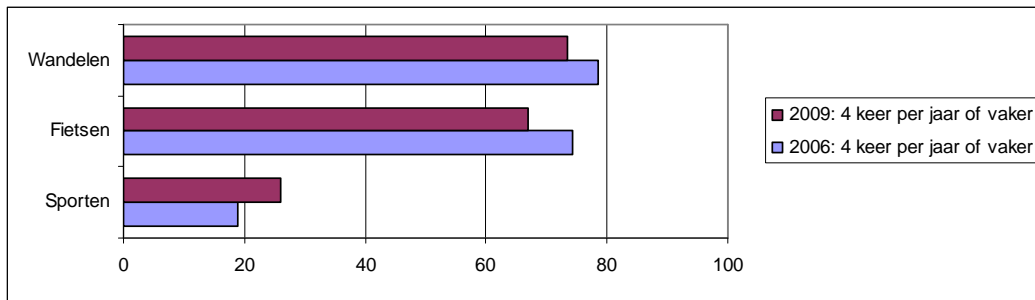
*Figuur 4-6 Frequentie van gebruik wijdere leefomgeving door Randstedelingen en inwoners overige G31.*

Als we kijken naar de verschillen tussen Randstedelingen en de inwoners van de overige G31, dan zien we alleen significante verschillen bij het wandelen en het fietsen. Deze activiteiten worden door inwoners van de Randstad minder vaak ondernomen in de wijdere leefomgeving (Figuur 4-6). Hierbij is dezelfde indeling aangehouden als in de monitor Agenda Vitaal Platteland, waarin de Randstad bestaat uit de steden: Amsterdam, Den Haag, Dordrecht, Haarlem, Leiden, Rotterdam, Schiedam, Utrecht en Zaanstad.

De monitor Agenda Vitaal Platteland maakt gebruik van een vragenlijst van het Continue Vrijtijdsonderzoek (CVTO) die wekelijks werd afgenomen. De respondent wordt hierin gevraagd hoeveel recreatieve activiteiten deze in de afgelopen zeven dagen heeft ondernomen. Gesommeerd voor een heel jaar kwamen de Randstedelingen uit op 33 activiteiten in een groene omgeving tegenover 43 activiteiten per inwoner van de overige G31. Dit verschil van 11 activiteiten per persoon per jaar komt neer op 25%. Dit grote verschil is niet terug te zien in figuur 4-6. Dit komt grotendeels doordat de Belevingswaardenmonitor gebaseerd is op drie jaarlijkse vragenlijsten, andere vragen en een grotere steekproef. In de Belevingswaardenmonitor wordt gevraagd hoe vaak men een specifieke activiteit in het afgelopen jaar heeft ondernomen. Het is aannemelijk dat deze inschattingen minder precies zijn dan wanneer men op een wekelijkse basis wordt ondervraagd.

#### **4.2.2 Vergelijking gebruik groen met resultaten uit 2006**

Ten opzichte van 2006 heeft de bevolking minder activiteiten in het groen in de wijdere leefomgeving ondernomen. De meest populaire activiteit, wandelen, laat een significante afname zien. Ging in 2006 nog 79% van de bevolking vier keer of vaker per jaar wandelen, in 2009 is dit teruggelopen tot 73%. De afname van mensen die vaker dan vier keer gaan fietsen is in dezelfde mate van grootte. Er is wel een toename te zien van burgers die de wijdere leefomgeving gebruiken om zo af en toe te sporten. Ruim een kwart van de bevolking doet dit in 2009 tegen nauwelijks een vijfde in 2006. Hoewel deze drie vragen vrijwel hetzelfde zijn gesteld was er wel een verschil in de antwoordcategorieën waardoor wat ruis ontstaan kan zijn. Zo kon men in 2006 onder andere kiezen uit '1 tot 4 keer per jaar' en '4 tot 12 keer per jaar'. Het probleem van deze indeling is dat iemand die er vier keer op uit gaat in twee antwoordcategorieën valt. In 2009 is het daarom veranderd in '1 tot 3 keer per jaar' en '4 tot 12 keer per jaar'.



*Figuur 4-7 Verschillen in het gebruik van de wijdere leefomgeving tussen 2006 en 2009.*

Wat betreft de wateractiviteiten en het relaxen gaat de vergelijking met 2006 wat moeizamer omdat niet alleen de antwoordcategorieën, maar ook de vraagstelling over deze activiteiten anders was. Als we toch de vragen vergelijken zien we dat het relaxen sterk is afgenomen. In plaats van de 59% van de bevolking die in 2006 met enige regelmaat ging picknicken, barbecueën of zonnen gaat in 2009 slechts 40% erop uit om op deze manier te ontspannen. De afname van de wateractiviteiten is in dezelfde orde van grote als het wandelen en het fietsen (van 26% naar 19% van de bevolking).

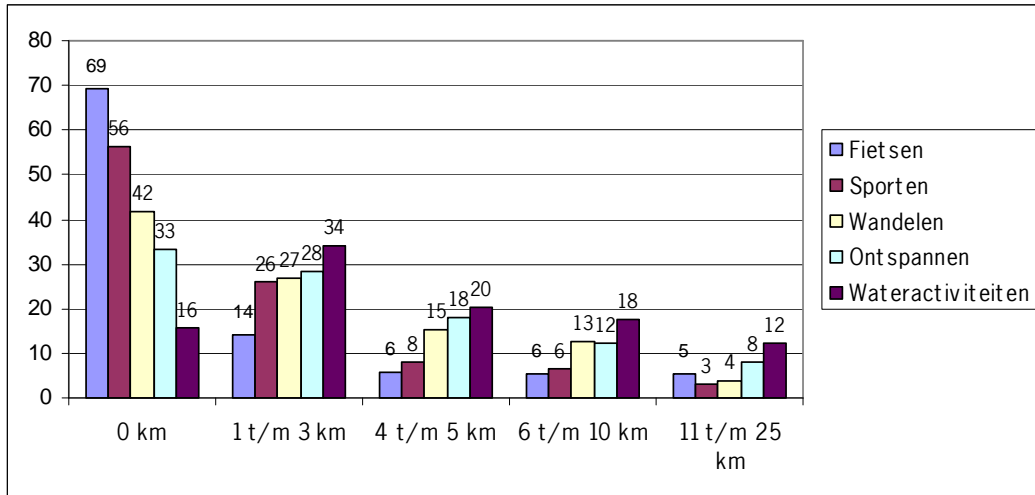
Bij het lezen van deze resultaten dient dus in het achterhoofd gehouden te worden dat de vraag over relaxen en die over de wateractiviteiten in de vragenlijst van 2006 anders zijn gesteld. Er zijn toen in plaats van twee vragen vier vragen gesteld: één over varen, één over zwemmen, één over zitten, liggen, luieren, zonnen en één over picknicken en barbecueën. Om een vergelijking met 2009 mogelijk te maken zijn de antwoorden op de eerste twee vragen gecombineerd tot een antwoord over wateractiviteiten. De antwoorden op de laatste twee vragen zijn samengevoegd tot een vraag over relaxen. Bij dit samenvoegen is de activiteit die men het vaakste uitvoert bepalend. In het geval van de wateractiviteiten betekent dit dat als iemand nooit zwemt maar wel regelmatig vaart, het antwoord over het varen wordt aangehouden.

In sommige gevallen voldoet deze methode echter niet. Als iemand één keer per jaar gaat zwemmen en drie keer gaat varen heeft deze respondent bij beide vragen het antwoord aangevinkt '1 tot 4 keer per jaar'. Omdat beide activiteiten even frequent worden uitgevoerd, wordt dit ook het uiteindelijke antwoord. In werkelijkheid zou deze persoon echter in de categorie '4 keer per jaar of vaker' moeten vallen omdat er vier keer per jaar een wateractiviteit wordt ondernomen. Als deze situatie zich vaak voordoet zou het beter zijn om de antwoorden bij elkaar op te tellen. De percentages voor Relaxen en Wateractiviteiten vallen bij het optellen van de antwoorden uiteraard wat hoger uit en komen dan voor 2006 op respectievelijk 63% (in plaats van 59%) en 29% (in plaats van 26%).

De vergelijking tussen de antwoorden uit 2009 en 2006 wordt daarnaast nog bemoeilijkt doordat de ondervraagden waarschijnlijk anders antwoorden op een vraag die veel activiteiten opnoemt. Vooral de vraag over relaxen die in 2009 is gesteld noemde veel activiteiten op. De respondent wordt hierin gevraagd hoe vaak deze is gaan zonnen, zitten, luieren, picknicken of barbecueën. In feite moet de respondent dan per activiteit nagaan hoe vaak deze is uitgevoerd om dit vervolgens bij elkaar optellen. In de praktijk gebeurt dit niet, men maakt grofweg een inschatting op basis van het plaatje dat wordt opgeroepen door het lezen van de activiteiten. Het toevoegen van een extra activiteit in het rijtje zal wellicht dit beeld iets veranderen, maar niet noodzakelijkerwijs voor een hogere score zorgen.

### 4.3 Afstand naar activiteit

Om meer te weten te komen over de afstand die de bevolking gemiddeld genomen aflegt op weg naar een activiteit in de ruimere leefomgeving, is per activiteit een doorvraag gesteld. Deze doorvragen zijn alleen ingevuld door respondenten die hebben aangegeven een bepaalde activiteit te ondernemen. Aangezien veel mensen hebben aangegeven te wandelen, heeft 61,5% van de ondervraagden de doorvraag hierover ingevuld. Voor de wateractiviteiten ligt dit percentage op slechts 17,2%, omdat maar een klein deel van de bevolking deze activiteiten onderneemt.



Figuur 4-8 Afgelegde afstand tot het beginpunt van de activiteit in kilometers.

De respondenten is gevraagd hoeveel kilometer zij gemiddeld afleggen naar het beginpunt van de activiteit. Fietzen springt eruit als activiteit die het dichtste bij huis begint. Van de respondenten die deze vraag hebben ingevuld geeft 69% aan dat zij gemiddeld 0 kilometer afleggen naar het beginpunt van de fietstocht. Dit is ook logisch, het meenemen van de fiets is niet altijd mogelijk of gemakkelijk en met de fiets overbrugt men al snel de eerste paar kilometers die mogelijk wat minder aantrekkelijk zijn. Deze logica gaat in mindere mate op voor wandelaars. Voor hen zijn de eerste kilometers dichtbij huis minder snel te overbruggen en als men met de auto gaat, hoeft er ook geen fiets meegenomen te worden. Een wandeling zou dan ook minder vaak van huis vertrekken dan een fietstocht. Dit wordt inderdaad bevestigd door de resultaten, aangezien minder dan de helft (41,6%) van de respondenten de wandeling thuis begint (Figuur 4-8).

Dat fietsers zo dicht bij huis beginnen, spreekt het vermoeden van Steenbekke *et al.* (2008) tegen dat mensen die de natuur willen beleven hun activiteit meestal niet thuis beginnen. Onder natuurbeleving scharen zij de activiteiten wandelen, fietsen, en kijken en luisteren naar de natuur. Zij kwamen bij dit vermoeden omdat het hebben van een auto of rijbewijs dit cluster aan activiteiten bevordert. Voor fietsen blijkt deze redenering echter duidelijk niet op te gaan.

De afstand die men aflegt tot ontspannende activiteiten zoals zonnen, liggen en picknicken is vergelijkbaar met de afstand tot het begin van een wandeling, zij het dat deze iets minder vaak binnen 0 kilometer van huis plaatsvinden. Wat betreft het beoefenen van buitensporten ligt de afgelegde afstand tussen het fietsen en wandelen in; 56,4% begint hier thuis mee en ruim een kwart (26%) legt hiervoor tussen 1 en 3 kilometer af. Voor wateractiviteiten worden de grootste afstanden overbrugd. Precies de helft van de watersporters geven aan dat zij

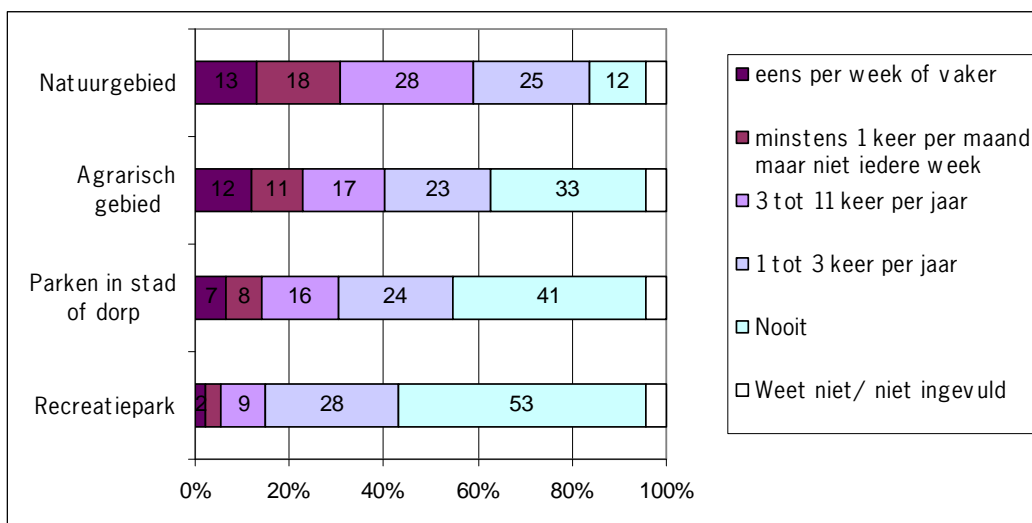
minstens 4 kilometer moeten reizen naar het beginpunt, terwijl slechts een derde (34%) de wateractiviteiten op 1 tot 3 kilometer afstand kan aanvangen.

Tussen de bewoners van de vier grote steden, de 31 grote steden en de rest van Nederland zijn maar weinig significante verschillen te ontdekken als het gaat om de afstand die zij afleggen naar buitenactiviteiten. Het enige significante verschil is dat bewoners van de vier grote steden minder ver reizen om te zonnen, picknicken of te luieren dan bewoners van de overige 27 grote steden.

## 4.4 Gebruik van type gebieden

### 4.4.1 Algemeen

Zowel in 2006 als in 2009 is de bevolking ook gevraagd naar welk type gebied men gaat om de activiteiten te ondernemen. Uit de resultaten blijkt dat veruit de meeste mensen (84%) naar een natuurgebied gaan zoals bos, heide, duinen, zee, meer, plas of rivier. Bijna een derde van de ondervraagden gaat minimaal een keer per maand naar een natuurgebied. Slechts 12% gaat er nooit naartoe. Agrarische gebieden en parken worden veel minder vaak bezocht. Zo gaat een derde van de bevolking nooit naar een agrarisch gebied en 41% nooit naar een park. De bevolking gaat het minst frequent naar een recreatiepark. Slechts 5% gaat hier minstens eens per maand naartoe tegenover een krappe meerderheid die er nooit komt.



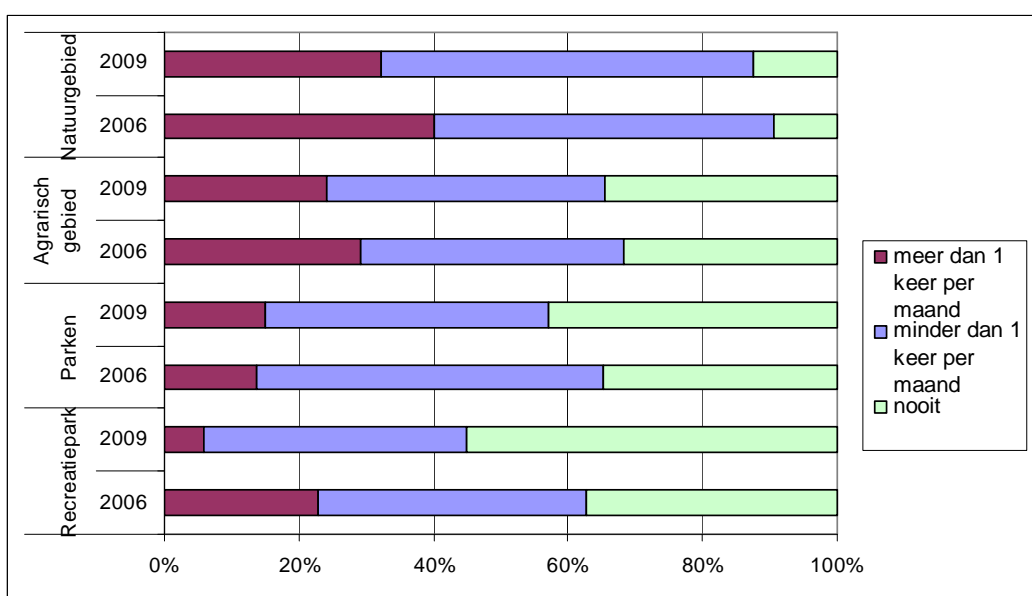
Figuur 4-9 Frequentie van bezoek per type gebied.

Als we deze resultaten uitsplitsen naar de G31 en de rest van Nederland dan zien we interessante verschillen. Natuurgebieden en het agrarisch gebied worden significant minder bezocht door de inwoners van de G31. Het verschil is vooral groot bij de frequente bezoekers. Van de grootstedelingen gaat 11% vaker van eens per week naar een natuurgebied terwijl dit percentage onder de rest van de Nederlanders op 15 ligt. Voor bezoeken aan het agrarisch gebied is het percentage onder de overige Nederlanders vergelijkbaar, 16% gaat hier ten minste wekelijks naartoe. Onder grootstedelingen is dit percentage veel lager, slechts 6% gaat minimaal wekelijks naar een agrarisch gebied. Dit verschil is vrij gemakkelijk te verklaren omdat buiten de G31-inwoners al snel agrarisch gebied doorkruisen als zij een ommetje maken of naar een nabijgelegen plaats fietsen. Inwoners van

de G31 maken wel weer meer gebruik van parken. Van de grootstedelingen maakt 69% gebruik van parken tegen ruim de helft (51%) van de overige Nederlanders.

#### 4.4.2 Vergelijking met resultaten uit 2006

In de Belevingswaardenmonitor van 2006 zijn grotendeels dezelfde vragen gesteld, waardoor het mogelijk is om een vergelijking in de tijd te maken. Voor alle gebieden geldt dat de bevolking er significant minder naar toe is gegaan dan in 2006. De grootste afname is te zien bij het bezoek aan recreatieparken. Ging in 2006 nog 23% vaker van eens per maand er heen, in 2009 is dit percentage afgenomen tot 6. Hierbij moet in aanmerking worden genomen dat in 2006 de antwoordcategorie *recreatiegebied* was en in 2009 *recreatiepark*. De afname van het bezoek aan het agrarisch gebied en natuurgebieden is ongeveer even groot. Het percentage maandelijkse bezoekers is gedaald met respectievelijk 5 en 4%. Het aantal respondenten dat meer dan eens per maand naar het park gaat is vrijwel gelijk gebleven (Figuur 4-10).



Figuur 4-10 Frequentie van bezoek per type gebied, vergelijking tussen 2006 en 2009.

Ook bij deze vergelijking zijn enkele kanttekeningen te plaatsen over de vergelijkbaarheid van de antwoorden. Ten eerste zijn in 2009 andere antwoordcategorieën gebruikt. In 2009 stond onder andere '1 tot 3 keer per jaar' en '3 tot 11 keer per jaar' aangegeven terwijl dit in 2006 '1 tot 4 keer per jaar' en '4 tot 12 keer per jaar' was. Deze verschillen zijn in de analyse deels opgevangen door deze twee antwoordcategorieën samen te voegen tot 'minder dan één keer per maand'. Een tweede kanttekening betreft de vraag over de natuurgebieden. In 2006 zijn hierover twee vragen gesteld. De ene vroeg naar bos, heide, duin of ander natuurgebied en de andere naar zee, meer, plas of rivier. In 2009 zijn deze twee gecombineerd tot één vraag waarin bos, heide, duinen, zee, meer plas of rivier vermeld staan. Evenals bij de vragen over recreatieve activiteiten (beschreven in paragraaf 4.2.2) zijn ook hier de antwoorden op de twee vragen uit 2006 samengevoegd door de hoogste score aan te houden. Hierdoor kan het uiteindelijke antwoord bij sommige respondenten iets te laag uitgevallen zijn.

### **4.4.3 Recreatieve activiteit en gebruik type gebied**

Het aantal recreatieve bezoeken aan de wijdere leefomgeving is dus afgenomen ten opzichte van 2006. Zoals figuur 4-7 al aangaf is men minder gaan fietsen en wandelen. Daarnaast gaf figuur 4-10 aan dat men ook minder naar natuurgebieden, agrarische gebieden en recreatieparken is gegaan.

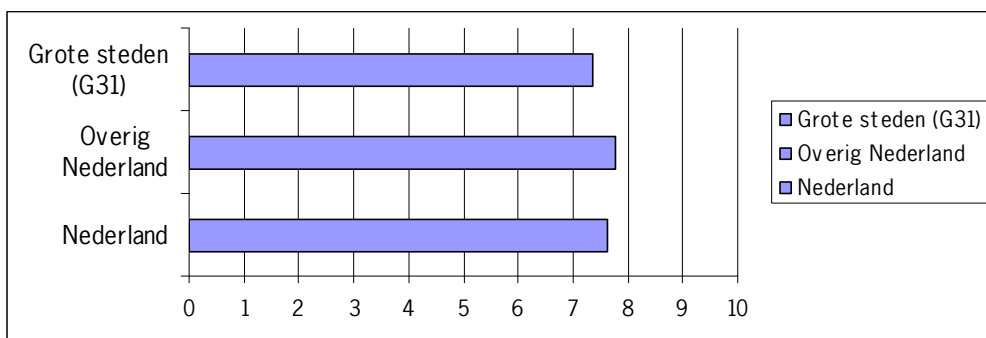
Chi-square tests geven aan dat de activiteiten die mensen ondernemen inderdaad significant samen hangen met de frequentie van hun bezoek aan de wijdere leefomgeving. Voor alle onderzochte activiteiten (wandelen, fietsen, sporten, relaxen en wateractiviteiten) geldt dat mensen die ze vaker ondernemen ook vaker in natuurgebieden, agrarische gebieden en (recreatie) parken komen. In lijn hiermee zien we dat de afname van recreatieve activiteiten samen gaat met minder bezoeken aan de wijdere leefomgeving.



## 5 Landschap

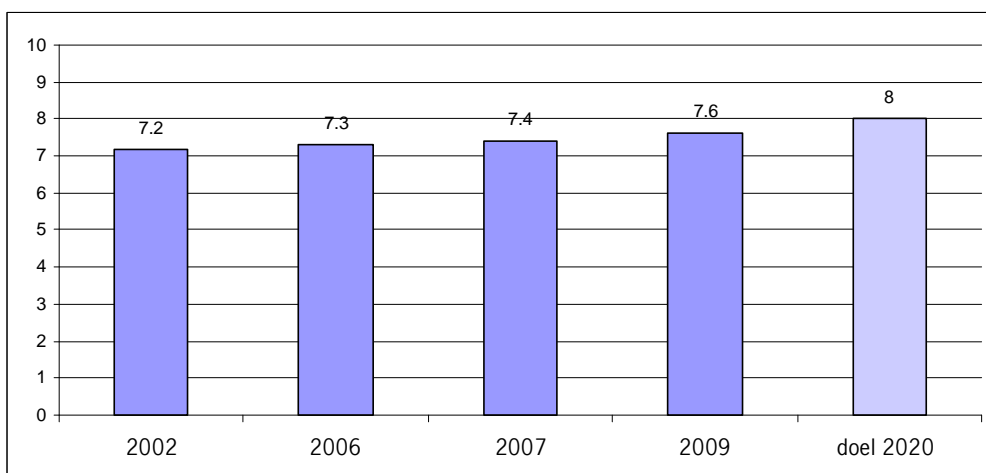
### 5.1 Algemeen

De respondenten is gevraagd om op een tienpuntsschaal aan te geven hoe aantrekkelijk zij het groen in de ruimere leefomgeving vinden. Het gemiddelde rapportcijfer dat Nederlanders aan het hun omringende landschap geven is een 7,6. Er zitten wel verschillen tussen het cijfer dat grootstedelingen geven en de rest van de bevolking. Vooral de inwoners van de vier grote steden vinden het groen in hun ruimere leefomgeving minder aantrekkelijk, zij komen uit op een 7,4. De stedelingen uit de overige 27 grote steden geven een 7,5, terwijl de rest van de bevolking de leefomgeving het meest aantrekkelijk vindt, zo blijkt uit hun 7,8 (Figuur 5-1).



Figuur 5-1 Het gemiddelde rapportcijfer dat de Nederlandse bevolking geeft aan de ruimere leefomgeving, met een onderscheid tussen grootstedelingen en overig Nederland.

Figuur 5-2 laat zien dat het rapportcijfer hoger is dan de cijfers uit voorgaande onderzoeken. Zo werd in 2002 nog een 7,2 gegeven en in 2006 een 7,3. Met een 7,4 in 2007 lijkt de waardering voor het landschap geleidelijk op te lopen. Door de verschillen in de methoden die ten grondslag liggen aan voorgaande onderzoeken kan deze conclusie echter niet met zekerheid getrokken worden. Slechts een volgende vragenlijst met exact dezelfde vraagstelling en een vergelijkbare steekproef kan hier meer duidelijkheid over verschaffen.

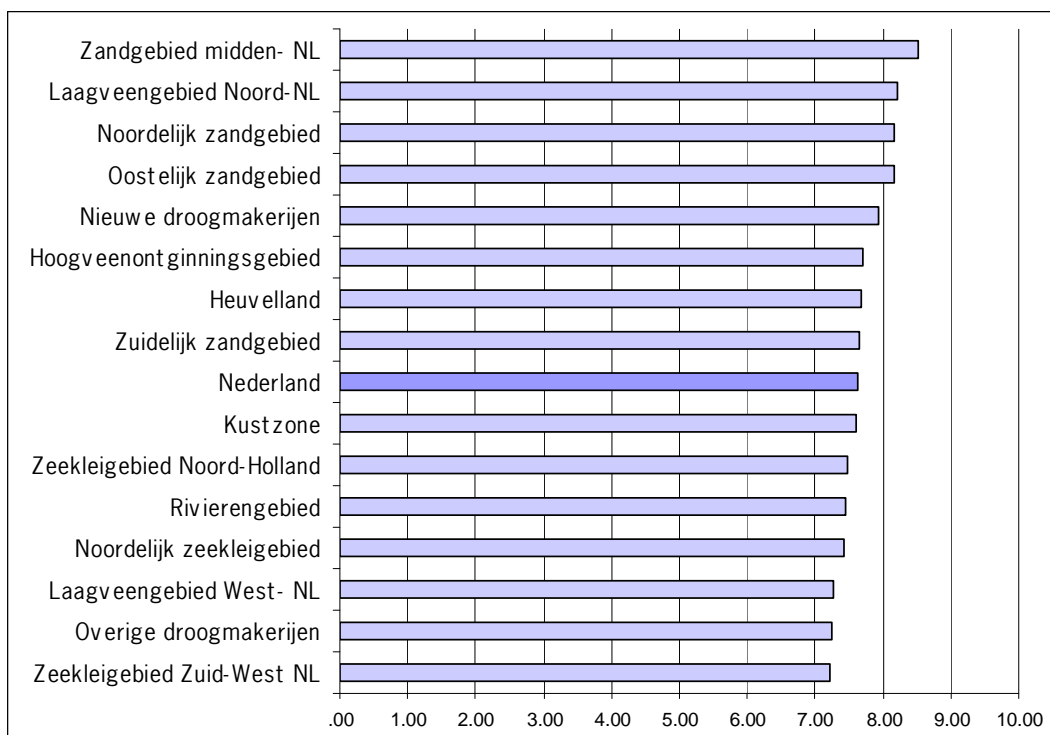


Figuur 5-2 De waardering voor landschap lijkt toe te nemen, maar niet voldoende om het beleidsdoel voor 2020 te halen (Planbureau Leefomgeving 2010). Bronnen: 7,2: De Vries en Van Kralingen, 2002 (door PBL herwogen naar leeftijd); 7,3: Crommentuijn et al. 2007; 7,4 Steenbekkers et al. 2008; 7,6: dit onderzoek; 8,0: Dit doel is door de ministeries LNV en VROM geformuleerd in de Agenda Landschap (2009).

## 5.2 Beoordeling per landschapstype

Door Nederland op te delen in verschillende landschapstypen kan worden onderzocht waar de inwoners de wijdere leefomgeving het hoogste rapportcijfer toekennen. Er is hiervoor gebruik gemaakt van de indeling zoals weergegeven door De Vries & Van Kralingen (2002). In navolging van de Nota Landschap maken zij gebruik van acht verschillende landschapstypen, zoals heuvelland, hoogveenontginningsgebied, rivierengebied en kustzone. De zandgebieden, zeekleigebieden en laagveengebieden zijn verder opgedeeld in regio's, waardoor bijvoorbeeld de categorieën Zuidelijk zandgebied en Zandgebied midden-Nederland ontstaan.

Ook de stedelingen zijn meegenomen in deze indeling. Zij zijn ondergebracht bij het landschapstype dat het dichtste bij hun postcodegebied ligt. Voor respondenten die op de grens tussen twee of zelfs drie landschapstypen wonen, zal de wijdere leefomgeving bestaan uit verschillende landschappen. Er is met deze combinatie van landschapstypen geen rekening gehouden. Iedere respondent is in één landschapstype ingedeeld, waardoor het beeld wat vertroebeld kan zijn.



*Figuur 5-3 Beoordeling van het groen in de wijdere leefomgeving per geregionaliseerd landschapstype.*

Het Zandgebied midden-Nederland (dat voor een groot gedeelte samenvalt met de Veluwe) wordt met een 8,5 het hoogst gewaardeerd door haar inwoners. Andere gebieden waaraan de inwoners meer dan een 8 toekennen, zijn het Laagveengebied Noord-Nederland en het Noordelijk en Oostelijk zandgebied. Onder gemiddeld zijn de rapportcijfers van de zeekleigebieden, het rivierengebied, het Laagveengebied West-Nederland en de overige droogmakerijen.

Bij het interpreteren van deze resultaten is het belangrijk om de volgende overwegingen mee te nemen. Ten eerste is er bij het selecteren van de respondenten en het wegen van de steekproef geen rekening gehouden met de indeling in landschapstypen. Hierdoor zijn de

resultaten per landschapstype niet representatief voor de bevolking die in de desbetreffende regio's woont. Van sommige landschapstypen die een groot gebied beslaan, zoals het Zuidelijk zandgebied zijn erg veel respondenten (17% van het totale aantal), terwijl in kleinere en dunbevolkte gebieden zoals het Hoogveenontginningsgebied maar 1,4 % van de respondenten woont. Ten tweede bestaat er een verband tussen de verstedelijking van een gebied en het gegeven rapportcijfer (Figuur 5-1). De verwachting is dat het rapportcijfer van landschapstypen die veel voorkomen bij stedelijke gebieden hierdoor lager uitvalt. Zo ligt het Laagveengebied West-Nederland bijvoorbeeld in de Randstad. Dit zou gedeeltelijk het lage rapportcijfer kunnen verklaren.

In een eerder onderzoek van De Vries & Van Kralingen (2002) en Van der Wulp (2008) zijn ook rapportcijfers berekend per landschapstype. Ook hierin vormen de zandgebieden van Midden-, Noord- en Oost-Nederland de koplopers, samen met het Laagveengebied in Noord-Nederland. Een opmerkelijk verschil is echter dat in de studie van De Vries & Van Kralingen de nieuwe droogmakerijen als een van onaantrekkelijkste landschappen werd beoordeeld, terwijl deze droogmakerijen in de huidige studie boven gemiddeld scoren. Dit is een opmerkelijk verschil dat moeilijk te verklaren is. Een mogelijkheid is dat het verschil in methoden hierin een rol speelt. De Vries & Van Kralingen hebben de rapportcijfers namelijk gewogen naar stedelijkheid en hun steekproef heeft een goede representativiteit per landschapstype.

### 5.3 Betekenis van fysieke gebiedskenmerken

Het is aannemelijk dat burgers hun beoordeling van de fysieke kenmerken van het groen in de ruimere leefomgeving mee laten wegen als zij een rapportcijfer voor het landschap geven. Zoals beschreven in paragraaf 4.1 hebben de respondenten het groen beoordeeld op zeven verschillende aspecten: hoeveelheid, bereikbaarheid, drukte (andere mensen), eenheid, stilte, natuurlijk karakter en historisch karakter. Per aspect hebben de respondenten hun oordeel over het groen ingevuld op een vijfpuntsschaal. Het oordeel over de hoeveelheid groen vormt hierop een uitzondering, deze is gemeten met een vierpuntsschaal. Na het invoeren van alle zeven aspecten in een multipale regressie-analyse wordt duidelijk dat ze het rapportcijfer voor het landschap voor 34% verklaren. De hoeveelheid groen is de grootste verklarende factor voor het rapportcijfer. Alleen al dit aspect draagt voor 23% bij aan de verklaring van het rapportcijfer.

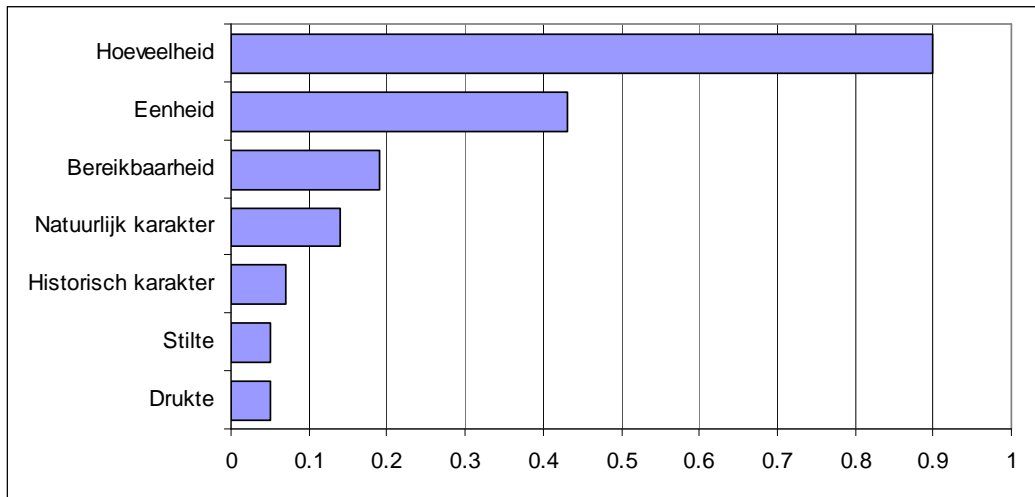
Vervolgens kunnen we kijken welk effect de beoordelingen van het groen hebben op de hoogte van het rapportcijfer. Een regressie analyse leidt tot de volgende formule:

$$\text{Aantrekkelijkheid} = 1,81 + 0,89 \times \text{hoeveelheid} + 0,43 \times \text{eenheid} + 0,19 \times \text{bereikbaarheid} + 0,14 \times \text{natuurlijk karakter} + 0,07 \times \text{historisch karakter} + 0,05 \times \text{stilte} + 0,05 \times \text{drukte}^5$$

Ook nu springt de beoordeling van de hoeveelheid groen er als eerst uit. Respondenten die vinden dat er genoeg groen is in hun ruimere leefomgeving geven het landschap een rapportcijfer dat bijna een punt (0,90) hoger ligt dan respondenten die vinden dat er te weinig is. Respondenten die aangeven dat er zelfs meer dan genoeg groen is, geven een cijfer dat gemiddeld nog weer 0,90 punt hoger ligt. Ook de beoordeling van de eenheid van het landschap heeft een vrij groot effect op de hoogte van het rapportcijfer. Zo geven respondenten die het groen in de omgeving een eenheid vinden een cijfer dat gemiddeld 0,43 hoger ligt dan iemand die hier neutraal tegen over staat. De beoordeling op de overige aspecten, hebben een minder groot effect op de hoogte van het rapportcijfer voor het landschap. Opvallend is wel de positieve bijdrage die drukte heeft op het rapportcijfer.

<sup>5</sup> -0,05 voor het ontbreken van drukte, kan worden uitgedrukt in +0,05 voor drukte.

Respondenten die aangeven dat zijn nooit (over)last hebben van andere mensen geven een rapportcijfer dat 0,05 lager ligt dan mensen die aangeven dat zij soms worden lastig gevallen. Een mogelijke verklaring hiervoor is dat men het fijn vindt als er andere mensen in de buurt zijn, ook omdat dit vaak gepaard gaat met betere voorzieningen.



*Figuur 5-4 Het effect dat de beoordeling van fysieke kenmerken heeft op het rapportcijfer.*

De regressievergelijking toont veel overeenkomsten met de analyse Van der Wulp (2008) in een deelonderzoek van de Belevingswaardenmonitor 2006. Ook daar had het oordeel over de hoeveelheid groen het grootste effect, gevolgd door de eenheid en het natuurlijke en historische karakter. Ook komt het resultaat overeen met voorgaand onderzoek van De Vries & Van Kralingen (2002) dan zien we hierin dezelfde volgorde terug. Ook in hun onderzoek is het regressiegewicht voor eenheid (0,22) groter dan de gewichten van natuurlijkheid (0,14) en het historische karakter (0,00).

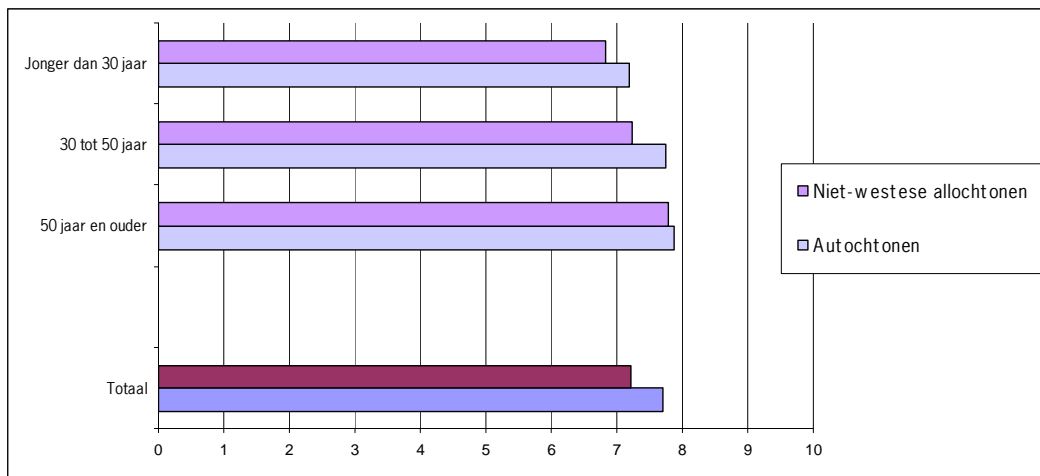
## 5.4 Verschillen tussen groepen Nederlanders

Bij het geven van een rapportcijfer voor het landschap kunnen ook persoonskenmerken een rol spelen. Om een beeld te krijgen van welke groepen Nederlanders relatief hoge of juist lage cijfers geven, zijn zeven persoonskenmerken ingevoerd in een variatieanalyse; leeftijd, geslacht, herkomst, inkomen, opleidingsniveau, huishoudensamenstelling en ervaren gezondheid. De persoonskenmerken verklaren slechts een zeer klein gedeelte (2,5%) van het cijfer dat men geeft voor het landschap. Van alle persoonskenmerken heeft de leeftijd nog de grootste verklarende kracht (1,6%).

Ook als we kijken welke bevolkingsgroepen het meest van elkaar verschillen, komen we als eerste op de leeftijd uit. Jongeren waarderen het landschap beduidend minder goed dan ouderen. Zo geven jongeren onder de 30 jaar het groen in de ruimere leefomgeving gemiddeld een 7,1, terwijl ouderen boven de 50 jaar een 7,9 geven. De 30 tot 50 jarigen zitten hier tussen in, zij geven gemiddeld een 7,6. Daarnaast zijn er vrij grote verschillen te zien tussen groepen van verschillende herkomst. De autochtone bevolking geeft met een 7,7 gemiddeld een hogere waardering dan allochtonen uit westerse landen (7,45). Allochtonen van niet-westerse afkomst geven een nog lagere waardering van 7,22. Ook zijn er vrij grote verschillen te vinden in huishoudensamenstelling. Zo geven paren zonder kinderen een relatief hoog cijfer (7,7) en éénuoudergezinnen een relatief laag cijfer (7,46). De verschillen tussen mannen en vrouwen zijn klein, vrouwen geven een rapportcijfer dat gemiddeld 0,1 hoger ligt dan dat van

mannen. Er zijn geen significante verschillen te ontdekken tussen burgers die hun gezondheid als goed dan wel slecht ervaren.

Uit de Belevingswaardenmonitor van 2006 blijkt dat niet-westerse allochtone jongeren het landschap hoger waarderen dan ouderen van dezelfde afkomst. Ook waarderen ze het hoger dan hun autochtone leeftijdsgenoten. Deze uitkomst stelde de onderzoekers voor grote vragen aangezien onder autochtonen de waardering van het landschap juist toeneemt met de leeftijd en omdat de niet-westers allochtonen over het algemeen het landschap lager waarderen dan autochtonen. Wat dat betreft is het beeld dat volgt uit de monitor van 2009 meer in lijn der verwachting. In 2009 waarderen jonge niet-westerse allochtonen het landschap significant lager dan ouderen van dezelfde kom af en ook significant lager dan autochtone jongeren. De allochtonen jongeren geven het landschap gemiddeld een 6,8 tegenover de 7,2 van de autochtone jongeren. Onder senioren is er geen significant verschil in waardering van het landschap tussen niet-westerse allochtonen en autochtonen. Het verschil in resultaten is waarschijnlijk grotendeels te wijten aan het gebruik van een andere meetmethode voor het rapportcijfer in de monitor van 2006.



*Figuur 5-5 Jonge niet-westerse allochtonen hebben in 2009 een lagere waardering voor het landschap*



## 6 Conclusies en aanbevelingen

### 6.1 Conclusies

#### ***Tevredenheid met het buurtgroen***

Het merendeel van de Nederlanders is (zeer) tevreden over hun woonomgeving en het groen in de buurt. Er is echter wel een verschil tussen woonmilieus: in de G31 en G50 is men wat minder tevreden en de tevredenheid is het laagst in de aandachtswijken. Inwoners van de G31 typeren hun buurt ook minder vaak als (zeer) groen dan inwoners uit de rest van Nederland.

Een ruime meerderheid vindt het onderhoud van het openbaar groen en de tuinen in de buurt goed tot zeer goed. Ook heeft een meerderheid speelgroen in de buurt en wordt dit ook als zodanig gebruikt.

Het groen in de buurt wordt vooral gebruikt om naar te kijken (siergroen) en om te wandelen met of zonder hond. Gemiddeld neemt men ruim drie activiteiten waar in het groen. In de G31 wordt meer gebruik gemaakt van het groen voor honden uit laten en spelen dan in de rest van Nederland.

De mate van tevredenheid met het buurtgroen hangt samen met het oordeel van de respondent over de hoeveelheid groen, het onderhoud van het openbaar groen, de aanwezigheid van speelgroen en met de mate van gebruik van het groen. Mensen die hun eigen buurt als zeer groen ervaren zijn tevredener over het buurtgroen en hun woonomgeving dan mensen die in een buurt met weinig groen wonen. Naarmate zij het groen beter onderhouden vinden en ze meer speelgroen in de buurt ervaren, is men ook tevredener dan wanneer dit niet of minder het geval is. Tot slot zijn mensen die veel activiteiten in het groen waarnemen ook tevredener dan mensen die weinig activiteit zien.

Naast de hoeveelheid en kenmerken van het groen zijn ook persoonskenmerken van invloed op de tevredenheid met het buurtgroen. Jongeren (tot 30 jaar), autochtonen en mensen die hun gezondheid als (zeer) goed ervaren zijn vaker tevreden.

#### ***Tevredenheid met het groen in de bredere leefomgeving***

Van de Nederlandse bevolking geeft 61% een positief oordeel over het groen in de bredere leefomgeving. Dit oordeel is gebaseerd op zeven specifieke kenmerken van het groen, waaronder hoeveelheid, bereikbaarheid, stilte en eenheid. De hoeveelheid en bereikbaarheid van het groen in de bredere leefomgeving (binnen 15 km van de woning) wordt door de Nederlandse bevolking zeer goed beoordeeld. Over het natuurlijke en historische karakter van dit groen is men veel minder te spreken. De bewoners van de G31 zijn significant minder positief over het groen in de bredere leefomgeving. Dit geldt voor alle aspecten van het groen en in het bijzonder voor stilte. Gemeenten met significant minder tevreden inwoners liggen vooral in de Randstad, maar er zijn in dit gebied ook gemeenten met bovengemiddeld positieve inwoners zoals Haarlem, Leiden, Dordrecht en Den Haag.

Het groen in de bredere leefomgeving wordt vooral gebruikt om in te wandelen en te fietsen. Driekwart van de Nederlanders wandelt er en tweederde fietst er minimaal vier keer per jaar. Voor wateractiviteiten en sporten gaat men er veel minder vaak op uit. Circa een derde van de bevolking heeft dit het afgelopen jaar gedaan.

Inwoners van de steden uit de Randstad gaan in vergelijking met de inwoners van de overige G31 significant minder vaak wandelen en fietsen in het groen in de bredere leefomgeving. Het

grote verschil van 25% minder recreatieve activiteiten tussen Randstedelingen en inwoners van de overige G31, zoals bleek uit de vragenlijst van het CVTO, kan niet door deze monitor ondersteund worden.

De afstand die men aflegt voor een activiteit in het groen in de ruimere leefomgeving is het geringst voor fietsen, want de meeste respondenten beginnen een fietstocht vanuit huis. Voor het maken van een wandeling begint men meestal elders. Voor ruim de helft van de respondenten ligt het beginpunt van de wandeling op minimaal 1 km van de woning. Voor wateractiviteiten worden de grootste afstanden overbrugd. De helft van de watersporters moet minstens 4 km reizen naar het startpunt.

De meeste mensen (84%) gaan naar een natuurgebied om activiteiten te ondernemen. Bijna een derde van de ondervraagden gaat minimaal een keer per maand naar een natuurgebied. Agrarische gebieden, parken en recreatieparken worden veel minder vaak bezocht. Minimaal een derde van de bevolking komt hier nooit. Natuur- en agrarische gebieden worden significant minder bezocht door inwoners van de G31. Daar tegenover staat dat men vaker gebruik maakt van parken.

### ***Tevredenheid met het landschap***

De Nederlanders geven gemiddeld een 7,6 als rapportcijfer voor de aantrekkelijkheid van het groen in hun ruimere leefomgeving. De inwoners van de vier grote steden scoren gemiddeld een 7,4 en de inwoners buiten de grote steden een 7,8.

Het oordeel van de respondent over de hoeveelheid groen is de grootste verklarende factor voor het rapportcijfer. Dit aspect draagt voor 23% bij aan de verklaring van het rapportcijfer. Respondenten die vinden dat er genoeg groen is in hun ruimere leefomgeving, geven het landschap een rapportcijfer dat bijna een punt (0,90) hoger ligt dan respondenten die vinden dat er te weinig is. Ook het oordeel over de samenhang van het landschap heeft een vrij groot effect op de hoogte van het rapportcijfer.

Naast de beleefde gebiedskenmerken zijn persoonlijke kenmerken als leeftijd, herkomst, huishoudsamenstelling en geslacht van invloed op het rapportcijfer. Ouderen, autochtonen, vrouwen en paren zonder kinderen waarderen het groen in de ruimere leefomgeving hoger dan jongeren, niet-westerse allochtonen, mannen en paren zonder kinderen.

### ***Vergelijking met de resultaten van de Belevingswaardenmonitor 2006***

De vergelijking met de resultaten uit 2006 werd bemoeilijkt door het feit dat de enquêtes van 2006 en 2009 niet hetzelfde zijn. De enige vraag die exact hetzelfde is gesteld is de vraag naar tevredenheid over het buurtgroen. Voor de rest van de vragen geldt dat er verschillen zijn zowel in vraagstelling als in antwoordcategorieën of allebei. Voor een aantal vragen was hierdoor een vergelijking met 2006 niet mogelijk (bijvoorbeeld de beoordeling van groen om de stad). Bij andere vragen zijn de antwoordcategorieën zo goed mogelijk vergelijkbaar gemaakt om toch een vergelijking mogelijk te maken. Dit dient echter bij de interpretatie van de verschillen tussen beide jaren in aanmerking te worden genomen.

In vergelijking met 2006 is de tevredenheid van de Nederlanders met het buurtgroen significant afgenomen met 3%. Ook in de G31, G50 en G4 liep de tevredenheid terug. De wijze waarop Nederlanders het groen in hun buurt typeren is echter nagenoeg hetzelfde gebleven. Bijna tweederde vindt zijn buurt groen tot zeer groen.

Het gebruik van groen als kijkgroen, honduitlaten, spelen en sporten is ten opzichte van 2006 toegenomen. Een vergelijking met 2006 is alleen mogelijk voor deze activiteiten, want in de enquête van 2006 waren wandelen en fietsen niet opgenomen als antwoordcategorieën.



Wat betreft het groen om de stad lijkt het erop dat de Nederlandse bevolking in 2009 positiever is gaan denken over de hoeveelheid groen en minder positief over de bereikbaarheid ervan. Een vergelijking van het oordeel van de bevolking over de totale kwaliteit van het groen om de stad tussen 2006 en 2009 is niet mogelijk door de veranderde vraagstelling in de enquête van 2009.

Ten opzichte van 2006 heeft de bevolking minder activiteiten in het groen in de wijdere leefomgeving ondernomen. De meest populaire activiteit, wandelen, laat een significante afname zien met 6% (van 79 naar 73%). Ook het aantal mensen dat vaker dan vier keer per jaar gaat fietsen is in dezelfde mate afgenomen. Er is wel een toename te zien van burgers die de wijdere leefomgeving gebruiken om zo af en toe te sporten. Hierbij moet in aanmerking genomen worden dat er een verschil in antwoordcategorieën was bij deze vragen, waardoor het beeld vertekend kan zijn. Het lijkt erop dat er sprake is van een afname van wateractiviteiten en relaxen ten opzichte van 2006, maar eigenlijk is een vergelijking van beide jaren niet goed mogelijk omdat zowel de antwoordcategorieën als de vraagstelling in beide jaren anders was.

In 2009 zijn natuurgebieden, agrarische gebieden en parken in stad of dorp significant minder bezocht door de Nederlandse bevolking dan in 2006. Hierbij moet echter in aanmerking genomen worden dat de antwoordcategorieën in beide jaren verschillend waren en dat de vraag over natuurgebieden ook anders was. Dit is opgelost door vragen en antwoordcategorieën samen te voegen, maar hierdoor kan het uiteindelijke antwoord bij sommige respondenten iets te laag uitgevallen zijn. De frequentie van de bezoeken hangt samen met het aantal recreatieve activiteiten dat wordt ondernomen, beide zijn in drie jaar tijd afgenomen.

De Nederlanders geven in 2009 gemiddeld een iets hoger rapportcijfer voor de aantrekkelijkheid van het groen in de wijdere leefomgeving dan in 2006: van 7,3 destijds naar 7,6 nu. Dit verschil valt waarschijnlijk grotendeels toe te schrijven aan het verschil in methode om tot het rapportcijfer te komen.

Net als in 2006 waarderen jongeren en autochtonen het groen in de wijdere leefomgeving hoger dan ouderen en niet-westerse allochtonen.

### ***Methodische discussie***

In de wegging van de module Sociaal Fysiek is niet iedere G31-gemeente apart meegenomen. In plaats daarvan wordt gewerkt met de G4 als cluster. Ook de overige G31 wordt in de wegging als cluster meegenomen. Dit heeft tot gevolg dat sommige G31-gemeenten oververtegenwoordigd zijn en andere ondervertegenwoordigd. De steden Almelo, Schiedam, Lelystad en Zwolle hadden in 2009 zelfs minder dan 30 respondenten. De ondervertegenwoordiging speelt het sterkst bij Almelo, waar maar 7 respondenten in de steekproef zijn meegenomen.

Ook betekent dit dat de verdeling over de G31-gemeenten er in 2006 anders uit heeft gezien. De ondervertegenwoordiging was in dat jaar minder ernstig, er waren geen gemeenten met minder dan 30 respondenten. Wel waren er vijf gemeenten waar tussen de 30 en de 40 respondenten vandaan kwamen. Dit zijn Alkmaar, Schiedam, Helmond, Heerlen en Sittard-Geleen. Alleen Schiedam was dus zowel in 2006 als in 2009 ondervertegenwoordigd.

Aangezien de groene leefomgeving per gemeente sterk kan verschillen is het mogelijk dat deze ondervertegenwoordiging doorwerkt in de resultaten. Zo is in 2009 de beoordeling van de leefomgeving rondom de bovengenoemde vier steden onderbelicht. Omdat in 2006 andere steden erg weinig respondenten hadden (met uitzondering van Schiedam), kan het verschil in resultaten tussen beide monitorjaren gedeeltelijk aan de (wegging van de) steekproef liggen.

Daarnaast maakt de scheve verdeling onder de 31 grootste gemeenten in de module Sociaal Fysiek het lastiger om uitspraken te doen op gemeentelijk niveau. In Figuur 4-2 zijn daarom de ondervertegenwoordigde steden weggelaten. Het verdient aanbeveling om bij een volgende monitor (2012) te streven naar een meer gelijkmatige verdeling van respondenten over de verschillende G31-gemeenten.

Bij de figuren die de resultaten per gemeente presenteren (Figuur 3-2, Figuur 3-4, Figuur 4-2, Figuur 4-3) zijn de grote onderlinge verschillen opvallend. Dit roept de vraag op wat hier aan de hand is. Het is echter erg mogelijk om via deze monitoring vat te krijgen op het geheel aan factoren dat zorgt voor deze verschillen. Te meer omdat veel van deze factoren wellicht een plaatselijk karakter hebben en veranderlijk zijn. Dat de gemeten tevredenheid vrij snel weer kan veranderen blijkt ook uit de grote verschillen op gemeentelijk niveau tussen 2006 en 2009 (Figuur 3-3).

De grote verschillen zijn gedeeltelijk een gevolg van de manier waarop de antwoorden zijn gepresenteerd in de figuren. Door het percentage van (zeer) tevreden inwoners te presenteren, worden nuances weggelaten. Zo wordt er geen onderscheid gemaakt tussen tevreden en zeer tevreden respondenten en worden antwoorden van neutrale en (zeer) ontevreden respondenten niet gebruikt. Het is nauwkeuriger om te werken met gemiddelden. We zien in dat geval dat veel grote verschillen enigszins worden uitgevlakt. Om een voorbeeld te geven: Figuur 4-2 laat zien dat slechts 41% van de inwoners van Sittard-Geleen (zeer) tevreden is met het groen in de bredere leefomgeving terwijl dit percentage 78 is in Alkmaar. Het verschil tussen de minst tevreden gemeente en de meest tevreden is dan 37%. Vergelijken we de gemiddelden van deze steden dan valt het verschil wel mee. Sittard-Geleen heeft een gemiddelde tevredenheid van 3,4 op een schaal van 1 tot 5 terwijl men in Alkmaar 3,8 scoort. Het verschil is 0,4 schaalpunt of wel 8%. Er is voor gekozen om de tevredenheid in percentages van de bevolking te presenteren omdat dit de leesbaarheid ten goede komt en omdat dit aansluit bij de rapportage van de Belevingswaardenmonitor 2006.

## 6.2 Aanbevelingen

### ***Derde meting Belevingswaardenmonitor is zinvol***

Het verdient aanbeveling om een derde meting van de Belevingswaardenmonitor uit te voeren om bij te houden hoe beleving en waardering van groen en landschap zich ontwikkelen en hoe deze ontwikkelingen sporen met doelen van het rijksbeleid. Voor het groen in de bredere leefomgeving is het doel duidelijk; in 2020 zal de bevolking het landschap moeten waarderen met een rapportcijfer 8. Voor het groen in de buurt ontbreekt echter een dergelijk doel, zodat ook niet gemeten kan worden of de uitkomst hieraan voldoet. Het verdient aanbeveling om hier ook een doel voor te formuleren bijvoorbeeld in 2020 dient x% van de Nederlanders tevreden te zijn over het groen in de buurt.

Ook kan bij een derde meting zichtbaar worden of de veranderingen die uit dit onderzoek blijken eenmalig of meer structureel van karakter zijn. De vraag is of een meting om de drie jaar niet te vaak is omdat voorkeuren van respondenten niet zo snel veranderen.

### ***Gebruik bij derde meting exact dezelfde enquête als in 2009***

Het verdient aanbeveling om bij de derde meting van de Belevingswaardenmonitor exact dezelfde enquête te gebruiken als die van 2009. Hooguit kunnen vragen toegevoegd worden, maar er moet te allen tijde voorkomen worden dat vragen of antwoordcategorieën veranderd worden om een optimale vergelijking met de huidige resultaten mogelijk te maken.

### ***In toekomstig onderzoek aandacht om waardering en beleving te verklaren***

De Belevingswaardenmonitor voldoet aan het doel waarvoor het is opgezet, het verzamelt informatie om na te gaan of de beleidsdoelstellingen op rijksniveau voor aantrekkelijkheid van het landschap en tevredenheid over het groen in de buurt en om de stad zullen worden gehaald. Daarnaast is door herhaling van het onderzoek mogelijk om verschuivingen in de tijd en trends te ontdekken. De gebruikte kwantitatieve methodiek is hiervoor het meest geschikt. Veel aangrijpingspunten op welke manier het beleid het beste bijgestuurd of aangepast kan worden geeft het echter niet, omdat er weinig aandacht is voor het verklaren van de waardering en beleving. Hoewel deze rapportage zich hier soms aan waagt door verklarende analyses te presenteren of door uitspraken te doen op verschillende schaalniveaus, blijft het bij veel resultaten nog gissen naar mogelijke verklaringen. Het verdient aanbeveling om hier in toekomstig onderzoek meer aandacht aan te besteden. Er zijn twee manieren waarop dit gedaan kan worden: (1) het vergelijken van de belevingswaarden met de fysieke omgeving van de respondenten; en (2) het uitvoeren van kwalitatief onderzoek. In de onderstaande alinea' s wordt hier verder op ingegaan.

### ***Vergelijken van belevingswaarden met fysieke omgeving respondenten***

Veranderingen in beleving en waardering kunnen het gevolg zijn van veranderingen in de fysieke omgeving en/of veranderingen in de wijze waarop mensen de fysieke omgeving waarderen. De Belevingswaardenmonitor 2009 geeft nu alleen inzicht in de belevingswereld van de respondent zonder dat duidelijk is in welke omgeving deze leeft. Als in de afgelopen drie jaar de beleving onder bepaalde respondenten is veranderd kan dit ook een gevolg zijn van ingrepen in hun fysieke omgeving. Misschien is hun buurt of wijdere leefomgeving groener of rustiger geworden. Vooral in de aandachtswijken kan dit voorgekomen zijn. Door niet alleen de beleving tussen de monitorjaren te vergelijken, maar ook de fysieke omgeving, kan gekeken worden of ingrepen in de fysieke omgeving een eventuele verandering in beleving verklaren.

Om na te gaan of veranderingen in de fysieke omgeving van de *buurt* een rol spelen bij veranderingen in beleving en waardering, verdient het aanbeveling de woonomgevingsopnames van het WoONonderzoek te gebruiken. Dit is ook bij de vorige Belevingswaardenmonitor gebeurd.

Wat betreft veranderingen in de fysieke omgeving van de wijdere leefomgeving is in de vorige Belevingswaardenmonitor een vergelijking gemaakt met behulp van het BelevingsGIS. Dit instrument lijkt echter minder geschikt voor een dergelijke vergelijking, omdat de data van het BelevingsGIS niet op hetzelfde tijdstip verkregen worden als de gegevens over beleving en waardering van de respondenten. Bovendien is het instrument te grof om veranderingen in de fysieke omgeving zodanig te meten dat een koppeling met enquêteresultaten zinvol is. Op dit moment is er geen alternatief dat gebruikt kan worden om veranderingen in de fysieke omgeving van de wijdere leefomgeving te koppelen aan de waardering en beleving van die woonomgeving door mensen. Het ontwikkelen van een dergelijk instrument is een kostbare aangelegenheid. Om toch inzicht te krijgen in mogelijke veranderingen in deze fysieke omgeving zou men ook de respondent als informant kunnen gebruiken door bijvoorbeeld vragen te stellen naar waargenomen veranderingen in de omgeving.

### ***Kwalitatief onderzoek uitvoeren***

Om meer inzicht te krijgen in het waarom van veranderingen in de waardering en beleving door de respondent, verdient het aanbeveling om in aanvulling op de Belevingswaardenmonitor eenmalig kwalitatief onderzoek uit te voeren. Deze methodiek leent zich namelijk goed voor het zoeken naar redenen waarom mensen een bepaalde mening zijn toegedaan en waarom die mogelijk veranderd is. Door bijvoorbeeld casestudies is het mogelijk om dieper in te gaan op de mechanismen die ten grondslag liggen aan de beleving van de leefomgeving. Naast de fysieke ruimte is ook de cultuur hierin bepalend, zoals de normen en waarden in

onze maatschappij, de gedeelde geschiedenis, het onderwijssysteem en ons cultureel erfgoed. Met een kwantitatieve studie zijn deze culturele betekenissen van het landschap echter niet gemakkelijk te achterhalen.

Een beperking is wel dat slechts een selecte groep van de bevolking onderzocht kan worden. Dit kleine aantal respondenten maakt het moeilijker om de resultaten te generaliseren naar de gehele Nederlandse bevolking. Daarnaast kunnen voor zulk intensief onderzoek slechts enkele regio's geselecteerd worden. Ook eventuele regionale verschillen in fysieke omgeving of beleving, maken een generalisatie naar Nederland als geheel moeizaam. Desalniettemin zoekt men in kwalitatief onderzoek naar algemene patronen van denken en doen. Het is in sommige gevallen zeer aannemelijk dat deze patronen ook voorkomen bij de rest van de bevolking. Op deze manier kan kwalitatief onderzoek dus ook een dieper inzicht verschaffen over het hoe en waarom van veranderingen in voorkeuren van andere Nederlanders. Of de patronen die ontdekt zijn op basis van het kwalitatieve onderzoek ook daadwerkelijk zijn terug te vinden onder de bevolking, kan vervolgens worden getoetst met aanvullende vragen in de Belevingswaardenmonitor van 2012.

## Literatuur

- Agricola, H.J.A.J. van Strien, J.A. Boone, M.A. Dolman, C.M. Goossen, S. de Vries, N.Y. van der Wulp, L.M.G. Groenemeijer, W.F. Lukey & R.J. van Til. (2009). *Achtergronddocument Nulmeting Effectindicatoren Monitor Agenda Vitaal Platteland*. Wageningen, Wettelijke Onderzoekstaken Natuur & Milieu, WOt-werkdocument 131.
- Bundesministerium für Umwelt, Naturschutz und Reaktorsicherheit (BMU) (2008). *Umweltbewusstsein in Deutschland 2008. Ergebnisse einer repräsentativen Bevölkerungsumfrage*. BMU, Berlin.
- CBS, z.j. Weging Sociaal Fysiek 2009. Erwin Vondenhoff, Kees van Berkel en Joep Burger.
- CBS, z.j. Weging Woononderzoek Nederland 2009, basismodule woningmarkt met oversampling. Joep M.S. Burger, José M. Gouweleeuw & Bart Buelens.
- CBS (2009). Bestandsacceptatie en consistentie Sociaal Fysiek. M. Hoksbergen.
- Coeterier, J.F. (2002). *De betekenis van de omgeving, Belevingsonderzoek in de proeftuinen en andere cultuurlandschappen*. Wageningen, Alterra. Alterra-rapport 489.
- Cottrell, S., J. Lengkeek and R. Van Marwijk (2005). *Typology of recreation experiences: application in a Dutch forest service visitor monitoring survey*. *Managing Leisure* **10**: 54-72.
- Crommentuijn, L.E.M., J.M.J. Farjon, C. den Dekker, N. van der Wulp (2007). *Belevingswaardenmonitor Nota Ruimte 2006. Nulmeting landschap en groen in en om de stad*. Milieu- en Natuurplanbureau, Bilthoven.
- Davies, A. R. (2001). *What Silence Knows - Planning, Public Participation and environmental Values*. *Environmental Values* **10**(1): 77-102.
- Eisenhauer, B. W., R. S. Krannich and D. J. Blahna (2000). *Attachments to Special Places on Public Lands: An Analysis of Activities, Reason for Attachments, and Community Connections*. *Society & Natural Resources* **13**: 421 - 441.
- Goossen, C.M. (2008). *Monitoring recreatiegedrag van Nederlanders in landelijke gebieden: Jaar 2006/2007*. Wageningen, Wettelijke Onderzoekstaken Natuur & Milieu, WOt-werkdocument 146.
- Kaplan S. en Kaplan R. 1989. *The experience of nature: a psychological perspective*. Cambridge University Press, New York.
- LNV en VROM (2009). *Agenda landschap: landschappelijk verantwoord ondernemen voor iedereen*. Ministeries van LNV en VROM, Den Haag.
- Planbureau voor de Leefomgeving, 2010. *Balans van de Leefomgeving 2010*, PBL, Den Haag/Bilthoven.
- Riley, R. B. (1992). *Attachment to the Ordinary landscape*. In: I. Altman and S. M. Low, *Place Attachment* New York, Plenum Press: 13-35.

- Roos-Klein Lankhorst J., S. de Vries, A.E. Buijs, A.E. van den Berg, M.H.I. Bloemmen & C.Schuiling, 2005. *BelevingsGIS versie 2; Waardering van het Nederlandse landschap door de bevolking op kaart*. Wageningen, Alterra, Alterra-rapport 1138.
- Scott, Alister (2003). *Assessing Public Perception of Landscape: From Practice to Policy*. Journal of Environmental Policy & Planning, 5: 2, 123 — 144
- Sebastian, E. (2010). *Landscape as an area perceived through activity: Implications for diversity management and conservation*. Landscape Research 35(3): 339-359.
- Steenbekkers, A., Simon, C., Vermeij, L. en Spreeuwers, W. (2008). *Het platteland van alle Nederlanders: hoe Nederlanders het platteland zien en gebruiken*. SCP-publicatie 2008/20, SCP, Den Haag.
- Vries, S. de & R.B.A.S. van Kralingen (2002). *De beleving van het Nederlandse landschap door haar bewoners, de geschiktheid van het SPEL-instrument voor monitoringsdoeleinden*. Wageningen, Alterra. Alterra-rapport 609.
- VROM (2007). Actieplan Krachtwijken, van Aandachtswijk naar Krachtwijk. Ministerie van VROM, Den Haag.
- VROM en CBS (2010). *Het wonen overwogen: De resultaten van het WoonOnderzoek 2009*. Ministerie van VROM en Centraal Bureau voor de Statistiek, Den Haag.
- Van der Wulp, N.Y. (2008). *Belevingswaardenmonitor Nota Ruimte 2006; Nulmeting Landschap naar Gebieden*. Wageningen, Wettelijke Onderzoekstaken Natuur & Milieu, WO-rapport 75.

# Bijlage 1 Vragenlijst Module Sociaal Fysiek

## Blok Groen in de buurt

### TevrGroen (91)

Hoe tevreden bent u met het groen in de uw buurt. Is dat:->

- |                                            |            |
|--------------------------------------------|------------|
| 1. zeer ontevreden,                        | [ZOnTevr]  |
| 2. ontevreden,                             | [OnTevr]   |
| 3. nie tevreden, maar ook niet ontevreden, | [Neutraal] |
| 4. tevreden,                               | [Tevr]     |
| 5. of zeer tevreden?                       | [ZTevr]    |

### TypGroen (92)

Hoe zou u het groen in uw buurt typeren. Is dat: ->

- |                                                        |          |
|--------------------------------------------------------|----------|
| 1. een zeer groene buurt,                              | [ZGroen] |
| 2. een groene buurt,                                   | [Groen]  |
| 3. een niet groene, maar ook niet weinig groene buurt, | [NGroen] |
| 4. een buurt met weinig groen,                         | [WGroen] |
| 5. of een buurt met vrijwel geen groen?                | [GeenGr] |

### GebrGr (93)

Op welke wijze wordt het groen in uw buurt gebruikt. Is dat:->

>>ENQ: Meerdere antwoorden mogelijk.<<

- |                                                                                        |          |
|----------------------------------------------------------------------------------------|----------|
| 1. als siergroen om naar te kijken,                                                    | [Sier]   |
| 2. om honden uit te laten,                                                             | [Hond]   |
| 3. als speelgelegenheden voor kinderen, bijvoorbeeld als speeltuin of kinderboerderij, | [Speel]  |
| 4. om te recreëren, bijvoorbeeld vissen, picknicken of een boek lezen,                 | [Recrea] |
| 5. om te sporten, zoals voetballen, trimmen, etc.,                                     | [Sport]  |
| 6. om te wandelen of een blokje om te gaan,                                            | [Wandel] |
| 7. om te fietsen,                                                                      | [Fiets]  |
| 8. of wordt het groen nog op een andere manier gebruikt?                               | [Andrs]  |

### InOndhG

Kunt u van de volgende plaatsen aangeven hoe het groen in uw buurt wordt onderhouden? Hiermee wordt bedoeld het tijdig snoeien van bomen en struiken, maaien van het gras, verwijderen van onkruid en dode planten, opruimen van rommel of zwerfvuil etc.

>>ENQ: Toets 1 om verder te gaan.<<

### OndrhTu (94a)

Het onderhoud van de tuinen en voortuinen in uw buurt, is dat:->

- |                                     |           |
|-------------------------------------|-----------|
| 1. zeer slecht,                     | [Zslecht] |
| 2. slecht,                          | [Slecht]  |
| 3. niet goed, maar ook niet slecht, | [NietSl]  |
| 4. goed,                            | [Goed]    |
| 5. of zeer goed?                    | [Zgoed]   |
| 6. N.v.t.                           | [NVT]     |

### OndrhOG (94b)

En het onderhoud van openbaar groen zoals groenstroken, parken, grasvelden en dergelijke?

- |                                    |           |
|------------------------------------|-----------|
| 1. Zeer slecht                     | [Zslecht] |
| 2. Slecht                          | [Slecht]  |
| 3. Niet goed, maar ook niet slecht | [NietSl]  |
| 4. Goed                            | [Goed]    |
| 5. Zeer goed                       | [Zgoed]   |
| 6. N.v.t.                          | [NVT]     |

**AanwKind (95)**

STEL VAST: heeft OP kinderen in het huishouden?

- |        |       |
|--------|-------|
| 1. Ja  | [Ja]  |
| 2. Nee | [Nee] |

**SpeelGr (96)**

Is er in uw buurt groen waar kinderen kunnen spelen?

- |        |       |
|--------|-------|
| 1. Ja  | [Ja]  |
| 2. Nee | [Nee] |

**GebrSpGr (97)**

Wordt dit groen door kinderen gebruikt om te spelen?

- |        |       |
|--------|-------|
| 1. Ja  | [Ja]  |
| 2. Nee | [Nee] |

**KndAlle (98)**

Laat u uw kinderen hier alleen naar toe gaan?

- |                                                               |           |
|---------------------------------------------------------------|-----------|
| 1. Altijd                                                     | [Altyd]   |
| 2. Alleen op bepaalde tijden                                  | [TydSt]   |
| 3. Alleen onder begeleiding van volwassenen                   | [Bgeleid] |
| 4. Nooit                                                      | [Nooit]   |
| 5. Nvt de kinderen zijn te jong of te oud om buiten te spelen | [NVT]     |

**Blok Groen in de ruimere omgeving****InGrOmg**

Ik heb u al gevraagd naar uw mening over het groen in u buurt. Voor dit onderzoek is het ook belangrijk uw mening te weten over groen in uw ruimere leefomgeving. Hiermee wordt een gebied tot ongeveer 15 kilometer van uw woning bedoeld. Dit is ongeveer 1 uur fietsen, 20 minuten met het openbaar vervoer en 15 minuten met een auto.

>>ENQ: Toets 1 om verder te gaan.<<

**MooiGr (99)**

Op een schaal van 1 tot 10, welk oordeel zou u geven over het groen in uw ruimere leefomgeving, wanneer de 1 betekent dat het groen heel onaantrekkelijk is en de 10 dat het groen heel aantrekkelijk is?

[1..10]

**HoefGr (100)**

Is de hoeveelheid groen om te recreëren in uw leefomgeving voor u:->

- |                       |           |
|-----------------------|-----------|
| 1. meer dan genoeg,   | [MGenoeg] |
| 2. genoeg,            | [Genoeg]  |
| 3. te weinig,         | [Weing]   |
| 4. of veel te weinig? | [VTWeing] |

**IntrWGr**

We willen graag uw oordeel weten over het groen in uw ruimere leefomgeving. Kunt u telkens aangeven op een schaal van 1 tot en met 5 in welke mate deze kenmerken van toepassing zijn op uw ruimere leefomgeving?

>>ENQ: Toets 1 om verder te gaan.<<

**Eenh (101a)**

Op een schaal van 1 tot 5, welk oordeel zou u geven over de samenhang van het groen in uw leefomgeving, wanneer de 1 betekent dat het groen in uw ruimere leefomgeving sterk versnipperd is en rommelig overkomt en de 5 dat het groen een eenheid vormt?

[1..5]



**Histor (101b)**

Op een schaal van 1 tot 5, welk oordeel zou u geven over het historisch karakter, wanneer de 1 betekent dat de leefomgeving heel modern is en met nauwelijks iets van vroeger en de 5 dat de leefomgeving een sterk historisch karakter heeft?

[1..5]

**Aanleg (101c)**

Welk oordeel zou u geven over het natuurlijke karakter van uw leefomgeving wanneer de 1 betekent dat het meeste groen in uw leefomgeving is aangelegd in rechte rijen of vakken en de 5 betekent dat de natuur er veel spontane plantengroei is?

[1..5]

**Drukke (101d)**

Welk oordeel zou u geven over de overlast of drukke van andere mensen in het groen in uw leefomgeving, wanneer de 1 betekent dat u in het groen van uw leefomgeving vaak last heeft van andere mensen en de 5 betekent dat u er geen overlast heeft van andere mensen?

[1..5]

**Geluid (101e)**

Welk oordeel zou u geven over de rust of stilte in het groen in uw leefomgeving, wanneer de 1 betekent dat in het groen in uw wijdere leefomgeving veel omgevingsgeluiden te horen zijn zoals van auto's, vliegtuigen of fabrieken en de 5 betekent dat het er stil is en je natuurgeluiden kunt horen.

[1..5]

**Bereik (101f)**

Welk oordeel u zou geven over de bereikbaarheid van het groen in uw leefomgeving, wanneer de 1 betekent dat het groen in uw leefomgeving slecht bereikbaar is en de 5 betekent dat het goed bereikbaar is?

[1..5]

**Wandel (102a)**

Er volgt nu een aantal vragen over activiteiten die u kunt ondernemen in uw wijdere leefomgeving.

Hoe vaak heeft u in de afgelopen 12 maanden gewandeld in uw wijdere leefomgeving. Is dat:->

1. geen enkele keer, [Geen]
2. 1 tot 3 keer per jaar, [Jr1tot3]
3. of 4 keer per jaar of vaker? [Jr4Meer]

**AfstWand (102b)**

Hoeveel kilometer reist u gemiddeld naar het beginpunt van een wandeling?

[0..25]

**Fiets (103a)**

Hoe vaak heeft u in de afgelopen 12 maanden gefietst in uw wijdere leefomgeving. Is dat:->

1. geen enkele keer, [Geen]
2. 1 tot 3 keer per jaar, [Jr1tot3]
3. of 4 keer per jaar of vaker? [Jr4Meer]

**AfstFiets (103b)**

Hoeveel kilometer reist u gemiddeld naar het beginpunt van een fietstocht?

[0..25]

**Sport (104a)**

Hoe vaak heeft u in de afgelopen 12 maanden aan buitensport zoals hardlopen, joggen, skeeleren gedaan in uw wijdere leefomgeving?

1. geen enkele keer, [Geen]
2. 1 tot 3 keer per jaar, [Jr1tot3]
3. of 4 keer per jaar of vaker? [Jr4Meer]

**AfstSport (104b)**

Hoeveel kilometer reist u gemiddeld naar het beginpunt van de buitensport?  
[0..25]

**WaterA (105a)**

Hoe vaak heeft u in de afgelopen 12 maanden aan wateractiviteiten zoals varen, vissen, zwemmen in openbaar water gedaan in uw wijdere leefomgeving?

1. geen enkele keer, [Geen]
2. 1 tot 3 keer per jaar, [Jr1tot3]
3. of 4 keer per jaar of vaker? [Jr4Meer]

**AfstWaterA (105b)**

Hoeveel kilometer reist u gemiddeld naar het beginpunt van deze wateractiviteit?  
[0..25]

**Relax (106a)**

Hoe vaak heeft u in de afgelopen 12 maanden aan activiteiten als zonnen, zitten, luieren, picknicken en barbecuen gedaan in uw wijderen leefomgeving?

1. geen enkele keer, [Geen]
2. 1 tot 3 keer per jaar, [Jr1tot3]
3. of 4 keer per jaar of vaker? [Jr4Meer]

**AfstRelax (106b)**

Hoeveel kilometer reist u gemiddeld naar het beginpunt van deze activiteit?  
[0..25]

**NatGeb (107a)**

Hoe vaak bent u voor de eerder genoemde activiteiten naar de volgende gebieden gegaan. Een natuurgebied zoals een bos, heide, duinen, zee, meer plas of rivier. Was dat:->

1. geen enkele keer, [Geen]
2. 1 tot 3 keer per jaar, [Tot3]
3. 3 tot 11 keer per jaar [Tot11]
4. minstens 1 keer per maand maar niet iedere week, [Maand]
5. of eens per week of vaker? [Week]

**LandGeb (107b)**

Een landelijk of agrarisch gebied. Was dat:->

1. geen enkele keer, [Geen]
2. 1 tot 3 keer per jaar, [Tot3]
3. 3 tot 11 keer per jaar, [Tot11]
4. minstens 1 keer per maand maar niet iedere week, [Maand]
5. of eens per week of vaker? [Week]

**RecreaP (107c)**

Een recreatiepark?

1. Geen enkele keer [Geen]
2. 1 tot 3 keer per jaar [Tot3]
3. 3 tot 11 keer per jaar [Tot11]
4. Minstens 1 keer per maand maar niet iedere week [Maand]
5. Eens per week of vaker [Week]

**Park (107d)**

Parken in stad of dorp?

1. Geen enkele keer [Geen]
2. 1 tot 3 keer per jaar [Tot3]
3. 3 tot 11 keer per jaar [Tot11]
4. Minstens 1 keer per maand maar niet iedere week [Maand]
5. Eens per week of vaker [Week]

## Bijlage 2 Vergelijking enquêtes 2006 en 2009 module Sociaal Fysiek

In onderstaande tabel zijn de vergelijkbare vragen van de enquête in 2006 en die van 2009 naast elkaar gezet. Uit het overzicht blijkt dat er veel verschillen zijn, zowel in vraagstelling als in antwoordcategorieën. In de kaders staat op welke wijze variabelen zijn gehercodeerd om toch een vergelijking van beide jaren mogelijk te maken.

### Enquête sociaal-fysiek 2006

#### 3. Hoe tevreden bent u met uw huidige woonomgeving?

Zeer ontevreden.....	1
Ontevreden .....	2
Niet ontevreden, maar ook niet tevreden .....	3
Tevreden.....	4
Zeer tevreden.....	5
Weet niet.....	8

#### GROEN IN DE BUURT

#### 23. Hoe zou u uw buurt typeren?

Een zeer groene buurt .....	1
Een groene buurt .....	2
Een niet groene, maar ook niet weinig groene buurt.....	3
Een buurt met weinig groen.....	4
Een buurt met vrijwel geen groen.....	5

#### 24. Op welke wijze wordt het groen in uw buurt gebruikt?

##### MEER ANTWOORDEN MOGELIJK.

Als siergroen, om naar te kijken .....	1
Om honden uit te laten.....	2
Om te recreëren (bijvoorbeeld picknicken of een boek lezen) .....	3
Om te sporten (voetballen, trimmen, etc.) .....	4
Als speelgelegenheid voor kinderen.....	5
Anders, nl.: .....	6

#### 25. Hoe wordt het groen in uw buurt onderhouden?

Toelichting: bij het onderhoud van groen gaat het om tijdig snoeien van bomen en struiken, maaien van het gras, verwijderen van onkruid en dode planten, etc.

PER REGEL 1 ANTWOORD

OMCIRKELEN. N.v.t.(8) Zeer

Slecht(1) Slecht(2) Niet slecht,

niet goed(3) Goed(4) Zeer goed(5)

a. De (voor-)tuinen. 8 1 2 3 4 5

b. Kleine oppervlakten openbaar groen (groenstroken e.d.). 8 1 2 3 4 5

c. Grote oppervlakten openbaar groen (parken, grasvelden e.d.). 8 1 2 3 4 5

### Enquête sociaal-fysiek 2009

#### WoonOmg (10) Hoe tevreden bent u met uw huidige woonomgeving? Is dat:

1. zeer ontevreden,
2. ontevreden,
3. niet tevreden, maar ook niet ontevreden,
4. tevreden,
5. of zeer tevreden?

#### GROEN IN DE BUURT

#### TypGroen (92) Hoe zou u het groen in uw buurt typeren? Is dat:

1. een zeer groene buurt,
2. een groene buurt,
3. een niet groen, maar ook niet weinig groene buurt,
4. een buurt met weinig groen,
5. een buurt met vrijwel geen groen?

#### GebrGr (93) Op welke wijze wordt het groen in uw buurt gebruikt. Is dat:

>>ENQ: Meerdere antwoorden mogelijk.<<

1. als siergroen om naar te kijken,[Sier]
2. om honden uit te laten,[Hond]
3. als speelgelegenheden voor kinderen, bijvoorbeeld als speeltuin of kinderboerderij,[Speel]
4. om te recreëren, bijvoorbeeld vissen, picknicken of een boek lezen,[Recrea]
5. om te sporten, zoals voetballen, trimmen, etc.,[Sport]
6. om te wandelen of een blokje om te gaan,[Wandel]
7. om te fietsen,[Fiets]
8. of wordt het groen nog op een andere manier gebruikt? [Andrs]

#### OndrhTu (94a) Het onderhoud van de tuinen en voortuinen in uw buurt, is dat:

1. zeer slecht,
2. slecht,
3. niet goed, maar ook niet slecht,
4. goed,
5. of zeer goed?
6. N.v.t.

#### OndrhOG (94b) En het onderhoud van openbaar groen zoals groenstroken, parken, grasvelden e.d?

1. Zeer slecht
2. Slecht
3. Niet goed, maar ook niet slecht
4. Goed
5. Zeer goed
6. N.v.t.

Van vraag 25, keuze mogelijkheid 1 en 2, is een gemiddelde berekend, deze nieuwe variabele is te vergelijken met 94b

## Enquête sociaal-fysiek 2006

### 27. Is er in uw buurt groen waar kinderen kunnen spelen?

- Ja, er is groen om te spelen en dit wordt ook gebruikt om te spelen.....1  
Ja, er is groen om te spelen, maar er wordt (vrijwel) niet gespeeld .....2  
**GA DOOR NAAR VRAAG 28**  
Nee, er is in deze buurt geen groen om te spelen.....3

## Enquête sociaal-fysiek 2009

### SpeelGr (96) Is er in uw buurt groen waar kinderen kunnen spelen?

1. Ja
2. Nee

### GebrSpGr (97) Wordt dit groen door kinderen gebruikt om te spelen?

1. Ja
2. Nee

Bij vraag 27 zijn antwoorden 1 en 2 samengevoegd om tot een variabele te komen die vergelijkbaar is met 96. Bij vraag 27 is van antwoorden 1 en 2 een variabele gemaakt die vergelijkbaar is met 97.

### 28. Laat u uw kinderen hier alleen naartoe gaan?

- Ik heb geen kinderen .....1  
Ik laat mijn kinderen er naartoe gaan wanneer ze maar willen .....2  
Ik laat mijn kinderen er slechts op bepaalde tijden alleen naartoe gaan .....3  
Ik laat mijn kinderen er uitsluitend onder begeleiding van een volwassene naartoe gaan .....4  
Mijn kinderen mogen daar niet naartoe .....5  
Anders, nl.: .....6

### KndAlle (98) Laat u uw kinderen hier alleen naar toe gaan?

1. Altijd [Altyd]
2. Alleen op bepaalde tijden [TydSt]
3. Alleen onder begeleiding van volwassenen [Bgeleid]
4. Nooit [Nooit]
5. Nvt de kinderen zijn te jong of te oud om buiten te spelen [NVT]

Van antwoord 28.1 is Aanwkind\_s gemaakt. Antwoord 28.2 is gelijk gesteld met 'altijd' en 28.5 met 'nooit'.

## GROENVOORZIENINGEN IN UW WIJDERE OMGEVING

### 70. Hoe mooi vindt u het groen in uw leefomgeving?

- Uitzonderlijk mooi.....1  
Heel erg mooi.....2  
Mooi .....3  
Een beetje mooi .....4  
Niet mooi.....5  
Weet niet.....8

### 67. Is de hoeveelheid groen om in te recreëren in uw leefomgeving voor u:

- Meer dan genoeg.....1  
Genoeg .....2  
Iets te weinig .....3  
Duidelijk te weinig .....4  
Echt veel te weinig .....5  
Weet niet.....8

### 68. Hoe beoordeelt u het aantal mensen dat u in het groen in uw leefomgeving ziet terwijl u dit groen bezoekt?

- Vrijwel altijd rustig (weinig mensen).....1  
Regelmatig rustig .....2  
Soms rustig, soms druk .....3  
Regelmatig druk.....4  
Vrijwel altijd druk (veel mensen) .....5  
Weet niet.....8

## GROEN IN DE WIJDERE OMGEVING

### MooiGr (99) Op een schaal van 1 tot 10, welk oordeel zou u geven over het groen in uw wijdere leefomgeving, wanneer de 1 betekent dat het groen heel onaantrekkelijk is en de 10 dat het groen heel aantrekkelijk is? [1..10]

### HoefGr (100) Is de hoeveelheid groen om te recreëren in uw leefomgeving voor u:

1. meer dan genoeg, [MGenoeg]
2. genoeg,
3. te weinig,
4. of veel te weinig?[VTWeing]

"te weinig" heeft waarde 3.5 gekregen om vergelijkbaar te maken met vr. 67 uit 2006, categorieën zijn ook gespiegeld, nieuwe naam:HoefGN\_9

### Drukte (101d) Welk oordeel zou u geven over de overlast of drukte van andere mensen in het groen in uw leefomgeving, wanneer de 1 betekent dat u in het groen van uw leefomgeving vaak last heeft van andere mensen en de 5 betekent dat u er geen overlast heeft van andere mensen? [1..5]

Categorieën van vraag 68 zijn gespiegeld, lading van de vraag is anders in 2009 gaat het meer over overlast, in 2006 over drukte. (uitkomsten verschillen ook erg)

## Enquête sociaal-fysiek 2006

### 69. Hoe beoordeelt u de omgevingsgeluiden in het groen in uw leefomgeving, zoals van auto's, vliegtuigen, fabrieken, etc.?

Zeer mee ontevreden (veel overlast).....	1
Mee ontevreden .....	2
Niet mee ontevreden, maar ook niet mee tevreden .....	3
Mee tevreden .....	4
Zeer mee tevreden (weinig overlast) .....	5
Weet niet.....	8

### 73. Wat vindt u van de bereikbaarheid van het groen in uw leefomgeving?

Zeer goed bereikbaar .....	1
Redelijk goed bereikbaar .....	2
Niet goed, maar ook niet slecht bereikbaar .....	3
Redelijk slecht bereikbaar.....	4
Zeer slecht bereikbaar .....	5
Weet niet.....	8

Categorieën van vraag 73 zijn gespiegeld

### 74. De onderstaande vraag gaat over recreatieve activiteiten in de buitenlucht.

Welke van de onderstaande activiteiten onderneemt u in uw ruimere leefomgeving en hoe vaak?

**PER REGEL 1 ANTWOORD**

**OMCIRKELEN.**

**Niet(1), 1 tot 4 keer per jaar(2), 4 tot 12**

**keer per jaar(3), 1 tot 4 keer per maand(4)**

**1 tot 4 keer per week(5) Vaker dan 4 keer per week(6)**

a. Wandelen. 1 2 3 4 5 6

b. Fietsen, skeeleren, e.d. 1 2 3 4 5 6

c. Hardlopen, joggen, snelwandelen, e.d. 1 2 3 4 5 6

d. Natuur bekijken of beluisteren (planten en dieren). 1 2 3 4 5 6

e. Varen (zeilen, surfen, roeien, kanoën, motoren).

1 2 3 4 5 6

f. Picknicken en/of barbecuen. 1 2 3 4 5 6

g. Zwemmen in openbaar water (zee, meer, plas, rivier).

1 2 3 4 5 6

h. Zitten, liggen, luieren, zonnen. 1 2 3 4 5 6

De hoogste score van e. (varen) en g. (zwemmen) in nieuwe variabele gezet, deze is vergelijkbaar met 105a.

De hoogste score van f. (picknicken) en h. (zitten) in nieuwe var gezet, deze is vergelijkbaar met 106a.

## Enquête sociaal-fysiek 2009

**Geluid (101e) Welk oordeel zou u geven over de rust of stilte in het groen in uw leefomgeving, wanneer de 1 betekent dat in het groen in uw ruimere leefomgeving veel omgevingsgeluiden te horen zijn zoals van auto's, vliegtuigen of fabrieken en de 5 betekent dat het er stil is en je natuurgeluiden kunt horen. [1..5]**

**Bereik (101f) Welk oordeel u zou geven over de bereikbaarheid van het groen in uw leefomgeving, wanneer de 1 betekent dat het groen in uw leefomgeving slecht bereikbaar is en de 5 betekent dat het goed bereikbaar is? [1..5]**

**Wandel (102a) Er volgt nu een aantal vragen over activiteiten die u kunt ondernemen in uw ruimere leefomgeving.**

**Hoe vaak heeft u in de afgelopen 12 maanden gewandeld in uw ruimere leefomgeving. Is dat:**

1. geen enkele keer,
2. 1 tot 3 keer per jaar,
3. of 4 keer per jaar of vaker?

**Fiets (103a) Hoe vaak heeft u in de afgelopen 12 maanden gefietst in uw ruimere leefomgeving. Is dat:**

1. geen enkele keer,
2. 1 tot 3 keer per jaar,
3. of 4 keer per jaar of vaker?

**Sport (104a) Hoe vaak heeft u in de afgelopen 12 maanden aan buitensport zoals hardlopen, joggen, skeeleren gedaan in uw ruimere leefomgeving?**

1. geen enkele keer,
2. 1 tot 3 keer per jaar,
3. of 4 keer per jaar of vaker?

**WaterA (105a) Hoe vaak heeft u in de afgelopen 12 maanden aan wateractiviteiten zoals varen, vissen, zwemmen in openbaar water gedaan in uw ruimere leefomgeving?**

1. geen enkele keer,
2. 1 tot 3 keer per jaar,
3. of 4 keer per jaar of vaker?

**Relax (106a) Hoe vaak heeft u in de afgelopen 12 maanden aan activiteiten als zonnen, zitten, luieren, picknicken en barbecuen gedaan in uw ruimere leefomgeving?**

1. geen enkele keer,
2. 1 tot 3 keer per jaar,
3. of 4 keer per jaar of vaker?

## Enquête sociaal-fysiek 2006

**75. Naar welke type gebieden in uw leefomgeving gaat u voor de eerder genoemde activiteiten en hoe vaak gaat u naar die gebieden. Als u tijdens tochtjes meer gebieden bezoekt of doorkruist, gaag allemaal aangeven.**

### PER REGEL 1 ANTWOORD OMCIRKELEN.

**Niet(1) 1 tot 4 keer per jaar(2) 4 tot 12 keer per jaar(3) 1 tot 4 keer per maand(4) 1 tot 4 keer per week(5) vaker dan 4 keer per week(6)**

- a. Bos, heide, duin of ander natuurgebied. 1 2 3 4 5 6
- b. Landelijk gebied/agrarisch gebied. 1 2 3 4 5 6
- c. Parken in stad of dorp. 1 2 3 4 5 6
- d. Recreatiegebied. 1 2 3 4 5 6
- e. Zee, meer, plas of rivier. 1 2 3 4 5 6
- f. Centrum van stad of dorp. 1 2 3 4 5 6

De hoogste score van a. (bos...natuurgebied) en e. (zee... rivier) in nieuwe variabele gezet, deze is vergelijkbaar met 107a.

## Enquête sociaal-fysiek 2009

**NatGeb (107a) Hoe vaak bent u voor de eerder genoemde activiteiten naar de volgende gebieden gegaan.**

**Een natuurgebied zoals een bos, heide, duinen, zee, meer plas of rivier. Was dat:**

- 1. geen enkele keer,
- 2. 1 tot 3 keer per jaar,
- 3. 3 tot 11 keer per jaar
- 4. minstens 1 keer per maand maar niet iedere week,
- 5. of eens per week of vaker?

**LandGeb (107b) Een landelijk of agrarisch gebied. Was dat:**

- 1. geen enkele keer,
- 2. 1 tot 3 keer per jaar,
- 3. 3 tot 11 keer per jaar,
- 4. minstens 1 keer per maand maar niet iedere week,
- 5. of eens per week of vaker?

**RecreaP (107c) Een recreatiepark?**

- 1. Geen enkele keer
- 2. 1 tot 3 keer per jaar
- 3. 3 tot 11 keer per jaar
- 4. Minstens 1 keer per maand maar niet iedere week
- 5. Eens per week of vaker

**Park (107d) Parken in stad of dorp?**

- 1. Geen enkele keer
- 2. 1 tot 3 keer per jaar
- 3. 3 tot 11 keer per jaar
- 4. Minstens 1 keer per maand maar niet iedere week
- 5. Eens per week of vaker

Alle values en bijbehorende labels zijn vergelijkbaar gemaakt, hierbij zijn de labels van 2009 als uitgangspunt genomen. De missings in 2006 hadden code 9, deze zijn veranderd in code 8. In 2009 heeft code 9 het label 'weet niet', deze antwoord optie stond in 2006 nauwelijks in de vragenlijst. Vragen 102a tot 107d hebben minder antwoord categorieën dan in 2006, hiervoor zijn er enkele samengevoegd.

### Bijlage 3 Aandachtswijken

Value		Label
wijk40	1,00	Alkmaar - Overdie
	2,00	Amersfoort - De Kruiskamp
	3,00	Amsterdam - Amsterdam Noord
	4,00	Amsterdam - Nieuw-West
	5,00	Amsterdam - Bos en Lommer
	6,00	Amsterdam - Amsterdam Oost
	7,00	Amsterdam - Bijlmer
	8,00	Arnhem - Klarendal
	9,00	Arnhem - Presikhaaf
	10,00	Arnhem - Het Arnhemse Broek
	11,00	Arnhem - Malburgen/Immerloo
	12,00	Den Haag - Stationsbuurt
	13,00	Den Haag - Schilderswijk
	14,00	Den Haag - Den Haag Zuidwest
	15,00	Den Haag - Transvaal
	16,00	Deventer - Rivierenwijk
	17,00	Dordrecht - Wielwijk/Crabbehof
	18,00	Eindhoven - Woensel West
	19,00	Eindhoven - Doornakkers
	20,00	Eindhoven - Bennekel
	21,00	Enschede - Velve-Lindenhof
	22,00	Groningen - Korrewegwijk
	23,00	Groningen - De Hoogte
	24,00	Heerlen - Meezenbroek
	25,00	Leeuwarden - Heechterp/Schieringen
	26,00	Maastricht - Maastricht Noordoost

27,00	Nijmegen - Hatert
28,00	Rotterdam - Rotterdam West
29,00	Rotterdam - Rotterdam Noord
30,00	Rotterdam - Bergpolder
31,00	Rotterdam - Overschie
32,00	Rotterdam - Oud Zuid
33,00	Rotterdam - Vreewijk
34,00	Rotterdam - Zuidelijke Tuinsteden
35,00	Schiedam - Nieuwland
36,00	Utrecht - Kanaleneiland
37,00	Utrecht - Ondiep
38,00	Utrecht - Overvecht
39,00	Utrecht - Zuilen Oost
40,00	Zaanstad - Poelenburg

In 2003 zijn 56 prioriteitswijken geselecteerd die bijzondere aandacht kregen in het beleid. In 2007 heeft het kabinet Balkende IV deze selectie geactualiseerd tot 40 wijken van het 'Actieplan Krachtwijken' (VROM, 2007).



## Verschenen documenten in de reeks Rapporten van de Wettelijke Onderzoekstaken Natuur & Milieu sinds 2005

WOT-rapporten zijn verkrijgbaar bij het secretariaat van Unit Wettelijke Onderzoekstaken Natuur & Milieu te Wageningen. T 0317 – 48 54 71; F 0317 – 41 90 00; E [info.wnm@wur.nl](mailto:info.wnm@wur.nl)

WOT-rapporten zijn ook te downloaden via de WOT-website [www.wotnatuurenmilieu.wur.nl/](http://www.wotnatuurenmilieu.wur.nl/)

- 1 *Wamelink, G.W.W., J.G.M. van der Gref-van Rossum & R. Jochem (2005).* Gevoeligheid van LARCH op vegetatieverandering gesimuleerd door SUMO
- 2 *Broek, J.A. van den (2005).* Sturing van stikstof- en fosforverliezen in de Nederlandse landbouw: een nieuw mestbeleid voor 2030
- 3 *Schrijver, R.A.M., R.A. Groeneveld, T.J. de Koeijer & P.B.M. Berentsen (2005).* Potenties bij melkveebedrijven voor deelname aan de Subsidieregeling Agrarisch Natuurbeheer
- 4 *Henkens, R.J.H.G., S. de Vries, R. Jochem, R. Pouwels & M.J.S.M. Reijnen, (2005).* Effect van recreatie op broedvogels op landelijk niveau; Ontwikkeling van het recreatiemodel FORVISITS 2.0 en koppeling met LARCH 4.1
- 5 *Ehlert, P.A.I. (2005).* Toepassing van de basisvrachtbenadering op fosfaat van compost; Advies
- 6 *Veeneklaas, F.R., J.L.M. Donders & I.E. Salverda (2006).* Verrommeling in Nederland
- 7 *Kistenkas, F.H. & W. Kuindersma (2005).* Soorten en gebieden; Het groene milieurecht in 2005
- 8 *Wamelink, G.W.W. & J.J. de Jong (2005).* Kansen voor natuur in het veenweidegebied; Een modeltoepassing van SMART2-SUMO2, MOVE3 en BIODIV
- 9 *Runhaar, J., J. Clement, P.C. Jansen, S.M. Hennekens, E.J. Weeda, W. Wamelink, E.P.A.G. Schouwenberg (2005).* Hotspots floristische biodiversiteit
- 10 *Cate, B. ten, H. Houweling, J. Tersteeg & I. Versteegen (Samenstelling) (2005).* Krijgt het landschap de ruimte? – Over ontwikkelen en identiteit
- 11 *Selnes, T.A., F.G. Boonstra & M.J. Bogaardt (2005).* Congruentie van natuurbeleid tussen bestuurslagen
- 12 *Leneman, H., J. Vader, E. J. Bos en M.A.H.J. van Bavel (2006).* Groene initiatieven in de aanbidding. Kansen en knelpunten van publieke en private financiering
- 13 *Kros, J. P. Groenendijk, J.P. Mol-Dijkstra, H.P. Oosterom, G.W.W. Wamelink (2005).* Vergelijking van SMART2SUMO en STONE in relatie tot de modellering van de effecten van landgebruikverandering op de nutriëntenbeschikbaarheid
- 14 *Brouwer, F.M. H. Leneman & R.G. Groeneveld (2007).* The international policy dimension of sustainability in Dutch agriculture
- 15 *Vreke, J., R.I. van Dam & F.H. Kistenkas (2005).* Provinciaal instrumentarium voor groenrealisatie
- 16 *Dobben, H.F. van, G.W.W. Wamelink & R.M.A. Wegman (2005).* Schatting van de beschikbaarheid van nutriënten uit de productie en soortensamenstelling van de vegetatie. Een verkennende studie
- 17 *Groeneveld, R.A. & D.A.E. Dirks (2006).* Bedrijfseconomische effecten van agrarisch natuurbeheer op melkveebedrijven; Perceptie van deelnemers aan de Subsidieregeling Agrarisch Natuurbeheer
- 18 *Hubeek, F.B., F.A. Geerling-Eiff, S.M.A. van der Kroon, J. Vader & A.E.J. Wals (2006).* Van adoptiekip tot duurzame stadswijk; Natuur- en milieueducatie in de praktijk
- 19 *Kuindersma, W., F.G. Boonstra, S. de Boer, A.L. Gerritsen, M. Pleijte & T.A. Selnes (2006).* Evalueren in interactie. De mogelijkheden van lerende evaluaties voor het Milieu- en Natuurplanbureau
- 20 *Koeijer, T.J. de, K.H.M. van Bommel, M.L.P. van Esbroek, R.A. Groeneveld, A. van Hinsberg, M.J.S.M. Reijnen & M.N. van Wijk (2006).* Methodiekontwikkeling kosteneffectiviteit van het natuurbeleid. De realisatie van het natuurdoel 'Natte Heide'
- 21 *Bommel, S. van, N.A. Aarts & E. Turnhout (2006).* Over betrokkenheid van burgers en hun perspectieven op natuur
- 22 *Vries, S. de & Boer, T.A. de, (2006).* Toegankelijkheid agrarisch gebied voor recreatie: bepaling en belang. Veldinventarisatie en onderzoek onder in- en omwonenden in acht gebieden
- 23 *Pouwels, R., H. Sierdsema & W.K.R.E. van Wingerden (2006).* Aanpassing LARCH; maatwerk in soortmodellen
- 24 *Buijs, A.E., F. Langers & S. de Vries (2006).* Een andere kijk op groen; beleving van natuur en landschap in Nederland door allochtonen en jongeren
- 25 *Neven, M.G.G., E. Turnhout, M.J. Bogaardt, F.H. Kistenkas & M.W. van der Zouwen (2006).* Richtingen voor Richtlijnen; implementatie Europese Milieuriichtlijnen, en interacties tussen Nederland en de Europese Commissie
- 26 *Hoogland, T. & J. Runhaar (2006).* Neerschaling van de freatische grondwaterstand uit modelresultaten en de Gt-kaart
- 27 *Voskuilen, M.J. & T.J. de Koeijer (2006).* Profiel deelnemers agrarisch natuurbeheer
- 28 *Langeveld, J.W.A. & P. Henstra (2006).* Waar een wil is, is een weg; succesvolle initiatieven in de transitie naar duurzame landbouw
- 29 *Kolk, J.W.H. van der, H. Korevaar, W.J.H. Meulenkamp, M. Boekhoff, A.A. van der Maas,*

- R.J.W. Oude Loohuis & P.J. Rijk (2007).*  
Verkenningen duurzame landbouw.  
Doorwerking van wereldbeelden in vier  
Nederlandse regio's
- 30** *Vreke, J., M. Pleijte, R.C. van Apeldoorn, A. Corporaal, R.I. van Dam & M. van Wijk (2006).*  
Meerwaarde door gebiedsgerichte  
samenwerking in natuurbeheer?
- 31** *Groeneveld, R.A., R.A.M. Schrijver & D.P. Rudrum (2006).* Natuurbeheer op veebedrijven:  
uitbreiding van het bedrijfsmodel FIONA voor  
de Subsidieregeling Natuurbeheer
- 32** *Nieuwenhuizen, W., M. Pleijte, R.P. Kranendonk & W.J. de Regt (2008).* Ruimte voor bouwen in het  
buitengebied; de uitvoering van de oude Wet op  
de Ruimtelijke Ordening (WRO) in de praktijk
- 33** *Boonstra, F.G., W.W. Buunk & M. Pleijte (2006).*  
Governance of nature. De invloed van  
institutionele veranderingen in natuurbeleid op  
de betekenisverlening aan natuur in het Drents-  
Friese Wold en de Cotswolds
- 34** *Koomen, A.J.M., G.J. Maas & T.J. Weijtschede (2007).* Veranderingen in lijnvormige  
cultuurhistorische landschapselementen;  
Resultaten van een steekproef over de periode  
1900-2003
- 35** *Vader, J. & H. Leneman (redactie) (2006).*  
Dragers landelijk gebied;  
Achtergronddocument bij Natuurbalans 2006
- 36** *Bont, C.J.A.M. de, C. van Bruchem, J.F.M. Helming, H. Leneman & R.A.M. Schrijver (2007).* Schaalvergroting en verbreding in de  
Nederlandse landbouw in relatie tot natuur en  
landschap
- 37** *Gerritsen, A.L., A.J.M. Koomen & J. Kruit (2007).*  
Landschap ontwikkelen met kwaliteit; een  
methode voor het evalueren van de  
rijksbijdrage aan een beleidsstrategie
- 38** *Luijt, J. (2007).* Strategisch gedrag  
grondeigenaren; Van belang voor de realisatie  
van natuurdoelen.
- 39** *Smits, M.J.W. & F.A.N. van Alebeek, (2007).*  
Biodiversiteit en kleine landschapselementen in  
de biologische landbouw; Een literatuurstudie.
- 40** *Goossen, C.M. & J. Vreke. (2007).* De  
recreatieve en economische betekenis van het  
Zuiderpark in Den Haag en het Nationaal Park  
De Hoge Veluwe
- 41** *Cotteleer, G., Luijt, J., Kuhlman, J.W. & C. Gardebroek, (2007).* Oorzaken van verschillen  
in grondprijzen. Een hedonische prijsanalyse  
van de agrarische grondmarkt
- 42** *Ens B.J., N.M.J.A. Dankers, M.F. Leopold, H.J. Lindeboom, C.J. Smit, S. van Breukelen & J.W. van der Schans (2007).* International  
comparison of fisheries management with  
respect to nature conservation
- 43** *Janssen, J.A.M. & A.H.P. Stumpel (red.) (2007).*  
Internationaal belang van de nationale natuur;  
Ecosystemen, Vaatplanten, Mossen,  
Zoogdieren, Reptielen, Amfibieën en Vissen
- 44** *Borgstein, M.H., H. Leneman, L. Bos-Gorter, E.A. Brassier, A.M.E. Groot & M.F. van de Kerkhof (2007).* Dialogen over verduurzaming van de  
Nederlandse landbouw. Ambities en  
aanbevelingen vanuit de sector
- 45** *Groot, A.M.E., M.H. Borgstein, H. Leneman, M.F. van de Kerkhof, L. Bos-Gorter & E.A. Brassier (2007).* Dialogen over verduurzaming van de  
Nederlandse landbouw. Gestructureerde  
sectordialogen als onderdeel van een  
monitoringsmethodiek
- 46** *Rijn, J.F.A.T. van & W.A. Rienks (2007).* Blijven  
boeren in de achtertuin van de stedeling;  
Essays over de duurzaamheid van het  
platteland onder stedelijke druk: Zuidoost-  
Engeland versus de provincie Parma
- 47** *Bakker, H.C.M. de, C.S.A. van Koppen & J. Vader (2007).* Het groene hart van burgers; Het  
maatschappelijk draagvlak voor natuur en  
natuurbeleid
- 48** *Reinhard, A.J., N.B.P. Polman, R. Michels & H. Smit (2007).* Baten van de Kaderrichtlijn Water  
in het Friese Merengebied; Een interactieve  
MKBA vingeroefening
- 49** *Ozinga, W.A., M. Bakkenes & J.H.J. Schaminée (2007).* Sensitivity of Dutch vascular plants to  
climate change and habitat fragmentation; A  
preliminary assessment based on plant traits in  
relation to past trends and future projections
- 50** *Woltjer, G.B. (met bijdragen van R.A. Jongeneel & H.L.F. de Groot) (2007).* Betekenis van macro-  
economische ontwikkelingen voor natuur en  
landschap. Een eerste oriëntatie van het veld
- 51** *Corporaal, A., A.H.F. Stortelder, J.H.J. Schaminée en H.P.J. Huiskes (2007).* Klimaatverandering,  
een nieuwe crisis voor onze landschappen ?
- 52** *Oerlemans, N., J.A. Guldmond & A. Visser (2007).* Meerwaarde agrarische  
natuurverenigingen voor de ecologische  
effectiviteit van Programma Beheer;  
Ecologische effectiviteit regelingen  
natuurbeheer: Achtergrondrapport 3
- 53** *Leneman, H., J.J. van Dijk, W.P. Daamen & J. Geelen (2007).* Marktonderzoek onder  
grondeigenaren over natuuraanleg: methoden,  
resultaten en implicaties voor beleid.  
Achtergronddocument bij 'Evaluatie omslag  
natuurbeleid'
- 54** *Velthof, G.L. & B. Fraters (2007).*  
Nitraatuitspoeling in duinzand en lössgronden.
- 55** *Broek, J.A. van den, G. van Hofwegen, W. Beekman & M. Woittiez (2007).* Options for  
increasing nutrient use efficiency in Dutch dairy  
and arable farming towards 2030; an  
exploration of cost-effective measures at farm  
and regional levels
- 56** *Melman, Th.C.P., C. Grashof-Bokdam, H.P.J. Huiskes, W. Bijkerk, J.E. Plantinga, Th. Jager, R. Haveman & A. Corporaal (2007).* Veldonderzoek effectiviteit natuurgericht  
beheer van graslanden. Ecologische  
effectiviteit regelingen natuurbeheer:  
Achtergrondrapport 2
- 57** *Bakel, P.J.T. van, H.Th.L. Massop, J.G. Kroes, J. Hoogewoud, R. Pastoors, & T. Kroon (2008).* Actualisatie hydrologie voor STONE 2.3.

- Aanpassing randvoorwaarden en parameters, koppeling tussen NAGROM en SWAP, en plausibiliteitstoets
- 58** *Brus, D.J. & G.B.M. Heuvelink (2007)*. Towards a Soil Information System with quantified accuracy. Three approaches for stochastic simulation of soil maps
- 59** *Verburg, R.W. H. Leneman, B. de Kragt & J. Vader (2007)*. Beleid voor particulier natuurbeheer bij provincies. Achtergronddocument bij 'Evaluatie omslag natuurbeleid'
- 60** *Groenestein, C.M., C. van Bruggen, P. Hoeksma, A.W. Jongbloed & G.L. Velthof (2008)*. Nadere beschouwing van stalbalansen en gasvormige stikstofverliezen uit de intensieve veehouderij
- 61** *Dirkx, G.H.P., F.J.P. van den Bosch & A.L. Gerritsen (2007)*. De weerbarstige werkelijkheid van ruimtelijke ordening. Casuïstiek Natuurbalans 2007
- 62** *Kamphorst, D.A. & T. Selnes (2007)*. Investeringsbudget Landelijk Gebied in natuurbeleid. Achtergrond-document bij Natuurbalans 2007
- 63** *Aarts, H.F.M., G.J. Hilhorst, L. Sebek, M.C.J. Smits, J. Oenema (2007)*. De ammoniakemissie van de Nederlandse melkveehouderij bij een management gelijk aan dat van de deelnemers aan 'Koeien & Kansen'
- 64** *Vries, S. de, T.A. de Boer, C.M. Goossen & N.Y. van der Wulp (2008)*. De beleving van grote wateren; de invloed van een aantal 'man-made' elementen onderzocht
- 65** *Overbeek, M.M.M., B.N. Somers & J. Vader (2008)*. Landschap en burgerparticipatie.
- 66** *Hoogeveen, M.W., H.H. Luesink, J.N. Bosma (2008)*. Synthese monitoring mestmarkt 2006.
- 67** *Slangen, L.H.G., N. B.P. Polman & R. A. Jongeneel (2008)*. Natuur en landschap van rijk naar provincie; delegatie door Investeringsbudget Landelijk Gebied (ILG).
- 68** *Klijn, J.A., m.m.v. M.A. Slingerland & R. Rabbinge (2008)*. Onder de groene zoden: verdwijnt de landbouw uit Nederland en Europa? Feiten, cijfers, argumenten, verwachtingen, zoekrichtingen voor oplossingen.
- 69** *Kamphorst, D.A., M. Pleijte, F.H. Kistenkas & P.H. Kersten (2008)*. Nieuwe Wet ruimtelijke ordening: nieuwe bestuurscultuur? Voorgenomen provinciale inzet van de nieuwe Wet ruimtelijke ordening (Wro) voor het landelijk gebied.
- 70** *Velthof, G.L., C. van Bruggen, C.M. Groenestein, B.J. de Haan, M.W. Hoogeveen. J.F.M. Huijsmans (2009)*. Methodiek voor berekening van ammoniakemissie uit de landbouw in Nederland
- 71** *Bakker, H.C.M., J.C. Dagevos & G. Spaargaren (2008)*. Duurzaam consumeren; Maatschappelijke context en mogelijkheden voor beleid
- 72** *Hoogeveen, M.W., H.H. Luesink, J.N. Bosma (2008)*. Synthese monitoring mestmarkt 2007.
- 73** *Koeijer, T.J. de, K.H.M. van Bommel, J. Clement, R.A. Groeneveld, J.J. de Jong, K. Oltmer, M.J.S.M. Reijnen & M.N. van Wijk (2008)*. Kosteneffectiviteit terrestrische Ecologische Hoofdstructuur; Een eerste verkenning van mogelijke toepassingen.
- 74** *Boer, S. de, W. Kuindersma, M.W. van der Zouwen, J.P.M. van Tatenhove (2008)*. De Ecologische Hoofdstructuur als gebiedsopgave. Bestuurlijk vermogen, dynamiek en diversiteit in het natuurbeleid
- 75** *Wulp, N.Y. van der (2008)*. Belevingswaardenmonitor Nota Ruimte 2006; Nulmeting Landschap naar Gebieden
- 76** *Korevaar, H., W.J.H. Meulenkamp, H.J. Agricola, R.H.E.M. Geerts, B.F. Schaap en J.W.H. van der Kolk (2008)*. Kwaliteit van het landelijk gebied in drie Nationale Landschappen
- 77** *Breeman, G.E. en A. Timmermans (2008)*. Politiek van de aandacht voor milieubeleid; Een onderzoek naar maatschappelijke dynamiek, politieke agendavorming en prioriteiten in het Nederlandse Milieubeleid
- 78** *Bommel, S. van, E. Turnhout, M.N.C. Aarts & F.G. Boonstra (2008)*. Policy makers are from Saturn, ... Citizens are from Uranus...; Involving citizens in environmental governance in the Drentsche Aa area
- 79** *Aarts, B.G.W., L. van den Bremer, E.A.J. van Winden en T.K.G. Zoetebier (2008)*. Trendinformatie en referentiewaarden voor Nederlandse kustvogels
- 80** *Schrijver, R.A.M., D.P. Rudrum & T.J. de Koeijer (2008)*. Economische inpasbaarheid van natuurbeheer bij graasdierbedrijven
- 81** *Densen, W.L.T. van & M.J. van Overzee (2008)*. Vijftig jaar visserij en beheer op de Noordzee
- 82** *Meesters, H.W.G., R. ter Hofstede, C.M. Deerenberg, J.A.M. Craeijmeersch, I.G. de Mesel, S.M.J.M. Brasseur, P.J.H. Reijnders en R. Witbaard (2008)*. Indicator system for biodiversity in Dutch marine waters; II Ecoprofiles of indicator species for Wadden Sea, North Sea and Delta area
- 83** *Verburg, R.W., H. Leneman, K.H.M. van Bommel en J. van Dijk (2008)*. Helpt boeren de Nationale Landschappen? Een empirische analyse van de landbouw en haar effecten op kernkwaliteiten
- 84** *Slangen, L.H.G., R.A. Jongeneel, N.B.P. Polman, J.A. Guldmond, E.M. Hees en E.A.P. van Well (2008)*. Economische en ecologische effectiviteit van gebiedscontracten
- 85** *Schröder, J.J., J.C. van Middelkoop, W. van Dijk en G.L. Velthof (2008)*. Quick scan Stikstofwerking van dierlijke mest. Actualisering van kennis en de mogelijke gevolgen van aangepaste forfaits
- 86** *Hoogeveen, M.W. en H.H. Luesink (2008)*. Synthese monitoring mestmarkt 2008
- 87** *Langers, F., J. Vreke (2008)*. De recreatieve betekenis van de Ecologische Hoofdstructuur. Bijdrage van de EHS aan recreatief gebruik, beleving en identiteit

- 88 *Padt, F.J.G., F.G. Boonstra en M.A. Reudink (2008)*. De betekenis van duurzaamheid in gebiedsgericht beleid
- 89 *Hoogland, T., G.B.M. Heuvelink, M. Knotters (2008)*. De seizoensfluctuatie van de grondwaterstand in natuurgebieden vanaf 1985 in kaart gebracht
- 90 *Bouwma, I.M., D.A. Kamphorst, R. Beunen & R.C. van Apeldoorn (2008)*. Natura 2000 Benchmark; A comparative analysis of the discussion on Natura 2000 management issues
- 91 *Vries, S. de, J. Maas & H. Kramer, 2009*. Effecten van nabije natuur op gezondheid en welzijn; mogelijke mechanismen achter de relatie tussen groen in de woonomgeving en gezondheid
- 92 *Meesters, H.W.G., A.G. Brinkman, W.E. van Duin, H.J. Lindeboom, S. van Breukelen, 2009*. Graadmetersysteem Biodiversiteit zoute wateren. I. Beleidskaders en indicatoren.
- 93 *Pleijte, M., J. Vreke, F.J.P. van den Bosch, A.L. Gerritsen, R.P. Kranendonk & P.H. Kersten, 2009*. Verdrogingsbestrijding in het tijdperk van het Investeringsbudget Landelijk Gebied. Tussen government en governance
- 94 *Gaast, J.W.J. van der, H.Th. Massop & H.R.J. Vroon, 2009*. Actuele grondwaterstandsituatie in natuurgebieden. Een pilotstudie
- 95 *Breman, B.C., J. Luttkik, J. Vreke, 2009*. De aantrekkingskracht van het Nederlandse landschap. Een verkenning naar de relatie tussen ruimtelijke factoren en inkomend toerisme
- 96 *Jongeneel, R., H. Leneman (redactie), J. Bremmer, V.G.M. Linderhof, R. Michels, N.B.P. Polman & A.B. Smit, 2009*. Economische en sociale gevolgen van milieu- en natuurwetgeving; Ontwikkeling evaluatiekader en checklist
- 97 *Meesters, H.W.G., R. ter Hofstede, I. De Mesel, J.A. Craeymeersch, C. Deerenberg, P.J.H. Reijnders, S.M.J.M. Brasseur & F. Fey, 2009*. De toestand van de zoute natuur in Nederland. Vissen, benthos en zeezoogdieren
- 98 *Pouwels, R., M.J.S.M. Reijnen, M.F. Wallis de Vries, A. van Kleunen, H. Kuipers, J.G.M. van der Gref, 2009*. Water-, milieu- en ruimtecondities fauna: implementatie in LARCH
- 99 *Luttkik, J., B. Breman, F. van den Bosch en J. Vreke 2009*. Landschap als blinde vlek; een verkenning naar de relatie tussen ruimtelijke factoren en het vestigingsgedrag van buitenlandse bedrijven
- 100 *Vries, S. de, 2009*. Beleving & recreatief gebruik van natuur en landschap; naar een robuuste en breed gedragen set van indicatoren voor de maatschappelijke waardering van natuur en landschap
- 101 *Adriaanse, P.I. & W.H.J. Beltman, 2009*. Transient water flow in the TOXSWA model (FOCUS versions): concepts and mathematical description
- 102 *Hazeu, G.W., J. Oldengarm, J. Clement, H. Kramer, M.E. Sanders, A.M. Schmidt & I. Woltjer, 2009*. Verfijning van de Basiskaart Natuur; segmentatie van luchtfoto's en het gebruik van het Actueel Hoogtebestand Nederland in duingebieden
- 103 *Smits, M.J.W., M.J. Bogaardt & T. Selnes, 2009*. Natuurbeheer in internationaal perspectief; blik op Nederland, Denemarken en Engeland
- 104 *Schmidt, A.M. & L.A.E. Vullings, 2009*. Advies over de kwaliteitsborging van de Monitor Agenda Vitaal Platteland
- 105 *Boone, J.A. & M.A. Dolman (red.), 2010*. Duurzame Landbouw in Beeld 2010; Resultaten van de Nederlandse land- en tuinbouw op het gebied van *People, Planet en Profit*
- 106 *Borgstein, M.H. A.M.E. Groot, E.J. Bos, A.L. Gerritsen, P. van der Wielen J.W.H. van der Kolk, 2010*. Kwalitatieve monitor Systeeminnovaties verduurzaming landbouw; Percepties over voortgang, knelpunten en handelingsopties voor functionele agrobiodiversiteit, gesloten voer-mest kringlopen en integraal duurzame stallen
- 107 *Bos, J.F.F.P., H. Sierdsema, H. Schekkerman & C.W.M. van Scharenburg, 2010*. Een Veldleeuwerik zingt niet voor niets! Schatting van kosten van maatregelen voor akkervogels in de context van een veranderend Gemeenschappelijk Landbouwbeleid
- 108 *Wamelink, G.W.W., W. Akkermans, D.J. Brus, G.B.M. Heuvelink, J.P. Mol-Dijkstra & E.P.A.G. Schouwenberg, 2010*. Uncertainty analysis of SMART2-SUM02-MOVE4, the soil and vegetation model chain of the Nature Planner
- 109 *Boer, T.A. & M. de Groot, 2010*. Belevingswaardenmonitor Nota Ruimte 2009. Eerste herhalingsmeting landschap en groen in en om de stad
- 110 *Reijnen, M.J.S.M., A. van Hinsberg, M.L.P. van Esbroek, B. de Knegt, R. Pouwels, S. van Tol & J. Wiertz, 2010*. Natuurwaarde 2.0 land. Graadmeter natuurkwaliteit landecosystemen voor nationale beleidsdoelen
- 112 *Hoogeveen, M.W. & H.H. Luesink, 2010*. Synthese monitoring mestmarkt 2009
- 113 *Verdonschot, R.C.M. & P.F.M. Verdonschot, 2010*. Methodiek waardering aquatische natuurkwaliteit; ontwikkeling van graadmeters voor sloten en beken.



**Wot**

Wettelijke Onderzoekstaken Natuur & Milieu

