

Heeft u ze wel eens gezien?

# Bijzonderheden uit de bietenkliniek

Bij de bietenkliniek zijn dit jaar ruim 230 bietenmonsters onderzocht. Daarbij ging het onder andere om plantwegval, slechte groei, bladvlekken en wortelrot. Net als in voorgaande jaren zaten er ook dit jaar opmerkelijke ziekten en plagen tussen. Hieronder volgt een overzicht van de meest bijzondere.



Foto 1. Late aantasting door de schimmel aphanomyces.

## Late aphanomyces

Eén van de monsters bevatte bieten met onregelmatige knobbels aan de bovenkant van de biet (foto 1). Dit is veroorzaakt door een late aantasting van de schimmel aphanomyces. In Nederland zijn alle bietenzaden behandeld met het fungicide Tachigaren (hymexazool). Deze fungicide geeft gedurende circa vier weken bescherming aan de kiemplant tegen deze schimmel. Doordat de bieten dit jaar traag van start zijn gegaan, heeft aphanomyces na vier weken toch nog kunnen toeslaan. Gelukkig leidde dit niet meer tot wortelbrand, maar deze bieten hielden daar wel misvormingen aan over.

## Rups van de bruine herfstuil

Normaal gesproken zien we rupsenvraat alleen in de zomer. Dit jaar kwam er al vroeg in het groeiseizoen een melding van schade door rupsen aan kiemplanten (foto



Foto 2. Rupsenvraat aan kiemplanten door de rups van de bruine herfstuil.

2). De schade trad vooral op rondom een rij essen langs een bietenperceel. Na determinatie door PPO Lisse bleek het te gaan om de rups van de bruine herfstuil. Deze leeft normaal gesproken van maart tot juni op diverse loofbomen, zoals iep, populier en es. Ze laten zich soms ook op de grond vallen en eten dan van kruidachtige planten totdat ze zich in de grond verpoppen. In dit geval stonden er alleen bieten en hebben de rupsen hieraan gevreten. Gelukkig zijn rupsen in bieten goed te bestrijden en kon het probleem worden aangepakt.

## Grijze bolsnuitkever

De grijze bolsnuitkever (foto 3) vreet planten al aan in het jonge plantstadium. Deze snuitkever lijkt veel op de taxuskever, maar is kleiner (5-8 mm groot). Hij vreet voornamelijk aan de bladeren.



Foto 3. De grijze bolsnuitkever (5-8 mm groot) vreet aan de bladeren van jonge bietenplanten.

De kevers kruipen eind april/begin mei uit de poppen en beginnen dan te vreten aan diverse gewassen, zoals bieten, bonen, grassen en naaldbomen. Deze kever is niet te bestrijden. Speciaal pillenzaad (pillenzaad met insecticiden) werkt onvoldoende tegen snuitkevers. Waartegen speciaal pillenzaad wel en hoe het werkt, vindt u in het artikel 'Heb ik speciaal pillenzaad nodig?' op pagina 15.

## Stengelaaltje

Ook in het najaar kwamen enkele bietenmonsters binnen met koprot, veroorzaakt door het stengelaaltje (foto 4). Bij een lichte aantasting is dit moeilijk te zien. Bovenaan de kop ontstaat verkurkt weefsel met verticale scheurtjes. Snijdt men een dun plakje van de biet af, dan zijn bruine vlekjes in de biet te zien (foto 5). Bestrijden van het stengelaaltje is moeilijk. Schade in bieten is te beperken door



Foto 4. Koprot veroorzaakt door het stengelaaltje. Op foto 5 is te zien hoe dit er aan de binnenkant uitziet.

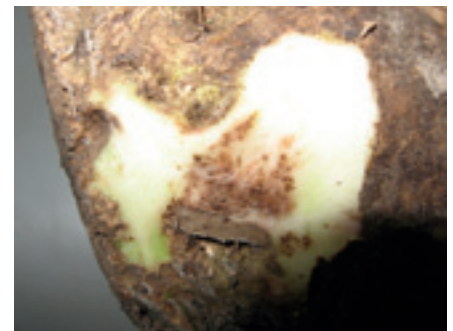


Foto 5. Is een biet door het stengelaaltje aangetast en niet te rot, dan zijn er als men een stukje van de kop afsnijdt bruine verkurkte plekjes terug te vinden.

het granulaat Vydate met het zaaien in de zaaivoor toe te dienen.

## Herken problemen

Voor een goed rendement van de bietenteelt is het belangrijk problemen zoveel en zo snel mogelijk aan te pakken. Twijfelt u over de oorzaak van een probleem, neem dan altijd contact op met uw teeltadviseur. Hij of zij kan een monster insturen naar de afdeling diagnostiek van het IRS.

Elma Raaijmakers