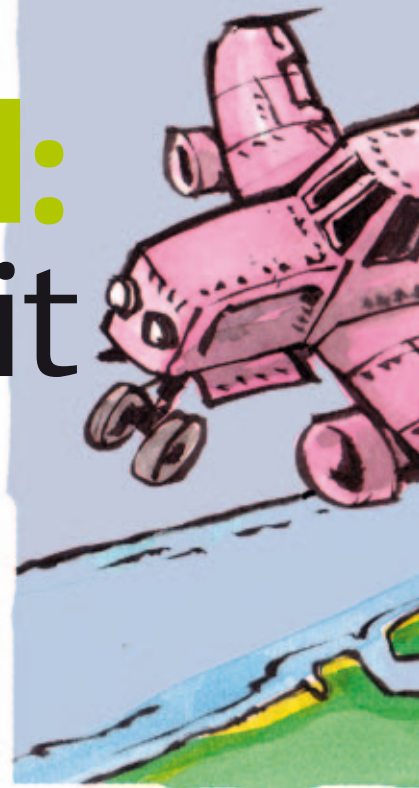


## Alfa over mineralenbeleid

# Mineralenbeleid: be good and tell it

Als boer of tuinder word je steeds vaker aangesproken op duurzaam produceren. De overheid richt zich daarop met maatregelen zoals het mineralenbeleid, waarmee mestgebruik wordt teruggebracht. Regels kunnen belemmerend werken, maar je kunt ze ook als uitdaging zien, zegt **Karel Remmelink**, bedrijfsadviseur bij Alfa Accountants en Adviseurs. Zorg dat je transparant werkt en alles op orde hebt. Be good and tell it!



Door Karel  
Remmelink

Waar koeien, varkens of andere dieren zijn, is mest. Nederland heeft een grote veestapel. De mestproductie van het vee zorgt voor een milieuprobleem. Te veel mest kan slecht zijn voor de bodem, het grondwater en het oppervlaktewater. Om dat tegen te gaan voert de Nederlandse overheid al sinds de jaren tachtig een vooruitstrevend beleid. Het richt zich op inkrimping van het mestgebruik door bijvoorbeeld het opleggen van boetes bij een overschrijding van milieunormen. Veehouders hebben te maken met dit beleid en gaan hier op verschillende manieren mee om. Sommigen zoeken collega-landbouwers die mest willen gebruiken. Zo is de veehouder zijn mest kwijt. Anderen proberen met zo min mogelijk input van mineralen zo veel mogelijk produceren. Weer anderen zoeken het in verbranding van de mest of export ervan.

### Kringloop

Mineralen zitten in een kringloop. Voor de groei van een gewas zijn mineralen nodig. Die worden geleverd door het dier dat het gras vreet. De mest die het dier produceert sluit de kringloop. De kringloop wordt groter als een dier op stal staat, of bij een gemengd bedrijf, maar het blijft een kringloop. Door krachtvoer en kunstmest worden mineralen van buiten de kringloop toegevoegd. Met melk en vlees worden mineralen uit de kringloop genomen.

### Verliezen van mineralen

De overheid vindt dat de mest die je voor je bedrijf nodig hebt, moet kunnen gebruiken. Mestverlies is in sommige gevallen niet erg, maar de kringloop moet wel zoveel mogelijk gesloten zijn. De aanvoer mag hooguit gelijk zijn aan de afvoer. Het lijkt erop dat voor fosfaat kan gelden dat aan- en afvoer aan elkaar gelijk kunnen zijn. Voor stikstof is de situatie anders. Stikstof die via mest op het land terecht komt, spoelt vaak al uit voordat een plant het kan opnemen. Door

het uitspoelen of verdampen van mest komt stikstof in de lucht, het grondwater of het oppervlaktewater terecht. Op dit moment lopen er proeven met mestscheiding en mestbewerking. Hiermee wordt onderzocht hoe stikstof beter kan worden vastgehouden.

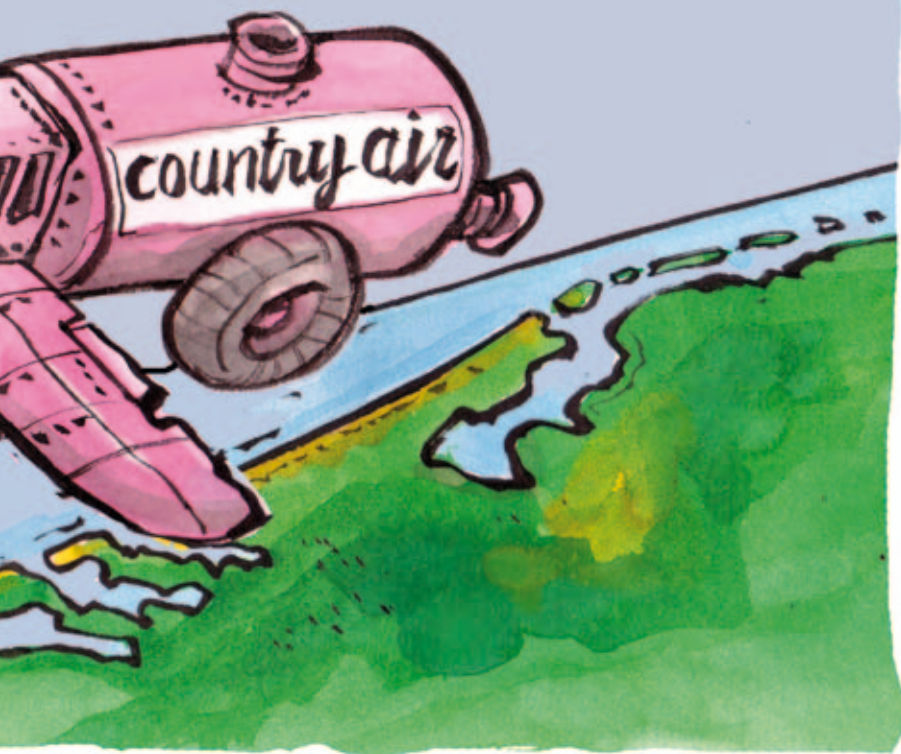
### Kostenpost? Of brengt het iets op...

Mest is niet alleen maar een milieuprobleem. Als ondernemer kun je een te hoge mestproductie ook terugzien in je portemonnee. Voor een vleesvarkenshouder is na de voerkosten de mestafzet de hoogste kostenpost. Twintig procent van de voerwinst geven ze uit aan mestafzet. Voor de akkerbouwer is het een opbrengst. Veel maisland wordt niet meer met kunstmest bemest, maar alleen met organische mest. Het bespaart enkele honderden euro's aan kunstmest en levert daarnaast ook organische stof op. Kortom de belangen zijn groot en meestal tegengesteld.

### Maximale hoeveelheden

De overheid schrijft voor hoeveel mest en kunstmest je mag gebruiken. Als agrarische ondernemer heb je daaraan te voldoen. Organisaties die zich sterk maken voor de belangen van boeren en tuinders, proberen de normen op zo'n peil te houden, waarbij je als ondernemer nog goed uit de voeten kunt met bemesten.

Voor dieren die aangewezen zijn als 'staldieren' geldt dat alle mineralen die worden aangevoerd ook weer afgevoerd moeten worden. Daarbij wordt een uitzondering gemaakt voor verdampte stikstof, de zogenoemde stikstofcorrectie. Voor dieren die zijn aangemerkt als 'grasdieren' geldt voor het vaststellen van de mestproductie een forfait per dier. De gebruikruimte wordt bepaald door een norm per hectare. De meer geproduceerde mest moet, net als op pluimvee- en varkensbedrijven, worden afgevoerd. In alle



ILLUSTRATIE HENK RUITENBEK

gevallen geldt, dat als je kunt aantonen dat je efficiënter omgaat met mineralen, je daarvoor beloond wordt met minder afvoer. In de melkveehouderij heet dat BEX: bedrijfsspecifieke excretie.

### Uitdaging

Stel, je doet je uiterste best om efficiënt met mineralen om te gaan, maar overheid en burgers vinden het onvoldoende. De omgeving zal landbouwers blijven aanspreken op duurzaam produceren. Neem van ons aan, dat dat de komende jaren een belangrijke factor is bij de 'licence to produce'. Alfa Accountants en Adviseurs gaat uit van de stelling: 'Be good en tell it' Wij dagen je uit, maar ondersteunen je ook, om die stelling waar te maken. Wat moet je daarvoor doen? Je bent transparant bezig. Dat betekent dat je vanzelfsprekend een deugdelijke milieuvergunning hebt. Qua ruimtelijke ordening voldoe je aan alle voorschriften. Vervolgens heb je een goede administratie, waarmee je kunt aangeven hoe groot het mineralenverlies is. Je bent actief bezig om optimaal te voeren en te bemesten. Je zult zien dat dat een uitdaging is die bevredigt.

Bovendien zul je de inspanningen terugzien in harde euro's. Naarmate je 'boeren met mineralen' beter in de vingers hebt, draait het financieel ook beter. Daarbij ben je in staat om maatschappelijke instanties te overtuigen dat je inspanning de maximale is; dan sta je sterk!

### Coach

Mineralenbeleid is breed en heeft veel raakvlakken. Je hebt een bedrijf dat veel van je vraagt, ook op allerlei terreinen. Alfa heeft expertise om je bij te staan op het gebied van administratie, maar meer nog bij de analyse en het advisering. Ook is ze op de hoogte van nieuwe ontwikkelingen en kennen we het beleid van de overheid. Ook wij zien het als een uitdaging om samen met jonge boeren die 'licence to produce' waar te maken. We hebben als slogan dat de ondernemende mens centraal staat, dat ben jij en daar gaan we voor! ←

## Voordelig uiteinde met eindejaarstips van Alfa

### Optimaal sturen met BAS-SCORE

Op twee A4'tjes een actueel overzicht van opbrengsten en kosten en uw kasstroom in de afgelopen maand of kwartaal? Met BAS-SCORE kun je op korte termijn bijsturen.

### Meld quotumoverdrachten op tijd

Je melkquotum nog in 2010/2011 overdragen? Een permanente overdracht kun je tot 16 januari melden met het daarvoor bestemde formulier. Tijdelijke overdrachten (leasing) moet je voor 16 februari doorgeven.

### Aanmelden derogatie

De voorwaarden om 250 kilogram stikstof uit graasdiermest te mogen gebruiken zijn gelijk gebleven. Je moet je aanmelden voor derogatie. Dit kan van 1 januari tot 1 februari via internet.

### Zorg tijdig voor een bemestingsplan

Vóór 1 februari moet het bemestingsplan aan de eisen voldoen. Laat tijdig nieuwe grondmonsters nemen, indien de geldigheidsduur van bestaande monsternames afloopt.

### Opgave eindvoorraden mest

In januari moeten veehouders informatie aanleveren bij DR, onder meer over de mestvoorraden. Wil je inzicht in je mestsituatie, dan maakt Alfa de balans op met het doorrekenen van de gebruiksnormen.

### Bepaal fosfaattoestand met grondmonster

Sinds 2010 gelden hogere fosfaatnormen voor percelen met een lage of neutrale fosfaattoestand van de bodem. Een lage of neutrale fosfaattoestand moet je aantonen door de percelen te laten bemonsteren en analyseren.

### Meld einde huur toeslagrechten

Heb je toeslagrechten gehuurd of verhuurd? Meld deze dan op tijd af. Dienst Regelingen houdt geen toezicht op de einddatum van de verhuurperiode van de toeslagrechten.

### Investeringssubsidie voor jonge landbouwers in 2011

Ben je jonger dan 40 jaar en heb je minder dan drie jaar geleden een bedrijf overgenomen, dan kom je in aanmerking voor subsidie op bedrijfsinvesteringen. De aanvraagperiode loopt van 1 juni tot en met 15 juli.

**Kijk voor meer tips over subsidies, belastingen, lijfrentes en dergelijke op [www.alfa-accountants.nl](http://www.alfa-accountants.nl).**

