



Arrhenophagus chionaspidis tegen rozeschildluis

J. Pijnakker, A. Leman & P. Ramakers

juliette.pijnakker@wur.nl, ada.leman@wur.nl, pierre.ramakers@wur.nl

Inleiding

- Schildluizen worden in de natuur en in boomgaarden gereguleerd door een complex van natuurlijke vijanden.
- Een recent literatuuronderzoek leverde alleen al voor rozeschildluis, *Aulacaspis rosae*, meer dan 30 soorten sluipwespen op.
- Eén daarvan dook in augustus 2010 op bij rozenteler Zuurbier in Heerhugowaard, en is dus blijkbaar goed aangepast aan onze kascondities.
- Zij is door het British Museum of Natural History geïdentificeerd als *Arrhenophagus chionaspidis* (= *A. diaspidiatus*) van de familie Encyrtidae.
- Het betreft een zeer wijd verspreide soort, bekend van *Aulacaspis rosae*, *Quadraspidiotus perniciosus* en *Q. forbesi*, *Pseudaulacaspis pentagona*, *Unaspis citri*, *Pinnaspis aspidistrae*, *P. strachani* en *Diaspis boisduvalii*.



Schildluis in roos

Biologie (op *Pseudaulacaspis pentagona*)

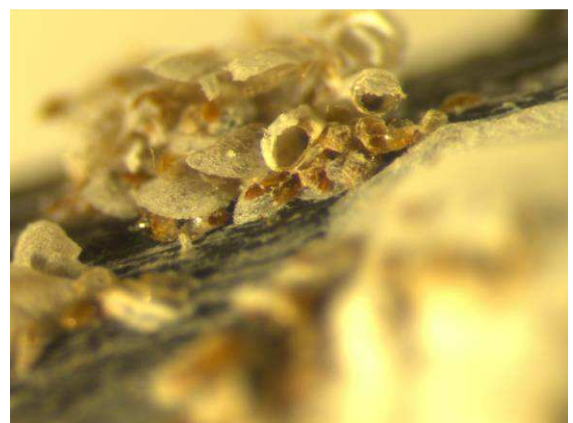
- Ontwikkelingsduur tot volwassen wesp 50, 33 en 18 dagen bij respectievelijk 15, 20 en 25°C.
- Sluipwespen komen niet uit bij temperaturen onder 10°C en boven 30°C.
- Adult leeft 5 dagen bij 90% RV en 25°C; honing verlengt de levensduur een weinig.
- Gevoelig voor insecticiden, b.v. neonicotinoiden.

Parasitering (op *Pseudaulacaspis pentagona*)

- *A. chionaspidis* parasiteert bij voorkeur op eerste en in mindere mate op tweede nimfale stadium.
- Parasitering (bijvoorbeeld) 17%, 33% en 34% bij 15, 20 en 25°C.



Wespje



Geparasiteerde schildluizen

Het onderzoek is gefinancierd door het Productschap Tuinbouw