

## Learning Story over Landzijde



Athena Instituut  
Vrije Universiteit Amsterdam  
Januari 2008



*vrije Universiteit amsterdam*

## Voorwoord

Deze Learning Story over Landzijde is geschreven in het kader van Green Care Amsterdam – een Innovatief Praktijkproject van TransForum. Landzijde wordt alom geprezen als voorbeeld van een succesvol regionaal steunpunt voor zorglandbouw. Elders in het land worden ook steunpunten opgericht en men organiseert ontmoetingen om van elkaar te leren. Voor iedereen die hierbij betrokken is, en voor Transforum, is het erg interessant om inzicht te krijgen in dit leerproces.

Een learning history is een verhaal dat de geschiedenis van een project of proces beschrijft vanuit de perspectieven van betrokkenen. Het leent zich bij uitstek om impliciete kennis en ervaringen te expliciteren en toegankelijk te maken voor derden. In dit document ligt de nadruk niet zozeer op de 'history' maar meer op de 'story' van Landzijde. De werkwijze van Landzijde wordt in een aantal thema's verwoord door middel van citaten van verschillende betrokkenen.

Het verhaal is bedoeld om reflectie en conversatie te bevorderen voor anderen die van dit proces willen leren. In de volgende fase van Green Care Amsterdam zal gereflecteerd worden op de verhalen door verschillende groepen actoren uit het netwerk van zorglandbouw. Deelnemers aan reflectie sessies worden gevraagd om te reflecteren op de ervaringen en uitspraken van de betrokkenen (in de rechterkolom) door zelf vragen, associaties, suggesties, etc. in de linkerkolom op te schrijven. In de linkerkolom bevinden zich al enkele reflectievragen. Afhankelijk van de groep actoren waarmee de Learning Story reflectie sessie wordt georganiseerd kunnen er ter voorbereiding andere vragen gesteld worden in de linkerkolom.

Vooralsnog is deze Learning Story een *vertrouwelijk* document. Aan het einde van fase 2 zal de definitieve Learning Story, inclusief de reflectie vanuit verschillende perspectieven, breder toegankelijk worden gemaakt.

Barbara Regeer  
Francisca Caron-Flinterman  
Vrije Universiteit Amsterdam, Athena Instituut

*Met dank aan Renée Liesveld, Bart Kooiman en Niels Wattel voor het afnemen en uitwerken van een deel van de interviews tijdens hun stage aan het Athena Instituut in 2007.*

## Learning story Landzijde

### Introductie

De opkomst van de zorglandbouw in de jaren '80 en '90 is geïnspireerd door enerzijds de ontwikkeling binnen de agrarische sector richting plattelandsverbreding en anderzijds de ontwikkeling binnen de zorgsector richting de vermaatschappelijking van de zorg. De eerste decennia bestond de nieuwe sector voornamelijk uit losse initiatieven van zorgboeren, voornamelijk gedreven door idealisme. De sector kenmerkte zich door een sterke dynamiek, waarin alles draaide om het veranderen van bestaande, traditionele praktijken en het ontwerpen van nieuwe praktijken. Eind jaren '90 begon de zorglandbouw zich te professionaliseren. Er ontstond behoefte aan het expliciet maken, het ontwikkelen en het delen van ervaringen en kennis, wat leidde tot netwerkvorming. Verschillende regionale en nationale initiatieven poogden bij te dragen aan die netwerkvorming en kennisuitwisseling. De oprichting van Stichting Landzijde is daar een voorbeeld van. Zij wil intermediair zijn die de samenwerking tussen zorginstellingen, boeren, gemeenten en de gebruikers faciliteert.



Intermediairs spelen een cruciale rol in het faciliteren van nieuwe samenwerkingsverbanden tussen actoren afkomstig uit verschillende sectoren en/of culturen. Actoren uit verschillende maatschappelijke sectoren, zoals de agrarische en de zorgsector, spreken vaak verschillende 'talen', hangen verschillende paradigma's aan, hebben verschillende normen en modi operandi etc., wat constructieve interactie en/of samenwerking in de weg staat.

In de literatuur vinden we terug dat de samenwerkingsrelatie tussen sterk verschillende sectoren uiteenlopende vormen kan aannemen. Daarbij spelen intermediairs verschillende typen rollen (Regeer, Regeer&Bunders)<sup>1</sup>. Zo is er bij een *mode-0* relatie nauwelijks sprake van samenwerking maar meer van een (toevallige) kennisoverdracht via een intermediair die als voornaamste rol het matchen van kennisvraag en kennisaanbod heeft. Bij een *mode-1* relatie is er wel sprake van onderlinge samenwerking rondom een centrale vraag maar blijven de verschillende partijen hun eigen taal spreken, hun eigen belangen najagen en hun eigen modus operandi volgen. De intermediair heeft dan een 'makelende' rol door het op elkaar afstemmen van vraag en aanbod en het organisatorisch en inhoudelijk ondersteunen van de verschillende partijen. In een *mode-2* relatie is er sprake van het vormen van een nieuwe 'community' waar deelnemers afkomstig vanuit de verschillende sectoren deel van uit maken. Binnen deze community wordt gezamenlijk gezocht naar oplossingsrichtingen en nieuwe ontwikkelingen, waarbij de modi operandi van de deelnemers steeds meer op elkaar gaan lijken. De rol van de mode-2 intermediair is deliberatief van karakter en is gericht op de *inhoud* van wat er in de community ontwikkeld wordt, het gezamenlijke co-creatie *proces* binnen de community, en op de *netwerken* waarbinnen de community opereert. Hij/zij draagt

---

<sup>1</sup> Regeer, B. (2004). "Tussen kennis en praktijk. De betekenis van 'intermediair zijn' in het veld van duurzame stedelijke vernieuwing." Leeuwarden, NIDO.

Regeer, B. and J. F. G. Bunders (2007). "Kenniscocreatie: samenspel tussen wetenschap & praktijk. Complexe, maatschappelijke vraagstukken transdisciplinair benaderd." Den Haag, RMNO/COS.

onder andere bij aan gezamenlijke vraagarticulatie en strategieontwikkeling, de verbreding van het betrokken netwerk, onderlinge reflectie, discours en consensusvorming.

Behalve Landzijde zijn er in Nederland meer regionale intermediairs op het gebied van de zorglandbouw. Zij vullen deze rol op verschillende wijzen in. In het kader van een verdere professionalisering van de zorglandbouw en haar intermediairs is het belangrijk dat men leert van elkaars ervaringen. De in dit stuk centraal staande vraag is: wat voor type intermediair is Landzijde en wat kunnen we van Landzijde leren? Om deze vraag te kunnen beantwoorden, moeten we nagaan welke rol opvatting Landzijde zelf heeft en wat haar rol in de praktijk is. Daarvoor is het belangrijk om de (leer)ervaringen van zowel Landzijde zelf als van direct betrokkenen goed in beeld te brengen.

Om de diverse leerervaringen binnen Landzijde te articuleren en te communiceren, kiezen we voor een variant op de 'Learning History'. Een learning history is een door continue reflectie en bijstelling groeiend verhaal dat de geschiedenis van een project of proces beschrijft vanuit de perspectieven van betrokkenen. Het leent zich bij uitstek om impliciete kennis en ervaringen te expliciteren en toegankelijk te maken voor derden. In dit document zal de nadruk niet zozeer liggen op de 'history' maar meer op de 'story' van Landzijde. Daarbij wordt uitgegaan van hoe verschillende betrokkenen zelf hun ervaringen en acties verwoorden. De belangrijkste data bestaan dan ook uit diverse interviewtranscripten en verslagen van bijeenkomsten.

## Landzijde; missie en doelstellingen

Stichting Landzijde is opgericht om bij te dragen aan de professionalisering van de zorglandbouw. Zij heeft de ambitie een laagdrempelige faciliterende organisatie te zijn voor zowel zorgboeren als cliënten en zorginstellingen en wil bijdragen aan zowel de gezondheid van mensen als de sociaaleconomische positie van de landbouw. Sinds haar oprichting zijn



vele Noord-Hollandse zorgboeren aangesloten bij Landzijde. In feite is Landzijde een gezamenlijke zorginstelling van zorgboeren. Als zodanig heeft zij per 1 december 2003 door het College voor zorgverzekeringen een AWBZ erkenning gekregen.

Als intermediair onderneemt Landzijde allerlei initiërende en faciliterende activiteiten die zich richten op de *inhoud* van de zorglandbouw, het *proces* waarmee zorglandbouwinitiatieven vorm krijgen en de *netwerkvorming* in de werelden van zorg, landbouw, politiek en maatschappij. Om van

de specifieke intermediair-rol van Landzijde te kunnen leren, zullen in dat kader de volgende doelstellingen in deze 'learning story' nader beschouwd worden:

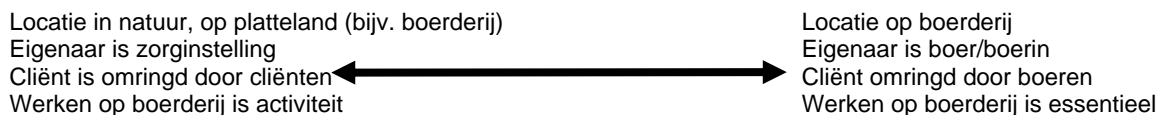
- *De kwaliteit van de geleverde zorg.*  
Deze doelstelling betreft de inhoud van de zorglandbouw. De zorglandbouw wil kwaliteitszorg leveren; zorg op maat voor verschillende doelgroepen.
- *Rol Landzijde in bij elkaar brengen boer en cliënt*  
Verschillende activiteiten van Landzijde zijn er expliciet op gericht om boerderijen en cliënten bij elkaar te brengen en de kwaliteit van zorg te bevorderen en te waarborgen.
- *Kennisuitwisseling*  
Kennisuitwisseling speelt een cruciale rol in het proces van verdere professionalisering van de zorglandbouw. Hierbij gaat het om zowel kennisuitwisseling tussen zorgboeren onderling als om kennisuitwisseling tussen zorginstellingen of zorgprofessionals en zorgboeren. Landzijde wil een loketfunctie vervullen voor zorgboeren met vragen, brengt partijen met elkaar in contact en organiseert verschillende activiteiten die kennisuitwisseling faciliteren.

- *Professionaliseringsparadox*  
Training en professionalisering van zorgboeren kan leiden tot de paradox van kwaliteitsverbetering enerzijds en verlies van specifieke waarde door de eigenheid van het boerenperspectief anderzijds.
- *Netwerkvorming*  
Om de kennisuitwisseling te faciliteren en te verankeren is netwerkvorming een belangrijke voorwaarde. Potentiële zorgboeren maar ook zorginstellingen en cliënten moeten geïdentificeerd worden, gemobiliseerd en betrokken. Ook daarop zijn diverse activiteiten van Landzijde gericht.

## De kwaliteit van de zorg

De ontwikkeling van de zorglandbouw past naadloos in de ontwikkelingen van de zorgsector richting vraagsturing en vermaatschappelijking van de zorg. Cliënten moeten keuzevrijheid krijgen ten aanzien van de door hen te ontvangen zorg en moeten met die zorg een zo normaal mogelijk en in de samenleving geïntegreerd leven kunnen leiden. *“[Er is een] enorme vraag naar dagbesteding in zorgtrajecten, die tegenwoordig breder ingezet worden dan mensen groene of blauwe pilletjes voorschrijven en ze gesprekken laten voeren met psychiaters of psychologen. Er is nu een notie dat gemeenschappen elkaar ook erg kunnen helpen. Dat als je mensen terugplaatst, of als mensen de mogelijkheid krijgen om te functioneren als burgers, [ze] door de keuzes die ze daar maken gemakkelijker omgaan met hun problemen. Een community care-achtige opzet zonder dat het een methodiek is.”* (Landzijde)

Zorglandbouw biedt dagbesteding die bij deze notie aansluit. Er zijn echter veel verschillende manieren waarop zorglandbouw ingevuld kan worden. Er bestaat een spectrum van zorglandbouwconcepten; van zorginstellingen die hun dagbesteding op landelijke locaties organiseren aan het ene uiterste naar het bieden van dagbesteding op boerderijen waar landbouw de primaire functie heeft.



In dit spectrum bevindt Landzijde zich aan de rechterzijde. Welke visie Landzijde, en omringende actoren, hierop hebben en hoe het in de praktijk wordt ervaren, maken we hieronder inzichtelijk.

**LEESWIJZER:** Het idee van een Learning Story is dat de lezer reflecteert op de ervaringen en uitspraken van de betrokkenen (in de rechterkolom) door zelf vragen, associaties, suggesties, etc. in de linkerkolom op te schrijven. In de linkerkolom bevinden zich al enkele reflectievragen.



Waarin ligt de specifieke waarde van zorglandbouw?

*“Ik zeg vaak dat je zoveel mogelijk moet proberen deze mensen als burger te laten functioneren. Een van die zaken die hoort bij het zijn van een burger is dat je dagelijks naar je werkplek gaat. Je gaat dagelijks vanaf je woonplek naar je werkplek om iets sociaals of iets maatschappelijks te doen.”* (Landzijde)

*“Dat is namelijk de kracht van ‘Landbouw en zorg’ in zijn algemeenheid en dat is ook de kracht van ‘Landzijde’, dat wij daar op mikken. Dat mensen in een gewoon bestaande, werkelijke omgeving, niet geënceneerd, niet te veel methodisch ingezet, de mogelijkheid krijgen om te gaan functioneren. [...] Mensen echte dingen laten doen, is denk ik een belangrijk onderdeel van onze*

Is zorglandbouw voor sommige cliëntengroepen (bijv. ouderen) geschikter dan voor andere cliëntengroepen?

werkwijze.” (Landzijde)

“Het is de sfeer die je opknap. Niets moet, alles mag. Je doet zelf alles zo graag. Dat komt omdat het gewoon op een bepaalde manier aan jou wordt overgelaten. Het is vrijblijvend. En het groen is een verrukking als je aankomt al. Iedere chauffeur zegt van oh, fantastisch! Er vroeg er een: heeft u thee gedronken? Nee, ik heb een paar dingetjes gedaan. Gewoon leuk. In de stad hoef ik dat niet te doen. Daar kom je tussen vier muren terecht. En hier kan je uit zwabberen.”(Cliënt zorgboerderij)

“Ik heb ze ook gezien; zorgboerderijen waar van de burens wat kalveren worden gehuurd om het een beetje aan te kleden. [...] Ik denk dat het juist goed is dat op [zorg]boerderijen een boer 's ochtends om 7 uur gewoon staat te melken of dat de dieren op tijd gevoed worden, dat je op een bepaalde tijd van de dag de voerhekken voor de varkens moet open doen anders beginnen ze wat te piepen. Dat is iets dat heel goed werkt, therapeutisch werkt: een stuk verantwoordelijkheid geven aan die mensen. En als er geen productiekant meer is, mis je toch een aantal van die ingrediënten die juist een zorgboerderij zo uniek maken.” (Steunpunt Landbouw en Zorg)



“Voor veel oude mensen is alleen het ‘even terug gaan in de tijd’ al heel belangrijk, als verwerking, als stimulans, maar geeft ook een gevoel van herkenning, veiligheid en bevestiging. (reminiscentie) Dat moet je mogelijk maken. Op een boerderij zijn veel van die dingen vertegenwoordigd, omdat het leven daar nog de structuur van ‘toen’ in zich heeft.” (Zorgboer 2)



“Ik voel me hier thuis, op de boerderij. Nu ben ik ook van boerenafkomst. Misschien zit dat een beetje in de genen: ik ben een echte poldermeid. We gingen vroeger altijd in sloten spelen. Ik heb mijn hele jeugd buiten doorgebracht. Misschien zit dat erin. En hier bevalt het me best. Ik hoef hier geen zwaar werk te doen, maar zo gauw het weer wat beter wordt kan ik ook wat doen in die kassen. Ik heb altijd buiten gewoond en ik had ontzettend hard gewerkt. Omdat ik er zo'n plezier in had.” (Cliënt zorgboerderij)

“Ik denk ook herkenning van vroeger. Heel veel mensen hebben toch ...Dan zit je aan de keukentafel en dan is het van: Dat was bij ons vroeger ook zo. En dan voelen ze zich daardoor prettiger. De geur van gemaaid gras. Dat ze zich het prettige van vroeger weer gaan herinneren, waardoor ze zich beter voelen.” (Zorgboer 4)

Biedt zorglandbouw voornamelijk *afleiding*, of heeft de dagbesteding op een boerderij ook doorwerking op het functioneren van de cliënt buiten de boerderij?

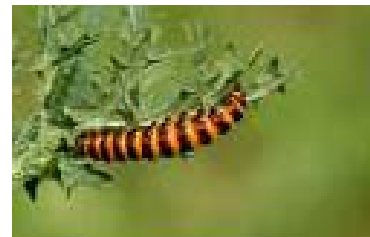
*“Het heeft met name het grootste effect juist op mensen in de stad. Die ontdekken daar hele nieuwe dimensies, zou ik bijna zeggen, van zichzelf: hun interesse voor dieren en voor planten, of voor*



*techniek en voor andere mensen. [...] De meerwaarde voor wat wij van “Landzijde” doen is juist voor die stedeling [...], voor mensen die maar ergens mogen wonen, beschermd wonen of begeleid wonen, maar overdag eigenlijk niets te doen hebben. [In de stad] is de vraag naar wat wij kunnen bieden het grootst. [...] Wij willen een systeem neerzetten waarbij de*

*landbouw in de omgeving van de stadsranden van Amsterdam gaat produceren op het product zorgverlening waar de stad behoefte aan heeft. En daarmee lossen wij stedelijke problemen op, op een veel goedkopere manier en op een hoogwaardigere manier dan op dit moment in de stad plaats vindt.” (Landzijde)*

*“Dat een autistische jongen zoekraakt, maar lekker ligt te slapen op een koe. Of dat een psychische hulpvrager ziet hoe een verstandelijk gehandicapte lyrisch is over een rups die over een blaadje loopt. Dat is het voordeel van kleinschaligheid in combinatie met een gemengde doelgroep. En op een keer rouwde een hele boerderij omdat een oudere cliënt was komen te overlijden.*



*Dat had grote invloed op de hele boerderijgemeenschap. Maar dat is iets waar een boer wel ook een stukje regie aan moet kunnen geven en dat zie je dus: soms werkt dat, maar het is niet iets waarvan je zegt dat moet elke zorgboer doen. Dat is afhankelijk van de context. Het is mooi meegenomen als je het hebt.” (Steunpunt Landbouw en Zorg)*

*“Het is gemakkelijk om de mensen gewoon binnen een zorginstelling te houden en de mensen zo min mogelijk kosten te maken. ‘Zet ze maar neer aan tafel...’ Gisteren ook weer. Dan zitten ze met zijn tienen aan tafel en geen mens zegt wat. Dan drinken ze koffie; wilt u nog een tweede bakje koffie? Ja, en dan gaan ze weer. En er gebeurt ook niets; er is geen afleiding. Op zo’n boerderij is altijd wel afleiding. Al komt de hond of de kat alleen maar langs bij wijze van spreken. Er zijn in ieder geval dieren om je heen die de aandacht trekken. Dus het leeft gewoon meer. Ik denk dat daardoor de mensen wel wat actiever worden. En positiever misschien ook wel. Omdat ze kunnen genieten van de dingen waar ze nu eigenlijk van afgesloten zijn.” (Zorgboer 4)*

*“Een zorgboerderij moet je niet ontdoen van een boer en een boerderij [...] Anders krijg je de boerderij van een instelling, waar je van maandag tot en met vrijdag de begeleiders hebt die invliegen en weer vertrekken en dan verlies je waarden die je juist op een zorgboerderij hebt. Ik denk dat wat heel wezenlijk is, is dat een zorgboerderij ook een landbouwproductiepoot heeft, als het even kan. [...] Ik denk dat het goed is als men de rust ziet en de regelmaat; de planten, de dieren, de natuur. [...] Dat brengt de mensen dichtbij. Het is niet alleen een soort etalage of het een*

*beetje opleuken van de omgeving.” (Steunpunt Landbouw en Zorg)*



*“En dan voelen: ‘Dit is logisch om te doen’. Zeg maar, als jij gaat bedenken ‘we gaan vandaag eens appelmoes maken’, terwijl het misschien helemaal geen appeltijd is. Maar hier zou je dan zeggen: als er appels zijn dan gaan we dat doen. Ik denk dat dat in de zin van welbevinden heel heilzaam kan werken. Al is het maar één dag in de week.” (Zorgboer 4)*

*“De vaste basis die niet altijd de cliënt als een cliënt ziet maar als een deelnemer die niet de hele tijd het hele indicatieverhaal en alle rapporten erachter kent, dat is vaak heel erg goed. Want sommige mensen hebben juist niet de behoefte om als cliënt behandeld te worden, maar gewoon als deelnemer. En dat werkt op zich al heel therapeutisch.” (Steunpunt Landbouw en Zorg)*



*“Het gesprek is al snel over serieuze zaken. Dan vraagt iemand tien keer: ‘Zijn die koeien van jullie?’ Dat maakt natuurlijk niet uit. Het gaat dan om die koeien en niet over die meneer of mevrouw die dan net ‘s morgens niet helemaal goed is*

*opgestaan” (Zorgboer 3)*

*“Als ze voor iets kunnen zorgen, daar worden de mensen vaak beter van. [Eén cliënt ligt nu in het ziekenhuis en vraagt:] ‘Hoe is het met die plantjes?’ Want hij heeft die tuinbonen er ingezet en dit en dat.” (Zorgboer 3)*



Veel betrokkenen benoemen de kleinschaligheid, de groene omgeving, de rust en de ruimte, de fysieke inspanning, het nuttig zijn, het samen met anderen werken als gezondheidbevorderende factoren van de zorglandbouw. Door op kleinschalig niveau mensen deel te laten nemen aan een echt producerend landbouwbedrijf draagt zorglandbouw bij aan de burgerparticipatie van cliënten. En juist die mogelijkheid van echte participatie is een belangrijke helende factor. Mede door de kleinschaligheid en door de groene en ruime omgeving, vinden cliënten tegelijkertijd de rust en de ruimte om zichzelf te zijn en om nieuwe dingen te ontdekken. Dit geldt voor mensen die oorspronkelijk van het platteland komen en zich thuis voelen vanwege alle herinneringen maar ook voor stedelingen die zich laven aan de rust en de ruimte van het platteland en juist nieuwe



ervaringen opdoen. Een ander voordeel van kleinschaligheid is dat cliënten niet in een instellingsritme geperst maar dat ze hun eigen ritme kunnen volgen en kunnen doen wat er op dat moment te doen is. Bovendien zijn cliënten minder gefocust op hun gezondheid en meer op hun omgeving. Ook het feit dat ze zelf zorg kunnen bieden, aan planten, dieren of andere mensen, kan heel therapeutisch zijn.

## Rol Landzijde in bij elkaar brengen boerderij en cliënt

Welke rol speelt Landzijde in de zorg voor cliënten bij boeren? Op welke wijze draagt het werk van Landzijde bij aan het bieden van de specifieke waarden van landbouw voor zorg? En wat doet Landzijde om boerderij en cliënt bij elkaar te brengen?



Welke aanbevelingen zouden er vanuit de zorglandbouw gedaan kunnen worden om zorgprotocollen aan te passen?

*“Per doelgroep wordt in overleg met Landzijde en verschillende zorginstellingen bekeken welke eisen er aan de zorgboerderij worden gesteld (inrichting, soort activiteiten, sfeer, kennis die boer moet hebben over doelgroep, vervoer). Aan de hand hiervan volgt een heldere productomschrijving per doelgroep/doelstelling. Op basis hiervan maken we een invulschema waarmee zorgboeren aangeven hoe zij aansluiten bij de vraag/behoefte/wensen van bepaalde doelgroepen. [...] Er zijn zorgprotocoldoelen voor elke groep waarin staat wat er aangeboden moet worden.*

*Bijvoorbeeld elke dag hersenen activeren en bewegen. In een instelling wordt daaraan voldaan door bijvoorbeeld kinderboeken te lezen en een muziekbandje te draaien. Op de boerderij wordt dat anders ingevuld.” (Landzijde)*



*“Wij zeggen niet tegen boeren: als je zorgboer wilt worden dan moet je aan de volgende eisen voldoen (BHV e.d.), maar we vragen: ‘Waarom wil je zorgboer worden, wat vind je leuk, belangrijk?’ Dan: ‘Loop eens een dagje mee met die zorgboer’. En zij gaan vervolgens veel van elkaar leren. Daarna zeggen we: ‘Je kunt binnenkort de cursus BHV gaan doen, het is gratis’. Dan zeggen ze: ‘Leuk, dat had ik altijd al willen doen.’”(Landzijde)*

*“En er vindt natuurlijk via Landzijde, één keer per zes maanden geloof ik, een evaluatie plaats. Althans, nu binnenkort is er een evaluatie. Omdat we nu natuurlijk al weer ruim zes maanden bezig zijn, moet er toch onderhand geëvalueerd worden of de doelstellingen zoals in de zorgovereenkomst [beschreven staan] ook daadwerkelijk gehaald worden. Al vind ik een bepaalde doelstelling met ouderen een beetje raar.” (Zorgboer 1)*

*“Als deze plek die meneer wel wat lijkt, bel ik Landzijde op en doen we het verder via Landzijde. Waarom? Omdat wij nieuw zijn in dat officiële traject van zorgboer. We moeten wennen. Met PGB-ers enz, weet ik zelf vanuit mijn zorgverlening dat dat allemaal een heel gedoe is. Daar moet je voorzichtig mee doen. Allerlei rompslomp wil ik er liever niet bij hebben. Het schiet volgens mij ook het doel van zorgboer(in) voorbij. Het is goed als je een ‘soort beschermd’ bent.” (Zorgboer 2)*

Zorglandbouw is een groeiend fenomeen. Hoe zorg je ervoor dat je maatwerk blijft bieden en dat het om menselijke contacten blijft draaien?

*“Ja, de cliënten komen eigenlijk allemaal via Landzijde. Omdat wij geen AWBZ erkenning hebben. Wij hebben er wel de papieren voor opgevraagd en dan krijg je een heel dik boekwerk waar je aan moet voldoen en we hadden zoiets van: We hebben wel genoeg te doen met*



*het opstarten van de zorgboerderij, de verhuizing hier naar toe, het overnemen van de administratie en een baby op komst. Dat maakt het al druk genoeg. Dus we hadden zoiets van dat kan dan altijd nog. We wisten van Stichting Landzijde af en we dachten: Ja het is ook wel een voordeel als je gewoon de administratie, die administratieve rompslomp er niet bij hebt.” (Zorgboer 1)*

*“Ja, maar dan zie je dus vanuit Noord-Holland: vanuit Landzijde heb je een centraal, regionaal kantoor; centraal in zo'n gebied. Waarin de intakes voor de dagbesteding plaatsvindt voor zo'n 60, 70 boerderijen. En waar dus met cliënten zorgplannen worden gemaakt.” (Steunpunt Landbouw & Zorg)*

*“Lokale netwerken zijn belangrijk. Daarom hebben regio coördinatoren die de contacten tussen zorginstellingen, boeren en cliënten organiseren en onderhouden. De vraag is op welk moment je weet dat er weer een nieuwe regiocoördinator bij moet komen. Als de kilometer afstand te groot wordt, als het aantal boeren en cliënten te groot wordt om te overzien?” (Landzijde)*

*Het is jammer dat een cliënt soms lang moet wachten voor ze bij ons kunnen komen, omdat afspraken niet eerder gemaakt kunnen worden. Dat vinden wij een probleem. We vinden dat iemand die zorg nodig heeft snel geholpen dient te worden. Ook duurt het dan weer lang voor een cliënt toestemming heeft gekregen om hier te zijn, of duurt het lang voor deze een indicatiestelling heeft gekregen. Wij krijgen zolang deze niet is afgegeven geen vergoeding. Wij laten de cliënt dan al wel komen. Dat vinden wij belangrijker. Het gaat om de cliënt. Deze mag niet de dupe zijn van een traag en ingewikkeld systeem. Dat vind ik een groot aandachtspunt. (Zorgboer 2)*

In de praktijk blijkt het voor veel zorgboeren moeilijk om zelf productieve en duurzame relaties te leggen met mogelijke cliënten en/of zorginstellingen die hen cliënten willen sturen. Stichting Landzijde speelt als intermediair voor hen een belangrijke rol bij het acquisitie van cliënten en zorginstellingen. Landzijde neemt daarmee een hoop 'administratieve rompslomp' uit handen waardoor de boer zich kan richten op zijn bedrijf en de zorgvraag. Daarnaast brengt Landzijde een cliënt met een zorgvraag en een boer met een zorgaanbod zo precies mogelijk bij elkaar. Wat heeft een boer te bieden, en waarom? En waarnaar is iemand op zoek en welke plek zou daarbij passen? De drijfveren van personen staan centraal, niet de formele eisen die er worden gesteld aan een zorgaanbieder. De kwaliteitseisen worden gewaarborgd, maar staan niet centraal in de persoonlijke contacten tussen Landzijde en de zorgboer. Verder faciliteert Landzijde het opstellen en evalueren van zorgplannen, in samenspraak met de zorginstellingen. De werkwijze van Landzijde wordt gekarakteriseerd door maatwerk en door persoonlijke

betrokkenheid. De balans tussen groei enerzijds en kleinschaligheid anderzijds is een belangrijk aandachtspunt.

## Stimuleren kennisuitwisseling

Een ander doel van Stichting Landzijde is het terzijde staan van zorgboeren als een soort kennisintermediair. Dit kennisintermediair zijn heeft verschillende dimensies. Het verwijst naar de kennisoverdracht tussen Landzijde als geprofessionaliseerde organisatie en haar leden maar ook naar het faciliteren van de kennisoverdracht tussen zorginstellingen en de zorglandbouw en/of zorgboeren onderling.



Welke vorm van kennisoverdracht past bij zorglandbouw?

En wie heeft relevante kennis?

*“Als Landzijde sta je voor een bepaalde kwaliteit en biedt je faciliteiten en tweedelijns activiteiten, en daar hoort scholing en begeleiding ook bij. Boeren verwachten van Landzijde dat ze hierheen kunnen bellen voor ondersteuning.” (PRIMO/Landzijde)*

*“Een aantal keer per jaar komen er een aantal zorgboeren uit de streek bij elkaar. Deze bijeenkomsten worden door Landzijde georganiseerd. En we hebben in het verleden ook wel eens bijeenkomsten gehouden met praatjes van bijvoorbeeld de Breijder Stichting [(verslavingszorg)].” (Zorgboer 3)*

*“Ik vind het belangrijk dat boeren kennis met elkaar uitwisselen*



*over hun primaire proces. Dus hoe ga je om met je cliënten en welke activiteiten bied je aan?” (PRIMO/Landzijde)*

*“Kennis die breed toepasbaar is, die wordt breed ingezet. Wij huren bij studieavonden ook altijd experts in om ziektebeelden te verklaren, en mensen uit het verzorgingscircuit, psychiatrie, psychiaters.” (Landzijde)*

*“Het is ook zo dat boeren die aangesloten zijn bij Landzijde, volgens mij minimaal 2 of 3 keer per jaar een intervisie-studiegroep moeten hebben.” (PRIMO/Landzijde)*

*“Het is meer de combinatie dat je zegt: we hebben het goede vanuit een zorgboerderij, maar op het moment dat je verantwoordelijk bent voor al deze cliënten heb je soms wat aanvullende expertise nodig die niet op het bord van een zorgboer neergelegd moet worden. Maar dan kom je dus echt niet meer op dagbesteding maar dan kom je op de ondersteunende en activerende begeleiding, of misschien zelf behandeling hier en daar.” (Steunpunt Landbouw & Zorg)*

*“Kennis gebruik je dan als verkoopkracht in de praktijk [...] Wij zijn een stevige organisatie, waarbij we alle kennis die er op dit terrein is, gebruiken om er beter van te worden.” (Landzijde)*

*“Een van de valkuilen van “Landbouw en zorg” in zijn*

*algemeenheid, is dat als het werkt je [snel] op een niveau blijft steken.” (Landzijde)*

*“Waar je wel voor moet oppassen is dat er zoveel structuur komt dat je veel tijd stopt in internet, PR, enz. Voor je weet doe je mee met allerlei activiteiten die veel energie en tijd vragen. Ergens houdt het op. Het moet niet zo zijn dat je alleen meetelt als je overal aan mee doet. [...] Het wordt snel te grootschalig. Dan wordt je zo wat weer een instelling, waar de cliënten juist uit moesten!. [...] Dan denk ik dat je daar niet meer de essentie hebt van de gewone natuurlijke zorgboerderij. [...] Dan ga je toch meer richting overleg, structuur, vergaderen, plannen.” (Zorgboer 2)*

Landzijde is actief in het stimuleren van kennisuitwisseling. Waar het gaat om algemene vragen over zorglandbouw of over procedures e.d. zal Landzijde zelf de benodigde antwoorden en begeleiding kunnen geven. En waar het gaat om wat meer specifieke of contextgebonden vragen, zal Landzijde zoveel mogelijk de deelnemers elkaar laten helpen. Daartoe verwijst ze deelnemers door naar elkaar en organiseert ze discussie- en intervisiebijeenkomsten. Daarnaast wordt binnen Landzijde ook expliciet kennis van buiten gezocht, gebruikt en doorgegeven, onder andere door het organiseren van studieavonden.

Als kennisintermediair gaat Landzijde dus verder dan het vervullen van een loketfunctie en het doorgeven van informatie en kennis of het doorverwijzen naar experts. Zij draagt bij aan individuele en/of gezamenlijke vraagarticulatie en strategieontwikkeling door een gezamenlijk kenniscreatieproces te organiseren waarin impliciete kennis via onderlinge socialisatie gedeeld wordt, in bijeenkomsten geëxpliciteerd wordt en gecombineerd wordt met kennis vanuit andere expertisegebieden. Kennis van deelnemers is minstens zo belangrijk als dat van experts.

## **De professionaliseringsparadox**

Door sommige leden wordt opgemerkt dat het teveel nadruk leggen op (en tijd besteden aan) kennisuitwisseling en andere gezamenlijke activiteiten ten koste kan gaan van de kwaliteit van de zorg. Dit heeft niet alleen te maken met de tijdsinvestering maar ook met een potentiële verandering van het zorgaanbod door het toevoegen van professionele kennis: de zogenaamde professionaliseringsparadox.



Gaat het om de blauwe overall, of heeft de boer/boerin specifieke competenties nodig?

*“De niet-medische sfeer is denk ik een hele belangrijke. Ik denk dat juist die boeren en niet de begeleider, laat ik zeggen de professional met allerlei SPW of SPH achtergrond, dus de cliënt begeleidt. Het is juist de onorthodoxe manier die juist heel erg zinvol is. Ik geef aan dat de keerzijde is dat je je soms bij een boer kan afvragen van: Is dat nou wel een goeie aanpak? En je hebt ook boeren die zeggen: Ik heb 4 kinderen opgevoed, dus ik kan jeugdzorg ook wel aan. Dat is natuurlijk ook zo. En je hebt natuurlijk ook geweldig goeie begeleiders en behandelaars; dat is ook wel zo. Maar grosso modo zeg ik dat juist die niet-geïnstitutionaliseerde context, de blauwe overall, iets heeft boven de witte overall.” (Steunpunt Landbouw en Zorg)*



Hoe voorkom je dat de professionalisering de 'antennes' wegneemt?

Kun je in de professionalisering ook aandacht besteden aan het leren volgen van je gevoel?

*"Het is wel heel erg gekoppeld aan die boer en boerin. Die ruikt anders [...], ziet er anders uit en hij heeft lekker vieze handen." (Landzijde)*

*"In menselijke betrekkingen ben je vrij om vanuit intuïtie met elkaar om te gaan. Dat heeft een groot voordeel. Er staat dan geen dogma, geen verstandelijk beredeneren tussen. Als zorgboerin ben je er als mens, met een bepaalde wijsheid, die een cliënt een goed gevoel geeft. Je moet er niet de hulpverlener zijn. Je bent dan gewoon een medemens met bepaalde kennis en ervaring. Er valt mijns inziens niet te leren hoe je warmte en genegenheid toont naar mensen en hoe je iemand het beste kunt steunen. Je hebt 'het' of niet. Je hebt schatten van leken die veel meer met mensen bereiken, dan de geleerdste professor." (Zorgboer 2)*

*"Ieder gewoon gemiddeld mens heeft zo zijn antennes die belangrijke dingen aangeven. Het is belangrijk dat deze antennes worden gebruikt op de zorgboerderij en dat ze weer niet, zoals vaker is gebeurd, verdwijnen omdat er ineens mensen komen die zich ermee gaan bemoeien en vinden dat er meer studie moet komen, dat bepaalde dingen niet goed zijn, niet verantwoord zijn, enz." (Zorgboer 2)*

*"Dat je een zorgopleiding hebt is een pré, zodat je misschien iets beter weet hoe je mensen met een bepaalde ziekte of handicap kunt benaderen. Ik denk dat dat wel een voordeel kan zijn. Daarom is het ook goed dat zorgboeren bijgeschoold worden in bijvoorbeeld wat een bepaald ziektebeeld eigenlijk is. [...] Ik denk dat informatie voor veel boeren een aanvulling kan zijn. Misschien is dat ook hier en daar wel noodzakelijk. Tegelijkertijd denk ik toch eigenlijk ook weer van niet. Je moet je gevoel leren volgen. Dat is vaak de beste raadgever. Mogelijk kan achtergrondinformatie wel wat zelfvertrouwen geven." (Zorgboer 2)*

*"En daarom moet men er ook voor zorgen dat de boerenzorg het boerenkarakter kan behouden. Het moet niet een ander soort instantie gaan worden, met duizend regels en beperkingen, want dan kun je het boerenkarakter vaarwel zeggen." (Zorgboer 2)*

*"We zijn als zorgboerderij niet het eigendom van een zorginstelling of iets dergelijks. Dat aanbod hebben we al gehad toen we net gestart waren. We konden toen de hele ruimte al voor een week vast verhuren, voor onbepaalde tijd. Er zouden dan begeleiders meekomen. We zouden ons dan denk ik vreemden op ons eigen erf zijn gaan voelen. We hebben dus nee gezegd. Wijzelf willen gewoon met die mensen werken. Wij willen die mensen vrij van dagelijkse verpleging hebben, al doen deze nog zo hun best. De kracht van zorgboer zijn is juist dat de cliënten even weg zijn van het doorsnee gewone, soms 'sleur' bestaan, waarin zij zich*



*n, krijg je precies  
n een andere omgeving.  
ker buiten en de  
behoeven, onder de*

*willen dat mensen die zorg  
behoeven, onder de  
gewone mensen, in een zo  
natuurlijk mogelijke  
omgeving, komen. In een  
gewoon gezin, met  
gewone mensen, waar ook  
af en toe derden aan  
komen waaien. In het  
gewone leven loopt dat  
ook allemaal door elkaar*



*heen. Wij houden van het normale leven. Dat is ook de opzet van  
een zorgboerderij. Dat vind ik een heel essentieel punt wat nooit  
verloren mag gaan. Wat als de begeleiders mee gaan? We krijgen  
dan weer mensen die zeggen dat dit of dat niet of wel kan of moet.  
Het therapeutische moet er eigenlijk niet zijn, of zo, dat je het in  
het geheel niet merkt. Dat is mogelijk waar er 'gewone' mensen  
zijn, die die insteek of bedoeling niet hebben, maar die wel het hart  
op de goede plaats hebben en op een natuurlijk aanvoelende  
wijze het goede bieden aan de cliënten. Om goed te doen, om  
steun te geven heb je lang niet altijd – vaak zelfs niet – een  
diploma nodig.” (Zorgboer 2)*

*“Kijk ik bedoel, wij nemen genoeg met een schaarse vergoeding  
ook omdat je juist zo vrij met de mensen kan werken. Dat geeft  
ons natuurlijk ook een vrij gevoel. Maar ga je erin studeren en  
moet je moeilijke papieren invullen, dan wil ik er ook meer voor  
betaald hebben. En dan moet je misschien meer cursussen gaan  
volgen of weet ik veel wat. Ik denk dat het heel belangrijk is dat het  
vrij gelaten wordt. Ik denk dat vrijheid heel belangrijk is, voor de  
cliënt ook. Die hebben zoiets van: Hè hè, even die begeleider weg.  
Ik ga lekker met die boerin aan de slag. Hark in mijn handen en  
dan hup aan de slag.”(Zorgboer 4)*

Om de intrinsieke kwaliteit die zorglandbouw kan bieden zo goed mogelijk te bewaken, worden ten aanzien van specifieke doelgroepen voor de zorglandbouw in samenspraak met zorginstellingen eisen opgesteld waar de aan te sluiten zorgboerderijen aan moeten voldoen. Wel wordt door betrokkenen onderkend dat het belangrijk is om de juiste balans te vinden in de mate van professionalisering van de zorgboer. Teveel professionalisering op het gebied van de zorg zou het eigene van de boer kunnen beschadigen en dat heeft nu juist zo'n meerwaarde in de kleinschalige zorglandbouw. Het eigene van de (zorg)boer wordt gezien als essentieel onderdeel van de kwaliteit van de geleverde zorg.

## **Netwerkvorming**

Tenslotte is een belangrijke focus van Landzijde het vormen van een netwerk rondom de zorglandbouw. Onderdeel hiervan is het identificeren en mobiliseren van betrokken actoren, zoals cliënten, zorginstellingen en gemeenten. Deze actoren vormen als gebruiker of financier/verwijzer de marktpartijen van de zorglandbouw. Netwerkvorming is belangrijk om het operationele proces binnen de zorglandbouw te faciliteren en te ondersteunen (acquisitie van marktpartijen) maar ook om de kennisuitwisseling tussen verschillende actoren te faciliteren en om bij te dragen aan de uiteindelijke verankering van de zorglandbouw in de maatschappij.



Vormen de stad en de stedelijke problematiek het bestaansrecht van zorglandbouw?

Kan zorglandbouw ook een bijdrage leveren in minder verstedelijkte gebieden van Nederland, Europa, de wereld?

*“De markt creëer je in mijn ogen door de creativiteit die er in steden is te gebruiken en op het platteland mogelijkheden te bieden die het mogelijk maken voor de stad om daarop te reageren. Ik noem het wel vaak: creatieve stad samen met een scheppend platteland. Dan kun je denk ik ver komen. Dat is ook die stad/land relatie die krijgt dan behalve een sociale waarde ook een kenniswaarde. Want je doet dingen met elkaar, je bespreekt dingen met elkaar. En daarmee ook een economische waarde als een stad daardoor op een efficiënte manier producten en diensten kan inkopen bij zijn omgeving.” (Landzijde)*

*“Landzijde overlegt met alle zorgaanbieders die relevant zijn en ook alle gemeenten die relevant zijn. Ook indicatiebureaus en indiceerders die relevant zijn. Daar heb je af en toe een strategisch overleg mee en ook de dagelijkse contacten. Wat je ziet is dat als je vanuit Landzijde praat, er steeds meer partijen zeggen wat is dit interessant en leuk. En dat kan betekenen dat je ineens te maken hebt met buurtparticipatie in Amsterdam-West of woningcorporaties die zich daar ook op willen oriënteren. Of dat er misschien scholen zijn die zeggen hé. Dus er komen soms ineens allerlei onverwachte relaties naast de reguliere samenwerking. Vanochtend heb ik over kunst en cultuur gepraat maar ook in relatie tot plattelandsontwikkeling. En volgende week ga ik weer verder praten. Je kunt met een heleboel partijen en mensen kun je coalities sluiten om iets te doen.” (PRIMO/Landzijde)*



*Het gaat er om dat je aansluiting vindt tussen vraag en aanbod zowel vanuit de landbouw kant als vanuit de stedelijke kant; dat die goed op elkaar zijn afgestemd en ondersteund worden door een lerend netwerk. Je*

*werkt aan voorzieningen. Wij zijn eigenlijk permanent bezig met stad – land verbindingen. De stad dat zijn onze klanten” (Landzijde)*

*“Amsterdam zegt: de vierkant meter prijs van de voorzieningen in de stad is veel hoger dan buiten de stad, dus het is goedkoper om de voorzieningen buiten de stad te gebruiken. Niet verplaatsen naar buiten, maar voorzieningen van buiten gebruiken.” (Landzijde)*

*“We kijken niet naar zorgboerderijen op zich en aantal plaatsen*

Hoe kan de communicatie rondom zorglandbouw worden verbeterd zodat er meer bekendheid komt?

*(dus bijv. 5 boerderijen, die elk 20 cliënten kunnen opvangen, 5 dagen per week). Dat zou makkelijker zijn. Maar wij kijken naar netwerken die gezamenlijk iets aanbieden. Als we een intake doen met een boer zeggen we: wat heb je de mensen te bieden? Waarom wil je zorgboer worden? Maar, als je kijkt naar de breedte van de vraag, dan heb je een grotere diversiteit nodig. Het gaat dus over matching tussen zorgbehoeften (zoals officieel geformuleerd in protocollen) en het aanbod. En de aanvullingen op de zorgbehoeften vanuit het aanbod.” (Landzijde)*

*“Landzijde is een goed voorbeeld; daar zie je dus dat andere boeren aanhaken op dat initiatief. Die zeggen hé wacht eens even: in Purmerend hebben ze een aantal contracten liggen met dak- en thuislozen, met zwerfjongeren, met mensen met een bepaalde beperking, die even uit Amsterdam weg moeten. En daarop kunnen ze offeren en het gevolg: er ligt een productieafpraak van zoveel 100.000 euro en vervolgens zie je ze in Purmerend kijken van: Welke boerderij kan die productieafpraak invullen? Dus die zoeken zorgboeren bij een afspraak.” (Steunpunt Landbouw en Zorg)*

*“Wij zijn toevallig op het pad gekomen van zorgboerderijen. Ze zouden zichzelf een beetje meer kunnen promoten. Er is een tijdje een Amsterdamse werkgroep geweest waarin folders ontwikkeld zijn, maar daarna is het weer behoorlijk stil geworden. Zo’n organisatie als Landzijde zou zich ook veel meer op de kaart moeten zetten. En echt als extra aanbod van iets wat je zelf dus niet kan.” (Zorginstelling)*

*“De laatste drie jaar is het in een stroomversnelling geraakt. De eerste jaren hadden we alleen cliënten van een gehandicapteninstelling en daar hebben we nog heel wat voor*



*moeten praten, voor heel weinig geld. Het was echt zo dat toen wij hun benaderden dat wij de instelling zouden moeten betalen voor de cliënten. En we hebben*

*jaren geen klanten erbij kunnen krijgen. Een heleboel mensen wisten gewoon niet dat het bestond. [...] Pas de laatste drie jaar is het begrip zorgboerderij meer bekend.” (Zorgboer 3)*

*“Ik denk dat het zorgboer fenomeen onder boeren aardig bekend begint te worden. In vakbladen wordt mijns inziens veel aandacht besteedt daaraan. De zorginstellingen weten denk ik nog onvoldoende. Zelf heb ik verschillende instellingen folders gestuurd. Over een poosje zal ik dat meer uitbreiden. Interview met de plaatselijke krant volgt over niet al te lange tijd.” (Zorgboer 2)*



*“Eigenlijk met je het structureel hebben; moet het gewoon in het pakket zitten. Dat kan wel bij zoiets als het DOC team, want die heeft zelf geen activiteitscentrum. Maar in wezen zou je eigenlijk ook in het pakket van de thuiszorg moeten zitten. Maar dat is voor hen een nadeel omdat dan het geld hun organisatie uitgaat. [...] Dat past niet in hun strategie.” (Zorgboer 3)*

*“Dan denk ik dat de naam zorgboerderij wat meer bekendheid zou mogen krijgen. Je merkt toch bij een heleboel mensen dat het niet bekend is en dat ze niet weten wat voor route ze moeten bewandelen om op een zorgboerderij terecht te komen. Ik vind dat de overheid daar wat meer aandacht aan zou kunnen schenken. En misschien een beetje zou kunnen subsidiëren om mensen te helpen bij het opstarten van een zorgboerderij. Kijk je begint niet zo maar een zorgboerderij. Dus, ja misschien ook wat meer bekendheid richting verzorgingshuizen.” (Zorgboer 1)*

Landzijde benadrukt dat het belangrijk is om de markt zelf te creëren. Daarvoor moet je zoeken naar geïntegreerde waarde: maatschappelijke waarde en kenniswaarde. Ook is het essentieel om bewust te bouwen aan netwerken. Dat kan allerlei onverwachte meerwaarden opleveren.

Een specifieke plek binnen de netwerkvorming neemt de interactie tussen stad en land in. Het bij elkaar brengen van cliënten en boeren is onderdeel van een bredere strategie om als agrarische groene ruimte nabij de stad voorzieningen te bieden waaraan stedelingen behoefte hebben. Een van de oorzaken van het moeilijk zelf acquireren van cliënten en zorginstellingen door zorg boeren is dat de zorglandbouw als vorm van dagbesteding / zorg nog te weinig bekend is onder de bevolking en onder de zorgprofessionals.

Behalve voor de acquisitie van cliënten en zorginstellingen is het zorgvuldig bouwen aan een netwerk voor Landzijde ook belangrijk voor het beter op elkaar af kunnen stemmen van vraag en aanbod, waardoor de zorglandbouw als sector een sterkere plek krijgt in de samenleving.

## **Conclusie**

Landzijde blijkt in verschillende opzichten een mode-2 intermediair. Zij draagt in belangrijke mate bij aan de inhoud van het zorglandbouwproces, het proces zelf en het netwerk er omheen. Naast het ondersteunen van individuele zorgboeren is het faciliteren van kenniscoöperatie in een lerend netwerk een van haar belangrijkste rollen.

Uit onze analyse blijkt dat betrokken actoren (zowel zorgboeren als cliënten en zorginstellingen) goede zorg beschrijven als zorg op maat, zonder betutteling, met zoveel mogelijk respect en ruimte voor het eigene en de behoefte van de cliënt. Daarnaast zijn er ook algemene kwaliteitseisen zoals veiligheid en effectiviteit waar de zorg(landbouw) aan moet voldoen. Landzijde biedt cursussen aan als ondersteuning van een professionaliseringstraject. Het leren van andere zorgboeren maakt daar ook vaak deel van uit. Daarnaast probeert Landzijde de kwaliteit van de geleverde zorg te waarborgen door interviews die een paar keer per jaar plaatsvinden en door bijscholing van en kennisuitwisseling tussen zorgboeren tijdens verschillende bijeenkomsten en overleggen.

In haar activiteiten rondom de vorming van een netwerk, richt Landzijde zich sterk op de wederzijdse afstemming van vraag en aanbod tussen de (stedelijke) zorgwereld en de

landbouwwereld. Belemmeringen worden zoveel mogelijk weggenomen en waar nodig, wordt er gestreefd naar alignment tussen de verschillende werelden. Acquisitie van cliënten en zorginstellingen voor haar leden is een belangrijke spin-off van deze netwerkvorming. Ondanks dat deze acquisitie nog niet in alle opzichten optimaal is, biedt het voor de zorgboeren enorme voordelen.

Landzijde onderneemt als intermediair expliciet acties om de zorglandbouw te professionaliseren en de kwaliteit van de geleverde zorg te waarborgen maar probeert tegelijkertijd de eigenheid van de landbouw (de boer als echte boer) en de kleinschaligheid ervan zoveel mogelijk te bewaken omdat die zo'n belangrijk onderdeel vormen van de ervaren kwaliteit. Men streeft geen methodiek na maar laat de essentie van de 'zorg' bestaan uit het dagelijkse leven middenin een kleine boerengemeenschap en het bijdragen aan een echt boerenbedrijf. Er is geen sprake van een gestandaardiseerde mode-1 aanpak, maar van een aan mode-2 denkende versmelting van werelden die de mogelijkheid blijkt te bieden complexe problemen in ieder geval iets te verlichten.