



probos

## ● *Crisis werkt ook in rondhoutverwerking door*

Sinds 1988 brengt Probos in beeld hoeveel rondhout er in Nederland verwerkt wordt. Er is in 2009 in vergelijking met 2008 15% minder rondhout verwerkt binnen de Nederlandse rondhoutsector. De huidige economische omstandigheden hebben dus ook duidelijk haar weerslag op de rondhoutsector. Dit blijkt uit de resultaten van de jaarlijkse Probos rondhoutenquête onder alle rondhoutverwerkende bedrijven in Nederland.

# Crisis werkt ook in rondhoutverwerking door

## **Gevolgen van de recessie**

Uit gesprekken met verschillende rondhoutverwerkende bedrijven blijkt dat de gevolgen van de recessie goed merkbaar zijn. Er is duidelijk een verminderde vraag naar houtproducten op de Nederlandse markt. Er wordt minder geïnvesteerd en de prijzen die men vanuit de markt bereid is te betalen, zijn door de recessie laag. Daarnaast zijn de rondhoutprijzen in 2009 een stuk hoger dan in 2008. Dit spanningsveld tussen de hoge rondhoutprijzen en de lage productprijzen zorgt ervoor dat er veel minder rondhout verwerkt is in 2009.

## **Rondhoutverwerking in 2009**

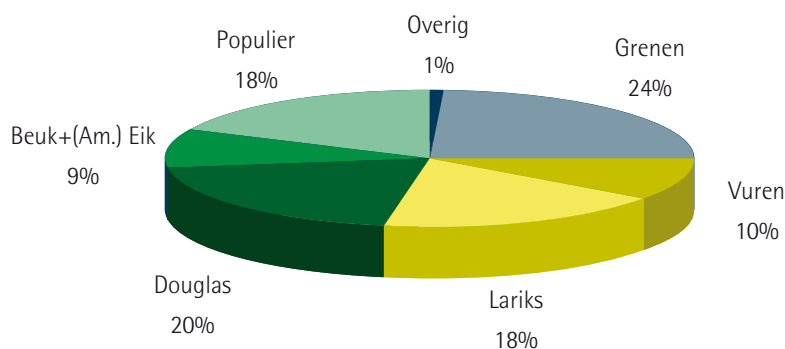
Sinds 1988 brengt Probos elk jaar de Nederlandse rondhoutverwerking en -export in beeld, zo ook dit jaar. Er is daarvoor een enquête gestuurd naar alle Nederlandse rondhoutverwerkende bedrijven en rondhout-exporteurs. In totaal zijn er 116 rondhoutverwerkende bedrijven en 14 exporteurs geënquêteerd. Twee rondhoutzagerijen hebben in 2009 hun activiteiten beëindigd.

Als gevolg van de bovenstaande economische factoren is de totale hoeveelheid rondhout die in 2009 is verwerkt, met 15% gedaald ten opzicht van 2008. Dit is in lijn met de verwachting die de bedrijven in 2008 hebben uitgesproken. Men gaf toen aan te verwachten dat het volume in 2009 laag uit zou vallen. De volumes in dit Bosbericht worden uitgedrukt in m<sup>3</sup> werkhout met schors.

## **Verwerking**

De rondhoutverwerkende bedrijven hebben in 2009 656.300 m<sup>3</sup> rondhout verwerkt. Dit is ruim 113.000 m<sup>3</sup> minder dan in 2008. De afname geldt voor alle rondhoutverwerkende sectoren, maar de papierfabrikanten laten procentueel de grootste afname zien in de

**Figuur 1** Verbruik zagerijen naar houtsoort in 2009  
(totaal = 461.000 m<sup>3</sup> met schors)



hoeveelheid rondhout dat is verwerkt (tabel 1).

## **Papier- en kartonfabrikanten**

Deze grote afname is het gevolg van het feit dat Norske Skog Parenco in de loop van 2009 is overgestapt naar de verwerking van oud papier in plaats van rondhout en chips. Dit heeft tot gevolg dat de hoeveelheid rondhout en chips die in 2009 door de Nederlandse papier- en kartonindustrie is verwerkt zeer sterk is gedaald. De afname bedraagt voor rondhout ruim 22%. Er is in 2009 nog slechts 86.000 m<sup>3</sup> rondhout verwerkt. Ook de hoeveelheid chips is zeer sterk gedaald van 296.000 m<sup>3</sup> in 2008 naar 124.000 m<sup>3</sup> in 2009,

een afname van 58%. Meer dan 70% van het door de papier- en kartonfabrikanten verwerkte rondhout (63.000 m<sup>3</sup>) is afkomstig uit het Nederlandse bos. Populier blijft binnen de papier- en kartonproductie in Nederland een belangrijke rol spelen: 53% van het verwerkte hout betreft populieren hout, 40% vuren en de rest grenen. De verwerkte chips (vnl. vuren) kwamen voornamelijk uit het buitenland (96%).

## **Zagerijen**

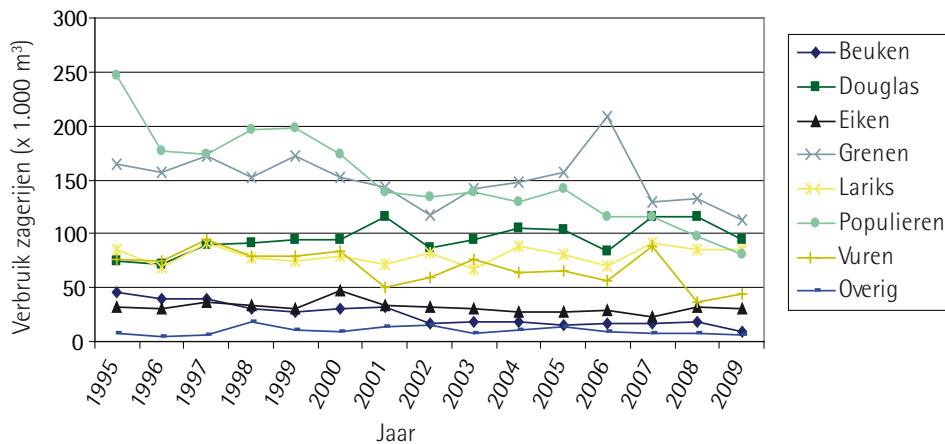
In 2009 verwerkten de zagerijen 70% van het in Nederland verwerkte rondhout, namelijk 461.000 m<sup>3</sup>. Dit is een daling van ruim 12%

**Tabel 1.** Nederlandse rondhoutverwerkende industrie in 2009  
(x 1.000 m<sup>3</sup> met schors)

Sector	Verbruik 2008	Verbruik 2009	Inkoop Nederland 2009	Aantal bedrijven 2009
Zagerijen	525	461	346	66
Klompenmakers	13	11	11	13
Papier/kartonfabrikanten	111	86	63	2
Plaatfabrikanten	*	*	*	1
Palenfabrikanten	114	91	25	16

\* Geen verbruik opgegeven i.v.m. herleidbaarheid tot individuele bedrijven.

*Figuur 2 Trend verbruik zagerijen naar houtsoort sinds 1994 (totaal = 461.000 m<sup>3</sup> met schors)*



ten opzichte van 2008. Terwijl 2008 ook al een sterke daling van 10% ten opzichte van 2007 liet zien. Van het verzaagde rondhout is 75% afkomstig uit het Nederlandse bos, dit is 346.000 m<sup>3</sup>. Grenen is met een aandeel van 24% nog steeds de belangrijkste houtsoort voor de Nederlandse zagerijen (figuur 1). Zowel het verbruik van vuren als van lariks is in vergelijking met 2008 iets afgenomen (figuur 2). Douglas, populier en lariks zijn na grenen de belangrijkste houtsoorten voor de Nederlandse rondhoutzagerijen.

### **Klommen**

De klompenmakers vormen qua volume de kleinste sector binnen de Nederlandse rondhoutverwerkende industrie, maar zijn natuurlijk wel belangrijk voor het in stand houden van de Nederlandse identiteit. In 2009 waren er 13 bedrijven actief, die gezamenlijk 11.000 m<sup>3</sup> rondhout hebben verwerkt. De populier blijft met een volume van 10.000 m<sup>3</sup> de belangrijkste soort. De rest van het volume bestaat uit wilg. In vergelijking met 2007 is er 15% minder rondhout door de klompensector verwerkt. Deze afname is in lijn met de verminderde verwerking van de andere

sectoren binnen de Nederlandse rondhoutverwerking.

### **Houtsoorten**

In 2007 en 2008 was vuren de belangrijkste houtsoort voor de Nederlandse rondhoutverwerkende industrie. In 2009 is die koppositie weer overgenomen door grenen met 22%. De hoeveelheid vurenhout dat uit het buitenland werd gehaald, is bovendien in 2009 flink afgenomen. In 2008 was 63% van het vuren afkomstig uit het buitenland, in 2009 was dit nog maar 55%. Deze afname houdt verband met de grote hoeveelheid vuren stormhout die in 2007 in Duitsland beschikbaar was. Dit hout is inmiddels verwerkt, waardoor het aandeel geïmporteerd vuren is afgenomen.

Douglas speelt als houtsoort met een aandeel van 13% zeker een rol binnen de Nederlandse rondhoutverwerkende industrie. Er is in 2009 79.000 m<sup>3</sup> douglas verwerkt. Het merendeel (85%) was afkomstig uit het Nederlandse bos. Ditzelfde geldt voor lariks met 47.000 m<sup>3</sup> (77%) afkomstig uit het Nederlandse bos. Douglas en lariks hebben weliswaar een lager aandeel in de totale verwerking, maar zijn als

houtsoort wel belangrijk voor de bouseigenaar. De daling van het gebruik van populieren zet ook in 2009 verder door: van 154.000 m<sup>3</sup> in 2008 naar 127.000 m<sup>3</sup> in 2009. Net als in 2008 komt het merendeel van het populierenhout uit Nederland, te weten 79%. Eiken speelt met 5% van het aandeel maar een kleine rol binnen de rondhoutverwerkende industrie in Nederland. De hoeveelheid inlands eiken was in 2009 iets lager dan in 2008, maar sinds 2006 is de hoeveelheid verwerkt inlands eiken verdubbeld. Was het verwerkt volume inlands eik in 2006 nog 6.500 m<sup>3</sup>, in 2009 was dit 12.700 m<sup>3</sup>. 92% (11.700 m<sup>3</sup>) is verwerkt door de rondhout zagerijen, de rest is verwerkt tot palen.

### **Rondhoutimport**

Gemiddeld komt één derde van het rondhout dat door de Nederlandse rondhoutindustrie wordt verbruikt uit het buitenland. In de hoeveelheid geïmporteerd rondhout zitten jaarlijks lichte schommelingen als gevolg van bijvoorbeeld stormen, in 2009 kwam 32% van het rondhout uit het buitenland. Afgelopen jaar hebben er geen grote stormen plaatsgevonden waardoor er in het buitenland geen "goedkoop" stormhout te vinden was. Daarnaast was het als gevolg van de huidige economische omstandigheden voor de rondhoutverwerkers zaak de transportkosten zo laag mogelijk te houden om de kosten te drukken. Deze factoren hebben ervoor gezorgd dat er verhoudingsgewijs meer inlands hout is verwerkt.

### **Rondhoutexport**

De totale Nederlandse export van niet-tropisch rondhout bedroeg in 2009 ongeveer 570.000 m<sup>3</sup> (tabel 2). Dit is een afname van ongeveer 117.000 m<sup>3</sup> (-17%) vergeleken met 2008, toen



Tabel 2. Nederlandse rondhout-export per sortiment (x 1.000 m<sup>3</sup> met schors)

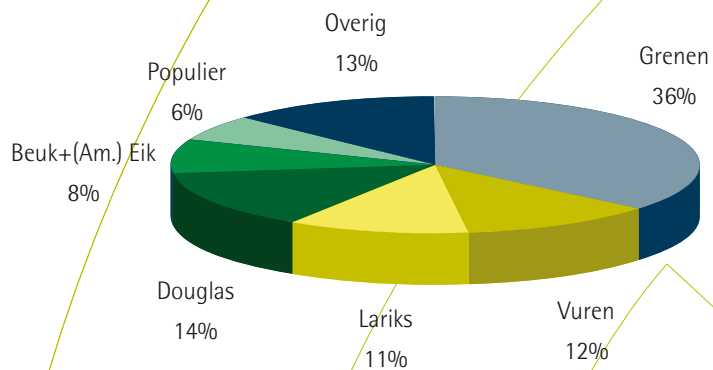
	2008	2009
Zaaghout	207	155
Fineerhout	3,7	8,2
Vezelhout	451	363
Paalhout	25	44
<b>Totaal</b>	<b>687</b>	<b>570</b>

er ongeveer 687.000 m<sup>3</sup> rondhout geëxporteerd werd. Grenen is net als in 2008 de belangrijkste houtsoort voor de export (figuur 3), waarvan 57% afkomstig is uit het Nederlandse bos. De rest van het exportvolume bestaat voornamelijk uit naaldhout.

### Gecertificeerd hout

Ondanks de recessie is het aandeel hout dat met een FSC of PEFC certificaat verwerkt is, licht toegenomen. Er is in 2009 206.000 m<sup>3</sup> rondhout verwerkt dat een FSC of PEFC certificaat had. Dit is 31% van de totale hoeveelheid verwerkt rondhout. In 2008 was dat 224.000 m<sup>3</sup>, wat 29% van de totale hoeveelheid rondhout vertegenwoordigde.

Figuur 3 Export rondhout naar houtsoort in 2009 (totaal = 570.000 m<sup>3</sup> met schors)



Duurzaam geproduceerd hout neemt een steeds belangrijkere rol in op de Nederlandse markt. Vanaf 1 januari van dit jaar is het duurzaam inkoopbeleid van de overheid van start gegaan. Daarnaast stimuleert de Nederlandse houthandel actief het toepassen van duurzaam geproduceerd hout. Op 16 juni 2010 heeft de Nederlandse Emballage- en Palletindustrie Vereniging (EPV) haar nieuwe gedragscode gepresenteerd. In deze gedragscode staat dat alle EPV leden voor het einde van 2011 een Chain of Custody certificaat moeten hebben. Deze ontwikkelingen vormen ook een uitdaging voor de Nederlandse rondhoutverwerkende industrie. Voor rondhoutzagerijen die leveren aan de

emballagesector zal de vraag naar gecertificeerd hout toenemen waardoor het voor deze sector ook steeds belangrijker wordt om een Chain of Custody certificaat te behalen indien men dat nog niet heeft.

### Conclusie

De resultaten van de rondhoutenquête 2010 laten duidelijk zien dat het huidige economische klimaat zijn impact heeft op de Nederlandse rondhoutverwerkende sector. De verwachtingen van de rondhoutverwerkende bedrijven voor 2010 zijn verschillend. Sommige geven aan dat de daling in 2010 nog verder door zal zetten, anderen zien al een lichte verbetering t.o.v. 2009. De cijfers van 2010 zullen laten zien of de rondhoutverwerking in 2009 inderdaad een historisch dieptepunt was of dat het tij dan is gekeerd. Daarnaast is het interessant om te bekijken of de ontwikkelingen m.b.t. gecertificeerd hout ook leiden tot een hoger aandeel gecertificeerd hout dat door de rondhoutsector verwerkt wordt. Dus voldoende redenen voor Probos om ook volgend jaar weer in de cijfers te duiken.

Annemieke Winterink & Jan Oldenburger

