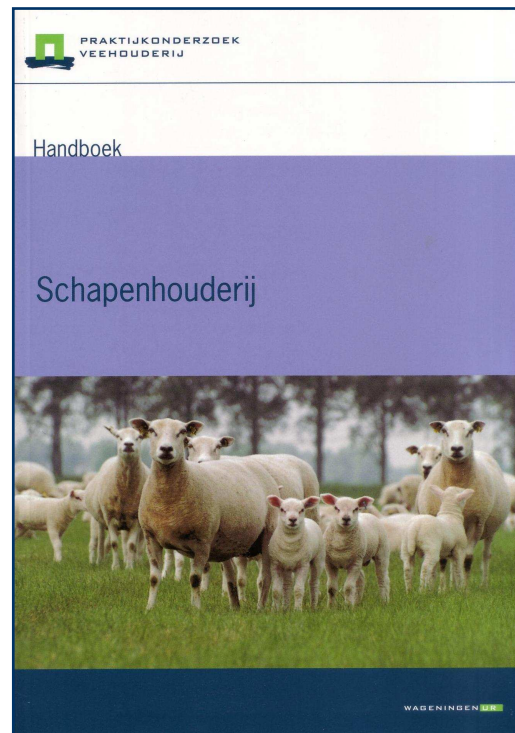


Economische typering Nederlandse schapenhouderij 2000:
Ontwikkeling schapenstapel
Productie, afzet en consumptie
Marktsituatie
Economische bedrijfsresultaten



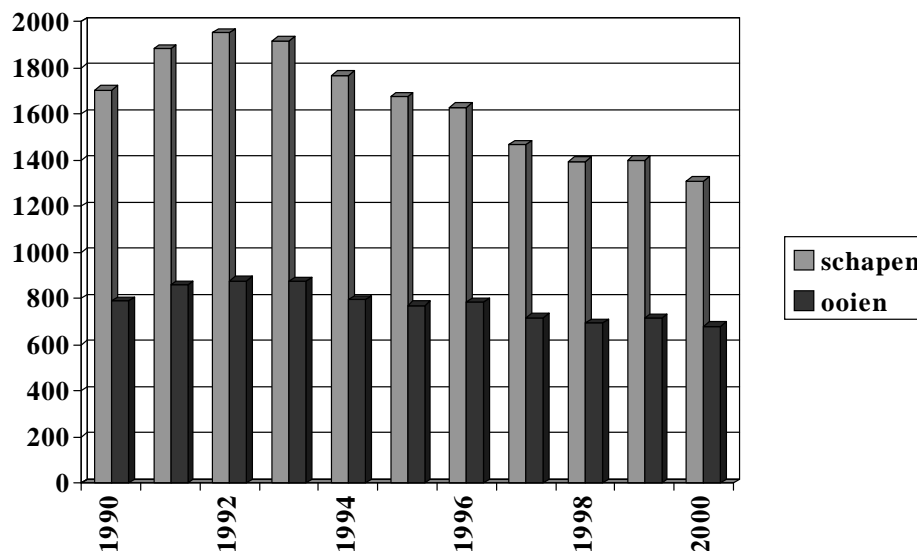
Economische typering Nederlandse schapenhouderij 2000

De schapenhouderij in Nederland is de afgelopen decennia steeds aan verandering onderhevig geweest. Dit hangt uiteraard samen met de steeds veranderende omgeving. Wat blijft is dat de schapenhouderij door de geringe economische betekenis tot de kleine takken wordt gerekend. Qua omvang is de schapenhouderij in de 80-er en begin 90-er jaren duidelijk in betekenis toegenomen en daarmee een belangrijke tweede tak geworden; deze ontwikkeling is echter op zijn retour.

Ontwikkeling schapenstapel

De schapensector is sinds de introductie van de ooi-premie (1980) en de invoering van de superheffing (1984) in omvang toegenomen. In 1984 bedroeg het totaal aantal schapen bij de landbouwtelling ruim 765.000, gehouden op maar liefst 19.695 bedrijven. Daarna is het aantal schapen en schapenbedrijven fors uitgebreid tot ruim 1.950.000 schapen en 25.494 bedrijven. De uitbreiding vond met name plaats op bedrijven die al schapen hadden. De gemiddelde bedrijfsgrootte nam van 1984 naar 1992 toe van 39 naar 77 schapen. Na 1992 is de schapenstapel weer geleidelijk gekrompen tot ruim 1,3 miljoen in 2000 (zie figuur 1), waarvan ruim 680.000 oaien.

Figuur 1 Ontwikkeling van de schapenstapel over de jaren 1990 – 2000



Oorzaken voor deze krimp zijn de achterblijvende rentabiliteit en het mestbeleid. De mestwetgeving heeft ertoe bijgedragen dat de intensievere (melk)veebedrijven hun schapen afstoten. In 1993 is door het LEI en het voormalige IKC-Veehouderij berekend dat afhankelijk van het te voeren milieubeleid de Nederlandse schapenhouderij rekening moet houden met een inkrimping tot 650.000 á 750.000 ooiën in het jaar 2000. Positief is het recente resultaat van lang overleg tussen overheid en LTO-Nederland over de invulling van de nieuwe mestwet voor schapen. Over enkele jaren tellen schapen niet meer mee in de aanvoernormen en de mestafzetcontracten. Was dit wel het geval geweest dan zou op de melkveebedrijven circa een derde van de schapenstapel verdwijnen. Wel blijven de schapen in Minas; voor de meer extensieve melkvee-, schapen- en akkerbouwbedrijven is dit geen probleem. Deze uitkomst is een steun in de rug voor de sector waarmee ze hopelijk voor een verdere drastische inkrimping van de schapenstapel bespaard blijft. Het aantal schapenbedrijven en de verdeling van de schapenstapel over Nederland in de landbouwtelling is weergegeven in tabel 1.

Tabel 1 Aantal schapen en bedrijven met schapen verdeeld over Nederland in 2000

	Aantal		Aantal bedrijven	
	schapen	totaal	> 150 schapen/bedrijf aantal	%
Nederland	1.307.557	17.592	2062100	
Groningen	105.672	1.140	16014	
Friesland	254.144	2.578	48418,8	
Drenthe	51.139	662	7611,5	
Overijssel	86.603	1.497	120 8	
Flevoland	13.500	142	2416,9	
Gelderland	161.338	2.877	239 8,3	
Utrecht	75.205	1.342	82 6,1	
Noord-Holland	233.994	2.160	44820,7	
Zuid-Holland	144.251	2.321	168 7,2	
Zeeland	50.701	553	87 15,7	
Noord-Brabant	94.316	1.722	130 7,5	
Limburg	36.694	598	44 7,4	

De meeste schapen komen voor in de provincies Friesland, Gelderland en Noord- en Zuid-Holland. In 2000 waren er in totaal 2.062 bedrijven met meer dan 150 schapen. Dit is bijna 12% van het totaal aantal schapenbedrijven. De grotere bedrijven komen relatief vrij veel voor in het noorden en in Zeeland.

Bijna 48% van het totaal aantal schapen werd in 2000 gehouden op de grotere bedrijven (> 150 schapen). De gemiddelde koppelgrootte is op die bedrijven 300 schapen, vergelijkbaar met circa 150 ooiën met lammeren en rammen. De andere 52% bevindt zich op de overige 15.530 bedrijven, met gemiddeld 44 schapen oftewel circa 20 ooiën.

Verdeling schapenstapel over bedrijfstype en bedrijfsgrootte

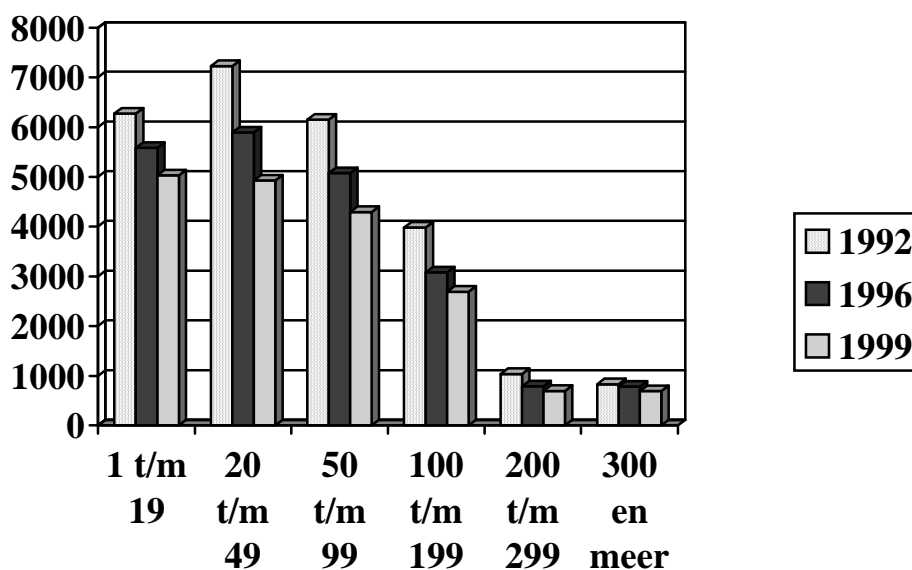
Om wat meer inzicht te krijgen in de omvang van de bedrijven en bijbehorende aantallen is de bedrijfsomvang uitgedrukt in aantal schapen/bedrijf, opgedeeld in zes klassen.

Uit figuur 2 blijkt dat het aantal bedrijven in alle bedrijfsgrootteklassen is teruggelopen. In het topjaar 1992 waren er 827 bedrijven met meer dan 300 schapen en 1037 bedrijven met 200 t/m 299 schapen

Op deze bedrijven bevond zich 35% van de stapel. In 1999 waren er 690 bedrijven met meer dan 300 schapen (gemiddeld 516 schapen waarvan 259 ooiën) en 691 bedrijven met 200 t/m 299 schapen.

Totaal bevond zich 37% van de stapel op deze bedrijven. Naar verwachting zijn circa 300 bedrijven voor hun inkomen daadwerkelijk afhankelijk van de schapenhouderij.

Figuur 2 Aantal bedrijven met schapen, ingedeeld naar bedrijfsgrootte (bron: CBS/LEI)



In de tabellen 2 en 3 is een splitsing gemaakt in bedrijfstype, naar aantallen schapen en schapenbedrijven. Dat de schapenhouderij een grondgebonden sector is, blijkt uit dat 80% van de schapen op graasdierbedrijven worden gehouden. Hiervan komt bijna 30% op melkveebedrijven voor, 16% op schapen- en rundvee/schapenbedrijven en 31% op overige graasdierbedrijven.

In 2000 werd ruim 16% van de schapen op gespecialiseerde schapenbedrijven gehouden. In 1992 was dit nog 25%. In 2000 viel ruim 5,5% van de bedrijven met schapen onder de gespecialiseerde schapenbedrijven. In 1992 was dit nog bijna 11%.

Over de hele linie loopt het aantal bedrijven met schapen per bedrijfstype terug. Opvallend is dat het aantal schapen en aantal bedrijven met schapen gekoppeld aan overige graasdierbedrijven de afgelopen jaren niet is gedaald.

Tabel 2 Aantallen geregistreerde schapen in Nederland gerelateerd aan bedrijfstype (x 1.000)

	1992		2000	
	Aantal	%	Aantal	%
Totaal	1.951,9		1.307,6	
Akkerbouwbedrijven	82,5	4,2	54,2	4,1
Tuinbouwbedrijven	15,7	0,8	10,5	0,8
Blijvende teeltbedrijven	5,9	0,3	3,8	0,3
Graasdierbedrijven	1.546,6	80,2	1.069,5	81,8
• sterk gespec. Melkveebedrijven	487,3	25,0	315,0	24,1
• gespec. melkveebedrijf	178,3	9,0	55,3	4,2
• overige melkveebedrijven	26,1	1,3	13,9	1,1
• overige rundveebedrijven	49,1	2,5	10,0	0,8
• rundvee/schapenbedrijven	122,0	6,3	28,1	2,1
• schapenbedrijven	377,2	19,3	185,1	15,2
• overige graasdierbedrijven	296,3	15,2	410,3	31,4
Hokdierbedrijven	114,1	5,8	56,2	4,3
Gewassencombinaties	16,4	0,8	10,4	0,8
Veeteeltcombinaties	81,8	4,2	37,0	2,8
Gewassen/veeteeltcombinaties	70,9	3,6	66,1	5,1

Bron: CBS

Tabel 3 Aantal geregistreerde bedrijven met schapen gerelateerd aan bedrijfstype

Totaal	1992		2000	
	25.494	%	17.592	%
Akkerbouwbedrijven	1.677	6,6	1.095	6,2
Tuinbouwbedrijven	507	2,0	357	2,0
Blijvende teeltbedrijven	162	0,6	129	0,7
• sterk gespec. melkveebedrijven	18.092	71,1	13.207	75,1
• gespec. melkveebedrijven	7.336	28,8	4.978	28,3
• overige melkveebedrijven	1.734	6,8	573	4,2
• overige rundveebedrijven	524	2,1	254	1,4
• rundvee/schapenbedrijven	805	2,2	217	1,2
• schapenbedrijven	1953	7,7	803	4,6
• overige graasdierbedrijven	4.160	16,3	5.159	29,3
Hokdierbedrijven	2.557	10,0	1.006	7,4
Gewassencombinaties	285	1,1	192	1,1
Veeteeltcombinaties	1.236	4,8	502	2,9
Gewassen/veeteeltcombinaties	979	3,8	804	4,6

Bron : CBS

Productie, afzet en consumptie

De ontwikkeling van de bruto eigen productie (BEP), dat wat de eigen veestapel heeft geproduceerd (slachtingen plus levende export minus levende import), staat weergegeven in tabel 4 uitgedrukt in geslacht gewicht. Deze gegevens zijn inclusief geitenvlees, echter dit is een gering aandeel.

Tabel 4 Ontwikkeling van de bruto eigen productie, in- en uitvoer van schapen- en geitenvlees en de Nederlandse consumptie (x 1.000 ton geslacht gewicht)

	1990	1995	1998	1999	2000
Bruto eigen product	31,3	22,1	19,4	22,6	23,3
Invoer levend	0,6	4,6	7,1	10,2	7,4
Uitvoer levend	14,8	11,0	10,6	15,8	12,1
Productie uit slachtingen	17,1	15,8	16,0	17,0	18,5
Invoer vlees en vleeswaren	4,5	7,5	10,3	7,9	9,0
Uitvoer vlees en vleeswaren	6,3	3,5	4,3	3,3	4,3
<i>Nederlands verbruik</i>					
Totaal	15,2	19,7	22,0	21,6	23,2
Per hoofd (kg)	1,0	1,3	1,4	1,4	1,5
Zelfvoorzieningsgraad (%)	205	112	88	105	100

Bron: PVE

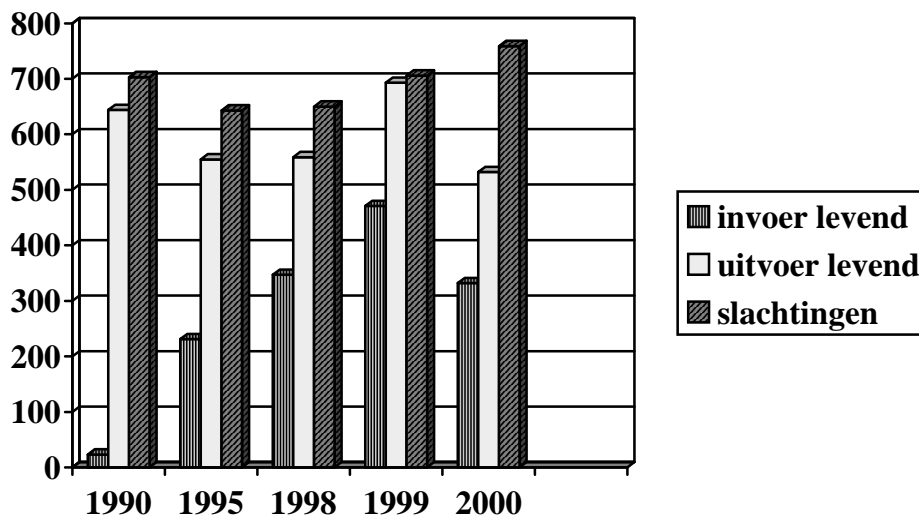
De bruto eigen productie lag de afgelopen jaren rond de 20 tot 23.000 ton geslacht gewicht. In vergelijking met andere sectoren is dit gering. Ter illustratie in de varkens-, pluimvee- en rundersector is de BEP resp. 1.769.000, 696.000 en 266.000 ton.

De invoer van levende dieren en vlees(waren) is binnen de schapen- en geitensector de laatste jaren aanzienlijk. In figuur 3 is de levende in- en uitvoer en het aantal slachtingen weergegeven. In 2000 werden 332.000 levende dieren geïmporteerd, in 1999 was dit zelfs 471.000.

De uitvoer van levende dieren is nog groter, respectievelijk 532.000 en 693.000. De invoer van vlees(waren) is de laatste 3 jaren zo'n 8.000 – 10.000 ton geslacht gewicht. De export van vlees(waren) is hier ongeveer de helft van.

In grote lijnen was in 1999 en 2000 de totale invoer van levende dieren en vlees(waren) vergelijkbaar met de totale uitvoer, uitgedrukt in geslacht gewicht. In de 80-er en begin 90-er jaren was de uitvoer aanzienlijk groter dan de invoer. De zelfvoorzieningsgraad was in 2000 100% (tabel 4). De laatste jaren is dit sterk gedaald. In de 80-er jaren was de graad een factor 2 tot 3 hoger. Het verbruik was toen veel lager. De consumptie is van 1980 tot 2000 gestegen van 0,6 naar 1,5 kg, een toename van 150%.

Figuur 3 Aantal levende in- en uitvoer van schapen en geiten en aantal slachtingen (x 1000 dieren)



Bron: PVE

De laatste jaren bestaat 2-7% van de slachtingen uit geiten. Van het aantal schapenslachtingen bestaat circa 80% uit lammeren.

Het verbruik van lams- en schapenvlees is in de laatste jaren iets gestegen. Bij het verbruik in Nederland spelen de allochtonen een zeer belangrijke rol. Uit een rapport van de PVE uit 1998 naar de rol van etnische minderheden in de aankopen van vlees komt naar voren dat ongeveer 90% van het huishoudelijk verbruik van lams- en schapenvlees in ons land voor rekening komt van allochtonen. Het huishoudelijk verbruik maakt iets meer dan 70% uit van het totale lams- en schapenvleesverbruik.

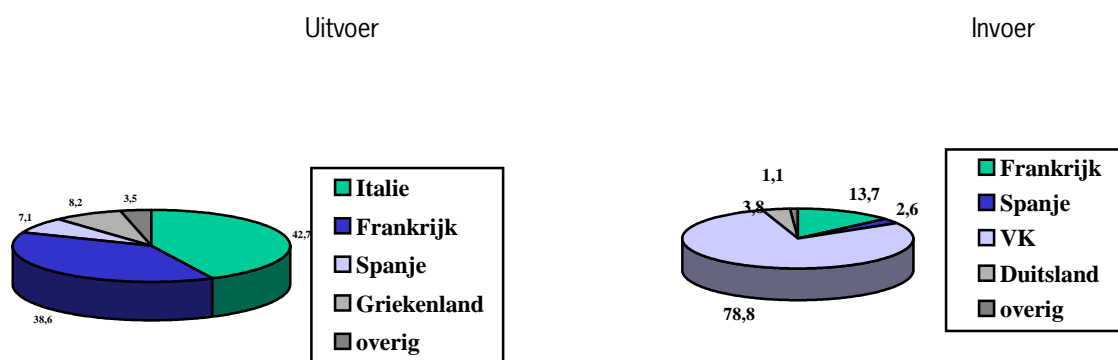
De overige 30% bestaat uit het buitenhuishoudelijk verbruik. Hiervan vindt 90% plaats in restaurants en 10% in instellingen en bedrijven. Daarnaast neemt de belangstelling voor lamsvleesconsumptie bij speciale gelegenheden bij een groeiende groep Nederlanders toe. Vooral de restaurants profiteren daarvan.

Marktsituaties

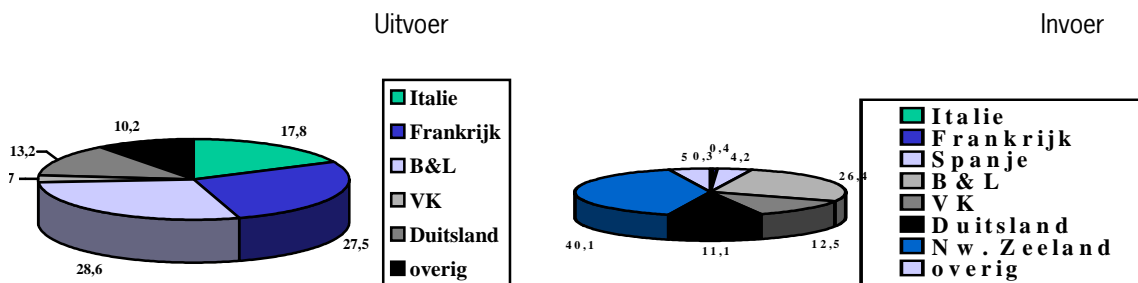
In de figuren 4 en 5 staan de landen die een rol van betekenis spelen bij de invoer en uitvoer van levende dieren en vlees over de jaren 1998-2000. De levende uitvoer is voor een groot deel gericht op Italië en Frankrijk. De levende import komt hoofdzakelijk uit het Verenigd Koninkrijk en voor een gering deel uit Frankrijk. De invoer van schapen- en geitenvlees over de jaren 1998 – 2000 komt voor het grootste deel uit Nieuw Zeeland, gevolgd door België en Luxemburg, het Verenigd Koninkrijk en Duitsland.

De vleesuitvoer (circa de helft van de invoer) gaat met name naar Frankrijk, België en Luxemburg, Italië en Duitsland. Het aandeel van een bepaald land in de import of export kan van jaar tot jaar variëren, afhankelijk van de marktsituaties. Zo is in 2000 meer naar Frankrijk geëxporteerd door de afgenomen druk vanuit het Verenigd Koninkrijk op de Franse markt.

Figuur 4 Procentueel aandeel van landen bij de **levende** uitvoer en invoer (1998-2000)



Figuur 5 Procentueel aandeel van landen bij de uitvoer en invoer van **vlees** (1998-2000)



Prijsontwikkeling lamsvlees

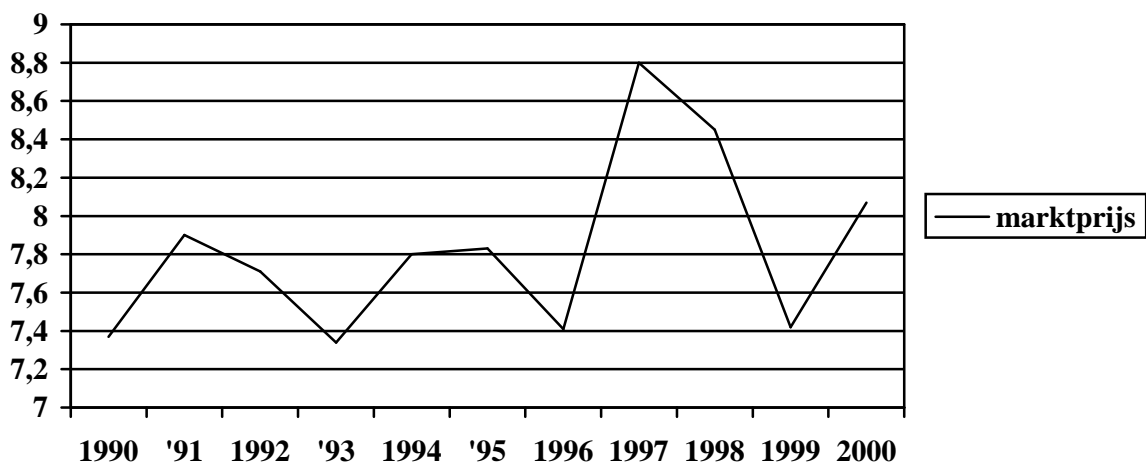
De PVE stelt wekelijks de slachterijnotering (gld/kg geslacht gewicht) voor lammeren vast aan de hand van meldingen van een aantal slachterijen over de aan de leveranciers uitbetaalde prijzen. Daarnaast publiceren de verschillende veemarkten wekelijks prijzen voor slachtlammeren en -schapen.

Sinds eind jaren 80 bestaat een classificatiesysteem voor het beoordelen van karkassen. Hiervan wordt slechts op bescheiden schaal gebruik gemaakt. Een prijswaarneming op basis van classificatie is daardoor niet mogelijk.

De prijs komt in het algemeenheid tot stand op basis van de ontwikkeling van vraag en aanbod op nationaal en internationaal niveau. Ontwikkelingen op de Franse markt zijn daarbij voor ons land veelal van grote betekenis, omdat dit land de belangrijkste importeur is binnen de EU en ook voor ons land een belangrijke afnemer vormt.

De prijs schommelt de laatste 10 jaar tussen de f. 7,40 en f. 8,— met een enkele uitschieter naar boven in 1997 en 1998. In deze jaren bleef het aanbod van lamsvlees op de EU-markt vanuit het Verenigd Koninkrijk enigszins achter, waardoor de prijs in ons land hoger uit kwam (zie figuur 6).

Figuur 6 Marktprijs van lammeren in voorgaande jaren (guldens per kg geslacht gewicht, incl. btw)

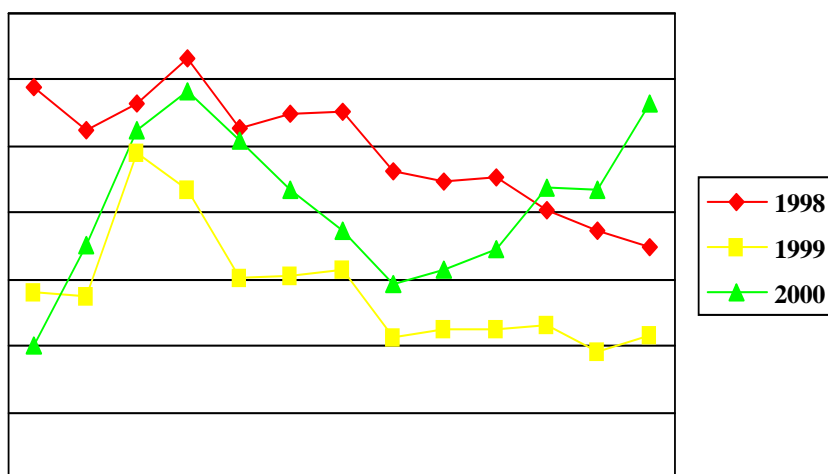


Het verloop van de prijzen gedurende het jaar is seizoensmatig (zie figuur 7). De prijsspiek in maart/april komt voort uit het lagere aanbod in deze periode en de grotere vraag door Pasen.

In 1999 was de markt ronduit slecht. Extra aanbod van het Verenigd Koninkrijk en Ierland drukte zwaar op de Noord-Europese markt. De malaise in de Britse schapenhouderij bracht de schapenhouders ertoe de ooilamieren aan te houden in de hoop op betere tijden. Na een paar slechte jaren werden in 1999 veel ooiën voor de slacht aangeboden. Met name de Franse markt had te maken met een ruim aanbod van Britse lamieren, maar ook in Nederland, België en Duitsland was dit het geval. Het jaar 2000 laat gelukkig prijsherstel zien. Door het lagere aanbod van het Verenigd Koninkrijk en Ierland is in de Noord-Europese landen weer een evenwichtiger marktsituatie ontstaan. De afname in productie in het Verenigd Koninkrijk en Ierland wordt veroorzaakt door de slechte rentabiliteit in 1999 en de intrede van Agenda 2000, waarmee de extensivering wordt gestimuleerd door premieregelingen.

Eind oktober, begin november 2000 ontpopte zich de BSE-angst in Frankrijk wat vooral in Frankrijk zelf maar ook in Duitsland en in de zuidelijke EU-lidstaten een behoorlijk negatief effect had op de rundvleesconsumptie. Dit resulteerde in een verschuiving naar andere vleessoorten waaronder lamsvlees.

Figuur 7 Prijsverloop slachtlamieren in vierwekelijkse perioden (guldens per kg geslacht gewicht, incl. btw), in de jaren 1998 t/m 2001.



Economische bedrijfsresultaten

Geld verdienen in de schapehouderij blijft moeilijk. Geleidelijk aan daalden de vleesprijzen en daarmee de opbrengsten. Met ongeveer gelijkblijvende kosten daalden het saldo en de arbeidsopbrengst. Vanaf het boekjaar 1989/'90 is de arbeidsopbrengst (excl. oopremie) regelmatig negatief met 1994/'95 als dieptepunt. De oopremie moet in de 90-er jaren ervoor zorgen dat het arbeidsinkomen niet negatief wordt. In 1996/'97 wordt nog een recordopbrengst genoteerd als gevolg van de hoge opbrengstprijzen voor de vleeslammeren. Helaas blijft het financieel eindresultaat in de schapehouderij slechts een bijverdienste. Met de stijgende kosten als gevolg van de mestwetgeving, I & R en gezondheidszorg (o.a. scrapie) zal het beeld ook de komende jaren niet rooskleuriger worden.

In 1998 is het LEI om financiële redenen gestopt met de deeladministratie (Delas). Vervolgens heeft DLV het enige jaren voor haar rekening genomen, maar stopte er uiteindelijk ook mee. Nu komen de financiële cijfers van het Bedrijven Informatie Net (BIN) van het LEI. In tegenstelling tot Delas werkt het BIN met werkelijk betaalde kosten en berekent het een saldo per ooi. Delas werkte veel met normbedragen. Het verschil in benadering van Delas en BIN komt vooral tot uiting in de voerkosten. Deze zijn bij BIN veel lager omdat de kosten van de eigen ruwvoerproductie nu niet worden meegenomen, maar alleen de werkelijk betaalde kosten in de vorm van krachtvoer.

Figuur 8 Financiële resultaten in de schapehouderij volgens Delas (t/m 1997) en BIN (LEI)

