

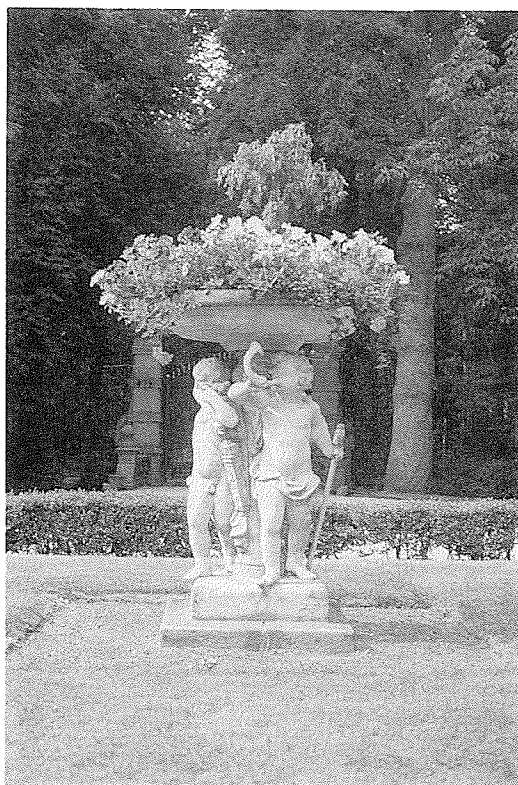
# NEDERLANDSE TUINARCHITECTUUR II TUSSEN 1850 EN 1940

waard om beschermd te worden!

Dit rapport bevat deelstudies naar het werk voor particulieren van Carl Eduard Adolf Petzold, Dirk Wattez, Petrus Hermannus Wattez en Samuel Voorhoeve.

Het vormt het vervolg op het in april 1986 verschenen rapport onder dezelfde titel, met deelstudies naar het werk van Henri Copijn, Leonard A. Springer, Hugo A.C. Poortman, Dirk F. Tersteeg en John Bergmans.

Een onderzoek uitgevoerd in opdracht van de Nederlandse Tuinenstichting, gesubsidieerd door het Prins Bernhardfonds.



april 1987  
Drs Bonica Zijlstra



## Inhoudsopgave

Voorwoord	1
Probleemstelling en verantwoording	2
I CARL EDUARD ADOLF PETZOLD (1815-1891)	7
I.1 Biografie	7
I.2 Stijlkenmerken en stijlinvloeden	11
I.3 Chronologische lijst met werken voor particulieren in Nederland, algemeen	18
I.4 Chronologische lijst met werken voor particulieren, nog (gedeeltelijk) bestaand	20
I.5 Lijst met werken per provincie gerangschikt, nog (gedeeltelijk) bestaand	20
I.6 Lijst onbekende huidige situaties	21
I.7 Lijst aanbevelingen (te behouden tuinen)	21
I.8 Lijst te redden (te restaureren) tuinen	21
II DIRK WATTEZ (1833-1906)	23
II.1 Biografie	23
II.2 Stijlkenmerken en stijlinvloeden	25
II.3 Chronologische lijst met werken voor particulieren, algemeen	27
II.4 Chronologische lijst met werken voor particulieren, nog (gedeeltelijk) bestaand	29
II.5 Lijst met werken per provincie gerangschikt, nog (gedeeltelijk) bestaand	29
II.6 Lijst onbekende huidige situaties	30
II.7 Lijst aanbevelingen (te behouden tuinen)	30
II.8 Lijst te redden (te restaureren) tuinen	30
II.9 Mondelinge mededelingen als zijnde mogelijke tuinen en parken van Dirk Wattez	31
III PETRUS HERMANNUS WATTEZ (1871-1953)	33
III.1 Biografie	33
III.2 Stijlkenmerken en stijlinvloeden	35
III.3 Chronologische lijst met werken voor particulieren, algemeen	39
III.4 Chronologische lijst met werken voor particulieren, nog (gedeeltelijk) bestaand	41
III.5 Lijst met werken per provincie gerangschikt, nog (gedeeltelijk) bestaand	41
III.6 Lijst onbekende huidige situaties	43
III.7 Lijst aanbevelingen (te behouden tuinen)	43
III.8 Lijst te redden (te restaureren) tuinen	43

IV	SAMUEL VOORHOEVE (1880-1948)	45
IV.1	Biografie	45
IV.2	Stijlkenmerken en stijlinvloeden	51
IV.3	Chronologische lijst met werken voor particulieren, algemeen	57
IV.4	Chronologische lijst met werken voor particulieren, nog (gedeeltelijk) bestaand	60
IV.5	Lijst met werken per provincie gerangschikt, nog (gedeeltelijk) bestaand	60
IV.6	Lijst onbekende huidige situaties	61
IV.7	Lijst aanbevelingen (te behouden tuinen)	61
IV.8	Lijst te redden (te restaureren) tuinen	61
	Noten en literatuurverwijzingen	62

## Voorwoord

Voor u ligt deel II van het in 1986 gepubliceerde rapport *Nederlandse Tuinarchitectuur 1850-1940, tuinen van Henri Copijn, Leonard A. Springer, Hugo A.C. Poortman, Dirk F. Tersteeg en John Bergmans*. Tijdens de laatste maanden van het onderzoek voor deel I (waarvoor ik twee en een half jaar gedurende drie dagen per week gelegenheid kreeg) kwam naar voren, dat een inventarisatie van het werk van vijf Nederlandse tuinarchitecten eigenlijk een te smalle basis vormde voor een overzicht van de Nederlandse tuinarchitectuur tussen 1850 en 1940. De Nederlandse Tuinenstichting voelde er veel voor deze basis te verbreden met een inventarisatie van vier andere tuinarchitecten die in deze periode in Nederland werkzaam waren.

In overleg met de onderzoeks-begeleidingscommissie, bestaande uit mevrouw H.L.M. van Verschuer-d'Yvoy, voorzitter van de NTs, mevrouw Drs C.S. Oldenburger-Ebbers (conservator van de bibliotheek der Landbouwniversiteit in Wageningen) en de heer Ir T.S. Smith (lid van de Raad van Advies van de NTs), is toen besloten nogmaals een subsidie aan te vragen voor een één-jarig onderzoek naar het werk voor particulieren door Carl Eduard Adolf Petzold (1815-1891), Dirk Wattez (1833-1906), Petrus Hermannus Wattez (1871-1953) en Samuel Voorhoeve (1880-1948).

We waren erg ingenomen met het besluit van het Prins Bernhardfonds, ook dit vervolgonderzoek te subsidiëren, nu voor één jaar gedurende drie dagen per week.

Dankzij deze subsidie, de hulp van de onderzoeks-begeleidingscommissie, de hulp van donateurs, bibliotheekmedewerkers en alle tuinbezitters die zonder enig probleem hun tuinen voor mij openstelden, heeft ook dit onderzoek weer zijn beslag gekregen in een publicatie.

Ik hoop dat de moeite van al deze mensen met de publicatie van beide rapporten uiteindelijk de basis zal vormen tot het behoud van een aantal tuinen die specifieke stijlkenmerken bezitten uit de periode 1850-1940.

Op deel I zijn, na de afsluiting van het onderzoek in januari 1986, nog nieuwe gegevens binnengekomen over het werk van vooral Henri Copijn en Hugo A.C. Poortman. Er zullen misschien ook na publicatie van deel II nog aanvullingen mogelijk zijn.

Ik hoop dat de Nederlandse Tuinenstichting nog eens in de gelegenheid zal worden gesteld, dergelijke aanvullingen in de vorm van een bijlage op beide rapporten te publiceren.

Bonica Zijlstra

## Probleemstelling en verantwoording

In het bestand van het Nederlandse groen vormen particuliere tuinen en parken, zowel in de stad als op buitenplaatsen en landgoederen aangelegd, een zeer bedreigde groep. Dit geldt met name voor die plaatsen, die ontworpen en aangelegd zijn in de periode 1850-1940, ook als het gaat om een onderdeel van een oudere aanleg. De wetenschappelijke bestudering van de Nederlandse tuincultuur is tot nu toe vrijwel aan deze tuinen voorbijgegaan.<sup>1</sup>

De waarde van deze tuinen viel daarom nog nauwelijks te bepalen, met alle gevolgen van dien: ze verdwijnen, worden verwaarloosd of worden bedreigd door andere zaken, zoals verstedelijking.

De Nederlandse Tuinenstichting is in 1980 opgericht met het doel, tuinen met een karakteristieke vormgeving, ligging en beplanting in stand te houden. Daarbij werd in de eerste plaats gedacht aan de boven omschreven tuinen en parken, ontstaan tussen 1850 en 1940. Om enig inzicht te krijgen in deze materie heeft de Nederlandse Tuinenstichting mij in 1983 gevraagd onderzoek te doen naar tuinen en parken die tussen 1850 en 1940 voor particulieren door erkende tuinarchitecten in Nederland zijn aangelegd.

De Nederlandse Tuinenstichting heeft zich daarbij in eerste instantie toegelegd op het werk voor particulieren door Henri Copijn (1842-1923), Leonard A. Springer (1855-1940), Hugo A.C. Poortman (1858-1953), Dirk F. Tersteeg (1876-1942) en John Bergmans (1892-1980).<sup>2</sup>

Het onderzoek werd mogelijk gemaakt door subsidie van het Prins Bernhardfonds en werd in april 1986 gepubliceerd onder de titel: *Nederlandse Tuinarchitectuur 1850-1940, tuinen van Henri Copijn, Leonard A. Springer, Hugo A.C. Poortman, Dirk F. Tersteeg en John Bergmans*.

Bovengenoemd boek bevat niet alleen deelonderzoeken naar en inventarisaties van het werk van de in de titel genoemde tuinarchitecten, maar ook een algemeen overzicht van tuinarchitectuur tussen 1800 en 1940. Hierin wordt gepoogd oorsprong en verschijningsvormen van tuinarchitectonische stijlkenmerken in Nederland te verduidelijken. Dit is gebeurd aan de hand van de beschrijving van soortgelijke kenmerken in het buitenland die hier hun invloed hebben doen gelden, onder andere door middel van publicaties, bezoeken over en weer en internationale tuinbouwtentoonstellingen.

De voor u liggende bijlage, waarin deelonderzoeken naar het werk van Carl Eduard Adolf Petzold, Dirk en Pieter Hermannus Wattez en Samuel Voorhoeve voorkomen, zal duidelijk maken dat ook hun werk wat betreft stijlkenmerken in het algemeen overzicht past.

De opzet van deze deelonderzoeken is overigens identiek aan de vorige benaderingswijze: ook nu heb ik weer dankbaar gebruik gemaakt van de afdeling Speciale Collecties van de Universiteitsbibliotheek Wageningen.

Hier zijn onder andere alle publicaties van C.E.A. Petzold, de Voorhoevecollectie en biografische gegevens van de tuinarchitecten geraadpleegd.

Daarnaast heb ik gebruik gemaakt van oude topografische kaarten en luchtfoto's, terwijl secundaire literatuur (verwerkt in het notenapparaat) hier ruim voorhanden is. Ook door het benaderen van gemeente-archieven zijn de nodige gegevens naar voren gekomen; vooral het gemeente-archief van Renkum (waar Oosterbeek onder valt) heeft veel hulp geboden met het speuren naar adressen. Gesprekken met de heer Ben Olde Meierink, die veel kennis bezit over Twentse buitenplaatsen en met mevrouw M. Mulder-Voorhoeve, dochter van Samuel Voorhoeve, brachten veel wetenswaardigheden aan het licht.

Om na te gaan wat er van de geïnventariseerde tuinontwerpen die uitgevoerd zijn nu nog in Nederland in werkelijkheid bestaan, heb ik nogmaals de hulp ingeroepen van een aantal donateurs van de Nederlandse Tuinenstichting. Zij gingen op zoek naar het huisadres van die tuinen, die zich in of in de omgeving van hun woonplaats zouden moeten bevinden.

Zij probeerden de ligging van de tuinen te achterhalen aan de hand van bijvoorbeeld de naam van de opdrachtgever en het jaar van ontwerp en/of aanleg van de tuin. Ik probeerde deze donateurs zo veel mogelijk gegevens te bieden, wat het zoeken voor hen vergemakkelijkte. Hadden zij het huisadres gevonden, waar de tuin tussen 1850 en 1940 was aangelegd, dan gingen zij daar een kijkje nemen en gaven de huidige situatie globaal weer, soms door middel van foto's.

Uit het materiaal dat deze speurders mij toestuurden, werd een eerste voorzichtige schifting gemaakt: de tuinen waarvan bleek dat ze nog bestaan werden later zo veel mogelijk door mij bezocht. Tijdens deze bezoeken probeerde ik te bepalen in hoeverre er nog een relatie bestond met het oorspronkelijke ontwerp of andere gegevens uit de bestudeerde periode. Zo heb ik in de zomer van 1986 en in het vroege voorjaar van 1987 ongeveer 35 tuinen gezien en gefotografeerd. Al het materiaal (adressen, huidige situaties, dia's) zal in het archief van de Nederlandse Tuinenstichting worden ondergebracht.

Door een dergelijke opgezette inventarisatie was het mogelijk niet alleen chronologische werkenlijsten per tuinarchitect op te stellen, maar ook aan te geven, welke tuinen hieruit nu nog geheel of gedeeltelijk bestaan. De lijsten met 'onbekende huidige situatie' geven tuinen weer waarvan het adres niet te vinden bleek of waarvan ik de bewoners niet kon bereiken voor een bezoek.

Daarna heb ik lijsten opgesteld met tuinen die behouden zouden moeten blijven. Dat wil niet zeggen, dat deze tuinen allemaal bedreigd worden (voor sommige zijn er al prima bestaande regelingen), maar wel dat ze in al of niet verwaarloosde toestand karakteristieke stijlkenmerken uit de periode 1850-1940 bevatten. Deze heb ik genoemd onder het kopje 'Lijst aanbevelingen (te behouden tuinen)'.

Tenslotte heb ik voor elke tuinarchitect in een lijst 'te redden (te restaureren) tuinen' aangegeven, aan welke tuinen de Nederlandse Tuinenstichting advies en/of hulp zou moeten geven. Daartoe heb ik op de lijst 'te behouden tuinen' de volgende selectiecriteria toegepast:

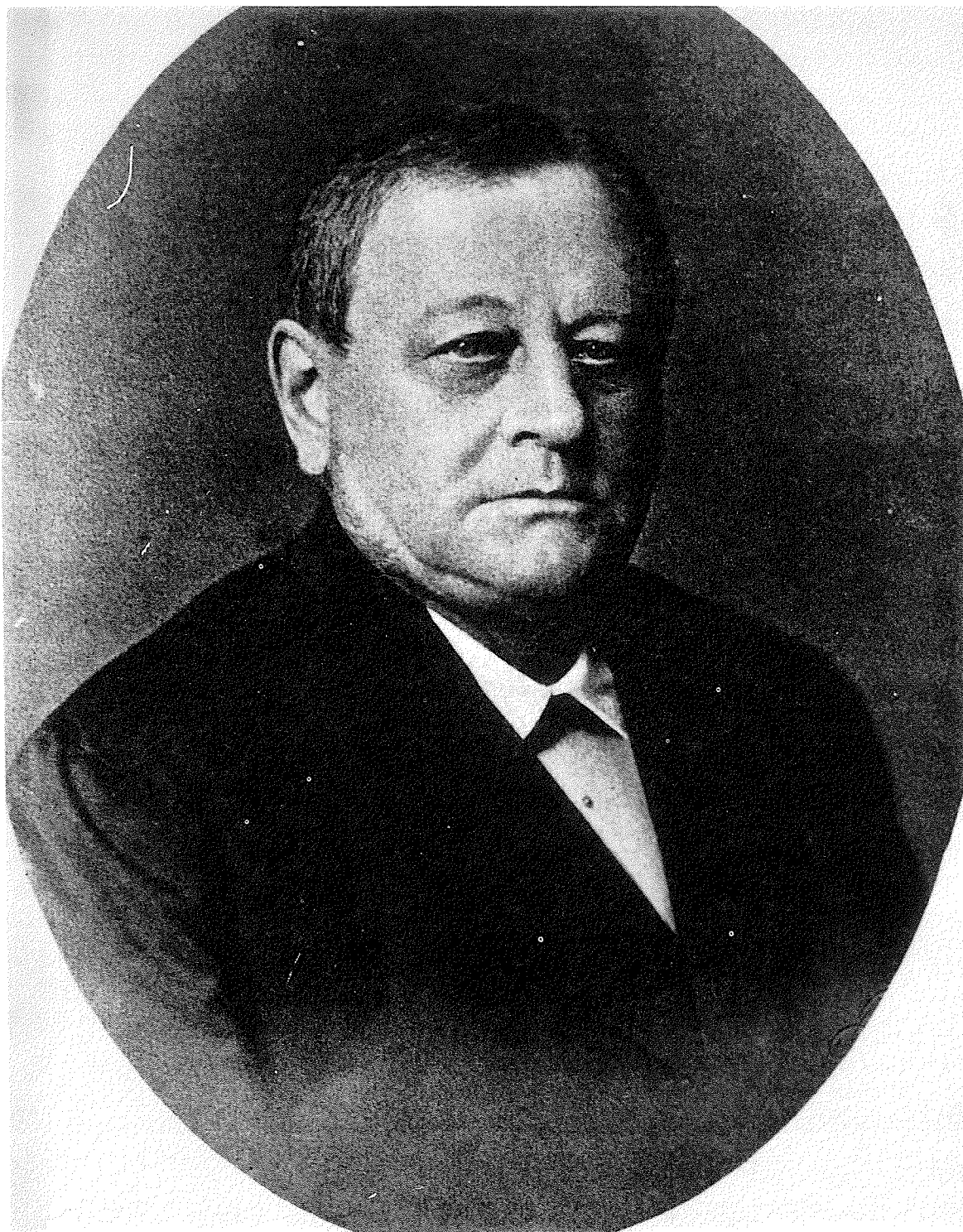
1. De aanleg moet kenmerkend zijn voor de tijd van ontstaan en voor het werk van de betreffende tuinarchitect. Tuinen of parken die gereorganiseerd zijn en waarbij de oudere aanleg nog te zien is, komen niet voor op de lijst. Evenmin zijn er tuinen of parken vermeld, waar een groot aantal tuinarchitecten gewerkt hebben, waardoor het uiteindelijke resultaat zoals we dat nu kennen niet duidelijk de hand van één tuinarchitect vertoont.
2. Er mag geen subsidieregeling of iets dergelijks van toepassing zijn. Met andere woorden: als de tuin zich nu redden kan, hoeft de Nederlandse Tuinenstichting daar nu niet voor te zorgen.
3. De staat waarin tuin of park verkeert, moet zodanig zijn, dat de oorspronkelijke aanleg nog goed herkenbaar is: de tuin kan wel heel erg verwaarloosd zijn.
4. Het huis waarbij tuin of park werd aangelegd moet nog bestaan. Tuinen die onderdeel waren van een groter park dat niet meer bestaat, komen ook niet op deze lijst voor. Andersom, als de tuin is gereduceerd maar het huis en het grootste deel van de tuin zijn er nog, dan is de tuin wel opgenomen.

Bovenstaande selectiecriteria staan natuurlijk open voor discussie. De Nederlandse Tuinenstichting moet immers bepalen, wat er met de gegevens, zoals ze uit dit onderzoek naar voren zijn gekomen, wordt gedaan.

Gebruikte afkortingen:

S.C.            Afdeling Speciale Collecties, Universiteitsbibliotheek  
                  Wageningen.





Carl Eduard Adolf Petzold (1815-1891) Uit: C.E.A. Petzold, *Erinnerungen aus meinem leben*, 1890; foto UB Wageningen



# I Carl Eduard Adolf Petzold (1815-1891)

## I.1 Biografie

Carl Eduard Adolf Petzold (genoemd Eduard) werd op 14 januari 1815 te Königswalde (Silezië) geboren als vierde zoon van Christiane Friederike Auguste Roeser en Carl Friedrich Christian Petzold, dominee. De moeder stierf in Eduards geboortejaar; de vader hertrouwde in 1817 Juliane Sophie Bach, waarna nog 12 kinderen zouden volgen.

In mei 1826 kreeg de dominee het verzoek van Fürst von Pückler-Muskau 'Oberpfarrer' in Muskau te worden, 16 mijl van Königswalde gelegen; het gezin verhuisde in dat jaar.

Eduard werd in april 1828, op dertienjarige leeftijd, naar school in Halle (DDR) gestuurd; de vader wilde dat hij rechten zou gaan studeren.<sup>1</sup> Drie jaar later schreef Eduard echter met Pasen naar huis dat hij zich in de tuinkunst wilde bekwamen. Hiervoor kreeg hij toestemming: in juni 1831 kwam hij bij Fürst von Pückler-Muskau in dienst als leerling (tuinknecht), na een uitgebreid overleg tussen de vader en de 'Garteninspector' Rehder.

Als leerling kreeg hij in het park van Muskau veel gewoon onderhoudswerk te doen. Er werd hem echter ook ontwerptekenen en landmeten geleerd door de landmeter van de heerlijkheid, de heer Kalbitz. Door Eduards vorderingen werd hij al snel opgenomen in diens kantoor, waarvoor hij opmetingen deed, contracten afsloot en rekeningen opstelde. Onder leiding van zijn leermeester legde hij in het park wegen aan en zorgde dat en beplantingen werden aangebracht. In deze tijd leerde hij ook veel van 'Garteninspector' Rehder. Pasen 1834 kreeg Eduard de status 'Gehilfe'; tot oktober 1835 bleef hij in Muskau.<sup>2</sup>

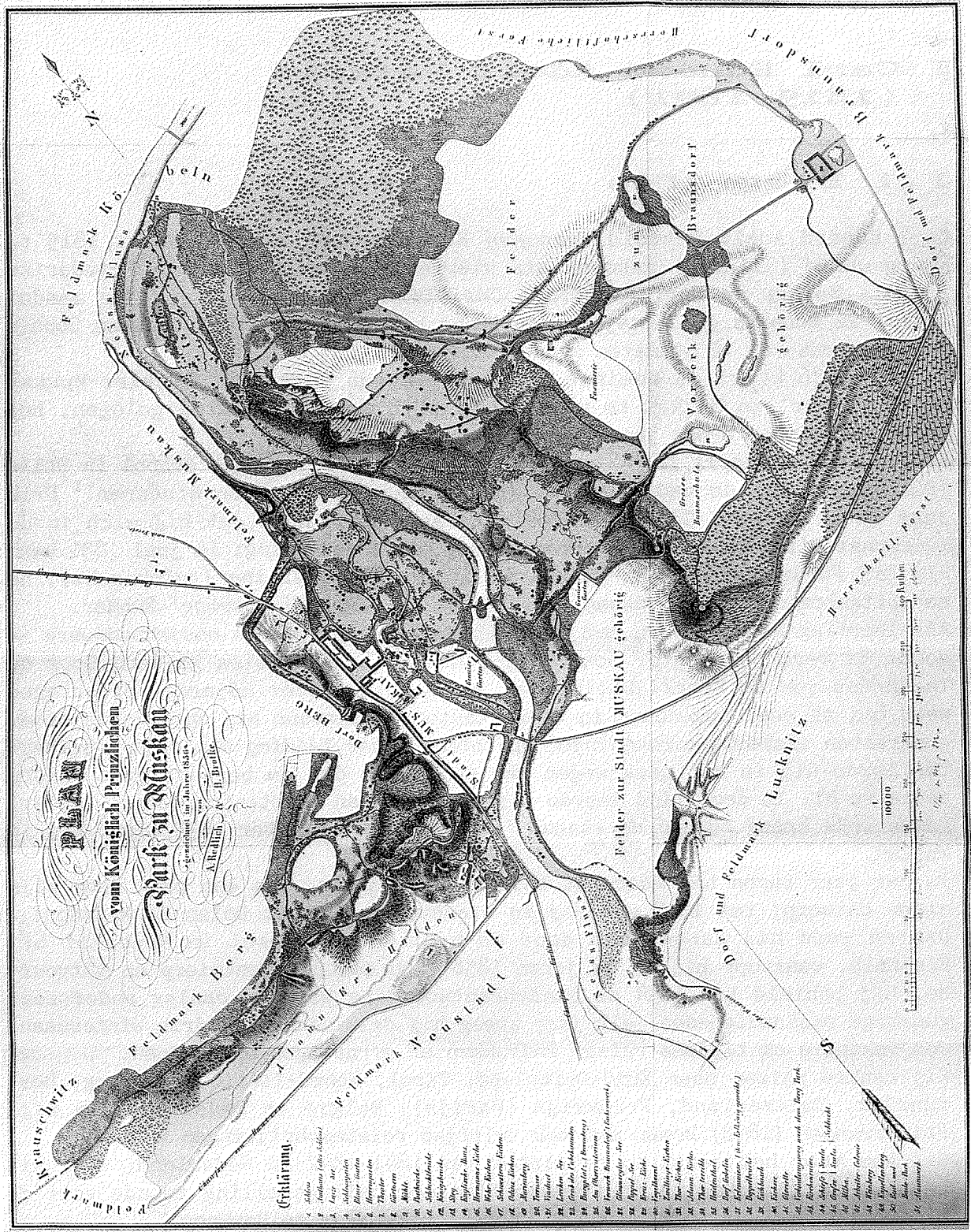
In dat jaar begon hij voor het eerst met de aanleg van een park naar zijn eigen ontwerp: tot 1838 was hij in dienst van de heer Dolan te Matzdorf.<sup>3</sup> Daarna werd hij aangenomen door de heer Von Riedesel in Neuenhof bij Eisenach, waarvoor hij in de jaren 1838-1840 een park ontwierp en uitvoerde. Hij behield tot 1844 de eindverantwoordelijkheid voor de aanleg onder zeer gunstige omstandigheden: elk jaar kreeg hij drie zomer- en drie wintermaanden vakantie om tijdens reizen indrukken en ervaringen op te doen.

Hij maakte reizen naar Zuid-Duitsland, Tirol, Noord-Italië, Salzburg, Oostenrijk, Zwitserland, Frankrijk (Parijs), België en Nederland. In zijn *Erinnerungen* (1890) komen dan ook talrijke reisbeschrijvingen voor.

Hij was voor het eerst in de winter van 1841-1842 in Nederland, waar hij behalve de groente- en fruitkwekerijen ook belangstelling toonde voor de bloembollencultuur in Haarlem en de boomkwekerijen te Boskoop.<sup>4</sup>

'Noch hat mich kein Land so überrascht und in Staunen gesetzt, wie Holland, so wie man die Grenze überschreitet, glaubt man sich in eine neue Welt versetzt.'<sup>5</sup>

Vooraf de vlakheid van het land, de grote hoeveelheden water en de laanbeplanting langs openbare wegen verbaasde hem. In de buurt van Leiden ontmoette hij Von Siebold, die een huis had laten bouwen dat geïnspireerd was op de Japanse architectuur en waar een tuin omheen lag waarin voorname-



1. 'Plan vom Königlich Prinzlichen Park zu Muskau, gezeichnet im Jahre 1856 von A. Redlich und B. Brotke' Los bijgevoegd in: C.E.A. Petzold, *Der Park von Muskau*, Hogerswerda 1856; foto UB Wageningen.

lijk Japanse planten verwerkt waren.<sup>6</sup>

Ook later zou hij weer met Von Siebold in contact komen: voor De Paauw in Wassenaar ontwierp Petzold in de jaren vijftig van de 19<sup>e</sup> eeuw ook een deel waarin Japanse planten werden gebruikt die pas later algemeen toegepast werden.<sup>7</sup>

Vanaf 1844 werd hij 'Garten-conducteur' voor de Groothertog van Weimar en niet lang daarna bevorderd tot 'Hofgärtner'. Hiertoe woonde hij op het slot Ettersburg bij Weimar. Niet alleen Ettersburg viel onder zijn verantwoording, ook op andere parken die in het bezit van de Groothertog waren hield hij toezicht. In 1847 maakte hij in het vervolg van de Groothertog een reis naar Engeland, waar hij vooral in Londen en omgeving veel parken bezocht.<sup>8</sup> Hij zag hier imponerende groepen rhododendrons aan het water, mooie beplantingen met *Kalmia latifolia* en met *Cerasus*-soorten.

'Vieles von dem hier Geschauten habe ich, bei meinem späteren Pflanzungen in den Niederlanden, wo dieselben auch ohne Decke die Winter überstehen, an geeigneten Stellen zu Anwendung gebracht.'<sup>9</sup>

In 1848 werd hij overgeplaatst naar Weimar. Ook hier was hij 'Hofgärtner' en behield het toezicht op alle hertogelijke parken.<sup>10</sup>

In 1851 trouwde hij Frederike Amalie Mathilde Eiserhardt; zij kregen vijf kinderen. Zijn oudste zoon Max werd later 'Garten-ingenieur' in Brazilië.

In de herfst van 1852 komt Eduard weer terug in Muskau, waar hij aangenomen werd als 'Park- und Garteninspector'; Rehder was in februari overleden. Muskau was inmiddels in andere handen overgegaan. Fürst von Pückler was in 1815 begonnen met een grootscheepse aanleg en reorganisatie van het park. In 1846 werd het verkocht aan Prins Frederik der Nederlanden. Toen Petzold in 1852 in Muskau kwam was het park zoals Fürst von Pückler dit voor ogen had, nauwelijks voor de helft klaar. Verder was er achterstallig onderhoud: er was te veel dichtgegroeid en er moest dus gekapt worden.<sup>11</sup>

Petzold kreeg de algehele leiding en heeft in de tijd dat hij op Muskau was ook zorggedragen voor delen van het park die nog niet door Fürst von Pückler aangelegd waren. Zo is het park door Petzolds nieuw ontworpen delen die met de al bestaande verbonden werden, twee maal zo groot geworden.<sup>12</sup> (zie afb. 1).

Hij legde onder andere in samenwerking met G. Kirchner in 1858 een Arboretum aan, waarover zij in 1864 *Arboretum Muskaviense* publiceerden.

Tegelijkertijd bleef Petzold zelfstandig tuin- en parkarchitect: hij ontwierp ook parken voor andere opdrachtgevers in Duitsland en daarbuiten. Hij had daarnaast nog andere inkomsten: in 1852 kocht hij een stuk grond bij Zwickau, waarop hij een huis liet bouwen. Het werd tot 1865, toen hij het weer verkocht, in opdracht van Petzold gepacht als 'Handelsgärtnerei'.<sup>13</sup>

Ook in Nederland was hij voor Prins Frederik werkzaam. In 1854 kwam hij voor het eerst naar Den Haag om advies te geven over de parken op De Paauw, Backershagen, Raaphorst, Ter Horst, Eikenhorst en Groot Haesenbroeck, alle eigendom van de prins. Hierdoor werd hij tevens in Nederland bekend, waar hij verschillende opdrachten heeft uitgevoerd. (zie I.3). In 1862 maakte hij weer een reis naar Engeland, ditmaal vooral om arboreta te bekijken. In 1872 werd hij bevorderd tot 'Park- und Gartendirektor'. In deze jaren maakte hij nog steeds reizen, onder andere naar Oostenrijk.

Na beëindiging van zijn werk te Muskau in 1881 (Prins Frederik stierf in dat jaar) verhuisde Petzold naar Blasewitz bij Dresden.

In 1884 werd hij nog door de koning van Bulgarije, Alexander I, gevraagd een aanleg te ontwerpen bij het vorstelijk slot te Warna, aan de Zwarte Zee. Petzold nam de uitnodiging tot bezichtiging van het terrein aan en maakte samen met zijn schoonzoon een fascinerende reis naar het oosten. Met de bewerking van het plan is hij in de winter van 1884-1885 bezig geweest, de aanleg werd wegens politieke omstandigheden niet geheel uitgevoerd.<sup>14</sup>

In zijn laatste levensjaren schreef hij tenslotte *Erinnerungen aus meinem Leben*, dat in 1890 werd uitgegeven.

Tijdens zijn leven heeft hij veel geschreven en gepubliceerd, waaronder *Die Landschafts-Gärtnerei* (1862)<sup>15</sup> wel zijn bekendste werk is.



2. C.E.A. Petzold, ontwerp voor reorganisatie op Rhederoord, De Steeg, gesigeneerd, gedateerd oct. 1868; S.C.

## I.2 Stijlkenmerken en stijlinvloeden

De bezigheden van een landschapsarchitect noemt Petzold een schilderen met de natuur: een park moet zo aangelegd zijn dat er drie-dimensionale 'schilderijen' ontstaan wanneer men er op uitkijkt vanuit het huis, vanaf voetpaden en rijwegen en vanaf de oprijlaan.<sup>1</sup>

De basis van de schilderkunst, dus ook van de tuinkunst, is volgens Petzold vorm en kleur.

'Wir können... die Thätigkeit eines Landschaftsgärtners ein Malen in der Natur nennen. Eine Kenntnisse der Grundsätze der Malerei und ein dadurch gebildeter Schönheitssinn sind demnach wesentliche Bedingungen...<sup>2</sup>

Nächst der Form ist es die Farbe, als Folge der Einwirkung des Lichtes, welche Naturscenerien schön erscheinen lässt... Ein gründliches Studium der Formen- und Farbenlehre zum richtigen Verständniss des Characters einer Gegend, und Kenntniss der Grundregeln der Perspective... wird deshalb dem bildenden seine Wirksamkeit wesentlich fördern.'<sup>3</sup>

Eén van zijn eerste publicaties betreft dan ook de kleurenleer: *Beiträge Landschafts-Gärtnerei: zur Farbenlehre der Landschaft* (Jena 1853).

Ongetwijfeld hebben zijn vrienden uit de tijd van Weimar, professor Friedrich Preller en de directeur van het 'Kunstinstitut' en van het 'Kupferstichkabinet' Christian Schuchardt, hier veel invloed op gehad.

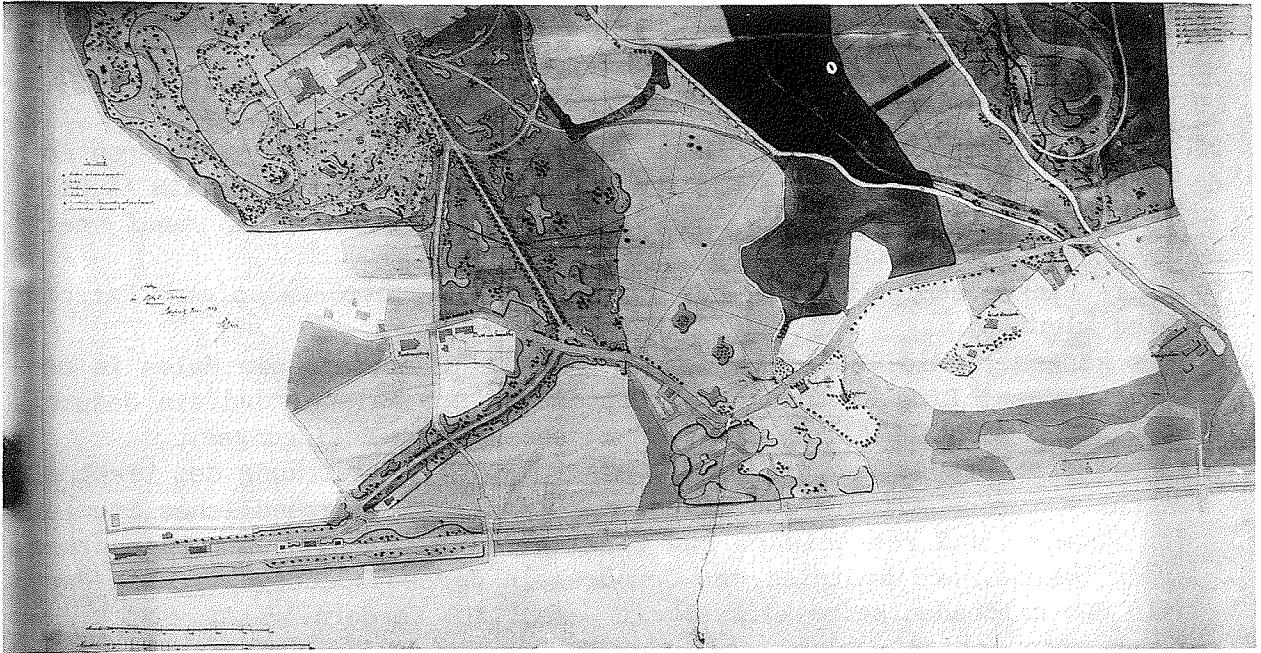
'Diesen Freunden habe ich viel zu danken, durch sie habe ich in den leitenden Grundsätzen, auch meiner Kunst, über vieles Aufschluss und Gewissheit erhalten, was früher Sache des Gefühls und der Anschauung war, wie denn ihr Umgang auch für die Beredlung meines Schönheitssinnes höchst förderlich gewesen ist.'<sup>4</sup>

Bij de aanleg van een park moet de landschapsarchitect er voor zorgen dat hij de natuurlijke gesteldheid van het terrein volgt. Dat wil zeggen dat de natuurlijke schoonheid van het terrein zich als het ware moet kunnen ontvouwen via de ingreep van de landschapsarchitect.

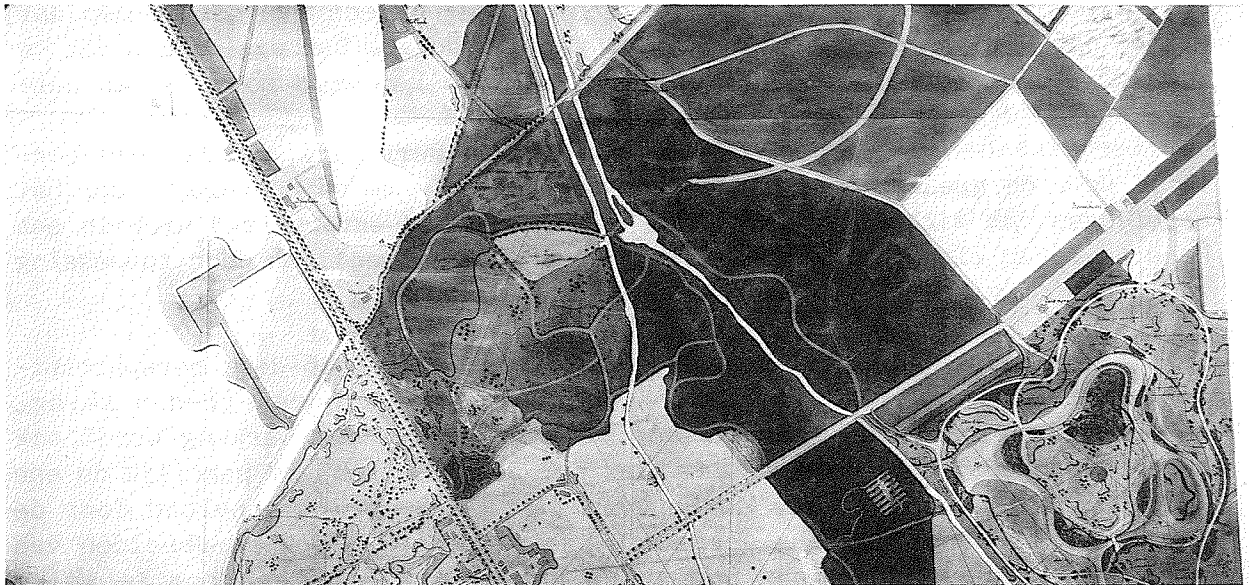
Het terrein moet ook groter lijken dan het in werkelijkheid is, bijvoorbeeld door de grenzen door middel van beplantingen te verdoezelen, door het aanbrengen van zicht-assen, door de omtrek van een waterpartij niet in een keer te laten zien (ook door aanbreng van beplantingen), en door toepassing van perspectivisch bedrog door middel van kleurwerking.<sup>5</sup>

In bijna al zijn publicaties legt Petzold veel nadruk op deze perspectivische werking van kleur in beplantingen: donkere kleuren treden terug, heldere kleuren treden naar voren.<sup>6</sup> De perspectivische werking wordt ook bepaald door de samenstelling van kleuren. Dezelfde boom is namelijk de ene keer licht, de andere keer donker van tint: dit wordt beïnvloed door de boom waar ze naast geplant wordt.<sup>7</sup> Petzold geeft dan ook voorbeelden van samenstellingen binnen een boomgroep en geeft aan welke boom in welke samenstelling het beste effect zal geven.<sup>8</sup>

Een andere invloed vanuit de schilderkunst is zijn belangstelling voor contrastwerking tussen horizontale en verticale lijnen. Deze kan men onder andere bereiken door bij een klassiek gevormd gebouw, waar de horizontale lijn overheerst, bomen met een voornamelijk verticale kroon (b.v. cypressen) te planten; bij een gotisch gebouw waar verticale lijnen de overhand



3. C.E.A. Petzold, ontwerp voor reorganisatie op Twickel, Delden, gesig-  
neerd, gedateerd mei 1887 (zuidelijk deel); S.C.



4. C.E.A. Petzold, ontwerp voor reorganisatie op Twickel, Delden, 1887  
(middendeel); S.C.



hebben hoort beplanting met een meer ronde kroon (b.v. beuken).<sup>9</sup>

Wat betreft de algehele beplanting in een park legt Petzold er steeds in zijn publicaties de nadruk op, dat groeiperingen in het begin van de aanleg vrij dicht opeen geplant kunnen worden. In de loop der jaren kan er gedund worden, niet alleen door het kappen van bomen, maar ook door verplantingen. Uit dergelijke bosjes kunnen kleinere soorten die voor opvulling gebruikt worden in andere delen van het park geplant worden als ze voldoende gegroeid zijn.<sup>10</sup> De omtrek van een bos of bosje moet echter door kappen zo van vorm veranderen, dat er in- en uitstulpingen in ontstaan (lobbenvorming).<sup>11</sup>

Bij laanbeplantingen wijst Petzold erop, dat oude, regelmatig beplante lanen gehandhaafd moeten worden als toegangswegen tot grote imponerende gebouwen, als verbindingswegen tussen residenties en hun voorsteden en in openbare parken (als wandelwegen). In het landschapspark mogen dergelijke lanen niet toegepast worden, behalve wanneer deze de overgang vormen tussen het rechtlijnig aangelegde deel bij het huis en het park. Maar ook dan mogen ze slechts een kort verloop hebben. Mocht er een dergelijke laan al in een park bestaan, dan pleit Petzold in navolging van Repton voor het doorbreken van de bomenrijen. Dit ter afwisseling en voor het creëren van doorzichten. Op de opengevallen plekken kunnen dan eventuele lage beplantingen aangebracht worden.<sup>12</sup> Voor de overige paden in het park wijst hij erop dat deze een logisch verloop dienen te hebben en dat er nooit een overvloed aan paden mag zijn. Verder mogen er vanaf het pad waarop men loopt zo min mogelijk andere paden zichtbaar zijn. Dit ook om het park groter te laten lijken.<sup>13</sup>

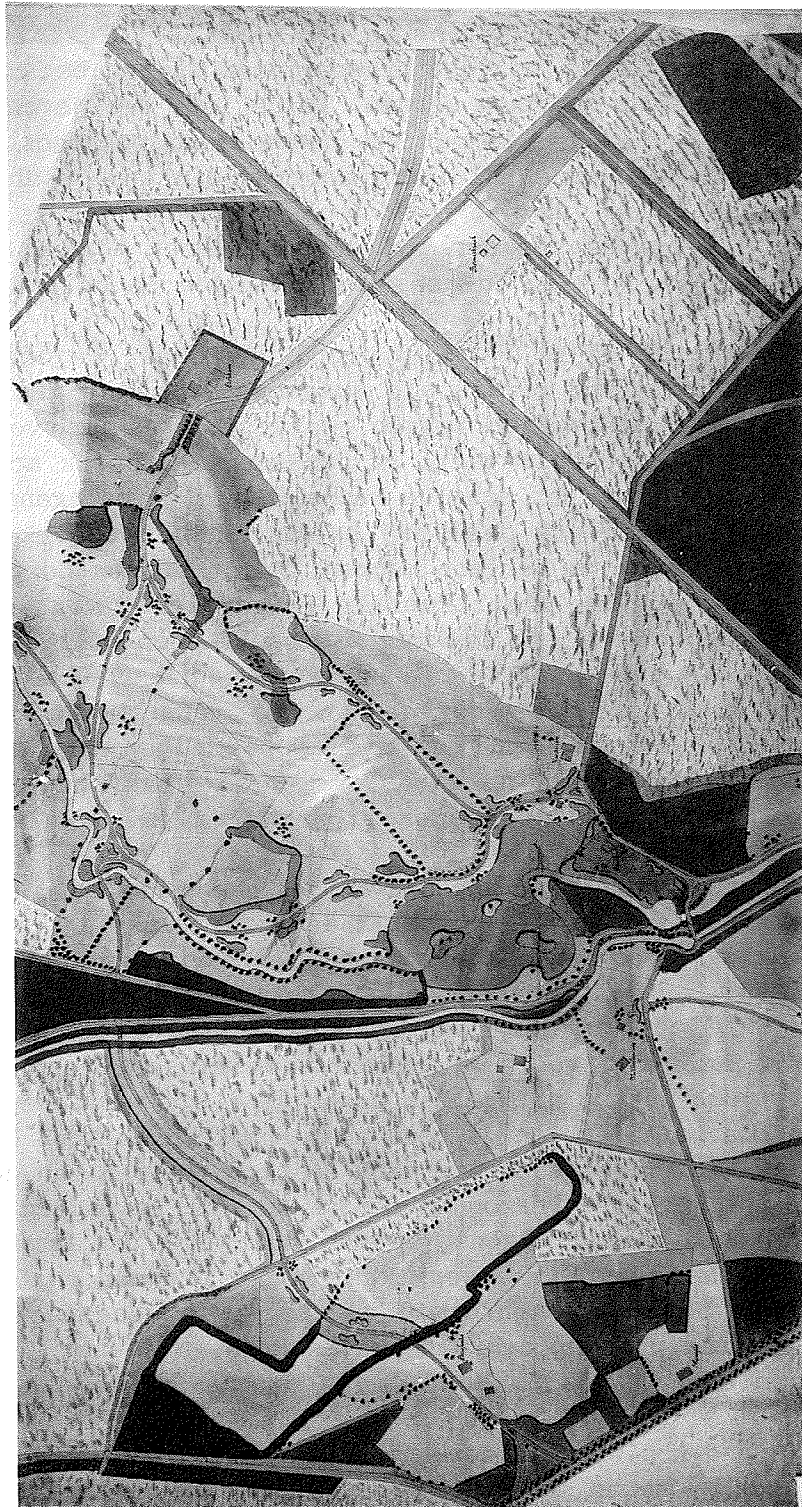
In de landschappelijke aanleg mag nauwelijks een mensenhand zichtbaar zijn: het totaal moet zo natuurlijk mogelijk aandoen, eigenlijk slechts als een 'verbeterde natuur' bestaan. Anders is het voor de omgeving van het huis of van een andere gebouw, of voor de bloementuin. Hier mag de aanleg wel rechtlijnig en zichtbaar kunstmatig zijn.<sup>14</sup> Dit vanwege de kunstmatige (niet-natuurlijke) vorm van een gebouw en om een contrast te bewerkstelligen met het park dat zo natuurlijk mogelijk dient te lijken.<sup>15</sup>

Ook uit zijn beschrijving van de reis naar Engeland in 1862 blijkt, dat hij een dergelijke rechtlijnige aanleg voor de omgeving van een gebouw geschikt vond. Vooral het werk van Paxton werd door Petzold bewonderd<sup>16</sup>:

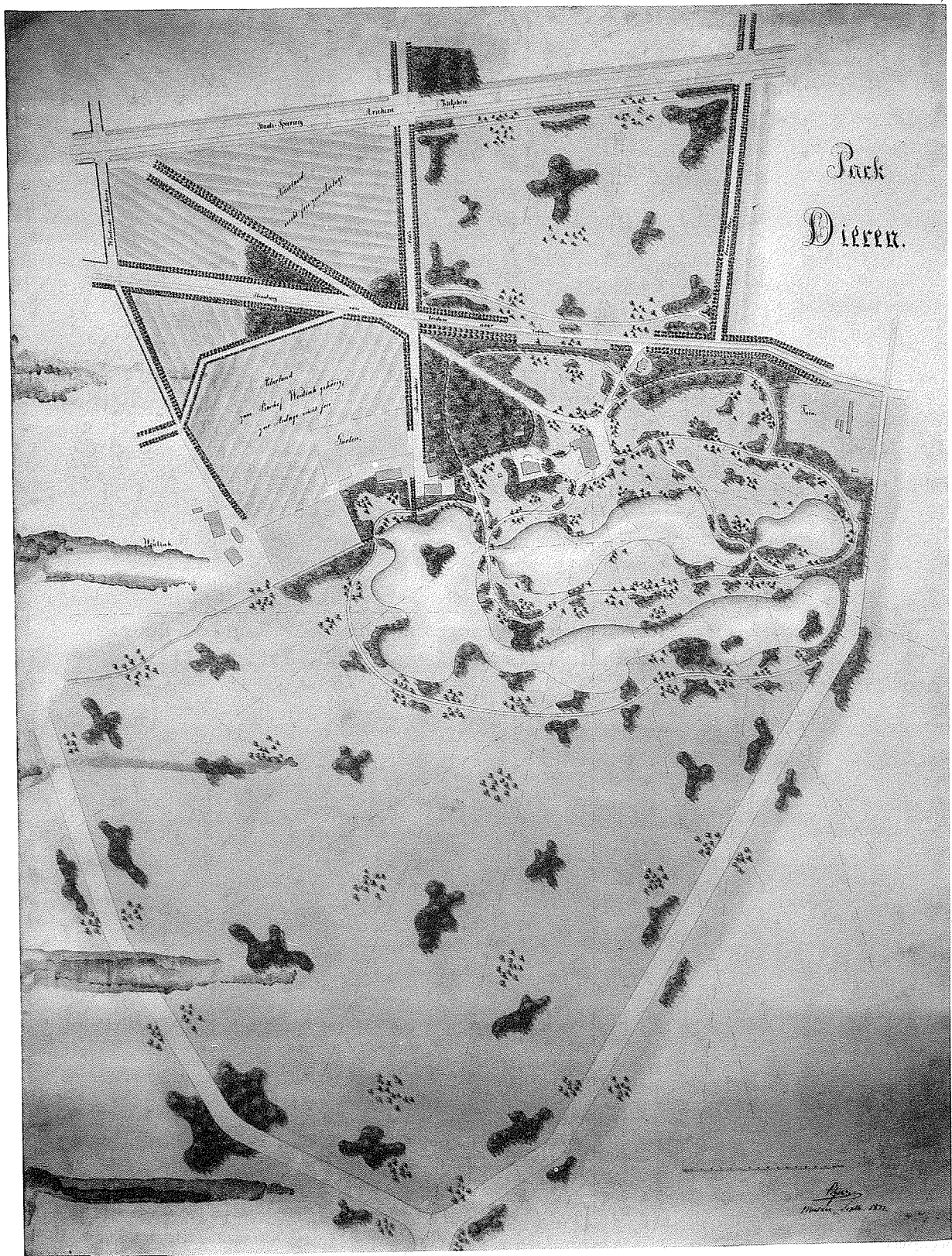
'Ebenso wie der Crystall-Palast selbst, ist auch die Umgebung desselben eine geniale Leistung Sir Joseph Paxtons... Die nähere Umgebung ist im italienischen Styl terrassenförmig angelegt, im geschmackvollen Wechsel mit Blumenbeeten und Springbrunnen, Cascaden, Statuen u. geschmückt, am oberen Ende des mittleren Hauptweges das Denkmal, die Colossalbüste Paxtons...'<sup>17</sup>

Bij het tot stand komen van nieuwe gebouwen in een park moet de landschapsarchitect er op letten, dat het nieuwe gebouw zo veel mogelijk in de omgeving past:

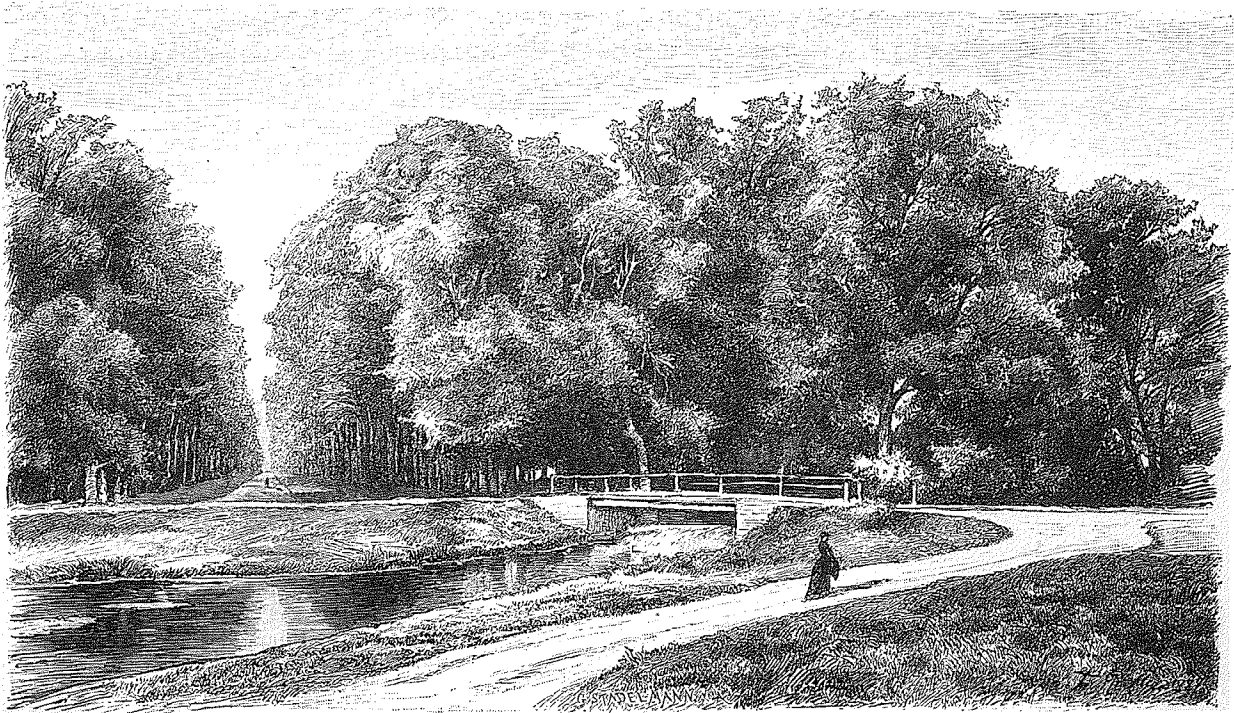
'Zu den Berufe des Landschaftsgärtners gehört vorzüglich die richtige Beurtheilung des äussern Theiles der Architektur, oder die Kenntniss der Wirkung, welche Gebäude auf die umgebende Scene ausüben. Derjenige, welcher die Bearbeitung des Bodens oder die Pflanzung anordnete, sollte wenigstens die Lage, wenn auch nicht die Gestalt und Form des Gebäudes,



5. C.E.A. Petzold, ontwerp voor reorganisatie op Twickel, Delden, 1887 (noordelijk deel); S.C.



6. C.E.A. Petzold, ontwerp voor reorganisatie Hof te Dieren, Dieren, gesig-  
neerd, gedateerd sept. 1877; Archief Stichting Twickel, foto KHI Utrecht.



7. Zicht op deel van het park en toegangslaan Kasteel Ruurlo, Ruurlo.  
Uit: C.E.A. Petzold, *Die Landschaftsgärtnerei*, 1888, Taf. XVIII;  
foto UB Wageningen.



8. Zicht op deel van het park en Kasteel Zypendaal, Arnhem.  
Uit: C.E.A. Petzold, *Die Landschaftsgärtnerei*, 1888, Taf. IX; foto UB  
Wageningen.

selbst bestimmen.<sup>18</sup>

Daartoe moet de landschapsarchitect dan ook enige kennis van de bouwkunst bezitten.<sup>19</sup>

Bovengenoemde stijlkenmerken zijn ook in zijn Nederlandse werken te vinden. Zo zijn er vaak zichtlijnen getekend vanaf het huis en/of terras en vanaf paden (zie afb. 2 t/m afb. 6). Verder is de lobbevormige beplanting kenmerkend, niet alleen op zijn tekeningen, maar ook in de nog bestaande parken (b.v. Beukenhorst). In het padenverloop is er geen enkele schabloonvorm terug te vinden, waardoor duidelijk merkbaar is dat Petzold de terreinen zelf kende: de paden hebben meestal een natuurlijk, doelmatig verloop. In het ontwerp voor Ruurlo is duidelijk de oude lanenstructuur terug te vinden (zie ook afb. 8); in het ontwerp voor het park zelf is er een korte laan getekend in de nabijheid van het kasteel. Ook op Twickel (zie afb. 3 en afb. 4) is de grote oprijlaan met laanbeplanting duidelijk gehandhaafd. De paden in het park hebben zo nu en dan gedeeltelijk een laanbeplanting, zodat er makkelijk doorzichten mogelijk zijn.

Het hele werk van Petzold is zeer sterk gebaseerd op de ideeën van Humphrey Repton. Deze invloed is via Fürst von Pückler door Petzold opgenomen.

Dit blijkt ook uit het voorwoord in *Die Landschafts-Gärtnerei* van 1862 en 1888, waarin Petzold de reden tot het schrijven van dit boek uiteenzet:

'Die Grundsätze, welche Repton aufgestellt hat, sind unumstösslich, auf ihnen muss jeder Gartenkünstler fortbauen, wenn er Erfolg von seinen Werken haben will, sie sind deshalb auch hier die Basis; die Hinweisungen auf Ausführungen an bestimmten Orten sollen als Belege für das Gesagte dienen.'

Repton heeft zijn ideeën zelf wel op schrift gezet en uitgegeven tussen 1795 en 1816, maar deze uitgaven waren erg duur, uitgebreid en vaak alleen toepasbaar in Engeland.

'Dies Alles bracht mich zu dem Entschlusse, um auch das Werk recht gemeinnützig zu machen, es nicht unnöthig durch eine allzu grosse Ausdehnung und durch Beifügung zu vieler Zeichnungen und Abbildungen zu vertheuern und dadurch die Anschaffung den Unbemittelteren zu erschweren, die von Repton aufgestellten Principien, Ansichten und Gedanken zusammenzutragen, sie in Kapitel zu ordnen und mit den eigenen, durch eine langjährige Praxis und Erfahrung gewonnenen Ansichten in Einklang zu bringen, denselben so manche nicht unbedeutende Ergänzung zufügend.'<sup>20</sup>

Het verschil tussen Repton en Petzold is denk ik vooral, dat Petzold heel duidelijke beredeneerde aanwijzingen geeft die voor een groot deel gebaseerd zijn op de techniek van de schilderkunst. Door deze toe te passen kan men uiteindelijk een park à la Repton scheppen, dat daarvoor vooral ontstond door

'Gefühl und Anschauung...'<sup>21</sup>

In die zin zou men Petzold de Loudon van Duitsland kunnen noemen.<sup>22</sup>

I.3 C.E.A. Petzold  
Chronologische lijst met werken voor particulieren in Nederland,  
algemeen

\* = tekening aanwezig;

pc = particuliere collectie, sc = speciale collecties

jaar	plaats	project	opdrachtgever	opmerkingen
1854-81	Wassenaar	De Paauw Groot Haesenbroek Backershagen	Prins Frederik	reorganisatie i.s.m. arch. H.H.A. Wentzel
1854-81	Wassenaar	Raaphorst Eikenhorst Ter Horst	Prins Frederik	reorganisatie waardoor deze gebieden d.m.v. zicht- assen en wegenplan meer aansluitend geheel vormden
1861	Wassenaar	Beukenhorst	Jhr. G.C.A.H. von Goedeke	arch.hs.en rechtlijnige tuin H.H.A. Wentzel 1845; aanleg park
1863-64	Arnhem*	De Gulden Bodem	W. Baron Brantsen	tekening sc; gesign. J.F. Ummels; dit deel hoorde bij Kasteel Zypendaal
1863-64	Arnhem	Kasteel Zypendaal	W. Baron Brantsen	reorganisatie, aanleg J.P. Posth
1868	Arnhem	Kemperberg	W. Baron Brantsen	
1868	De Steeg*	Rhederoord	W. Baron Brantsen	tekening sc; reorganisa- tie, aanleg J. Marot, J.P. Posth, H.van Lunteren
1868	Angerlo*	Kasteel Bingerden	Mr. W. Baron van Heeckeren van Kell	tekening Rijksarchief Gld. reorganisatie i.s.m. arch. L.H. Ebersson
1870	Angerlo	Wielbergen	C.M. Baron Brantsen	arch. L.H. Ebersson
1877	Dieren*	Hof te Dieren	R.F. Baron van Heeckeren van Wassenaar	tekening Archief Twickel, reorganisatie; in 1884-85 nogmaals veranderingen
1877-80	Den Haag	Oud Wassenaar	C.J. van der Oudermeulen	reorganisatie; arch. hs. 1876-79 C. Muysken

Petzold; chronologische lijst met werken voor particulieren in Nederland, algemeen (vervolg)

jaar	plaats	project	opdrachtgever	opmerkingen
1878	Noordwijker- hout*	Leeuwenhorst	Graaf Van Limburg Stirum	tekening pc; niet uitgevoerd
1878	Goor*	Kasteel Weldam	W.C.Ph.O. Graaf van Aldenburg Bentinck	tekening arch. Middachten; niet uitgevoerd
1878	De Steeg*	Kasteel Middachten	W.C.Ph.O. Graaf van Aldenburg Bentinck	tekening arch. Middachten; niet uitgevoerd
1880	Assen	Jachthuis	Loudon	advies?
1879-81	Ruurlo*	Kasteel Ruurlo	Mr. W. Baron van Heeckeren van Kell	tekening Rijksarchief Gld; reorg., aanleg J.D. Zocher jr. en L.P. Zocher, arch. L.H. Ebersson
1883	Overveen*	Elswout	W. Borski	tekening archief Elswout; aanleg J.G. Michaël, reorg. nauwelijks uitgevoerd door L.A.Springer, arch. hs. C. Muysken
1883	Overveen*	Duinlust	D. van der Vliet	tekening archief Elswout; reorganisatie, arch. hs. C.Muysken 1882
1885-91	Delden*	Kasteel Twickel	R.F. Baron van Heeckeren van Wassenaer	tekeningen archief Twickel en SC; reorganisatie aan- leg J.D. Zocher jr.
1888	Den Haag*	Clingendaal	Baron van Brienen van de Groote Lindt	tekening Gemeente archief Den Haag, reorg.aanleg J.D. Zocher jr., uitvoering L.A. Springer (snel gestaakt)

I.4 C.E.A. Petzold  
 Chronologische lijst met werken voor particulieren,  
 nog (gedeeltelijk) bestaand  
 \* = in 1987 particulier bezit

jaar	plaats	project
1854-81	Wassenaar	De Paauw
1854-81	Wassenaar	Backershagen
1854-81	Wassenaar	Raaphorst*
1854-81	Wassenaar	Ter Horst*
1854-81	Wassenaar	Eikenhorst*
1854-81	Wassenaar	Groot Haesenbroek
1861	Wassenaar	Beukenhorst*
1863	Arnhem	De Gulden Bodem
1863	Arnhem	Kasteel Zypendaal
1868	De Steeg	Rhederoord
1868	Angerlo	Kasteel Bingerden*
1877	Dieren	Hof te Dieren
1879-81	Ruurlo	Kasteel Ruurlo
1883	Overveen	Duinlust
1885	Delden	Kasteel Twickel

I.5 C.E.A. Petzold  
 Lijst met werken per provincie gerangschikt,  
 nog (gedeeltelijk) bestaand  
 \* = in 1987 particulier bezit

Overijssel

1885 Delden Kasteel Twickel

Gelderland

1863 Arnhem De Gulden Bodem  
 1863 Arnhem Kasteel Zypendaal  
 1868 De Steeg Rhederoord  
 1868 Angerlo Kasteel Bingerden\*  
 1877 Dieren Hof te Dieren  
 1879-81 Ruurlo Kasteel Ruurlo

Noord-Holland

1883 Overveen Duinlust



Petzold - werken per provincie gerangschikt (vervolg)

Zuid-Holland

1854-81	Wassenaar	De Paauw
1854-81	Wassenaar	Backershagen
1854-81	Wassenaar	Raaphorst*
1854-81	Wassenaar	Ter Horst*
1854-81	Wassenaar	Eikenhorst*
1854-81	Wassenaar	Groot Haesenbroek
1861	Wassenaar	Beukenhorst*

I.6 C.E.A. Petzold  
Lijst onbekende huidige situaties

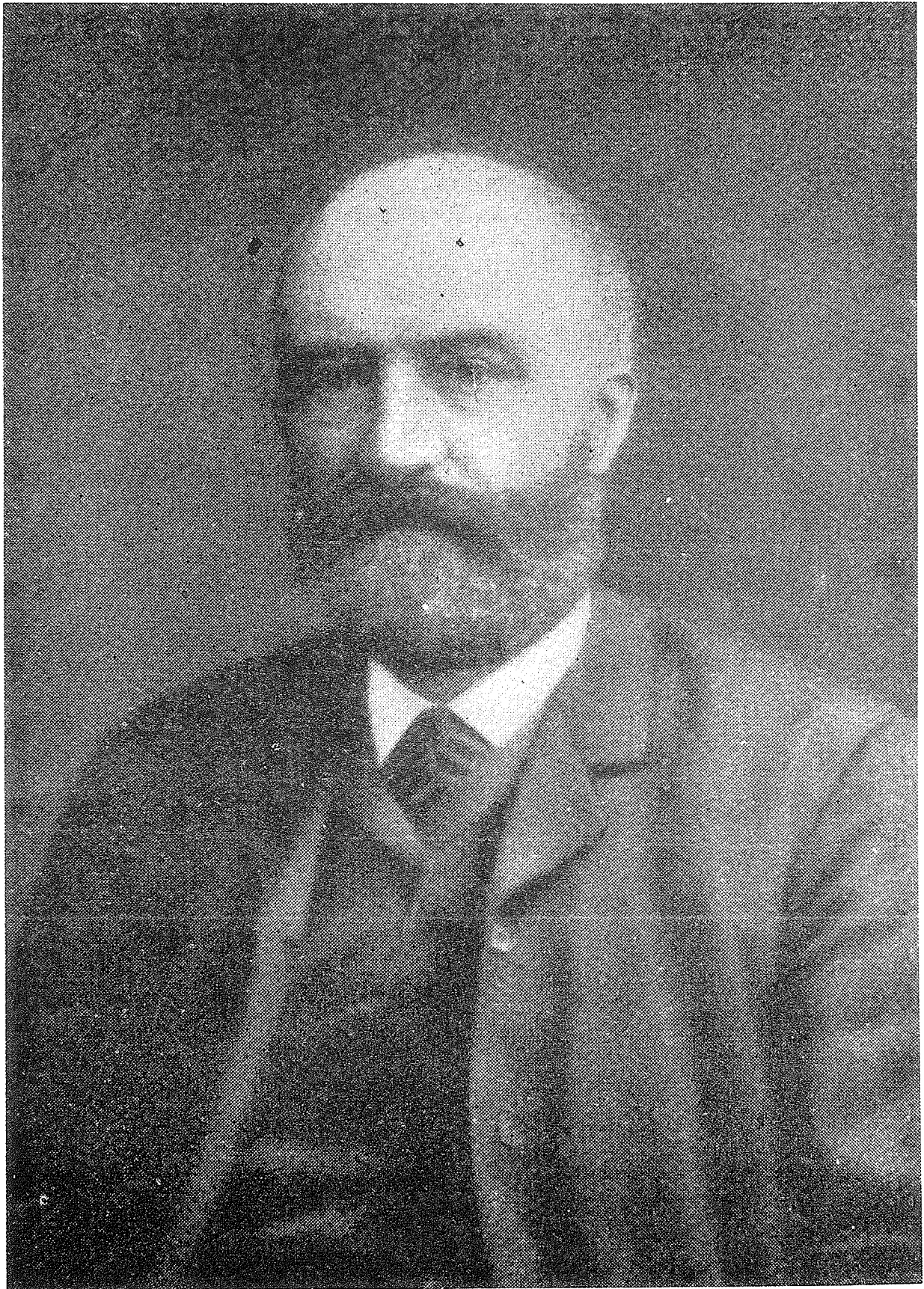
1880	Assen	Jachthuis
------	-------	-----------

I.7 C.E.A. Petzold  
Lijst aanbevelingen - te behouden tuinen

Alle tuinen en parken die in Nederland nog geheel of gedeeltelijk bestaan

I.8 C.E.A. Petzold  
Lijst te redden (te restaureren) tuinen  
\* = in 1987 particulier bezit

1861	Wassenaar	Beukenhorst*
1877	Dieren	Hof te Dieren



Dirk Watterz (1833-1906). Uit: *Onze Tuinen*, 6-7-1923; foto UB Wageningen.

## II Dirk Wattez (1833-1906)

### II.1 Biografie

Dirk Wattez werd op 2 november 1833 geboren in Naarden als tweede zoon van David Wattez (1789-1866), tuinman, en Johanna B. Boomkens (1813-1887). Over de jonge jaren en opleiding van Dirk Wattez is zeer weinig bekend. Wel weten we, dat zijn oudste broer David, geboren op 17 april 1832, in 1857 in Naarden een boomkwekerij bezat. In 1863 prijst deze David Wattez junior zichzelf in zijn catalogus aan als 'Aanlegger van buitenplaatsen, boomkweker en landmeter te Naarden'. In de catalogus van 1865 vermeldt hij: 'Men wordt verzocht bij correspondentie de naam David Wattez junior voluit te schrijven, ter vermijding van abuizen met brieven als anderszins'.<sup>1</sup> Bovenstaand citaat doet vermoeden dat David Wattez senior en/of Dirk Wattez in 1865 ook een boomkwekerij bezaten, maar over deze kwekerij heb ik niets gevonden. Gezien de leeftijden van vader David en zoon Dirk vermoed ik, dat het om een boomkwekerij gaat die door vader David is opgezet, en dat Dirk hier ook werkzaam was. Deze kwekerij zou na vaders dood in 1866 voortgezet kunnen zijn onder de initialen van zijn vrouw; het was niet ongebruikelijk dat de weduwe de zaken van haar overleden man met hulp van een zoon in naam voortzette. In het *Adresboek voor den Nederlandschen Tuinbouw* uit 1882 kom onder Naarden de vermelding 'J.B. Wattez en Zoon, bloemisten en boomkwekers' voor, waarbij Dirk vermoedelijk de zoon zal zijn.

Rond 1866 trouwde Dirk met Francisca Constantia Cornelia Tydeman, zij kregen een dochter (geboren 1867) en twee zoons: Petrus Hermannus (geboren 1871, genoemd Pieter) en Frans Constant Cornelis (geboren 1873, genoemd Constant).

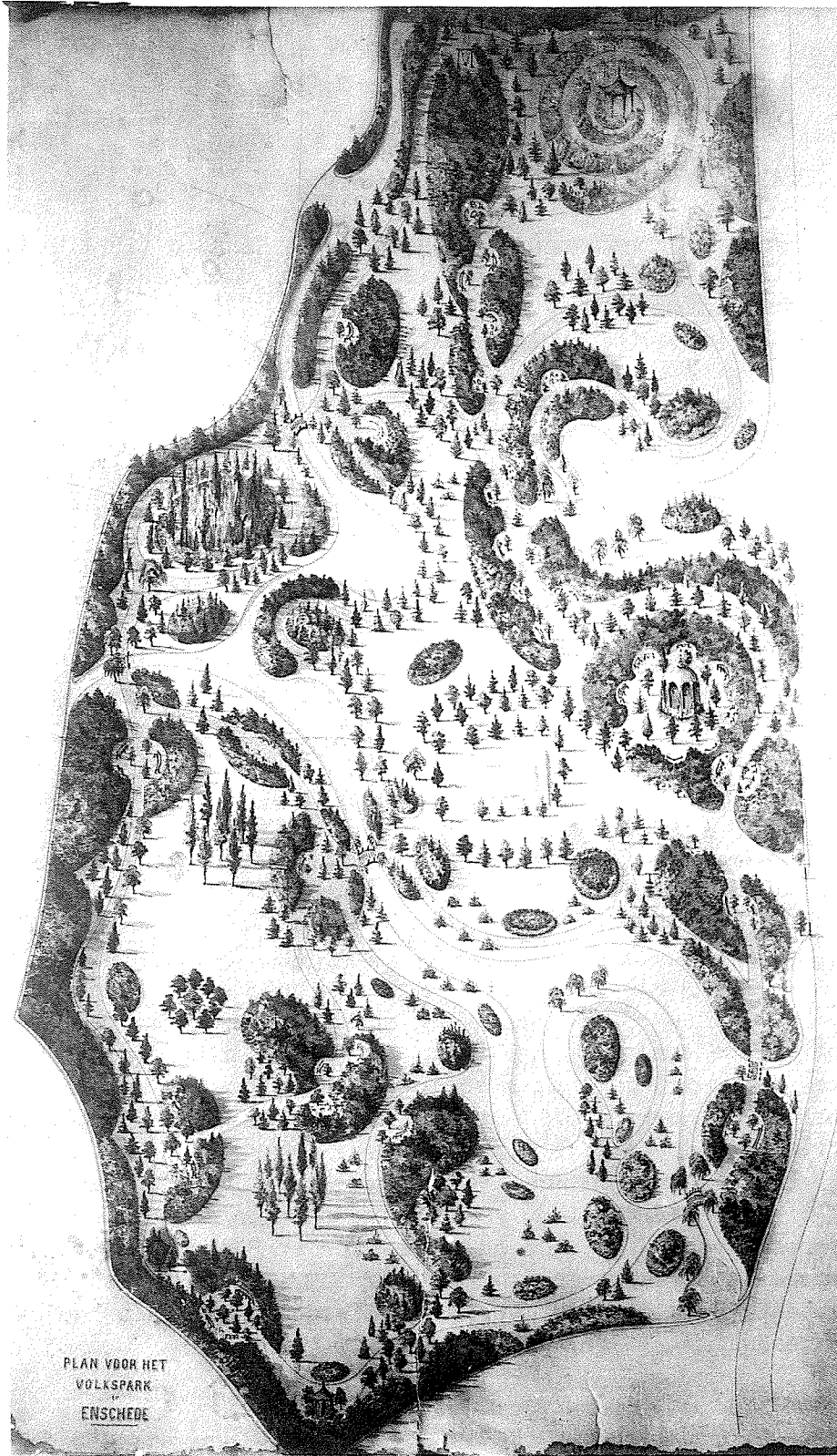
In deze tijd begon Dirk naast zijn werk als boomkweker ook tuinarchitectonische opdrachten uit te voeren. Eén van zijn eerste werkzaamheden in dit verband betrof de aanleg op Het Stroot te Twekkelo bij Enschede. Het werkgebied van Dirk zou voor het grootste deel in Twente blijven liggen; hij werkte daar onder andere voor de families Van Heek, Blijdenstein, Jannink en Ter Kuile (zie werkenlijst).

Een jaar voor de dood van Johanna B. Boomkens verschijnt er in *Het Nederlandsche Tuinbouwblad* van 1886 verschillende malen de volgende advertentie:

'Dirk Wattez - tuinarchitect en boomkweker te Bussum

N.B. Men wordt beleefd verzocht op *voornaam* en *woonplaats* te letten'.

Blijkbaar heeft Dirk zich in dat jaar zelfstandig in Bussum gevestigd onder zijn eigen naam.<sup>2</sup>



9. D. Wattez, ontwerp voor het Volkspark te Enschede, 1873, niet gesigneerd, niet gedateerd; oude foto van tekening; S.C.

## II.2 Stijlkenmerken en stijlinvloeden

De weinige ontwerpen die er van de hand van Dirk Wattez bewaard zijn gebleven bieden, samen met de informatie uit topografische kaarten en de indruk die nog bestaande parken en tuinen geven, toch een aantal overeenkomstige kenmerken. Alle werken zijn uitgevoerd in landschapsstijl (zie afb. 9 en afb. 10).<sup>1</sup>

De aanleg bestaat uit slingerende paden met flauwe, langgerekte bochten; de grond tussen de paden is vaak sterk druppelvormig. Ook slingerende waterpartijen vormen een steeds terugkerend element.

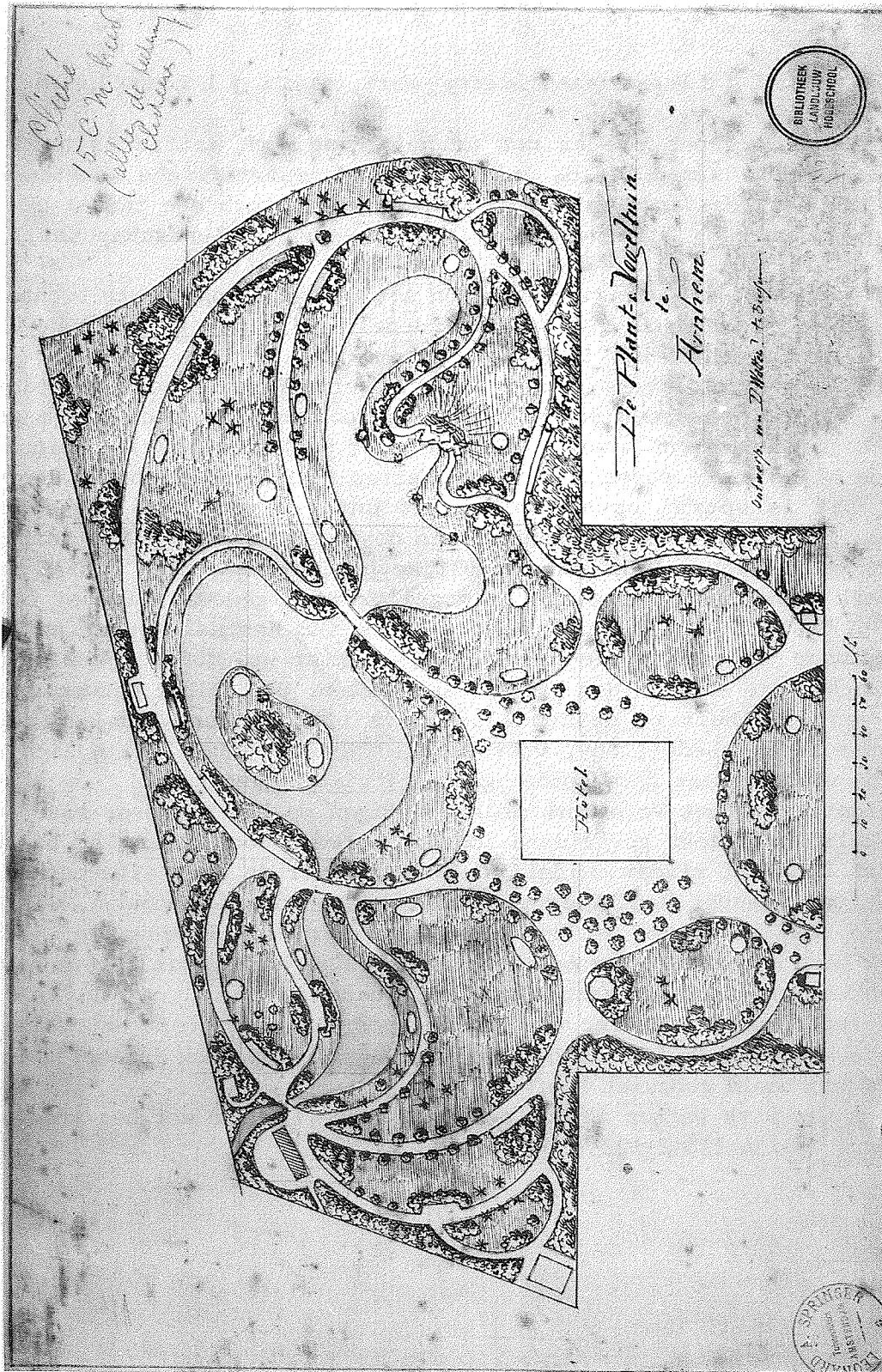
Heesters en bloemen vinden een plaats in ovale of cirkelvormige bedden op gazons (direct naast een pad of bij een kruispunt van paden). De gazons worden begrensd door of afgewisseld met dicht beplante (bos-)gedeelten.

Langs de slingerende paden heeft Dirk Wattez vaak laanbeplanting geprojecteerd. Dit is vooral opvallend in het ontwerp voor het Volkspark in Enschede (1873, zie afb. 9), maar ook in de andere ontwerpen komt dit voor, zij het veel minder. Door een dergelijke beplanting moeten vooral in het Volkspark nauwelijks vergezichten mogelijk zijn geweest. In het ontwerp voor (en de huidige situatie van) het park van Kasteel Keppel te Keppel (1880) (voor afbeelding zie noot 1) zijn echter wel duidelijk zichtassen aangebracht, die alle in het kasteel samenkomen. Ook op het ontwerp voor de Plant- en Vogeltuin te Arnhem (1883, zie afb. 10) en voor het park op Stokhorst te Enschede (1889, voor afbeelding zie noot 1) zijn zichtassen terug te vinden, maar deze hebben geen centraal uitgangspunt.

De beplanting in het Volkspark is niet alleen op het ontwerp, maar ook in de werkelijkheid zeer gevarieerd. Op het ontwerp voor de aanleg bij Stokhorst is dit veel minder duidelijk. Toch zijn er in de meeste parken waar Dirk Wattez gewerkt heeft nog veel bijzondere bomen te vinden, wat ongetwijfeld mede te danken is aan zijn achtergrond als boomkweker. Het ligt dan ook voor de hand te veronderstellen dat Dirk Wattez via leveranties uit de boomkwekerij tuinarchitectonische opdrachten kreeg.

Zijn schabloonmatige manier van werken (vooral wat betreft het Volkspark) doet sterk vermoeden dat hij het werk van Rudolph Siebeck in eerste instantie als voorbeeld gebruikt heeft.<sup>2</sup>

Het werk van Dirk Wattez is dan ook goed vergelijkbaar met het vroege werk van Henri Copijn (1842-1923).<sup>3</sup>



10. D. Wattez, ontwerp voor de Plant- en Vogeltuin te Arnhem, 1883; S.C.

II.3 Dirk Watzte

Chronologische lijst met werken voor particulieren, algemeen

\* = tekening aanwezig;

sc = speciale collecties

ndb = nederlands documentatiecentrum voor de bouwkunst

jaar	plaats	project	opdrachtgever	opmerkingen
ca 1865	Enschede	Het Stroot	G.J. van Heek	later reorganisatie P.H. Watzte, H. Copijn, Th.J. Dinn
ca 1870	Enschede	Het Amelink	A.J. Blijdenstein	later reorg. H.Copijn, Poortman, Tersteeg
1872-74	Enschede*	Volkspark	Erven H.J. van Heek	tekening gem.archief; park geschonken aan gemeente Enschede
1872-74	Bussum	Villa Nassau Kom van Biegel	J.H. Biegel	
1880	Laag-Keppel*	Kasteel Keppel	Baron van Pallandt van Keppel	tekening Archief Kasteel Képpel
1883	Arnhem*	Plant- en Vogeltuín	Duyvené de Wit, Nortier e.a.	tekening sc, kopietek. L.A. Springer; aanleg i.s.m. H.J. Hulle, Gent; arch.hs. Ouendag; nu Regina Pacis
1885-88	Enschede	Het Wooldrik	H. ter Kuile-Cromhoff	arch.hs. Moll (1885); nu Wooldrikpark
1889	Enschede*	Het Stokhorst	E. Jannink	tekening ndb; later reorg. P.H. Watzte en arch. H. Reygers; 1912 Nw. hs. K.P.C.de Bazél, D.F. Tersteeg
ca 1890	Enschede	Het Bouwhuis	H. van Heek- Blijdenstein	later nw.hs. J.W. Hanrath, (1924), D.F. Tersteeg
ca 1890	Enschede	Het Wageler De Kolk	J.B. Ledeboer A. Ledeboer-van Heek	later reorganisatie P.H. Watzte nu samen Abraham Ledeboerpark

Dirk Wattez; chronologische lijst van werken voor particulieren, algemeen (vervolg)

\* = tekening aanwezig

sc = speciale collecties

ndb = nederlands documentatiecentrum voor de bouwkunst

jaar	plaats	project	opdrachtgever	opmerkingen
ca 1890	Enschede	De Kotten	L. van Heek	later reorganisatie P.H. Wattez (1905?)
ca 1890?	Enschede	De Welle	H.G. Blijdenstein	later reorganisatie P.H. Wattez
ca 1899	Lonneker	Iserhaar	Fam. Van Heek	bouw hs. 1899-1900
ca 1905	Boekelo	Het Teesink	H.J.E. van Heek	arch.hs. H. van der Woerd; later reorganisatie P.H. Wattez
ongedat.	Oldenzaal	Kalheupink	Fam. Gelderman	later reorganisatie P.H. Wattez en L.A. Springer



#### II.4 Dirk Wattez

Chronologische lijst met werken voor particulieren,  
nog (gedeeltelijk) bestaand

\* = in 1987 particulier bezit

jaar	plaats	project
ca 1865	Enschede	Het Stroot*
ca 1870	Enschede	Het Amelink
1872-74	Enschede	Het Volkspark
1872-74	Bussum	Kom van Biegel
1880	Laag-Keppel	Kasteel Keppel*
1883	Arnhem	Plant- en Vogeltuin, nu: Regina Pacis
1886	Enschede	Het Wooldrik
1889	Enschede	Het Stokhorst
ca 1890	Enschede	Abraham Ledeboerpark
ca 1890	Enschede	De Kotten
ca 1890?	Enschede	De Welle*
ca 1899	Lonneker	Iserhaar*

#### II.5 Lijst met werken per provincie gerangschikt, nog (gedeeltelijk) bestaand

\* = in 1987 particulier bezit

##### Overijssel

ca 1865	Enschede	Het Stroot*
ca 1870	Enschede	Het Amelink
1872-74	Enschede	Het Volkspark
1886	Enschede	Het Wooldrik
1889	Enschede	Het Stokhorst
ca 1890	Enschede	Abraham Ledeboerpark
ca 1890	Enschede	De Kotten
ca 1890?	Enschede	De Welle*
ca 1899	Lonneker	Iserhaar*

##### Gelderland

1880	Laag-Keppel	Kasteel Keppel*
1883	Arnhem	Plant- en Vogeltuin, nu: Regina Pacis

##### Noord-Holland

1872-74	Bussum	Kom van Biegel
---------	--------	----------------

II.6 D. Wattez  
Lijst onbekende huidige situaties

geen

II.7 D. Wattez  
Lijst aanbevelingen - te behouden tuinen  
\* = in 1987 particulier bezit

ca 1865	Enschede	Het Stroot*
1872-74	Enschede	Het Volkspark
1880	Laag-Keppel	Kasteel Keppel*
1883	Arnhem	Plant- en Vogeltuin, nu Regina Pacis
1886	Enschede	Het Wooldrik
1889	Enschede	Het Stokhorst
ca 1890	Enschede	Abraham Ledeboerpark
ca 1890?	Enschede	De Welle*
ca 1899	Lonneker	Iserhaar*

II.8 D. Wattez  
Lijst te redden (te restaureren) tuinen  
\* = in 1987 particulier bezit

ca 1865	Enschede	Het Stroot*
ca 1899	Lonneker	Iserhaar*

## II.9 Dirk Watted

### Mondelinge mededelingen als zijnde mogelijke tuinen en parken van Dirk Watted

jaar	plaats	project	opdrachtgever	opmerkingen
ongedat.	Broekheurne	Hof De Brunik		lanenstelsel
ca 1885?	Enschede	De Helmer	Fam. Menko	landsch.aanl. bij koepel?; reorg. 1920-21 H. Copijn & Zoon
1881?	Oldenzaal	De Haer		aanleg met vijver; bouw hs. 1881



Petrus Hermannus Wattez (1871-1953) Part.Coll, Bussum, foto UB Wageningen.

### III Petrus Hermannus Watzes (1871-1953)

#### III.1 Biografie

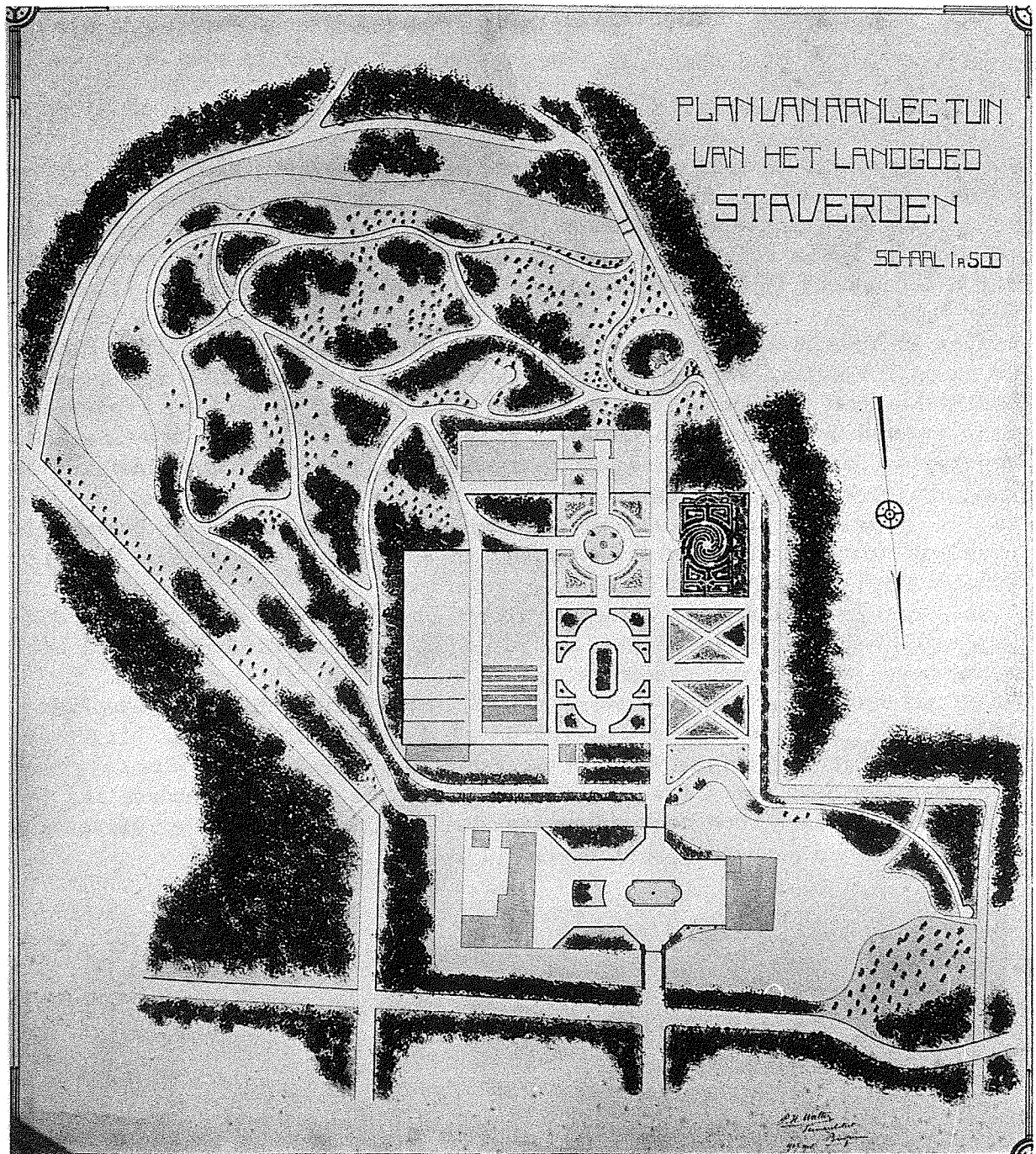
Petrus Hermannus Watzes, genoemd Pieter, geboren in 1871, kwam na de lagere school in de leer bij zijn vader Dirk en bezocht enige jaren de tuinbouwschool op Wilhelmshöhe in Kassel. In zijn jonge jaren kreeg hij ook de gelegenheid grote reizen te maken. Zo bezocht hij de Verenigde Staten (waar hij onder andere in Californië advies gaf en plantages bezocht), Afrika en West Indië.<sup>1</sup>

Pieter en Constant werkten beiden in het bedrijf van vader Dirk. Pieter kreeg op 20-jarige leeftijd via zijn vader de eerste opdracht; hij ontwierp Het Wakkengoor te Gronau (Dld.) voor de familie Van Delden. Ook Pieter zou zijn meeste opdrachten in Twente krijgen, waarbij hij niet zelden een reorganisatie van zijn vaders werk uitvoerde. De Fa. D. Watzes bleef tot de dood van Dirk in 1906 bestaan.

In 1910 huwde Pieter Cato Ekker; dit huwelijk bleef kinderloos. Vanaf zijn huwelijk tot 1918 is Pieter gevestigd in Apeldoorn; vanaf 1918 tot zijn dood in 1953 woonde hij in Delden.

Zijn broer Frans Constant Cornelis blijft na 1906 onder de firmanaam Constant Watzes in Bussum gevestigd.<sup>2</sup> In 1922 is deze firma verhuisd naar Woudenberg, waar ze nog steeds bestaat.

Vanaf de oprichting van de Bond van Nederlandse Tuinarchitecten was Pieter lid. Dat hij in zijn tijd een bekend en geacht tuinarchitect was blijkt uit het feit dat hij naast Hugo A.C. Poortman, Leonard A. Springer en H.F. Hartogh Heys van Zouteveen zitting had in de jury ter beoordeling van ontwerpen, gemaakt voor een prijsvraag voor een begraafplaats en parkaanleg op het landgoed Kranenburg bij Zwolle (1929).<sup>3</sup>



11. P.H. Wattez, ontwerp voor de aanleg bij Kasteel Staverden, gesigeneerd, gedateerd 1907-1908; Stichting Het Geldersch Landschap, foto UB Wageningen.

### III.2 Stijlkenmerken en stijlinvloeden

Ook voor Pieter Wattez geldt, dat er erg weinig ontwerpen van zijn hand bewaard zijn gebleven. Ook hier moeten stijlprincipes geabstraheerd worden uit topografische kaarten, die nog bestaande parken en tuinen en oude luchtfoto's.

Bij een vergelijking tussen het ontwerp voor Kasteel Staverden te Staverden (1907, zie afb. 11), oude luchtfoto's en huidige situatie van Huis te Maarn te Maarn (1907), een oude luchtfoto van De Ruiterberg te Doorn (1916, zie afb. 12), de aanleg van het G.J. van Heekpark te Enschede (1918) en de topografische weergave van De Hooge Boekel te Enschede (1925) valt bij elk project de strakke indeling op. Pieter Wattez gebruikte dan ook vaak een monumentale stijl, waarin het huis bijna altijd onderdeel is van de belangrijkste as.

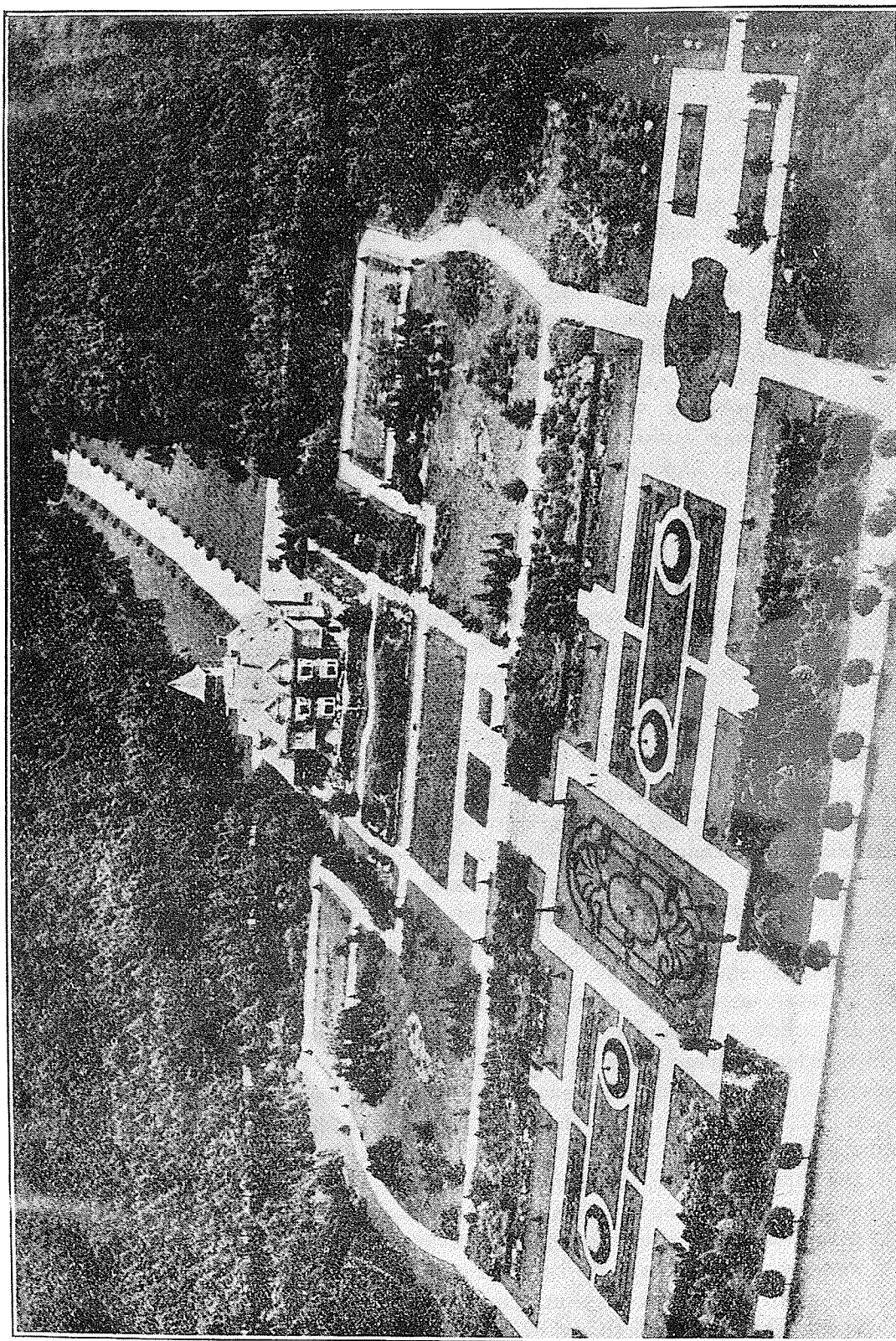
Uitzondering vormt de aanleg bij Kasteel Staverden. Hier heeft Wattez de gemengde stijl toegepast, waarbij het rechtlijnige, rond een middenas gegroepede deel bestaat uit rechthoekige tuinen (doolhof, bloemparterre, etc.). Ook het voorplein heeft een strakke vorm gekregen. Het landschappelijke deel bestaat uit een wirwar van paden op een klein oppervlak; deze aanleg bestond al eerder; Wattez heeft zich voornamelijk met de rechtlijnige tuinaanleg bemoeid.

In datzelfde jaar (1907) zorgde Wattez voor een monumentale symmetrische opzet in de aanleg bij Huis te Maarn. Het huis werd pas in 1915 gebouwd, maar de plaats was in overleg met Wattez van te voren bepaald. Er kwam een geometrische aanleg met trappen en vormbomen voor de heuvel waar later het huis op kwam te staan. Deze aanleg vormt de middenas van het huis. De rest van het park bezit een sterk gestyleerd padenpatroon (bijna cirkelvormig). Er zijn diverse zichtassen aangebracht en de beplanting is ook sterk symmetrisch van opzet. Opvallend is het grote aantal blauwe ceders in het park. Een dergelijke symmetrie in beplanting en een dergelijk gestyleerd padenverloop vinden we ook in de aanleg bij De Ruiterberg te Doorn (1916) en bij De Hooge Boekel te Enschede (1925). (Bij dit laatstgenoemde park ligt het huis 45 graden gedraaid op de symmetrie-as).

Ook het G.J. van Heekpark bezit een dergelijke monumentaal-symmetrische opzet. In dit park ligt het theehuis aan het eind van de middenas.

Uit bovengenoemde stijlkenmerken blijkt, dat P.H. Wattez in zijn tijd een modern tuinarchitect moet zijn geweest die, naast de landschapsstijl, een strak monumentale opzet toepaste. Zijn werk is wat betreft de opbouw in rechtlijnige vormen te vergelijken met dat van D.F. Tersteeg.

In het werk van P.H. Wattez is overigens, net als in dat van zijn vader, duidelijk zijn boomkwekerij-achtergrond terug te vinden in de prachtige bomen die nu nog bestaan (o.a. op De Ruiterberg).

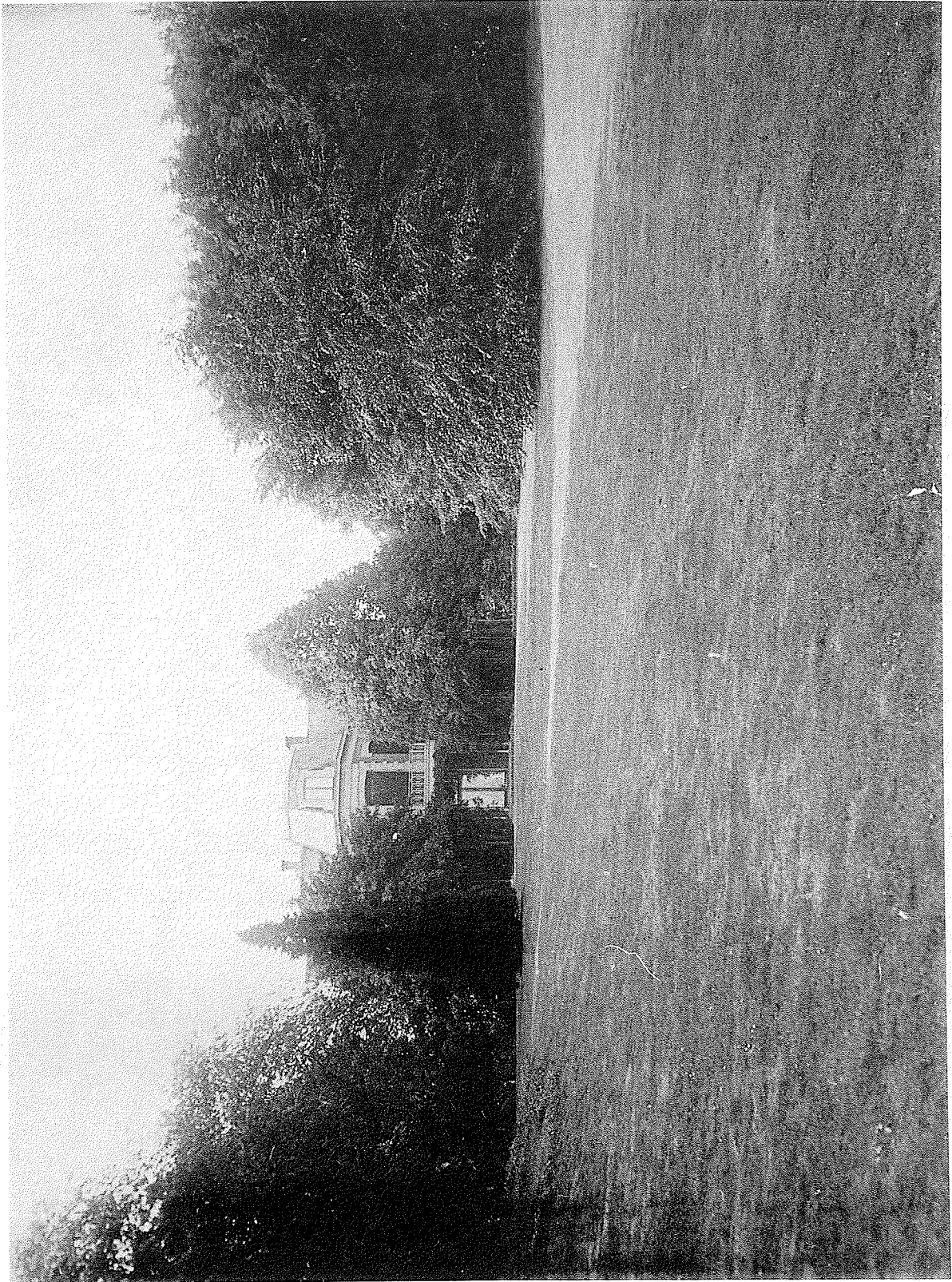


12. Luchtopname van de oorspronkelijke aanleg bij De Ruiterberg te Doorn; illustratie uit onbekend tijdschrift; S.C.





13. Gezicht op prieel in onbekend park, aanleg D. of P.H. Watterz; Part.  
Coll. Bussum, foto UB Wageningen.



14. Gezicht op onbekend park en huis, aanleg D. of P.H. Wattez; Part. Coll. Bussum, foto UB Wageningen.

### III.3 Petrus Hermannus Wattez

Chronologische lijst met werken voor particulieren, algemeen

\* = tekening aanwezig;

pc = particuliere collectie,

stol = Stichting Het Overijssels Landschap

jaar	plaats	project	opdrachtgever	opmerkingen
1894	Enschede	Het Smalenbroek	Mr E. ter Kuile	1958 nieuw huis
ca 1895	Hengelo	De Grundel	Ir C.F. Stork	ca. 1895 bouw huis
ca 1905	Hengelo	De Belder	Fam. Dikkers	ca. 1948 nieuw huis
ca 1906	Hilversum	Spijkerpolder	E. Luden	veranderd door D.F. Tersteeg
1906	Enschede	De Tol	N.G. van Heek	arch.hs. Ir G.Beltman (1905); uitbreiding 1914
1907	Maarn	Huis te Maarn	Mr W.B. Blijdenstein	aanleg bij theekoepel; arch.hs. J. Stuyt (1915)
1907-08	Staverden*	Kasteel Staverden	F.B. 's Jacob	tekening Stichting Het Geldersch landschap; 1905 verbouw hs.
ca 1908	Rutbeek	Zonnebeek	J.B. van Heek	tek.situatie 1972 T.H. Koning
1910	Haarle*	De Sprengenberg	A.W.W. van Wulfften Palthe	tekening pc; arch.hs. K.Muller (1903); later ook Springer
ca 1910	Hengelo	De Wildernis	Fam. van Heek	aanleg sterrebos
1911	Boekelo	De Weele	H. van Heek-Jannink	aanleg rozentuin arch.hs. (1911) S. de Clercq
1912	Oldenzaal	Hakenberg	Fam. Lohman- Blijdenstein	v.a. 1903 koepel; hs.1925; 1927 veranderd door Fa. H. Copijn & Zn
ca 1912	Oldenzaal	De Haer	C. Gelderman-Muller	bouw hs. 1881; uitbr.1927; Springer 1916 beplanting
1913	Enschede	De Hölterhof	N.G. Jannink-ter Kuile	arch.hs. S.de Clercq (1913); hs. uitgebr. 1925

Petrus Hermannus Wattez

Chronologische lijst met werken voor particulieren, algemeen (vervolg)

\* = tekening aanwezig;

pc = particuliere collectie,

stol = Stichting Het Overijssels Landschap

jaar	plaats	project	opdrachtgever	opmerkingen
1916-17	Doorn	De Ruiterberg	Fam. Wilmink	na WOII arch. hs.
1916-24	Haaksbergen	De Bleeck	J.G.H. Jordaan	arch.hs. Ir G. Beltman (1916)
1918	Enschede	G.J. van Heekpark	erven G.J. van Heek	in 1929 werd Van Lochems-bleek hier aan toegevoegd
1925-26	Enschede	De Hooge Boekel	H. van Heek	arch.hs. Gebr. Van Nieukerken (1922-24)
ca 1927	Hoewelaken	Huis Hoevelaken	C.J.K. van Aalst	reorg.; arch.hs. Gebr. Van Nieukerken (1926)
ca 1930	Lochem	De Cloese	J. Sickez	reorganisatie
ca 1930	Ommen*	De Lemelerberg	Fam. Ledeboer	tekening stol; aanleg niet voltooid
ca 1935	Hengelo	Het Oosterveld	L. van Heek jr	
1937	Enschede*	't Spik		tekening stol niet zo uitgevoerd
ongedat.	Enschede	De Heide	Fam. Ter Kuile	hs. 1905?; er was eerst alleen een koepel
ongedat.	Oldenzaal	Kalheupink	Fam. Gelderman	reorg.; aanleg Dirk Wattez; later veranderd door L.A. Springer

### III.4 Petrus Hermannus Wattez

Chronologische lijst met werken voor particulieren  
nog (gedeeltelijk) bestaand

\* = in 1987 particulier bezit

jaar	plaats	project
1894	Enschede	Het Smalenbroek
ca 1905	Hengelo	De Belder*
1906	Enschede	De Tol*
1907	Maarn	Huis te Maarn*
1907-08	Staverden	Kasteel Staverden
ca 1908	Rutbeek	Zonnebeek
ca 1910	Hengelo	De Wildernis
ca 1912	Oldenzaal	De Haer*
1913	Enschede	De Hölterhof*
ca 1915	Enschede	De Welle*
1916-17	Doorn	De Ruiterberg*
1916-24	Haaksbergen	De Bleeck*
1918	Enschede	G.J. van Heekpark
1925-26	Enschede	De Hooge Boekel
ca 1927	Hoevelaken	Huis Hoevelaken
ca 1930	Lochem	De Cloese
ongedat.	Oldenzaal	Kalheupink
ongedat.	Enschede	De Heide*
ca 1930	Ommen	Lemelerberg

### III.5 Petrus Hermannus Wattez

Lijst met werken per provincie gerangschikt,  
nog (gedeeltelijk) bestaand

\* = in 1987 particulier bezit

#### Overijssel

1894	Enschede	Het Smalenbroek
ca 1905	Hengelo	De Belder*
1906	Enschede	De Tol*
ca 1908	Rutbeek	Zonnebeek
ca 1910	Hengelo	De Wildernis
ca 1912	Oldenzaal	De Haer*
1913	Enschede	De Hölterhof*
ca 1915	Enschede	De Welle*
1916,1924	Haaksbergen	De Bleeck*
1918	Enschede	G.J. van Heekpark
1925-26	Enschede	De Hooge Boekel
ca 1930	Lochem	De Cloese
ca 1930	Ommen	Lemelerberg
ongedat.	Oldenzaal	Kalheupink
ongedat.	Enschede	De Heide*



15. Zicht op deel van een onbekend park, aanleg D. of P.H. Wattez; Part. Coll. Bussum, foto UB Wageningen.

P.H. Wattez - werken per provincie gerangschikt (vervolg)

Gelderland

1907-08	Staverden	Kasteel Staverden
1916-17	Doorn	De Ruiterberg

Utrecht

1907	Maarn	Huis te Maarn*
ca 1927	Hoewelaken	Huis Hoevelaken

III.6 Petrus Hermannus Wattez  
Lijst onbekende huidige situaties

geen

III.7 Petrus Hermannus Wattez  
Lijst aanbevelingen - te behouden tuinen

\* = in 1987 particulier bezit

ca 1905	Hengelo	De Belder*
1906	Enschede	De Tol*
1907	Maarn	Huis te Maarn*
1907-08	Staverden	Kasteel Staverden
ca 1908	Rutbeek	Zonnebeek
1912	Oldenzaal	De Haer*
1913	Enschede	De Hölterhof*
1916-17	Doorn	De Ruiterberg*
1916-24	Haaksbergen	De Bleeck*
1918	Enschede	G.J. van Heekpark
1925-26	Enschede	De Hooge Boekel
ca 1927	Hoewelaken	Huis Hoevelaken
ongedat.	Oldenzaal	Kalheupink
ongedat.	Enschede	De Heide*

III.8 Petrus Hermannus Wattez  
Lijst te redden (te restaureren) tuinen  
\* = in 1987 particulier bezit

1916-17	Doorn	De Ruiterberg* (wel nieuw huis!)
ongedat.	Enschede	De Heide*



Samuel Voorhoeve (links, met rol tekeningen in de de handen) voor het in aanbouw zijnde huis Laag-Wolfhezen te Doorwerth van de familie Mr Ch.P. van Eeghen. De eerste steen werd in 1920 gelegd; S.C.



## IV Samuel Voorhoeve (1880-1948)

### IV.1 Biografie

Op 6 juli 1880 werd Samuel Voorhoeve geboren in Rotterdam, waar hij ook de lagere school en de drie-jarige HBS doorliep. Zijn vader, Jakob Anthony Voorhoeve, was architect, zijn moeder, Johanna de Lange, was een dochter van Samuel de Lange, destijds een bekend organist-componist. Op negentienjarige leeftijd sloot Samuel een tweejarige Middelbare cursus aan de Rijks Tuinbouwschool in Wageningen met goed gevolg af. Hier kreeg hij les van onder andere Leonard A. Springer (1855-1940), die vooral op Samuel's vroege werk een duidelijk stempel drukte. Eén van de dochters van Springer schreef in 1948 in een condoléancebrief aan Voorhoeve's vrouw:

'Van kinds af wisten wij, dat uw man een door mijn vader zeer gewaardeerd leerling en later collega was'.<sup>1</sup>

Van 1902 tot 1906 vestigde Voorhoeve zich in Oudenbosch, een gemeente in Noord-Brabant waar boomkwekerijen een belangrijke bron van bestaan vormen. Over deze periode is niets bekend, maar het zou mogelijk kunnen zijn dat hij hier bij een boomkwekerij werkzaam is geweest.

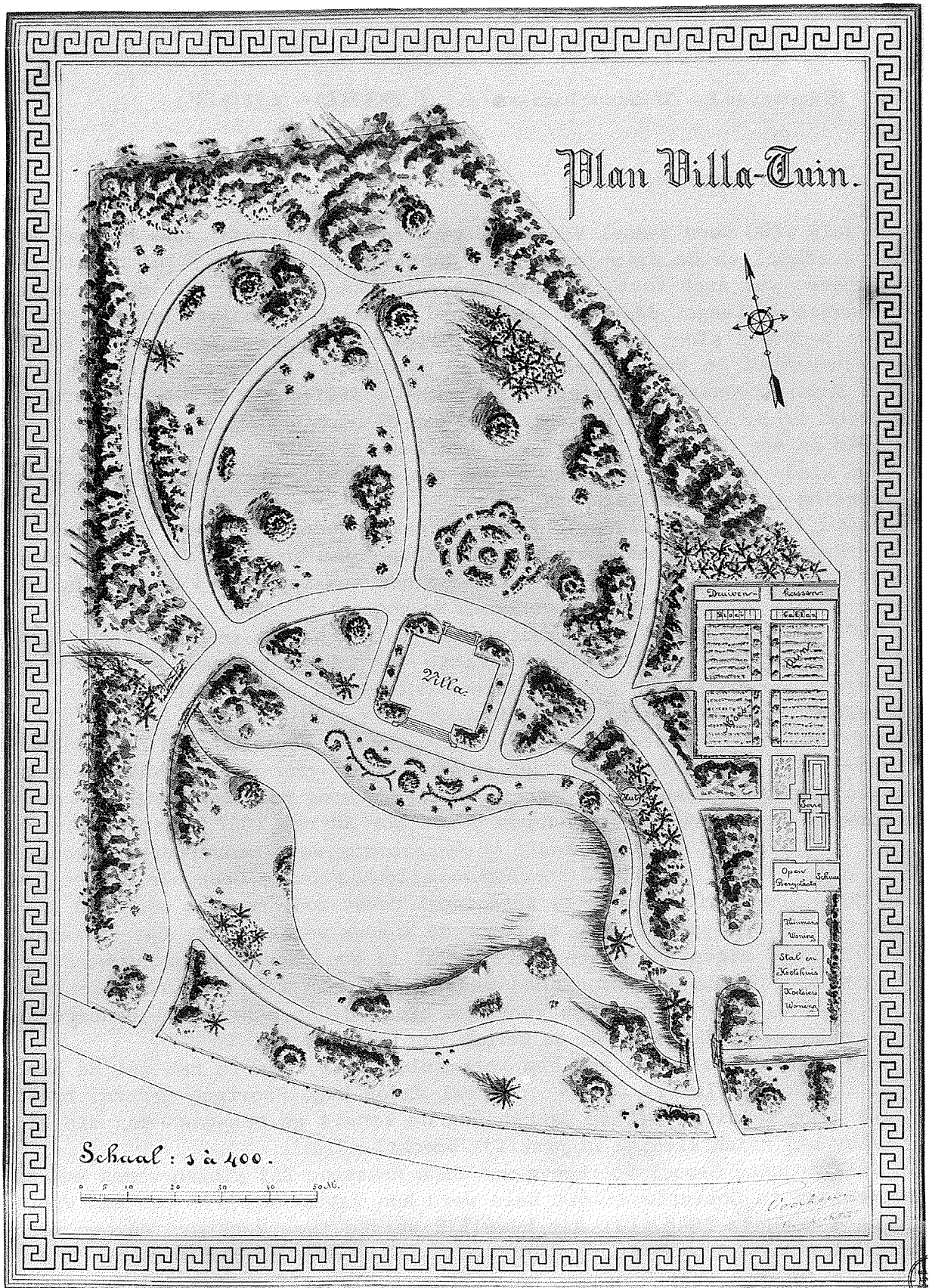
In 1906 vestigde hij zich als zelfstandig tuinarchitect in Oosterbeek. Voor 1906 had hij een plan tot exploitatie van bouwgrond aan de Utrechtse straatweg in Oosterbeek gemaakt en een ontwerp getekend voor een tuin aan diezelfde straatweg (gedateerd 1900).

Vanaf 1907 heeft Voorhoeve veel werk verricht voor Hugo A.C. Poortman (1858-1953). Zo was hij opzichter en uitvoerder voor een aantal van diens werken; daarnaast heeft hij terreinopmetingen voor Poortman gedaan en soms tekenwerk overgenomen. Dit duurde voort tot en met 1922, maar ook in de jaren 1927 tot en met 1929 heeft Voorhoeve nog werk voor Poortman gedaan (zie bijgevoegde lijst). De Voorhoeve-collectie in de Speciale Collecties van de Landbouwuniversiteit te Wageningen bevat voornamelijk werk van zijn hand dat na 1917 gemaakt is, waardoor de indruk wordt gewekt dat Voorhoeve na 1917 meer eigen opdrachten kreeg. Dat is goed mogelijk omdat werk dat hij in de periode hiervoor deed waarschijnlijk voor het grootste deel inderdaad uit opdrachten van Poortman bestond. Zo schrijft Voorhoeve in 1927 onder een opsomming van de werken van Poortman:

'Als iemand veel dank aan hem verschuldigd is, dan is het wel de heer S. Voorhoeve. Immers deze mocht veel onder Hugo Poortman werken, heeft aan deze leiding veel te danken van de kennis en bekwaamheden die hij later bij zijne klanten in praktijk bracht'.

In 1912 trouwde Samuel Voorhoeve met Dina Maassen. Zij gingen wonen aan de Beukenlaan te Oosterbeek; dit huis werd hun vaste verblijf tot aan Voorhoeve's dood in 1948. Uit dit huwelijk werden twee dochters en een zoon geboren.

Naast zijn werk voor Poortman en zijn werk als zelfstandig tuinarchitect werkte hij vanaf 1917 tot 1931 als algemeen gemachtigde op het landgoed Duno te Doorwerth voor de heer Odo van Vloten, voor wie hij een grote bewondering had.



16. S. Voorhoeve, 'plan villa-tuin', waarschijnlijk een studie-ontwerp, gesigeneerd, ongedateerd; S.C.

Na de dood van Van Vloten (1931) werd de Duno aan de Stichting Het Geldersch Landschap geschonken, een feit waarvoor Voorhoeve Van Vloten zo dankbaar was dat hij ter zijner nagedachtenis een monument op Hoog Oorsprong wilde oprichten.

In potlood schreef Voorhoeve achter op een ontwerp voor het Dunobos:

'Natuurlijke reorganisatie van het landschap kwam reeds 25 jaar geleden tot stand in overleg met mij door den Hooggeachten Heer Odo van Vloten, eigenaar van "Duno". Met dezen eenvoudigen, puissant rijken man heb ik veel doorgemaakt op Duno en 't Jagershuis te Doorwerth op landschappelijk gebied. Aan hem is Nederland Hulde en Dank verschuldigd. Hij schonk zijn bezitting aan ons volk. Kosteloos!...'.<sup>2</sup>

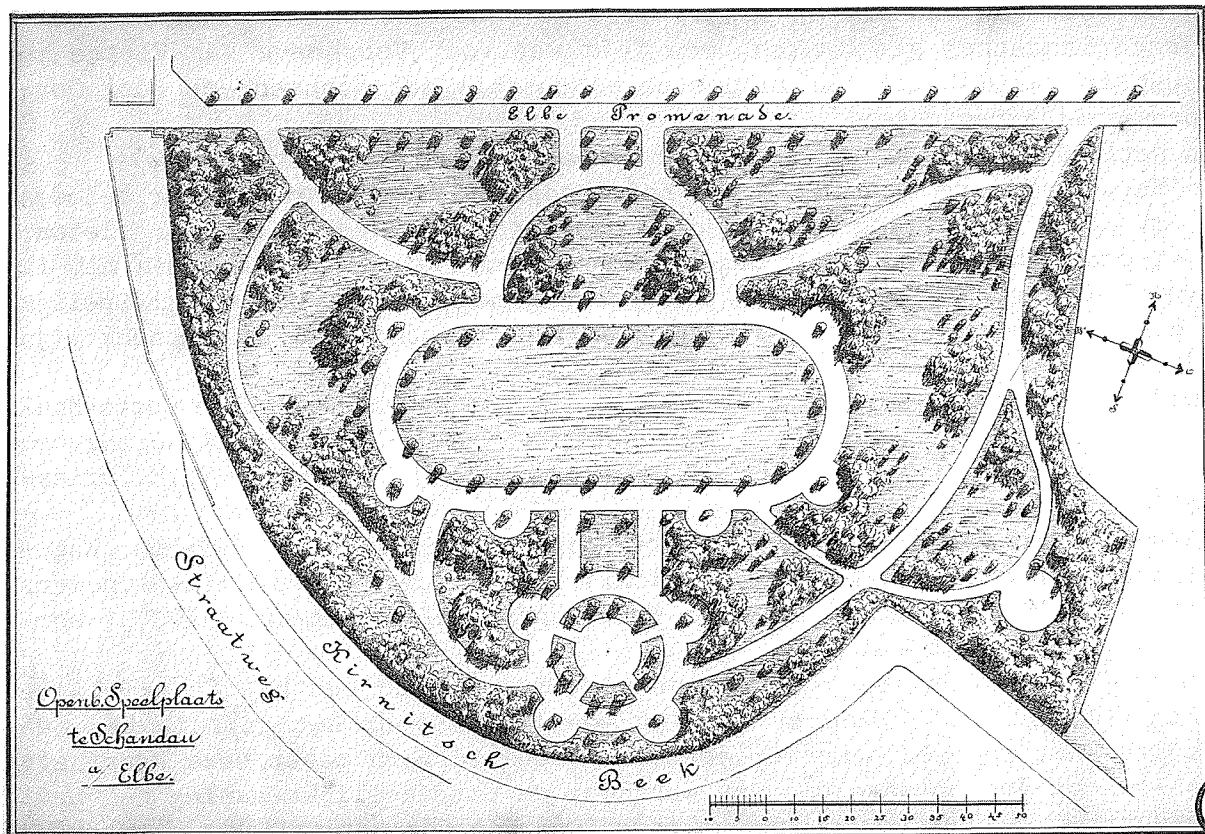
Verder was hij van 1920 tot 1922 rentmeester op De Bilderberg te Oosterbeek voor Mr Dr J.P. van Tienhoven en vanaf 1920 tot in de 2<sup>e</sup> Wereldoorlog ook op 't Jagershuis te Doorwerth (ooit behorende bij Duno) voor Th.H. Driessen.

Hiernaast gaf hij in de jaren twintig cursussen in Zutphen, Ellekom, Wageningen, Ede en Arnhem. In 1922 was hij lid van de groep initiatiefnemers tot de oprichting van de Bond van Nederlandse Tuinarchitecten (BNT), waarvan hij ook direct lid werd.

Voorhoeve was een fel voorvechter voor het behoud van het 'natuurlijke landschapsschoon'. Hieruit is zijn voorliefde voor het gebruik van een hoogtekaart te verklaren: op geaccidenteerd terrein moest deze kaart als basis voor een ontwerp dienen, waardoor de uiteindelijke aanleg een heel natuurlijke indruk zou kunnen maken en waardoor de natuurlijke eigenschappen van geaccidenteerd terrein ten volle benut konden worden. In 1938 was hij mede-oprichter en bestuurslid van de 'Contactcommissie voor Natuur- en Landschapsbescherming en de werkgroep voor de verbetering der Natuurbeschermingsgedachte', waarin onder anderen Leonard A. Springer en J.T.P. Bijhouwer ook hun aandeel hadden.

Met Natuurmonumenten had Voorhoeve nauwe contacten; zij schreven in een condoleancebrief in 1948:<sup>3</sup>

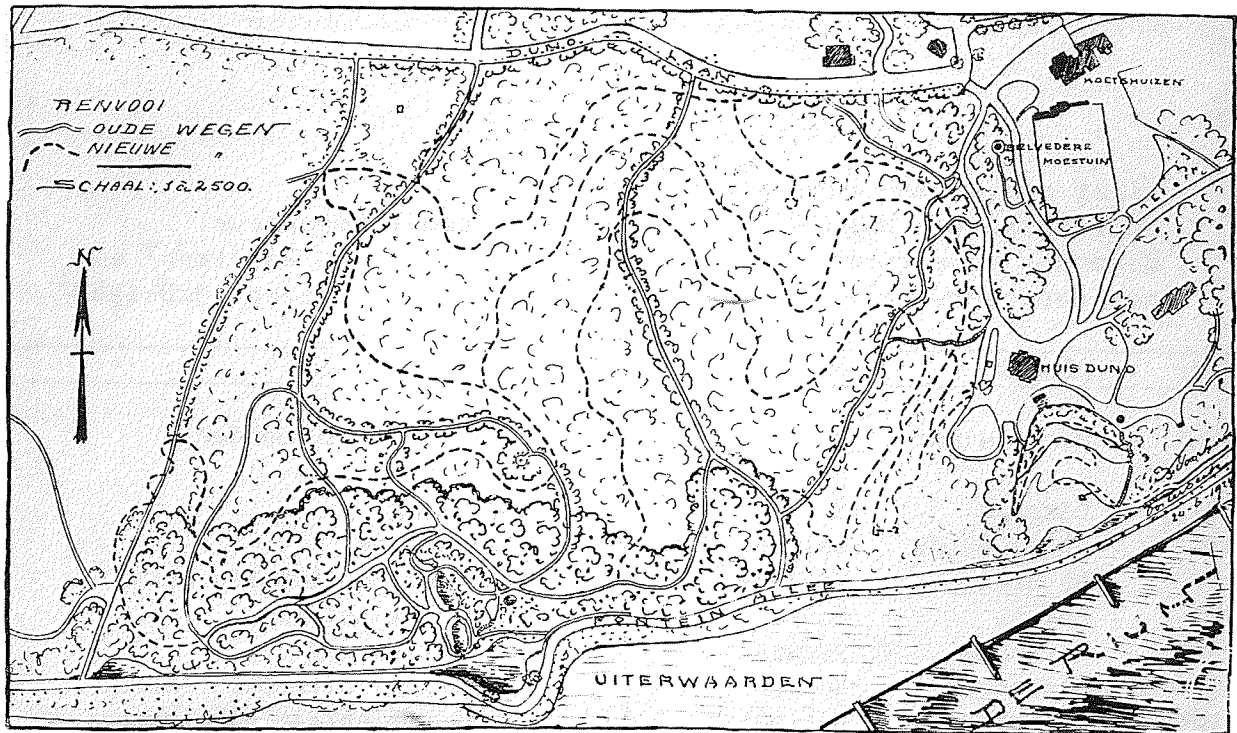
'... hij was vriend en medestrijder met wie wij vele jaren aangename relaties hebben onderhouden wanneer er kwesties aan de orde kwamen welke het natuurschoon in Gelderland, en in het bijzonder in Oosterbeek, betroffen.'<sup>4</sup>



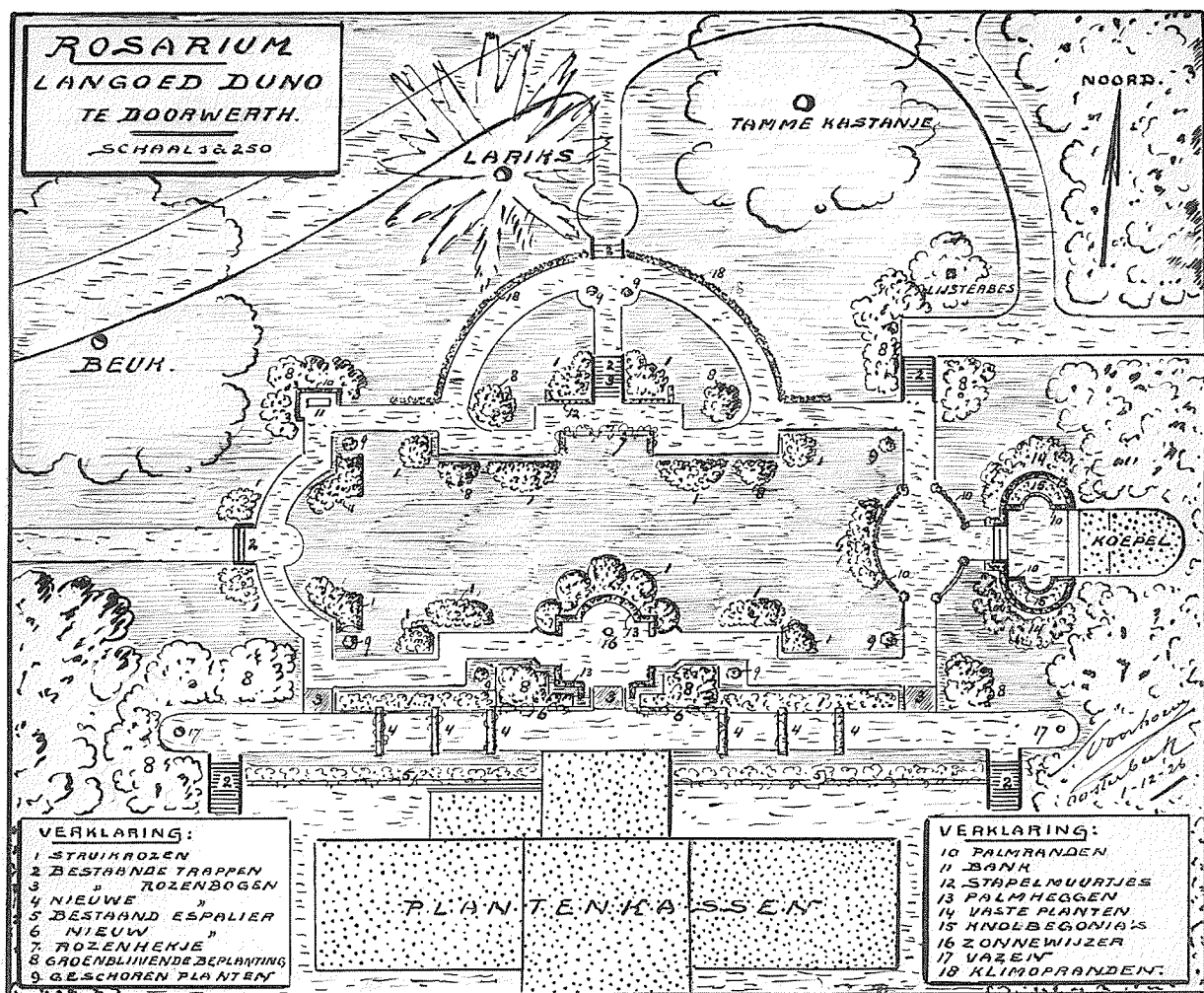
17. S. Voorhoeve, studie-ontwerp voor een openbare speelplaats, gesigneerd, gedateerd dec. 1898; S.C.

Lijst van werken voor particulieren;  
 opdrachten van Hugo A.C. Poortman aan Samuel Voorhoeve.  
 Gegevens samengesteld uit het rekeningenboek van Poortman<sup>5</sup> en  
 het debiteurenboek van Samuel Voorhoeve uit de jaren 1920-1940<sup>6</sup>

jaar	plaats	project	taak Voorhoeve
1907	Berg en Dal	Holthurnsche Hof	opzichter-uitvoerder, ged.ontwerp
1908	Leersum	Broekhuizen	opmeting
1908	Cleve (Dld)	Kasteel Moyland	uitvoering
1909	De Bilt	Varenkamp	plannen hoogtematen gazon
1910	Baarn	Hooge Vuursche	opmeting terrein
1910	Marshoek	Mataram	uitzetten weg
1910-11	Oldebroek	Morren	opmeting, uitzetten entree
1910	Heemstede	Hartekamp	ontwerpplan?; niet uitgevoerd
1913	Epe	De Schuur	besprekingen, corresp.
1913?	Den Haag	Duindigt	opmeting
1913	Laren (Gld)	Huize Oolde	opmeting
1913	Goor	Het Scherpenzeel	uitvoering
1915	Gorssel	Het Amelte	besprekingen
1917	Den Haag	Middenburgh	opmeting
1917	Enschede	Oldenzaalse Veen	uitzetten doorzichten, correctie 1 <sup>e</sup> doorzicht
1919	Doorn	ex-keizer Wilhelm	uitvoerder
1920-22	Wapenveld	De Dreef	opmeting
1927-28	Laren (Gld)	Kasteel Verwolde	tekenwerk
1929	Diepenheim	Het Warmelo	opmeting
1929	Gorssel	Ravensweerd	opmeting en uitvoering nieuw aangekocht terrein
1929	Empe	De Voorst	opmeting



22. S. Voorhoeve, ontwerp voor de reorganisatie der wandelwegen in het Dunobos te Doorwerth, gesigineerd, gedateerd 1924; S.C.



23. S. Voorhoeve, ontwerp voor een rosarium op het landgoed Duno te Doorwerth, gesigineerd, gedateerd 1926; S.C.

## IV.2 Stijlkenmerken en stijlinvloeden

Uit de vroegste ontwerpen van Voorhoeve's hand blijkt, dat hij op de traditionele manier werkte, namelijk in de landschapsstijl zoals die aan het eind van de 19<sup>e</sup> eeuw (ook in kleinere tuinen) werd toegepast.

Het ontwerp voor een villatuin met vijver, moestuin, druivenkassen en 'serre' is waarschijnlijk een studie-ontwerp dat hij gemaakt heeft voor de Rijks Tuinbouwschool in Wageningen (zie afb. 16).

Kenmerkend voor de landschapsstijl uit die tijd zijn de bijna cirkelvormig lopende paden, de bloemguirlandes die bij het huis te vinden zijn en het bloemperk in de vorm van een cirkel. Een andere studietekening betreft een ontwerp voor een openbare speelplaats te Schandau aan de Elbe (Dld.), gedateerd 1898 (zie afb. 17).

De kern van dit ontwerp wordt gevormd door een symmetrisch padenpatroon en lijkt sterk op vormen uit Meyer's *Lehrbuch der schönen Gartenkunst* (1860, 2<sup>e</sup> dr. 1873).

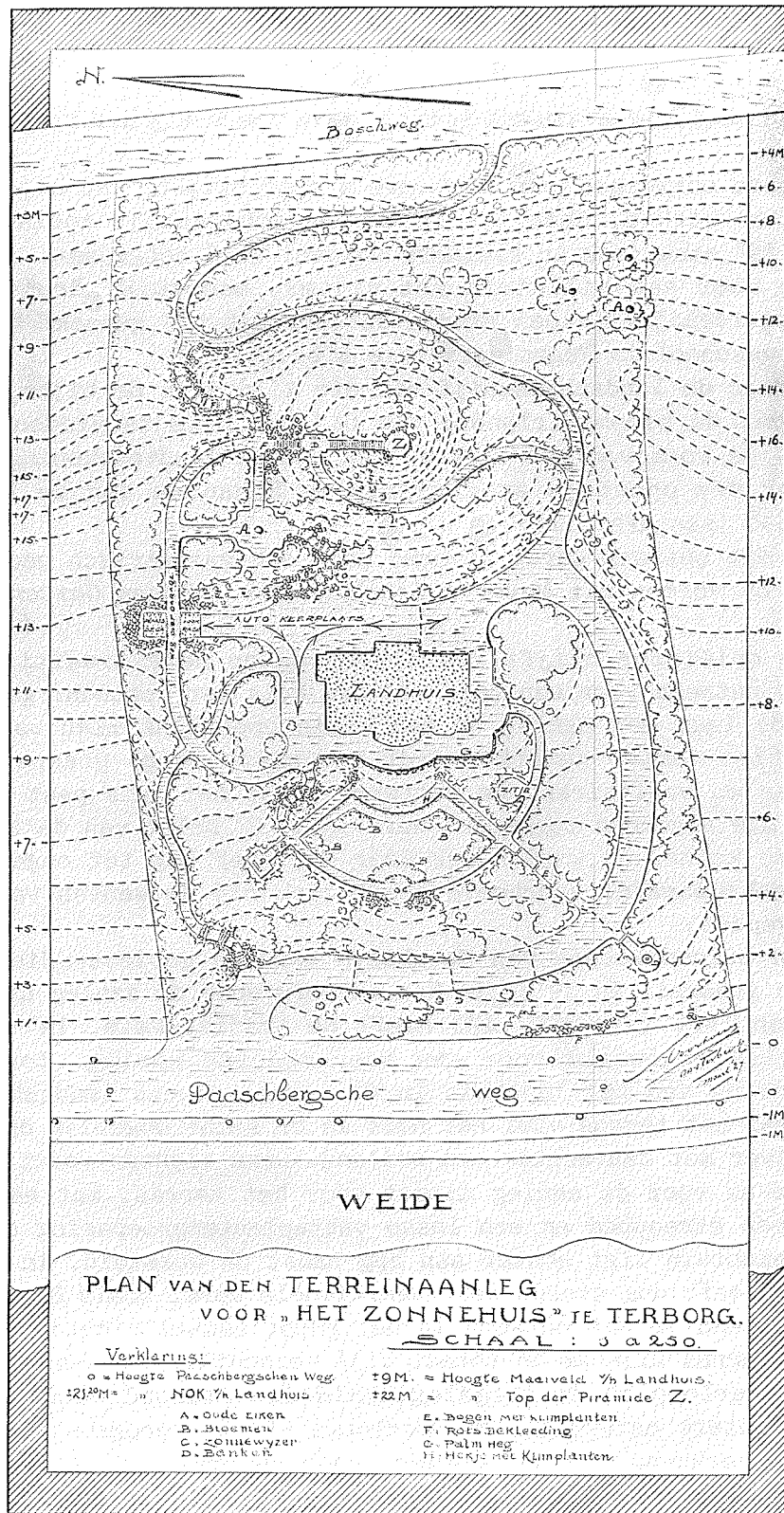
Ook na zijn opleiding blijft Voorhoeve nog op deze traditionele manier werken. Zijn ontwerp voor een tuin bij een huis met veranda, gedateerd 1903 (zie afb. 18) laat een aanleg op een klein oppervlak zien waarbij op een schabloonmatige manier gewerkt wordt met niervormige grasperkjes waarop heesterbosjes en solitaires. De parterre naast het huis past heel goed in deze opzet, die algemeen toegepast werd in de 2<sup>e</sup> helft van de 19<sup>e</sup> eeuw.

Bovengenoemde kenmerken werden ook door Springer nog tot ongeveer 1907 in eigen werk gehandhaafd; Voorhoeve heeft zich bij de wensen van zijn leermeester aangepast.

Er zijn geen tuinontwerpen van Voorhoeve bewaard gebleven die tussen 1903 en 1917 zijn gemaakt. In 1917, in het ontwerp voor de aanleg bij De Karper-ton in Bergen (NH) (zie afb. 19) heeft de traditionele, 19<sup>e</sup>-eeuwse schabloonvorm plaats gemaakt voor een meer moderne aanleg. Toch blijft de directe omgeving van het landhuis in de eerste plaats landschappelijk van aanzien: vanaf het terras voor het huis is er zicht mogelijk op een grillig gevormde vijver met daarachter een weiland. Deze zichtas vormt als het ware de symmetrie-as voor de aanleg direct voor het terras, met een gazon, een recht pad, een streepbed en een losse vasteplantengroepering aan weerszijden. De bloementuin ligt achter een heg naast de moestuin, in een hoek van het park. Ze heeft nog steeds een traditionele vorm, zoals Meyer die propageerde. Opvallend in dit ontwerp is het groot aantal zichtassen: vanaf het huis en het terras zijn er in totaal vijf verschillende zichten mogelijk.

In het padenverloop en de zitgelegenheid die omzoomd wordt door een heg (wat ook in latere ontwerpen van Voorhoeve steeds terugkomt) is de invloed van Poortman merkbaar. In het ontwerp voor de omgeving van de villa Laag-Wolfhezen te Doorwerth, gedateerd 1920 (zie afb. 20) is deze invloed duidelijker: de paden verlopen met flauwe bochten en vanaf deze paden zijn verschillende zichten mogelijk. De bloementuin ligt hier dicht bij het huis en lijkt geïnspireerd op tuinvormen uit de Renaissance.<sup>1</sup>

In bovengenoemde ontwerpen vinden we, behalve bij het terras, nergens een trapje of een verdiept tuingedeelte. Afzonderlijke tuindelen worden benadrukt door middel van heggen. Uit de ontwerpen blijkt vooral Voorhoeve's voorkeur voor de landschapsstijl.



21. S. Voorhoeve, ontwerp voor de aanleg bij Het Zonnehuis te Terborg, gesigeneerd, gedateerd maart 1927; S.C.



Het lijkt alsof hij door de gemengde stijl toe te passen, wel een concessie doet aan de moderne smaak van die tijd, maar toch in de eerste plaats uitgang van het natuurlijke landschap. Springer heeft waarschijnlijk Voorhoeve's inzet voor het behoud van de natuurlijke gesteldheid van een terrein gestimuleerd; Springer zelf legde daar ook altijd de nadruk op.

Uit Poortman's aantekeningen betreffende De Varenkamp te Bilthoven en Kasteel Moyland te Cleve (Dld.) in het rekeningenboek blijkt, dat Voorhoeve al in 1909 en 1910 aandacht had voor de natuurlijke accidentering van deze terreinen.<sup>2</sup> Poortman corrigeerde drie plannen met hoogtematen voor Moyland en twee plannen met hoogtematen voor De Varenkamp, alle van Voorhoeve's hand. De natuurlijke accidentering van het terrein liet Voorhoeve zoveel mogelijk onberoerd; hij legde zelden terrassen aan door grondverschuiving maar gebruikte bijna altijd hoogteverschillen of etages die in de terreinen zelf al aanwezig waren.

Dit komt ook sterk naar voren in het ontwerp voor de aanleg bij Het Zonnehuis in Terborg (1927, zie afb. 21). Ondanks sterke hoogteverschillen in het terrein is er geen sprake van een terrassenaanleg: er ligt slechts één terras direct voor het huis, in een vorm die Voorhoeve veel gebruikt. Maar ook bij dit terras is er gebruik gemaakt van de natuurlijke opbouw van het terrein. De hoogteverschillen worden overbrugd door verspreid liggende treden, vaak omzoomd door 'rotsbekleding'.

Eén van de projecten waar de natuurlijke accidentering van het terrein ten volle werd benut was de reorganisatie van het Dunobos te Doorwerth. In een van zijn tekeningen voor dit project (1924, zie afb. 22) vermeldt hij, dat de nieuwe wegen zijn aangegeven door de 'Roadtracer'; dit is eigenlijk een hellingmeter.

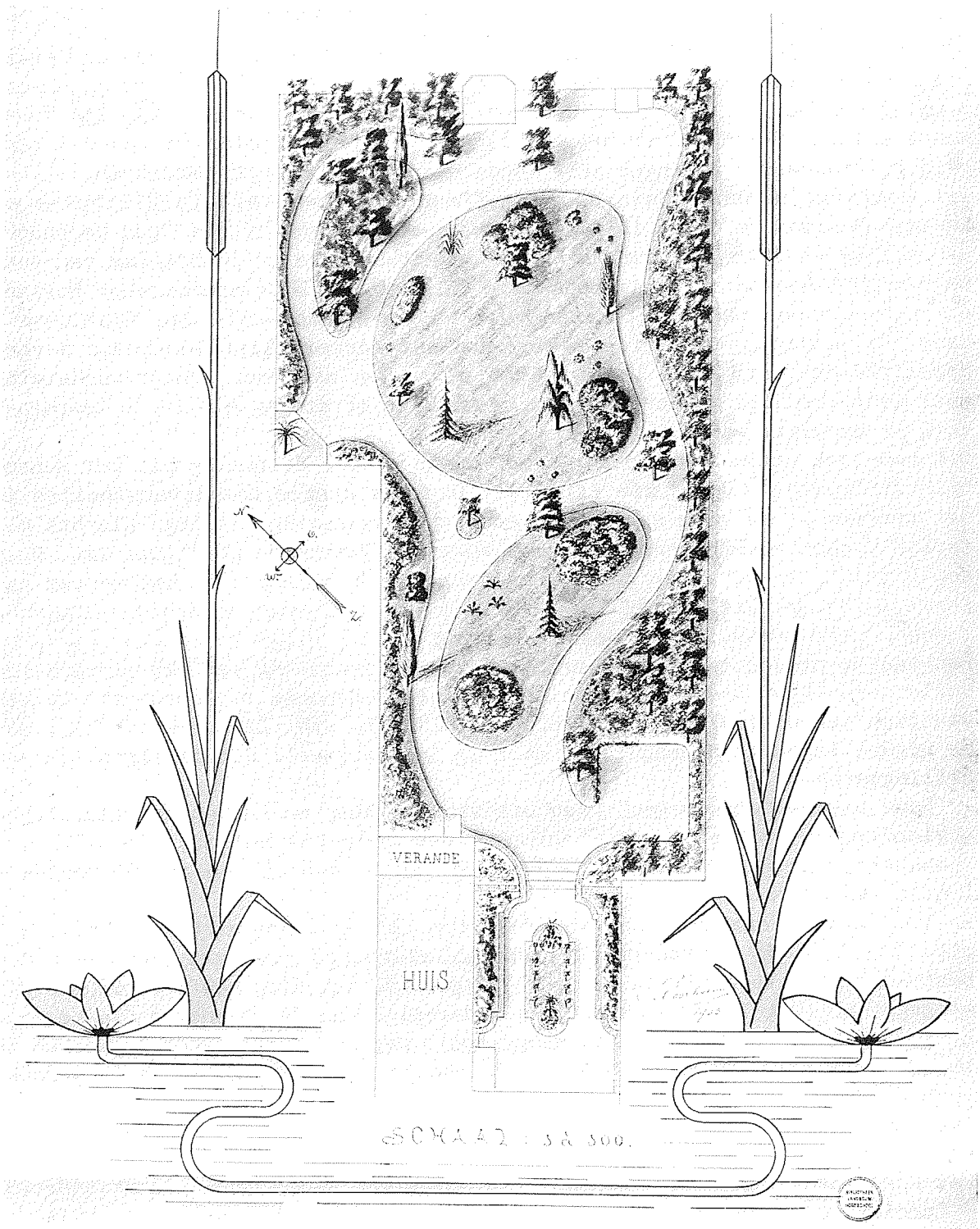
'Deze nieuwe "etagewegen" gaan uit van het huis en volgen de natuurlijke glooiingen van het terrein volgens een bepaalde helling. Ze zijn dus makkelijk te bewandelen en te berijden en bieden de meeste verscheidenheid aan doorzichten.'<sup>3</sup>

In Voorhoeve's ontwerp voor een rosarium op het landgoed Duno (1926, zie afb. 23) zijn de hoogteverschillen wel overbrugd door trapjes, maar die bestonden daar toen al. In de verklaring op de tekening heeft Voorhoeve dit aangegeven. (Mogelijk waren dit nog onderdelen van de rozentuin die Leonard A. Springer hier rond 1909 had aangelegd). Wegens bovenstaande kenmerken is het dan ook niet verwonderlijk dat Voorhoeve veel propaganda heeft gemaakt voor het gebruik van de hoogtekaart.

'Wat de opstandsteekening voor het bouwplan is, dat is de hoogtekaart voor het landschapsproject'.

Het doel was:

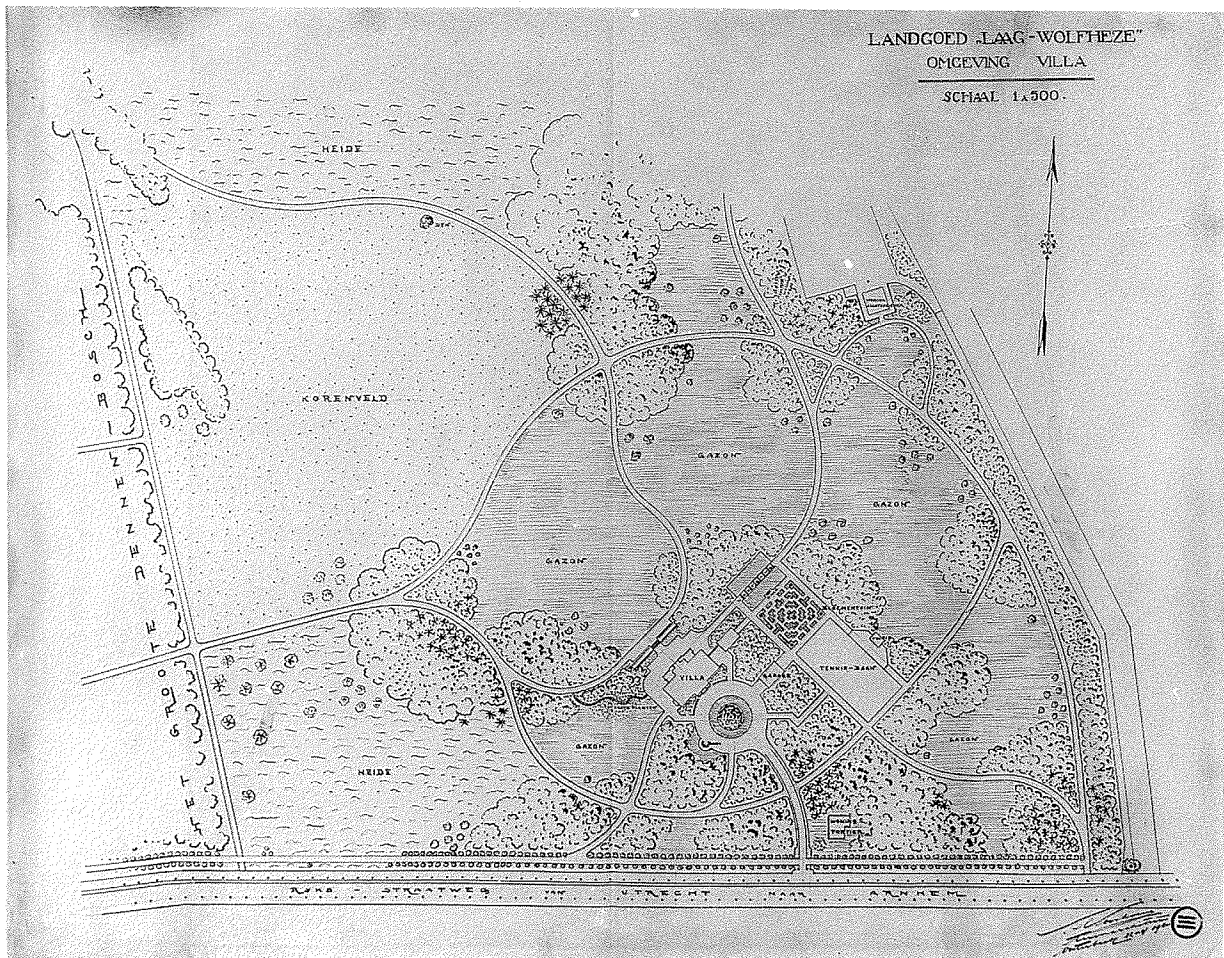
'accidentatie van terreinen en van ver- en uitzichten beter zichtbaar te maken'.<sup>4</sup>



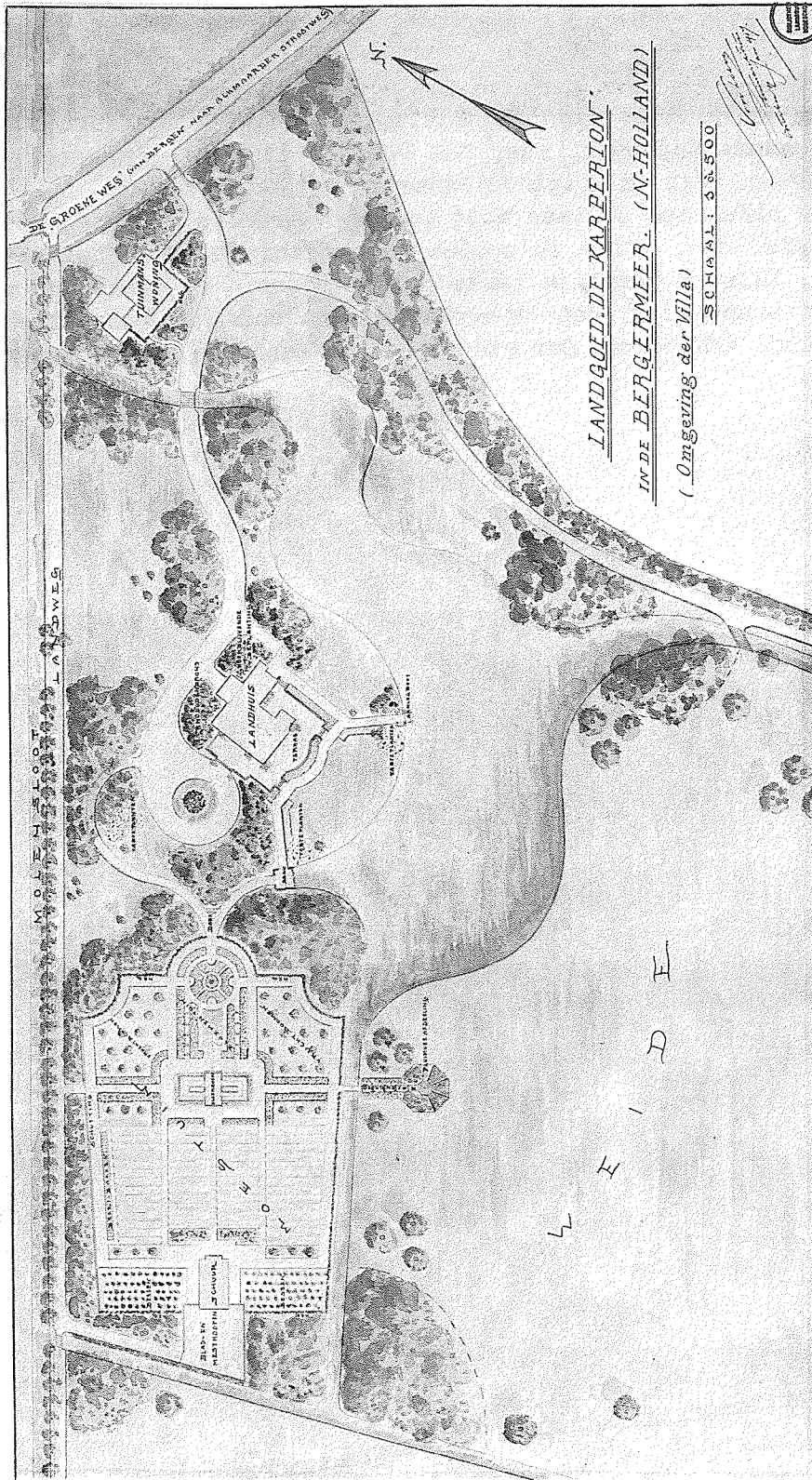
18. S. Voorhoeve, (studie-?) ontwerp voor een tuin in de 'schabloonmatige' stijl uit het einde van de 19<sup>e</sup> eeuw, gesigeneerd, gedateerd 1903; S.C.

Zichtassen en doorkijkjes zijn dan ook erg belangrijk in Voorhoeve's werk, niet alleen vanuit het park, maar ook vanuit het huis. Typerend voor zijn manier van werken zijn de volgende passages uit brieven:<sup>5</sup>

'Jammer dat alles zoo precies moet worden voorgesteld op teekening, maar als ik 't niet doe, krijg ik opbouw- en officiële schoonheidscommissies tegen me... Ik werk namelijk eerst op het terrein en maak dan 't plan op papier. Men snapt niet, dat 't werken in 't landschap betreft een arbeid aan 't levende schilderij der natuur en aan een oude kadasterkaart'.



20. S. Voorhoeve, definitief ontwerp voor de aanleg bij het landhuis Laag-Wolfhezen te Doorwerth, gesigineerd, gedateerd april 1920; S.C.



19. S. Voorhoeve, ontwerp voor de aanleg bij het landhuis De Karperton te Bergen, gesigeneerd, gedateerd jan. 1917; S.C.

#### IV.3 Samuel Voorhoeve

Chronologische lijst met werken voor particulieren,  
algemeen tot 1940

\* = tekening aanwezig;

pc = particuliere collectie, sc = speciale collecties

jaar	plaats	project	opdrachtgever	opmerkingen
189?	*	villatuin		tekening sc; landsch. park met vijver en moestuinen; studieontwerp
1900	Oosterbeek*	tuin a.d. Utrechtse-straatweg	Dhr Muiswinkel?	tekening sc
1905-06	Oosterbeek	Bato's wijk	J.A. Voorhoeve	reorganisatie en aanleg nieuw deel
1914	Oosterbeek*	Hemelsche Berg; bakstenen prieel	Gem. Oosterbeek	tekeningen sc; als dank aan mevr. Kneppelhout (gebouwd 1919)
voor 1917	Oosterbeek	Rijnheuvel	Ds. L. Heldring	reorganisatie
ca 1916	Oosterbeek	Rusthof	J.L.H. Wattendorf	
1917	Bergen (NH*)	De Karperton	M. Judel	tekening sc; aanleg
ca 1918	Oosterbeek	Dennenoord	G.F. Lucardie	reorganisatie
1920-40	Doorwerth	't Jagershuis	Th.H. Driessen	rentmeesterschap mglk ook eerder; reorganisatie
1920-26	Oosterbeek	Wassenaarsheuvel	C.M. Pleyte	er was in die tijd nog geen huis
1917-31 1938	Doorwerth*	Duno	O. van Vloten	tekeningen sc; reorganisatie, o.a. rosarium; rentmeesterschap
1919	*	tuin a.d. Stadhouderslaan		tekening pc
1920-22	Oosterbeek	De Bilderberg	Mr Dr J.P. van Tiehoven	reorganisatie; rentmeesterschap, ook Tersteeg

Voorhoeve; chronologische lijst met werken voor particulieren (vervolg)

\* = tekening aanwezig;

pc = particuliere collectie, sc = speciale collectie

jaar	plaats	project	opdrachtgever	opmerkingen
1919-20	Doorwerth*	Laag Wolfhezen	Mr Ch.P. van Eeghen	tekeningen sc; aanleg ism arch.hs.S.de Clercq (1919)
1921-34 e.v.	Renkum	De Keyenberg	Jhr. Mr A.G. Schimmel- penninck	reorganisatie; advies
1921-23 1928-29	Nijmegen	Kwakkenberg	J. Beynes	reorganisatie; ook Tersteeg
1923-24 1930	Nijmegen	Berg en Dalsche- weg 158	M. Jurgens	
1924	Oosterbeek	Schelmscheweg 19	M.J. van Ditmars	
1924-26	Amsterdam?		H.J. Nestelroy	
1927-28	Terborg*	Zonnehuis	F. Deurvorst	tekening sc; aanleg
1927-28	Oosterbeek	Kleyn Dreyen	J.S. Royaards	reorganisatie; hs 1906
1927-28	Arnhem		Mr S. Baron van Heemstra	
1928-30	Beetsterzwaag	Lauswolt	Bieruma Oosting	reorganisatie; aanleg Van Lunteren; hs 1870
1928	*	tuin aan de Spoor- straat		tekening sc
1928-39	Oosterbeek*	Jenthove	J.F. Huttinga	tekening sc; aanleg
1928	Oosterbeek	Welgelegen?	Mevr. M. Kolff	
1928	Velp	Bankertlaan	Mr J.S.C. Tromp Meesters	
1928-33	Nijmegen	Theresiaweg	A.J.J. Jurgens	
1929-31 1935-37	Gorsssel	Ravensweerd	A.J. de Jong Schouwenburg	opmeting en uitvoering (aanleg) nieuw aangekocht terrein

Voorhoeve; chronologische lijst met werken voor particulieren (vervolg)

\* = tekening aanwezig;

pc = particuliere collectie, sc = speciale collectie

jaar	plaats	project	opdrachtgever	opmerkingen
1929-31	Berg en Dal	Kitselenberg	R. Jurgens	
1930-32	Nijmegen	Brakkestein	V. Jurgens	
1930-31	Nijmegen	Berg en Dalscheweg	A.C.C. Jurgens	
1930	Oosterbeek*	Landhs Mariën- bergweg	F. van Embden	tekening sc
1921-36 1940 e.v.	Renkum	De Keyenberg	Jhr. Mr A.G. Schimmel- penninck	reorganisatie
1932	Aerdenhout	tuin a.d. Bentveld- weg	C.J. van Tienhoven	reorganisatie; ook Springer (1911)
1935-36	Oosterbeek	Rijksstraatweg	Mr F. Couvée	
1936	Rijssen*	De Noetselenberg	Mr J.W. de Jong Schouwenburg	tekening sc; situatie
1938-40	Vierhouten	Noorderheide	D.G. van Beuningen	
1938	Arnhem?	Boschveld?	Jhr. Rengers Hora Siccema	
ongedat.	Doorwerth	Kievitsdel		
ongedat.	Oosterbeek	Huize Valkenburg	Fam. Wolterbeek?	reorganisatie

#### IV.4 S. Voorhoeve

Chronologische lijst met werken voor particulieren,  
nog (gedeeltelijk) bestaand

\* = in 1987 particulier bezit

<u>jaar</u>	<u>plaats</u>	<u>project</u>
1905-07	Oosterbeek	Bato's Wijk
voor 1917	Oosterbeek	Rijnheuvel*
1917	Bergen	De Karperton*
1919-20	Doorwerth	Laag Wolfhezen*
1924	Doorwerth	Wandelwegen Dunobos
1927-28	Oosterbeek	Klein Dreyen*
1928-30	Beetsterzwaag	Lauswolt
1929-31	Gorssel	Ravensweerd*
1929-31	Berg en Dal	Kitselenberg
1930-32	Nijmegen	Brakkestein
1938	Rijssen	Noetselenberg (natuurgebied)
1938-40	Vierhouten	Noorderheide*

#### IV.5 S. Voorhoeve

Lijst met werken per provincie gerangschikt,  
nog (gedeeltelijk) bestaand

\* = in 1987 particulier bezit

##### Gelderland

1905-07	Oosterbeek	Bato's Wijk
voor 1917	Oosterbeek	Rijnheuvel*
1919-20	Doorwerth	Laag Wolfhezen*
1924	Doorwerth	Dunobos
1927-28	Oosterbeek	Klein Dreyen*
1929-31	Gorssel	Ravensweerd*
1929-31	Berg en Dal	Kitselenberg
1930-32	Nijmegen	Brakkestein
1938-40	Vierhouten	Noorderheide*

##### Noord-Holland

1917	Bergen	De Karperton*
------	--------	---------------

##### Friesland

1928-30	Beetsterzwaag	Lauswolt
---------	---------------	----------

##### Overijssel

1938	Rijssen	Noetselenberg (natuurgebied)
------	---------	------------------------------



#### IV.6 S. Voorhoeve

##### Lijst onbekende huidige situaties

ca 1916	Oosterbeek	Rusthof
1924-26	Amsterdam?	H.J. Nestelroy
1935-36	Oosterbeek	tuin aan de Rijksstraatweg
1938-40	Vierhouten	Noorderheide
1929-31	Berg en Dal	Kitselenberg

#### IV.7 S. Voorhoeve

##### Lijst aanbevelingen - te behouden tuinen

\* = in 1987 particulier bezit

1905-07	Oosterbeek	Bato's Wijk
voor 1917	Oosterbeek	Rijnheuvel*
1919-20	Doorwerth	Laag Wolfhezen*
1924	Doorwerth	Dunobos
1927-28	Oosterbeek	Klein Dreyen*
1928-30	Beetsterzwaag	Lauswolt
1929-31	Gorssel	Ravensweerd*
1938	Rijssen	Noetselenberg

#### IV.8 S. Voorhoeve

##### Lijst te redden (te restaureren tuinen)

\* = in 1987 particulier bezit

1927-28	Oosterbeek	Klein Dreyen*
voor 1917	Oosterbeek	Rijnheuvel*

## Noten en literatuurverwijzingen

### PROBLEEMSTELLING EN VERANTWOORDING

1. Uitzonderingen hierop vormen verschillende delen van *Bijdragen tot het bronnenonderzoek naar de ontwikkeling van nederlandse historische tuinen, parken en buitenplaatsen*, Rijksdienst voor de Monumentenzorg, Zeist; Gerard Geenen, Gerda Roeleveld, *Leonard A. Springer, Beschrijving en documentatie van zijn beroepspraktijk*, Landbouwhogeschool Wageningen 1982; een serie artikelen getiteld *Jongere Tuinkunst*, door Drs C.S. Oldenburger-Ebbers gepubliceerd in *Groen*, no.1 t/m 6, 1985; Jhr Dr H.W.M. van der Wijck, *De Nederlandse Buitenplaats, aspecten van ontwikkeling, bescherming en herstel*, Alphen aan den Rijn 1982; en Jhr Dr H.W.M. van der Wijck en Drs Enkelaar, *Overijsselse Buitenplaatsen*, Alphen aan den Rijn 1984.
2. J.D. Zocher jr. (1791-1870) is niet in de inventarisatie opgenomen, omdat deze tuinarchitect in 1870 overleed. L.P. Zocher (1820-1915) heeft weinig opdrachten voor particulieren uitgevoerd. Hij legde vooral villaparken en plantsoenen aan in opdracht van gemeenten. Ook hij is daarom niet in de inventarisatie opgenomen.

### HOOFDSTUK I.1

1. C.E.A. Petzold, *Erinnerungen aus meinem Leben*, Leipzig 1890, p. 16.
2. o.c. noot 1, p. 36-39.
3. o.c. noot 1, p. 18.
4. o.c. noot 1, p. 66.
5. o.c. noot 1, p. 72.
6. o.c. noot 1, p. 76-77.
7. o.c. noot 1, p. 77.
8. o.c. noot 1, p. 118-119.
9. o.c. noot 1, p. 116-117.
10. o.c. noot 1, p. 133.
11. o.c. noot 1, p. 143.
12. o.c. noot 1, p. 144.
13. o.c. noot 1, p. 137-138.
14. o.c. noot 1, p. 218.
15. C.E.A. Petzold, *Die Landschafts-Gärtnerei: ein Handbuch für Gärtner, Architekten, Gutbesitzer und Freunde der Gartenkunst, mit Zugrundelegung Repton'scher Principien*, Leipzig 1862; 2<sup>e</sup>, gewijzigde druk Leipzig 1888.

### HOOFDSTUK I.2

1. C.E.A. Petzold, *Die Landschafts-Gärtnerei*, Leipzig 1862, p.11.
2. o.c. noot 1, p.4.
3. o.c. noot 1, p.7.
4. C.E.A. Petzold, *Erinnerungen aus meinem Leben*, 1890, p.140.
5. o.c. noot 1, p. 11.
6. C.E.A. Petzold, *Zur Farbenlehre der Landschaft*, 1853, p. 34.
7. o.c. noot 6, p. 39.

8. o.c. noot 6, p. 44-48.
9. o.c. noot 1, p. 18-19.
10. o.c. noot 1, p. 142.
11. o.c. noot 1, p. 166.
12. o.c. noot 1, p. 184-186.
13. o.c. noot 1, p. 120, p. 124.
14. o.c. noot 1, Hfst. V en VIII.
15. Zie citaat in Drs B. Zijlstra, *Nederlandse Tuinarchitectuur 1850-1940*, 2. pl. 1986, p. 34.
16. o.c. noot 4, p. 128, p. 164-165.
17. o.c. noot 4, p. 164.
18. o.c. noot 1, p. 76-77.
19. o.c. noot 1, p. 76.
20. o.c. noot 1, Vorwort.
21. o.c. noot 4, p. 140.
22. Voor dit onderzoek naar leven en werk van C.E.A. Petzold heb ik de volgende literatuur doorgenomen:  
 Jhr Dr H.W.M. van der Wijck, *De Nederlandse Buitenplaats*, Alphen a.d. Rijn, 2<sup>e</sup> druk 1983; uit *Groen*, 1986, Drs C.S. Oldenburger-Ebbers, De tuin- en landschapsarchitect Carl Eduard Adolf Petzold (1815-1891) en zijn werken in Nederland, p. 27-34.  
 Behalve de reeds genoemde boeken van C.E.A. Petzold, ook: *Beiträge zur Landschafts-Gärtnerei*, Weimar 1849; *Der Park von Muskau, Für Freunde der Landschaftsgärtnerei und dem Fremden zum Wegweiser*, Hoyerswerda 1856; *Fürst Hermann von Pückler-Muskau in seinem Wirken...* Leipzig 1874.

#### HOOFDSTUK II.1

1. Van David Wattez junior bevinden zich op het Rijksinstituut voor Rassenonderzoek (RIVRO) te Wageningen catalogi uit 1857 t/m 1863 en 1865. De geboortedatum van David Wattez junior is uit het Gemeente-archief Naarden.
2. In andere jaargangen van dit of soortgelijke tijdschriften is geen enkele andere advertentie van Dirk Wattez gevonden.  
 Voor zover niet anders aangegeven zijn de gegevens afkomstig uit: *Groen*, 1985, Jongere Tuinkunst 6, Drs C.S. Oldenburger-Ebbers, De tuin- en landschapsarchitecten Dirk Wattez (1833-1906) en Petrus Hermannus Wattez (1871-1953), p. 19-24.

#### HOOFDSTUK II.2

1. Zie ook de afbeelding van het ontwerp voor Stokhorst, Enschede (1889) in: *Jongere Bouwkunst in Overijssel (1840-1940)*, Ben Olde Meierink, De Twentse fabrikantenbuitenplaats, p. 73, en de afbeelding van het ontwerp voor de aanleg bij Kasteel Keppel (1880) in: *Groen*, o.c. II.1 noot 2, p 20..
2. *Die bildende Gartenkunst in ihren modernen Formen, 1851-1853; Die Elemente der Landschafts-Gartenkunst...* 1860.
3. Zie de afbeeldingen 18, 19, 68 en 69 in: Drs Bonica Zijlstra, *Nederlandse Tuinarchitectuur, 1850-1940*, z.pl. 1986; zie ook idem, p. 118.

#### HOOFDSTUK III.1

1. *Twents Dagblad*, 15-2-1951.
2. *Officieel adresboek voor den Nederlandschen Tuinbouw*, 1921, p. 150.
3. S.C., inv.nr. 11.005.14, Rapport van de jury voor een prijsvraag... voor... De Kranenburg, 11 februari 1929.

Voor zover niet anders aangegeven zijn de gegevens afkomstig uit:  
*Groen*, 1985, Jongere Tuinkunst 6, Drs C.S. Oldenburger-Ebbers, De tuin- en landschapsarchitecten Dirk Wattez (1833-1906) en Petrus Hermannus Wattez (1871-1953), p. 19-24.

#### HOOFDSTUK IV.1

1. S.C., inv.nr. 32.69.14f.
2. Idem, inv.nr. 32.006A.02.
3. Idem, inv.nr. 32.69.14.g.
4. Verdere gegevens uit *Groen*, Jongere Tuinkunst 2, 1985, Drs C.S. Oldenburger-Ebbers, Landschapsarchitect Samuel Voorhoeve (1880-1948) en zijn collectie in de bibliotheek van de landbouwhogeschool, p. 7-11.
5. S.C., inv.nr. 36.100.06.
6. S.C., inv.nr. 32.67.01.

#### HOOFDSTUK IV.2

1. Een ander ontwerp voor hetzelfde project, gesigineerd en gedateerd januari 1920, S.C., inv.nr. 32.007.05, dat niet uitgevoerd is, geeft aan dat Voorhoeve eerst een andere opzet voor ogen had, waarbij er een groter gebied ongerept werd gelaten en de directe omgeving van het huis een veel strenger padenpatroon zou moeten bezitten.
2. S.C., inv.nr. 36.100.06.
3. H.F. Hartogh Heys van Zouteveen, verslag van een excursie..., in: *Oosterbeekse Courant*, 5-7-1924.
4. Toelichting hoogtekaart Oosterbeek, ms. door S. Voorhoeve, 1938, S.C., inv.nr. 32.018.
5. Gedateerd 18 april 1948 en 18 mei 1948, S.C., inv.nr. 32.69.13.