

DIT IS LNV

Overdrachtdossier 2010

**Ministerie van Landbouw, Natuur en
Voedselkwaliteit**

Inhoudsopgave

ORGANOGRAM P. 4

HOOFDSTUK 1 BELEIDS- EN STAFDIRECTIES P. 5

Beleidskern: overzicht per directie van beleidsdoelstelling(en), belangrijkste beleidsdossiers, en belangrijkste besluitvormende punten voor de korte termijn

1. Agroketens en Visserij (AKV)
2. Natuur, Landschap en Platteland (NLP)
3. Voedsel, dier en consument (VDC)
4. Kennis en Innovatie (DKI)
5. Regionale Zaken (DRZ)
6. Internationale Zaken (IZ)
7. Juridische Zaken (JZ)
8. Programma Natura2000 (PDN2000)
9. Programma Gemeenschappelijk Landbouwbeleid (PGLB)
10. Programma Biobased Economy (BBE)
11. Programma Biodiversiteit

Staf: overzicht per directie van taken/ doelstelling(en), belangrijkste dossiers, organisatie en positionering

12. Bureau Bestuursraad (BBR)
13. Organisatie en bedrijfsvoering (DOB)
14. Auditdienst (AD)
15. Financieel-Economische Zaken (FEZ)
16. Communicatie (DC)
17. Dienst ICT Uitvoering (DICTU)
18. Bedrijfsvoering (DB)

HOOFDSTUK 2 DIRECTIES EN DIENSTEN BUITEN DE BELEIDSKERN EN STAF..... P. 39

(Overzicht van taken/ doelstellingen, dossiers / ontwikkelingen, organisatie en positionering van uitvoerende diensten, inspectiediensten, agentschappen, adviesraden etc.)

1. Nieuwe Voedsel en Waren Autoriteit (nVWA)
2. Dienst Regelingen (DR)
3. Dienst Landelijk Gebied (DLG)
4. Externe uitvoeringsorganisaties (ZBO/RWT)
5. Raad voor Dieraangelegenheden (RDA)
6. Raad voor de Leefomgeving en Infrastructuur (RLI i.o.)
7. Evaluatiecommissie van Dijk: Q-koorts
8. Innovatienetwerk
9. Consumentenplatform

HOOFDSTUK 3 WETGEVING LNV P. 52

Overzicht van de wetgeving die in behandeling is bij de Eerste en Tweede Kamer per wetgevingstraject aangegeven.

1. doel van de wet / amvb
2. datum van beoogde inwerkingtreding
3. fase van behandeling
4. bijzonderheden of aandachtspunten

HOOFDSTUK 4 ALGEMENE REKENKAMER P. 56

Overzicht van de lopende AR-onderzoeken

HOOFDSTUK 5 DE EUROPESE UNIE..... P. 59

Achtergrondinformatie over de relatie met de Europese Unie

1. De Europese Instellingen
2. EU-coördinatie: Standpuntbepaling door de regering

HOOFDSTUK 6 BEGROTING LNV P. 63

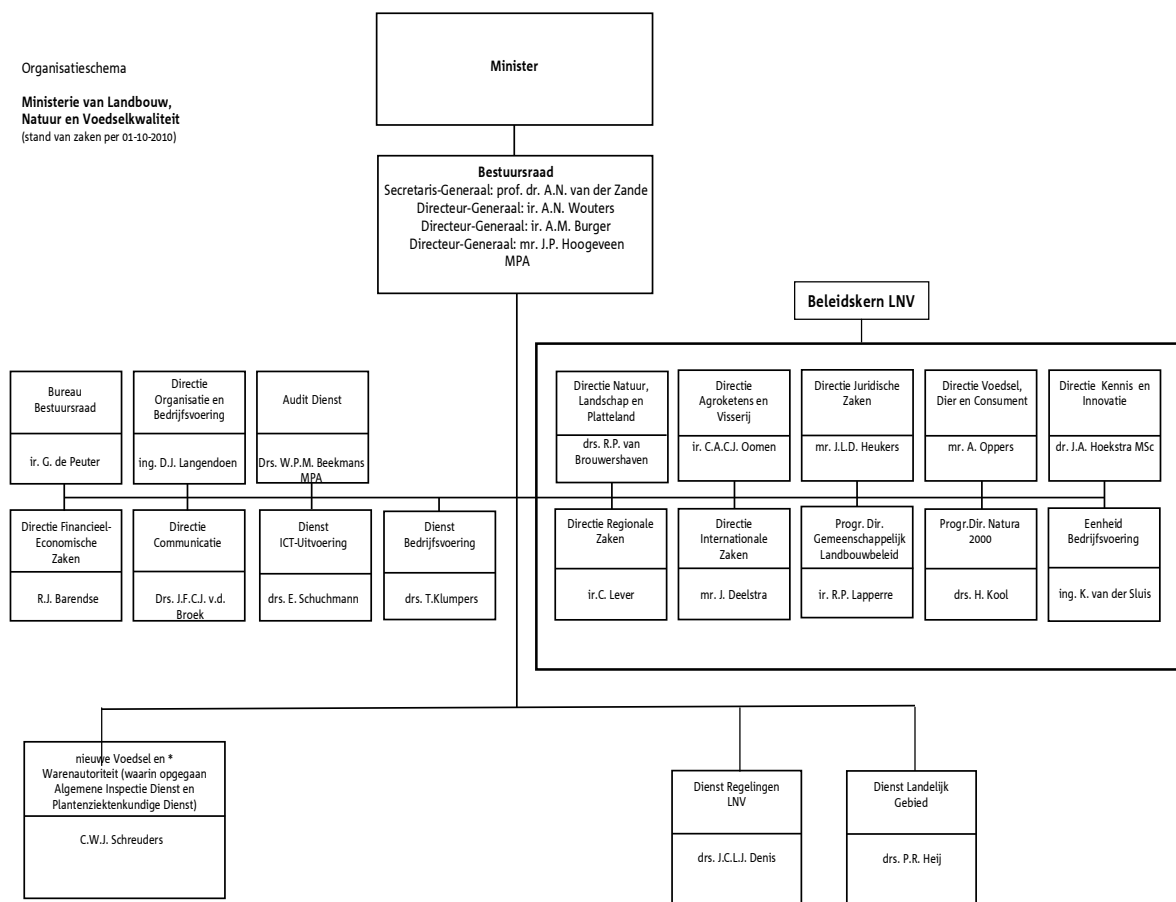
achtergrondinformatie over de begrotingscyclus

1. Begrotingscyclus
2. Opzet begroting en jaarverslag
3. Budgetflexibiliteit

Organogram LNV

Organisatieschema

Ministerie van Landbouw,
Natuur en Voedselkwaliteit
(stand van zaken per 01-10-2010)



* De ministeries van VWS en LNV zijn beide opdrachtgevers.
* Binnen de VWA is de onafhankelijke directie
Risicobeoordeling geïntegreerd.

Hoofdstuk 1: Beleids- en stafdirecties

1.1 Beleidskern: directie Agroketens en Visserij (AKV)

De directie Agroketens en Visserij (AKV) is verantwoordelijk voor het nationaal en internationaal beleid voor de agrarische- en visserijketen. Deze directie richt zich dus op alle schakels van de productieketen en handel.

Een selectie uit belangrijke beleidsdossiers

1. Kracht van de agribusiness

De totale Nederlandse agrocluster is goed voor circa 10% van de nationale economie (in 2007 48 miljard euro) en werkgelegenheid. De agrosector is zeer internationaal, zowel op het terrein van export (Nederland is de tweede agro-exporteur ter wereld na de VS) als op het terrein van import en verwerking (Nederland 'gateway to Europe'). Nederland exporteerde in 2008 65 miljard Euro aan agrarische producten (17,5% van de totale Nederlandse export).

Duurzame ontwikkeling en maatschappelijk verantwoord ondernemen staan centraal voor het bedrijfsleven. LNV is een traject gestart om kracht die de agribusiness als zodanig heeft beter in beeld te brengen, bij 'decision makers' buiten de agrosector zelf. Ook versterking van de positie van de levensmiddelenindustrie heeft aandacht.

2. Impuls voor internationaal maatschappelijk verantwoord ondernemen

LNV stimuleert en faciliteert de ontwikkeling van duurzame, innovatieve en daarmee sociaal-economisch sterke agroketens in, vanuit en naar Nederland. Doel is de Nederlandse agribusiness internationaal concurrerend en innoverend te laten blijven, en tegelijk de gewenste verduurzaming van internationale (handels)ketens in agrarische grondstoffen en levensmiddelen te bevorderen. Tevens biedt LNV, samen met EZ en BuZa/OS, steun aan het benutten van groeiende mogelijkheden voor investeringen in agroketen in partnerlanden.

LNV stimuleert en faciliteert (ook financieel) initiatieven van bedrijfsleven en maatschappelijke organisaties voor verduurzaming van grondstoffen, onder meer de zogenaamde 'Ronde Tafels'. Er zijn de Ronde Tafels voor cacao, soja, palmolie en vismeel. In de zomer van 2010 heeft de Round Table on Responsible Soy (RTRS) een standaard vastgesteld voor duurzaam geproduceerde soja (Principles & Criteria).

In 2008 werd het Initiatief Duurzame Handel (IDH) opgericht als multi-stakeholder platform voor verdere verduurzaming van internationale handelsketens (tropisch hout, cacao, thee, toerisme, natuursteen, soja, katoen, kweekvis en elektronica). LNV werkt nauw samen met het IDH. De grondslag voor het IDH werd gelegd in het Akkoord van Schokland uit 2007. Bedrijven, brancheorganisaties, vakbonden, maatschappelijke organisaties, en de Ministeries van OS, EZ en LNV onderkennen de noodzaak van krachtenbundeling in het stimuleren van duurzame handel. Goed voorbeeld is de intentieverklaring 100 % Duurzame Cacao consumptie die in het voorjaar van 2010 is ondertekend. De grootste concurrenten in de cacaosector en de betrokken NGO's werken onder regie van het IDH samen aan een snelle verduurzaming van de Nederlandse cacaosector (in 2025 100% duurzame cacao bonen in cacao producten voor de Nederlandse markt).

3. Fytosanitair

Doel van het fytosanitaire beleid is te voorkomen dat voor planten schadelijke organismen zich via de handel verspreiden. Dit is van belang vanwege de bescherming van de groene ruimte en de agrarische productie, het ondersteunen van de Nederlandse wereldwijde handelspositie in plantaardige producten en de bijdrage aan de (mondiale) voedselzekerheid en veiligheid. Het beleid wordt sterk internationaal bepaald. Op mondiaal niveau is de International Plant Protection Convention (IPPC, FAO) kaderstellend. Binnen Europa is voor import en intern EU-verkeer Europese regelgeving van kracht. Algemene inzet van LNV is om meer ruimte voor de eigen verantwoordelijkheid van het bedrijfsleven te scheppen.

Op Europees niveau is de herziening van de EU-Fytorichtlijn van groot belang. Ook de relatie met derde landen is cruciaal: fytosanitaire markttoegang en -onderhoud bij derde landen zijn een overheidstaak. Dit is kaderscheppend voor de Nederlandse export van planten en plantaardige producten en vergt daarom continue aandacht van LNV. De acceptatie door Rusland van het Nederlandse fytosanitaire systeem is een intensief beleidsdossier.

4. Uitgangsmateriaal

Op het terrein van uitgangsmateriaal is aandacht voor innovatie en veredeling van genetische bronnen in de landbouw ten behoeve van de wereldvoedselproductie van belang. Als in 2050 wereldwijd 9 miljard mensen moeten worden gevoed, dan moeten nu stappen worden gezet om plantenrassen te ontwikkelen, waarmee de met die bevolkingsgroei gemoeide hoeveelheid voedsel geproduceerd kan worden. Daarbij dient rekening gehouden te worden met bijvoorbeeld

klimaatverandering. Momenteel speelt in dit kader o.a. een discussie over de balans tussen octrooirecht en kwekersrecht. Daarbij gaat het erom dat enerzijds innovaties voldoende gestimuleerd (blijven) worden door bescherming van uitvindingen en anderzijds die bescherming niet zover gaat dat doorontwikkeling en innovaties door anderen onmogelijk wordt gemaakt.

5. Gewasbescherming

LNV werkt samen met betrokken partijen uit overheid en bedrijfsleven aan een duurzame gewasbescherming. In 2003 hebben deze partijen op initiatief van LNV het Convenant Duurzame Gewasbescherming gesloten, dat loopt tot eind 2010. Hierin is vastgelegd wat zij met elkaar willen bereiken en hoe zij dit willen bereiken. Daarnaast zijn afspraken gemaakt over rollen en verantwoordelijkheden en is een programma met actiepunten opgesteld (Afsprakenkader Gewasbeschermingsbeleid). In 2004 en 2006 is het afsprakenkader gewijzigd en aangevuld. Op Europees niveau speelt dat op 14 juni 2011 in alle lidstaten de Verordening voor het in de handel brengen van gewasbeschermingsmiddelen in werking zal treden. In de verordening is de beoordeling van de veiligheid van gewasbeschermingsmiddelen op Europees niveau geharmoniseerd. Daarnaast moeten de lidstaten de Richtlijn duurzaam gebruik implementeren. De Richtlijn beoogt de negatieve gevolgen van het gebruik van gewasbeschermingsmiddelen voor mens en dier en het milieu zo veel mogelijk te beperken.

Deze nieuwe Europese wetgeving maakt aanpassen van de Nederlandse Wet Gewasbeschermingsmiddelen en Biociden (WGB) noodzakelijk. Een voorstel daartoe ligt bij de Tweede Kamer. Voor eind 2012 moet Nederland een Nationaal Actieplan (NAP) gereed hebben, gericht op het duurzaam toepassen van gewasbeschermingsmiddelen. Het Planbureau voor de Leefomgeving zal in 2011 de Nota en het Convenant Duurzame Gewasbescherming evalueren. De uitkomsten van de evaluatie worden gebruikt bij het opstellen van nieuwe doelstellingen en verankering daarvan in het NAP. Op het terrein van de toelating van middelen zet LNV blijvend in op het behouden en verkrijgen van een effectief middelen- én maatregelenpakket voor de Nederlandse land- en tuinbouw.

6. Duurzame veehouderij

De veehouderij staat maatschappelijk sterk in de belangstelling en is onderwerp van vele discussies over dierenwelzijn, schaalvergroting, milieu, volksgezondheid, landschappelijke inpasbaarheid en het wereldvoedselvraagstuk.

LNV heeft in januari 2008 de Toekomstvisie veehouderij uitgebracht. Hierin is als einddoel geformuleerd, dat de Nederlandse veehouderij in 2023 volledig duurzaam zal zijn. Duurzame productie en consumptie van voedingsmiddelen is een gedeelde verantwoordelijkheid van alle betrokken partijen. Niet alleen van producent en consument, maar ook van maatschappelijke organisaties en overheden. Deze partijen voelen de noodzaak om te werken aan een in alle opzichten duurzame veehouderij met breed draagvlak in de samenleving. Dit is een veehouderij die concurrerend kan produceren met respect voor mens, dier en milieu. Daarbij horen ook de effecten van de Nederlandse veehouderij elders in de wereld.

Deze gezamenlijke verantwoordelijkheid heeft ertoe geleid dat betrokken partijen een Uitvoeringsagenda Duurzame Veehouderij hebben opgesteld. In 2011 zullen zij verder inhoud geven aan de verwezenlijking van de doelen uit de Uitvoeringsagenda. Daarbij zullen voor 2015 concrete tussendoelen worden geformuleerd.

7. Mestbeleid

Doel van het mestbeleid is het voorkomen en verminderen van waterverontreiniging met nitraat en fosfaat en het verminderen van luchtverontreiniging met ammoniak. Het mestbeleid is gebaseerd op de EU-Nitraatrichtlijn. Het mestbeleid is vastgelegd in vierjarige actieprogramma's. Op dit moment is het vierde actieprogramma Nitraatrichtlijn (2010-2013) in uitvoering. Een belangrijk onderdeel van het mestbeleid is een stelsel van dierrechten dat het aantal varkens en kippen beperkt. De Dienst Regelingen en de Voedsel en Warenautoriteit zijn belast met de uitvoering en de handhaving van het mestbeleid.

In 2012/13 zal met de Europese Commissie onderhandeld worden over een nieuw vijfde actieprogramma Nitraatrichtlijn 2014-2017 (5^e AP). Daarbij is overeenstemming nodig voor het verkrijgen van een zogenaamde derogatie voor de melkveehouderij. Die derogatie houdt in dat melkveebedrijven meer dierlijke mest mogen gebruiken dan normaal volgens de Nitraatrichtlijn zou mogen. Vooruitlopend op de onderhandelingen over het vijfde actieprogramma zal de evaluatie van de meststoffenwet in 2012 informatie verschaffen over de werking van het mestbeleid en beleidsopties voor het vijfde actieprogramma.

8. Duurzame visserij

De Nederlandse vissector biedt werkgelegenheid aan 19.000 mensen en heeft een jaaromzet van 3,6 miljard euro. In de visserij bestaat spanning over het samengaan van economie en ecologie. Dat vraagt veel overheidsinzet om te komen tot een goede balans waarbij de visserijsector economisch perspectief heeft en tegelijkertijd natuurwaarden behouden blijven of hersteld worden. LNV is in 2008 met financiële ondersteuning uit het Europese Visserij Fonds (EVF) begonnen met een strategie gericht op innovatie en verduurzaming. Het Visserij Innovatieplatform (VIP) heeft een innovatieagenda opgesteld en adviseert LNV over concrete innovatieprojecten. Momenteel worden de 'Blueports' uitgewerkt; regionale centra en één nationale Blueport voor het aanjagen van innovatie, verduurzaming en ondernemerschap en het versterken van de afzetkracht en samenwerking in de visketen.

Het zeevisserijbeleid is Europees beleid en een exclusieve bevoegdheid van de Europese Commissie. Het Europese visserijbeleid wordt elke tien jaar herzien. De eerstvolgende herziening moet in 2012 zijn afgerond. Vooruitlopend daarop is eind 2009 de Nederlandse visie op een nieuw Europees Visserijbeleid aan de Europese Commissie aangeboden. De drie speerpunten van de visie zijn: 1. meer duurzaam gebruik van het ecologisch kapitaal 2. sterkere marktwerking en 3. besluitvorming afstemmen op lange termijn doelstellingen (vereenvoudiging, draagvlak, betere handhaving).

In de kustwateren zijn de mosselzadvisserij en de visserij op garnalen de belangrijkste visserij-activiteiten. Na een uitspraak van de Raad van State (2008), die leidde tot grote onzekerheid over het voortbestaan van de mosselsector is het convenant transitie mosselsector en natuurherstel Waddenzee (2008) gesloten. Afgesproken is dat de mosselsector over zal gaan op andere visserijmethoden (met name mosselzadinvanginstallaties, MZI's). Deze transitie moet in 2020 zijn afgerond. De experimenteerders van MZI's is een overgangstermijn van 4 jaar geboden om hun installaties te exploiteren.

In 2009 hebben de garnalenvisserij, NGO's en LNV afspraken gemaakt over de verduurzaming van deze sector om (mogelijk) negatieve effecten van de garnalenvisserij te beperken. De bestaansmogelijkheden van de beroepsvisserij op de binnenwateren staan onder druk (daling palingbestand en jaarlijks vangstverbod, ontbreken alternatieve vangstrechten, etc.). Via wettelijke verankering gaat gewerkt worden met VBC's (visstandbeheercommissies) die per gebied visplannen maken conform waarvan gevist mag worden. De sportvisserij is ook betrokken. Europa stimuleert de groei van – de in NL teruglopende – aquacultuur die kan voorzien in de groeiende wereldvraag naar vis-, schaal- en schelpdierproducten, en daarmee kan bijdragen aan vermindering van druk op "wilde" bestanden. Hier spelen echter ook andere duurzaamheidsvraagstukken (milieu, welzijn, etc.).

9. Dierenwelzijn

Het dierenwelzijnsbeleid is vastgelegd in (Europese) regelgeving, de Nota Dierenwelzijn (2007) en de Nationale Agenda Diergezondheid. De inzet van LNV is gericht op opereren in de Europese voorhoede om dierenwelzijn te verbeteren en wettelijke eisen in EU-verband aan te scherpen. Daartoe bepaalt LNV de randvoorwaarden waarbinnen ondernemers en maatschappelijke organisaties werken aan dierenwelzijn als onderdeel van verdere verduurzaming. De Nota Dierenwelzijn is in 2007 uitgebracht. Inzet is dat de samenleving meer inzicht in en respect krijgt voor dieren en dat producenten en consumenten daar in hun handelwijze meer rekening mee houden. Dit is verwoord in zes ambities, die zijn uitgewerkt in 94 concrete acties. Overheid en sector voeren deze acties samen met maatschappelijke organisaties uit. Regelgeving over dierenwelzijn (huisvesting, voeding en ingrepen bijvoorbeeld) is vastgelegd in de Gezondheids- en Welzijnswet voor Dieren (GWWD). Het is de bedoeling de GWWD om te zetten in een Wet dieren. De (voorgenomen) invoering begin 2012 voorziet in de integratie van zes wetten gericht op verschillende aspecten rond dieren, waaronder dierenwelzijn. Tevens is LNV begonnen met de vormgeving van een toegankelijker en integraler stelsel van uitvoeringsregelingen onder de Wet dieren. De Wet dieren is eind 2009 door de Tweede Kamer aangenomen en ligt nu ter behandeling in de Eerste Kamer.

10. Energie en Klimaat

Het doel van het energie- en klimaatbeleid bij LNV is het in 2020 verminderen van de uitstoot van broeikasgassen (- 30% t.o.v. 1990), vermindering van het energiegebruik (2% per jaar) en het vergroten van het aandeel duurzame energie in het agrocomplex. Dit zonder nadelige beïnvloeding van de concurrentiepositie. Het beleid is in 2008 vormgegeven en concreet per sector uitgewerkt in het met de diverse sectoren afgesloten Convenant Schone en Zuinige Agrosectoren. LNV werkt nauw samen met de ministeries van VROM, EZ, WWI, V&W en FIN. De belangrijkste veroorzakers van de uitstoot van broeikasgassen zijn de glastuinbouw (CO₂-emissie door de verbranding van aardgas) en de veehouderij (broeikasemissies uit vee en mest). De agrosector als geheel ligt, als een van de weinige sectoren in Nederland, zeer goed op koers bij het realiseren van de ambitieuze doelstellingen voor 2020. Belangrijke instrumenten daarbij zijn:

- De innovatieprogramma Kas als Energiebron, Emissiearm veevoer en precisielandbouw.
- Duurzame energie uit wind op land, zonnecellen en biomassa.
- De convenanten meerjarenafspraken energiebesparing (MJA-e's).
- Bestaande interdepartementale rijksstimuleringsregelingen.

Bij de TK ligt momenteel een wetsvoorstel voor een CO2-sectoresysteem voor de glastuinbouw. Het CO2-sectoresysteem is ondermeer de noodzakelijke tegenprestatie voor de EU om de huidige verlaagde tarieven voor de energiebelasting per 1 januari 2011 te kunnen continueren.

Belangrijke punten om op korte termijn over te besluiten

1. Balans intellectueel eigendomsrecht - kwekersrecht (bescherming van het intellectueel eigendom van nieuwe rassen).
2. Besluitvorming over de periode na expiratie van dierrechten vanaf 2015
3. Nationaal actieplan duurzaam gebruik gewasbeschermingsmiddelen
4. Overeenstemming tussen de convenantpartijen van de Uitvoeringsagenda duurzame veehouderij over concrete tussendoelen voor 2015. (tweede helft 2011)
5. Invulling en uitwerking nadere regelgeving Wet Dieren
6. Inzet en strategie richting Brussel en andere lidstaten rond de herziening van het Europese Visserijbeleid
7. Wettelijke verankering van het decentrale visstandbeheer.

1.2 Beleidskern: directie Natuur, Landschap, Platteland

De directie Natuur, Landschap, Platteland (NLP) staat voor een duurzame en robuuste ontwikkeling van natuur, landschap en platteland, in evenwicht met economische activiteiten en menselijk gebruik. NLP zet in op versterking van de relatie tussen mensen en natuur en landschap (in en om de stad en op het platteland).

Een selectie uit belangrijke beleidsdossiers

1. Natuurbeleid

Biodiversiteit staat sterk onder druk – mondiaal, Europees en nationaal – door sociaal-economische ontwikkeling en bevolkingsdruk. Het natuurbeleid, dat in belangrijke mate door internationaal en Europees recht wordt bepaald, is gericht op het behouden en versterken van biodiversiteit. Daarbij is ook een doel dat biodiversiteit beleefd kan worden en bijdraagt aan de kwaliteit van het leven van mensen: 'Natuur voor mensen, mensen voor natuur'.

Het natuurbeleid kent twee hoofdsporen.

- Het gebiedenbeleid beschermt biodiversiteit door het veiligstellen van natuurgebieden in de Ecologische Hoofdstructuur (EHS) en Natura 2000.
- Het soortenbeleid voorziet in aanvullende maatregelen voor soorten die met het gebiedenbeleid onvoldoende geholpen worden. Dat kan zowel binnen als buiten de beschermde natuurgebieden.

Naast deze sporen wordt samen met andere departementen (V&W, VROM) gewerkt aan goede milieuocondities (inclusief water) voor biodiversiteit.

De Natuurbeschermingswet 1998 en de Flora- en Faunawet beschermen respectievelijk gebieden en soorten juridisch, en regelen onder andere jacht, ruimtelijke ingrepen en handel in bedreigde soorten.

2. Ecologische Hoofdstructuur (EHS)

De EHS bestaat uit een netwerk van natuurgebieden. Het doel van de EHS is de instandhouding en ontwikkeling van deze natuurgebieden, om daarmee soorten en ecosystemen te laten voortbestaan. De EHS beslaat 728.500 hectare en is gepland in 2018 te zijn gerealiseerd. De restantaakstelling voor verweving bedraagt 30.000 hectare en voor inrichting 120.000 hectare. Een deel van de beoogde EHS wordt aangekocht, ingericht en in beheer genomen door terreinbeherende organisaties. Het resterende deel wordt gerealiseerd door agrarisch en particulier natuurbeheer. In 2009 zijn nieuwe afspraken gemaakt tussen betrokken partijen voor de gelijkberechtiging van terreinbeherende organisatie en particuliere beheerders. Deze 'Verklaring van Linschoten' moet per 1 januari 2011 middels een regeling effectief worden. Ongeveer 40% van de EHS is ook aangewezen als Natura 2000-gebied. De overige EHS is nodig om de, voor de Natura 2000-doelstellingen noodzakelijke milieu- en watercondities, te realiseren. Begin 2010 is in het kader van het Interdepartementaal Beleidsonderzoek (IBO) Natuur geconstateerd dat de EHS een waardevol concept is en dat realisatie aandacht behoeft. Specifiek worden genoemd knelpunten in de financiering (stijging en niet goed doorberekenen van normkosten uitvoeringskosten van verwerving, inrichting en beheer), voortgang (beperkte middelen voor onteigening), ruimtelijke borging in bestemmingsplannen en problemen bij de uitvoering (met name Natura 2000).

3. Soortenbeleid

Een aantal dossiers in het soortenbeleid leidt tot politieke en maatschappelijke discussies. Welzijn van dieren in de natuur krijgt daarbij steeds meer gewicht.

- Het toenemende aantal ganzen leidt tot spanning tussen bescherming en landbouw, waar de schade nu jaarlijks ruim € 20 mln bedraagt.
- Het beheer van wilde zwijnen (een provinciale verantwoordelijkheid) krijgt landelijke politieke aandacht in het debat tussen voor- en tegenstanders van de 'plezierjacht'.
- Het beheer van grote grazers in de Oostvaardersplassen (Heckrunderen, konikpaarden en edelherten) is controversieel vanwege het terughoudende 'natuurlijke beheer'.
- De internationale handel in bedreigde soorten krijgt veel aandacht, vooral op het punt van handhaving.

De 'Leefgebiedenbenadering' is een belangrijk instrument voor actieve soortenbescherming. Met dit beleid worden voor meer soorten tegelijk maatregelen genomen in plaats van voor individuele soorten. Beoogd effect is dat meer ruimte ontstaat voor ruimtelijke ontwikkelingen wanneer duurzame instandhouding van soorten door planmatige maatregelen geborgd is.

4. Platteland en Landschap

Een duurzame leefomgeving en een gewaardeerd landschap, waar het goed wonen, werken en recreëren is, is goed voor het welzijn en welbevinden van de burgers en goed voor het vestigingsklimaat. In de Agenda Landschap zijn de volgende doelen opgenomen: versterken van de recreatieve aantrekkelijkheid van Nederland, versterken van sociale infrastructuur en verbetering van de waardering voor landschap door realisatie van groene gebieden.

In sommige delen van Nederland (met name Groningen, Limburg en Zeeland) neemt de leefbaarheid van het platteland af door een combinatie van factoren; bevolkingsdaling, vergrijzing, ontgroening, afnemende zorg- en sociale voorzieningen. Hierdoor nemen verschillen tussen groeiende stedelijke gebieden enerzijds en krimpende plattelandsgebieden anderzijds, toe. Er wordt een visie ontwikkeld, waarin rijk, provincies en gemeenten beschrijven hoe zij omgaan met het samenspel van de demografische vraagstukken, regionale verschillen tussen stad en land, vitaliteit en leefbaarheid in krimpgebieden op middellange termijn en lange termijn.

5. Internationaal

In Europees en internationaal verband werkt Nederland aan de doelstellingen om de achteruitgang in biodiversiteit een halt toe te roepen. De Europese Commissie heeft aangekondigd begin 2011 een Europese Biodiversiteitsstrategie te publiceren. Die vormt samen met de voor 2011 voorziene evaluatie van het huidige beleidsprogramma biodiversiteit én de resultaten van de Task Force Biodiversiteit en Natuurlijke Hulpbronnen de opmaat voor een nieuw beleidsprogramma vanaf 2012. Nederland wil daarbij inzetten op een integrale duurzaamheidsbenadering waarbij de biodiversiteits-, klimaat- en voedselcrises in samenhang worden gezien en aangepakt. Bovendien is het belangrijk dat maatschappelijke actoren, waaronder bedrijven, worden aangesproken op het verkleinen van hun ecologische voetafdruk. De economische waarde van ecosystemen en biodiversiteit voor de mondiale samenleving moet worden geduïd.

In VN-verband Nederland levert een actieve bijdrage aan een betere bescherming van onder andere biodiversiteit, klimaat, bossen, hout, walvissen en de handel in beschermde soorten.

6. Investeringsbudget Landelijk Gebied (ILG)

De regie over de uitvoering van het natuurbeleid/plattelandsbeleid is per 1 januari 2007 overgedragen aan de provincies. In het kader van het Investeringsbudget Landelijk Gebied (ILG) hebben rijk en provincies afspraken vastgelegd over te realiseren doelen en bijbehorende budgetten voor de periode 2007-2013. Het rijk legt het accent op de realisatie van de doelen en minder op de manier waarop de doelen worden gerealiseerd. Dat is aan de provincies.

In oktober hebben Rijk en provincies de evaluatie, de zogeheten Midterm Review, van deze nieuwe manier van werken naar de Tweede Kamer gestuurd. Doel van de Midterm review is om inzicht te krijgen in de voortgang van de geleverde prestaties en de uitputting van het budget, de doelrealisatie en de kwaliteit van de processen bij de uitvoering van de ILG-bestuursovereenkomsten in de periode 2007-2009 en voorstellen te doen voor de verbetering van de uitvoering van het ILG in de tweede helft van de ILG-periode.

Belangrijke punten om op korte termijn over te besluiten

1. Ecologische Hoofdstructuur

Er moet worden besloten over de invoering van een nieuw normkostenstelsel waarmee de door de overheid uitgekeerde vergoedingen beter in verhouding komen tot daadwerkelijk door beheerders te maken kosten. Invoering van een nieuw normkostenstelsel is niet zonder financiële consequenties.

2. Investeringsbudget Landelijk Gebied

De Midterm Review is het moment waarop Rijk en provincies moeten komen tot een herprioritering van de prestaties en middelen zoals afgesproken in de Bestuursovereenkomsten ILG en tot systeemveranderingen waar die mogelijk en wenselijk zijn.

3. Groene Ruimte

Samen met het ministerie van VROM werkt LNV aan een nieuwe visie op de groene ruimte in Nederland en het bijbehorende instrumentarium. Doel is om het instrumentarium voor de realisatie van het natuurbeleid en de administratieve verwerking daarvan sterk te vereenvoudigen. Besluitvorming over vereenvoudiging van gebiedscategorieën en bijbehorende wetgeving is nodig.

1.3 Beleidskern: directie Voedsel, Dier en Consument

De directie Voedsel, Dier en Consument (VDC) is verantwoordelijk voor beleid ten aanzien van (inter)nationale voedselvraagstukken, benaderd vanuit de burger en de consument. En voor vraagstukken rond mens en dier die de samenleving in de breedte bezighouden.

Een selectie uit belangrijke beleidsdossiers

1. Zoönosen –en vaccinbeleid

Door grotere mobiliteit van mens en dier wereldwijd, groeiende wereldhandel en veranderde klimaatomstandigheden neemt de verspreiding van infectieuze ziekten bij mens en dier toe. Nederland is een dichtbevolkt land, hetgeen ons gevoelig maakt voor een snelle verspreiding van infectieuze aandoeningen en met name zoönosen. Innovaties in samenwerking tussen humane en veterinaire experts zijn noodzakelijk vooral bij de ontwikkeling van nieuwe geneesmiddelen en vaccins. Er is, ook internationaal, steeds meer sprake van "One Health" filosofie (bevordering van het dier- en volksgezondheidsniveau). Veel kennis op het gebied van infectieziekten en immunologie wordt gebundeld in een kennisnetwerk. Daarnaast is een nieuw samenwerkingsverband opgericht: Immuno valley. De economische lange termijn effecten liggen vooral in de versterking van de Nederlandse infrastructuur op het gebied van humane en veterinaire geneesmiddelen, contractresearch en biotechnologie.

Om de problemen rond zoönosen en antibioticumgebruik (doel: 50% reductie) te kunnen oplossen, gaat LNV in samenwerking met de sector onder andere investeren in onderzoek en vaccinontwikkeling en bevordering van de spreiding van kennis en bewustwording. Ook zal een onafhankelijke Veterinaire Diergeneesmiddelen Autoriteit (een privaat initiatief) worden opgericht. Sinds 2007 loopt het Emerging zoönosen programma (EmZoo), waarin partners uit de humane en veterinaire sector met elkaar hebben onderzocht hoe een adequate signalering en beoordeling van zoönosen plaats zou moeten vinden.

2. Dierenwelzijn

Het dierenwelzijnsbeleid is vastgelegd in (Europese) regelgeving, de nota Dierenwelzijn (2007) en de Nationale Agenda Diergezondheid. De inzet van LNV is gericht op opereren in de Europese voorhoede om dierenwelzijn te verbeteren en wettelijke eisen in EU-verband aan te scherpen. Daartoe bepaalt zij de randvoorwaarden waarbinnen ondernemers en maatschappelijke organisaties werken aan dierenwelzijn als onderdeel van verdere verduurzaming. Jaarlijks ontvangt de Kamer een voortgangsrapportage en sinds 2010 ook de monitor 'Staat van het Dier' om de resultaten van het beleid in beeld te brengen.

Regelgeving over dierenwelzijn (huisvesting, voeding en ingrepen bijvoorbeeld) is vastgelegd in de Gezondheids- en Welzijnswet voor Dieren (GWWD), die naar verwachting begin 2012 wordt omgezet in de Wet Dieren.

Het huidige Europese Actieplan voor dierenwelzijn (2006-2010) wordt momenteel geëvalueerd. Naar verwachting zal de Europese Commissie op basis van de evaluatieresultaten medio 2011 haar nieuwe Actieplan opleveren. LNV zal o.a. op basis van de Nota Dierenwelzijn een actieve rol vervullen bij de totstandkoming en vaststelling van dit nieuwe Actieplan voor dierenwelzijn. Ter bevordering van de voorlichting aan particuliere houders van dieren is het Landelijk Informatiecentrum Gezelschapsdieren (LICG) mede opgericht door LNV. Voor de handel in gezelschapsdieren wordt door de sector gewerkt aan een vrijwillig certificeringssysteem voor de gezelschapsdierenbranche. De sector heeft recent aangegeven vooralsnog onvoldoende draagvlak te zien voor vrijwillige certificering. Los daarvan werkt LNV daarom aan een AMvB voor bedrijfsmatige activiteiten met gezelschapsdieren bijvoorbeeld voor handel en opvang. Vrijwillige certificering blijft daarbij wel het uitgangspunt.

Voorts wordt gewerkt aan specifieke regels ter borging van het welzijn van circusdieren, die naar verwachting in 2011 in werking zullen treden. Het Dierentuinenbesluit is in 2008 geëvalueerd. Er is voorts een verplichte identificatie en registratieregeling voor honden in voorbereiding die in 2011 van kracht zal worden. Er wordt gewerkt aan de ontwikkeling van een positieflijst (in eerste instantie beperkt tot zoogdieren) waarop de dieren worden opgenomen die mogen worden gehouden in Nederland. In het dierbeleid wordt LNV steeds vaker geconfronteerd met vragen uit de maatschappij of bepaalde handelingen met betrekking tot dieren (nog) ethisch verantwoord zijn. De uitdaging is om in de beleidsvorming meer aan ethische reflectie te doen.

3. Voedsel: hoeksteen van een groene economie

De 'foodprint' van het mondiale voedselsysteem is urgent, maar dit systeem (van grond tot mond) biedt ook een effectief kader om biodiversiteit, klimaat en voedselzekerheid in samenhang op te pakken. De nota Duurzaam Voedsel is de uitwerking van de visie van LNV om voedselconsumptie en productie duurzamer te maken. Onderdeel daarvan is de vraag welke bijdrage Nederland kan

leveren aan het verduurzamen van het mondiale voedselsysteem. Doel is: In 2025 is het Nederlandse aandeel in het mondiale voedselsysteem duurzaam en is Nederland mondiaal koploper als kraamkamer voor duurzame voedselinnovaties. Om deze doelen te bereiken onderneemt LNV de volgende activiteiten:

- Inzet Platform Verduurzaming Voedsel; Convenant Tussensegment;
- Focus op gezond en duurzaam aanbod van voedsel in collectieve settings (sportkantines, verzorgingstehuizen);
- 20% vermindering voedselverspilling in de voedselketen.
- Stimuleren bewustwording van verschillende doelgroepen plus schetsen van handelingsperspectief, onder andere via het verkennen van fiscale instrumenten;
- Doelgroep Jeugd: Smaaklessen en Schoolfruitprogramma;
- Informatievoorziening via producten: keurmerken en logo's ;
- Proeftuin LNV: eigen catering gebruiken als proeftuin voor duurzame initiatieven;
- Het formuleren van inkoopcriteria voor duurzaam voedsel.
- Stimuleren van eiwitinnovaties en de nationale basis voor eiwitkennis, stakeholdersdialoog en maatschappelijke dialoog over eiwittransitie, ontwikkeling en stimulering van het gebruik van kweekvlees, insecten, algen, schimmels en overige duurzame plantaardige eiwitproducten.

4. Nieuwe technologieën

Moderne biotechnologieën kunnen bijdragen aan verduurzaming van de landbouw, een beter milieu en volksgezondheid. In dat kader stimuleert LNV onderzoek door onder andere financiële bijdragen te verlenen aan het Technologisch Top Instituut Groene Genetica, het Netherlands Genomics Initiative (NGI) en de ontwikkeling van een genetisch gemodificeerde (gm) aardappel met resistentie tegen de aardappelziekte. In de onderzoeksprogramma's wordt veel aandacht besteed aan communicatie.

Mede door Nederlandse inzet heeft de Europese Commissie in juli 2010 een voorstel gepresenteerd dat Lidstaten de bevoegdheid geeft om teelt van gm-gewassen op hun eigen grondgebied te verbieden of te beperken, nadat deze gewassen op EU niveau veilig zijn bevonden voor mens, dier en milieu. Nu is er alleen sprake van een Europese bevoegdheid: de teelt van deze gewassen kan in de hele EU plaatsvinden, nadat ze op EU niveau veilig zijn bevonden.

Op het gebied van de dierlijke productie wordt er met name in de VS, Argentinië en Korea ingezet op het klonen van dieren. Door middel van klonen kunnen dieren met bepaalde gewenste eigenschappen sneller vermeerderd worden. In de toekomst zal klonen gecombineerd kunnen worden met genetische modificatie, waardoor de genetische vooruitgang nog verder bespoedigd wordt. Binnen Europa en ook in Nederland zijn er zorgen over het gebruik van klonen als vermeerderingstechniek. Het Europees Parlement heeft opgeroepen tot een algeheel verbod. Commissie en Raad zijn op dit moment in onderhandeling met het EP over aparte wetgeving gericht op klonen en een eventueel moratorium op het gebruik van kloontechnieken voor voedseldoeleinden. Er is nog geen Europese regelgeving ten aanzien van het klonen van dieren voor sport en vermaak. In Nederland is het klonen van dieren voor sport en vermaak verboden en voor voedselproductie vergunningsplichtig.

In het kader van innovatieve technologieën worden nanotechnologieën wereldwijd beschouwd als zeer kansrijk. Punt van aandacht is dat bepaalde risico's nog niet goed in kaart zijn te brengen. Het gaat dus zowel om het managen van kansen als van risico's. In dat kader wordt er vanuit een interdepartementale stuurgroep regie gevoerd over de inzet van FES-gelden voor onderzoek, het opzetten van risico-onderzoeksprogramma's bij het RIVM, RIKILT en TNO en het bevorderen van de maatschappelijke dialoog. Specifiek rond het thema landbouw en voedsel worden in opdracht van LNV kwalitatieve en kwantitatieve studies uitgevoerd door het Wageningen UR rond de beleving en gevoelens bij de inzet van nanotechnologieën rond de productie van voedsel. Dit is relevant om inzicht te krijgen in de beleving in de samenleving rond het thema nieuwe technologieën.

5. Markttoegang

Bij de export van (dierlijke) producten naar derde landen is in toenemende mate sprake van veterinaire exportbelemmeringen, gebaseerd op vermeende risico's voor dier (plant) of volksgezondheid. Door derde landen worden vaak extra garanties gevraagd. Er is geen eenduidige markttoegangstrategie en ook de overlegstructuur met het bedrijfsleven functioneert niet meer naar tevredenheid. Om die reden wil LNV een eenduidige departementsbrede markttoegangstrategie ontwikkelen, met integratie van de LNV beleidsprioriteiten op het gebied van duurzaamheid, die interdepartementaal wordt gedragen en die garant staat voor een goede samenwerking met het bedrijfsleven. Er zal een nieuwe samenwerkingsvorm met stakeholders

worden ontwikkeld waarbij een eenduidige en proactieve inzet op markttoegang zowel bilateraal als multilateraal wordt gegarandeerd en inzet op duurzaamheid in internationale gremia zoals Codex, OIE en WTO. Daarbij zal aansluiting worden gezocht met de departementen van EZ en BUZA.

6. Uitvoering

De nVWA heeft als kerntaak: het borgen van publieke belangen op het gebied van voedselveiligheid, productveiligheid, diergezondheid, plantgezondheid, dierenwelzijn, natuur door toe te zien op de naleving van relevante (Europese) wet- en regelgeving. Een groot deel van het toezicht door de nVWA is retribueerbaar.

LNV is volop bezig de aansturing van de nVWA te professionaliseren en aan te passen aan de nieuwe gefuseerde organisatie. In dat kader zijn de eerste stappen al gezet. De aansturing van de nVWA vindt plaats in nauwe samenwerking met VWS. De afspraken over de nieuwe aansturing tussen nVWA, LNV en VWS zijn vastgelegd in een raamovereenkomst. Het aansturingproces van de nVWA is een pilot voor de aansturing van de overige uitvoerende diensten van LNV. Het streven is om alle diensten van LNV daar waar mogelijk op een uniforme wijze aan te sturen.

Het komt nu aan op een verdere professionaliseringsslag door: 1. aansturing op hoofdlijnen; 2. De taakstellingen voor de uitvoering vergen een andere wijze van controle.; 3. Openbaarmaking van controlegegevens is ook een manier om het aantal controles verder te verlagen; 4. Verlaging van de administratieve lasten van het bedrijfsleven door vereenvoudiging en vernieuwing van de retributieregelingen en tegelijkertijd kostendekkendheid, robuustheid, stabiliteit en innovatie zijn daarbij uitgangspunten.

Belangrijkste besluitvormende punten

1. In oktober 2010 komt de sector met een plan van aanpak voor de reductie van antibioticagebruik met 50% in 2013. Dit plan wordt ter goedkeuring voorgelegd aan de minister van LNV.
2. De Europese Commissie is in juli 2010 gekomen met besluitvorming rond het toestaan van nationale besluitvorming rond nieuwe GGO teelten. Dat betekent dat de minister van LNV in het najaar een begin maakt met de besluitvorming onder welke voorwaarden GGO-teelten in Nederland worden toegestaan.
3. Implementatie van het onderzoeksproject Welfare Quality. Een monitoringssysteem meet dierenwelzijn op primaire bedrijven en maakt internationale vergelijking mogelijk.

1.4 Beleidskern: Directie Kennis en Innovatie

De Directie Kennis en Innovatie (DKI) coördineert en ontwikkelt het kennis- en innovatiebeleid van het ministerie van LNV en zorgt voor een actieve inbreng in interdepartementaal en internationaal verband.

Een selectie uit belangrijke beleidsdossiers

1. Onderzoeksprogrammering

LNV heeft eigen middelen voor kennisontwikkeling. Hiervan wordt het grootste deel ondergebracht bij de Dienst Landbouwkundig Onderzoek (DLO) in beleidsondersteunend onderzoek, wettelijke onderzoektaken en de kennisbasis. Daarnaast wordt een deel van de middelen besteed buiten DLO. DLO is een onderzoeksinstituut gelieerd aan de Wageningen Universiteit.

2. Onderwijs

De minister van LNV is, naast de minister van OCW, tweede onderwijsminister. De verantwoordelijkheid voor het onderwijsstelsel is zoveel als mogelijk belegd bij OCW. De minister van LNV is aanspreekbaar op de rol en inhoud van het groene onderwijs op het gebied van landbouw, natuur en leefomgeving. Het groene onderwijs heeft twee taken. De eerste is om mensen op te leiden en te zorgen voor voldoende gekwalificeerde arbeidskrachten om de internationale concurrentie positie van het agrocluster te waarborgen. De tweede is om burgers bewust te maken van de waarde van de groene leefomgeving en de natuur.

3. Innovatie

Doelen van de beleidsinzet voor innovatie zijn: oplossingen te vinden voor maatschappelijke knelpunten in het groene domein, zorgen voor gezond en duurzaam voedsel, groene grondstoffen, en kwaliteit van de leefomgeving in de toekomst, behoud van een concurrentiekrachtige landbouw met een mondiale toppositie.

Er is een flexibele uitvoeringsagenda in voorbereiding: De Dynamische Innovatie Agenda. DKI speelt een centrale rol bij de verwerving van interdepartementale kennismiddelen (met name FES). Het gaat om interdepartementale middelen die op basis van programma-voorstellen en een extern oordeel toegewezen worden. LNV ontvangt financiering voor een aantal waardevolle programma's (Topinstituut Groene Genetica, Toward Biosolar cells, aardappelgenoom, phytophthora-vrije aardappel, plantenziekten, aviaire influenza en Transforum)..

4. Wetenschapsbeleid en innovatiebeleid kabinetsbreed

LNV heeft een eigen beleidsverantwoordelijkheid (en budget) op het terrein van Wetenschap en Technologie. Voor het wetenschapsbeleid is OCW eerstverantwoordelijke, voor het technologiebeleid Economische Zaken. Er wordt goed samengewerkt. OCW en EZ voeren vooral generiek beleid, terwijl het LNV wetenschaps- en technologiebeleid vooral vanuit de inhoud wordt gestuurd.

5. Europese onderzoeksprogrammering en samenwerking

Lopend en nieuw onderzoek staat in een internationale context, met name de Europese. De Europese Commissie ondersteunt de samenwerking van onderzoeksfinanciers via ERA-netten. Doel is een gezamenlijke internationale onderzoeksagenda op te stellen (en te financieren). Daarnaast is er ook EU geld beschikbaar voor onderzoek: Het Kaderprogramma voor onderzoek en ontwikkeling. Onderdeel daarvan is het deelthema *food, agriculture, fisheries and biotechnology* waarvoor ongeveer € 200 miljoen op jaarbasis beschikbaar is.

In 2010 is een start gemaakt met zeer grootschalige samenwerkingsverbanden tussen EU-landen: *joint programming*. Er liggen nu voorstellen voor bilaterale programma's op het gebied van Landbouw, Klimaat en Voedselzekerheid (trekker FR en UK) en op het gebied van Voedsel, gezondheid en het voorkomen van dieetgerelateerde ziekten (trekker NL). LNV wil het thema *schaarste en transitie* op de agenda zetten voor Joint Programming.

Belangrijke punten om op korte termijn over te besluiten

1. De inzet van kennismiddelen. Er is een jaarlijkse programmeringscyclus. Prioriteiten en keuzes voor het onderzoek in 2011 zijn reeds vastgesteld. Na uitwerking vindt opdrachtverlening door de minister plaats in december.
2. Meerjarenkader Kennisbasis, gericht op het kennisbasisonderzoek door de WUR in de komende 4 jaar. Het meerjarenkader wordt dit najaar aan de WUR toegezonden en wordt afgestemd met het nieuwe Strategisch Plan Wageningen UR 2011-2014. De laatste dient de minister formeel goed te keuren, uiterlijk in december 2010. WUR staat voor Wageningen Universiteit en Researchcentrum, bestaande uit de universiteit, DLO en de Hogere Agrarische School "Van Hall-Larenstein".
3. Prioritaire inzet van innovatiemiddelen binnen de innovatie agenda.

1.5 Beleidskern: Directie Regionale Zaken

De Directie Regionale Zaken (DRZ) vertegenwoordigt het ministerie in de regio en vormt de bestuurlijke schakel tussen ministerie en regio.

Een selectie uit belangrijke beleidsdossiers

1. Deltaprogramma

Het Deltaprogramma vloeit voort uit het advies van de commissie Veerman (2008). Het is een nationaal programma waarin rijksoverheid, provincies, waterschappen en gemeenten met elkaar samenwerken. Het is erop gericht de huidige (water-)veiligheid op orde te krijgen en Nederland voor te bereiden op mogelijke veranderingen in de waterveiligheidssituatie en de zoetwatervoorziening als gevolg van de klimaatverandering. De coördinerend bewindspersoon is de minister van V&W. De ministers van VROM en LNV dragen medeverantwoordelijkheid voor de negen deelprogramma's. De minister van LNV is verantwoordelijk voor de gebiedsgerichte deelprogramma's Wadden en Zuidwestelijke Delta. Ook in de andere gebiedsgerichte en generieke deelprogramma's brengt DRZ de LNV-beleidsvelden in: natuurontwikkeling, ontwikkeling van de landbouw, visserij, recreatie etc.

Bij de rijksbegroting 2011 wordt het eerste Deltaprogramma gevoegd. Het bevat een plan van aanpak voor de komende jaren en zal jaarlijks wordt geactualiseerd. De basis voor dit eerste Deltaprogramma ligt in het *Instellingsbesluit Deltacommissaris*, dat vooruitloopt op de wet. In 2014 zullen richtinggevende Deltabeslissingen aan het kabinet worden voorgelegd. (Voor meer informatie over het Deltaprogramma, zie het introductiedossier van de Deltacommissaris over het nationaal Deltaprogramma).

2. Ruimtelijk investeren/MIRT

Het doel van het *Meerjarenprogramma Infrastructuur, Ruimte en Transport* (MIRT) is het bereiken van optimale synergie bij de uitvoering van het ruimtelijke beleid van de ministeries van V&W, VROM, EZ en LNV. Die synergie ontstaat door samenwerking over de grenzen van departementen heen, door gebiedsgericht en integraal denken. DRZ verzorgt de LNV-inbreng in de regionale MIRT-processen.

3. Gebiedsgericht beleid

Het rijksbeleid slaat – veelal gestapeld – neer in concrete gebieden. Het gaat vaak om complexe opgaven die bestuurlijke en sectorale grenzen overstijgen. Gebiedsgericht werken is dan een effectieve aanpak: daarbij staat de samenhang in een gebied centraal. DRZ is betrokken bij diverse gebiedsprocessen waarbij veelal landbouw, natuur en landschap, recreatie, soms visserij, en waterkwaliteit- en veiligheidsdoelstellingen met elkaar worden verbonden. Een paar in het oog springende voorbeelden van opgaven waarvoor DRZ aan de lat staat:

- In het Waddengebied voert LNV de opgaven uit de PKB *Derde Nota Waddenzee* uit: natuurherstel in samenhang met duurzaam economisch medegebruik. Daartoe heeft de minister van LNV het interbestuurlijke programma '*Naar een Rijke Waddenzee*' ingesteld en het convenant '*Transitie van de mosselsector*' gesloten. De regiodirecteur treedt namens de minister op in de trilaterale afstemming met Duitsland en Denemarken.
- Om de belangrijke wateropgaven voor de Zuidwestelijke Delta gezamenlijk aan te pakken hebben de provincies Zeeland, Zuid-Holland en Noord-Brabant samen met waterschappen en ministeries een uitvoeringsprogramma opgesteld. Dit programma wordt dit najaar vastgesteld en aangeboden aan de ministers van V&W en LNV. Sleutelproject is de verzilting van het Krammer-Volkerak om daar de waterkwaliteit op orde te brengen. Hier spelen LNV-doelen op het gebied van natuur en schelpdiervisserij, maar ook op het gebied van landbouw: voorwaarde voor verzilting is dat de zoetwatervoorziening voor de landbouw geborgd wordt.
- In het gebied van de Grote Rivieren richt LNV zich op realisatie van natuurdoelstellingen in samenhang met de waterveiligheidsopgaven van het ministerie van V&W. Het gaat om de uitvoering van de *Nadere uitwerking Rivierengebied* (NURG), de *Maaswerken* en de PKB *Ruimte voor de Rivier*. Een groot deel van de uiterwaarden is aangemerkt als Natura 2000-gebied. LNV stelt zich ten doel de veiligheidsmaatregelen een maximale ruimtelijke, ecologische en recreatieve kwaliteit mee te geven.
- In de structuurvisie Randstad 2040 is gekozen voor een schaalessprong van het Groene Hart naar een '*Groenblauwe Delta*'. Zo kan het Groene Hart meer in samenhang met omliggende

gebieden als Markermeer en Zuidwestelijke Delta, worden gezien. Het doel is een robuuste, kwalitatief hoogstaande en beschermde groenblauwe structuur als contramale van de verstedelijking. LNV stelt op dit moment – samen met andere ministeries en de regio – een werkprogramma op.

4. Natuurbeschermingswet

Bij projecten van nationaal belang is LNV de partij die vergunning kan verlenen in het kader van de Natuurbeschermingswet. Het gaat bijvoorbeeld om de Tweede Maasvlakte, de visserij, infrastructuurprojecten, Ruimte voor de rivier, de uitdieping van de Westerschelde, de mosselvisserij en een landelijke laagvliegvergunning voor Defensie. Het is de opdracht van DRZ om samen met de initiatiefnemers van een project te zorgen dat het project vanuit elke beleids invalshoek uitvoerbaar is. Steeds is het doel om het project door te laten gaan zonder dat de natuur schade ondervindt. De regiodirecteuren zijn bevoegd om namens de minister van LNV vergunningen te verlenen.

Belangrijke punten om op korte termijn over te besluiten

1. Deltawet

In deze wet wordt de positie van het Deltaprogramma, de Deltacommissaris en het in te stellen Deltafonds geregeld. Over deze wet zal direct na aantreden van het nieuwe kabinet een besluit moeten worden genomen.

2. Rapport Berenschot inzake bestuurlijke organisatie Wadden

Het bureau Berenschot heeft op verzoek van het Ministerie van VROM de bestuurlijke organisatie voor de Wadden geëvalueerd. Het resultaat is aan de demissionaire ministers van VROM en LNV aangeboden. Het belangrijkste advies van Berenschot is om het rijkscoördinatorschap van de minister van VROM over te hevelen naar die van LNV, omdat de grootste beleidsopgave in het Waddengebied bij LNV ligt.

3. Advies Nijkamp inzake Greenport NL

De nieuwe minister van LNV staat aan de lat voor de kabinetsreactie op het advies van de commissie Nijkamp: *'Vitaal tuinbouwcluster 2040; een toekomststrategie voor Greenport Holland'*. Greenport Nederland is een belangrijke pijler onder de nationale economie. Versterken van het internationaal concurrerende tuinbouwcluster past daarom binnen het economisch herstelbeleid. Ruimtelijke ontwikkelingsmogelijkheden blijven er vooral in de kernclusters in de Randstad en in de greenport Venlo. De tuinbouwsector wordt uitgedaagd zich als *Greenport Holland* internationaal te profileren.

1.6 Beleidskern: directie Internationale Zaken

De directie Internationale Zaken (IZ) zorgt voor een actieve opstelling van het ministerie van LNV in internationaal verband en voor een verankering van het internationale beleid binnen het departement. IZ is beleidsinhoudelijk verantwoordelijk voor een aantal strategische dossiers zoals het wereldvoedselvraagstuk, de handelspolitiek en de internationale klimaatproblematiek. Verder is IZ verantwoordelijk voor het coördineren (binnen LNV en interdepartementaal) van een mandaat waarmee LNV internationaal (in de EU maar ook daarbuiten) opereert. Daarnaast is de directie Internationale Zaken verantwoordelijk voor het borgen van de EU-conforme besteding van Europese fondsen. Daarmee heeft het een belangrijke rol in het signaleren van financiële risico's in verband met de uitvoering van EU-regelingen voor de departementsleiding.

De LNV-Vertegenwoordiging Buitenland (LNV-VB) bestaat uit ongeveer 65 uitgezonden LNV-medewerkers op de Nederlandse ambassades. De LNV-afdelingen op de ambassades hebben als hoofdtaken beleidsrapportages, handelsbevordering en ondersteuning van inkomende bezoeken van Minister, Bestuursraad en andere delegaties vanuit het ministerie. De toegevoegde waarde van de LNV-bureaus is vooral gelegen in de specialistische kennis en het netwerk. Deze is essentieel vanwege het afwijkend wereldhandelssysteem voor agrarische producten en de vele bijzondere sectorale regels en verdragen, bijvoorbeeld veterinaire, fytosanitaire, milieu, biodiversiteit en natuur. De LNV-bureaus zijn een geïntegreerd onderdeel van de ambassade en werken nauw samen met andere afdelingen zoals economie, ontwikkelings samenwerking en politiek.

Een selectie uit belangrijke beleidsdossiers

1. Voedselzekerheid

De wereldbevolking neemt toe tot 9 miljard in 2050. Welvaartstijging zal leiden tot meer en anders (meer vlees) consumeren. Bovendien lijden er nu al 1 miljard mensen aan ondervoeding. De wereldvoedselproductie moet hiermee de komende decennia bijna verdubbelen. Dit heeft gevolgen voor de biodiversiteit en het klimaat. Omgekeerd zal de klimaatverandering leiden tot verbreding van productiegebieden en andere wijzen van produceren. Het betekent ook dat de druk op de schaarse watervoorraden zal toenemen. Ook zal de productie en consumptie van veevoer, kunstmest en pesticiden toenemen. Verwachting is dat de voedselprijzen zullen stijgen als gevolg van toenemende vraag en achterblijvend aanbod, misoogsten, hoge olieprijs, productie van de biobrandstoffen, grondstoffenschaarste, speculatie en protectionisme. Al deze ontwikkelingen maken dat landbouw in het hart zit van 'global issues' zoals: voedselzekerheid, klimaat, water, biodiversiteit en energie. Aanpak ligt in het stimuleren van duurzaam landbouwbeleid en investeringen in de landbouw wereldwijd. In de notitie "Landbouw, rurale bedrijvigheid en voedselzekerheid" (2008) heeft het vorige kabinet de extra inzet op dit onderwerp gepresenteerd. Deze vindt plaats langs 5 sporen: productiviteitsverbetering in de landbouw, goede randvoorwaarden voor boeren en agrarische ondernemers, duurzame ketenontwikkeling, verbeterde markttoegang en voedselzekerheid en voedselhulp in ruil voor aanleggen van rurale infrastructuur.

2. Landbouw en klimaat

Mede door CSD-17 (2009), onder voorzitterschap van de minister van LNV, wordt de bijdrage van de landbouwsector aan de oplossing van de voedsel-, water-, klimaat- en economische crisis nu breed onderkend. Als follow up daarvan zet LNV in op het concretiseren van de bijdrage van de landbouwsector aan de oplossing van de water- en klimaatproblematiek. In die context organiseert Nederland van 31 oktober tot 5 november 2010 in Den Haag een internationale conferentie, samen met de Wereld Bank, FAO, Noorwegen, Ethiopië, Nieuw-Zeeland, Vietnam en Mexico over de relatie tussen landbouw, voedselzekerheid en klimaatverandering. Doelstelling is om de concrete rol te identificeren die landbouw kan spelen in de mitigatie van en de adaptatie aan klimaatverandering wereldwijd, en welke ondersteuning hiervoor nodig is, inhoudelijk dan wel financieel. Daarnaast zal tijdens de conferentie ruimte gemaakt worden om concrete projecten in ontwikkelingslanden op het gebied van adaptatie en mitigatie in de landbouw te 'matchen' met potentiële investeerders of donoren.

3. Handelspolitiek/WTO

In het kader van de sinds 2001 durende WTO Doha ronde is het streven gericht op de verdere (multilaterale) liberalisering van de wereldhandel. De liberalisering van de handel in landbouwproducten staat daarbij centraal, inclusief de afschaffing van alle vormen van exportsteun, een ambitieuze vergroting van markttoegang, en substantiële vermindering van handelsverstoringende subsidies. Daarnaast zet Nederland (en de EU) zich actief in voor tarief- en

quotavrije markttoegang voor de zogenoemde minst ontwikkelde landen. LNV blijft zich inzetten voor een ambitieus en evenwichtig akkoord in de WTO dat rekening houdt met de offensieve en defensieve belangen van Nederland en serieus werk maakt van de ontwikkelingsdimensie van deze ronde.

Mede als gevolg van het uitblijven van een Doha akkoord is de relevantie van bilaterale en regionale handelsakkoorden toegenomen, ook voor ontwikkelingslanden. De EU heeft met verschillende landen en handelsblokken onderhandelingen lopen over het afsluiten van vrijhandelsakkoorden. In een lopend LEI onderzoek, dat in 2011 afgerond zal worden, worden de lange termijn effecten van de huidige trendverschuiving van multilaterale naar bilaterale onderhandelingen verder onderzocht. De herziening van het Algemeen Preferentieel Stelsel (APS) van de EU zal in 2011 de nodige aandacht vragen.

Naast handelsliberalisering is er veel politieke aandacht in Nederland, Brussel en daarbuiten voor de toenemende relevantie van non-trade of societal concerns in relatie tot handel.

Maatschappelijke zorgen over klimaatverandering, voedselzekerheid, duurzame voedselketens, dierenwelzijn, nemen toe. In mei 2009 is een Kabinetsvisie "Non Trade Concerns en handelsbeleid" uitgebracht dat de leidraad vormt voor de Nederlandse inzet om binnen de bestaande handelskaders deze maatschappelijke onderwerpen aan te kaarten. Deze inzet zal in het najaar van 2010 en 2011 verder worden uitgewerkt.

4. Publiek-private partnerschappen en andere bilaterale samenwerkingsprogramma's

Eén van de bestaande initiatieven om gecombineerd aandacht te schenken aan armoedebestrijding (*people*), economische groei (*profit*) en ecologische duurzaamheid (*planet*) zijn de zogenaamde publiek private Partnerschappen. Deze hebben tot doel het bevorderen van markttoegang van producten uit ontwikkelingslanden op de Europese markt. Nederland onderhoudt dergelijke Partnerschappen met Vietnam (vis, koffie en cacao), Oost Afrika (tuinbouw) en West-Afrika (vis). Na de beëindiging van het Trilaterale Partnerschap met Indonesië en Maleisië wordt een eventuele doorstart van het Partnerschap met alleen Indonesië overwogen. In 2010 is het Partnerschap met Vietnam geïntensiveerd. In het kader van het Partnerschap met Oost Afrika zal de relatie met Ethiopië worden verdiept. In het kader van het Partnerschap met West Afrika is de focus verschoven van het politiek instabiele Mauritanië naar het politiek stabielere Ghana.

2011 is het derde en laatste jaar van het bilaterale samenwerkingsprogramma, waarvoor €5,5 miljoen extra onderzoeksgelden zijn uitgetrokken. Het betreft projecten op het gebied van voedsel voor scholen, produceren voor markten, water voor voedsel en ecosystemen, en ketenontwikkeling, in Zuid-Afrika, Ethiopië, Kenia en Zuid Soedan. Goede samenwerking tussen Nederlandse instellingen en lokale partners is tot stand gebracht dat als basis geldt voor duurzame resultaten.

5. EU Budget Review/ Financiële Perspectieven

In het najaar zal de Europese Commissie komen met de zogenaamde Budget Review. In 2006 heeft de Europese Commissie een mandaat gekregen van de Europese Instellingen (Raad en Europees Parlement) om de EU-inkomsten en uitgaven in zijn volle breedte, inclusief het Gemeenschappelijk Landbouw beleid en de 'rebate' van het Verenigd Koninkrijk, tegen het licht te houden en te rapporteren. Doel van het Europese Commissie document is kaders te scheppen voor de toekomstige inrichting van de financiële perspectieven 2014 - 2020. De Budget Review zegt expliciet niets over de hoogte van de verschillende toekomstige budgetten.

Beoogd tijdpad: uitbrengen mededeling Budget Review 3^e kwartaal 2010 gevolgd door een communicatie van de Commissie in 1^e semester 2011 over de budgettaire oriëntaties voor de periode post 2013 (totale hoogte budget en verdeling tussen categorieën). Na besluitvorming hierover zullen de verschillende wetgevende pakketten volgen. Besluitvorming zou rond moeten zijn voor eind 2012. De nieuwe begroting geldt dan voor de periode 2014-2020.

Belangrijke punten om op korte termijn over te besluiten

1 Voedselzekerheid in relatie tot het WRR-rapport

De Wetenschappelijke Raad voor het Regeringsbeleid (WRR) heeft onlangs een rapport uitgebracht over de effectiviteit van 60 jaar ontwikkelingssamenwerking met aanbevelingen voor de toekomst ('Minder pretentie, meer ambitie: ontwikkelingshulp die verschil maakt'). De aanbevelingen sluiten nauw aan bij de werkwijze die LNV voorstaat en rechtvaardigen de claim dat landbouw en voedselzekerheid een OS-prioriteit zou moeten zijn. De onder punt 1 genoemde nota Landbouw, rurale bedrijvigheid en voedselzekerheid is een goede eerste stap in de door de WRR aangegeven richting. BZ en LNV zijn daarmee samen verantwoordelijk voor landbouw en voedselzekerheid. De regering moet over het WRR-rapport nog een standpunt innemen. LNV zet in op een spoedige kabinetsreactie waarin landbouw en voedselzekerheid een OS-prioriteit zijn. Dit moet zich ook vertalen in een effectieve organisatiestructuur die recht doet aan de geïntegreerde benadering.

2 Financiële Perspectieven EU 2014-2020

Op dit moment ligt er een kabinetspositie die als inzet geldt voor de toekomstige financiële perspectieven van de EU. Deze kabinetspositie zegt over het GLB-budget het volgende:

“Nederland is van mening dat de veranderende wereld zijn weerslag dient te krijgen in de EU-begroting. Dat vraagt om het maken van keuzes, om het stellen van nieuwe prioriteiten en om het hervormen van bestaand beleid, waardoor binnen de begroting ruimte ontstaat voor nieuw beleid. Het aandeel van het GLB in de EU-begroting zal mede moeten worden bepaald in het licht van de ruimte die nodig is voor de financiering van de in deze notitie genoemde prioriteiten. In de vormgeving van het GLB dient daarmee rekening te worden gehouden.”

Een expliciete politieke beslissing is noodzakelijk om zorg te dragen voor voldoende EU-budget voor een hervormd GLB in de periode 2014-2020.

1.7 Beleidskern: directie Juridische zaken (JZ)

De directie Juridische Zaken (JZ) draagt bij aan de beleidsontwikkeling en analyseert beleidsvoorstellen langs nationaal en internationaal geldende normen. Ook kijkt de directie naar de gevolgen die deze voorstellen kunnen hebben voor het juridische stelsel van LNV en de bestuurlijke afspraken. Daarnaast houdt JZ zich bezig met thema's die betrekking hebben op handhaving, openbaarheid, privacy en politiek-bestuurlijke aspecten.

Een selectie uit belangrijke beleidsdossiers

1. Wet dieren

Het wetsvoorstel Wet dieren is in behandeling bij de Eerste Kamer. Het wetsvoorstel is een kaderwet voor het stellen van regels over handelingen met betrekking tot gehouden dieren. Het wetsvoorstel integreert de Gezondheids- en welzijnswet voor dieren, de Wet op de uitoefening van de diergeneeskunde 1990, de Kaderwet diervoeders, de Diergeneesmiddelenwet en de Wet op de dierenbescherming. Doel van de integratie is vereenvoudiging, transparantie, samenhang en verlichting van administratieve en bedrijfseconomische lasten en het bieden van adequate mogelijkheden om slagvaardig Europese regels te kunnen uitvoeren en implementeren. De artikelen van het wetsvoorstel zijn gegroepeerd per doelgroep: houders van dieren, dierenartsen, fabrikanten en producenten.

De Eerste Kamer zal binnenkort een nader voorlopig verslag uitbrengen met nadere vragen over het wetsvoorstel en beleidsonderwerpen die met het wetsvoorstel worden geregeld. De reactie van de regering (Nadere Memorie van Antwoord) zal daarop worden voorbereid. Het mondelinge debat heeft nog niet plaatsgevonden. Beoogde datum inwerkingtreding is 1 januari 2012.

Besluitvorming op korte termijn: Nadere memorie van antwoord naar de Eerste Kamer.

2. Integratie Natuurwetgeving

In de uitvoering van de natuurwetgeving (Natuurbeschermingswet 1998, Flora- en faunawet en Boswet) komen de dilemma's als gevolg van een intensief gebruik van de ruimte in Nederland duidelijk tot uitdrukking. In de evaluatie van deze wetten (medio 2008) is geconstateerd dat de bescherming van de natuurwaarden weliswaar een breed maatschappelijk draagvlak heeft, maar dat gebruikers behoefte hebben aan voorschriften die in de praktijk beter werkbaar zijn, terwijl natuurorganisaties zich zorgen maken over de tendens van afname van de biodiversiteit. In 2009 is daarom gestart met een wetsvoorstel dat recht moet doen aan beide wensen: een integrale Wet natuur die voor de praktijk beter hanteerbaar is, zonder de doelen van nationaal en internationaal natuurbeleid overboord te zetten. Voor regimes waar Nederland eigen beleidskeuzes kan maken (beschermde natuurmonumenten, bescherming dier- en plantensoorten van nationaal belang, bescherming bossen) wordt gezien waar open normen kunnen worden toegepast en wordt kritisch gekeken naar instrumenten die tot administratieve lasten leiden (bijv. vergunningen). Verder moet de aansluiting op andere wetgeving (milieu, ruimtelijke ordening) optimaal zijn. Het wetsvoorstel past in de lijn van de bredere bezinning op het omgevingsrecht die het vorige kabinet heeft geëntameerd. Het wetsvoorstel komt tot stand in samenwerking met andere departementen (V&W, VROM, DEF) en het Interprovinciaal Overleg (IPO). Verder is er een klankbordgroep van stakeholders, waaraan tussenproducten ter bespreking worden vorgelegd.

3. Better Regulation

Het Project Better Regulation is onderdeel van het LNV-programma vermindering regeldruk. Waar het programma vermindering regeldruk zich primair richt op de doelstellingen die nationaal zijn te bereiken, richt Better Regulation zich juist, in aansluiting op het Europese Programma met dezelfde naam, op de mogelijkheden om de regeldruk in de Europese verordeningen en richtlijnen te verminderen. Het belang van het onderwerp vermindering regeldruk lijkt bij de zojuist aangetreden Europese Commissie onder de noemer "smart regulation" toe te nemen.

De opzet van het LNV-project Better regulation is om de verschillende acties binnen LNV op het terrein van Europese regeldruk in onderling verband te zien, synergie te bewerkstelligen en e.e.a. inzichtelijk te houden, zonder afbreuk te doen aan de primaire verantwoordelijkheid van de verschillende dienstonderdelen die een actie op het terrein van Better Regulation hebben geïnitieerd. Voor 8 prioritaire dossiers is een specifieke, op dossier toegesneden strategie vastgesteld. Daarnaast is voor het hele project een overkoepelende strategie beschreven.

4. Rijksbreed uniform subsidiekader

In 2007 verstrekke het rijk circa 70.000 subsidies; jaarlijkse lasten voor ontvangers en rijk zijn circa €280 miljoen. Om die terug te dringen is een kader ingevoerd waaraan rijkssubsidieregelingen voor bedrijven op 1 januari 2011 moeten voldoen; overige rijkssubsidieregelingen op 1 januari 2012. Kern is dat bij subsidies tot €125.000 ontvangers niet

meer worden belast met de financiële verantwoordingsplicht. Het aan kunnen tonen dat de prestatie is verricht, wordt voldoende geacht. Deze 'high trust' leidt tot lastenreductie. Afwijking hiervan mag slechts indien betrokken minister in overleg met de minister van FIN vaststelt dat uit oogpunt van goede regelgeving of bestuur het kader niet tot aanvaardbare resultaten zou leiden. Het kader is daarentegen alleen toepasbaar zolang er geen strijdigheid is met Europese dwingende voorschriften. Dit is relevant, omdat veel LNV-subsidies worden verstrekt ter uitvoering van het Europese Visserijfonds en Plattelandsontwikkelingsfonds (GLB); bovendien zijn subsidies aan (landbouw-)bedrijven veelal staatssteun. Voor deze subsidies geldt een communautair bindend regime dat niet kan worden gematcht met 'high trust'. Bij die subsidies zal dus toch financiële verantwoording worden verlangd. Het subsidie-instrumentarium van LNV is in 2007 vereenvoudigd; een veertigtal regelingen is toen vervangen door de Regeling LNV-subsidies (RLS). Jaarlijks wordt nu op vast tijdstip kenbaar gemaakt welke RLS-subsidies voor aanvraag open staan. Deze RLS wordt aangepast, zodat m.i.v. januari 2011 volledig aan het kader wordt voldaan

5. Transitie Bonaire, Saba en Sint Eustatius (de "BES-eilanden")

Als gevolg van de opheffing van het land "Nederlandse Antillen" krijgen de eilanden Bonaire, Saba en St. Eustatius een status binnen het land Nederland, die vergelijkbaar is met die van Nederlandse gemeente.

Op 10 oktober 2010 wordt de minister van LNV verantwoordelijk voor de uitvoering van de LNV-regelgeving op de BES-eilanden. Aanvullende maatregelen moeten worden genomen op gebieden waar aan internationale verplichtingen moet worden voldaan (natuur en visserij) of waar risico's kunnen ontstaan op het gebied van de volksgezondheid, het dierenwelzijn of de handhaving.

1.8 Beleidskern: Programmadirectie Natura 2000

De programmadirectie Natura 2000 (PDN2000) werkt aan politiek, bestuurlijk en maatschappelijk draagvlak voor de implementatie van Natura 2000 in Nederland.

Een selectie uit belangrijke beleidsdossiers

1. Aanwijzingsbesluiten

Nederland wijst 166 Natura 2000-gebieden (incl. de mariene gebieden) aan. Per gebied worden in een aanwijzingsbesluit de exacte begrenzing van het gebied en de te beschermen natuurwaarden (instandhoudingsdoelen) vastgelegd. Het aanwijzingsbesluit legt vast wát wáár beschermd moet worden. In de Europese richtlijnen is opgenomen dat de aanwijzing van gebieden dient te gebeuren op basis van ecologische criteria. Aanwijzing vindt plaats conform de Algemene Wet Bestuursrecht. Op dit moment zijn 34 gebieden definitief aangewezen, 125 gebieden in ontwerp aangewezen en moet voor 7 gebieden de aanwijzingsprocedure nog worden gestart. Uit de Europese regels volgt dat gebieden uiterlijk in december 2010 definitief moeten zijn aangewezen.

2. Beheerplannen

Per Natura 2000-gebied wordt, naast een aanwijzingsbesluit, ook een beheerplan opgesteld. Daarin worden de doelen uit de aanwijzingsbesluiten verder uitgewerkt in omvang, ruimte en tijd. Het beheerplan legt vast hóe (met welke maatregelen) en wannéér de doelen worden gerealiseerd. De Europese richtlijnen staan toe dat bij deze invulling ook sociaal-economische of andere maatschappelijke factoren worden meegewogen.

De intentie is zoveel mogelijk ander gebruik in het beheerplan zelf al te reguleren teneinde grote aantallen separate vergunningen middels de NB-wet te voorkomen, uiteraard binnen de ecologische randvoorwaarden van de doelen. Tevens is het de bedoeling een maatregelenpakket te presenteren dat goed is afgewogen op sociaal-economische aspecten.

Het streven is de beheerplannen zo snel mogelijk op- en vast te stellen omdat daarmee duidelijkheid wordt gegeven aan de boeren, burgers en ondernemers in en om Natura 2000-gebieden. Momenteel zijn veel beheerplannen in de fase dat zij bijna in concept af zijn. Een van de grootste problemen bij de voortgang was dat er onvoldoende handelingsopties leken voor stikstof. Hiertoe is in juni 2010 een voorlopig programma stikstof opgeleverd.

3. Programmatische Aanpak Stikstof (PAS)

De huidige stikstofdepositie is een probleem bij het behalen van de Natura 2000-doelstellingen.

Naast een ecologische kant, heeft het probleem ook een economische dimensie: door stagnatie in vergunningverlening kan de economische dynamiek in gevaar komen.

Het is nodig om zowel de stikstofdepositie in (de stikstofgevoelige) Natura 2000-gebieden als de stikstofdeken boven Nederland naar beneden te brengen. Dit heeft consequenties voor sectoren als de landbouw, infrastructuur en industrie. Centraal uitgangspunt is het vinden van een stabiele balans tussen realisatie van natuurdoelen en de mogelijkheden voor economische ontwikkelingen. Juni 2010 is het voorlopige programma van de programmatische aanpak stikstof (VPAS) opgeleverd. Het voorlopig programma is gebaseerd op de NSL-aanpak (Nationaal

Samenwerkingsprogramma Luchtkwaliteit). De VPAS is een belangrijk tussenproduct op weg naar een definitief PAS. Het definitieve PAS legt de stikstofaanpak van rijk en provincies vast en heeft als doel het zorg dragen van een per saldo voldoende afnemende stikstofdepositie in de stikstofgevoelige gebieden en tevens mogelijk maken van economische ontwikkeling. Deze aanpak moet binnen de kaders van de Natuurbeschermingswet 1998 passen.

4. Mariene gebieden

In 2008 heeft Nederland 5 gebieden op de Noordzee aangemeld bij de Europese Commissie. Deze gebieden moeten nu, net als de gebieden op land volgens nationale wetgeving, worden aangewezen, maar daarvoor geldt niet de deadline van december 2010.

Bij de aanwijzing wordt onderscheid gemaakt tussen twee gebieden binnen de 12 mijlszone (waar in 2010 tot definitieve aanwijzing overgegaan moet worden omdat de regulering van visserij noodzakelijk is in verband met lopende handhavingsverzoeken) en drie gebieden in de Exclusieve economische zone (waar definitieve aanwijzing in 2011 noodzakelijk is in verband met de Europees verband af te spreken visserijmaatregelen). Voor aanwijzing van de laatst genoemde gebieden moeten eerst nog de Natuurbeschermingswet 1998 en de Flora- en faunawet van toepassing worden verklaard de Exclusieve economische zone.

Belangrijke punten om op korte termijn over te besluiten

1. Vaststellen plannings voor aanwijzingsbesluiten en beheerplannen

De plannings voor de aanwijzingsbesluiten en beheerplannen moeten opnieuw bestuurlijk worden vastgesteld.

2. Programmatische aanpak stikstof

Er moeten besluiten worden genomen over de herstelstrategieën, de doorrekening van het pakket aanvullende maatregelen (zowel landelijk als provinciaal), de uitwerking van de spelregels voor de toedeling van ontwikkelruimte en de toedeling zelf, kosten en financiering.

3. Mariene gebieden

In 2010 aanwijzing van Natura 2000-gebieden in de 12 mijlszone en in 2011 aanwijzing van Natura 2000-gebieden in de Exclusieve economische zone. Het wetsvoorstel om de reikwijdte van de Natuurbeschermingswet 1998 en de Flora- en faunawet uit te breiden naar de Exclusieve economische zone ligt sinds de zomer van 2009 in de Tweede Kamer.

1.9 Beleidskern: Programmadirectie Gemeenschappelijk Landbouwbeleid (GLB)

De programmadirectie Gemeenschappelijk Landbouwbeleid (PDGLB) levert een pro-actieve bijdrage aan de vorming van een nieuw Gemeenschappelijk landbouwbeleid (GLB).

Een selectie uit belangrijke beleidsdossiers

1. Het Gemeenschappelijk Landbouwbeleid (GLB)

De Europese Commissie lanceerde in 1959 de eerste plannen voor het Europees of Gemeenschappelijk landbouwbeleid (GLB). Het GLB had en heeft volgens het EU-verdrag als doel agrarisch ondernemers een redelijke levensstandaard te bieden en de consumenten te voorzien van kwaliteitsvoedsel voor een eerlijke prijs. Het GLB is de afgelopen vijf decennia doorlopend aan hervormingen onderhevig geweest. Onder druk van onder andere boterbergen en wijnplassen is in de loop der jaren grotendeels afscheid genomen van het klassieke markt- en prijsbeleid. Het garanderen van voedselzekerheid en het stimuleren van arbeidsproductiviteit zijn als beleidsdoelstellingen gehandhaafd, maar naar de achtergrond verdwenen. Ondersteuning van de landbouw is geleidelijk losgekoppeld van productieomvang en wordt meer en meer verbonden aan eisen op het gebied van voedselveiligheid, milieu, landschapsbeheer en dierenwelzijn.

Het GLB bestaat tegenwoordig uit twee pijlers. De eerste pijler betreft het markt- en prijsbeleid en de directe inkomenssteun. De tweede pijler betreft het plattelandsbeleid, uitgewerkt in het PlattelandsOntwikkelingsProgramma (POP). Thans loopt de financieringsperiode 2007-2013 van het GLB.

2. EU-budget en het Gemeenschappelijk Landbouwbeleid

Het GLB is het enige werkelijk gemeenschappelijk gefinancierde beleid van de Europese Unie. De totale GLB-uitgaven bedragen ongeveer 46% van de communautaire begroting, circa 55 miljard per jaar. Dit komt overeen met 0,43% van EU-BBP.

Nederland ontvangt ongeveer € 1,17 miljard euro aan GLB-middelen (begroot 2009) per jaar. Dat bedrag is als volgt samengesteld:

markt- en prijsbeleid	1 ^e pijler GLB	€ 250 miljoen
directe inkomenssteun	1 ^e pijler GLB	€ 850 miljoen
plattelandsbeleid (POP)	2 ^e pijler GLB	€ 70 miljoen
totaal		€ 1170 miljoen = € 1,17 miljard

Omgerekend ontvangt Nederland in de periode 2007-2013 gemiddeld € 450 aan directe inkomenssteun *per hectare* per jaar. Dat is in de Europese context gezien veel. Slechts twee lidstaten (Malta en Griekenland) kennen een hoger hectaregemiddelde. 24 andere lidstaten zitten lager, soms zelfs substantieel lager. Overigens zijn de verschillen ook binnen Nederland groot. 25% van het areaal krijgt helemaal geen hectaresteen en sommige hectares krijgen duizend euro of meer. De huidige grondslag voor de inkomenssteun zijn de historische rechten die weer gebaseerd waren op verschillende vormen van productsteun.

Het GLB-budget is een belangrijk onderwerp in de komende jaren. In het voorjaar zal de Commissie voorstellen doen voor de omvang van het EU-budget, inclusief GLB, voor de periode 2014-2020. Qua *timing* loopt deze budgetdiscussie min of meer parallel aan die over de toekomst van het GLB van ná 2013.

3. Toekomst GLB

– Ná 2013

In november 2010 (onder Belgisch Voorzitterschap) wordt een 'Mededeling' van de Europese Commissie verwacht over de inrichting van het GLB van ná 2013. Na ongetwijfeld intensieve onderhandelingen tussen de lidstaten over Raadsconclusies over deze Commissiemededeling, zullen in de zomer van 2011 (onder Hongaars of Pools Voorzitterschap) door de verantwoordelijke Eurocommissaris Ciolos wetgevingsvoorstellen gepresenteerd worden.

Nederland heeft de afgelopen jaren gestreefd naar afslanking van het markt- en prijsbeleid tot een vangnet en omvorming van de huidige generieke inkomenssteun naar gerichte (inkomens)steun ter ondersteuning van maatschappelijke doelen ('vermaatschappelijking van het GLB'). De

Nederlandse inzet in de discussies over de toekomst van het GLB van ná 2013 heeft zich gericht op:

- 1) Versterking van **concurrentiekracht** in combinatie met **verduurzaming**;
- 2) betalingen voor behoud van **maatschappelijk waardevolle gebieden**;
- 3) betaling voor individuele bovenwettelijke prestaties, bijvoorbeeld op het gebied van ecologische **(groene en blauwe) diensten**.

Bij het vaststellen van de inzet van Nederland in de discussie over de toekomst van het GLB voert het ministerie van LNV voortdurend een **maatschappelijke dialoog**. Het doel van deze dialoog is het vergroten van maatschappelijke en politieke steun voor de vormgeving van het GLB.

– Tot en met 2013

In 2012 en 2013 kunnen binnen het bestaande GLB al een aantal wijzigingen worden doorgebracht in de wijze waarop het GLB in Nederland wordt vorm gegeven. Vanzelfsprekend moeten deze maatregelen zoveel mogelijk aansluiten bij het nieuwe GLB van ná 2013. Lidstaten kunnen bijvoorbeeld nu al kwaliteitslandbouw stimuleren, bepaalde sectoren of gebieden steunen en een bijdrage leveren aan risicoverzekeringen en waarborgfondsen. De minister van LNV heeft de keus om via het overhevelen van maximaal 10% van de directe inkomenssteun in de jaren 2012 en 2013 maximaal 90 miljoen euro extra per jaar beschikbaar te maken voor de vermaatschappelijking van het GLB. Hiernaast is het ook mogelijk om voor de jaren 2012 en 2013 alsnog een deel van de inkomenssteun te herbestemmen ten behoeve van landbouw in specifieke gebieden. Ook hier geldt een maximum van € 90 miljoen per jaar via een overheveling van wederom maximaal 10% van de inkomenssteun.

De inzet bij de vermaatschappelijking van het GLB vraagt een wezenlijke omslag in denken en oefening in de praktijk. De programmadirectie GLB zal daarom in de jaren 2011 en 2012 enkele praktische **pilots** uitvoeren. Het doel is het ontwikkelen van nieuw subsidieinstrumentarium gericht op een duurzame en effectieve doelrealisatie (blauwe en groene diensten) door contracten met collectieven van boeren in gebieden.

4. Zuivel

Tijdens de onderhandelingen van de zgn. *Health Check* (tussentijdse herziening van het GLB) in 2008 is herbevestigd dat de in 1984 ingevoerde melkquotering per 1 april 2015 afgeschaft zal worden. Om melkveehouders in 2015 een zachte landing te bezorgen, worden de quota in de komende jaren stapsgewijs met 1% per jaar verruimd.

Begin 2009 was er sprake van een verslechtering op de zuivelmarkt. Tegen die achtergrond zijn er in Brussel een aantal maatregelen genomen om een bodem in de zuivelmarkt te leggen. Ook is er besloten tot de oprichting van een *High Level Group* Zuivel, die de naar de middellange en de lange termijn van de zuivelsector gekeken heeft. De groep heeft zich gebogen over mogelijkheden om de sector in staat te stellen beter om te kunnen gaan met prijschommelingen waar de zuivelsector ook in de toekomst mee geconfronteerd zal worden. In het najaar van 2010 zal een pakket aan wetgevingsvoorstellen gepresenteerd worden door de Europese Commissie naar aanleiding van het werk van de *High Level Group* Zuivel.

5. Plattelandsbeleid (POP; 2^e pijler van het GLB)

Het Plattelandsontwikkelingsprogramma 2007-2013 (POP) is de Nederlandse invulling van de mogelijkheden die de 2^e pijler van het GLB biedt. Het POP is een landsdekkend programma, gezamenlijk uitgevoerd door LNV en de provincies.

Het plattelandsbeleid van het GLB kent vier doelstellingen, die ook wel "assen" worden genoemd. Het plattelandsontwikkelingsprogramma van een lidstaat moet maatregelen bevatten uit alle assen:

- As 1: Verbetering van het concurrentievermogen van de land- en bosbouwsector.
- As 2: Verbetering van het milieu en het platteland. Hieronder valt ook de vergoeding voor zogenaamde *Less Favoured Areas* (vergoeding voor benadeelde gebieden).
- As 3: Verbetering van de leefkwaliteit op het platteland en diversificatie van de plattelandseconomie.
- As 4: De LEADER-aanpak (*Liaison Entre Actions de Développement de l'Economie Rurale*): een *bottom up* aanpak waarmee sociaal-economische impulsen voor plattelandsontwikkeling vanuit lokale actoren worden gegeven.

Nederland heeft het beschikbare budget in de verhouding 30-30-30-10 verdeeld over de vier assen.

Het POP wordt , i.t.t. de pijler 1 middelen slechts deels gefinancierd uit het EU-middelen. Er is dus de noodzaak tot cofinanciering uit nationale middelen via de Regeling LNV Subsidies, het Investeringsbudget Landelijk Gebied (ILG) en provinciale regelingen en budgetten.

Belangrijke punten om op korte termijn over te besluiten

1. Toekomst Gemeenschappelijk Landbouwbeleid ná 2013
 - In de discussie over de toekomst van het Gemeenschappelijk Landbouwbeleid van ná 2013 zal veel aandacht uitgaan naar de vormgeving van de directe inkomenssteun. Zeer waarschijnlijk zal het historisch model, waarbij de landbouwinkomenssteun is gebaseerd op de vroegere landbouwproductie en GLB-subsidies, niet worden voortgezet. Nederland zal in dat licht een ander model voor de verdeling van de inkomenssteun moeten ontwikkelen. Veel andere lidstaten zijn al eerder afgestapt van het historische verdelingsmodel en bijvoorbeeld overgestapt op een hectaresysteem.
 - Hiernaast zal veel aandacht uitgaan naar de verdeling van het beschikbare GLB-budget over de lidstaten. De 12 sinds 2004 toegetreden nieuwe EU-lidstaten bepleiten met kracht een herverdeling naar hun kant. Het voor Nederland beschikbare budget zal daardoor onder druk komen, nog los van een mogelijke verlaging in het kader van vermindering of herschikking van de EU-middelen.
 - In de discussies zal Nederland ook willen bereiken dat het algemene GLB-kader van ná 2013 ruimte biedt voor de door Nederland gewenste invulling.
2. Gemeenschappelijk Landbouwbeleid t/m 2013
 - Momenteel benut Nederland de mogelijkheid uit om een deel van de middelen voor generieke inkomenssteun te herbestemmen als eerste stap in de vermaatschappelijking van het GLB. Via 'artikel 68' worden hiervoor onbenutte middelen ingezet (€ 22 miljoen per jaar). Er is nog beslisruimte om deze inzet voor 2012 en 2013 tot maximaal € 90 miljoen per jaar te verhogen, via een overheveling van maximaal 10% vanuit de directe inkomenssteun.
 - Het huidige GLB biedt de mogelijkheid voor een tweede overheveling van maximaal 10% van de inkomenssteun, ten behoeve van inzet in specifieke gebieden. Hier ligt de vraag voor of Nederland van deze mogelijkheid gebruik zal maken. Ook hier gaat het om maximaal € 90 miljoen per jaar.
3. Zuivel
 - In 2008 is in de Health Check (tussentijdse herziening van het Gemeenschappelijk Landbouwbeleid) herbevestigd dat de melkquotering per 1 april 2015 afgeschaft zal worden. Als grote zuivelproducent zal Nederland voortdurend aandacht moeten hebben voor het realiseren van een werkelijk 'zachte landing' van de afschaffing van de melkquotering in 2015. Complicerende factor is dat Nederland de enige lidstaat is die structureel superheffing aan Brussel moet betalen omdat Nederland steeds boven het quotum produceert.
 - In het najaar van 2010 zal de Europese Commissie een pakket wetgevingsvoorstellen presenteren naar aanleiding van het rapport van de High Level Group Zuivel dat in juni 2010 verscheen. Hierin zullen naar verwachting mogelijkheden gecreëerd worden om de (mededingings)positie van zuivelproducenten te versterken, zowel op het gebied van inter-branche organisaties in de zuivelsector (vgl. de groente- en fruitsector), als op het gebied van contracten tussen zuivelverwerkers en zuivelproducenten.

1.10 Beleidskern: Programma Biobased Economy (BBE)

Doelstelling van het programma BBE is de ontwikkeling van een sterke, internationaal gerichte biobased economy in Nederland (i.c. een economie die minder afhankelijk is van fossiele grondstoffen).

Belangrijkste beleidsonderwerpen

Nederland kan wereldwijd koploper worden op het gebied van de biobased economy (BBE). De BBE behelst de overgang van het gebruik van fossiele grondstoffen naar hernieuwbare grondstoffen, waarbij de stelling is dat dit geen geld kost, maar geld oplevert.

Binnen de BBE vormt biomassa de basis voor een groot deel van de grondstoffen, materiaal- en energievoorziening. Biomassa heeft ten opzichte van zonne- en windenergie een unieke eigenschap: het kan ook worden ingezet voor de productie van materialen en chemicaliën. De BBE kan goed zijn voor economie, werkgelegenheid, klimaat en milieu. Duurzaamheid moet dan wel integraal onderdeel uitmaken van het beleid. De doelstelling van het programma is de ontwikkeling van een sterke, internationaal gerichte biobased economy. Hieronder de belangrijkste beleidsonderwerpen:

1. Transitie: Zeer kansrijk voor Nederland

De overgang naar de BBE levert grote winst op voor de chemische, agro-, logistieke en energiesector. De marktwaarde voor de EU wordt op €350 miljard per jaar geschat. Het Nederlandse bedrijfsleven denkt het BNP dankzij de BBE al in 2020 met €20 miljard per jaar te kunnen verhogen (BNP '08 = €600 mrd). Vóór 2030 wil Nederland 1/3 van de fossiele bronnen vervangen.

De overgang van een economie gebaseerd op fossiele grondstoffen naar een biobased economy is een complexe systeeminnovatie in een niet-stabiele internationale omgeving. Dit vraagt op nationaal en Europees niveau om een geïntegreerde benadering op systeemniveau. Naast technologische oplossingen is aandacht voor infrastructuur, logistiek, marktontwikkelingen en overheidsregulering vereist. De transitie kan alleen slagen in nauwe samenwerking tussen bedrijfsleven, overheid en wetenschap. De noodzaak hiervan wordt onderkend door VNO/NCW en de SER. Nederland is als kennisland bij uitstek toegerust om een leidende rol op zich te nemen.

2. Innovatie: ontwikkeling bioraffinage

Bioraffinage is een sleuteltechnologie voor het verwerken van biomassa. Bij raffinage wordt de biomassa gescheiden, wat vervolgens kan leiden tot (co)productie van voedsel, veevoer, energie, brandstof en chemicaliën op een economisch gezonde basis met minimale afvalproductie. Om dat te realiseren is technologische ontwikkeling, onderzoek en het bijeenbrengen van partijen nodig.

3. Samenhangende benadering: overheid kan versterken en versnellen

De regering kan de ontwikkeling naar een biobased economy als volgt faciliteren:

a) Samenhangend, integraal beleid

Veel departementen zijn betrokken bij de overgang naar de biobased economy. De huidige programmatische overheidsaanpak werkt goed. De coördinatie moet zo worden belegd dat belemmerende wet- en regelgeving en stimuleringsmaatregelen in samenhang worden aangewend.

b) Een gelijk speelveld

Om competitief te zijn moet de balans met Europa en onze belangrijkste handelspartners daarbuiten goed in de gaten gehouden worden. Het fiscale en investeringsklimaat moet afgestemd zijn met het buitenland, met minimaal gelijksoortige subsidie- en demonstratieregelingen.

c) Technologische ontwikkeling door te investeren in innovatie

Er moet meer focus komen in de innovatieregelingen en programma's op het terrein van de biobased economy. De innovatieve kracht van het bedrijfsleven moet worden versterkt door gezamenlijk te investeren in pilot- en demonstratiefaciliteiten op het gebied van bioraffinage.

d) Een marktgedreven aanpak

Het bedrijfsleven is de motor van de biobased economy. Het is aan de overheid de markt zo goed mogelijk te faciliteren. De (rijks)overheid kan zelf het goede voorbeeld geven en als *launching customer* optreden om zo de markt op gang te brengen.

Belangrijkste besluitvormende punten voor de korte termijn

Vanwege de diversiteit en complexiteit is het programma interdepartementaal opgezet. In samenwerking met de betrokken departementen werkt het Interdepartementale Programma Biobased Economy (IPBBE) momenteel zes strategische agenda's uit om de overgang naar de BBE zo goed mogelijk te faciliteren. Dit betreft biomassavoorziening, toepassingsgebieden, duurzaamheid, ontwikkelingslanden, het beleidsinstrumentarium en de onderzoeksprogrammering.

1.11 Beleidskern: Programma Biodiversiteit

Missie, taak en werkgebieden

Biodiversiteit is de verscheidenheid van het leven op aarde. Het verschil tussen en binnen soorten en ecosystemen, en de diensten die deze leveren, zoals schoon water, waterberging, bestuiving, bodemvruchtbaarheid en klimaatregulatie. Biodiversiteit is het 'Life support system' van onze aarde.

De missie van het beleidsprogramma is om biodiversiteit voor toekomstige generaties te behouden en het gebruik te verduurzamen, zowel nationaal als internationaal.

Wereldwijd gaat de biodiversiteit in hoog tempo achteruit. Soorten sterven door toedoen van de mens 100 – 1000 keer sneller uit dan enkele eeuwen geleden. Drijvende krachten zijn de mondiale bevolkingsgroei en de economische groei. Mondiaal zijn we, evenals in de EU, het afgelopen decennium niet in staat geweest, het beoogde beleidsdoel, een trendbreuk in de afname van biodiversiteit, te realiseren.

Taak van het beleidsprogramma is het biodiversiteitsverlies en het verlies van ecosystemendiensten in Nederland te stoppen, onze handelsketens te verduurzamen en bij te dragen aan het tegengaan van het mondiale biodiversiteitsverlies, door op een aantal prioritaire thema's de coherentie en interdepartementale samenwerking te vergroten en hierbij andere overheden, bedrijven en maatschappelijke organisaties te betrekken. De prioritaire thema's zijn: Handelsketens (verduurzaming en armoedebestrijding); Betalen voor biodiversiteit (economisering van ecosystemendiensten); Biodiversiteit werkt (duurzame benutting van ecosystemendiensten); Ecologische netwerken (EHS en Natura2000); Mariene Biodiversiteit en visserijketens (verduurzaming). Ondersteunende thema's zijn kennis en communicatie en nieuwe Coalities. Binnen het laatste thema bestaat een door het vorig kabinet ingestelde Taskforce o.l.v. Hans Alders, die het kabinet moet adviseren over het lange termijn beleid en een Coalitie biodiversiteit (± 150 leden, ngo's, bedrijven, andere overheden, terreinbeheerders) o.l.v. Onno Hoes, die zich richt op de publiekscommunicatie.

Ontwikkelingen / belangrijkste dossiers

- EU. De EU wil dit najaar een nieuwe biodiversiteitstrategie vaststellen. Doel is de afname van biodiversiteit en ecosystemendiensten in de EU tussen nu en 2020 te stoppen en zoveel mogelijk te herstellen en tevens een bijdrage te leveren aan het tegengaan van het mondiale verlies aan biodiversiteit. Besluitvorming milieuraad eind 2010, begin 2011.
- CBD (VN-verdrag Biodiversiteit). De CBD wil in oktober 2010 de VN-strategie voor de periode 2010-2020 vaststellen. Besluitvorming over instructie uiterlijk september 2010.
- IPBES (Intergovernmental Panel on Biodiversity and Ecosystem Services). De VN heeft/wil in 2010 besluiten om IPBES in te stellen. Dit in navolging van het IPCC, het VN klimaat panel. Besluitvorming in instructie voor COP –CBD in oktober.
- Maatschappelijke baten van biodiversiteit. Nederland heeft financieel en inhoudelijk bijgedragen aan de voorloper van IPBES, TEEB (The Economics of Ecosystems and Biodiversity). TEEB is ondergebracht bij UNEP en komt voort uit een initiatief van de Duitse Bondskanselier in de G8 + 5 milieuministers. In 2011 zal een "TEEB" voor Nederland worden gemaakt. Deze studie moet de economische waarde van biodiversiteit en ecosystemendiensten voor Nederland in kaart brengen.
- Samenhang tussen crisis op gebied van biodiversiteit, klimaat en voedselzekerheid. De drijvende krachten achter deze drie crisissen zijn dezelfde, de mondiale bevolkings- en economische groei. Het Planbureau voor de leefomgeving heeft in opdracht van het programma een berekening gemaakt van mogelijke beleidsopties en de bijbehorende dilemma's en internationale politieke keuzes. Tot 2050 zal, om 9 miljard mensen te kunnen voeden, de mondiale voedselproductie met een factor 2 moeten groeien. Een specifieke uitdaging vormt de Nederlandse ecologische voetafdruk. Nederlandse consumptie en productie heeft een aanzienlijke impact over de grens. Opgave is de ontwikkeling te sturen in de richting van: Inzetten op een eco-efficiënte intensivering van de mondiale landbouw, om verdere aantasting van natuurgebieden als gevolg van een toenemende voedselproductie te voorkomen. Kosten en baten van biodiversiteit een plaats geven in de prijs van producten en de opbrengsten hiervan benutten voor een duurzame financiering van het beheer van kwetsbare gebieden. Een gezamenlijke agenda met het bedrijfsleven om de Nederlandse voetafdruk terug te dringen en kosten en baten van biodiversiteit in prijzen tot uitdrukking te brengen. Aanpassing van het westerse dieet, naar een dieet met minder dierlijke producten.

- Mariene biodiversiteit is een knelpunt. Bescherming van biodiversiteit in de open zee loopt wereldwijd achter bij de bescherming op land. Extra inspanning is nodig voor instelling gebieden op zee en implementatie van EU-regelgeving voor bijzondere soorten (haaien, roggen, zeezoogdieren).

Organisatie en positionering

In het programma werken LNV (trekker), VROM en OS nauw samen, EZ, OCW, VW en Defensie participeren. Formatief bestaat het programma uit een klein kernteam ± 5 fte dat activiteiten in de lijn van de departementen coördineert en aanstuurt. Het Beleidsprogramma 'Biodiversiteit werkt' is in 2009 aan de TK aangeboden en besproken en is gevolgd door een uitvoeringsnotitie. In de zomer van 2010 is een eerste voortgangsrapportage aan de TK aangeboden, waarin wordt geconcludeerd dat de programmatische Interdepartementale samenwerking in de afgelopen periode goed heeft gefunctioneerd en de samenwerking heeft versterkt.

Belangrijke internationale LNV dossiers die buiten het programma vallen

BES-EILANDEN – Beheerplan EEZ. Het beheerplan Exclusieve Economische Zone (EEZ) Nederlandse Antillen en Aruba geeft de basis voor de bescherming van de rijk aanwezige mariene biodiversiteit en duurzame visserij. LNV is trekker van het traject voor de totstandkoming van het plan en wordt daarbij ondersteund door IMARES-Wageningen.

Na 10 oktober is de minister van LNV verantwoordelijk voor het visserijbeleid – en dus voor de uitgifte van visserijrechten - in de EEZ op Saba, St Eustatius en Bonaire. De visserijrechten op de Sababank liggen zeer gevoelig.

Beschermen van walvissen en de EU. Van 20 tot en met 25 juni vond de 62^e jaarvergadering van de Internationale Walvisvaart Commissie (IWC) plaats in Agadir. Een van de belangrijkste punten op de agenda was het voorstel van de voorzitter van de IWC dat probeert de grote verschillen tussen walvisbeschermende en walvisjagende landen te overbruggen en zou moeten gelden voor de komende 10 jaar. Het voorstel van de voorzitter van de IWC was in de huidige vorm niet aanvaardbaar is voor de EU en ook niet voor de walvisjagende landen. Voor de EU zijn op tal van punten belangrijke wijzigingen nodig (o.a. uitfasering van commerciële walvisjacht, respecteren van erkende walvisreservaten, wetenschappelijke onderbouwing van quota volgens erkende methodieken, verbieden van handel in walvisvlees).

1.12 Staf: Bureau Bestuursraad (BBR)

Missie/taak en werkgebieden

Bureau Bestuursraad levert ondersteuning aan de bewindspersoon, bestuursraad en directies voor de kerntaken politiek-bestuurlijk advies, strategisch advies, sturing, toezicht en relatiebeheer. Verder zijn de Rijkstoezichthouder, de functionaris gegevensbescherming, de beveiligings-ambtenaar, procesondersteuning/relatiebeheer, en de coördinatie van crisismanagement bij BBR gepositioneerd.

Kerntaken/dossiers

BBR heeft een aantal kerntaken, waaraan ook tijdelijke taken kunnen worden toegevoegd:

1 Politiek-bestuurlijke advisering minister en ambtelijke leiding

Politiek-bestuurlijke advisering vindt plaats ten aanzien van debatten in de Tweede Kamer en de stukkenstroom rond ministerraad, onderraden, de Staten-Generaal en de interne besluitvorming. Momenteel wordt voor het versterken van de politiek-bestuurlijke gevoeligheid/oriëntatie een traject opgezet dat het gehele departement moet helpen de politiek-bestuurlijke sensitiviteit te vergroten.

2 Strategische advisering minister en ambtelijke leiding

Het strategisch vermogen van de LNV-organisatie wordt ondersteund door de regelmatig toekomstverkenningen op te stellen, scenario's te ontwikkelen en de onderlinge samenhang binnen het departement aan te brengen. De BR wordt daarnaast ondersteund in de organisatieontwikkeling, vooral waar het de omgang van het departement met buiten betreft (Anders werken, reflecties, casusadoptie zijn recente voorbeelden).

3 Crisismanagement versterken en paraat houden

Dierziekten crises en (vee)voederincidenten hebben een zeer grote impact op de maatschappij; niet alleen op de landbouwsector, maar ook anderen sectoren worden er door getroffen. BBR zorgt ervoor dat indien een incident en/of crisis zich voordoet er op korte termijn een adequate crisisorganisatie wordt geactiveerd om de crisis efficiënt te bestrijden en fungeert als schakelpunt tussen directies/uitvoerende diensten, bestuursraad en minister. BBR biedt jaarlijks een op maat gemaakt opleidingsprogramma aan en initieert oefeningen. BBR faciliteert bij het opstellen van draaiboeken en controleert samen met de beleidsverantwoordelijke directies de actualiteit van de beleidsdraaiboeken. Tenslotte implementeert BBR Interdepartementale beleidsvorming op het gebied van crisisbeheersing binnen het departement.

4 Aansturing van directies en diensten door de bestuursraad ondersteunen

Borging van afspraken in de Jaarplancyclus en advisering aan de bestuursraad over de kwaliteit van de sturingsdocumenten (Gezamenlijke jaarplannen Beleidskern en Stafdiensten en MCS rapportages), zowel op het gebied van de bedrijfsvoering als inhoudelijk. Dit gebeurt door voorbereiding van de sturingsgesprekken met directies en diensten (voor- en najaar), verslaglegging van het gesprek, borging van de actiepunten. MCS-rapportages en Deliveryrapportage voorzien van een analyse van de knelpunten; ondersteuning van directies en diensten via Werkgids P&C cyclus (intranet) en coaching en advisering op verzoek. Tevens: Verzorging van secretariaat van het Directeurenoverleg Beleid en Strategie en coördinatie van advies t.b.v. het SG-Overleg.

5 Toezicht houden op de uitvoering van publieke taken door externe organisaties

Rijkstoezicht houdt toezicht op de uitvoering van publieke (LNV) taken door externe organisaties. Het toezicht richt zich op de aansturingrelatie van LNV met de externe organisatie, de bedrijfsvoering van de externe organisatie en de kwaliteit van de taakuitoefening door de externe organisatie. Jaarlijks bepaalt Rijkstoezicht zijn prioriteiten en selectieve inzet op basis van een risicoanalyse. De resultaten van de risicoanalyse vormen de basis voor de toezichtplannen. Jaarlijks wordt per externe organisatie een oordeel gegeven in de vorm van een toezichtrapportage. Een samenvattend oordeel wordt opgenomen in het jaarverslag van Rijkstoezicht. Rijkstoezicht is tevens het kennis-informatiecentrum voor externe verzelfstandigingen. Rijkstoezicht adviseert over externe verzelfstandigingen, die per geval dienen te worden afgewogen. Onder LNV ressorteren circa 40 externe organisaties (Zelfstandige Bestuursorganen, Rechtspersonen met een Wettelijke Taak, Overheidsstichtingen).

1.13 Staf: Directie Organisatie en Bedrijfsvoering (DOB)

Missie/taak en werkgebieden

De directie Organisatie en Bedrijfsvoering (DOB) ontwikkelt beleid op het gebied van personeel, organisatie, informatievoorziening, inkoop, huisvesting en facilitaire zaken. DOB zorgt voor een adequate uitvoering hiervan voor een optimale bedrijfsvoering en inrichting van LNV.

Kerntaken/dossiers

1 Verbetering interactie overheid – burger/ondernemer: Anno 2010 verwacht de samenleving dat de communicatie met de overheid langs digitale weg kan plaatsvinden. De afgelopen jaren is fors geïnvesteerd in het digitaliseren van de dienstverlening zoals het aanvragen van subsidies en vergunningen. Dit wordt de komende jaren gecontinueerd waarbij extra aandacht zal zijn voor de aansluiting op de interdepartementale infrastructures van het NUP (Nationaal Uitvoerings Programma e-Overheid). LNV werkt hierbij nauw samen met EZ. Naast de digitalisering van de dienstverlening groeit ook de belangstelling voor digitale communicatie in de rest van de beleidscyclus. We zullen op een nieuwe manier in verbinding met de samenleving moeten komen. De eerste experimenten op het gebied van e-participatie en het openbaar maken van informatie (open data) worden momenteel voorbereid.

2 Digitalisering van de interne werkprocessen: Ook achter de schermen rukt de digitalisering op. Steeds meer hand- en denkwerk, met name in de uitvoering en de bedrijfsvoering, wordt vervangen door gedigitaliseerde processen. Op die wijze kan de productiviteit worden verhoogd evenals de kwaliteit. Voorbeelden hiervan zijn de invoering van een geïntegreerde informatievoorziening bij de financiële en inkoopprocessen binnen LNV (Oracle EBS) en de invoering van documentmanagement (Edoc's).

3 Het nieuwe werken: Werken in de digitale wereld is heel anders dan werken in een papieren wereld. Verwacht wordt dat de productiviteit van en de samenwerking tussen medewerkers en partners buiten het departement kan verbeteren door het gebruik van mobiele toepassingen en het permanent online-zijn. Deze nieuwe manier van werken vraagt behalve om een moderne technische ondersteuning ook om de ontwikkeling van nieuwe competenties van de LNV-medewerkers.

4 Duurzaamheid: Het ministerie van Landbouw, Natuur en Voedselkwaliteit draagt bij aan de realisatie van de Kabinetsbrede Aanpak Duurzame Ontwikkeling (KADO) door onder andere de criteria uit het beleid Duurzame Inkopen, zoals beschreven door het ministerie van VROM, te implementeren. In het kabinet is afgesproken dat in 2010 voor 100% duurzaam zal worden ingekocht. Dat wil zeggen dat het ministerie in 2010 bij hun inkoop de vastgestelde duurzaamheidseisen toepassen. Indien er in uitzonderlijke situaties bij een specifieke inkoop goede redenen zijn om de duurzaamheidseisen niet toe te passen, zal dat worden verantwoord. Ook als gevolg van de motie Koopmans/De Krom zullen de vastgestelde duurzaamheidswensen zwaarwegend worden meegenomen bij de inkoop. In 2011 zullen de actuele milieucriteria worden toegepast bij alle aanbestedingen waarvoor milieucriteria zijn vastgesteld. LNV profileert zich daarbij vooral op het gebied van Duurzame catering.

5 HRM beleid ter ondersteuning van verandering: De doelstellingen LNV zijn ambitieus en datzelfde geldt dus vanzelfsprekend ook voor het HRM-beleid. Wij staan voor een aantal opdrachten, die ingrijpend zijn: het personeelsbestand reduceren, mobiliteit van medewerkers stimuleren, optimaal matchen van personeel en werk, professionaliseren van programmanagement en ambtelijk meesterschap introduceren. Recent is de beleidskern gevormd door de samenvoeging van de beleidsdirecties. In overleg met de betrokken directeuren en de medezeggenschap is besloten om het HRM-beleid voor de beleidskern te harmoniseren. Onder de noemer "HRM-agenda Beleidskern" worden acht onderwerpen uitgewerkt: functiegebouw, loopbaanbeleid, gesprekcyclus, flexibiliteit/mobiliteit (matching), beloningsbeleid, leerbeleid, programmatisch werken en strategisch personeelsbeleid. Deze agenda zal eind 2010 zijn opgeleverd, waarna de nodige energie gestoken zal moeten worden in het consistent en consequent uitvoeren van het geformuleerde beleid door zowel leidinggevenden als medewerkers. De medewerkers van DOB zullen hierbij de nodige ondersteuning leveren. Inmiddels heeft de departementale Ondernemingsraad (DOR) erop aangedrongen om voor geheel LNV te werken met een HRM-agenda. Een eerste verkenning met de DOR heeft opgeleverd dat het zorgen voor een eenduidige gesprekcyclus tussen leidinggevende en medewerker in deze agenda een prominente plek dient te krijgen. Het voeren van het juiste gesprek op de juiste plek, als sturingsinstrument op zowel taak als ontwikkeling van medewerker.

1.14 Staf: Auditdienst (AD)

Missie/taak en werkgebieden

De Auditdienst doet onderzoek naar de verantwoordingen van LNV. In het Audit Committee (met twee externe leden) worden onze onderzoeksgebieden bepaald (deels door wetgeving). De Algemene Rekenkamer maakt gebruik van onze werkzaamheden voor haar rapportages naar de Tweede Kamer. Er zijn twee hoofdtaken te onderscheiden:

- *Accountantscontrole en Certificering (ACC)*

ACC controleert jaarrekeningen en andere (financiële) verantwoordingen van LNV zoals het jaarverslag van het ministerie en de jaarrekeningen van de baten- lastendiensten (nVWA, Dictu, DR, DLG).

- *Audits Interne Organisatie (AIO)*

AIO voert in opdracht van de Bestuursraad en directeurs van LNV onderzoeken uit naar een grote variëteit aan interne bedrijfsprocessen. Doel van de onderzoeken is bij te dragen aan een voortdurende verbetering van het functioneren van het Ministerie.

Ontwikkelingen/dossiers

De Auditdienst werkt nauw samen met de Auditdiensten van EZ en SZW. Deze samenwerking is vooral op het vaktechnisch gebied (ontwikkeling van nieuwe producten) en ondersteuning van de controle.

Binnen de overheid wordt gedacht aan de vorming van één Rijksauditdienst (RAD). Dit najaar zal de het functioneren van de RAD en de kwaliteit van de Auditfunctie bij het Rijk via een extern onderzoek worden geëvalueerd (gereed voorjaar 2011). Naar aanleiding hiervan zal besluitvorming plaatsvinden

1.15 Staf: Directie Financieel-Economische Zaken (FEZ)

Missie/taak en werkgebieden

De directie Financieel-Economische Zaken (FEZ) is de concerncontroller van het ministerie. FEZ is verantwoordelijk voor de totstandkoming, indiening, optimalisering (incl. allocatieve weging) en beheersing van de departementale begroting en draagt zorg voor een adequaat financieel-economisch beheer. Vanuit een onafhankelijke invalshoek analyseert, toetst en weegt, signaleert en adviseert FEZ over alle fasen van de beleids- en begrotingscyclus en richt zich daarbij op rechtmatigheid en doeltreffendheid.

Kerntaken/ dossiers

1 Fiscaal Beleid

Uit een analyse van de diverse verkiezingsprogramma's is gebleken dat LNV ook op fiscaal terrein veranderingen tegemoet kan zien. Niet alleen bestaande fiscale instrumenten behoren tot de mogelijkheden, ook nieuwe fiscale mogelijkheden die bijdragen aan het toekomstig LNV beleid kunnen worden uitgewerkt. Hierbij kan men denken aan het inzetten op verdere verduurzaming van de sector of het verder stimuleren van innovatie.

2 Fonds Economische Structuurversterking (FES)

Het Fonds Economische Structuurversterking (FES) is een bij wet ingesteld fonds dat met name gevuld wordt vanuit de aardgasbaten en het afstoten van staatsdeelnemingen. Beheerders van het FES zijn de minister van Financiën en de Minister van Economische Zaken. Jaarlijks wordt de FES-begroting aan de Tweede Kamer aangeboden; het fonds bevat enige miljarden euro's. Naast de reguliere begrotingsgelden is dit een belangrijke financiële bron waaruit rijksprojecten gefinancierd kunnen worden, mits deze voldoen aan de wettelijke criteria en een economische structuurversterking beogen. Er zijn twee domeinen voor de FES; fysiek (infrastructuur) en kennis en innovatie. In 2008 is het aantal investeringscategorieën uitgebreid met natuur, landschap en landbouw. In 2009/2010 heeft een evaluatie plaatsgevonden door de commissie Meijerink.

3 Interne Auditing

De Interne audit adviseert over het auditbeleid, de naleving van de Financiële Wetgeving en risico's in de processen.

4 Toezicht, Kaderstelling & informatiemanagement

De taken bij Toezicht en Kaderstelling & Informatiemanagement zijn het ontwikkelen, implementeren en toezien op de inrichting en werking van de bedrijfsprocessen binnen het LNV-concern. Daarnaast zijn de beleidsmatige taken op het gebied van ontwikkeling van financiële systemen hier ondergebracht. Toezicht en Kaderstelling richt zich op normontwikkeling voor het concern LNV, het toezicht daarop en de advisering daarover. Hierbij gaat het om zaken als Financieel-Materieel Beheer, EU-gelden, (erkenning van) Betaalorganen, Baten-Lasten, Agentschapsvorming, Begroting, Concernsturing, Financieel Beleid, doelmatigheid van beleid en communicatie. Ook de taken met betrekking tot de ondersteuning van onderzoeken van de Algemene Rekenkamer, de Auditdienst, de Europese Rekenkamer en andere externe partijen vallen hieronder.

Informatiemanagement is verantwoordelijk voor de efficiënte en doelmatige werking van de financiële systemen van het Ministerie van LNV. Dit betreft zowel de werkprocessen als de ICT-ondersteuning van het systeem. In het werk gaat het om het bewaken van de F-architectuur, het beheer van de implementatieproducten (De AO, de opleidingsmodulen en de testscripts en scenario's voor de gebruikersacceptatietest) en de informatieplanning.

5 Beleidstoetsing en –advisering inclusief fiscale zaken

De afdeling bedrijfstoetsing en – advisering (BTA) is verantwoordelijk voor de beleidsmatige en budgettaire beoordeling en toetsing van beleidsvoornemens en begrotingsvoorstellen van de directies en diensten van LNV. BTA voorziet de departementsleiding, veelal via de directeur FEZ, gevraagd en ongevraagd van financieel-economische beslissingsinformatie, gericht op een doelmatige en doeltreffende aanwending van de begrotings- en fiscale middelen. Daarnaast geeft BTA beleidsdirecties in de beleidsvorming advies op financieel-economisch en fiscaal gebied. Voorts draagt BTA zorg voor de implementatie van het door de departementsleiding en het management van FEZ geformuleerde financieel-economisch en fiscaal beleid.

6 Begrotingszaken

De afdeling Begrotingszaken (BZ) is verantwoordelijk voor alle aspecten van het begrotingsproces voor wat betreft de LNV-begroting en het Diergezondheidsfonds en de totstandkoming van alle begrotings- en verantwoordingsproducten. Kernactiviteiten van deze afdeling zijn het voeren van de regie over het begrotings- en verantwoordingsproces, het opstellen van de ontwerpbegroting, de suppletore begrotingswetten en het departementaal jaarverslag en het verrichten van de begrotingsadministratie. Centraal daarbij staat het zorgdragen voor een juiste, tijdige en volledige begrotings- en verantwoordingsinformatie aan Financiën en de Tweede Kamer.

1.16 Staf: Directie Communicatie (DC)

Missie/taak en werkgebieden

De directie Communicatie (DC) ontwikkelt het communicatiebeleid voor het ministerie van LNV. De directie adviseert de politieke en ambtelijke top en de beleidsdirecties en de diensten over de interne en externe communicatie en de hier uit voortvloeiende activiteiten. Ook voert de directie het woord namens de politieke leiding over de beleidsvoornemens, -besluiten en ontwikkelingen van het ministerie.

DC verzorgt de beantwoording van vragen van journalisten over het LNV-beleid, schrijft persberichten en speeches, en organiseert persconferenties. Verder adviseert DC de politieke top over interviewverzoeken, openbare optredens en werkbezoeken. Daarnaast begeleidt DC de politieke top bij interviews, bij openbare optredens en werkbezoeken in het land en in het parlement. Verder ontwikkelt DC ook beleid op het gebied van de zogenaamde social media (twitter, yammer etc.) en adviseert DC directies en diensten over toepassing daarvan. In de communicatieuitingen die de directie Communicatie verzorgt, spelen de social media een steeds belangrijker rol.

Kerntaken/dossiers

Maatschappelijke trends: de directie Communicatie brengt, met behulp van media-analyses en beschikbare onderzoeken, in beeld wat de belangrijkste onderwerpen zijn die maatschappelijk leven op de beleidsterreinen van LNV en doet op basis daarvan voorstellen voor eventuele publicitaire follow-up.

Belangrijkste besluitvormende punten

- Postbus 51 campagnes in 2011
- participatie in dialogen op internet (bijvoorbeeld over het GLB en over voedsel)

1.17 Staf: Dienst ICT-Uitvoering (DICTU)

Missie/taak en werkgebieden

De Dienst ICT-Uitvoering (DICTU) zorgt voor betrouwbare, gestandaardiseerde en kostenefficiënte ICT-services die de bedrijfsprocessen van LNV optimaal ondersteunen. Onder ICT-services wordt verstaan: informatiesystemen, kantoorautomatisering, werkplekken, telefonie en datacommunicatie.

Kerntaken/ dossiers

Binnen DICTU wordt een omvangrijk veranderprogramma gerealiseerd. De rode draad hierbij is dat DICTU zich, meer dan nu het geval is, gaat toeleggen op het aansturen van uitvoerende ICT-werkzaamheden door derden en minder op het zelf uitvoeren hiervan. Een aantal taken wordt uitbesteed aan andere partijen en de eigen formatie wordt gereduceerd van 385 naar 225 fte. Het veranderprogramma zal in de loop van 2011 worden afgerond. De volgende deeltrajecten zijn hierbij van belang:

- Eind 2010 dient LNV te voldoen aan een groot scala van eisen op het gebied van informatiebeveiliging. Deze eisen worden o.a. opgelegd door de Europese Commissie in verband met de uitbetaling van subsidiegelden door de Dienst Regelingen en de Dienst Landelijk Gebied.
- Het beheer van de kantoorautomatisering van LNV is inmiddels uitbesteed. Momenteel wordt een nieuw technisch concept binnen LNV ingevoerd waarmee plaats- en tijdonafhankelijk gewerkt kan worden, inclusief toegang tot alle benodigde informatiesystemen. Het nieuwe concept zal in het voorjaar 2011 binnen heel LNV gebruikt worden.
- In oktober 2010 wordt gestart met een Europese aanbesteding om het ontwikkelen en beheren van informatiesystemen gedeeltelijk uit te besteden aan een beperkt aantal externe partijen. De transitie van de informatiesystemen naar de geselecteerde leveranciers zal zorgvuldig voorbereid worden.

1.18 Staf: Dienst Bedrijfsvoering (DB)

Missie/taak en werkgebieden

De Dienst Bedrijfsvoering (DB) 'maakt werken mogelijk', door te voorzien in adequate werkomstandigheden, ondersteunende diensten en voorzieningen voor alle medewerkers.

De Dienst Bedrijfsvoering zorgt voor gebouwenbeheer en renovatie, facilitaire voorzieningen (incl beveiliging, schoonmaak, catering, vervoer, huisstijlmedia, vertalen, telefooncentrale, vergader- en evenementenservice), aanbesteding en contractbeheer, de personele, salaris- en financiële administratie, distributie en documentverwerking, informatievoorziening en functioneel beheer van digitale bedrijfsvoeringssystemen. De Dienst Bedrijfsvoering zorgt ook bij EZ voor gebouwenbeheer en facilitaire dienstverlening, maar exclusief personenvervoer en persoonsbeveiliging.

Kerntaken/ dossiers

De renovatie van het hoofdgebouw leidt tijdelijk tot enkele suboptimale omstandigheden, w.o. een rommelige aanblik, het ontbreken van parkeerruimte, enige geluidsoverlast, storingen in de klimaatbeheersing en diverse gewenningsproblemen van medewerkers in de gerenoveerde bouwdelen. Bij de renovatie wordt intensief samengewerkt met EZ, teneinde medio 2012 te komen tot gezamenlijke huisvesting van EZ en LNV in Bezuidenhoutseweg 73.

De invoering van de Rijkspas is in volle gang, inclusief aanpassing van de fysieke toegang tot gebouwen en gebouwdelen, medewerkerregistratie en mutatieprocedures.

Door middel van één ServiceCentrum (tevens verantwoordelijk voor de fysieke en digitale servicebalies bij LNV en EZ) en één afdeling Opdrachtneming, Inkoop en Kwaliteit opereert de dienst als een samenhangend geheel naar klanten/gebruikers en opdrachtgevers.

Hoofdstuk 2 Directies en diensten buiten de beleidskern

2.1 Uitvoering: Nieuwe Voedsel en Waren Autoriteit (nVWA)

Missie/taak en werkgebieden

De nVWA bewaakt de gezondheid van dieren en planten, dierenwelzijn en de veiligheid van voedsel en consumentenproducten en handhaaft de natuurwetgeving. Het meeste van deze werkzaamheden voert de nVWA zelf uit.

Kengetallen

• Aantal vestigingen 2008 en 2012 (voornemen):	van 53 naar 19
• Aantal FTE 2008 en 2012 (voornemen):	van 2678 naar 2147 FTE
• Financieel budget 2008 en 2012 (voornemen):	van €270 mln. naar €228 mln.
• Omzet LNV 2010 (o.b.v. Begroting 2010)	circa €99,6 mln.
• Omzet VWS 2010 (o.b.v. Begroting 2010)	circa €80,5 mln.
• Omzet derden 2010 (o.b.v. Begroting 2010)	circa €65,4 mln.

Ontwikkelingen/belangrijkste dossiers

1 Fusie van AID, PD en VWA.

De fusie tussen deze diensten is op 1 januari 2012 een feit. Het doel van de fusie is het toezicht te vernieuwen en tegelijkertijd een efficiëntere en effectievere handhavingorganisatie te zijn. De voorbereiding van de fusie is eind 2007 gestart. Het Kaderbesluit (KB) is medio 2009 vastgesteld. Het KB beschrijft de inhoudelijke en procedurele uitgangspunten die uiterlijk per 1 januari 2012 moeten leiden tot één geïntegreerde inspectiedienst voor LNV en VWS, de VWA. Na benoeming van de nieuwe IG in september 2009 en van directeuren en toewijzing van afdelingshoofden, teamleiders en medewerkers, is de implementatie van het uitvoeringsplan eind april 2010 gestart. Vanaf dat moment werken de drie oude diensten feitelijk al in het model van de nVWA. De nieuwe inrichting wordt op deze manier 'getest' en in 2011 'vastgeklit' op basis van de in de testfase opgedane ervaringen

De fusie is een forse opgave, waarbij overgegaan wordt van een regionale structuur naar een centrale structuur in domeinen (divisies). Daar komt bij dat de vorige fusie van RVV en KvW tot de oude VWA nog niet was voltooid (eigen cultuur, arbeidsvoorwaarden, etc.). In samenhang met de fusie is een personele krimp beoogd van circa 20% tot 2147 fte's en een financiële besparing van €50 mln., een verhuizing naar het hoofdgebouw in Utrecht en heeft de nVWA de ambitie het kwaliteitsniveau te verbeteren. Naast het hoofdgebouw zal de nVWA de beschikking hebben over vier servicekantoren en dertien steunpunten.

2 Laboratoria.

De minister heeft in april 2010 besloten de vijf regionaal gehuisveste VWA laboratoria Voeder- en Voedselveiligheid (VV) als onderdeel van de nVWA te handhaven en in Wageningen te concentreren.

3 Verbetering Dier Transport en Slachterijen (VDTS).

Vanaf 2008 werkt de VWA aan de verbetering van het veterinaire toezicht. Dit naar aanleiding van uitgebreide berichtgeving in de media en daaropvolgende rapporten van Hoekstra en Vanthemsche uit 2008 over het falende toezicht. In juni 2010 is aan de Tweede Kamer een brief verstuurd, waarin de minister heeft aangegeven dat de aanpak werkt.

4 Tabak en de Drank- en Horecawet.

Dit domein valt onder VWS, maar LNV is eigenaar van de nVWA en om die reden is deze ontwikkeling relevant. De nieuwe wetgeving is niet meer behandeld voor het reces. Hierdoor is onduidelijkheid over de decentralisatie van het toezicht richting gemeenten op het terrein van de Drank- en Horecawet.

5 ICT

De nVWA wil het toezicht vernieuwen en efficiënter en effectiever maken. Hiertoe investeert de nVWA samen met andere inspecties in vernieuwing van de ICT. Een kleinere en efficiënte nVWA komt alleen tot stand als er gericht wordt geïnvesteerd in ICT.

Organisatie en positionering

De nVWA heeft twee grote opdrachtgevers: LNV en VWS, maar valt als agentschap onder de verantwoordelijkheid van LNV. VWS is opdrachtgever voor onder meer het domein producten (bijvoorbeeld attractietoestellen, tatoeages, zonnebanken) en een deel van de levensmiddelen (zoals alcohol en tabak, voedingssupplementen). LNV is opdrachtgever voor onder meer het domein dieren, dierproducten, plantenziekten.

Daarnaast wordt de nVWA voor een groot deel vanuit het bedrijfsleven gefinancierd, vanwege verplicht toezicht vanuit Europa of vanwege voorwaardenscheppend toezicht om handelsbelemmeringen te voorkomen.

2.2 Uitvoering: Dienst Regelingen (DR)

Missie/taak en werkvelden

DR is een landelijk opererende uitvoeringsorganisatie voor Europese en nationale regelgeving.

Kernpunten van haar missie zijn:

- DR is dé uitvoeringsorganisatie voor (onderdelen van) regelingen gericht op het duurzaam gebruik en beheer van het landelijk gebied, dierenwelzijn en voedselproductie;
- DR is hét uitvoeringsorgaan van Europese regelingen met als onderscheiden taken 1. uitvoeren, 2. betalen en 3. certificeren en verantwoorden;
- DR stelt haar uitvoeringsdeskundigheid en infrastructuur op die onderdelen waar DR excelleert beschikbaar aan andere opdrachtgevers voor een efficiënte(re) overheid door te stellen binnen de overheid.

Kengetallen 2010

Aantal vestigingen:	4	Omzet tweeden/derden:	17.5 mln.
Aantal fte vast/tijdelijk ambtelijk:	1058	Programmageden:	1.2 mld.
Omzet LNV:	148 mln.	Aantal regelingen:	ca. 175

Kerntaken

Binnen het domein van de missie heeft DR de volgende kerntaken:

- uitvoering van nationaal en Europees beleid door middel van regelingen en programma's (o.a. subsidie en vergunningen, zoals GLB, SNL en mest);
- inzetten van het LNV-Loket naar derden, als enig loket ten dienste van heel LNV;
- bestuurlijke handhaving op basis van administratieve controles;
- toetsing van en verantwoording over de besteding van Europese Fondsen;
- administratieve en financiële afwikkeling van crises (bijvoorbeeld Q-koorts) op het terrein van duurzaamheid, dierenwelzijn en voedselproductie;
- registratie en integratie van gegevens, gericht op beleidsevaluatie en -ontwikkeling (o.a. met toepassing van Geo Informatie Systemen - GIS).

De EU streeft naar één betaalorgaan per lidstaat (hierover zijn tussen DR en DLG –het tweede betaalorgaan -afspraken gemaakt om te komen tot overdracht van taken aan DR)

DR wil zich de komende jaren verder ontwikkelen, met name als professionele digitale publieke dienstverlener. Eind 2011 vindt naar verwachting in dit kader een formele reorganisatie plaats.

Ontwikkelingen / belangrijkste dossiers

Binnen het huidige werkpakket van Dienst Regelingen zijn het Gemeenschappelijk Landbouwbeleid en het Mestbeleid belangrijke regelingen.

1 Gemeenschappelijk Landbouw Beleid

Onder het Gemeenschappelijk Landbouw Beleid (GLB) vallen diverse regelingen, de grootste hiervan is de Bedrijfstoeslagregeling (BTR) met een EU-budget van rond 800 miljoen euro. Onder het GLB valt ook een gedeelte van Programma Beheer (PB) voor agro-milieuverbintenissen en de Regeling LNV subsidies (RLS). Voor de uitvoering van het GLB is DR officieel erkend als Europees Betaalorgaan. Deze status stelt strenge Europese eisen aan de kwaliteit van de uitvoering.

2 Bedrijfstoeslagregeling (BTR)

In de BTR kunnen landbouwers directe inkomenssteun krijgen, wanneer zij voldoen aan de bestaande wettelijke normen op het gebied van onder andere milieu en dierenwelzijn (cross Compliance). Niet voldoen aan de randvoorwaarden levert een korting op (inkomens)steun. De Europese uitvoeringsregels zijn zeer strikt en kennen zeer strenge sancties voor zowel landbouwers als lidstaten, bij het niet-voldoen aan de eisen van de verordening.

3 Programma Beheer

DR voert in opdracht van de 12 provincies de subsidieregelingen voor natuurbeheer uit. Dienst Regelingen ontvangt subsidieaanvragen van agrariërs en private natuurbeheerders, toetst deze, beschikt op de aanvragen en zorgt voor jaarlijkse uitbetaling. Daarnaast kan DR zonnig boetes opleggen. In 2010 is - ter vervanging van het oude subsidiestelsel 'Programma Beheer' - een geheel nieuw Subsidiestelsel Natuur en Landschap (SNL) geïntroduceerd voor het agrarisch

natuurbeheer. In 2011 treedt dit stelsel ook in werking voor het private natuurbeheer. Het stelsel beoogt de attractiviteit van het natuurbeheer te vergroten, onder meer door een forse vermindering van de 'administratieve rompslomp' voor de deelnemers én op termijn een forse reductie van de uitvoeringskosten. Daartoe voert DR de komende jaren een ingrijpende verandering in haar processen, systemen en werkwijzen door ('Omvorming Programma Beheer').

4 Perceelsregistratie

Het belangrijkste issue op dit moment voor het GLB is de perceelsregistratie. Bij twee audits in 2007 en 2009 heeft de auditdienst van de Europese Commissie tekortkomingen geconstateerd in het perceelsregister. De audit van 2007 heeft tot gevolg gehad dat voor de jaren 2005 tot en met 2007 een berekende boete (ca. 16.6 mln. euro) is opgelegd door de Europese Commissie aan Nederland. Momenteel wordt hard gewerkt aan een actueel perceelsregister waarin de tekortkomingen zijn opgelost. Dit nieuwe register heeft een nieuwe referentielaaag voor alle landbouwgrond in Nederland en bevat een nieuw proces om deze perceelslaag actueel te houden. In november van dit jaar wordt een nieuwe audit van de Europese Commissie verwacht.

5 Regeling LNV-Subsidies

De Regeling LNV-Subsidies (RLS) is een flexibele verzamelregeling van diverse subsidies op het gebied van landbouw, visserij en natuur. Sommige openstellingen uit dit pakket keren jaarlijks terug, andere zijn eenmalig: daarmee kan LNV snel inspelen op eisen van politiek en samenleving. De RLS bevat voornamelijk subsidies voor projecten en investeringen die bijdragen aan beleidsdoelstellingen: verbetering markt- en concurrentiekracht, stimuleren van kennis en innovatie, duurzaamheid en verbeteringen op het gebied van milieu en dierenwelzijn. Sinds kort behoren ook garantstellingen (als opvolger van het Borgstellingfonds) en openstellingen op het gebied van groen onderwijs tot het RLS pakket. De RLS wordt gefinancierd uit nationale middelen en uit Europese fondsen. Daarnaast kunnen provincies aanhaken bij diverse openstellingen. In 2009 is er in het kader van de RLS voor € 130 miljoen aan nieuwe subsidies verstrekt en is er € 40 miljoen uitbetaald op lopende subsidies.

6 Mest

DR ziet, samen met de nVWA, toe op de naleving van de mestregelgeving. DR draagt zorg voor de communicatie, het inwinnen van de gegevens bij agrariërs en transporteurs van mest. Vervolgens voert DR de administratieve controles uit op basis van de ingewonnen gegevens en de nVWA de fysieke controles (in nauwe onderlinge samenwerking). Handhaving vindt plaats volgens het concept 'programmatisch handhaven'. Dit houdt kort gezegd in, dat niet elke agrariër/transporteur wordt gecontroleerd, maar dat een 'slimme' selectie wordt gemaakt (gericht op het vinden van de grote overtreders op basis van de ingewonnen gegevens en signalen uit de sector zelf), waarbij zowel het bestuurs- als het strafrecht wordt ingezet.

7 CITES / Flora- en faunawet

Bij de uitvoering van de Flora- en faunawet worden verschillende vergunningen en ontheffingen verleend. Een belangrijke categorie ontheffingen is die voor ruimtelijke ingrepen. Het is verboden exemplaren van beschermde dier- en plantensoorten te doden of te verontrusten en bovendien is het verboden het leefgebied van die soorten aan te tasten. In het geval werkzaamheden niet kunnen worden uitgevoerd zonder de verboden te overtreden, dan kan ontheffing worden aangevraagd bij DR. Jaarlijks worden ongeveer 700 aanvragen gedaan. Bij de uitvoering van het CITES-verdrag (bescherming van uitheemse dier- en plantensoorten) worden jaarlijks ongeveer 8000 vergunningen en certificaten verleend.

Organisatie en positionering

De opdrachtgevers van DR zijn: (de beleidsdirecties van) LNV, andere ministeries, de EU en andere overheden (zoals provincies, gemeenten en waterschappen). De doelgroep van DR bestaat uit: iedere (rechts)persoon die op basis van regelgeving een bijdrage levert aan de ontwikkeling en beheer/gebruik van het landelijk gebied en voedselproductie en iedere (rechts)persoon die (beschermde) dieren of planten houdt of verhandelt. De dienstverlening van DR aan de doelgroep kenmerkt zich door: actieve communicatie over wet- en regelgeving, gerichtheid op vermindering van administratieve lasten (o.a. door eenmalig inwinnen, meervoudig gebruik) en het principe van 'no wrong door', oftewel: de regie op klantcontact ligt op één punt binnen de organisatie.

2.3 Uitvoering: Dienst Landelijk Gebied (DLG)

Missie/taak en werkvelden

Dienst Landelijk Gebied (DLG) werkt al 75 jaar aan de ontwikkeling van het landelijk gebied. Dit doet DLG door beleid te vertalen naar concrete plannen en ervoor te zorgen dat deze worden uitgevoerd. Het gaat om plannen voor het ontwikkelen van natuur-, landbouw-, water- en/of recreatiegebieden.

Voorbeelden van opdrachten voor het Rijk zijn:

- Project Ontwikkeling Militaire Terreinen (PrOMT) samen met Defensie en RVOB
- Inrichting rivierengebied via de projecten Ruimte voor de Rivier en 'Stroomlijn' in opdracht van Rijkswaterstaat.
- Het opstellen van beheerplannen voor 40 Natura 2000 gebieden in opdracht van LNV.
- Inrichting van groene Bufferzone's in de Randstad in opdracht van VROM.

De kern van het werk is het vertalen van abstract beleid naar de uitvoering in concrete projecten. De daadwerkelijk uitvoering wordt door DLG uitbesteed aan vele marktpartijen. Dit geldt zowel voor grondverwerving (taxaties en onderhandelingen door makelaars) als voor inrichting (eigendomssituatie door kadaster en besteksvoorbereiding en uitvoering door ingenieursbureaus en aannemers). Voor de uitvoering van de inrichtingsplannen verwerft, beheert en vervreemdt DLG gronden (ca. 7500 ha per jaar). Hiervoor heeft het Bureau Beheer Landbouwgronden (BBL), vastgelegd in de Wet Agrarisch Grondverkeer (WAG), een eigenstandige positie.

Ontwikkelingen / belangrijkste dossiers

DLG-pilot

Dienst Landelijk Gebied beweegt zich al vele jaren in het spanningsveld tussen Rijk en provincies. Het gaat daarbij steeds over het (gedeeld) eigenaarschap van de dienst. In 2004 heeft de toenmalige Minister van LNV een Commissie van Wijzen ingesteld die gevraagd is te adviseren over het eigenaarschap van de Dienst. Deze Commissie gaf aan dat een zogenaamd agentschap + model met meer zeggenschap van provincies een goede oplossing zou zijn. Vervolgens heeft de Commissie Lodders in 2007 een advies uitgebracht over de interbestuurlijke verhoudingen tussen Rijk en provincie. In het advies waren ook passages over verdergaande decentralisatie opgenomen. De Commissie adviseerde de Minister om een pilot in Zuid-Nederland te starten om de effectiviteit en efficiency van de aansturing van DLG te vergroten door meer zeggenschap van provincies in te brengen. Deze pilots zijn inmiddels vormgegeven in de provincies Zeeland en Noord-Brabant. Afgesproken is dat de pilots worden gevolgd door een Commissie onder leiding van dhr. Hendrikx en worden geëvalueerd in 2013. In 2013 eindigt de eerste periode van het ILG.

Organisatie en positionering

Dienst Landelijk Gebied heeft sinds december 2004 de status van agentschap van het Ministerie van Landbouw, Natuur en Voedselkwaliteit. De Minister van LNV heeft bij de start van het agentschap de DLG raad ingesteld. Deze raad adviseert de Minister bij de bedrijfsvoering van de Dienst. De raad heeft een onafhankelijk voorzitter en 2 leden namens het Rijk en 2 leden namens de provincie. Dienst Landelijke gebied werkt aan projecten voor bestuurlijke opdrachtgevers van alle overheden: rijk, provincies, waterschappen en gemeenten. Er zijn samenwerkings-overeenkomsten van DLG met Staatsbosbeheer, Kadaster, Rijksdienst voor Cultureel Erfgoed en met het Rijksvastgoed- en ontwikkelingsbedrijf (RVOB) en Rijkswaterstaat.

2.4 Externe uitvoeringsorganisaties (ZBO/RWT)

De uitvoering van publieke taken bij LNV is voor een groot deel belegd bij externe uitvoeringsorganisaties. Het betreft zelfstandige bestuursorganen (zbo), rechtspersonen met een wettelijke taak (rwt) en/of overheidsstichtingen. Gezien het externe karakter van de organisaties is sprake van een zekere mate van autonomie, met name op het terrein van bedrijfsvoering. Onderstaand een overzicht van de belangrijkste organisaties. De organisaties worden gefinancierd via door het ministerie vast te stellen tarieven en/of begrotingsbijdragen.

	Externe organisatie (met wettelijke en/of bestuurlijke taak)	RWT	ZBO	Functie
1	Agrarische Opleidingscentra (13)	X	X ¹	De AOC's zijn de kennisinstellingen/opleidingsinstituten voor voeding, natuur en milieu op MBO/VMBO-niveau.
2	Bureau Beheer Landbouwgronden Commissie Beheer Landbouwgronden	X	X ² X	BBL is belast met de verwerving van onroerend goed voor het realiseren van overheidsdoelen in het landelijk gebied met betrekking tot de thema's natuur, landbouw, recreatie, landschap, water en milieu
3	College Toelating Gewasbeschermingsmiddelen en Biociden (vh. CTB)	X	X	Het Ctgb oordeelt over de toelating van gewasbeschermingsmiddelen en biociden op basis van Europees geharmoniseerde wet- en regelgeving.
4	AOC Raad (Bureau Erkenningen)	X		Bureau Erkenningen (BE) van de AOC Raad, in de Regeling gewasbeschermingsmiddelen en biociden (Rgb), aangewezen als instantie voor het verstrekken van vakbekwaamheidsbewijzen gewasbescherming.
5	Faunafonds	X	X	Het bevorderen van maatregelen ter voorkoming en bestrijding van schade door dieren behorende tot bij algemene maatregel van bestuur aangewezen soorten; het in daarvoor in aanmerking komende gevallen verlenen van tegemoetkomingen in geleden schade, aangericht door dieren behorende tot de beschermde inheemse diersoorten; Gedeputeerde staten van de provincies van advies dienen over de uitvoering van taken die hen zijn opgedragen krachtens de Flora- en faunawet; De minister van advies dienen bij het ontwerp van algemene maatregelen van bestuur en ministeriële regelingen.
6	Herinrichtingscommissie Oost-Groningen & Drents-Groningse Veenkoloniën		X	Herinrichting ter bevordering van een goed woon-, leef- en werkklimaat en de economische en maatschappelijk ontwikkeling van het deelgebied.
7	Hogere Agrarische Onderwijsinstellingen (6)	X	X	De HAS'en zijn de kennisinstellingen/opleidingsinstituten voor voeding, natuur en milieu op HBO-niveau.
8	Kamer voor de Binnenvisserij		X	Uitvoering visserijwet 1963: <ul style="list-style-type: none"> - Individuele toetsing nieuwe huurovereenkomsten en schriftelijke toestemmingen op doelmatige visserij; - Geschillenbeslechting bij verlengen huurovereenkomsten; - Derdenbescherming; en - Prijsvoetsing.

	Externe organisatie (met wettelijke en/of bestuurlijke taak)	RWT	ZBO	Functie
9	Raad voor Plantenrassen		X	De Raad voor plantenrassen geeft uitvoering aan de Zaaizaad- en Plantgoedwet op het gebied van toelating van plantenrassen en verlening van intellectuele eigendomsbescherming m.b.t. plantenrassen (kwekersrecht).
10	Reconstructiecommissie Midden Delfland		X	Ter bevordering van een goede ruimtelijke ordening, behartiging van de belangen van de landbouw, van natuur en landschap en van openluchtrecreatie.
11	Regionale Grondkamers (5)		X	Bevorderen van goede pachtverhoudingen in Nederland, toetsen van de inhoud van pachtovereenkomsten aan de dwingend rechtelijke bepalingen van de <i>Pachtwet</i> , uitvoeren van een prijsstoetsing en toetsen van overeenkomsten van korte duur, bepalen van verpachte waarde.
12	Rendac BV	X		Ophalen, verwerken en (laten) vernietigen van dierlijke restmaterialen en kadavers (categorie 1- en 2-materiaal, niet bestemd voor consumptie).
13	Staatsbosbeheer	X	X	Het instandhouden, herstellen en ontwikkelen van natuur-, landschaps- en cultuurhistorische waarden in de gebieden van Staatsbosbeheer; Het bevorderen van recreatie in zo veel mogelijk gebieden van Staatsbosbeheer; Het leveren van een bijdrage aan de productie van milieuvriendelijke en vernieuwbare grondstoffen zoals hout.
14	Stichting Bloembollenkeuringsdienst	X	X	Stichting BKD geeft uitvoering aan de Landbouwkwaliteitswet, Landbouwkwaliteitsbesluit bloembollen, de Plantenziektenwet en aan Europese wetgeving m.b.t. bloembollen.
15	Stichting Borgstellingsfonds Landbouw ⁴		X	Het doel van het Borgstellingsfonds is de ontwikkeling van de landbouw te bevorderen. BF voert twee regelingen uit: Besluit Borgstellingsfonds (Bbf) en Besluit Bijzondere Borgstellingen (BF+). Bbf verleent subsidie in de vorm van garanties t.b.v. ontwikkeling van landbouwbedrijven. BF+ verleent garanties t.b.v. vernieuwing en herstructurering (bijv. duurzaamheid).
16	Stichting Centraal Orgaan Kwaliteitsaangelegenheden Zuivel	X	X	Controle en inspectie, erkenningen, keuringen van zuivelproducten en het uitreiken van merken, tekenen van bewijsstukken op basis van de <i>Landbouwkwaliteitswet</i> .
17	Stichting Controlebureau Pluimvee, Eieren en Eiproducten	X	X	Controle op grond van het <i>Landbouwkwaliteitsbesluit (LKB) Eieren</i> en het <i>LKB Eiproducten</i> van de naleving van de wettelijke regels voor eieren vastgelegd in onder andere het <i>Legkippenbesluit</i> en de EU-verordening voor de handelsnormen voor eieren.
18	Stichting Dienst Landbouwkundig Onderzoek	X		In het algemeen belang bijdragen aan strategisch en toepassingsgericht onderzoek op het gebied van productie, verwerking, afzet en handel van

	Externe organisatie (met wettelijke en/of bestuurlijke taak)	RWT	ZBO	Functie
				agrarische producten, van de visserij, van het natuur- en milieubeheer, van de openluchtrecreatie en van het beheer en de inrichting van het landelijk gebied.
19	Stichting Fonds MKZ-AI		X	financiële ondersteuning t.b.v. bedrijfsvoortzetting/«continuïteit bieden aan agrarische- en MKB-ondernemers die onevenredig getroffen zijn door MKZ/AI-maatregelen»
20	Stichting Kwaliteitscontrole Alternatieve Landbouwproductiemethoden	X	X	Stichting Skal geeft uitvoering aan de Landbouwkwaliteitswet m.b.t. biologische productiemethoden.
21	Stichting Kwaliteitscontrolebureau Groente en Fruit	X	X	Stichting KCB geeft uitvoering aan de Landbouwkwaliteitswet, de Plantenziektenwet en de Landbouwkwaliteitsregeling Controle Groenten en Fruit voor import en export.
22	Stichting Nederlandse Algemene Kwaliteitsdienst Tuinbouw	X	X	Stichting Naktuinbouw geeft uitvoering aan de Landbouwkwaliteitswet, de Zaaizaad- en Plantgoedwet en de Plantenziektenwet m.b.t. tuinbouwteeltmateriaal in de sectoren bloemisterij-, fruit- en groentegewassen.
23	Stichting Nederlandse Algemene Keuringsdienst (Zaaizaad en Pootgoed Landbouwgewassen)	X	X	Stichting NAK geeft uitvoering aan de Landbouwkwaliteitswet, de Zaaizaad- en Plantgoedwet en de Plantenziektenwet m.b.t. zaaizaad en pootgoed in de sector landbouwgewassen.
24	Stichting Ontwikkelings- en Saneringsfonds Landbouw		X	Het doel is de bevordering van de ontwikkeling en sanering van de landbouw. (art. 2 statuten) Door te bevorderen dat maatregelen worden genomen en voorzieningen worden getroffen, die kunnen leiden tot een verbetering van de structuur van de landbouw.
25	Stichting Ontwikkelings- en Saneringsfonds Visserij		X	Het doel is de ontwikkeling en sanering van de zee- en kustvisserij te bevorderen. (art. 2 statuten) Door te bevorderen dat maatregelen worden genomen en voorzieningen worden getroffen, die kunnen leiden tot een verbetering van de structuur van de bedrijfsmatige uitgeoefende Nederlandse zee- en kustvisserij, waaronder begrepen de vangst en aanvoer, van de handel in door zee- en kustvisserij verkregen producten en van die producten en be- en verwerkende industrie.
26	Wageningen Universiteit	X	X	Wageningen Universiteit is de belangrijkste Europese Universiteit op het gebied van de Life Sciences. Onderzoekers en studenten van Wageningen Universiteit richten zich op onderwerpen op het terrein van de voeding, gezondheid, natuur en leefomgeving.

[Noot 1:](#) De onderwijsinstellingen zijn partieel ZBO, namelijk voor het deel waarin zij examens afnemen en beoordelen.

[Noot 2:](#) Staatsbosbeheer en BBL zijn ZBO, maar vallen niet onder de Kaderwet ZBO.

[Noot 3:](#) bijdrage is opgenomen in het Investeringsbudget Landelijk Gebied en loopt daarom via de provincies.

[Noot 4:](#) In opheffing

2.5 Adviesraden: Raad voor Dierenaangelegenheden (RDA)

Missie/taak en werkvelden

De Raad voor Dierenaangelegenheden ondersteunt de totstandkoming van het dierbeleid door zich - onafhankelijk en deskundig - uit te spreken over vraagstukken op het gebied van dierenwelzijn en diergezondheid. Bij het opstellen van zijn zienswijzen baseert de Raad zich op de meest recente wetenschappelijke, maatschappelijke en ethische ontwikkelingen. De RDA is ten principale een adviesraad ten behoeve van de minister van LNV. De zienswijzen van de Raad hebben over het algemeen betrekking op de middellange termijn. De Raad kan diverse mogelijke beleidsopties voorleggen, maar het maken van beleidskeuzes is nadrukkelijk voorbehouden aan de minister. De minister is dus niet gebonden aan een advies van de RDA.

Ontwikkelingen / belangrijkste dossiers

In 2009 en 2010 heeft de RDA de volgende zienswijzen gepubliceerd:

- *Zichtbaar Beter*, over de rol van de dierenarts voor het algemeen belang (mei 2009). In dit rapport worden enkele systeemveranderingen geadviseerd die het mogelijk moeten maken dat de dierenarts zijn rol voor het algemeen belang weer onafhankelijk en onberispelijk kan vervullen.
- *Verantwoord Houden*, over de rollen en verantwoordelijkheden ten aanzien van gehouden dieren in Nederland (maart 2010). Het rapport vormt een leidraad voor de wijze waarop wij in Nederland het komende decennium het welzijn (inclusief de gezondheid) van gehouden dieren zouden moeten waarborgen en bevat 47 aanbevelingen aan alle partijen die betrokkenen zijn bij het houden van dieren in Nederland.
- *Agenda voor het Dierbeleid* (publicatie: juli 2010). Op basis van de maatschappelijke trends in het denken over dieren heeft de Raad zeven dierenvraagstukken geïdentificeerd die de komende kabinetsperiode geagendeerd zouden moeten worden. Daarnaast adviseert de Raad om drie onderliggende, fundamentele ethische vraagstukken op de politiek-maatschappelijke agenda te plaatsen.

Organisatie en positionering

De RDA is een breed samengestelde deskundigenraad. De vraagstukken die de Raad behandelt zijn over het algemeen complex en vragen voor de beantwoording de inzet van meerdere (wetenschappelijke) expertises. Daarnaast bestaat de Raad voor ongeveer de helft uit zgn. sectordeskundigen. De RDA telt momenteel 36 leden en wordt voorgezeten door prof. dr. H. (Henk) Vaarkamp.

De RDA is inhoudelijk onafhankelijk. De onafhankelijkheid van de Raad wordt geborgd door een aantal randvoorwaarden. Zo hebben de leden van de Raad op persoonlijke titel, zonder last of ruggespraak zitting in de Raad. Zij worden benoemd door de minister van LNV. De RDA kan gevraagd en ongevraagd een zienswijze uitbrengen. Vooralsnog kiest de Raad er voor om uitsluitend op verzoek van de minister te adviseren. Een zienswijze van de Raad wordt altijd openbaar gemaakt (www.rda.nl). De RDA kent een beperkte ambtelijke ondersteuning. Formatief vallen de Raad en zijn ondersteuning onder de Directie Voedsel, Dier en Consument (VDC).

2.6 Adviesraden: Raad voor de Leefomgeving en Infrastructuur (RLI i.o.)

Missie/taak en werkvelden

In de ontwerpwet Raad voor de Leefomgeving en Infrastructuur staat dat de RLI tot taak heeft de regering en de beide kamers der Staten-Generaal te adviseren over strategische beleidsvraagstukken inzake de duurzame ontwikkeling van de leefomgeving en infrastructuur, meer in het bijzonder op het gebied van wonen, ruimtelijke ordening, milieu, klimaatbeleid, waterhuishouding, landbouw, natuur, voedsel(kwaliteit), verkeer en vervoer en de ruimtelijk-economische ontwikkeling, al dan niet in onderlinge samenhang.

Bij de oprichting van de RLI zijn de ministers van VROM, LNV, V&W en EZ betrokken. De RLI is een voorgenomen fusie van de Raad voor het Landelijk Gebied, VROM-raad en Raad voor Verkeer en Waterstaat. De oprichting van de RLI i.o. vindt zijn grondslag in de kabinetsnotitie «De kwaliteit van de verbinding, Advies & kennis voor de rijksoverheid in de 21ste eeuw» (bijlage bij TK vergaderjaar 2008–2009, 31 490, nr. 3). De TK heeft het wetsvoorstel tot oprichting van de RLI op 16 maart 2010 controversieel verklaard.

Ontwikkelingen / belangrijkste dossiers

De drie Raden hebben op 9 juli 2010 hun briefadvies "Maak ruimte voor vernieuwing, investeren en besparen in het fysieke domein" gepubliceerd.

Het briefadvies is een beoordeling van de ambtelijke voorstellen voor de brede heroverwegingen (Werkgroep 2 Leefomgeving en natuur). De drie Raden zijn van oordeel dat het heel goed mogelijk is de noodzaak tot bezuinigen te gebruiken als een kans om te ontwikkelen naar een duurzame samenleving en een internationaal concurrerende economie.

De drie Raden hebben ook een gezamenlijk werkprogramma 2011 opgesteld met daarin de volgende adviesonderwerpen:

1. Thema Ruimtelijk ontwikkelen: Gebiedsgericht besturen en Toekomst ruimtelijke ordening.
2. Omgaan met klimaatverandering: Hoe kan een duurzame energievoorziening worden gerealiseerd?
3. Duurzame samenleving: Wat zijn de wegen naar een duurzame stad?
4. Duurzaam geïntegreerde landbouw: Toekomst van de landbouw in Nederland en Uitgangspunten GLB.
5. Kwaliteitsslag ruimtelijk economische structuur, mobiliteit en wonen: Van grote steden naar grootstedelijk beleid?

Organisatie en positionering

De minister van V&W is ministerieel verantwoordelijk voor de RLI i.o. Met het oog op de samenvoeging van de drie Raden in de RLI zijn de secretariaten van de Raad voor het Landelijk Gebied, VROM-raad en Raad voor Verkeer en Waterstaat per 1 januari 2010 samengevoegd tot "Secretariaat van de raden voor de leefomgeving en infrastructuur". Dit secretariaat werkt als één team voor alle drie Raden. Dhr. dr. R. Hillebrand is algemeen secretaris Raad voor het Landelijk Gebied, VROM-raad en Raad voor Verkeer en Waterstaat. Omdat het wetsvoorstel tot oprichting van de RLI controversieel is verklaard zijn de zittende voorzitters van de drie Raden nog actief.

Ing. A.J.A.M. Vermeer, voorzitter Raad voor het Landelijk Gebied

Mr. H.M. Meijdam, voorzitter VROM-raad

Mr. G.J. Jansen, voorzitter Raad voor Verkeer en Waterstaat

De Ministerraad heeft op 9 juli 2010 ingestemd met de benoeming van de heer Vermeer tot voorzitter Raad voor het Landelijk Gebied en mevrouw P.J.H.D. Verkoelen en de heer prof.dr.ir. G. Meester als lid van de Raad voor het Landelijk Gebied.

Bijdrage van de deelnemende departementen aan het budget van de RLI i.o.

Omschrijving	Budget
Aandeel VROM	€ 1.433.750,-
Aandeel LNV	€ 1.433.750,-
Aandeel V&W	€ 1.100.000,-
Aandeel EZ	€ 400.000,-
Totaal	€ 4.367.500,-

2.7 Externe commissie: Evaluatiecommissie Van Dijk (Q-koorts)

Opdracht commissie

De evaluatiecommissie is door de Ministers van LNV en VWS ingesteld en heeft als taak onderzoek te doen naar de vraag op welke wijze de Ministeries van VWS en LNV de aanpak en bestrijding van de Q-koorts ter hand hebben genomen en welke lessen daaruit kunnen worden getrokken voor de toekomst.

De evaluatiecommissie zal, op aanbeveling van de Onderzoeksraad Voor Veiligheid, ook in haar onderzoek de balans tussen de verantwoordelijkheid van de overheid voor veiligheid en die van de ondernemer of andere betrokken organisaties betrekken.

De evaluatiecommissie rapporteert 22 november 2010 over haar bevindingen.

Aanpak commissie

Naast media- en documentenonderzoek heeft de evaluatiecommissie hoorzittingen gehouden met ambtenaren van LNV en VWS en beide ministers. Daarnaast heeft de evaluatiecommissie functionarissen van gemeenten, provincie, GGD, Gezondheidsdienst voor Dieren, Centraal Veterinair Instituut en vertegenwoordigers uit bedrijfsleven en adviesorganen, wetenschap en buitenland gehoord.

Leden van de Commissie

De evaluatiecommissie bestaat uit de volgende leden:

- Prof. dr. G. van Dijk (Voorzitter), hoogleraar *Social venturing and cooperative Entrepreneurship* bij de Universiteit Nyenrode en bijzonder Hoogleraar Leerstoelgroep Marktkunde en Consumentengedrag bij de Universiteit Wageningen.
- Prof. dr. J. van Dissel, hoogleraar interne geneeskunde, Leids Universitair Medisch Centrum;
- Prof. dr. P. Spielman, Internist-infectioloog, AMC Amsterdam (humane gezondheid);
- Prof. dr. J.A. Stegeman, gezondheidszorg landbouwhuisdieren, Faculteit diergeneeskunde Universiteit Utrecht (veterinaire gezondheid);
- Dr. P. Vanthemsche, voormalig hoofd Federaal Agentschap voor de veiligheid van de voedselketen (FAVV) van België (veterinaire gezondheid);
- Prof. dr. J. de Vries, wetenschappelijk directeur Campus Den Haag (bestuurskunde);
- Prof. dr. C.M.J. van Woerkum, WUR (communicatie).

2.8 Innovatienetwerk

Korte beschrijving van de missie / taak en werkgebieden

Innovatienetwerk heeft het initiëren van ingrijpende vernieuwingen tot taak. Daartoe ontwikkelt het grensverleggende innovaties en brengt deze projecten in de praktijk. De huidige thema's zijn: duurzaam ondernemen, ruimte creëren en een gezonde samenleving. Binnen het thema duurzaam ondernemen zijn met 3 sectoren allianties geformeerd: met de glastuinbouw (de stichting Innovatie Glastuinbouw Nederland (SIGN)), de melkveehouderij (Courage) en de akkerbouw (Kiemkracht). Verder wordt er nauw samengewerkt met het Visserij Innovatie Platform (VIP) van LNV.

Ontwikkelingen / belangrijkste dossiers

Enkele voorbeelden per thema

1. Knooperven (Ruimte Creëren)

De uitdaging in dit concept is om bedrijfsontwikkeling voor boeren mogelijk te maken in een kleinschalig landschap, en tegelijkertijd burgers kansen te bieden om op vrijkomende knooperven (erven van vertrekkende boeren) te wonen. Daarbij nemen deze burgers verantwoordelijkheid voor het beheer en onderhoud van de karakteristieke beplanting die verschillende knooperven verbinden.

2) Bouwen met Groen en Glas (SIGN – duurzaam ondernemen)

Opdrachtgevers van vandaag eisen voor morgen energieneutrale en comfortabele woningen, kantoren, scholen en zorginstellingen. Bouwen met groen en glas laat zien hoe dit mogelijk is. Het concept combineert de voordelen van daglicht, zonnewarmte en groen. Zo ontstaat een optimaal leef- en werkklimaat en een duurzame manier van bouwen. Nieuwe technieken die in de glastuinbouw zijn ontwikkeld krijgen in dit concept een toepassing in de gebouwde omgeving.

3. Ibanana (Gezonde Samenleving)

IBanana is een jongerenplatform over voeding dat tot doel heeft bij te dragen aan de ontwikkeling van jonge kritische consumenten. Via de site ibanana.nl en via bijeenkomsten op straat en in scholen gaan de jongeren met elkaar in gesprek over wat voeding met hen doet, wat ze vinden van het aanbod, en hoe ze zelf met eten omgaan. Dit platform moet uiteindelijk ook interessant zijn voor levensmiddelenfabrikanten en retailers. Dan bereiken we dat jongeren niet langer (alleen) een marketingdoelgroep zijn, maar ook 'terug praten' tegen producenten.

4. InnoFisk (duurzaam ondernemen)

Vanaf de jaren zeventig neemt de teelt van vis, schaaldieren en kreeftachtigen toe, maar daarmee ook het aantal bezwaren ten aanzien van deze vormen van teelt (o.a. milieu-verontreiniging, overmatig hulpstoffengebruik, gebruik van vismeel). De gesignaleerde problemen maar ook de tegenvallende kwaliteit van de producten en hun prijsontwikkeling, vormen aanleiding om naar alternatieven van de huidige visteelttechnieken om te zien. Het concept 'InnoFisk' is oorspronkelijk gelanceerd vanuit het idee om visteelt te bedrijven aan boord van een op zijn plaats gefixeerd gesloten systeem (een niet-varend schip of een drijvende container of bak). De focus is in de loop ter tijd komen te liggen op de reproductie en kweek van paling in Nederland gezien de precare situatie van deze diersoort.

Organisatie en positionering

Het Innovatienetwerk heeft een onafhankelijke positie met een eigen bestuur. Het huidige bestuur bestaat uit een voorzitter en twaalf leden. Zij zijn benoemd op persoonlijke titel en niet als vertegenwoordiger van de organisatie, het bedrijf of de instelling waaraan ze verbonden zijn. De huidige voorzitter is de heer J. Kramer, voormalig Commissaris van de Koningin in de provincie Limburg en voormalig voorzitter van de Wetenschappelijke Raad voor Regeringsbeleid. Waarschijnlijk zal het bestuur in de nieuwe periode vernieuwd worden. De directeur van Innovatienetwerk is Dr. G. Vos.

2.9 Consumentenplatform

Missie/taak en werkgebieden

Het LNV consumentenplatform bestaat sinds 2002 en heeft als doel de inbreng vanuit het consumentenperspectief in de LNV beleidsontwikkeling te versterken. Tijdens de bijeenkomsten komen uiteenlopende thema's uit de hele beleidsbreedte van het ministerie aan bod. Bij het Consumentenplatform staan twee doelen centraal:

- Agendering: het Consumentenplatform dient als een denktank om de agendasetting binnen het ministerie van LNV vanuit het consumentenperspectief te verbeteren.
- Beleidsontwikkeling: het Consumentenplatform als intern beleidsinstrument dat is ingericht om het consumentenperspectief optimaal tot uitdrukking te laten komen in de verschillende dossiers van LNV.

Ontwikkelingen / belangrijkste dossiers

Het LNV Consumentenplatform discussieert vaak over vraagstukken die de voedselproductie en – consumptie betreffen. De laatste jaren komen vraagstukken op de andere LNV-beleidsvelden aan de orde. Een greep uit de onderwerpen sinds 2007:

- (On) Zichtbare prijs: prijsinterventies op duurzaam voedsel (18 juni 2010)
- Informeren, beïnvloeden of sturen: consumentenbeleid voor duurzaam voedsel (20 november 2009)
- Nanotechnologie: klein maar fijn? (3 juli 2009)
- Van picknickplek tot ecoduct, over mensenwensen voor natuur (17 april 2009)
- Interne evaluatie LNV Consumentenplatform (28 november 2008)
- Melk, vlees en eieren: onze zorg? (12 september 2008)
- Leefbare stad, groene stad? (juni 2007)
- Voedsel versus Energie, een dilemma? (maart 2007)

De adviezen van het Consumentenplatform kunnen aanleidingen geven om bestaand beleid aan te passen of nieuw beleid op te zetten. Momenteel is het LNV Consumentenplatform een instrument voor burgerparticipatie. De komende tijd wordt inzet gepleegd om het LNV Consumentenplatform naar een instrument voor interactieve beleidsvorming te transformeren en wel om de volgende doelen te bereiken:

- meer weerklank en debat in de maatschappij;
- meer impact op beleid(processen);
- meer gebruik van interactieve communicatiemiddelen (zoals social media);
- onderwerpen voor discussie die op politieke scherpheid zijn.

Organisatie en positionering

De platformbijeenkomsten worden voorgezeten door mevrouw Marijke Vos. Per december 2010 treden er vijf nieuwe leden aan, in totaal zitten er per december 2010, twintig leden in het LNV Consumentenplatform. Leden van het Consumentenplatform komen onder andere uit het bedrijfsleven, de wetenschap en de journalistiek.

De bijeenkomsten van het Consumentenplatform zijn vertrouwelijk. De verslagen van het platform zijn wel openbaar. De leden spreken op persoonlijke titel en niet als woordvoerder namens een organisatie. De minister van LNV kiest en stelt de leden aan. De onderwerpen voor het LNV Consumentenplatform worden voorgelegd door het ministerie van LNV.

Hoofdstuk 3: Wetgevingstrajecten

Wet dieren

1. Doel: Het wetsvoorstel integreert zes wetten met betrekking tot dieren met het oog op vereenvoudiging, transparantie, samenhang en verlichting van administratieve en bedrijfseconomische lasten en het bieden van adequate mogelijkheden om slagvaardig Europese regels te kunnen uitvoeren en implementeren.
2. Inwerkingtreding: 1 januari 2012
3. Stand van zaken: De Eerste Kamer brengt begin oktober een nader voorlopig verslag uit met nadere vragen over het wetsvoorstel. Een reactie van de regering (Nadere Memorie van Antwoord) wordt daarop voorbereid.
4. Bijzonderheden:
 - Diergezondheid blijft tot het moment dat op EU-niveau duidelijkheid bestaat over een nieuwe Animal Health Law (naar verwachting niet gereed voor het einde van deze kabinetsperiode) onder de Gezondheids- en welzijnswet voor dieren geregeld.
 - Het wetsvoorstel kan niet in werking treden voor de uitvoeringsregelgeving Wet dieren (zes algemene maatregelen van bestuur en zes ministeriële regelingen) gereed is.

Uitvoeringsregelgeving Wet dieren

Besluit houders van dieren

1. Doel: voorschriften die zich richten tot houders van dieren over huisvesting, ingrepen die houders van dieren mogen verrichten en de toepassing van diergeneesmiddelen door houders van dieren.
2. Inwerkingtreding: 1 januari 2012
3. Stand van zaken: conceptbesluit van 22 februari tot en met 31 maart 2010 in het kader van een consultatieronde aan een grote groep maatschappelijke organisaties voorgelegd.
4. Bijzonderheden: Met name de lijst met dieren die mogen worden gehouden en de lijst met gevallen waarin dieren mogen worden gedood vergen de nodige aandacht.

Besluit dierenartsen en diergeneeskundigen

1. Doel: Dit besluit bevat voorschriften die zijn gericht tot dierenartsen, voornamelijk bepalingen over lichamelijke ingrepen bij dieren, opleidingseisen voor andere veterinairen dan dierenartsen en verplichtingen voor dierenartsen bij het gebruik van diergeneesmiddelen.
2. Inwerkingtreding: 1 januari 2012
3. Stand van zaken: conceptbesluit van 22 februari tot en met 31 maart 2010 in het kader van een consultatieronde aan een grote groep maatschappelijke organisaties voorgelegd.
4. Bijzonderheden: -

Besluit dierlijke producten

1. Doel: uitvoeringsbepalingen over dierlijke producten bij wet dieren
2. Inwerkingtreding: 1 januari 2012
3. Stand van zaken: conceptbesluit van 22 februari tot en met 31 maart 2010 in het kader van een consultatieronde aan een grote groep maatschappelijke organisaties voorgelegd.
4. Bijzonderheden: invoerverbod vossen- en chinchillabont

Besluit diergeneesmiddelen

1. Doel: regulering van handel en gebruik van diergeneesmiddelen.
2. Inwerkingtreding: 1 januari 2012
3. Stand van zaken: ontwerp voor consultatie gereed
4. Bijzonderheden: De gecentraliseerde registratie van diergeneesmiddelen wordt gezien als een mogelijkheid om overmatig gebruik van antibiotica tegen te gaan. Antibiotica zijn onderwerp van maatschappelijke en politieke discussie.

Besluit diervoeders

1. Doel: regels ter uitvoering van tien EU-verordeningen en één EU-richtlijn op het gebied van diervoeders
2. Inwerkingtreding: 1 januari 2012
3. Stand van zaken: ontwerp moet nog worden opgesteld
4. Bijzonderheden: geen

Besluit handhaving

1. Doel: regels inzake bestuurlijke boete, herstelsancties en inrichting tuchtrecht
2. Inwerkingtreding: 1 januari 2012
3. Stand van zaken: ontwerp moet nog worden opgesteld
4. Bijzonderheden: invoering bestuurlijke boete

Overige regelgeving m.b.t. dieren, niet zijnde Wet dieren of uitvoeringsregelgeving Vleeskuikenbesluit 2010

1. Doel: implementatie Europese richtlijn nr. 2007/43/EG (Vleeskuikenrichtlijn) en voorzien in basis om aanvullende nationale voorwaarden aan het houden van vleeskuikens te stellen ter uitvoering van het afsprakenkader dat met de sector is overeengekomen.
2. Inwerkingtreding: zo snel mogelijk na zomerreces 2010
3. Fase: Het besluit is vastgesteld en in het kader van de nahangprocedure aangeboden aan beide Kamers. De Kamers hebben ingestemd.
4. Bijzonderheden: implementatietermijn richtlijn wordt niet gehaald.

Amvb tot wijziging Legkippenbesluit

1. doel: aanpassing overgangstermijn verbod op verrijkte kooi voor legkippen
2. datum inwerkingtreding: afhankelijk van wetsbehandeling
3. fase: TK en EK hebben verzocht om inwerkingtreding bij wet
4. bijzonderheden of aandachtspunten: wetsvoorstel wordt voorbereid

Reparatie-amvb diverse onderwerpen (Ontwerpbesluit tot wijziging van diverse besluiten betreffende veterinaire aangelegenheden, dierenwelzijn, diergeneesmiddelen en diervoeders)

1. Doel: Uitvoering geven aan Europese regelgeving en aanpassing aan andere regelgeving.
2. Inwerkingtreding: 1 december 2010
3. Stand van zaken: Is voor advies naar RvS gegaan.
4. Bijzonderheden: geen

Amvb gezelschapdieren

1. Doel: vervanging van het Honden- en Kattenbesluit 1999;
2. Inwerkingtreding: in 2011.
3. Stand van zaken: Concept-amvb en ministeriële regeling zijn gereed. De sector is informeel geconsulteerd, opmerkingen worden verwerkt.
4. Bijzonderheden: Het traject heeft vertraging opgelopen door o.a. discussie over de reikwijdte van de Amvb en de mate waarin sectorpartijen vrijwillig aan certificering willen deelnemen. Amvb is nu losgekoppeld van het certificeringstraject.

Amvb (en ministeriële regeling) identificatie en registratie van honden

1. Doel: Houders van honden kunnen worden verplicht hun hond te laten identificeren en vervolgens te laten registreren.
2. Inwerkingtreding: in 2011
3. Stand van zaken: Intradepartementale voorbereiding.
4. Bijzonderheden: geen.

Amvb (en ministeriële regeling) circusdieren

1. Doel: regels m.b.t. verzorging en huisvesting van dieren en eisen aan kennis van verzorgers, teneinde het welzijn en de gezondheid van circusdieren beter te waarborgen.
2. Inwerkingtreding: In de loop van 2011.
3. Stand van zaken: In voorbereiding. Tevens rechtsvergelijkend onderzoek bij universiteit.
4. Bijzonderheden: geen.

Initiatiefwetsvoorstellen

Initiatiefwetsvoorstel wet verbod pelsdierhouderij (Waalkens/Van Velzen)

1. Doel: Verbod op de pelsdierhouderij
2. Inwerkingtreding: afhankelijk van wetsbehandeling door Eerste Kamer.
3. Stand van zaken: wetsvoorstel en novelle zijn in eerste termijn behandeld door de Eerste Kamer op 5 oktober 2010.
4. Bijzonderheden: Op 12 oktober 2010 tweede termijn, tevens wordt gestemd over aangevraagde schorsing door initiatiefnemers, i.v.m. onderzoek mogelijkheden flankerend beleid.

Initiatiefwetsvoorstel ritueel slachten (Thieme)

1. Doel: Verbod op onbedwelmd ritueel slachten
2. Inwerkingtreding: nog niet bekend

3. Stand van zaken: Op 7 juni jl. is de nota naar aanleiding van het verslag door initiatiefneemster Thieme ingediend. Wetsvoorstel is aangemeld voor plenaire behandeling.
4. Bijzonderheden: geen.

Wetgeving op het terrein en natuur- en gebiedsinrichting

Wetsvoorstel strekkende tot uitbreiding van de reikwijdte van de Natuurbeschermingswet 1998 en de Flora- en faunawet tot de exclusieve economische zone.

1. doel: het van toepassing verklaren van de natuurwetgeving op de exclusieve economische zone (EEZ), ter implementatie Europese en internationale regelgeving
2. datum iwt: z.s.m.
3. fase: Tweede Kamer; schriftelijke ronde afgerond; nu wachten op plenair
4. bijzonderheden: de kwestie economie/ecologie speelt hierin een grote rol

Amvb verbod handel zeehondenproducten

1. doel: afschaffing nationaal verbod inzake de handel in zeehondenproducten wegens overbodigheid (door nieuwe Europese verordening)
2. datum iwt: oktober 2010
3. fase: advies Raad van State ontvangen; opstellen nader rapport (daarna: advies nahang bij parlement)
4. bijzonderheden: Het Europese Hof van Justitie heeft de werking van de Europese verordening na klachten van Inuit voorlopig buiten werking gesteld voor deze bevolkingsgroep. Zolang het niet duidelijk is of dit Europees verbod in stand blijft, wordt de amvb in procedure aangehouden.

Amvb ruimte

1. doel: verzekeren van doorwerking aantal rijksbelangen uit de Nota Ruimte en andere PKB's in de bestemmingsplannen.
2. datum iwt: nog te bepalen
3. fase: advies van de Raad van State ontvangen
4. bijzonderheden: geen

Amvb exoten

1. doel: bestrijding van enkele invasieve exoten (enkele eekhoornsoorten en de huiskraai)
2. datum iwt: 1 januari 2011
3. fase: in voorbereiding op departement
4. bijzonderheden: geen

Wetgeving op het terrein landbouw, mest en milieu

Wijziging van de Wet gewasbeschermingsmiddelen en biociden in verband met de implementatie van Europese regelgeving op het gebied van het op de markt brengen en het duurzame gebruik van gewasbeschermingsmiddelen

1. doel: implementatie nieuwe Europese regelgeving
2. datum iwt: 14 juni 2011
3. fase: verslag TK op 18/7 ontvangen, nota n.a.v. het verslag sinds 20/9 in TK
4. bijzonderheden of aandachtspunten: geen

Wijziging Meststoffenwet (herinvoering compartimentering):

1. doel: voorkomen toename milieudruk en fraudedruk in concentratiegebieden door herinvoering van de compartimentering van dierrechten zoals deze tot 1 januari 2008 heeft bestaan.
2. datum iwt: beoogd 1 januari 2011
3. fase: verslag TK op 5 oktober 2010 ontvangen; nota n.a.v. het verslag is in voorbereiding
4. bijzonderheden of aandachtspunten: Wetsvoorstel is ter uitvoering van motie Waalkens c.s. en kent een spoedtraject, om aankondigingseffecten zo veel mogelijk te beperken.

Wijziging van het Uitvoeringsbesluit Meststoffenwet i.v.m. bestuurlijke boetes

1. doel: aanwijzen van categorieën van boetes ter uitvoering van nieuwe grondslag voor bestuurlijke boetes in de Meststoffenwet
2. datum iwt: 1 januari 2011
3. fase: is gepubliceerd in Staatsblad
4. bijzonderheden of aandachtspunten: geen

Wijziging van het Besluit gewasbeschermingsmiddelen en biociden in verband met de implementatie van Europese regelgeving op het gebied van het op de markt brengen en het duurzame gebruik van gewasbeschermingsmiddelen

1. doel: implementatie nieuwe Europese regelgeving
2. datum iwt: 14 juni 2011
3. fase: in voorbereiding; op 14 september aangeboden voor internetconsultatie; in oktober/november in MR
4. bijzonderheden of aandachtspunten: geen

Wetgeving Visserij

Wetsvoorstel tot wijziging van de Visserijwet 1963 in verband met de bestrijding van visstroperij en het vervallen van de akte, alsmede enkele andere wijzigingen van deze en enige andere wetten

1. Doel: Visstroperij als misdrijf strafbaar stellen in de *Wet op de economische delicten* (WED). Tevens wordt in het kader van het kabinetsbeleid om vergunningen terug te dringen en administratieve lasten te verlichten het systeem van de zgn. visakte opgeheven.
2. datum inwerkingtreding: Medio 2011.
3. Fase: is voor advies naar RvS gegaan.
4. Bijzondere omstandigheden:/aandachtspunten: Geen.

Wijziging Reglement voor de binnenvisserij en wijziging Reglement minimummaten en gesloten tijden

1. doel: actualiseren van genoemde reglementen. Betreft o.m. het instellen van visserijvrije zones in het kader van aalbeheer, een generieke vrijstelling voor gebruik van vistuigen in geval van calamiteiten en vissterfte, aanpassen van vissoorten waarvoor een minimummaat geldt.
2. datum inwerkingtreding: 1 juli 2011
3. fase: ambtelijke voorbereiding
4. bijzondere omstandigheden/aandachtspunten: geen.

Hoofdstuk 4: Overzicht lopende AR-onderzoeken

De Algemene Rekenkamer (AR) voert diverse onderzoeken uit bij het ministerie van LNV. Als Hoog College van de Staat heeft zij een onafhankelijke positie. Dat betekent dat de AR zelf bepaalt wat zij onderzoekt. De wettelijke taak van de AR is het controleren van de inkomsten en uitgaven van het Rijk, en het nagaan of het Rijk beleid uitvoert zoals het bedoeld is. De coördinatie van de AR-onderzoeken binnen LNV is belegd bij de Directie FEZ.

Allereerst volgt een korte sfeerimpressie van de relatie tussen LNV en de AR. Daarna volgt een overzicht van alle lopende en nieuwe AR-onderzoeken. Tenslotte bevat dit hoofdstuk een lijst met de afgeronde onderzoeken uit de eerste helft van 2010.

4.1 Relatie LNV - Rekenkamer

LNV heeft een goede werkrelatie met de AR. Recent is LNV zelfs door de AR gecompimenteerd met haar openheid en coöperatieve houding. Dit betekent overigens niet dat LNV altijd in alles de wensen van de AR volgt. Met respect voor de positie van de AR als Hoog College van Staat, voert LNV regelmatig discussie over nut, noodzaak, scope en timing van AR-onderzoeken.

Op het moment van samenstellen van dit dossier spelen er twee discussies met de AR:

- De AR wenst een verkennend onderzoek te starten naar de invulling van het beleid rond zoönosen. Aanleiding hiervoor is de Q-koorts crisis. Echter, dit onderzoek zou samenvallen met het werk van de Commissie Van Dijk, die in opdracht van de ministers van LNV en VWS hetzelfde onderzoekt. In goed overleg is de verkenning door de AR uitgesteld tot na de publicatie van het rapport Van Dijk.
- De AR zou graag zien dat LNV bij de Nationale Verklaring een wijziging doorvoert. De Nationale verklaring is een vrijwillige, Nederlandse verklaring omtrent de EU-conformiteit van de door NL verrichte EU-uitgaven. De AR wil meer gegevens over discussies met de EU CIE openbaar verantwoord zien. Mede naar aanleiding van een toezegging van de minister verkent een gezamenlijke werkgroep van Financiën, AR en LNV momenteel de (on)mogelijkheden rond dit dossier.

4.2 Lopende onderzoeken AR

Leren van subsidies

De AR onderzoekt in welke mate subsidies die worden verstrekt door de rijksoverheid een einddatum hebben en (tijdig) zijn geëvalueerd. Dit onderzoek is een eerste deel van een onderzoek naar de vraag of subsidies het gewenste effect opleveren en ministeries voldoende leren van resultaten van evaluaties van subsidies. Het is een aanvulling op eerder onderzoek van de AR naar subsidiebeheer door het Rijk. Het tweede deel zal in 2011 gepubliceerd worden.

Onderzoek naar duurzame ruimtelijke ontwikkeling

De inrichting van het landelijk gebied verloopt minder voorspoedig dan beoogd. Dat blijkt uit voortgangsrapportages van het Ministerie van LNV en uit onderzoeken van het Planbureau voor de Leefomgeving. Ook blijkt daaruit dat de doelen voor natuur, recreatie om de stad en landschapskwaliteit niet bereikt worden. De vraag is of het Rijk de juiste voorwaarden heeft gecreëerd om het gebiedsgerichte beleid goed te laten verlopen. De verwachte publicatiedatum is tweede helft 2010.

Vastgoedtransacties: gericht op LNV en Defensie

De AR zal een rijksbrede inventarisatie doen van vastgoedbezit en vastgoedtransacties ten behoeve van natuurbeheer. Hierbij wordt met name ook gekeken naar voormalige defensie terreinen, waar natuurontwikkeling vaak een bestemming is. Het onderzoek is nog niet formeel gestart.

Vastgoedtransacties: gericht op RWT's

De AR zal een rijksbrede inventarisatie doen van vastgoedbezit bij RWT's (rechtspersonen met een wettelijke taak). Het onderzoek is nog niet formeel gestart.

Tussensprint RWT's 5 gebruik van horizontale verantwoordingsinformatie

De AR onderzoekt of en hoe ministers bij het toezicht op instellingen op afstand van het Rijk (rechtspersonen met een wettelijke taak) gebruik maken van horizontale verantwoordingsinformatie. Rechtspersonen met een wettelijke taak zorgen vaak voor eigen instrumenten om de kwaliteit van hun taakuitvoering op peil te houden. Voorbeelden zijn visitaties,

benchmarks en raden van toezicht. Over het gebruik van deze instrumenten verantwoordden ze zich vaak ook aan belanghebbenden. Deze informatie noemen we horizontale verantwoordingsinformatie. Verwachte publicatiedatum januari 2011.

EU-trendrapport 2011

Dit is een jaarlijks onderzoek naar de stand van zaken van het financieel management van EU-geldstromen binnen de Europese Unie en in Nederland. Het Ministerie van Financiën heeft voor dit onderdeel een coördinerende rol. Publicatie van het EU-trendrapport 2011 is voorzien in eerste kwartaal 2011.

Verbindingen in beeld: stichtingen

Dit is een verkennend onderzoek naar publieke organisaties in de schil om de departementen heen, zoals stichtingen. Dit onderzoek is onderdeel van het geheel van AR-projecten rond de fragmentatie van ministeriële verantwoordelijkheid. De AR heeft als doel van dit onderzoek de verdieping van het inzicht in het toenemende gebruik van privaatrechtelijke rechtsfiguren tussen Rijk en derden door de overheid. Dit rapport heeft enige vertraging opgelopen. Daardoor is de verwachte publicatiedatum van dit rapport in het 1^e kwartaal van 2011.

Kwaliteit accountantsverklaringen (tussensprint deel 6)

De AR onderzoekt de inhoud en bruikbaarheid van accountantsverklaringen bij een aantal rechtspersonen met een wettelijke taak (rwt's). De AR gaat na in hoeverre ministers ervoor zorgen dat de accountantsverklaring voldoende zekerheid biedt over de rechtmatige inning en besteding van publiek geld door rwt's. Ook kijkt zij of het helder omschreven is wat er van de accountant wordt verwacht en of het ministerie nagaat of de accountantscontrole correct en volledig is uitgevoerd.

Reserves RWT's (Vermogensvorming bij instellingen op afstand van het Rijk)

De AR overweegt te starten met een verdiept monitoringproject 'Reserves RWT's'. De omvang van reserves van RWT's en wat zij daarmee doen blijft een thema dat de aandacht trekt. Artikelen in de krant wijzen op onvoldoende toegelichte risico's en melden soms aanzienlijke beleggingsactiviteiten van RWT's.¹ De Algemene Rekenkamer heeft in 2000 een rijksbreed rapport gepubliceerd over deze thema's.² Eén bevinding was dat de verantwoording in het jaarverslag voor verbetering vatbaar was. Hoe staat dat er nu voor? We hebben verder o.m. aanbevolen dat er door ministeries beleid ontwikkeld wordt gericht op o.m. begrenzing van reserves en regels gesteld voor beleggen door RWT's. Zijn dit beleid en deze regels er gekomen? Het voorgestelde monitoringsproject kan beschouwd worden als een (gedeeltelijke) follow up van het genoemde eerdere onderzoek.

Pilot Prestaties bij RWT

In juni 2010 is de AR gestart met een pilot voor prestatiemeting bij RWT's. Publicatie van deze korte pilot is voorzien in oktober 2010. Deze pilot wordt uitgevoerd bij Staatsbosbeheer.

Informatiehuishouding van het Rijk, deel B

Vervolg op achtergrondstudie naar informatiehuishouding van de overheid. Verwachte publicatiedatum april 2011.

Terugblik Duurzame Intensieve Veehouderij

In september 2010 start de AR met een terugblik op het gevoerde beleid ten aanzien van de intensieve veehouderij. Over dit onderzoek is op dit moment nog weinig bekend. Verwachte publicatiedatum is het eerste kwartaal van 2011.

Staat van de Beleidsinformatie 2011

De AR verwacht na de zomer te starten met een onderzoek naar de wijze van informeren van de Tweede Kamer over de Beleidsinformatie. Verwachte publicatiedatum is 2^e kwartaal 2011.

4.3 Afgeronde onderzoeken in eerste helft van 2010

EU-Trendrapport 2010 (afgerond 10 februari 2010)

Eindmeting Integriteit (afgerond op 25 maart 2010)

¹ Volgens een artikel in het NRC belegt een kwart van de basis- en speciaalscholen (totaal voor ca € 0,5 mld).

² Vermogensvorming bij instellingen op afstand van het rijk', Tweede kamer 1999-2000, 27 066, nrs. 1-2.

De eindmeting integriteit is de tegenhanger van de nulmeting integriteit uit 2004 (Zorg voor integriteit) aan het begin van de strategieperiode 2004-2009 van de AR.

Rapport bij het jaarverslag 2009/ DGF (afgerond 19 mei 2010)

De AR doet jaarlijks rechtmatigheidonderzoek bij de Rijksoverheid. In het rapport bij het jaarverslag 2009 (Rijksjaarverslag, RJV) wordt door de Rekenkamer een oordeel gevormd over het jaarverslag 2009 en de bedrijfsvoering van LNV en het Diergezondheidsfonds (DGF).

De hoofdconclusie van het RJV 2009 is dat de bedrijfsvoering voldoet aan de daarvoor geldende eisen, met uitzondering van één onvolkomenheid, namelijk "naleving van de Europese aanbestedingsregels bij de VWA".

Hoofdstuk 5: De Europese Unie

5.1 De Europese instellingen

In deze paragraaf worden de belangrijkste instellingen besproken als de Europese Commissie, de Europese Raad van Ministers en het Europees Parlement.

5.1.1 De Europese Commissie

De Europese Commissie is het dagelijks bestuur van de Europese Unie en waakt als onafhankelijk orgaan over het algemeen belang van de Unie. De Commissie heeft het initiatiefrecht wat betekent dat zij als enige op de voor LNV relevante terreinen wetgeving kan voorstellen. De wetgevingsvoorstellen van de Europese Commissie worden vervolgens door het Europees Parlement en de Raad van Ministers goedgekeurd. Ook heeft de Commissie het beheer over de Europese begroting en voert deze uit op tal van gebieden waaronder het landbouwbeleid. De Commissie onderhandelt namens de hele Europese Unie met andere landen of in een breder kader zoals de Verenigde Naties en Verdragen. Denk daarbij bijvoorbeeld aan de klimaatonderhandelingen in het kader van de VN.

De Europese commissarissen zijn onafhankelijk van de nationale regeringen en dienen het algemeen belang van de Gemeenschap. De Commissaris met de Nederlandse nationaliteit is mevrouw Kroes die verantwoordelijk is voor *de Digitale Agenda*. De voor LNV belangrijkste commissarissen zijn de Roemeen Dacian Cioloș (Landbouw en plattelandsontwikkeling), de Griekse Maria Damanaki (Maritieme Zaken en Visserij), de Sloveen Janez Potočnik (Milieu) en de Maltees John Dalli (Gezondheids en Consumentenaangelegenheden).

Directoraten-generaal

De Commissie is verdeeld in een aantal directoraten-generaal (DG's), elk vergelijkbaar met een ministerie en kent daarnaast een aantal administratieve diensten. Het ministerie van LNV heeft het meeste te maken met de Directoraten-generaal voor *Landbouw en Plattelandsontwikkeling* (DG Agri), *Maritieme Zaken en Visserij* (DG MARE), *Milieu* (DG ENVI), en *Gezondheids en Consumentenaangelegenheden* (DG SANCO), waaronder ook het FVO (Food and Veterinary Office) in Dublin ressorteert.

5.1.2 De Europese Raad van Ministers

De Raad van Ministers is een van de belangrijkste besluitvormingsorganen van de EU. De Raad maakt samen met het Europees parlement wetgeving. Afhankelijk van het beleidsterrein is deze raad steeds uit andere vakministers samengesteld: de minister van LNV vertegenwoordigt Nederland in de Landbouw- en Visserijraad. Tegelijkertijd kan het voorkomen dat een onderwerp dat in Nederland primair door LNV behandeld wordt, in EU-verband op de Milieuraad thuishoort (bijv. biodiversiteit). Al deze (vak)raden worden ieder half jaar voorgezeten door het land dat dan voorzitter van de EU is (Nederland was dat voor het laatst in de tweede helft van 2004 en wordt het weer in de eerste helft van 2016).

Coreper

Het hoogste ambtelijke overlegorgaan in Brussel is Coreper (Comité des Représentants Permanents) en fungeert als een voorportaal van de Raad van Ministers (bijv. Landbouw en Visserijraad). Alle onderwerpen die op de Raad staan geagendeerd worden eerst besproken in Coreper. In Coreper zitten namens alle lidstaten de Permanente Vertegenwoordigers of hun plaatsvervangers. De Nederlandse vertegenwoordiger handelt op basis van instructies die in het Haagse interdepartementale PV-instructieoverleg worden vastgesteld.

Op het Coreper worden onder andere de volgende onderwerpen behandeld die geagendeerd worden via de Landbouw- en Visserijraad: veterinaire en fytosanitaire aangelegenheden, visserij, dierenwelzijn, natuur en milieu.

Comité Special de l'Agriculture (CSA)

Als enige heeft de Landbouw- en Visserijraad tevens een eigen Europees ambtelijk voorportaal, het Comité Special de l'Agriculture (CSA). Hier worden onderwerpen behandeld die gerelateerd zijn aan het Gemeenschappelijk Landbouw Beleid en bosbouw. Woordvoerder in het CSA is de directeur van de programmadirectie Gemeenschappelijk Landbouwbeleid (pdGLB).

Raadswerkgroepen

Voordat een voorstel op Coreper of CSA wordt geagendeerd, wordt het besproken in Raadswerkgroepen die een relatief technisch karakter kennen. Nederland wordt in Raadswerkgroepen in het algemeen vertegenwoordigd door beleidsmedewerkers van het

ministerie. Instructies voor Raadswerkgroepvergaderingen worden meestal interdepartementaal afgestemd waarbij het verantwoordelijke vakdepartement 'in de lead' is.

5.1.3 Het Europees Parlement

Het Europees Parlement wordt sinds 1979 rechtstreeks gekozen en telt sinds de verkiezingen van juni 2009 736 leden waaronder 25 Nederlandse leden (bijlage 1). In het (protocol) van het Verdrag van Amsterdam is bepaald dat het Europees Parlement minstens 12 keer per jaar plenair vergadert in Straatsburg. De overige bijeenkomsten (EP-Commissies en fractievergaderingen) vinden in Brussel plaats.

Bevoegdheden van het Europees Parlement

Het EP oefent vier fundamentele bevoegdheden uit:

- wetgevende bevoegdheid
- begrotingsbevoegdheid
- benoeming en ontslag van instellingen
- controle op de uitvoerende macht (voornamelijk de Europese Commissie).

Politieke Groepen

De politieke groepen (of fracties) spelen in het Europees Parlement een centrale rol. Ze zijn tot op zekere hoogte vergelijkbaar met partijen in een nationaal parlement. De fracties proberen ieder zoveel mogelijk tot een gemeenschappelijk standpunt te komen, om daarmee de impact op een stemming te maximaliseren. Op dit moment is de EVP (christen-democraten/ conservatieven) de grootste fractie met 265 leden, gevolgd door de S&D (sociaal-democraten) met 184 leden. Daarna volgen ALDE/ADLE (liberalen) met 85 en de Groenen met 55 leden.

Commissies

De voorbereiding van de plenaire vergaderingen vindt plaats in de 20 parlementaire commissies. Iedere Europarlementariër is lid van ten minste één commissie en plaatsvervangend lid van een tweede. De voorstellen voor wetgeving (bijv. ontwerprijlijnen of verordeningen) die door de Europese Commissie zijn opgesteld, worden in eerste instantie behandeld in deze commissies. Voor het ministerie van LNV zijn de commissie Visserij, de Commissie Landbouw en Plattelandsontwikkeling en de Commissie Milieubeheer, Voedselkwaliteit en Volksgezondheid de meest relevante. In de commissievergaderingen wordt het EP-standpunt over EU-wetgevingsvoorstellen in belangrijke mate bepaald. Vervolgens wordt hierover in de plenaire vergadering gedebatteerd en gestemd.

Rapporteurs

De rapporteurs, benoemd binnen de EP-Commissies, spelen een trekkersrol bij het bepalen van het standpunt van het Europees Parlement op een specifiek wetgevingsvoorstel of EU beleid. De rapporteur stelt in samenwerking met betrokken EP functionarissen zijn of haar rapport op, waarover vervolgens gestemd wordt in de EP- hoofdcommissie en de plenaire vergadering. De rapporteur heeft tijdens de behandeling van zijn of haar rapport nauw contact met de Europese Commissie en Raad. De fracties die de rapporteur niet mogen leveren stellen vaak schaduwrapporteurs aan die namens de fractie over dat onderwerp het woord voeren en zo nodig amendementen bij de rapporteur indienen.

Rol LNV ten opzichte van Europees Parlement

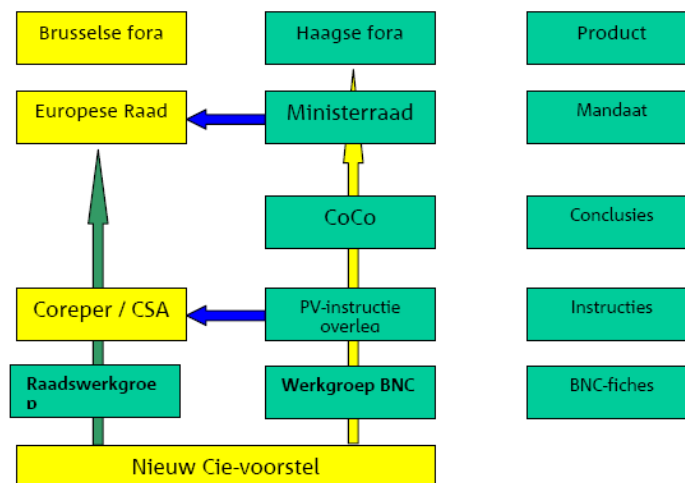
Regelmatig vinden er technische briefings plaats voor (Nederlandse) EP-leden door medewerkers van het ministerie van LNV op belangrijke en complexe dossiers. De LNV-afdeling op de Permanente Vertegenwoordiging bij de EU organiseert deze briefings en is een eerste aanspreekpunt voor leden van het Europees Parlement. Ook informeert het ministerie, langs de vastgestelde Nederlandse lijnen, EP-leden op lopende of toekomstige dossiers over de Nederlandse positie. Nederlandse EP-leden worden via de Permanente Vertegenwoordiging bij de EU eveneens geïnformeerd over BNC-fiches die aan de Kamer zijn toegestuurd (deze zijn ook te raadplegen op internet).

5.2 EU coördinatie: Standpuntbepaling door de Nederlandse regering

Nederland kent een horizontaal model voor de EU-coördinatie: de individuele vakdepartementen zijn eindverantwoordelijk voor het bepalen van de Nederlandse inzet in de Europese Unie (zowel bij de Europese Commissie, Raad als Europees Parlement). De Nederlandse inzet wordt ambtelijk voorbereid (via de gremia BNC, PV-instructieoverleg en CoCo) alvorens de Ministerraad deze vaststelt (zie onderstaande schema). Het ministerie van Buitenlandse Zaken is verantwoordelijk voor de coördinatie van het buitenlandbeleid en is in die hoedanigheid procesbegeleider en –bewaker.

Binnen LNV is de laatste jaren nadrukkelijk geïnvesteerd in meer politiek-bestuurlijke sensitiviteit rondom de coördinatie en inbreng van de LNV-positie binnen de interdepartementale EU-coördinatie. Dit heeft geresulteerd in de Strategische Internationale Agenda, een periodieke rapportage over de prioritair internationale dossiers aan de Ministerstaf en het Directeurenoverleg Beleid en Strategie (DBS). Hierdoor is er meer mogelijkheid tot tijdige, politieke sturing. De Strategische Internationale Agenda wordt gecoördineerd door de directie Internationale Zaken via het wekelijkse Internationaal Beraad. In dit beraad komen vertegenwoordigers van de directies bijeen om zowel de Europese als mondiale ontwikkelingen te bespreken alsmede te agenderen voor ambtelijke en politieke besluitvorming.

De structuur van de EU-coördinatie is in het onderstaande overzicht samengevat. De coördinatie in onderstaande vorm is vooral van toepassing op de Raadsfase (onderhandelingsfase) die aan de orde is na publicatie van een Commissievoorstel. Directie Internationale Zaken is eindverantwoordelijk voor kwalitatief goede (integrale) en tijdige coördinatie van de LNV-inbreng in zowel de Haagse als de Brusselse fora.



Werkgroep Beoordeling Nieuwe Commissievoorstellen (BNC)

Als de Europese Commissie een nieuw voorstel voor beleid of wetgeving heeft gepresenteerd, wordt in Den Haag een eerste standpunt geformuleerd en wordt de Tweede Kamer daarover geïnformeerd. Dit gebeurt doorgaans door middel van een BNC-fiche waarin onder andere staat wat het Commissievoorstel inhoudt, wat het oordeel is over subsidiariteit en proportionaliteit³, welke gevolgen het voorstel voor Nederland kan hebben, en wat Nederland in grote lijnen van het voorstel vindt. Het BNC-fiche wordt, na bespreking in de Coördinatie Commissie (CoCo), goedgekeurd door de Ministerraad en vormt de basis voor de Nederlandse inzet in Brussel. Teneinde de Ministerraad de gelegenheid te geven het parlement tijdig in kennis te stellen van haar mening over nieuwe Commissievoorstellen is het van groot belang dat BNC-fiches tijdig worden opgesteld en worden doorgeleid aan de Kamer (termijn is normaliter 6 weken).

BNC-fiches worden opgesteld door vakdepartementen, en in eerste instantie behandeld in de Werkgroep BNC die wekelijks onder voorzitterschap van het ministerie van Buitenlandse zaken plaatsvindt. In de BNC zijn ook het Interprovinciaal Overleg (IPO) en de Vereniging van Nederlandse Gemeenten (VNG) vertegenwoordigd.

³ Alle voorstellen van de Commissie voor nieuw beleid of nieuwe wet- en regelgeving worden getoetst aan het subsidiariteits- en het proportionaliteitsbeginsel. Het subsidiariteitsbeginsel heeft tot doel besluitvorming op een zo laag mogelijk niveau te laten plaatsvinden. De Europese Unie mag alleen optreden indien er doelstellingen worden nagestreefd, die niet op het niveau van de lidstaten kunnen worden bereikt. Indien is vastgesteld dat de EU bevoegd is op te treden kan met de proportionaliteitstoets worden vastgesteld of het voorgestelde optreden van de EU niet verder gaat dan wat nodig is om de verdragsdoelstellingen te verwezenlijken.

PV-instructieoverleg.

In dit interdepartementale overleg, olv. Buitenlandse Zaken, worden de instructies vastgesteld die het Nederlandse standpunt verwoorden. Daarmee zijn de instructies de basis voor interventies van Nederlandse zijde in het Coreper .

Coördinatiecommissie Internationale Milieuvraagstukken voor Europese Zaken (CIM-EU). Voor thema's als milieu, natuur en water is een apart interdepartementaal overleg, de CIM-EU, dat de instructies vaststelt voor Raadswerkgroepvergaderingen Milieu. De ratio achter deze aparte coördinatie van instructies is het dossieroverschrijdende c.q. integrale karakter van de thema's milieu, water en natuur.

Coördinatie Commissie voor Europese Integratie en Associatieproblemen (CoCo)

De CoCo is een ambtelijke interdepartementale commissie onder voorzitterschap van de Staatssecretaris Europese Zaken die wekelijks bijeenkomt. De directie Internationale Zaken vertegenwoordigt LNV in deze commissie.

De CoCo bereidt de ministeriële inbreng in de Raad van Ministers in Brussel voor en legt die vervolgens ter (politieke) bekrachtiging aan de Ministerraad voor. De boven genoemde BNC-fiches over nieuwe Commissievoorstellen maken hier onderdeel van uit.

Wekelijks wordt u voorafgaand aan de ministerraad schriftelijk geïnformeerd over de discussies en uitkomsten van de CoCo.

Naast de reguliere CoCo bestaat ook de CoCo op Hoog ambtelijke niveau (CoCoHAN), die nadere sturing geeft op 'zwaardere' of strategische onderwerpen, bijvoorbeeld bij de Financiële Perspectieven, Staat van de Unie en toetredingsverdragen.

Hoofdstuk 6: Begrotingscyclus en budgetflexibiliteit

6.1 Begrotingscyclus

De begrotingscyclus bestaat uit 3 fasen en beslaat circa 3 jaar: begrotingsvoorbereiding, uitvoering en verantwoording (jaarverslag).

Het startpunt is de zgn. begrotingsaanschrijving van de minister van Financiën aan de collega-ministers in de maand november van het jaar t-2, dus 14 maanden voor het begin van het begrotingsjaar. Bij de begrotingsaanschrijving behoren de zgn. Rijksbegrotingsvoorschriften waarin het tijdschema en de vormvoorschriften worden aangegeven voor het indienen van de diverse begrotingsdocumenten die aan de Kamer worden aangeboden.

De belangrijkste begrotingsdocumenten betreffen de Miljoenennota en de departementale begrotingen, het financieel jaarverslag Rijk en de departementale jaarverslagen, en de zgn. Voorjaarsnota en Najaarsnota en departementale supplettoire begrotingswetten waarin het financieel/budgettaire beeld wordt weergegeven van het lopende begrotingsjaar.

Eén keer per jaar wordt ministers de gelegenheid geboden om claims en knelpunten op de departementale begroting bij de minister van Financiën in te dienen ter weging in kabinetsverband. Dit gebeurt met behulp van de zgn. beleidsbrief, die op 15 maart van enig jaar bij de minister van Financiën wordt ingediend. Na besluitvorming door het kabinet over alle claims en knelpunten van ministers (zgn. kaperbriefbesluitvorming; in de regel in de tweede helft van april) staat voor alle ministers het budgettaire kader (uitgaven en zgn. niet-belasting ontvangsten) vast op basis waarvan de departementale begrotingen moeten worden opgesteld. In de zomer vindt op grond van de zgn. augustusbrief kabinetsbesluitvorming plaats over de belasting en premieontvangsten en het koopkrachtbeeld.

Vorbereiding, uitvoering en verantwoording van opeenvolgende begrotingen overlappen elkaar. De (cijfermatige) informatie die uit de uitvoering en de verantwoording blijkt, is tevens dienstbaar aan de voorbereiding van de volgende begrotingen.

Deelnemers aan het begrotingsproces

De vakministers zijn politiek verantwoordelijk voor hun begroting: de begroting is de (financiële) neerslag van het beleid dat de vakminister van plan is te voeren. Bij het begrotings- en verantwoordingsproces zijn verschillende functionarissen en onderdelen van een ministerie betrokken, zoals de SG, de beleidsdirecties, baten-lasten diensten, BBR, FEZ en de Auditdienst. De minister van Financiën heeft inhoudelijke en procedurele bevoegdheden ten aanzien van de begrotingen van alle ministers en het doelmatig beheer van rijks gelden. Tevens draagt hij de verantwoordelijkheid voor het algemene budgettaire beleid en is belast met het toezicht op de uitvoering van de begrotingen, op de inrichting van de administraties en op de inrichting van de controle. Ambtelijke ondersteuning daarbij krijgt de minister van Inspectie der Rijksfinanciën (IRF) en de directie Begrotingszaken.

De ministerraad besluit over het budgettaire kader en stelt de ontwerp-begrotingen vast.

De Staten-Generaal treedt op als medewetgever: alle begrotingswetten worden ter aanvaarding (=autorisatie) aan de Staten-Generaal aangeboden. De Tweede Kamer kan het budgetrecht uitoefenen door begrotingswetsvoorstellen te aanvaarden, te wijzigen of te verwerpen. De Eerste Kamer kan de wetsvoorstellen aanvaarden of verwerpen. De Staten-Generaal controleert de regering. De regering legt verantwoording af aan de Staten-Generaal over het gevoerde beleid en beheer.

De Algemene Rekenkamer is de onafhankelijke controleur van de verplichtingen, uitgaven en ontvangsten van het Rijk. De Algemene Rekenkamer onderzoekt het door de ministers gevoerde financiële beheer en de jaarlijkse financiële verantwoordingen daarover en rapporteert aan de Staten-Generaal over haar bevindingen.

Begrotingsdocumenten

Het begrotingsproces wordt gemarkeerd door een groot aantal documenten die het besluitvormingsproces over de begroting ondersteunen. Een drietal type documenten worden onderscheiden: budgettaire brieven, de budgettaire nota's en de begrotingswetten.

Budgettaire brieven: Deze worden door de minister van Financiën aan de Ministerraad gezonden. De in de brieven opgenomen analyses en voorstellen (meestal tijdens de begrotingsvoorbereiding) dienen veelal ter bespreking en besluitvorming in de Ministerraad en zijn vertrouwelijk (bijv. kaderbrief, juli- en augustusbrief).

Besluiten van de ministerraad hierover dienen als richtlijn voor het opstellen van de ontwerpbegrotingswetten ten behoeve van de Staten Generaal.

Budgettaire nota's: Deze nota's worden, voorafgaand, gedurende en kort na het begrotingsjaar door de minister van Financiën, mede namens zijn collega's, ter informatie aan de Staten-Generaal gezonden. De nota's bevatten informatie op hoofdlijnen over het financieel-economische beleid van het kabinet en hebben een informerend karakter. Ze worden behandeld in de Tweede Kamer (bijv. Miljoenennota, Voorjaarsnota, Najaarsnota), maar het budgetrecht van de Kamer wordt uitgeoefend op en via de departementale (suppletoire) begrotingen / begrotingswetten.

Begrotingswetten: De departementale begrotingen zijn wetsvoorstellen waarin de ramingen van de verplichtingen, de uitgaven en de ontvangsten voor een bepaald begrotingsjaar tezamen met de meerjarencijfers zijn opgenomen. De begrotingen worden in het kader van het budgetrecht van de Kamer ter autorisatie bij de Staten-Generaal ingediend.

6.2 Opzet begroting en jaarverslag

De begrotingen bestaan uit 3 relevante onderdelen: beleidsagenda, beleidsartikelen en baten-lasten diensten.

Beleidsagenda

In de beleidsagenda van een begroting worden de (politieke) prioriteiten van de minister en departement beschreven en worden de belangrijkste (beleidsmatige) budgettaire mutaties ten opzichte van de voorgaande begroting toegelicht. Tot 2007 was de opzet vrij. Begin 2007 is bij een aantal departementen (Buiza, VROM, WWI, LNV, Jeugd en Gezin) een experiment "verbetering begroting en verantwoording" gestart. Doel van dit experiment was om meer politieke focus aan te brengen in de begroting en verantwoording door in de beleidsagenda enkel in te gaan op de kabinetsdoelen en een beperkt aantal prioriteiten van de minister op het betrokken domein.

Eind 2010 wordt bovengenoemde systematiek geëvalueerd. Hoewel het experiment heeft geleid tot enig informatieverlies voor de Kamer (niet over alle beleidsonderwerpen vindt verantwoording plaats), heeft deze systematiek van werken wel geleid tot meer politieke focus en de verantwoording een meer beleidsmatige insteek gekregen. Ook heeft de Kamer in 2008 een motie aangenomen (motie Pechthold) waarin de regering wordt verzocht om de realisatie van kabinetsdoelstellingen beter controleerbaar en afrekenbaar te maken d.m.v. indicatoren.

Beleidsartikelen

Sinds 2002 hanteert het Rijk het concept van de VBTB-begroting: Van Beleidsbegroting Tot Beleidsverantwoording. Op basis van deze systematiek staat bij de beleidsartikelen niet alleen het geld centraal, maar worden ook de beleidsdoelen aangegeven die de minister met het beleid wil bereiken en op welke manier. Uitgangspunt zijn dan ook de 3 W-vragen:

Wat willen we bereiken?	Formulering doelstellingen en maatschappelijke effecten
Wat gaan we daarvoor doen?	Opsomming instrumenten en prestaties
Wat gaat het kosten?	Het uit te geven geld en aan te gane verplichtingen

Op basis van de VBTB-systematiek is de begroting van LNV vanaf 2002 ingedeeld in 7 beleidsartikelen, waarbij voor ieder beleidsartikel een algemene doelstelling is geformuleerd en daarvan afgeleide operationele doelstellingen. Bij de operationele doelstelling is aangegeven welke instrumenten/ activiteiten worden ingezet om de deze doelen te bereiken en wat de kosten daarvan zijn. Op deze manier kan helder de discussie gevoerd worden over de doelstellingen en de te bereiken effecten, of de inzet van de voorgestelde instrumenten gewenst/effactief is, en of deze instrumenten niet te veel kosten met zich meebrengen. Via de VBTB-systematiek wordt beoogd om het inzicht in doelmatigheid en effectiviteit te bevorderen.

Baten-lasten diensten

In dit onderdeel van begroting en jaarverslag wordt aangegeven welke kosten zijn gemoeid met de uitvoering van LNV-beleid door DR, DLG, nVWA en DICTU en hoe deze kosten worden gefinancierd.

Indicatoren (outcome en output)

De laatste jaren is er in de Kamer steeds meer aandacht voor de afrekenbaarheid en controleerbaarheid van de afgesproken beleidsdoelen. Een belangrijk instrument om zowel de voortgang van het beleid te monitoren als de afrekenbaarheid te vergroten is het opnemen van indicatoren in begroting en jaarverslag.

Binnen LNV is in 2008 een traject gestart met als doelstelling om te komen tot minder indicatoren maar wel betere indicatoren in begroting en jaarverslag (van nice to know naar need to know). Op basis van doelenbomen is het gelukt meer structuur aan te brengen in de indicatoren die LNV opneemt in de begroting en het jaarverslag. De doelenbomen brengen een samenhangend geheel van doelen in beeld waardoor er scherpere keuzes kunnen worden gemaakt en er gericht kan worden gehandeld. Daarbij zijn 6 domeinen geformuleerd: het domein duurzaam agro- en visserijcluster, het domein natuur, landschap en platteland, het domein kennis en innovatie, het domein voedsel en dier, het domein uitvoering en het domein handhaving. Per domein zijn hoofddoelen, algemene doelen en operationele doelen geformuleerd. Voor deze doelen zijn indicatoren ontwikkeld die informatie geven over de voortgang.

Hiermee is het in de afgelopen 2 jaar gelukt het aantal indicatoren in de begroting van LNV terug te brengen van 131 (begroting 2009) naar 69 indicatoren in de begroting 2011. Volgens planning worden in de begroting 2012 nog 7 indicatoren toegevoegd.

Beleidsdoorlichting en evaluatie

In de Regeling Periodiek Evaluatieonderzoek en Beleidsinformatie (RPE2006) wordt een deugdelijk proces van totstandkoming van beleidsinformatie voorgeschreven en gevraagd om in perioden van zo'n 5 jaar de algemene doelstellingen te onderwerpen aan een beleidsdoorlichting, waarbij naast de 3 bovenstaande W-vragen nog 2 W-vragen expliciet aan de orde komen: Wat was het probleem? en Waarom moet de overheid dit oplossen?

De beleidsdoorlichting steunt daarbij op de uitkomsten van evaluaties van instrumenten en bedrijfsvoeringsonderzoeken. De programmering van de beleidsdoorlichtingen, evaluaties en overige onderzoeken staat in de begroting vermeld. VBTB speelt niet alleen bij het samenstellen van de begroting. Jaarplannen van de directies, werkplannen richten zich op de VBTB-doelen. De doelen zelf komen voort uit een VBTB-proof beleidsproces, waarin men zich steeds de 5 W-vragen stelt.

6.3 Budgetflexibiliteit

Begroting LNV

De begroting van LNV is voor 2010 vastgesteld op € 2,66 miljard. Van dit budget gaat € 0,62 miljard naar het apparaat en € 2,04 miljard naar het programma van LNV.

De helft van de programma-uitgaven worden besteed aan Kennis en Onderwijs (Wageningen Universiteit en Researchcentrum). Nog eens een kwart van de programma-uitgaven liggen voor 2010 vast in het Investeringsbudget Landelijk Gebied (ILG). Dit budget wordt aan de provincies ter beschikking gesteld voor het realiseren van de Rijksdoelen uit het 2^e Meerjarenprogramma van de Agenda Vitaal Platteland. Een groot deel van het ILG gaat naar verwerven, inrichten en beheren van natuur en de Ecologische Hoofdstructuur (EHS).

Onderstaand wordt een overzicht van de budgetflexibiliteit per Operationele Doelstelling gegeven. Het betreft de meest actuele door het Ministerie van Financiën goedgekeurde begrotingsstand. De basis voor het juridisch verplichte deel is een opgave van het FDC met de geraamde meerjarige kasprognoses op basis van reeds aangegane verplichtingen.

Budget flexibiliteit per beleidsartikel

Artnr en omschrijving	2010	2011	2012	2013	2014	2015	2010 t/m 2015
21.11 Verbeteren van ondernemerschap en ondernemersklimaat							
kasraming op aangegane verpl.	10,4	0,0	0,0	0,0	0,0	0,0	10,5
stand begroting 2011	12,8	9,2	9,1	9,1	9,1	9,1	58,5
juridisch verplicht	81,3	0,5	0,1	0,1	0,0	0,0	17,9
21.12 Bevorderen van maatschappelijk geaccepteerde productievoorwaarden en dierenwelzijn							
kasraming op aangegane verpl.	19,8	13,2	10,6	6,4	4,2	1,0	55,1
stand begroting 2011	44,8	26,3	23,4	23,7	17,6	17,6	153,4
juridisch verplicht	44,2	50,2	45,5	26,9	23,6	5,6	35,9
21.13 Bevorderen van duurzame productiemethoden en bedrijfssystemen w.o. biologische landbouw							
kasraming op aangegane verpl.	95,5	35,9	11,1	1,0	0,5	0,6	144,6
stand begroting 2011	111,7	72,1	55,5	47,3	38,9	36,9	362,5
juridisch verplicht	85,5	49,8	20,0	2,0	1,3	1,6	39,9
21.14 Bevorderen duurzame vangst en kweek van vis en schelpdieren							
kasraming op aangegane verpl.	11,9	2,5	1,4	0,8	1,0	0,0	17,7
stand begroting 2011	10,0	7,0	7,7	8,3	1,3	1,3	35,7
juridisch verplicht	119,4	36,0	17,8	10,0	80,4	0,0	49,6
Totaal artikel 21 Duurzaam ondernemen							
kasraming op aangegane verpl.	137,6	51,7	23,1	8,2	5,7	1,6	227,9
stand begroting 2011	179,3	114,6	95,8	88,4	67,0	65,0	610,1
juridisch verplicht	76,7	45,1	24,2	9,2	8,5	2,4	37,3
22.11 Ruimte voor grondgebonden landbouw							
kasraming op aangegane verpl.	14,3	24,9	22,5	20,8	0,0	0,0	82,5
stand begroting 2011	22,2	26,2	26,9	25,6	23,0	23,0	147,0
juridisch verplicht in %	64,3	95,1	83,7	81,3	0,0	0,0	56,1
22.12 Ruimte voor niet grondgebonden landbouw							
kasraming op aangegane verpl.	28,0	17,1	5,0	0,0	0,0	0,0	50,1
stand begroting 2011	31,6	12,1	4,0	0,0	0,0	0,0	47,7
juridisch verplicht in %	88,8	141,3	123,9	0,0	0,0	0,0	104,9
Totaal artikel 22 Agrarische ruimte							
kasraming op aangegane verpl.	42,3	42,0	27,4	20,8	0,0	0,0	132,6
stand begroting 2011	53,8	38,3	30,9	25,6	23,1	23,1	194,7
juridisch verplicht in %	78,7	109,7	88,9	81,3	0,0	0,0	68,1
23.11 Verwerven Ecologische Hoofdstructuur							
kasraming op aangegane verpl.	11,1	126,6	72,6	73,0	0,0	0,0	283,4
stand begroting 2011	44,9	138,0	75,9	88,0	87,2	88,4	522,5
juridisch verplicht in %	24,8	91,7	95,7	83,0	0,0	0,0	54,2
23.12 Inrichten Ecologische Hoofdstructuur							
kasraming op aangegane verpl.	78,5	183,3	104,2	99,6	0,0	0,0	465,7
stand begroting 2011	125,7	120,7	128,9	132,8	114,8	114,8	737,7

juridisch verplicht in %	62,4	151,9	80,8	75,0	0,0	0,0	63,1
23.13 Beheren Ecologische Hoofdstructuur							
kasraming op aangegane verpl.	88,1	112,1	115,2	115,6	0,1	0,1	431,2
stand begroting 2011	186,9	166,4	168,3	169,2	165,1	165,1	1021,1
juridisch verplicht in %	47,1	67,3	68,5	68,3	0,1	0,0	42,2
23.14 Beheer van de natuur buiten de EHS en beschermen van de internationale biodiversiteit							
kasraming op aangegane verpl.	55,8	28,7	23,3	18,6	0,2	0,1	126,8
stand begroting 2011	67,0	66,6	57,0	56,5	56,0	56,0	359,2
juridisch verplicht in %	83,3	43,1	41,0	32,8	0,4	0,2	35,3
Totaal artikel 23 Natuur							
kasraming op aangegane verpl.	233,5	450,7	315,4	306,9	0,4	0,2	1307,0
stand begroting 2011	424,6	491,8	430,1	446,5	423,1	424,3	2640,5
juridisch verplicht in %	55,0	91,6	73,3	68,7	0,1	0,0	49,5
24.11 Nationale landschappen							
kasraming op aangegane verpl.	14,2	17,9	18,2	17,9	0,0	0,0	68,3
stand begroting 2011	21,2	21,3	23,0	23,9	23,6	23,6	136,7
juridisch verplicht in %	67,1	84,1	79,0	75,0	0,0	0,0	50,0
24.12 Landschap algemeen							
kasraming op aangegane verpl.	6,7	10,9	12,8	7,0	0,0	0,0	37,4
stand begroting 2011	12,2	19,1	21,8	16,5	10,9	9,5	89,8
juridisch verplicht in %	54,7	56,9	59,0	42,6	0,0	0,0	41,6
24.13 Groen en de stad							
kasraming op aangegane verpl.	49,3	194,7	61,6	52,7	7,3	0,0	365,6
stand begroting 2011	57,2	198,8	71,0	65,8	19,3	12,0	424,1
juridisch verplicht in %	86,2	98,0	86,8	80,0	37,8	0,0	86,2
24.14 Recreatie							
kasraming op aangegane verpl.	9,0	9,5	8,6	7,4	0,0	0,0	34,4
stand begroting 2011	38,5	36,3	35,5	34,7	34,4	34,4	213,8
juridisch verplicht in %	23,3	26,2	24,2	21,2	0,0	0,0	16,1
Artikel 24 Landschap en recreatie							
kasraming op aangegane verpl.	79,2	233,0	101,2	85,0	7,3	0,0	505,7
stand begroting 2011	129,1	275,4	151,3	140,9	88,2	79,5	864,4
juridisch verplicht in %	61,3	84,6	66,9	60,3	8,3	0,0	58,5
=25.11 Bevorderen kwalitatief hoogwaardig voedselaanbod en consumptiepatroon							
kasraming op aangegane verpl.	11,0	1,6	0,8	0,3	0,0	0,0	13,7
stand begroting 2011	14,2	14,0	13,7	10,5	9,5	9,5	71,3
juridisch verplicht in %	77,1	11,6	5,9	3,1	0,0	0,0	19,2
25.12 Handhaven diergezondheidsniveau							
kasraming op aangegane verpl.	7,1	1,3	0,0	0,0	0,0	0,0	8,5
stand begroting 2011	65,3	16,4	17,1	18,3	18,5	18,5	154,0
juridisch verplicht in %	10,9	7,9	0,1	0,1	0,0	0,0	5,5
Artikel 25 Voedselkwaliteit en diergezondheid							
kasraming op aangegane verpl.	18,1	2,9	0,8	0,3	0,0	0,0	22,2
stand begroting 2011	79,5	30,4	30,8	28,7	27,9	27,9	225,3
juridisch verplicht in %	22,8	9,6	2,7	1,2	0,0	0,0	9,8
26.15 Kennisontwikkeling en innovatie							
kasraming op aangegane verpl.	65,3	15,6	8,9	4,2	0,3	0,0	94,3

stand begroting 2011	171,5	154,4	155,1	162,6	163,5	163,5	970,5
juridisch verplicht in %	38,1	10,1	5,7	2,6	0,2	0,0	9,7
26.16 Waarborgen en vernieuwen onderzoek en onderwijs							
kasraming op aangegeve verpl.	622,8	18,2	3,7	0,8	0,5	0,0	646,1
stand begroting 2011	833,5	807,0	805,3	807,5	807,8	807,9	4868,9
juridisch verplicht in %	74,7	2,3	0,5	0,1	0,1	0,0	13,3
Artikel 26 Kennis en innovatie							
kasraming op aangegeve verpl.	688,1	33,8	12,6	5,0	0,8	0,0	740,4
stand begroting 2011	1004,9	961,4	960,4	970,0	971,3	971,4	5839,5
juridisch verplicht in %	68,5	3,5	1,3	0,5	0,1	0,0	12,7
27.11 Reconstructie zandgebieden							
kasraming op aangegeve verpl.	42,8	57,1	61,3	59,0	0,0	0,0	220,1
stand begroting 2011	72,0	65,4	72,5	72,6	71,7	30,6	384,8
juridisch verplicht in %	59,4	87,3	84,6	81,2	0,0	0,0	57,2
27.12 Bodem en water							
kasraming op aangegeve verpl.	21,7	27,9	26,0	22,5	0,0	0,0	98,1
stand begroting 2011	27,2	27,9	26,0	22,5	0,0	0,0	103,8
juridisch verplicht in %	79,6	99,9	99,9	99,9	0,0	0,0	94,5
Artikel 27 Bodem, water en reconstructie in zandgebieden							
kasraming op aangegeve verpl.	64,5	85,0	87,3	81,5	0,0	0,0	318,2
stand begroting 2011	99,3	93,3	98,5	95,2	71,7	30,6	488,6
juridisch verplicht in %	65,0	91,1	88,6	85,6	0,0	0,0	65,1
29.11 Internationale contributies							
U29.11 kasraming op aangegeve verpl.	3,7	0,1	0,0	0,0	0,0	0,0	3,8
U29.11 stand begroting 2011	10,4	1,0	9,0	9,0	9,0	9,0	47,3
U29.11 juridisch verplicht in %	35,3	11,1	0,0	0,0	0,0	0,0	8,0
29.12 Uitvoering van EU-maatregelen							
kasraming op aangegeve verpl.	11,5	0,0	0,0	0,0	0,0	0,0	11,5
stand begroting 2011	54,4	50,6	43,7	23,4	18,4	18,4	208,8
juridisch verplicht in %	21,1	0,0	0,0	0,0	0,0	0,0	5,5
Artikel 29 Algemeen							
kasraming op aangegeve verpl.	15,2	0,1	0,0	0,0	0,0	0,0	15,3
stand begroting 2011	64,8	51,6	52,7	32,3	27,3	27,3	256,0
juridisch verplicht in %	23,4	0,2	0,0	0,0	0,0	0,0	6,0