

Arbeid in beeld

Wat leren we van registratie tijdsbesteding?

Schaalvergroting heeft over het algemeen een positieve invloed op de arbeidsefficiëntie. Maar er zijn meer factoren die een rol spelen.

Welke zijn dat? Aan de hand van gegevens over tijdsbesteding van vijftig melkveebedrijven is geprobeerd die vraag te beantwoorden.

Vijftig melkveehouders hebben gedurende meerderewekengeregistreerd waar ze hun tijd aan besteden. Het betrof veehouders die meedraaiden binnen vijf groepen die eraan werkten om meer zicht te krijgen op arbeid en het verbeteren van arbeidsefficiëntie op hun bedrijven.

In figuur 1 is de arbeidsefficiëntie uitgedrukt in uren per week per 100.000 kg melk en uitgezet tegen de bedrijfsomvang in kg melk. Uit de figuur blijkt dat het aantal uren dat per week nodig is om één ton melk te produceren afneemt naarmate het quotum groter wordt. De arbeidsefficiëntie neemt dan dus toe. Maar net als we dat kennen van de figuren met kostprijverschillen tussen bedrijven, zien we ook hier dat er tussen bedrijven met ongeveer dezelfde omvang nog behoorlijke verschillen bestaan in ar-

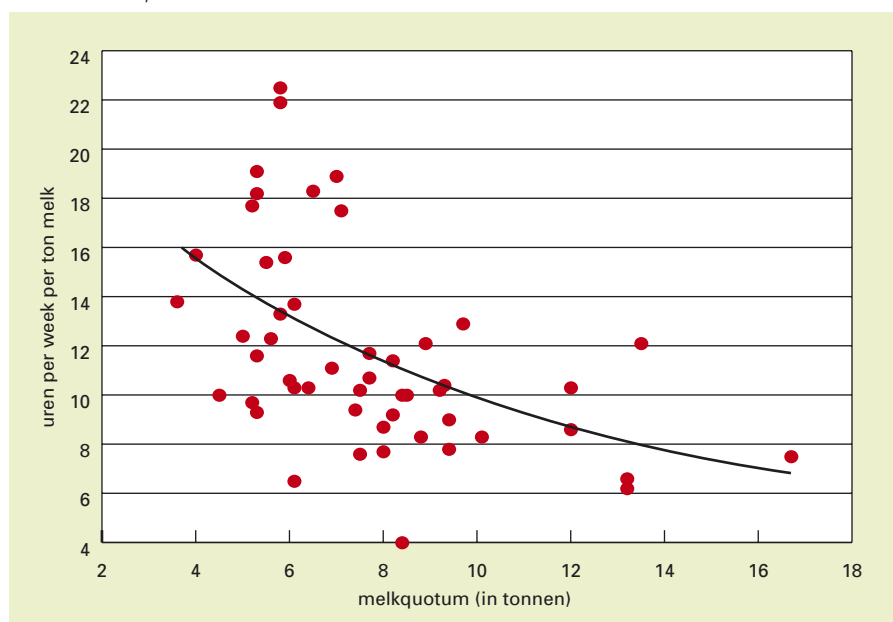
beidsefficiëntie. Dat geldt met name voor bedrijven tussen de 4 en 8 ton melk. Het is dus niet alleen de schaalgrootte die de arbeidsefficiëntie bepaalt.

Robot scheelt veel arbeid

Van 39 bedrijven waren naast de uren en het melkquotum ook gegevens bekend over het melksysteem, het voersysteem en het uitbesteden van loonwerk. De capaciteit van de melkstal bleek – zoals verwacht – veel invloed te hebben op de efficiëntie van het melken.

Opmerkelijker was dat de vier bedrijven die melken met een melkrobot gemiddeld vier uur per week per ton melk minder besteden aan alle vee werkzaamheden (melken, voeren, veeverzorging en vegezondheid) dan een gemiddeld bedrijf. Bij een quotum van bijvoorbeeld acht ton

Figuur 1 – Het verband tussen arbeidsefficiëntie (exclusief ruwvoerteelt en -oogst) en bedrijfsomvang in tonnen melk op basis van gegevens van vijftig Nederlandse melkveebedrijven



Vragen?



Jelle Zijlstra

Voor vragen over dit artikel kunt u aanstaande maandag tussen 12.00 en 13.00 uur telefonisch contact opnemen met de auteur(s) door te bellen naar: 0320-238238

melk scheelt dat 32 uur per week. Dat betekent een duidelijke arbeidsbesparing als gevolg van de robot dus. Verder bleken ook bedrijven met een beweegbaar voerhek of blokkenschuif gemiddeld minder tijd te besteden aan voeren dan bedrijven met een voermengwagen of voedoseerwagen. Het verschil was ongeveer één uur per week per ton melk. Bij een quotum van acht ton is dat dus acht uur per week verschil.

Andere oorzaken

Het aanbod van arbeid heeft ook veel invloed op de efficiëntie. Op bedrijven die in figuur 1 ver boven de trendlijn zitten, zou wel eens sprake kunnen zijn van een overschot aan arbeid, soms ook wel verborgen werkeloosheid genoemd.

Een belangrijke andere oorzaak van verschillen in arbeidsefficiëntie is de stijl van werken van de ondernemer(s) en eventuele medewerkers. Die stijl van werken is lastig te benoemen maar zaken als routinematig werken, organisatie, discipline en taakverdeling hebben veel invloed op de efficiëntie van de productie. Deze punten hebben veel te maken met timemanagement: hoe efficiënt ga je om met je tijd? Voor het verder verbeteren van de arbeidsefficiëntie is, na schaalvergroting en een efficiënte bedrijfsuitrusting, dit de cruciale vraag.

Ir. J. Zijlstra,
specialist bedrijfsmanagement ASG