

Grazende bloter

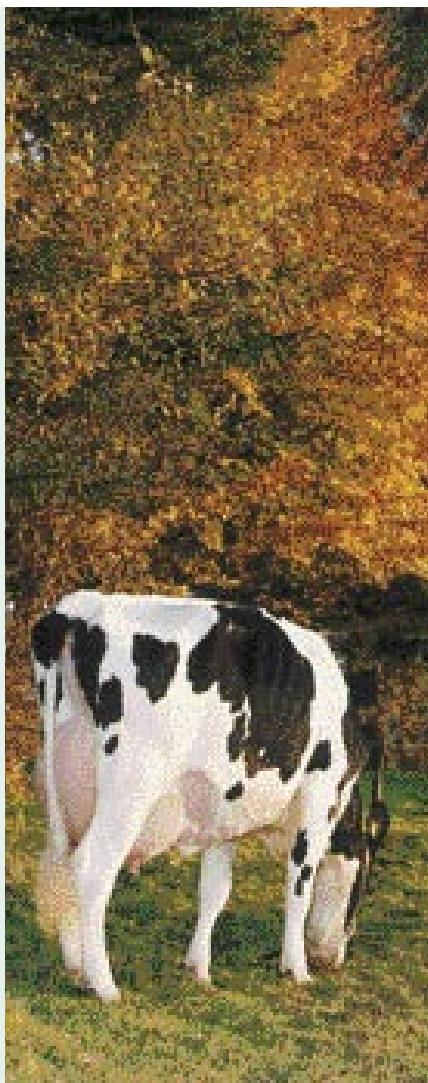
Verteringsstoornissen bij najaarsbeweiding

Aan de hand van praktijkvoorbeelden schrijven twee dierenartsen maandelijks over ziekten in de melkveehouderij. Dierenarts Toon Meesters (rechts) van dierenartsenpraktijk Visdonk uit Roosendaal en Jef Laureyns, verbonden aan de universiteit Gent (links), wisselen elkaar af bij een beschrijving van ziektebeeld tot behandeling.

In deze mooie nazomer lopen veel koeien nog volop in de weide waar het gras maar blijft groeien. Dat is goed voor beenwerk, weiland en imago, maar soms minder goed voor pensfunctie en melkproductie. We worden in deze periode nogal eens geconsulteerd bij melkkoeien die plotseling waterdun op de mest zijn, een slappe pens hebben, nauwelijks vreten en enorm dalen in productie. De dieren lijden aan een zware indigestie en in ernstige gevallen zelfs aan een acute pensverzuring. Dit komt door de opname van makkelijk verteerbaar najaarsgras waarin nauwelijks structuur aanwezig is. De aanwezigheid van enkele dieren met deze symptomen betekent dat ook de andere in mindere mate last hebben.

De behandeling van de klinisch zieke dieren gebeurt door het toedienen van middelen die de darmkrampen opheffen en het geven van herkauwpoeders met bicarbonaat om de zuurgraad van de pens te verhogen. In een ernstig geval is het gebruik van een infuus noodzakelijk. Uiteraard zijn diëetmaatregelen, zoals aanbieden van structuur- en energierijk ruwvoer, niet alleen voor de patiënten, maar voor het gehele koppel van toepassing.

De oorzaak van dit probleem is het jaar-



lijks terugkerende dilemma van de keuze van het juiste tijdstip van de overgang naar een stalrantsoen. Er staat veel gras in de wei en het weer is nog goed. De koeien gaan graag naar buiten, maar nemen onvoldoende energie en structuur op. Bij het openen van de graskuil loert het gevaar van broei, voornamelijk bij een lage voersnelheid door beperkt bijvoederen. De maïskuil zit nog maar net en moet dus even dicht blijven. Gevolg: BSK en vetgehalte vertonen een najaarsdip. Argumenten als 'het weiland moet kaal', of 'een laag vetgehalte vergroot de hoeveelheid te leveren liters' worden aangevoerd als excuus. Echter, storingen in de aanvang van de lactatie hebben, zeker bij een overwegend najaarskalvende melkveestapel, een nadelig effect in de hele stalperiode. De piekproductie is lager en er is een grotere kans op klauwproblemen, lebmaagverplaatsingen en vruchtbaarheidsproblemen.

Structuur uit balen

Het is van belang tijdig maatregelen te nemen om de overgang weide-stalperiode soepel te laten verlopen. Structuurrijk gras uit een lage bijkuil of van gewikkelde balen biedt de mogelijkheid in de nazomer zonder broei bij te voeren. Bij onvoldoende gras of maïs kan graszaadhooi als structuurleverancier en persulp als eiwitarme energieleverancier gebruikt worden.

Als melkkoeien in deze periode met een goed gevulde pens uit het herfst-stalrantsoen enkele uren per dag in de wei bewegen en wat gras bijvreten zijn alle omstandigheden ideaal voor gezonde koeien met een optimale wintermelkproductie. Om het grasland winterklaar te maken is de weidebloter een veel beter instrument dan een grazende veestapel.

*Toon Meesters,
dierenarts te Roosendaal*

De encyclopedie acute pensverzuring



De micro-organismen in de pens worden onderscheiden in twee hoofdgroepen: celwand- en zetmeelverteeders. Bij een rantsoen met weinig structuur en veel snelverteerbare koolhydraten of eiwitten groeien in de pens de zetmeelverteeders harder waardoor de zuurgraad van de pens daalt. De pensbewegingen nemen af en de pensinhoud wordt slapper. In ernstige vormen wordt de koe sloom en ontstaat waterdunne diarree. Naast deze acute pensverzuring is er ook een chronische pensverzuring, die ontstaat als gedurende langere tijd te weinig structuurhoudend voer verstrekt wordt.