

Niet alleen in Nederland en Vlaanderen kreeg Stollbergzoon Stadel veel kansen. Toen het vertrouwen in de stier er was, nam ook de belangstelling in het buitenland flink toe. Stadel groeide in korte tijd uit tot een van de meest geëxporteerde roodbontstieren.

Stadel is echt een typisch product uit de D-familie. Aan het woord is Klaus Niermann uit het Duitse Melle-Schiplage, de fokker van de roemrijke roodbonte exterieurvererver. In januari 1994 zag Stadel als een product van Cleitusdochter Doublette en Starbuckzoon Stollberg het levenslicht op zijn bedrijf. 'Doublette was heel anders dan de rest van de D-koeien', herinnert de fokker zich. Hij schrijft de roodfactor koe eveneens weinig eigenschappen van haar vader Cleitus toe. 'Doublette had meer volume en was veel dieper en sterker gebouwd dan de gemiddelde Cleitusdochter. In tegenstelling tot haar familie-

leden had ze niet zoveel stijl en bezat ze minder dat showtype. Een showkoe kon je haar echt niet noemen.' Niermann ziet in de Stollbergzoon veel eerder de eigenschappen van grootmoeder Donau (v. Very) terug. 'Dat was een absolute exterieurkoe', verwijst hij naar de sleutelfiguur van de D-familie. De combinatie met Cleitus resulteerde in drie volle zussen en scheen erg goed te werken. Cleitusdochter Daisy was in Duitsland het meest in trek als stiermoeder. In combinatie met Prelude stond zij aan de wieg van de stier Proloog. Ook Niermann had wat betreft de Cleitustelgen het meeste geloof in Daisy. Zij kwam daardoor als

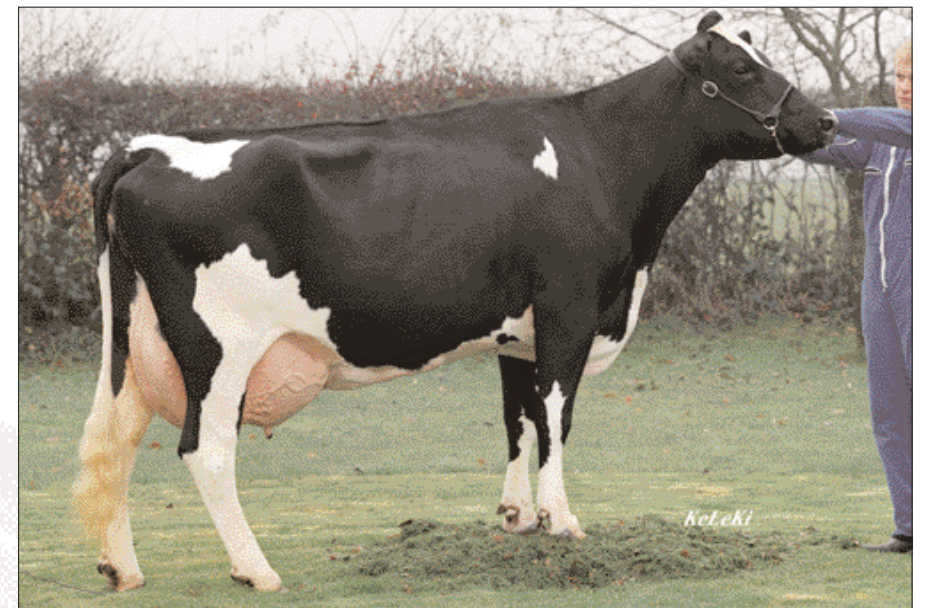
enige op de foto terecht, van Doublette werden nooit plaatjes geschoten. 'Daisy had meer het showtype van de familie. Zij leek het meest beloftevol.'

Belgisch nationaal kampioene
Theo Gieling, foktechnisch medewerker bij Holland Genetics, geloofde in Doublette. Zij kwam als enige roodfactor drager onder de Cleituszussen in beeld voor KI-doeleinden. 'Als je kijkt naar de pedigree, dan zie je met stieren als Cleitus, Very en Triple een stuk duurzaamheid in de familie gefokt.' Hij verwijst daarmee naar de bloedlijnen achter Stadel's moeder. Doublette, als vaars goed voor 85 punten, kwam in haar eerste lijst tot 9328 kg melk met 4,03% vet en 3,37% eiwit. De ervaringen met de excellente Donau en haar exterieurrijke Jubilantzoon Juno, naast de prestaties van de D-familie bij Niermann, sterkten het vertrouwen. Ook Belgisch nationaal kampioene Daisy 33, een Abelhalfzus van Doublette en in eigendom van Patrick Van Hoof en Linda Boonen uit Mortsel, ondersteunde de

keuze voor Doublette. 'De moederlijn heeft veel gedaan aan uier, benen en uiergezondheid en bracht ook de positieve invloed op het totaal exterieur', zegt Gieling. 'Het beeld van Stollberg was typisch Starbuck. Via die stier kregen het frame en de benen extra ondersteuning.'

Geduld op productievlak
Voor de roodbonte Stadel betekende zijn debuut in november 1998 het startsein voor een langzame, maar gestage indexopmars. Gesteund door de komst van de fokwaarde voor duurzaamheid en de DPS-score steeg de waardering voor de Stollbergzoon met het verlopen van de jaren.

Van de in totaal 515.000 geproduceerde rietjes verspoten Vlaamse en Nederlandse melkveehouders tot nu toe 239.505 spermarietjes. Stadel's genen waaierden echter veel verder uit. 'Er werden ongeveer 276.000 doses geëxporteerd', stelt Jan G. Derksen, teamleider planning en distributie bij Holland Genetics. Op exportgebied trad Stadel toe tot de lijst van meest geëxporteerde roodbontvererders ooit, waar ook de namen van Marty, Leon en de nog levende Tulip toe behoren. Het enthousiasme over de Stollbergzoon was vooral in de aangrenzende landen groot. 'Duitsland en Zwitserland waren de belangrijkste afnemers met respectievelijk 95.000 en 87.000 doses.' Na een langzame start stegen het vertrouwen en de belangstelling voor Stadel. 'Met zijn eerste fokwaarden zagen we hem allemaal als exterieurspecialist', zegt Theo Gieling. 'Gaandeweg deed hij er voor productie elke keer een tientje bovenop. In het verloop van zijn fokwaarden werd ook steeds duidelijker dat Stadel zich op een hoog niveau begaf voor de gezondheidskenmerken duurzaamheid, uiergezondheid en celgetal. Ik ken weinig stieren die dat deden. In die stappen is hij misschien wel de beste allround vererver onder de roodbontstieren geworden.'



Donau (v. Very), de 90-puntengrootmoeder van Stadel

De overwinningen van diverse Stadeldochters op talrijke shows bewezen zijn exterieurkwaliteiten. Enkel in productie bleken de nakomelingen geen echte hoogvliegers. 'Als je kijkt naar lactatieopbouw dan doet Stadel er tussen de eerste en de derde lactatie 500 kilogram melk bovenop', verwijst Gieling naar de fokwaarde voor laatrijtheid. 'Het is een aparte stier op diverse onderdelen. Maar op het vlak van productie moet je met zijn dochters vooral geduld hebben.'

Invloed groeit nog steeds
Wat Stadel met zijn dochters al aantoon-

de, moet hij als stiervader nog bewijzen. In het foktechnisch segment nam de Stollbergzoon immers een aarzelende start. 'Tot nu toe zijn tien zonen gespreid ingezet en nog twintig zitten er in de opfok', diept Gieling op. De bedoeling is om in totaal 25 zonen in te zetten. 'Een stier als Stadel kan op basis van het huidige fokdoel zo mee met de zwartbonte stiervaders. Bovendien krijgt hij nu ook zijn invloed als moedersvader bij de stiermoeders. Eén op de zes heeft Stadel als vader. Er komen nog altijd veel Stadeldochters aan de melk.' De afvoer van de stier begin 2003 betekende een abrupt einde aan zijn steeds groeiende populariteit. Zeker in een tijd waarin duurzaamheid en langleefbaarheid hoogtij vieren, in de wedren naar een rendabelere en meer economische melkveehouderij, had Stadel langer zijn troeven kunnen uitspelen. De kansen voor zijn zonen liggen open. Met Cedric van KI Samen en Poos Stadel Classic bij HG zijn de eerste voorzichtige stapjes alvast gezet en daar blijft het wellicht niet bij.

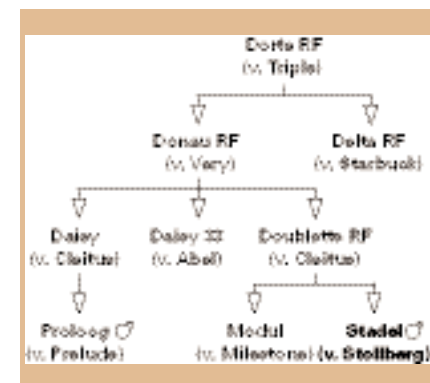
Annelies Debergh

Stadel, duurzaamheids- en exterieurvererver bij uitstek



Paspoort Stadel

Naam: Stadel
Afstamming: Stollberg x Cleitus x Very
Melkgevende dochters in fokwaardeschatting: 25.685
Totaal eerste inseminaties in Nederland: 150.849
Totaal eerste inseminaties in Vlaanderen: 29.442
Productie-index: DPS € +132 DU 113 99 +181 +0,08 +0,01 +14 +7 +28
Exterieurindex: 109 110 108 112
Uiergezondheid: 107
Vruchtbaarheid: 100
Geboortegemak: 103
Afkalfgemak: 100
Karakter: 103
Melksnelheid: 99



Duits gefokte Stollbergzoon profiteert van invoering duurzaamheidsfokkerij

Ode aan laat bloeier Stadel