

# Op zoek naar de ideale koe

NRS met veehouders in gesprek over fokdoel exterieur en 'composites'

Klopt het fokdoel in Nederland en Vlaanderen nog? Die discussie zwingelen CR Delta en VRV aan tijdens de ledenvergaderingen.

Daarnaast wordt overwogen om de fokwaarden voor de bovenbalk in de toekomst te berekenen uit de onderbalk.

Wat voor koe wil de Nederlandse en Vlaamse veehouder op stal? Kiezen veehouders voor show en daarmee voor topexterieur of gaan ze juist voor gemak en probleemloosheid, met andere woorden voor functioneel exterieur? CR Delta en VRV hopen op de komende ledenvergaderingen in zowel Nederland als Vlaanderen een duidelijker beeld te krijgen van de wensen van de veehouders.

De laatste keer dat in Nederland zo'n grote discussie over het fokdoel plaatsvond, dateert uit 1986, bijna twintig jaar geleden. Op 33 regiovergaderingen debatteerden in totaal 2700 mensen mee. Sindsdien is er veel veranderd, constateert Arie Hamoen, teamleider exterieur en fokkerij van NRS. 'De marges in de melkveehouderij zijn gedaald, de gemiddelde productie is gestegen en het belang van melkproductie binnen de fokkerij is afgenomen. Veehouders hebben meer oog gekregen voor de functionele kenmerken.'

## Positie van de draaier

Ook de exterieurbeoordeling maakte de afgelopen twintig jaar forse veranderingen door. Na de discussie in 1986 reduceerde NRS het aantal onderbalkkenmerken - kenmerken die beschrijven hoe een dier eruitziet - van negentien tot twaalf. 'In die tijd speelde dat Nederland een achterstand in productie in moest halen en vroegen we ons af hoe zinvol exterieurbeoordeling was.' Inmiddels telt het keuringsrapport weer achttien lineaire kenmerken. Bij die achttien horen ook de onderdelen beengebruik en conditiescore, die nu nog niet in alle landen gescoord worden. Ook de

bovenbalk is aangepast en bestaat sinds kort uit de onderdelen frame, type, uier en benen. Frame telt voor twintig procent mee, type voor tien procent, uier voor veertig procent en beenwerk voor dertig procent. Tabel 1 geeft weer hoe andere landen die weging maken.

De grootste winst van de afgelopen twintig jaar ligt op een ander vlak, meent Hamoen. 'We hebben veel meer inzicht gekregen in de economische onderbouwing van de verschillende exterieurkenmerken. We weten dat bijvoorbeeld uierdiepte en vooruieraanhechting veel invloed hebben op de levensduur. Vroeger dachten we dat misschien ook wel, maar nu hebben we het ook wetenschappelijk onderbouwd.'

Tijd dus om nadrukkelijk stil te staan bij het fokdoel voor exterieur, volgens Hamoen een kerntaak van het stamboek. 'Het stamboek stuurt de inspecteurs aan en geeft daarmee leiding aan het fokdoel. We helpen veehouders met de invulling ervan.' Verschil tussen rood- en

zwartbont maken CR Delta en VRV niet tijdens de discussieavonden. 'Dat is er nog amper.'

Tijdens de ledenvergadering kunnen veehouders aangeven welke lineaire kenmerken ze het belangrijkst vinden en welke weging ze aan de verschillende bovenbalkonderdelen geven. 'Ik kan me voorstellen dat er veehouders zijn die nog meer de nadruk op benen willen leggen. Dat kunnen ze tijdens die avonden aangeven.'

Ook kunnen veehouders melden of ze bepaalde onderdelen missen, zoals achteruierbreedte, uierkwaliteit en positie van de draaier. Hamoen waarschuwt op voorhand voor een teveel aan kenmerken. 'Als we naar een no-nonsense-fokdoel willen, moeten we niet te veel kenmerken hebben. Dat past niet bij elkaar.'

## Samengestelde indexen

Op de achtergrond speelt nog een andere discussie. NRS overweegt om samengestelde fokwaarden, ook wel 'composites' genoemd, voor de bovenbalk te berekenen. Een aantal onderbalkkenmerken wordt daarbij met behulp van een vaste formule samengevoegd tot een compositie kenmerk. 'Omdat we nu meer kenmerken scoren dan vroeger kun je ook gemakkelijker de bovenbalk berekenen. Bij benen hadden we vroeger bijvoorbeeld alleen beenstand zij en klauwhoek. Nu zijn daar ook beenstand achter en beengebruik bij gekomen', stelt Hamoen.

Een aantal landen, waaronder Canada, Amerika, Duitsland en Frankrijk, maakt al gebruik van deze ma-

nier van fokwaarde schatten. In Amerika bijvoorbeeld weegt in de bovenbalk voor uier vooruieraanhechting mee met zestien procent, achteruierhoogte met zestien procent, ophangband met tien procent, voorspeenplaatsing met zestien procent, uierdiepte met dertig procent en achteruierbreedte met twaalf procent.

Het gebruik van de samengestelde fokwaarden biedt een aantal voordelen. Het vergroot de inzichtelijkheid van de fokwaarde voor de bovenbalkkenmerken. De onderbalkkenmerken zijn gemakkelijker te traceren in de bovenbalkkenmerken. Daarnaast is er een toename van de flexibiliteit. Een verandering in de definitie van een bovenbalkkenmerk kan snel worden doorgevoerd door

een aanpassing van de formule van het berekenen van de compositie. 'Je kunt je zelfs voorstellen dat

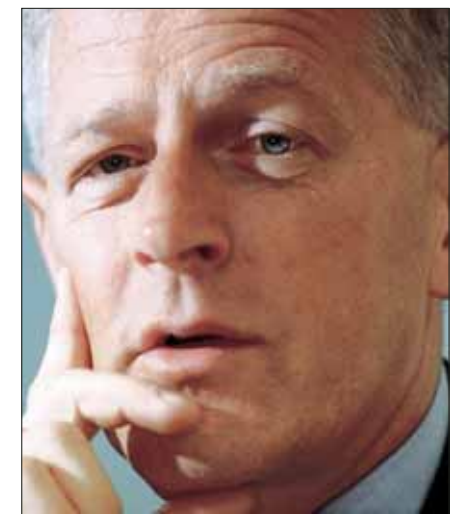
elke veehouder zijn eigen wegingsfactoren kan vaststellen en zo in feite zijn eigen bovenbalk berekent', zo schetst Hamoen een beeld voor de toekomst.

Door het systeem van samengestelde fokwaarden is ook internationaal een betere vergelijking mogelijk. De lineaire kenmerken zijn internationaal gezien beter geüniformeerd dan de bovenbalkkenmerken. Tussen landen liggen de

correlaties voor onderbalkkenmerken aanmerkelijk hoger dan de correlaties voor uier en benen.

Het gebruik van samengestelde fokwaarden kent ook nadelen, stelt Hamoen. 'Je verliest wat informatie. In de score voor een bovenbalkkenmerk zit meer informatie dan uit de onderbalkkenmerken te halen is. Een inspecteur neemt bijvoorbeeld ook afwijkingen in uierkwaliteit en uierbalans mee in de totaalwaardering van de uier. Die extra expertise negeer je.'

Of de samengestelde fokwaarden ook daadwerkelijk in Nederland en Vlaanderen ingevoerd worden is nog niet zeker, maar de discussie over het fokdoel komt wel goed van pas, vindt Hamoen. 'De in-



Arie Hamoen: 'Laatste twintig jaar veel meer inzicht gekregen in economische onderbouwing exterieurkenmerken'

weging van het fokdoel is bij het gebruik van samengestelde fokwaarden van groot belang. Voor we eventueel overgaan op die samengestelde fokwaarden is het dus goed om eerst het fokdoel nog eens helder te formuleren.'

Inge van Drie

Tabel 1 - Wegingsfactoren algemeen voorkomen in de belangrijkste fokkerijlanden (\* = type en frame)

land	uier	beenwerk	frame	kruis	type
Denemarken	35	25	40	—	—
Frankrijk	50	10	30	10	—
Duitsland	40	25	20	—	15
Engeland	40	25	25 *	10	—
Italië	40	20	25	—	15
Nederland en Vlaanderen	40	30	20	—	10
Canada	40	25	—	10	25 *
Amerika	40	15	20	5	20