

'Fokken op exterieur is echt mijn hobby', stelt Jan Beukerink uit Fleringen. Met zijn broer Tonny melkt hij 110 roodbonte koeien. Alle vaarskalveren blijven op het bedrijf, waardoor de broers de mogelijkheid houden om intensief te selecteren op benen en ontwikkeling.



Tonny en Jan Beukerink: 'Ontwikkeling en benen zijn doorslaggevend'

Emma 146 is het toonbeeld van duurzaamheid voor Jan (58) en Tonny (61) Beukerink. Als nakomeling van een eigen stier behaalde ze het honderdtonnerschap, voegde daar de tientonnerstatus aan toe en is inmiddels ook als preferente stammoeder geregistreerd. In het Twentse Fleringen staat Emma aan het voerhek, een kleine koe tussen alle grote moderne roodbonten. 'Ze is één van de drie honderdtonners die we op het bedrijf hebben gehad. In december wordt Emma twintig. Ze heeft al zestien nakomelingen gebracht', zegt Tonny trots. 'Vroeger maakte ze goede lijsten, dat is er nu niet meer bij.' 's Zomers gaat

ze dagelijks mee de wei in. En ze is ook weer drachtig.' De afwachtende houding waarmee de broers over hun bedrijf vertellen, is verdwenen wanneer de individuele koeien ter sprake komen. Tonny blijkt tot in detail op de hoogte van de veestapel, al schuift hij Jan de rol van koeienboer toe. 'Fokken op exterieur is echt mijn hobby', aldus Jan. 'Ik zie graag mooie koeien op een keuring, maar zeker ook in onze eigen stal. Aan de veestapel kun je wel zien dat we hierdoor ook duurzame koeien hebben.' Ter ondersteuning haalt hij de laatste melkproductieregistratie erbij. Het rol-

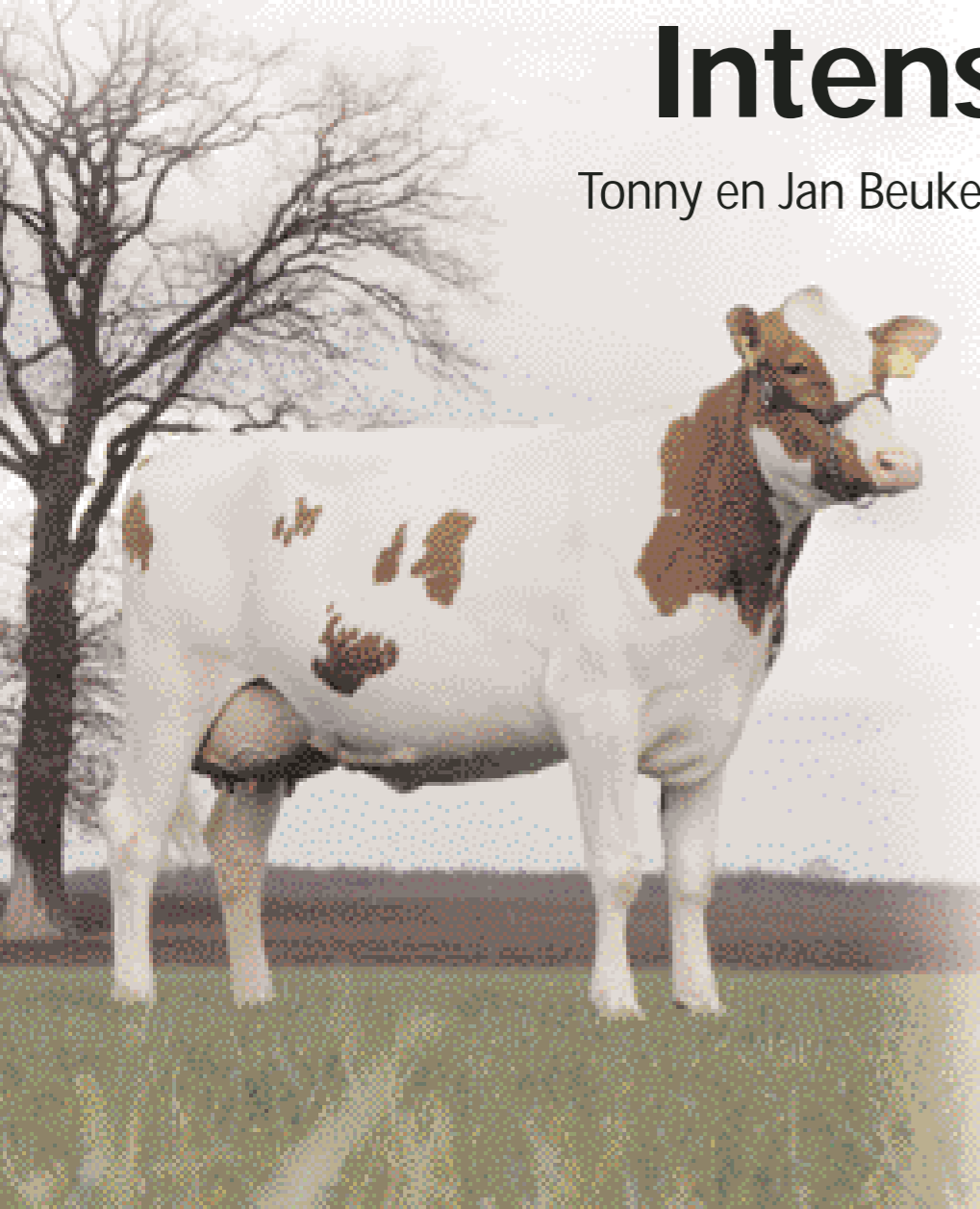
lend jaargemiddelde toont, bij een productie van 8531 kg melk met 4,60 % vet en 3,49 % eiwit, een gemiddelde leeftijd van 5.03. Bij de laatste bedrijfsinspectie werd voor 19 vaarsen een gemiddelde van 83,9 genoteerd. Zowel de tweedekalfs- als de oudere koeien zijn met gemiddeld 84,8 punten ingeschreven. De veestapel bestaat uit 110 roodbonte melkkoeien. In combinatie met 140 stuks jongvee en 60 hectare cultuurgrond vormen zij de basis van het melkveebedrijf van de broers. De verwachting dat goed overleg bij deze bedrijfsopzet erg belang-



Evallen 75 (v. Tulip), 88 punten
Productie: 3.04 305 7878 5.48 3.54 LW 101

Intensieve selectie op jongvee

Tonny en Jan Beukerink: 'We hoeven niet veel te overleggen, de taken zijn gewoon verdeeld'



rijk is, veegt Tonny direct van tafel: 'We hoeven niet veel te overleggen, de taken zijn gewoon verdeeld. Jan melkt en doet de fokkerij. Ik voer en zorg voor de kalveren.'

Opgave voor NRM

De overstap van MRIJ naar Holsteins was destijds snel gemaakt, maar de rode kleur moet behouden blijven als het aan Tonny ligt. Voor zijn broer is die eis zeker tegenwoordig geen probleem: 'Het aanbod van geschikte roodbonte stieren is goed.' Het overgrote deel van de koeien insemineert Jan met Stadel, Faber, Konvoy, Taecks of Tulip. Vooral de laatste is een opvallende keuze aangezien Jan aangeeft naast uier de benen zwaar mee te laten wegen. 'De benen zijn natuurlijk wel het zwakke punt van Tulip. Die gebruik ik dan alleen op koeien met beste benen.' Terwijl de broers over de voergang lopen beschrijven ze iedere favoriet die ze te-

Frieda 326 (v. Stadel), 88 punten
Voorspelde productie: 2.04 305 7387
5,02 3,64 LW 111

genkomen. Twee Stadelochters die net twee weken aan de melk zijn wil Jan graag opgeven voor de NRM. 'We zijn Stadel pas laat gaan gebruiken, de productievererving was te laag. Door zijn goede exterieur zijn we overstag gegaan.' Ruim 200 dagen in productie bevestigt Stadelnazaat Frieda 326 Jan Beukerinks verwachting. Ze werd met 88 punten voor algemeen voorkomen ingeschreven en Frieda's eerste lijst is voorspeld op 7387 kg melk met 5,02 % vet en 3,64 % eiwit.

Meerdere selectiemomenten

De meeste vaarskalveren blijven op het bedrijf met als resultaat een royale jongveebezetting van 140 stuks. Jan en Tonny willen de kans hebben om uitgebreid te selecteren. 'Wanneer ze ongeveer een jaar oud zijn selecteren we voor de eerste keer. Van de 57 dieren in deze categorie gaan er ditmaal 11 weg. In het algemeen zijn dit kalveren die achterblijven in maat of beenwerk.' Een tweede selectie vindt plaats bij de drachtige pinken. Hierbij is opnieuw de

ontwikkeling en de kwaliteit van de benen doorslaggevend. Voor export proberen de gebroeders deze dieren niet meer te verkopen. 'Dat werkt alleen als je ze in een aparte stal hebt staan. Wanneer alle dieren door elkaar lopen, willen ze meestal de koeien kopen die je zelf niet kwijt wilt', zegt Jan met een lachje. 'Ach, het afgelopen jaar waren de prijzen beter. Daarvoor was het helemaal hobby, met als enige voordeel de selectie.'

Drie productiegroepen

Van de zestig hectare grond is vijftien hectare gereserveerd voor de maïs. Het overgrote deel is grasland, bestemd voor zowel maaien als weiden. 'We proberen eind april alle hectaren te maaien. Dan krijgen we mooi, schoon gras in de kuil dat de koeien goed willen vreten. De loonwerker schakelen we in voor het inkuielen. Als we dat ook zelf doen duurt het veel te lang', stelt Tonny. Het streven is jaarlijks ruim honderd hectare te maaien, al viel dat vorig jaar door de droogte tegen. Een kleine zeventig hectare werd

ingekuuld. 'Kort na de droge periode vorige zomer hebben we alle hectaren gemaaid. Dat is goed voor de zode en voor de hergroei. De koeien hebben een hele tijd niet buiten gelopen. In die droogte trappen ze meer kapot dan ze opvreten.' De koeien worden beperkt geweid. Op stal krijgen ze een rantsoen van 40 procent maïs en 60 procent graskuil. Het krachtvoer is bij de koeien de afgelopen jaren teruggebracht om de kosten te drukken. In de eerste honderd dagen van de lactatie kregen de koeien vroeger tot 14 kilogram brok gevoerd. Tegenwoordig is dit maximaal acht kilogram standaardbrok en twee kilogram eiwitrijke brok. Wanneer de koeien langer in lactatie zijn vervalt de eiwitrijke brok uit het rantsoen. Vanaf tweehonderd lactatiedagen schroeven de gebroeders Beukerink de krachtvoergift langzaam terug. Aangezien de krachtvoergift gebaseerd is op drie lactatiestadia, zijn de koeien enige tijd in drie groepen opgedeeld geweest. 'Daar kon je de voeding goed op aanpassen. Alleen bij het melken moest je altijd goed opletten in welke groep de dieren horen en je moest in de weideperiode drie percelen geschikt houden voor het weiden. Al met al was het te bewerken, dan kunnen we onze tijd beter anders besteden.'

Christel van Raay