

Dochteroptreden ondanks beperkte selectieruimte geslaagd

Classic brengt klasse

Zes dochters van Classic en Canvas, vijf Olympicnazaten en vier Orcivaltelgen. In tegenstelling tot de vorige aflevering kwamen in Gent nu vier in aantal volwaardige dochtergroepen in de ring tijdens de eerste Koe-Expo.

tekst **Annelies Debergh**

Een roodbonte delegatie van exterieurvererver *Classic* (v. Stadel) mocht de presentatie van dochtergroepen op de CRV Koe-Expo in Gent openen. Een geslaagde zet, want het zesttal vaarzen gepresenteerd in de ring van hal 8 in Flanders Expo vormde een uniforme groep met klasse in de frames. Van voor tot achter toonden de zes dochters gelijkmatig opgebouwde skeletten onder sterke bovenlijnen. De jeugdige, erg witte vaarzen bezaten voldoende kracht en capaciteit en waren stuk voor stuk gelijk in hoogtemaat. Op de laatste vaars na bezat elk van de zes een mooi gepaste helling van het kruis.

Met één enkel rondje was de tijd tot beoordelen erg kort. De kolossale ring bemoeilijkte het inschattingsvermogen van het publiek en de slechte afstelling van de luidsprekers maakte het interview van Eric Lievens met Bonnie Van Ranst, eigenaar van *Classic*, amper verstaanbaar. De *Classic* nazaten trokken zich daar weinig van aan en bewogen rustig maar vlot op hun stevige benen. De uiers gaven eveneens een functionele indruk: de achteruiers waren breed, hoog en vast aangehecht en waren dankzij een stevige ophangband mooi in twee

helften verdeeld. Aandacht bij *Classic* verdient de vooruieraanhechting, aangezien die bij een enkeling wat korter en lossier was ondanks de fijne en malse structuur.

Ook bij de dochterschare van *Olympic* ontbrak het aan tijd voor een echt doordrongen indruk. In tegenstelling tot wat van de Addisonzoon verwacht wordt, verschenen relatief fijne vaarzen in de ring. In hoogtemaat en uiterlijk was de groep meer wisselend dan die van de *Classictelgen*. Het beenwerk van de *Olympic* dochters was uniform, vlot en stevig. In vergelijking tot de *Classic* groep waren de achteruiers bij deze dochtergroep minder vast aangehecht, maar gaven ze desondanks een kwaliteitsvolle indruk dankzij het fijne weefsel, de goede speenplaatsing en de degelijke ophangband.

Kleurrijke Canvassen

Qua kleur bracht de dochterpresentatie van *Canvas* de meest bonte voorstelling. Drie roodbonte en drie zwartbonte dochters wisselden elkaar af met op kop de vaarzenkampioene roodbont, Kiana van Koen Truyen uit Bevel. Ondanks het kleurverschil toonde de groep gelijkma-

tig opgebouwde skeletten. De gepresenteerde dieren waren stuk voor stuk gelijk in hoogtemaat, maar niet extreem groot.

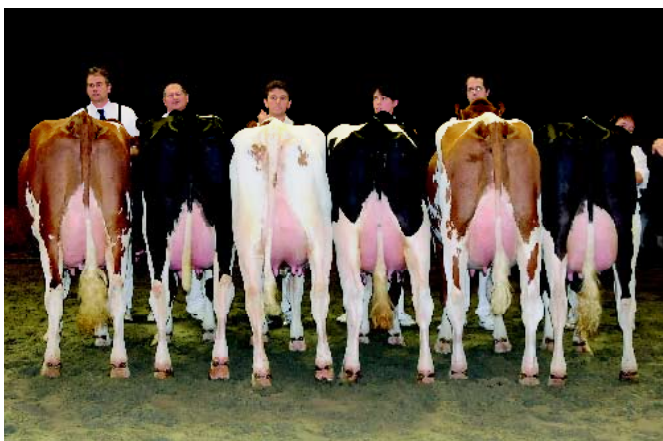
Af te lezen aan de degelijke conditie van het zesttal leken de dochters de hoge productievererving van roodfactorvader *Canvas* – in de catalogus weergegeven op roodbontbasis – goed aan te kunnen. De melkrijke uiers toonden voldoende capaciteit en waren bij een aantal wat lossier aangehecht, maar ze etaleerden voldoende kwaliteit. De welgevormde speenen waren correct geplaatst op de beide uierhelften waartussen de ophangband soms nog wat strakker kon. Het vlotte beengebruik paste in het functionele plaatje dat de stier in de Expo-hallen achterliet.

Vlot stappende Orcivaltelgen

De door ibr-regelgeving beperkte selectieruimte speelde met name de afvaardiging van de Franse Mattie G-zoon *Orcival* parten. Zo was de groep met vier dochters in de ring beperkter dan de overige dochterdelegaties. Het bleef daardoor moeilijk om een uniforme lijn te vinden. De derdekalfskoeien verschilden in hoogtemaat, maar toonden desondanks goede verhoudingen en krachtige skeletten. Elk op hun beurt waren de vlot stappende *Orcivaltelgen* voorzien van een malse, correct opgehangen en fijn beaderde uier.

De geringe omvang van het *Orcivalkwartet* bemoeilijkte een eenduidige conclusie. Met een groeiend aantal bedrijven in Vlaanderen onder ibr I2-statuuut zal dat probleem in de toekomst wellicht verder oplossen.

Degelijke dochters van *Canvas* vooral met functioneel exterieur



Classic dochters: uniforme skeletten met sterk beenwerk

