

Gezondheid o

Klauwziekten belangrijkste gezondheid



Hoe kijken grote bedrijven tegen het gezondheidsmanagement aan?

En in welke mate verschilt de aanpak op grotere versus kleinere melkveestapels? Veeteelt peilde vier specialisten over hun visie op grootschalig gezondheidsmanagement op grote bedrijven.

Stallen van twee-, vier- en vijfhonderd koeien zijn niet langer beperkt tot een groot melkland als de Verenigde Staten. Ook in Nederland en België groeit het aantal grootschalige melkeenheden (tabel 1 en tabel 2). Maar heeft die sterk doorgezette schaalvergroting en intensivering geen gevolgen voor de diergezondheid? Jan Hulsen, dierenarts en adviseur bij Vetvice, denkt van wel. 'Er is altijd wel een vatbaar dier aanwezig. Hoe groter de veedichtheid, hoe groter de kans dat het vatbare dier met een bepaalde aandoening in aanraking komt. Op een kleiner melkveebedrijf kun je

lakser omgaan met hygiëne dan op een groot bedrijf.'

Hulsen geeft de voorbeelden van kalverdiarree en mastitis. 'Bedrijfsgebonden ziektekiemen komen sneller tot uiting bij een toenemende concentratie van vee.' Een verwijzing naar de varkenshouderij, waarin nog grotere aantallen dieren op een kleine oppervlakte gehouden worden, valt. 'Op bedrijven die goed gemanaged zijn loopt het prima. Maar bij een kleine fout zie je op grote bedrijven sneller een sneeuwbaaleffect. De gevolgen van een tekortschietend gezondheidsmanagement zijn op grote bedrij-

grootteklasse x 1000 kg	quotumhouders (in %)	
	2000-2001	2005-2006
0 tot 100	17,8	5,0
100 tot 200	17,3	10,5
200 tot 300	15,3	11,7
300 tot 400	15,3	13,7
400 tot 500	13,3	14,8
500 tot 600	9,1	14,2
600 tot 800	7,7	17,3
800 en meer	4,3	12,8

Tabel 1 – Relatieve verdeling van quotumhouders in Nederland naar grootteklasse (bron: CBS)

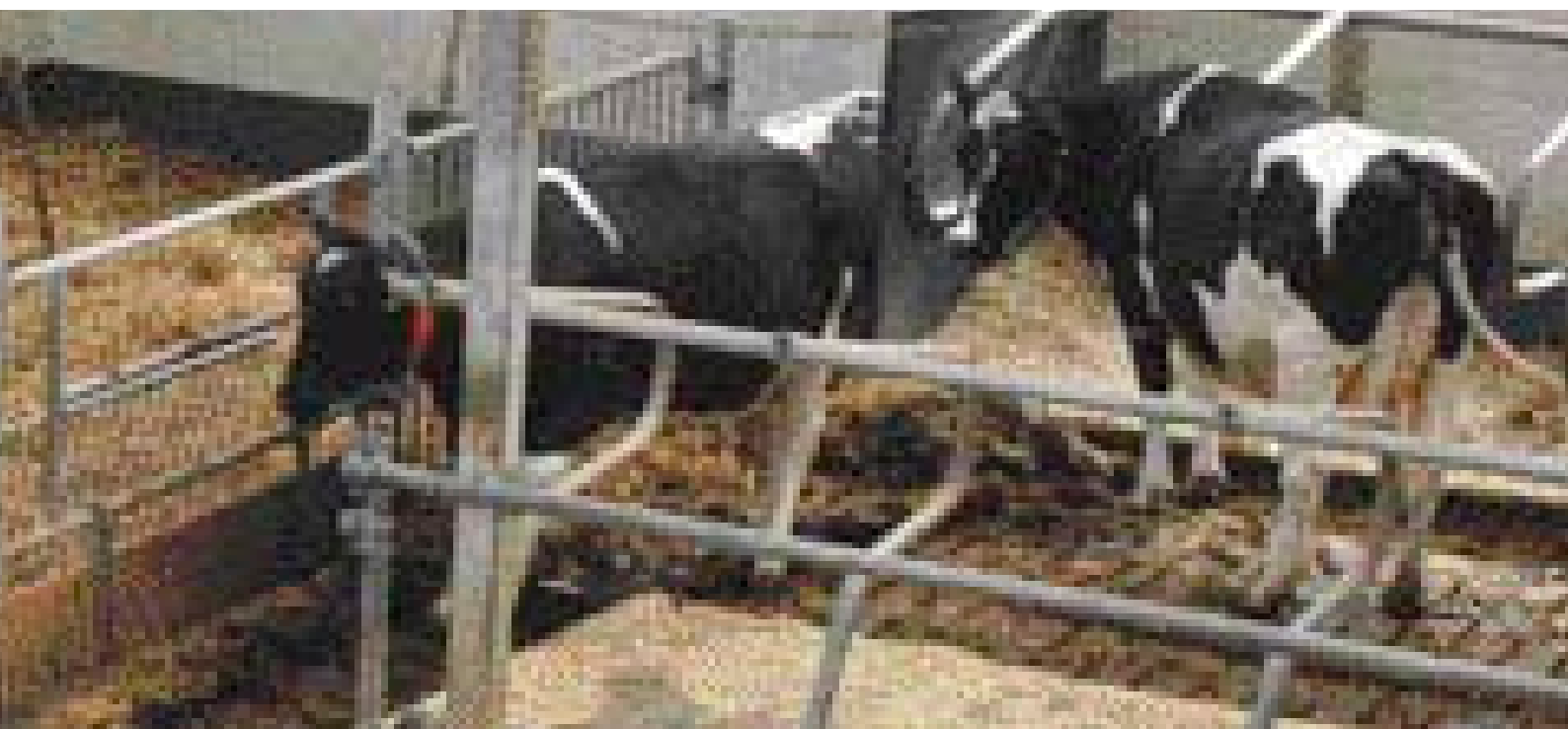
ven meteen veel groter en het kost gigantisch veel tijd voor het bedrijf weer van de problemen afkomt.'

Groeistuipe bij groeibedrijven

De knelpunten in diergezondheid verschillen volgens Gerrit Meulenaar, sectorspecialist bij Hendrix UTD, amper

p grote schaal

sprobleem op grote melkveebedrijven



grootteklasse x 1000 kg	quotumhouders (in %)	
	2000-2001	2005-2006
0 tot 50	18,0	10,7
50 tot 100	21,3	14,2
100 tot 200	28,5	31,1
200 tot 300	15,3	18,3
300 tot 400	9,0	12,4
400 tot 500	4,3	6,6
500 en meer	3,6	6,7

Tabel 2 – Relatieve verdeling van quotumhouders in België naar grootteklasse (bron: BCZ)

tussen bedrijven van grote of kleine omvang. 'Op de gangbare en grotere bedrijven zijn klauwproblemen nummer één en uiergezondheid nummer twee. Vruchtbaarheid speelt in veel gevallen, maar is meer een resultante van de voorgaande twee of van problemen tijdens het transitie management, het is vooral een secundaire aandoening.'

Joost de Veer, werkzaam bij Cowsultancy, ziet eveneens weinig verschillen in het voorkomen van diergezondheidsproblemen tussen grote en kleinere bedrijven. 'De echt harde groeibedrijven zijn doorgaans voorzien van recent gebouwde moderne stallen met veel licht, lucht en ruimte. Ze hebben de daken hoger en een mestschuif erin. Die huisvesting biedt grote voordelen voor de diergezondheid.' Vooral tijdens het groeiproces worden in zijn ogen fouten gemaakt. 'Groeibedrijven hebben meestal veel verstand van bedrijfseconomisch bouwen en voeren en richten zich daar sterk op. De voerconservering komt vaak op een tweede plek en de kuilplaten groeien meestal onvoldoende mee met het bedrijf. Dat vormt samen met onvoldoende monitoren van de vruchtbaarheid typische groeistuipe bij grote bedrijven.'

Op basis van ervaringen uit de Amerikaanse melkveehouderij wijst Filip Ja-

mart, adviseur van ACS Agroconsulting, ook naar infectieuze aandoeningen. Vruchtbaarheidsproblemen zoals baarmoederontsteking komen naar zijn mening net als clostridiumdiarree en paratbc frequenter voor in kuddes van vijfhonderd koeien en meer. 'Op grote bedrijven wordt het afkalfproces lang niet zo goed opgevolgd als bij kleinere veestapels. Het afkalfmoment is voor de koe niet altijd ideaal, er kalven veel koeien op hetzelfde moment en de hygiëne laat soms te wensen over. Op kleinere bedrijven is de aandacht voor de individuele koe groter.'

Op de vraag of grotere bedrijven doorgaans alerter omgaan met diergezondheid antwoordt Gerrit Meulenaar volmondig ja. 'Op voorwaarde dat er voldoende arbeid is en de stallen goed zijn. Anders is dat niet het geval. Als een bedrijf organisatorisch niet goed loopt, dan gaat de gezondheid sneller doortellen. Grote bedrijven waar het met dier-



gezondheid fout gaat zitten snel in een negatieve spiraal. Het is hetzelfde met overbezetting. Voor een korte termijn is dat haalbaar, maar op lange termijn is het af te raden.'

Kennis van cruciaal belang

Om de diergezondheid goed te beheersen is preventief werken van levensbelang, denkt Filip Jamart. 'Op een groot bedrijf kan het goed gaan in het kwadraat, maar ook slecht in het kwadraat. Wanneer een groot bedrijf vervalt in een curatieve aanpak, komt het daar meteen veel duurder uit dan bij een gangbaar bedrijf. De verzorging van de veestapel moet er immers in hoofdzaak gebeuren met betaalde arbeidskrachten.'

'Het personeelsmanagement wordt de beperkende factor in de toekomst, samen met het kennisniveau', luidt de visie van Filip Jamart omtrent de continuerende groei. Jan Hulsen is dezelfde mening toegedaan. Volgens hem gaan beide facetten hand in hand. 'Grote bedrijven eisen gewoon een beter management en kennis is in dat geval cruciaal, niet alleen bij de ondernemer, maar ook bij zijn medewerkers. Het personeel moet zich betrokken voelen en sluitend van en naar het werk gaan. Medewerkers die goed in hun vel zitten, letten vanzelf op het vee.'

Dat kennis van belang is, onderstreept ook Joost de Veer. 'Dat maakt het monitoren op de juiste signalen mogelijk. Activiteitsmeters en geleidbaarheidsmeters zijn bijvoorbeeld prima hulpmiddelen, maar dan moet je een kundige veehouder zijn om die goed te kunnen interpreteren. Ik zie liever dat de medewerkers zich ook bezighouden met de observatie van koeien. Gewoon met de handen in de zakken naar de koeien kij-

ken wordt niet als werk ervaren. Maar dan werk je eindelijk eens een keer met je hoofd. Als een koe ziek wordt, ziet iedereen het, maar als een koe *nét* niet ziek wordt en *nét* niet iedereen heeft het gezien dan kun je wel nog op tijd zijn.' Het werken volgens een vast werkschema kan groeibedrijven helpen, stelt Joost de Veer. 'Op kleinere bedrijven zijn bedrijfsleiders meer afhankelijk van het moment. Grote bedrijven kunnen op basis van goede protocollen de taken beter ordenen. Dan staat vast wie wat doet en wanneer.'

Een vaste dag voor klauwbekappen, voetbaden of dracht diagnose is een goed voorbeeld. 'Grote bedrijven gaan acties en frequenties vaker vastleggen', ondervindt ook Gerrit Meulenaar. Diergezondheid wordt meteen ook vaker op grote schaal en meer koppelgericht aangepakt. 'Grote bedrijven gaan niet langer om met de individuele koe. Een koe past in het systeem of niet. Het management staat veel meer in het teken van groepen koeien.'

Preventief nadenken

Koecomfort, licht, lucht en ruimte in de stal zijn veelvuldig aangehaalde hulpmiddelen met indirecte positieve gevolgen voor de diergezondheid. 'Grote bedrijven schenken zeker zo veel aandacht aan comfort omdat ze zo weinig mogelijk tijd willen besteden per individuele koe', ondervindt Filip Jamart. 'Meer koecomfort betekent gezondere koeien en dat levert behalve arbeidsbesparing ook een productieverhoging op.'

Selectiepoorten en eventueel een behandelstraat zijn eveneens onmisbaar. 'Dieren die preventief behandeld moeten worden, moeten vooraf en op een eenvoudige manier gesepareerd kunnen

worden. Vanaf 150 koeien is een behandelstraat bedrijfseconomisch verantwoord voor het verzamelen en behandelen van probleemkoeien. Bij dergelijke aantallen koeien zijn ook stappentellers onmisbaar. Op die manier worden veel meer koeien op het moment van een natuurlijke bronst gedetecteerd.'

Rubber op de roostervloeren, mestschuiven, ruimere ligboxen met eventueel een zandbedekking, open zijkant en plaatsing van ventilatoren zijn eenvoudige comfortmaatregelen met een effect op diergezondheid. Los van dergelijke bouwtechnische aanpassingen denkt Jan Hulsen dat ook de mogelijkheden voor het beheersen van diergezondheid sowieso groter zijn op grote bedrijven. 'Die kunnen makkelijker gespecialiseerd personeel inzetten en voorzieningen treffen omdat de kosten per koe lager zijn.'

Desondanks stelt Hulsen nog veel fouten vast in de praktijk. 'Ik zie te veel dat bedrijven eerst groeien en dan pas kijken hoe ze dat grote bedrijf gaan managen. Eigenlijk moeten ze vooraf al een goed plan maken over het diergezondheidsmanagement. Dat vereist vooraf nadenken over jongveeopfok, droogstaande koeien, kalvende koeien, separatiemogelijkheden en noem maar op.'

De adviseur verwijst onder meer naar bouwplannen. 'Ik zie bijna op geen enkele tekening van melkveestallen een "werkhok" bij de zorgkoeien waar alle hulpmiddelen voor het behandelen van koeien voorhanden zijn en een computer of enige registratiemogelijkheid. Grote bedrijven kunnen bijna niet genoeg investeren in behandelingszaken en hygiënemaatregelen.'

Annelies Debergh